

**CENTRE DE POMPES ST-DONAT INC.**



Inspection par caméra

**720, PRINCIPALE SAINT-DONAT**  
 Pompes à jet & submersibles • Système de filtration  
 Système d'arrosage • Champ d'épuration  
**424-3220** sans frais: 1-888-829-6883

**Investissements & Assurances**  
 Question de Finance inc.  
 Cabinet De Services Financiers  
 www.questiondefinance.com  
 819-424-4747  
 En vouloir plus pour votre argent... 1-888-625-1477

SAINT-DONAT • 13 OCTOBRE 2006 • VOLUME 34 • N° 11 • 28 pages • Nouvelles de Saint-Donat, Notre-Dame-de-la-Merci, Entrelacs et régions

55¢

# Le Journal Altitude

1350



netaxis Internet  
 Haute-vitesse - maintenant disponible -  
 www.netaxis.ca  
 1-888-482-8989

*La nature nous donne un avertissement*

# Il est encore temps d'agir

**Dossier spécial cyanobactérie en pages 10, 11, 17 et 21**

## Monarque sans frontière au Club des petits futés

**M**onarque sans frontière est une activité scientifique hors du commun. Les enfants de la garderie on eu tout le loisir de vivre au rythme des monarches en observant la croissance des chenilles, leur transformation en chrysalide et leur émergence en de magnifique papillon.

Par la suite, l'étiquetage et la mise en liberté des papillons vont nous permettre de participer au programme de recherche panaméricain «Monarch Watch». Chaque année, plusieurs milliers de papillons sont étiquetés au Canada et aux États-Unis. De ce nombre, un faible pourcentage est retrouvé en cours de migration et dans les refuges d'hiver à El Rosario, au Mexique. Car c'est tout de même 3 789 km que les monarches doivent franchir.

Brigitte Doyon, responsable d'un service de garde en milieu familial, nous explique dans ces termes le déroulement du développement des papillons et de la remise en liberté d'un des spécimens de la famille Monarque.

«Nous avons adopté cinq chenilles de l'Insectarium de Montréal et deux sauvages confiées à nos soins à l'état de chrysalides. Le 15 septembre, à 15h49, nous avons libéré notre premier-né Sue-Sue, un mâle né le 12 septembre. Deux jours auparavant, nous avions tenté de lui faire prendre son envol, mais il était resté inconditionnellement accroché à nos doigts sans vouloir prendre sa destinée en main. Nous avons conclu à ce moment-là qu'il n'était pas prêt pour la grande aventure. Les deux jours suivants, Sue-Sue resta dans un vivarium confectionné avec les enfants, car la pluie s'acharnait à l'extérieur. Nous n'étions vraiment pas résolus à le laisser s'envoler dans de telles



conditions. Le 15 septembre en après-midi, le soleil au rendez-vous, une fois perché sur les doigts de Xavier, sans autre préambule il s'envola. Il nous laissa bouche bée par son habileté. Nous avons tout juste eu le temps de lui crier «bonne chance» qu'il était déjà hors de portée. «J'aime croire que tout va bien se passer pour lui, de conclure Brigitte. C'est le cœur gros mais rempli d'espoir que nous regardons maintenant nos autres chrysalides (Zazou, Coquine, Coquin, Éclair, Némé, Dodo), et nous espérons les rendre eux aussi à leur destinations finale.»



**Démission du conseiller municipal de St-Donat Serge St-Georges**

Voir sa lettre de démission en page 12

**Desrosiers FORD**  
 STE-AGATHE LACHUTE - MONT-TREMBLANT  
 MAINTENANT TROIS ADRESSES POUR MIEUX VOUS SERVIR!  
**1-800-567-6702**

**Optique Expert du Nord** Pour vos yeux  
 Ste-Agathe: 40, boul. Morin, (voisin Canadian Tire)  
 Tél.: (819) 326-8121/1-800-581-8121  
 Ste-Adèle: Clinique médicale de Ste-Adèle, 1150, Bourg Joli  
 Tél.: (450) 229-8300  
 Dr Monique LEMAY

**Lebeau Vitres d'autos**  
 ON A TROUVÉ POUR VOUS UN TRAITEMENT À L'HUILE DE QUALITÉ SUPÉRIEURE!  
**64.95\$**  
 • NE COULE PAS  
 • NE POLLUE PAS  
 • NE TACHE PAS  
 À PARTIR DE  
 1061, Principale, Ste-Agathe-des-Monts 1-800-263-2710 326-2882

**Ste-Agathe** SEMAINE ESSAI ROUTIER La plus économique et la plus performante de sa catégorie!

**228\$**

**Civic 2006** Berline ou Coupé

- Moteur I-Vtec 140 ch.
- Freins ABS
- 6 coussins gonflables
- Groupe électrique
- Lecteur CD - 160 watts
- Réglage hauteur-siège
- Moins énergivore

**Bonne route**  
 via **HONDA** de Ste-Agathe  
 1717, route 117, Ste-Agathe-des-Monts  
 819.326.1717 1.877.326.1717 HONDA



# OPINION du lecteur



## Un vrai baume au cœur

Une belle initiative de Catherine Piotte-Gaudet qui a décidé de faire le tour des classes du primaire pour demander aux professeurs et jeunes élèves de me confectionner des petites cartes de prompt rétablissement.

Le vendredi suivant, elle s'est représentée dans ces classes pour recueillir les belles petites oeuvres des jeunes de l'école Notre-Dame-de-Lourdes. Quand elle et son père François Gaudet se sont présentés chez moi pour me remettre tous ces petits trésors et que j'ai commencé à regarder ces beaux petits dessins, ces belles petites cartes, toutes plus belles les unes que les autres, ces mots pleins d'émotion empreints de sincérité, je me suis sentie bien, tellement bien. Pour moi, c'est un geste inestimable d'appréciation et de soutien.

Je voudrais très sincèrement vous remercier du plus profond de mon cœur. Et je vais vous dire un secret: le défilé cette année sera le plus magique de tous. J'aimerais que vous soyez tous là pour qu'en personne, je puisse vous dire merci! Gros câlins à chacun d'entre vous.

Ruby, Saint-Donat

## La musique, un élixir de confiance pour nos enfants

Ceux qui me connaissent savent comme je suis une *venue* de Saint-Donat. Village qui n'a rien à envier aux grandes villes. Particulièrement pour y élever nos enfants. Tous est à portée de la main pour les emmener dans un mode de vie sain. En plus des sports de plein air à volonté, de la facilité d'accès aux enseignants du réseau scolaire, nous avons droit à un programme de musique qui ferait envier bien des municipalités. Des cours de piano, de guitare et de violon sont offerts aux enfants par des professeurs émérites et passionnés.

Je profite donc de ces quelques lignes pour les remercier. Ces personnes qui, au-delà de l'apprentissage et du travail pécuniaire, ont décidé de transmettre leur passion: la musique. Ces personnes qui transportent les enfants dans un univers musical. Oui, bien sûr, il y a les cours mais, surtout, la source de motivation des enfants, les concerts. À chacun d'entre eux, je suis toujours aussi émue par la qualité et le progrès. Merci à vous, les professeurs de musique, qui ne comptez pas votre temps et ne ménagez aucun effort dans le but d'offrir à la population de Saint-Donat de la belle et bonne musique... et aux petits musiciens, une confiance en eux inébranlable.

C'est toujours un honneur pour moi de dire aux gens «de la ville» que oui, oui, Alexia prend des cours de violon à Saint-Donat! Et pour ceux qui doutent, je dis: «Venez voir les petits musiciens de Saint-Donat au concert de Noël, ou durant les fêtes d'automne, ou à la Maison de la culture, ou au concert de fin d'année... et c'est gratuit.»

Geneviève Lamoureux, maman d'une "grande" violoniste de 8 ans

Clinique d'esthétique et électrolyse

# Image

**SPÉCIAUX DE SEPTEMBRE ET OCTOBRE:**  
Soin du visage réparateur  
Matri-Laure: 20%  
30% de rabais à l'achat du duo crème de nuit + sérum réparateur

Soin de la peau  
Épilation  
Manucure  
Pédicure  
Maquillage  
Perçage d'oreille  
Teinture des cils  
Pose d'ongles

Nathalie et Nancy  
Esthéticienne et électrolyste diplômées

222, Béliand, St-Donat, Tél.: (819) 424-1471 • 877-424-1471 • esthetique@bellnet.ca

## Bénéfices au restaurant du bingo

Cet été, nous avons battu un record de bénéfices dont profiteront les cantines scolaires de Bombardopolis, en Haïti.

Tout cela grâce à nos généreux commanditaires: Dépanneur Atout Prix, Marché Metro, Pharmacie Proxim, Notaires Raymond & Sigouin, Notaires Lasalle & Villeneuve, Manoir des Laurentides, Marché Provigo, Fleuriste St-Donat, Restaurant Le Cuisto, Variétés St-Donat, Boulangerie St-Donat, St-Donat Marine, Restaurant M.Pizza, Café des Plaines, Marcel Villeneuve, Antenne Satellite du Nord, Pierrette Juteau, Marielle G. Simard et Lucienne Simard.

Nous pouvons nous en émerveiller ensemble. Je n'oublie pas l'encouragement de tous les participants des bingos pour leurs achats au restaurant et leurs généreux pourboires versés pour alimenter les cantines des écoliers dont le nombre ne cesse d'augmenter, soit 100 de plus cette année, pour un total de 1 200.

Cette oeuvre n'est pas la mienne seulement mais la nôtre; votre soutien me le prouve. Mille fois merci.

Annette Riopel, Saint-Donat

## Algues bleues: la municipalité doit agir

Je suis, depuis six ans, propriétaire riverain au lac Archambault d'un chalet d'été. Rien de surprenant à la dégradation de la qualité de l'eau, des berges et du

lac en général.

Le lac s'est matamorphosé depuis 2000 avec de nouvelles constructions, trop grosses, souvent sur des terrains trop petits avec droits acquis, la destruction systématique des terrains que l'on remplace avec des murs de pierre et du gazon, des bateaux trop gros, trop nombreux — souvent deux ou trois bateaux par chalet — et le type de bateaux (wake-board/destruction des berges.)

La municipalité doit agir de façon urgente afin de revoir sa réglementation et prendre des mesures énergiques et avant-gardistes pour protéger son patrimoine.

Le développement économique sans balise a un prix, et j'espère que nos représentants agiront avant qu'il ne soit trop tard.

Louis Lafontaine, Saint-Donat

## Une collaboration exemplaire

L'événement survenu le 17 juin dernier sur le chemin Ouareau Nord impliquant deux véhicules en aura conscientisé plus d'un. En effet, le directeur du Service des incendies, M. François Gaudet, devait réorienter ses hommes vers une scène d'accident avec blessés nécessitant l'utilisation des pinces de désincarcération.

Les pompiers ont mis tout près de deux heures à une chaleur suffocante pour extirper un homme de sa fâcheuse position, tout en appliquant les procédures requises, étant donné les blessures de l'accidenté. Les intervenants, incluant le lieutenant Dominique Bertrand et l'ambulancier Luc Ritchie, sont unanimes et tiennent à souligner la collaboration exemplaire de la victime M. Marc Beaudoin et ce, malgré ses multiples fractures et blessures.

Merci aussi aux citoyens présents sur place qui ont su, de près ou de loin, prêter main forte avant l'arrivée des secours. Les membres du Service des incendies de Saint-Donat unissent leurs pensées et souhaits de prompt rétablissement à M. Beaudoin.

Le Service des incendies de Saint-Donat

## Le lac Croche se meurt

Ceux qui ont observé ce qui se passe sur le lac Croche peuvent conclure qu'on est en train de le faire mourir.

Étant un membre fondateur de l'Association des propriétaires du lac Croche en 1976, nous avions comme priorité l'assainissement de ce lac qui était pollué par des fosses septiques qui s'y déversaient directement. Avec l'aide de la FAPÉL, nous avons alors corrigé le problème. On me dit qu'il y aurait encore quelques fosses non conformes.

Aujourd'hui se produit un autre phénomène qui, à cause de l'élévation du lac outre mesure, fait en sorte que l'érosion est maîtresse du lac Croche. Érosion causée par le fait que le lac est 20 cm plus haut que ce qu'avaient demandé 67% de gens consultés en juillet 1989.

Quelqu'un quelque part a fait en sorte que l'on satisfasse une minorité qui, aujourd'hui, avec des monstres, tue ce magnifique petit lac. Aucun règlement n'est respecté: les 100 mètres du rivage, la vitesse, la grosseur des bateaux pour la capacité de ce petit lac à comparer avec ses voisins.

Réveillons-nous et arrêtons ce laxisme qui nous fait dire qu'il ne faut pas se mettre le monde à dos. Soyons pragmatiques et commençons à sauver notre lac.

Réjean Pelletier, résidant du lac Croche depuis 1973



## Activités culturelles et sportives de St-Donat

**Tennis municipal Desjardins - Sondage** Le Service des loisirs sportifs et culturels tient à remercier toutes les personnes qui ont complété les sondages «cours de tennis» et «membre tennis Desjardins». Pour souligner leur précieuse participation, plusieurs prix ont été tirés au hasard. Félicitations aux gagnants.

**Rappel aux membres** N'oubliez pas d'utiliser votre carte de la Fédération de tennis. Elle vous offre des rabais intéressants qui sont valides toute l'année. Si vous êtes membre du tennis municipal Desjardins et que vous n'avez pas reçu votre carte de la Fédération de tennis, veuillez communiquer avec le Service des loisirs sportifs et culturels au 819 424-2383, poste 239.

**Fin de saison 2006** Comme toute bonne chose à une fin, les terrains de tennis sont définitivement fermés pour la saison. Merci à tous les joueurs et à l'an prochain.

**Rappel - Fête des bénévoles** Les personnes qui ont reçu une invitation pour la Fête des bénévoles sont priées de confirmer leur présence, le plus rapidement possible, en communiquant avec le Service des loisirs sportifs et culturels au 819 424-2383, poste 232 ou 239.

**Le match des étoiles** Comme prévu, l'autobus vous attend, le mardi 24 octobre prochain, dans le stationnement de l'église. Le départ se tiendra à 15h30. Veuillez donc être sur place 20 minutes avant.

**Halloween - Concours Hallow-citrouille** Le personnel de la bibliothèque municipale de Saint-Donat invite tous les jeunes à prendre part au

concours *Hallow-citrouille*. Pour participer, il suffit de se présenter à la bibliothèque et de se procurer l'un des sept modèles de citrouille à colorier. Une fois mises en couleur, toutes les citrouilles seront affichées au mur. Chaque citrouille coloriée donne une chance de remporter un certificat-cadeau de 25 \$. Le concours est en vigueur du 10 au 31 octobre. Le tirage aura lieu le jour de l'Halloween.

**Hallow-Party en patin** Seul, entre amis ou en famille, chaussez vos patins et soyez parmi les premiers à inaugurer la glace du centre civique Paul-Mathieu pour la saison 2006-2007. Venez donc

vous dégourdir au son de la musique disco. Au programme: concours de costume le plus original, prix de participation et animation avec «P.S.». L'admission est de 2 \$ pour les 0-12 ans, 2,50 \$ pour les 13-17 ans, 3,50 \$ pour les 18 ans et plus et de 7 \$ pour le forfait «famille» (trois à cinq personnes maximum de deux adultes par famille). Un rendez-vous à ne pas manquer!

**Bibliothèque - L'heure du conte** Le samedi 21 octobre prochain, venez entendre et vivre l'histoire de *La petite fille du livre*. L'activité débute à 10 h, et il en coûte 2 \$ par enfant et 3 \$ par famille pour y participer.

**Rencontre avec une auteure** Le samedi 21 octobre prochain, dès 13 h, venez rencontrer l'auteure du livre *La table de vie*, Mme Odile St-Martin.

Activités «patin libre» et «hockey libre» gratuites

Adeptes du patin sur glace et du hockey, le Service des loisirs sportifs et culturels met à votre disposition, au centre civique Paul-Mathieu, des périodes d'activités «libres» vous permettant de pratiquer, en toute gratuité, vos activités préférées. Pour connaître la grille horaire des activités, composez le 819 424-2383, poste 400.

**Location: tarification spéciale du temps des Fêtes** Pour la période du samedi 23 décembre 2006 au dimanche 7 janvier 2007 au centre civique Paul-Mathieu, profitez de la tarification spéciale du temps des Fêtes à 65 \$/h. Une occasion unique de vous retrouver en famille ou entre amis pour pratiquer vos activités préférées. Réservez tôt, les périodes s'envolent rapidement.

Quelques heures de glace sont encore disponibles pour des locations annuelles. Pour ceux et celles qui souhaitent organiser un tournoi, informez-vous de la tarification spéciale «tournoi» auprès de Josée au 819 424-2383, poste 232.

**Location de locaux et prêt d'équipement** Pour toute information ou réservation, communiquez avec Adeline au 819 424-2383, poste 239.

**Organismes communautaires** À tous les représentants des organismes communautaires reconnus par la municipalité, n'oubliez pas de compléter votre demande de soutien financier pour l'année 2007 et de la retourner au Service des loisirs sportifs et culturels.

**Ligne Info-Loisirs** Pour tout savoir des activités, composez le 819 424-2383, poste 400.

**Cours de danse sociale** Dans le bulletin de la programmation d'automne 2006 pour les activités locales, on aurait dû également y lire, dans le Volet expression corporelle, les cours de danse sociale (cha-cha, rumba, triple swing et autres) tous les vendredis soir à la salle communautaire Jules-St-Georges, au coût de 10 \$ par couple par cours. Inscription et informations: Francine ou Claude au 819 424-5973.

**SPÉCIALEMENT POUR LES GENS DE ST-DONAT**

nous offrons le service à domicile **SANS FRAIS**

**ROYAUME**  
CHRYSLER Jeep Dodge

Sainte-Agathe

Pour plus d'informations, communiquez avec MICHEL DESJARDINS

700, Principale • Ste-Agathe  
**326-4524**

**ÉDITION DE NOVEMBRE**  
Date limite pour messages et publicités:  
**1 NOVEMBRE**

**Le Journal Altitude**  
1350

Adresse postale:  
365, rue Principale  
Saint-Donat, Québec, J0T 2C0

Tél.: (819) 424-2610  
Tél. résidence: (819) 424-5528  
Fax: (819) 424-3615

Conception graphique, édition électronique par Altitude Communications, Saint-Donat.  
Imprimé par: Imprimerie Transmag inc., Montréal (Québec)

Envoi de publication. Enregistrement #3099. Toute reproduction de texte, photo ou publicité est strictement interdite sans autorisation écrite de la direction. Bien que toute précaution ait été prise pour assurer la rigueur des renseignements, le journal ne peut se tenir responsable des erreurs ou négligences et se réserve le droit de corriger ou rectifier les erreurs. Les opinions exprimées dans le Journal Altitude sont celles de l'auteur et n'engagent en rien la direction du Journal. Aucune lettre anonyme ne sera publiée.

Éditeur:  
Martin Lafortune

Rédacteur en chef:  
Jean Lafortune

Publicité:  
Nathalie Boussion

Une publication  
**COGEPLAN**

Répertorié dans  
**CARD**  
(Canadian Advertising Rates & Data)

Dépôt légal Bibliothèque Nationale du Québec

Nous reconnaissons l'aide financière du gouvernement du Canada, par l'entremise du Programme d'aide aux publications (PAP), pour nos dépenses d'envoi postal.

**Canada**



Richard Bénard  
maire

# Le mot du maire

Comme vous le savez sans doute déjà, le 7 septembre dernier, nous avons tous été stupéfaits de recevoir la confirmation de la Santé publique et du ministère de l'Environnement de la présence de cyanobactéries (les algues bleues) dans les plans d'eau de Saint-Donat. Malgré la faible quantité de toxines révélées par les analyses effectuées, soyez assurés que votre conseil travaille actuellement à établir un plan d'action à court, moyen et à long terme afin d'éviter qu'une telle situation ne se reproduise.

Nous avons reçu de nombreuses offres de collaboration de plusieurs individus et associations afin de nous supporter dans nos démarches, et nous travaillons étroitement avec diverses autorités publiques et organismes sociaux, dont le Dr Jean-Marc Hébert, responsable médical du Groupe de médecine familiale de Saint-Donat, lequel je tiens à remercier personnellement pour son implication dans ce dossier.

De plus, nous formerons sous peu un Comité consultatif en environnement, lequel sera formé de six membres. La formation de ce comité tentera de regrouper des expériences et des connaissances variées et complémentaires dans le domaine environnemental, et pilotera l'ensemble des dossiers qui touchent l'environnement. Lors de la séance du conseil du mois d'octobre, nous avons lancé une invitation à la population à déposer leur candidature pour siéger sur ce Comité.

Enfin, je suis à organiser une journée-conférence qui se tiendra en novem-

bre qui sera offerte à la population afin d'obtenir une lecture commune de la problématique que nous vivons, ainsi qu'une meilleure compréhension du phénomène de la cyanobactérie, le tout en vue d'élaborer un plan d'action. Vérifiez le babillard de l'hôtel de ville dans les prochains jours afin de connaître la date, l'endroit, l'heure ainsi que les conférenciers qui seront présents puisqu'il n'y aura aucune autre parution du *Journal* avant cette journée.

Afin d'obtenir plus d'information sur les cyanobactéries et connaître d'avantage comment vous pouvez contribuer à prévenir qu'une telle situation ne se reproduise, je vous invite à consulter notre site Internet.

Plus de 150 personnes ont participé au Tournoi de golf du maire qui s'est déroulé sous un soleil radieux le 8 septembre dernier. Les profits de cette journée s'élèvent à approximativement 10 000 \$, lesquels seront distribués à divers organismes de la communauté et serviront également à la promotion de notre municipalité. Je tiens donc à remercier tous les joueurs, les bénévoles ainsi que les nombreux commanditari-

res qui ont contribué au grand succès de cette journée.

Le 1<sup>er</sup> octobre dernier, j'ai été fier de contribuer et participer à une sortie tout à fait spéciale de nos jeunes joueurs de hockey de Saint-Donat. Près de 50 parents et enfants ont été transportés par autobus à Mont-Tremblant afin d'assister à l'entraînement des Canadiens de Montréal. Nos enfants ont été émerveillés de rencontrer leurs idoles en plus d'avoir eu l'occasion d'obtenir quelques autographes. Félicitations à François Lafrenière, de l'Association du hockey mineur de Saint-Donat, et à son équipe pour l'organisation de cette journée que nos enfants ne sont pas prêts d'oublier.

Il est bien évident que sans les nombreux bénévoles, plusieurs événements ne pourraient avoir lieu. C'est avec cette optique que votre conseil a décidé d'organiser la 6<sup>e</sup> édition du 5 à 7 des bénévoles. Vous recevrez sous peu une invitation pour cet événement qui se tiendra à l'hôtel La Réserve le vendredi 20 octobre à 17h. J'espère vous compter parmi nous et avoir l'occasion de vous rencontrer.

Services Informatiques  
**Pierre Forget Inc**  
19 Place Tournesol, St-Donat



**RÉPARATION  
D'ORDINATEUR À DOMICILE**

**25 ans** d'expérience **424-2051**  
pierre.forget@st-donat.com

## Un souper spectacle clôturera le tournoi de hockey des pompiers

Le tournoi de hockey des pompiers de Saint-Donat sera clôturé par un souper spectacle le samedi 25 novembre prochain au sous-sol de l'église, et c'est le groupe *Mythes et Légendes* qui fera les frais de la musique.

Le repas sera servi dès 17h30. Il s'agira d'un souper traditionnel des Fêtes avec bar à salade Le coût: 40 \$, places limitées. Pour le spectacle seulement qui débutera à 21h, le coût est de 20 \$, places limitées. On pourra se procurer des billets à la caserne les 21 et 28 de 10h à midi. Renseignements: 819-424-5608 aux dates indiquées ci-haut.

Parlant de *Mythe et Légendes*, il s'agit d'un groupe musical folklorique qui fait revivre les airs et refrains du bon vieux temps en s'inspirant des soirées d'autrefois. Cette formation a vu le jour dans Lanaudière en 1997 et comprend six membres, tous originaire de Lanaudière: Jean-Luc Asselin, Martin Brisson, Marc Landreville, Jean-Luc Lepage, Martin Levesque et Karine Préville. □



**VIDANGE  
DE  
FOSSES SEPTIQUES**

**(819) 424-7779**

Avec des gens de confiance et d'expérience

**HEZM@TIK** Centre Informatique

337 rue St-Donat, Place Monette  
Tel : 424-1400 Fax: 424-1466

Vente et réparation d'ordinateur  
Service commercial et résidentiel  
Réseautique  
Formation à domicile  
Soutien technique  
Service à domicile  
Café Internet

Technologie de pointe à des prix compétitifs.

Notre travail est garanti.



**RESTAURANT  
M. PIZZA**

745, Principale  
424-5811

Heures d'ouverture:  
Dimanche:  
7h AM à 21h PM

Lundi au samedi:  
de 5h AM à 21h PM

**NOUVEAU...NOUVEAU...  
LIVRAISON GRATUITE**

**Livraison  
Jeudi-vendredi-samedi-dimanche  
de 16h à 21h**

**VENEZ VOUS JOINDRE À NOTRE  
ÉQUIPE: CUISINIER(E) À TEMPS  
PLEIN DEMANDÉ**

**SUR PLACE SEULEMENT**

12 spéciaux du jour du lundi au jeudi, de 11h à 21h et le vendredi, de 11h à 14h

**6,95 \$ à 7,95 \$**  
(soupe, dessert du jour et café inclus)

6 spécial TRIO **5,25 \$** / 7 jrs semaine

**4  
2  
4  
-  
5  
8  
1  
1**

**La confiance est contagieuse  
VOLVO XC90**

Vente festival des couleurs d'automne  
N'attendez pas qu'il soit trop tard  
Quelques belles XC90 2006  
à rabais incroyable



**FRANKE VOLVO**

180 Principale, Ste-Agathe-des-Monts  
1 800 454-4775, (819) 326-4775  
www.frankevolvo.com

Volvo. Pour la Vie

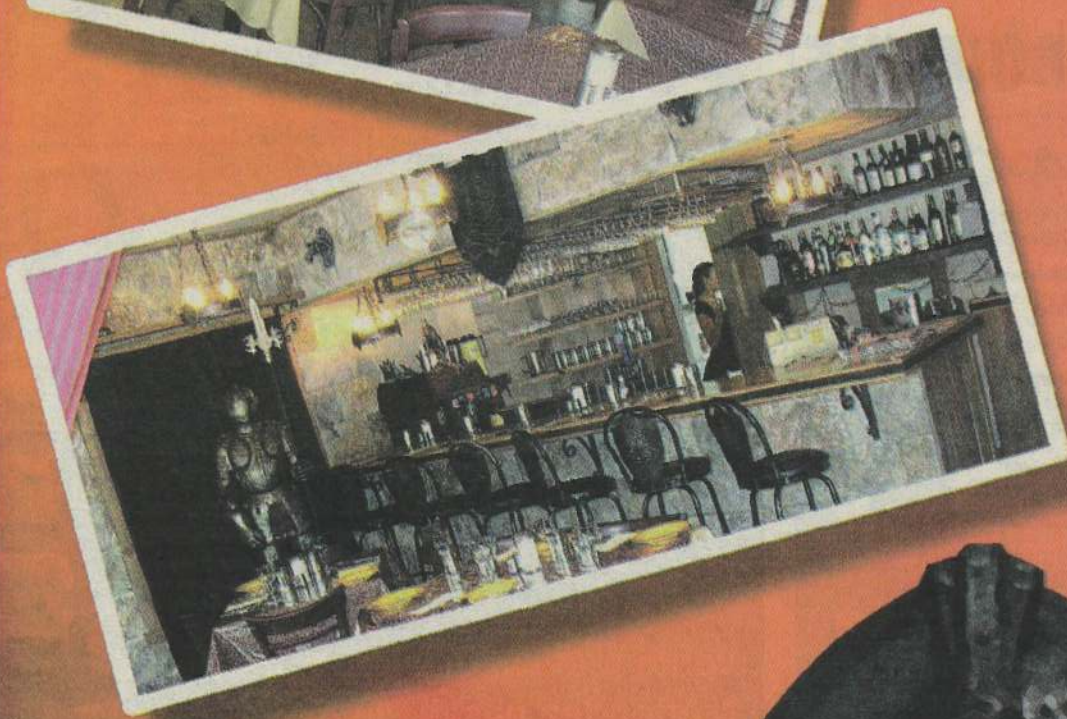




# HALLOWEEN

# Sir Lancelot

Le restaurant médiéval de Saint-Donat!



**Souper des enfants vendredi le 27 octobre sur réservation (costume obligatoire)**

Buffet servi de 17h30 à 19h30 pour les enfants âgés de 6 à 9 ans. (10\$ par enfant taxes et pourboires inclus)  
Buffet servi de 20h00 à 22h00 pour les enfants âgés de 10 à 12 ans. (10\$ par enfant taxes et pourboires inclus)

**Souper des adultes samedi le 28 octobre sur réservation (de préférence costumé)**

Pour toute réservation de plus de 6 personnes, un repas de style buffet vous sera servi à votre table. 35\$ taxes incluses (pourboire en sus).

Pour une réservation de moins de 6 personnes, un menu à la carte vous sera offert. 35\$ taxes incluses (pourboire en sus).

Billets disponibles dès maintenant au Sir Lancelot, 940 rue Principale Saint-Donat. Venez vous amuser! Réservez tôt, place limitée.

De nombreux prix de présences ainsi que 3 prix spéciaux pour les plus beaux costumes seront remis dimanche le 29 octobre.

## Horaire

Jour	Déjeuner	Diner	Souper
Lundi	fermé	11h00 à 15h00	Sur réservation
Mardi	fermé	11h00 à 15h00	Sur réservation
Mercredi	fermé	11h00 à 15h00	Sur réservation
Jeudi	fermé	11h00 à 15h00	Sur réservation
Vendredi	fermé	11h00 à 15h00	17h00 à la fermeture*
Samedi	8h00 à 12h00	11h00 à 17h00	17h00 à la fermeture*
Dimanche	8h00 à 12h00	11h00 à 17h00	17h00 à la fermeture*

\* Table d'hôte uniquement



**Sir Lancelot**  
Resto / Traiteur

940, rue Principale  
Saint-Donat Québec

Tél: 819 424 2772  
Fax: 819 424 5369



Comité de musique  
Saint-Donat

# Le Comité de musique a repris ses activités

Les cours de musiques ont repris à Saint-Donat avec le début des classes, et c'est pour près d'une cinquantaine d'élèves le début d'une autre belle aventure.

Pour deux d'entre eux, ce fut justement la grande aventure, cet été puisqu'ils ont eu le privilège, offert par le Comité de musique, de participer à un

camp de vacances musical pendant deux semaines près de Joliette, dirigé par le père Lindsay, bien connu comme le fondateur du Festival de musique de Lanaudière. Ils en sont revenus enthousiastes et très heureux de leur expérience qui marquera leur vie.

Pendant ce temps, au mois d'août, plusieurs autres pratiquaient de deux à trois fois par semaine pour le concert qui a eu lieu à la Place de l'église et qui fut accueilli très chaleureusement par

les spectateur. Écouter les grandes vacances et venir travailler en groupe en vue d'un concert est assurément un signe de grand intérêt de la part des élèves musiciens.

«Depuis plusieurs dimanches d'ailleurs, nous avons continué de pratiquer en vue d'un autre concert qui a eu lieu à l'église de Saint-Donat le 8 octobre dans le cadre de l'exposition du groupe Art Boréal, souligne la prési-

dente du Comité de musique Johanne Fontaine. Ainsi, art et musique se sont alliés pour offrir à toute la population

de Saint-Donat un événement culturel de qualité. Merci à tous ceux qui y croient et nous appuient.»

## Lancement de la campagne Centraide 2006

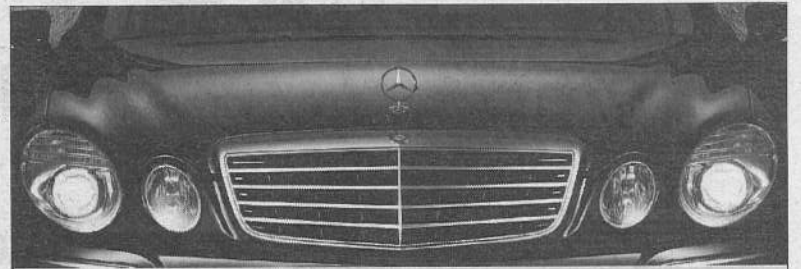
Le jeudi 21 septembre dernier avait lieu le lancement de la campagne de financement de Centraide 2006 Gatineau-Labelle-Hautes-Laurentides, zone Hautes-Laurentides, secteur Saint-Donat. L'objectif de ce dernier secteur cette année est de 17 000 \$, somme remise aux organismes suivants: Comité local des personnes handicapées, Entraide bénévole Jolimont et Maison des jeunes. Dans la photo, dans l'ordre: le conseiller municipal Guy Lorrain; le maire Richard Bénard; Marie-France Miron, coordonnatrice du secteur; Anne-Marie Coutu, vice-présidente du secteur; la présidente de la zone Hautes-Laurentides Claire-Richer Leduc, et le directeur général Jean-Denis Thibault. Mme Miron confirme que le blitz téléphonique, qui se fait comme d'habitude depuis la Caisse populaire de Saint-Donat, aura lieu les samedi et dimanche 21 et 22 octobre.



**VIDANGE DE FOSSES SEPTIQUES**

**P.S.D. POMPAGE ST-DONAT inc.**

**(819) 424-7779**



Vente festival des couleurs  
N'attendez pas qu'il soit trop tard  
10 Mercedes-Benz 2006 à rabais incroyable\*

B200 Turbo	Argent comète	<del>38 090 \$</del>	35 250 \$
CLK350 Cabrio	Bleu Capri	<del>78 165 \$</del>	73 790 \$
E350W4MATIC	Noir andésite	<del>79 400 \$</del>	71 900 \$
E350W4MATIC	Argent iridium	<del>79 400 \$</del>	71 900 \$
E350W4MATIC	Argent iridium	<del>79 400 \$</del>	71 900 \$
ML350 Sport	Noir andésite	<del>68 465 \$</del>	63 500 \$
ML350 Premium	Etain	<del>78 510 \$</del>	72 500 \$
ML350 Allure	Noir	<del>61 915 \$</del>	57 900 \$
ML350 Allure	Etain	<del>61 915 \$</del>	57 900 \$
R350	Bleu Capri	<del>71 865 \$</del>	61 900 \$

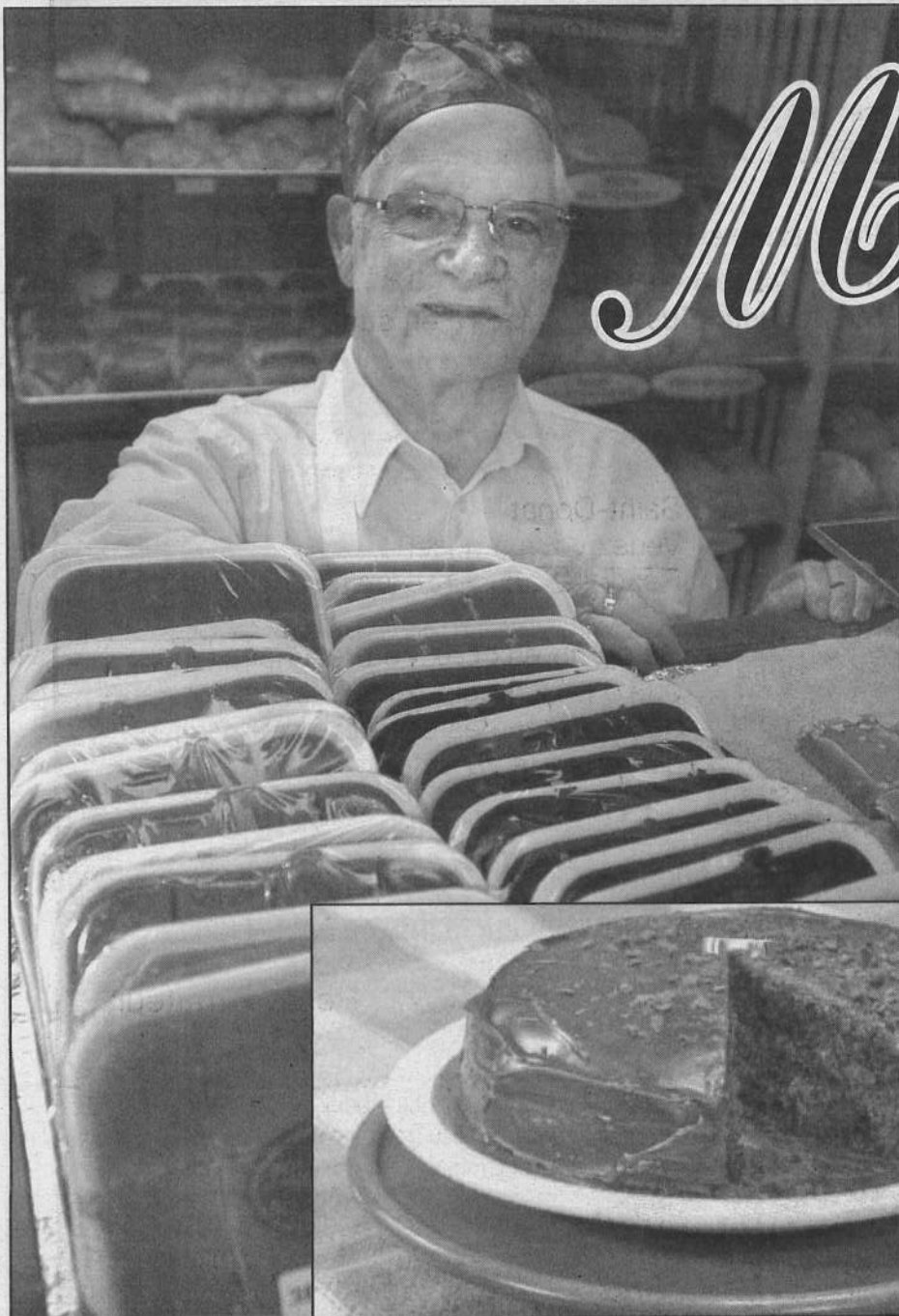
\*Frais de transport, préparation et taxes en sus. Valide jusqu'au 31 octobre 2006

**Franke Ste-Agathe**

1751 rue Principale, Sainte-Agathe-des-Monts  
1 888 480-9075, (819) 326-9075  
www.franke.mercedes-benz.ca



Mercedes-Benz



# Merci Harold!

Pour toutes ces belles années (14 ans) que tu as consacrées à fabriquer de délicieux desserts pour notre clientèle.

Il n'y en avait pas 2 comme toi pour produire autant de succulents sucre à la crème dont raffole nos clients.

Merci pour toutes ces recettes que tu nous as apportées et pour ces innombrables trucs de cuisine que tu nous as enseignés et qui nous ont permis de devenir plus efficaces.

Merci d'avoir contribué par la grande qualité de ton travail à faire connaître et rayonner Boulangerie St-Donat.

Merci pour ta bonne humeur contagieuse. Quand tu arrivais au travail, les rires fusaient de partout dans la boulangerie car tu avais toujours plein de boutades à nous lancer.

On aurait voulu que l'heure de ta retraite n'arrive jamais tellement on était bien avec toi et tellement tu es un plus pour notre équipe. C'est une chance extraordinaire que nous avons eu de pouvoir profiter de ton savoir et de tes talents durant toutes ces années.

**Merci du fond du cœur,**

*Guillaume Saint-Amour.*



**BOULANGERIE ST-DONAT**

413, rue Principale, Saint-Donat  
(819) 424-2220





## Connaissez-vous les chauves-souris

Bonjour à vous tous et toutes, Ne faites pas "wash" parce que vous entendez le mot chauve-souris. Les chauves-souris sont les patrouilleurs de nuit de la nature, capturant en plein vol des papillons de nuit, des coléoptères, des moustiques et autres insectes nocturnes.

Les chauve-souris ne sont pas aveugles, ne s'enchevêtrent pas dans vos cheveux et ne sont absolument pas des rongeurs volants. Contrairement à ces croyances populaires, les chauves-souris sont des bêtes très utiles. Saviez-vous qu'elles aident les jardiniers en dévorant d'innombrables espèces nuisibles, protégeant nos cultures, nos jardins et nos forêts contre des dommages inimaginables?

Alors, venez vous joindre à nous le 19 octobre prochain, à la salle Jules St-Georges de l'hôtel de ville, au 490, rue Principale, afin d'accueillir M. Michel

Delorme, conseiller scientifique au Biodôme de Montréal, qui nous fera découvrir le monde des chauves-souris.

Je m'en voudrais de passer sous silence l'implication de Mme Réjeanne Castonguay qui contribue au succès annuel de notre échange de vivaces.

En terminant, au nom de tous les membres de la Shedo, je tiens à remercier sincèrement Mmes Monique Demarbre et France Lefebvre pour leur inestimable implication dans notre so-

ciété. Lors de la dernière assemblée générale, ces bénévoles de longue date ont donné leur démission du conseil d'administration, mais elles continueront à œuvrer différemment à la Shedo. Merci à vous deux du fond du cœur!

Nous désirons souhaiter la bienvenue à Mmes Rachelle Boutin Quesnel et Louise Delorme qui se joignent à notre C.A.

Pour nous rejoindre: 819-424-1532.

**Marie Phaneuf, responsable des communications Shedo**

## Les Femmes Actives de retour pour la saison 2006-2007

C'est au restaurant Chez Hayes que nous avons eu le plaisir de vous accueillir pour notre premier souper-rencontre de la saison

2006-2007.

Nous souhaitons la bienvenue à toutes, et plus particulièrement aux nouvelles venues, et il y en a plusieurs cette saison. Parmi elles, nous avons eu le privilège d'accueillir, grâce à Suzanne Brouillet, l'excellente comédienne Angèle Coutu. Mme Coutu a eu la générosité de partager avec nous un de ses poèmes dédié à Alexandra David-Néel, exploratrice du Tibet, décédée le 8 septembre 1969. Elle a terminé le poème par son mantra «Je prends refuge dans tous les refuges purs». Nous sommes honorées que Mme Coutu ait tenu à être membre des Femmes Actives de Saint-Donat. Les dames du comité ont travaillé très fort pour préparer un beau programme pour 2006-2007, et c'est avec enthousiasme que nous l'avons présenté. Des activités et des conférences, données par des personnalités intéressantes sur des sujets qui vous touchent, sont prévues.

Aussi, le sujet de cette année pour la chronique du livre de Francine Downs est l'Asie. À son avis, l'Asie deviendra le continent du 21<sup>e</sup> siècle autant économiquement que socialement. Pour mieux connaître les Asiatiques, ce mois-ci son coup de cœur va pour «La dame de Mandalay», d'Alexandra Jones, qui a aussi écrit «Princesse de Siam». Francine suggère aussi Le Faucon du Siam de Axel Aylwen.

Ce soir-là, l'heureuse gagnante du certificat cadeau de 10 \$ chez Monsieur Pizza est Réjeanne Aubin. Nous aurons un certificat de Monsieur Pizza à faire tirer à chaque souper-rencontre. Le souper gratuit a été gagné par Jo-Anne Brissette. Pour terminer la soirée, Louise Desrochers nous a diverties avec un jeu se rapportant à la musique et à la chanson. Nos membres ont participé avec plaisir à cette activité, et certaines d'entre elles ont réussi à déjouer l'assistance par leur choix de musique.

Enfin, pour celles qui étaient absentes, vous pourrez obtenir votre carte de membre et votre programme au prochain souper-conférence le 17 octobre à 18 h au Manoir des Pins, 1595, Ch. Ste-Lucie à Ste-Lucie. Nous aurons le plaisir de recevoir Mme Françoise Nadon qui nous dira comment «s'investir dans la communauté en citoyenne du monde».

Si vous avez des questions, n'hésitez surtout pas à communiquer avec nous au 819-424-1021 ou 819-424-3694.

**Diane Doré Rivard, secrétaire des FAM**

## Rallye du Montagnard 2006



Voici les gagnants du rallye du Montagnard cuvée 2006. En 1<sup>er</sup> position: Jean-François Coulombe et Isabelle Archambault; en 2<sup>e</sup>: Caroline Therrien et Simon Ouellette; en 3<sup>e</sup>: Marcel Morin et Isabelle Morin; en 4<sup>e</sup>: Chantal Lafleur et Véronic Bénard, à égalité avec Ève Nantel et Alice Nantel; en 5<sup>e</sup>: Josée Régimbald et Louise Ritchie. Le tout mené d'une main de maître par nul autre que Éric Collin et son équipe.

## La Réserve toujours partenaire de Ste-Justine



Le prochain événement Portes ouvertes de Ski La Réserve, de Saint-Donat, qui portera le nom de *Skions pour Ste-Justine*, se tiendra les 5, 6 et 7 janvier prochain. À cette occasion, on pourra skier pour seulement 20 \$ par jour, et tous les profits seront versés à la Fondation de l'Hôpital Ste-Justine pour enfants. Lors des journées Portes ouvertes du printemps dernier, Ski La Réserve avait remis la somme de 13 515 \$ à la Fondation. On reconnaît ici, dans l'ordre, Jeane Day, de la Fondation; Paul S. Gervais, directeur général de Villégiature La Réserve; Franck Le Cunff, directeur de la restauration Villégiature La Réserve, et Arianne Lauzon, de la Fondation.

## Défilé de mode des jeunes le 2 décembre

Le samedi 2 décembre à 19h, au gymnase de l'école Sacré-Coeur, aura lieu un défilé de mode réalisé par les jeunes de 11 à 14 ans, sous la responsabilité de Marie-Ève Ayotte.

Les mannequins seront habillées par les boutiques Vienneau Sport, Mont-Garceau et Clau-An. Les billets sont en vente au coût de 10 \$ dans les boutiques participantes.



### AVIS ABRI D'AUTO SAISONNIER TYPE "TEMPO"

Selon les dispositions des articles 6.1.2.1.16 et 6.1.2.2.5 du Règlement sur le zonage numéro 91-351, un abri d'auto saisonnier peut être installé du 15 octobre d'une année au 15 mai de l'année suivante.

L'abri d'auto saisonnier doit être installé à une distance minimale de 1,50 mètre (5 pieds) des limites du terrain, du trottoir ou de la bordure de la rue, selon le cas.

Tout contrevenant aux dispositions dudit Règlement se rend passible d'amende.

Pour toute information, n'hésitez pas à communiquer avec nous au numéro.

Merci de votre collaboration.  
Le service d'urbanisme.



### Municipalité de Saint-Donat AVIS PUBLIC

concernant le rôle d'évaluation foncière de la Municipalité de Saint-Donat  
**Dépôt du rôle d'évaluation triennal 2005-2006-2007**

Avis est par la présente donné que le rôle d'évaluation foncière de la Municipalité de Saint-Donat sera, en 2007 en vigueur pour son troisième exercice financier, et que toute personne peut en prendre connaissance à mon bureau, durant les heures d'affaires régulières.

Conformément aux dispositions de l'article 74.1 de la Loi sur la fiscalité municipale, avis est également donné que toute personne ayant un intérêt à cet effet peut déposer, une demande de révision à l'égard du rôle auprès de l'organisme municipal responsable de l'évaluation (OMRE) à la Municipalité Régionale de Comté de Matawinie, au motif que l'évaluateur n'a pas effectué une modification qu'il aurait dû y apporter en vertu de la Loi.

Une telle demande de révision, pour être recevable, doit remplir les conditions suivantes:

1. Être déposée au cours de l'exercice financier pendant lequel survient un événement justifiant une modification au rôle ou au cours de l'exercice suivant;
2. Être faite sur le formulaire prescrit à cet effet par règlement et disponible à la Municipalité Régionale de Matawinie au 3184, Première Avenue, Rawdon;
3. Être accompagnée de la somme d'argent déterminée à cet effet par le règlement 81-1997 de la Municipalité Régionale de Comté de Matawinie.

Donné le 22 septembre 2006

**Christian Chaput, Secrétaire-trésorier et directeur général**



Municipalité de Saint-Donat

### Avis important à tous les usagers du réseau d'aqueduc de la municipalité de Saint-Donat

Le service des travaux publics procédera, comme à tous les ans, à l'inspection des bornes d'incendie entre le 16 et le 17 octobre prochain.

Étant donné qu'il y aura manipulation, il est possible que l'eau devienne brouillée. Si tel est le cas, il est recommandé d'éviter de faire du lavage durant cette période. Si l'eau froide est de couleur rouille, veuillez la laisser couler jusqu'à ce qu'elle redevienne claire (environ une minute).

Merci de votre collaboration.

Information: Service des Travaux publics: (819) 424-2399





**VILLÉGIATURE • RESORT  
SAINT-DONAT • QUÉBEC**

## ÉCOLE DE GLISSE

### Programme de 9 semaines

Les samedis ou les dimanches – débutant le 6 et 7 janvier 2007

■ Durée des leçons : pour les 3 à 4 ans : 2 heures - 5 ans et plus : 4 heures

	Avant le 7 octobre 2006	À partir du 7 octobre 2006
3 à 12 ans :	299.00\$	329.00\$
13 à 18 ans :	329.00\$	359.00\$
18 ans et plus :	349.00\$	379.00\$

### 20 % de rabais pour les membres de Ski La Réserve

#### 3-4 ans : La Relève

2 enfants par groupe max  
2 heures de leçons en avant-midi ou en après-midi selon disponibilité

#### 5 à 12 ans :

1. Tempête
2. Mini bosses
3. Pré compétition
4. Surf

4 heures de leçons par jour - maximum de 8 élèves par moniteur

#### 13 à 18 ans :

1. Blizzard
2. Club ado : programme varié incluant ski, surf, télémark, ski de fond
3. Freestyle!
4. Extrême : apprendre à skier n'importe où

4 heures de leçons par jour - maximum de 8 élèves par moniteur

#### Club de Compétition La Réserve

Coût : entraînement seulement – 525.00\$ (taxes en sus)

**Introduction (6-11 ans) --- K1 (11-12 ans)**

**K2 (13-14 ans) --- J1 (15 ans et plus)**

Pour renseignements communiquer avec :

Louis St-Denis : (450) 756-7270 bureau  
(450) 753-4506 soir

#### Ski Acrobatique – division bosses

**8 à 18 ans** (entraînement seulement)

De 35 à 40 jours d'entraînement

Infos au comptoir du service à la clientèle

#### Ski La Réserve

Téléphone : (819) 424-1373 -- Sans frais : (877) 424-1373

[www.lareserve-stdonat.com](http://www.lareserve-stdonat.com)

## Billet de Saison - Ski Alpin

### Tarifification 2006 – 2007 (ouvert 7 jours semaine)

#### Nos activités

8 octobre 2006 - October Fest

8 octobre 2006

Ouverture des remontées mécaniques pour les Couleurs

15 octobre 2006

Course Slalom Pré-Ski

22 octobre 2006 - Challenge Ski La Réserve

28 octobre 2006

Souper au profit du Club de compétition

Ski La Réserve

18 novembre 2006

Danse de la Neige et party d'huîtres.

Catégorie	Avant le 10 octobre 2006	À partir du 10 octobre 2006
Adult - 18-59 ans	560,00\$	585,00\$
Enfant - 5ans et moins	30,00\$	40,00\$
Étudiant - 6 à 21 ans	335,00\$	375,00\$
Maître - 60 ans et +	245,00\$	295,00\$
Semaine	195,00\$	225,00\$
Corporatif	825,00\$	875,00\$
Location de casier	89,00\$	109,00\$
Ski de fond 17 ans et +	85,00\$	99,00\$

#### Nos escomptes :

Par 2 (toutes catégories confondues): 10 %

Par 3 (même famille) : 15 %

Par 4 et + (même famille) : 20 %

Taxes en sus.

**Option Plus :** Avec votre abonnement de billet de saison de ski, vous pouvez y ajouter notre forfait multi-activités : Sentiers de ski de fond, de raquette, de randonnée, glissades, piscine et gymnase, valide jusqu'au 10 septembre 2007. Taxes en sus.

Adult - 18-59 ans	Enfant - 5ans et moins	Étudiant - 6 à 21 ans	Maître - 60 ans et +
95,00\$	20,00\$	45,00\$	55,00\$

Programme parrainage : Inscrivez un nouveau membre (non membre en 2005-2006 à Ski La Réserve) et obtenez 10 % du montant de son abonnement en crédit sur nos produits (\*certaines conditions s'appliquent). Informez-vous à nos différents points de ventes.

\* Conditions : S'appliquent sur nos produits Ski La Réserve: nourriture et boisson, location d'équipement, leçons de ski, programme école et garderie.

### ***Vous rêvez de travailler dans un environnement naturel hors pair !***

**Villégiature La Réserve (Hôtel Montcalm – Ski La Réserve) est présentement à la recherche de personnel pour combler les postes suivants :**

Barman	Préposé service à la clientèle
Cuisinier	Préposé à la billetterie
Aide Cuisinier	Vendeur – caissier – Boutique
Plongeur	Réceptionniste
Caissier – cafétéria	Gouvernante
Serveur (Hôtel Montcalm)	Préposé aux chambres
Moniteur de ski / planche à neige	Préposé à l'entretien général
Préposé au comptoir École de glisse	Préposé aux pistes de ski de fond et raquette
Préposé location et réparation	Opérateur de remontées mécaniques
Préposé au ski de fond / raquette	Préposé neige artificielle
Patrouilleur ski alpin	Préposé au stationnement
Patrouilleur ski de fond	Préposé au déneigement
Préposé à la garderie	Préposé vérification de billets

\* Le masculin est utilisé afin d'alléger le texte.

Faites parvenir votre candidature à Paul S. Gervais, directeur général  
Villégiature La Réserve  
251, chemin Fusey, C.P. 299, St-Donat, (Québec) J0T 2C0  
Télécopieur : (819) 424-3622  
Courriel : paul@hotel-montcalm.com

[www.lareserve-stdonat.com](http://www.lareserve-stdonat.com)



**VILLÉGIATURE • RESORT  
SAINT-DONAT • QUÉBEC**

## **Ski La réserve**

Téléphone : (819) 424-1373

Sans frais : 1-877-424-1373

[www.lareserve-stdonat.com](http://www.lareserve-stdonat.com)



# Bernard Franke au volant de sa Volvo remporte le Championnat GTO 2006

À sa deuxième saison en circuit routier et au volant de sa nouvelle Volvo S60 Challenge, Bernard Franke a signé tout un exploit en remportant le Championnat GTO 2006 lors des deux dernières manches qui furent disputées au circuit Mont-Tremblant les 23 et 24 septembre derniers.

Le pilote agathois a su utiliser la stratégie et la vitesse tout au long de la saison pour une belle récolte de neuf podiums sur neuf épreuves, lui assurant ainsi la plus grande victoire de toutes: le Championnat. La fin de semaine a tout de même débuté de façon difficile pour le pilote local avec sa pire qualification de la saison, le reléguant au fond du classement des trois classes GT qui couraient en même temps. Avec la météo oscillant entre la pluie et le beau

temps, le choix des pneumatiques devenait une question de pile ou face. Au lancement de la course, Franke constate qu'il a fait le bon choix et confiant, il rattrape le peloton. Au 3<sup>e</sup> tour, il dépasse son rival de toute la saison, George Moutafis, et remonte 10 positions toutes catégories pour terminer encore une fois deuxième en GTO.

Le lendemain, sur une piste encore humide, le pilote des Laurentides pousse sa Volvo, évite les parties glissantes et se qualifie à un dixième de seconde de la pole position en GTO. Au départ de la dernière course, la pluie et le vent se mettent de la partie, rendant la visibilité presque nulle. À la mi-course, on roule à plus de 180 km/h avant la courbe no10. Quelques tours plus tard, quelques voitures font des sorties de piste à des endroits fort dangereux. C'est alors que la voiture de sécurité a dû entrer en piste pour permettre aux véhicules d'urgence de faire leur travail. À quelques tours de la fin, la course est relancée, et Bernard Franke résiste à la pression et maintient le rythme sur cette patinoire qu'est devenu le circuit de Mont-Tremblant. Au drapeau à damier, le pilote reste fidèle à lui-même et accède à la deuxième marche du podium, mais récolte le prix ultime: le numéro 1 du Championnat 2006.

En plus du championnat GTO des pilotes, réservé aux voitures turbocompressées jusqu'à 2,5 litres ou jusqu'à un maximum de 5 litres atmosphérique, l'équipe Franke Racing a aussi remporté le championnat GTO des manufacturiers pour Volvo. C'est aussi la première voiture «propre» à remporter un championnat de classe ouverte, équipée avec le même système d'antipollution qu'une Volvo qui roule sur les routes.

Avec ce titre GTO Bernard Franke devient un des rares pilotes à avoir remporté un Championnat en rallye de vitesse et en circuit routier. Il remporte aussi pour la deuxième fois le titre des manufacturiers pour Volvo (1986, 2006). Bernard Franke est copropriétaire de Franke Volvo à Ste-Agathe-des-Monts. □



## Plus de 150 golfeurs au tournoi du Montagnard

Le 5 août dernier avait lieu le 10<sup>e</sup> omnium de golf du bar Le Montagnard. Sous un ciel radieux, 152 golfeurs s'étaient donné rendez-vous pour l'occasion.

Après quelques heures de travail acharné sur le terrain, l'équipe de Marcel Auger, Éric Auger, Stéphane St-Martin et Jacques Sorel terminait le parcours à -12, suivie de l'équipe de Christian Poudrier, Christian Lavoie, J.-F. et Pierre Marion terminaient à -8. À égalité en troisième position, les équi-

pes de Benoit et Bruno Beauséjour, Éric Aubin et Serge Dubois ainsi que de Éric Côté, Denis Leclerc et P. Régimbald finissaient avec -7.

Des prix spéciaux ont été remis sur huit des 18 trous incluant les plus longs coups de départ au 13<sup>e</sup> trou, pour un total de 5 000 \$, sans oublier tous les prix de participation, incluant le premier prix annuel, une semaine de pêche au Club des Grognons gagné cette année par Claude Hayes. Un Hibachi a été gagné par Jean-Pierre Marion, un don

de Pro. «Grâce aux participants et aux nombreux commanditaires, souligne l'organisateur Bonno au nom des hôtes Jacques et Marjolaine, ce tournoi aura permis d'amasser la somme de 2 125 \$, incluant 380 \$ récoltés au 6<sup>e</sup> trou, 100 \$ amassés à même les pourboires des bénévoles et 25 \$ remis par un participant, tout cela ajouté aux 1 520 \$ au départ. Cette bourse fut remise à Sophie Grenier qui représentait la Fondation des écoles Victor Doré.»

## Le curling des deux Claude à St-Donat

La nouvelle saison du Club de curling de Saint-Donat, qui s'amorce au début novembre, apporte cette année un changement au niveau de l'organisation.

En effet, Claude Babin et Claude Carrier ont relevé le défi pour remplacer les organisateurs qui avaient manifesté le désir de passer le flambeau à du sang nouveau.

Ce sport populaire se pratique au centre civique Paul-Mathieu depuis le milieu des années 80. Chaque lundi soir, de novembre à mars, 16 équipes de quatre joueurs s'amuse à exercer un sport pour tout âge. Hommes et femmes,

divisés en deux groupes de huit équipes, s'affrontent soit de 19h à 20h30 ou de 20h30 à 22h pour une éventuelle victoire dans un bel esprit de compétitivité.

La saison est de 15 joutes pour chaque équipe. Les équipements nécessaires, soit un balai et une glissière, sont fournis. Le coût: à peine 8 \$ par partie.

Les personnes intéressées à se joindre à une équipe pourront combler quelques postes vacants. Renseignements: Claude Babin au 819-424-5279 ou Claude Carrier au 819-424-3183.

Peinture - Joints - Pose de tapisserie - Lavage de vitres

Entretien  
**Claude Simard**  
enr.



Prix compétitifs  
Estimation gratuite

Tél.: (819) 424-4130  
Cell.: (819) 321-7630

# DU NOUVEAU CHEZ

## Les entreprises SERGE BONIN



**PAYSAGISTE** • Conception & réalisation  
• Consultation sur demande

*Il nous fait grandement plaisir de vous annoncer que M. Bernard Lambert, des Excavations St-Donat se joint à l'équipe des Entreprises Serge Bonin à compter du 01 novembre 2006.*

*En plus d'offrir un service complet en aménagement paysager, nous offrirons également le service d'excavation et d'installation de fosse septique.*

*M. Lambert agira à titre de conseiller et d'opérateur d'équipement lourd. L'expertise de M. Bernard Lambert n'a d'égal que la réputation qu'il a su acquérir durant toutes ces années.*

*Nous vous accueillerons avec le plus grand des plaisirs. Merci à vous !*

**Serge Bonin, prop. Aménagiste  
Martin St-Amour, Aménagiste  
François Simard, Aménagiste**



*Je tiens à remercier toute ma clientèle au cours de toutes ces années pour la confiance et la fidélité dont vous avez fait preuve. Ce fût un plaisir de vous servir.*

**Bernard Lambert, excavateur**



# On est fin prêts pour l'Halloween chez Metro



Le directeur du marché Metro, de Saint-Donat, Joé Deslauriers (à gauche dans la photo) a voulu souligner l'esprit créatif de deux fidèles employés Pierre Dutil et Liliane Jemus qui ont élaboré le présentoir spécial et la décoration de l'Halloween qu'on peut voir ici derrière eux. (Photo ALTITUDE)

# La présidente du Conseil du trésor était présente à l'omnium du maire

Mme Monique Jérôme Forget, présidente du Conseil du trésor, était présente au Tournoi de golf du maire qui avait lieu au Golf St-Donat le 8 septembre dernier. Plus de 150 personnes se sont jointes à Mme Forget lors de cette journée qui a permis d'amasser la somme de 10 000 \$ qui seront distribués à divers organismes de la communauté ainsi qu'à la promotion de notre village. Dans la photo: Monique Jérôme Forget, le maire de Saint-Donat, Richard Bénard, ainsi que sa conjointe Caroline Gray. photo ALTITUDE



**VIDANGE DE FOSSES SEPTIQUES**

**PSD**  
POMPAGE ST-DONAT inc.

**(819) 424-7779**

BIJOUTERIE

**HEM**  
15 ans déjà

**Vente et réparation**  
**Bijoutier sur place**

Cardinal  
Timex  
Fiori  
Bulova  
Caravelle

**BIJOUX OR ET ARGENT PERLES MONTRES**

8 rue Principale Ste-Agathe-des-Monts  
**326-8149**  
Prop.: Hélène Mitron



**Tous les produits ménagers**

*Du savon lave-vaisselle au savon à main en passant par la lessive et le shampoing*

**METRO BOUCHER**

*Prend le virage*

**• VERT •**

avec **BIO-VERT ATTITUDE NATURE CLEAN**

**attitude**™/MC

PRODUITS NETTOYANTS ÉCOLOGIQUES

ÉCOLOGIQUE  
BIODÉGRADABLE  
HUILES ESSENTIELLES (SANS FRAGRANCE ARTIFICIELLE)  
NON TOXIQUE  
SANS COLORANT  
NON TESTÉ SUR LES ANIMAUX

PROPULSÉ PAR LA NATURE

[www.labonneattitude.com](http://www.labonneattitude.com)



# ---- DOSSIER SPÉCIAL • Cyanobactérie ----

Le GMF (Groupe de médecine familiale) de St-Donat vous informe

## Les cyanobactéries, faut-il s'en inquiéter?

La communauté de Saint-Donat est sous le choc; un avis de la Direction de la santé publique a été émis le 7 septembre dernier recommandant aux gens de ne pas consommer ou éviter d'être en contact avec l'eau provenant du lac Archambault, du lac Blanc et plus récemment du lac Ouareau.

### Pour mieux juger la situation

Pourquoi avons-nous maintenant des cyanobactéries? Il y en a toujours eu, mais il semble y avoir une plus grande prolifération aux endroits où l'on retrouve davantage de phosphates et d'azote. Des fosses septiques non conformes, l'utilisation de savons et détergents riches en phosphates, des terrains déboisés près de la rive, les pelouses ou jardins bien nourris par des engrais contribuent, de façon significative, à la détérioration de nos lacs. De plus, il y a des changements climatiques importants; nous avons eu beaucoup de précipitations cet été qui ont «lavé» le sol

et «rempli» nos lacs. Les embarcations moteurs en plus grands nombres pourraient contribuer au phénomène en soulevant des vagues qui remuent les sédiments du lac.

Les cyanobactéries, aussi appelées algues bleu-vert, ont toujours été présentes dans la nature. Il en existe plus de 150 genres regroupant quelque 2 000 espèces. Environ 40 espèces peuvent produire des toxines, de trois classes: des neurotoxines (toxiques pour le cerveau), des hépatotoxines (toxiques pour le foie) et des endotoxines qui irritent la peau.

De 1999 à 2003, 84 milieux aquatiques ont été rapportés au ministère de l'Environnement pour des problèmes de cyanobactéries. Nul doute qu'il y a plusieurs lacs qui n'ont pas encore été rapportés, mais nos lacs Archambault, Blanc et Ouareau font actuellement l'objet d'une surveillance par le ministère de l'Environnement et de recommandations de la Santé publique.

Des fleurs d'eau (aspect que prends cette bactérie sous la surface de l'eau) ont pu être observées à plusieurs endroits autour du lac Archambault: en bas de la rue St-Paul, près de l'embouchure de la rivière Michèle et dans la baie de la pointe Aubertin. Au lac Blanc, on en retrouve sur la rive sud face au Mont-Garceau. Il y en a aussi sur le lac Ouareau. Ces colonies peuvent se déplacer verticalement ou encore être déplacées par le vent et les courants. On peut s'attendre à en voir un peu partout autour de nos rives, d'où l'importance d'être vigilant.

### Quels sont les taux de toxines observés et la concentration maximale acceptable (CMA)?

Les analyses, effectuées par le Centre d'expertise en analyse environnementale du Québec, ont confirmé la présence de cyanobactéries du genre prédominant Anabaena. Rassurez-vous, elles n'ont pas de neurotoxine mais contiennent une très faible quantité d'hépatotoxine, soit moins de 0,155mg/L au total. Cette concentration est 10 fois inférieure à la concentration maximale acceptable (CMA) tel que définie par Santé Canada. À titre de comparaison, des échantillons pris dans la Baie Missisquoi ont démontré des concentrations de toxines jusqu'à 2 204 mg/L, soit 14 000 fois plus élevées que notre échantillonnage à Saint-Donat.

La CMA, concentration maximale acceptable, est de 1,5mg/L. Cette norme résulte d'un calcul d'une dose de toxine administrée par gavage à des souris pendant 13 semaines. La dose qui ne causait pas de changement dans le foie a été calculée, en appliquant un facteur d'incertitude de 1 000. Le poids corporel chez l'adulte a été estimé à 70 kg et la consommation d'eau à 1,5 litre d'eau par jour. Concrètement, cela veut dire qu'aux doses de toxines détectées actuellement dans les échantillons soumis, il faudrait à un adulte de 70 kg boire 10 litres d'eau par jour pendant tous les jours de sa vie pour possiblement voir son foie se détériorer, et ceci près du site d'échantillonnage. Prendre un verre d'alcool par jour serait sans doute plus toxique. Toutefois, il faut être encore plus prudent si vous souffrez déjà d'une affection au foie ou de maladie graves. On peut penser que les enfants sont aussi plus à risque. Enfin, les animaux seraient aussi beaucoup plus susceptibles aux toxines.

### Alors pourquoi s'inquiéter?

Les cyanobactéries sont un phénomène en émergence, et peu d'études peuvent vraiment prédire à ce moment les effets à long terme et même à court terme. De plus, les taux de toxines détectés sont analysés sur des bactéries vivantes. Lorsqu'elles sont détruites, elles peuvent libérer de plus grandes quantités de toxines. Ces toxines peuvent prendre de deux à six semaines pour être détruites naturellement par la lumière. D'où la recommandation de la Santé publique d'éviter d'être en contact avec cette eau pendant au moins trois semaines et ceci, jusqu'à avis contraire ou disparition des cyanobactéries. Il ne s'agit pas d'une interdiction. Toutes ces normes pourraient être révisées au cours de la prochaine année par un comité provincial d'experts.

### Et le citoyen de St-Donat dans tout cela?

Si vous êtes approvisionné par le réseau d'aqueduc ou par un puits artésien, vous n'avez pas à vous en faire. Si vous avez un puits de surface, il ne faut pas qu'il soit directement infiltré par l'eau du lac. Faites analyser votre eau par un laboratoire, et si elle contient des bactéries, abstenez-vous de boire cette eau jusqu'à ce que vous corrigiez le problème.

Si vous prenez votre eau directement du lac, il n'est pas recommandé de boire cette eau.

Si vous souhaitez faire traiter votre eau, les moyens conventionnels, tel que de faire bouillir l'eau, la coagulation, la filtration, la décantation et la chloration, ne détruisent pas les toxines. Des moyens plus évolués, tel que les filtres à charbon actif en grain et l'ozonation à une concentration de 1 mg/L, sont très efficaces pour éliminer les cyanotoxines. De nouvelles techniques telles que la microfiltration et la nanofiltration sont très prometteuses.

Si vous souhaitez vous baigner, il n'est pas recommandé de se baigner dans de l'écume (ressemblant à de la mousse de couleur verdâtre) et des fleurs d'eau. Il est évident alors qu'il y aurait assez de cyanobactéries possiblement toxiques pour vous exposer à une ingestion accidentelle. Il n'est pas recommandé de laisser des enfants à proximité de ces endroits, ni des animaux qui pourraient être tentés d'en boire. Plusieurs études ont démontré qu'il y avait peu de risques si on était

immergé dans l'eau pour une période de moins de 60 minutes. Au-delà de ce temps, vous pourriez avoir des symptômes de diarrhée, vomissement, éruption cutanée, fièvre, infection des yeux ou oreilles. Pour ce qui est des réactions cutanées, certaines personnes ne réagiraient pas du tout alors que d'autres sont très sensibles. En ce qui nous concerne actuellement, les pires effets sont les crises d'anxiété et la panique générées par une méconnaissance des faits et de l'avenir.

### Que peut-on faire pour prévenir?

Il faut être aux aguets et signaler toutes proliférations suspectes. Il nous apparaît aussi évident que nous devons faire des efforts importants afin de régénérer nos rives, s'assurer que nos fosses septiques soient conformes si nous voulons préserver la qualité de notre environnement. Il n'y a malheureusement aucun traitement spécifique en cas de symptômes. Il faut éviter de vous exposer à ces toxines. Il n'est pas trop tard; ce qui survient ici à Saint-Donat est une brutale prise de conscience sur la fragilité de notre écosystème.

### Le mot de la fin

Alors voilà les faits. Vous pouvez aller lire des informations pertinentes plus complètes sur le site web de l'institut national de santé publique du Québec au [www.inspq.qc.ca](http://www.inspq.qc.ca) dans la section publications. C'est à vous de juger comment vous voulez appliquer ces recommandations à la lumière de ces informations. Nous vous rappelons que la Santé publique recommande aussi de boire de l'alcool en quantité modérée et de ne pas fumer. Il est évident que les dommages sur la santé causés par l'alcool et le tabac sont de loin plus importants et mieux connus que les cyanobactéries.

Nous avons tenté de nuancer les avis émis par votre municipalité ainsi que par la Santé publique. Notre GMF a pour responsabilité de voir à ce que vous puissiez bénéficier de soins préventifs et de traitements adéquats au sein de votre communauté. Nous n'allons pas à l'encontre des recommandations; nous voulons surtout que vous soyez en mesure de mieux comprendre et ainsi de mieux juger de la situation.

Jean-Marc Hébert, MDCM, LMCC, CMFC  
responsable médical du GMF de St-Donat

### Le lac "des millionnaires" est pollué ! Hon ! ben là c'est grave !!!

par André Bouthilier

Président Coalition Eau Secours

Françoise Nadon  
membre Coalition EAU SECOURS



Interdiction de se baigner... et même d'y toucher!

Encore quelques soubresauts de l'été et nous oublierons ces algues bousilleurs du plaisir de la baignade et des sports aquatiques. Mais c'est quoi au juste cette foutue soupe aux épinards nauséabonde? Riverains et vacanciers boudent et piétinent devant la prolifération de l'algue microscopique appelée cyanobactérie sur les lacs, ruisseaux et les baies peu profondes comme la tristement célèbre baie Missisquoi.

L'algue bleue, nom commun de la cyanobactérie, représente des risques importants pour la santé. Malheureusement, de plus en plus de cours d'eau en sont affectés et la plupart des régions du Québec touchées par sa prolifération. Dès que l'algue montre la feuille, la prudence s'impose. En peu de temps, elle propagera ses toxines dans votre eau et là, plus question d'y tremper l'orteil!

« Étudions, nous agissons plus tard... beaucoup trop tard. » Trente ans de tests et de savantes analyses pour arriver à comprendre que les plans d'eau reçoivent trop de nourritures de phosphore et d'azote. Deux cours d'eau sur trois dans la vallée du Saint-Laurent dépassent la norme en phosphore, jusqu'à cinq fois dans certains cas. C'est l'annonce de l'agonie, la pente fatale de l'eutrophisation ou la mort biologique à long terme, telle que révélée par une étude du ministère de l'Environnement en mars 2005.

D'où vient cette suralimentation? Des fosses septiques non conformes, des municipalités ou entreprises industrielles déversant leurs égouts directement dans les cours d'eau, du déboisement sauvage, de l'assèchement impudente des marécages en bordure, de l'agriculture sans bande riveraine de protection, de l'utilisation d'engrais chimiques en trop grande quantité, de la dégradation des rives qui facilite le transport de ce phosphore du milieu terrestre vers le milieu aquatique. Bref de l'étalement humain sans vergogne.

« Conséquences désastreuses, croyez-vous? » Les populations soumises au danger de la cyanobactérie continuent de capter l'eau directement des cours d'eau affectés. Si la direction de la Santé publique intervient, elle en interdit la consommation (la faire bouillir n'élimine pas les toxines), de l'utiliser pour laver les aliments, la vaisselle, se brosser les dents; proscrire le remplissage des piscines, l'arrosage du potager. Les citoyens doivent veiller à ce que leurs animaux ne la boivent pas, ne s'y baignent pas. Même si le bain et la douche ne sont pas interdits, il importe d'éviter l'ingestion accidentelle d'eau, surtout par les jeunes enfants. Le comble de la conséquence de notre ignorance et non le moindre: obliger les citoyens à acheter de l'eau embouteillée parce que la municipalité n'a pas de programme de soutien aux sinistrés de l'eau.

Les touristes fuient. Dans tous les cas, la baignade et les activités aquatiques sont interdites. Le port d'un habit de plongée de type « wetsuit » ne protège pas la peau. La faune, la flore se modifient, décroissent. La pêche est à vos risques et péril. Les études le confirment, le contact ou l'ingestion d'eau contaminée par les cyanobactéries peuvent provoquer des maux de ventre, diarrhée, vomissements, maux de tête, fièvre, dommages au foie et au système nerveux, réactions allergiques, irritations de la peau et des yeux ainsi que des maux de gorge. Comme les algues et les toxines se concentrent surtout sur les rives et dans les écumes, les enfants qui s'y amusent, sont plus à risque. (SUITE DANS L'ÉDITION DE NOVEMBRE)

## Notre lac est malade; à nous tous de le guérir!

La pensée magique est déjà à l'oeuvre. Il s'en trouvera même pour sommer «la municipalité» de régler le problème, et vite!

Bien sûr, on a parlé d'un problème au bas de la rue St-Paul; la municipalité devra se pencher sur cette question. Mais la municipalité n'a pas coupé les arbres riverains pour «créer une vue». La municipalité n'a pas posé de tourbe jusqu'au bord du lac. La municipalité n'a pas répandu d'engrais — fût-il «naturel» — sur toutes ces belles pelouses... urbaines.

Ce sont les riverains du lac qui ont ainsi maltraité notre beau lac. Aux riverains donc d'agir. Et vite. Chacun doit faire sa part.

### Première urgence: régénérer les rives

C'est simple à comprendre: des arbres, nombreux et costauds, se nourrissent des nutriments que l'eau des pluies et des neiges charriait vers le lac. Des «urbains», désireux de rebâtir la ville à la campagne, les ont coupés et remplacés... par une belle pelouse généreusement engraisée.

Ce qui devait arriver est arrivé: les nutriments, surtout le phosphore, sont des-

endus dans le lac dont l'eau, réchauffée par l'absence des arbres riverains, est devenue une belle serre pour algues. Réussite totale et catastrophique!

Donc régénérer les rives au plus vite, replanter partout où l'on a coupé. Ce n'est pas à la municipalité ni au gouvernement à le faire. C'est à nous de le faire.

### Deuxième urgence: changer notre façon de penser et d'agir

Est-il normal que des motoneiges — polluantes — circulent sur nos lacs et y déposent, par le fait même, une quantité impressionnante de carburant huileux? Est-il normal que nous exigeons que nos golfs soient des greens impeccables, quitte à les gaver d'engrais? Est-il normal que nous envahissions notre lac avec des embarcations de plus en plus grosses, de plus en plus polluantes, de plus en plus bruyantes qui, en brassant l'eau de plus en plus fort, remuent les sédiments du lac et en érodent les rives?

Et si les coupeurs d'arbres, les motoneigistes, les golfeurs, les yachtmen ne comprennent pas qu'il faut que ça change et pour ce faire, qu'eux-mêmes changent, il reste un dernier argument

démagogique mais dévastateur: l'argument économique.

Qui voudra payer 400 000 \$ et plus pour une résidence située sur le bord d'un lac où l'on peut ni s'y baigner, ni faire de la plongée, du voilier, de la planche à voile ou du canot? Argument-massue, bête mais «réaliste», à l'usage de ceux qui n'en comprennent pas d'autres et, aussi, de ceux qui en ont assez de payer pour les bêtises des autres! Il est peut-être temps de comprendre où se situe la vraie économie de Saint-Donat.

### Conseil utile

Vous voulez régénérer votre rive? Consultez les spécialistes de Fleuriste St-Donat au 984, rue Principale à Saint-Donat, bien sûr. Ils pourront vous fournir et les conseils, et les végétaux pertinents. Ce n'est pas une publicité; c'est une offre de services, à bon prix.

Et surtout, n'hésitez pas à passer le mot à votre voisin «défricheur». Ça lui rendra service à lui... et à nous tous puisque la cyanobactérie ne respecte pas la limite des lots!

Émile Robichaud,  
secrétaire de l'Apela



# DOSSIER SPÉCIAL • Cyanobactérie



**Lise DESMARAIS**  
présidente

## Est-ce un mauvais rêve? Non, le mal est fait

L'Association pour la protection de l'environnement du lac Archambault (Apela) est très préoccupée par les événements que nous vivons à Saint-Donat, et nous savons que tous nos membres et les riverains le sont également.

En tant que nouvelle présidente, j'ai eu à prendre connaissance de toute la documentation accumulée et ce, au fil des années d'existence de notre organisme. Il est facile de voir à quel point les mises en garde et suggestions à propos de la régénération des rives, de la conformité des fosses septiques, de l'aménagement paysager etc. ont été chantées et redites sur tous les tons.

Aujourd'hui, on aimerait que tout disparaisse comme par enchantement, en se disant que c'est un mauvais rêve. Personnellement, je n'y

crois pas.

### Que faut-il faire alors?

L'équipe de l'Apela a choisi de travailler en étroite collaboration avec la municipalité. En effet, nous croyons qu'il est plus important d'unir nos forces et nos compétences que de se diriger dans des voies à sens unique et moins porteuses d'avenir.

À ce jour, l'expérience nous a démontré que la municipalité sait accueillir positivement des suggestions et des recommandations susceptibles de contribuer à l'avancement et à l'amélioration de la qualité de vie des citoyens de notre milieu.

À titre d'exemple, le printemps dernier, lors d'une rencontre avec la municipalité, l'Apela souhaitait voir la mise sur pied d'un comité consultatif de l'environnement. Peu de temps après, le conseil municipal démontrait sa volonté d'imprimer

sa préoccupation environnementale en nommant le directeur de l'urbanisme et de l'environnement. Devant cette ouverture, l'Apela a décidé de demander, de façon officielle, la création dudit comité. Celui-ci ayant pour mandat de travailler à la protection des plans d'eau et au maintien de la qualité de l'eau, à la gestion du patrimoine naturel et des paysages, à la régénération des rives de même qu'à l'éradication des nuisances sonores. Il devrait également être consulté en ce qui a trait à toute réglementation

en matière d'environnement.

Enfin, tout nous porte à croire que sous peu, la municipalité passera à l'acte en créant le comité consultatif de l'environnement. Par la suite, elle devra se doter d'une politique en environnement et se donner les moyens de l'appliquer à l'ensemble du territoire. Toutefois, je crois qu'au-delà des actions posées, actuelles et à venir, par la municipalité, chacun d'entre nous aura une part de responsabilité à assumer.

À cet égard, j'aimerais rappeler à nos membres que nos comités et

sous-comités stratégiques en matière d'environnement, régénération des rives, aménagement du territoire et urbanisme seront fortement impliqués dans ce travail d'équipe. Enfin, face à la problématique de la cyanobactérie, nous sommes engagés à collaborer à la mise en place d'un plan d'action collectif.

Pour ce faire, nous faisons appel à tous ceux et celles qui ont un peu de temps à offrir, des compétences à partager ou simplement apporter un appui à la démarche de votre Association. Si tel est le cas, veuillez communiquer avec moi au numéro de téléphone suivant: 819-424-2634. □



**VIDANGE  
DE  
FOSSES SEPTIQUES**

**(819) 424-7779**

**Publicité**

### Préservons les Lacs de St-Donat

**Plus de 300 citoyens ont signé, c'est votre tour!**

À MONSIEUR LE MAIRE RICHARD BÉNARD ET AUX CONSEILLERS DE LA MUNICIPALITÉ DE ST-DONAT.

ATTENDU que les lacs de St-Donat constituent un important attrait naturel de la région de St-Donat. Ils permettent la pratique de nombreuses activités de loisir et façonnent le mode de vie des habitants et de nombreux visiteurs qui y ont accès. Les lacs sont à la fois un attrait touristique et participent de façon sensible à notre économie locale. Ils constituent aussi un habitat naturel pour diverses espèces animales.

ATTENDU que le récent avis confirmant la présence de cyanobactéries dans les lacs Archambault, Blanc et Ouareau sonne l'alarme et démontre à quel point nos plans d'eau sont fragiles s'ils ne sont pas adéquatement protégés.

**EN CONSÉQUENCE:**

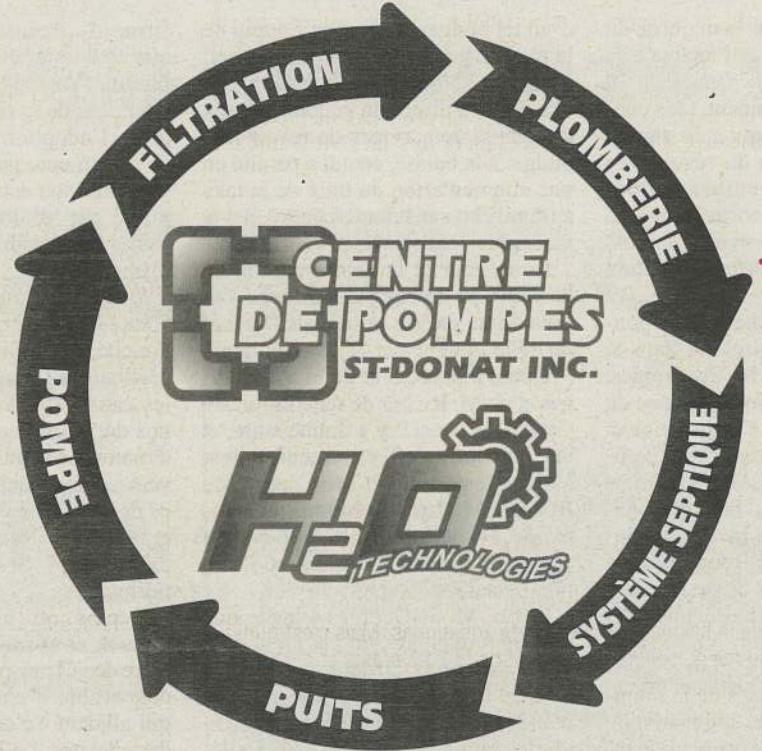
- Les signataires requièrent de nos élus municipaux qu'ils consultent les experts scientifiques sur les mesures à prendre pour protéger et améliorer la qualité de nos plans d'eau afin que les usagers puissent en profiter pleinement et que cette mesure soit protégée pour les générations futures.
- Il est plausible que les mesures à prendre passent par exemple par la revitalisation de nos rives et un meilleur contrôle des installations septiques et riveraines. À partir des recommandations des experts scientifiques, les signataires demandent aux élus municipaux de s'assurer que la réglementation municipale soit adoptée, modifiée et appliquée.
- Si cette réglementation existe ou est créée, seule la volonté politique de l'appliquer de façon stricte peut conduire à une réelle protection et défense des lacs et c'est ce que les signataires requièrent de nos élus municipaux.
- Dès que cette réglementation sera adoptée et adéquate, les signataires demandent à ce que le conseil municipal convoque une assemblée publique afin d'informer les citoyens des règlements et des mesures mis en place afin d'assurer la protection et la défense des lacs de St-Donat.

VEUILLEZ APPOSER VOTRE SIGNATURE ICI:

---

VOTRE ADRESSE: \_\_\_\_\_

À POSTER AU : 16 Pointe de la Michel, St-Donat J0T 2C0



CENTRE  
DE POMPES  
ST-DONAT INC.

H2O  
TECHNOLOGIES

**Cher client,**

En ce temps d'incertitude, nous tenons à vous témoigner notre position en matière de protection environnementale. Nous avons à coeur la protection de nos lacs et la protection de la santé publique.

Nous ne nous réjouissons aucunement des événements qui surviennent, et nous redoublons d'ardeur afin de bien servir nos clients pendant cette crise. D'ailleurs, Messieurs Alexandre Ayotte et Joël Renaud, technologues en assainissement des eaux, sont à votre disposition afin de répondre à vos questions.

Nous sommes disponibles pour tous ceux qui désirent mettre à jour leur installation d'approvisionnement en eau afin d'être à l'épreuve des cyanobactéries, ou de renouveler leur installation septique afin de protéger nos lacs.

N'oubliez pas que certaines zones de St-Donat ne sont pas propices au forage de puits artésiens. Souvent, un seul coup de fil à un professionnel local peut vous épargner des milliers de dollars mal investis.

Aussi, pour les gens désireux d'en faire un peu plus, une pétition a été placée à notre réception afin de signaler votre intérêt pour la mise en place de règlements et dispositions visant à solutionner ce problème.

**L'équipe du Centre de Pompes St-Donat**

**Centre de Pompes St-Donat**  
720 Principale, C.P. 1206  
Saint-Donat, Québec  
J0T 2C0

**Tél.:** (819) 424-3220  
**Fax:** (819) 424-3838  
**Sans frais:** (888) 829-6883  
**pompes@bellnet.ca**

**H2O**  
173 boul. Morin  
Sainte-Agathe, Québec  
J8C 3M1

**Tél.:** (819) 326-2220  
**Fax:** (819) 326-4565  
**h2otech@bellnet.ca**



# Lettre de démission du conseiller Serge St-Georges

Mesdames,  
Messieurs,  
Membres du conseil municipal,

Comme vous le savez, les élections du mois de novembre 2005 ont profondément changé la composition de votre conseil municipal, étant le seul membre du conseil précédent à toujours y siéger.

Il y a près d'un an maintenant que je travaille avec ce conseil et, je dois vous l'avouer, j'éprouve beaucoup de difficultés à évoluer dans un esprit positif.

Tout d'abord, l'élaboration du budget en novembre et décembre dernier a été des plus ardue. Désirant donner la chance aux coureurs, j'ai mis cela sur le compte de l'inexpérience. Puis, il y a eu le dossier de l'hôtel de ville.

Au départ, j'ai écouté les arguments de Richard Bénard nous affirmant que le bail de l'hôtel de ville avec option d'achat serait illégal. Dans le but d'explorer ce point de vue, je ne me suis aucunement objecté à l'adoption de résolutions visant l'embauche de Me Alfred Bélisle dans ce dossier

et pour le non-paiement des améliorations locatives.

Comme membre du conseil, nous avons rencontré Me Bélisle qui nous a donné son point de vue sur la question, à savoir que selon lui, le bail de l'hôtel de ville n'est pas valide à cause de sa durée et de l'obligation d'achat.

Afin de nous forger une opinion et, également pour obtenir une contre-expertise, M. Christian Richer et moi-même avons demandé au conseil une rencontre avec l'avocat qui a rédigé ledit bail, Me Michel Cantin. Cette

requête nous ayant été refusée, j'ai communiqué personnellement avec celui-ci qui m'assure de la légalité du bail. Je demeure donc sur ma position dans ce dossier quoi qu'en dise l'information véhiculée par *Le Journal Altitude* du mois de juillet dernier.

De plus, depuis novembre dernier, le présent conseil a mandaté plusieurs firmes pour différents mandats dont les conclusions tardent à venir.

Enfin, siéger au sein d'un conseil municipal ne requiert non seulement disponibilité et temps, mais égale-

ment le partage de certaines affinités et lignes de pensée avec les autres membres du conseil. De plus, je n'arrive plus à concilier ma vie familiale, professionnel et municipale. Pour ces raisons, je me vois donc dans l'obligation de remettre ma démission de ce conseil, démission qui prend effet immédiatement.

Je tiens à remercier et à m'excuser auprès de tous ceux et celles qui m'ont fait confiance lors de la dernière élection.

**Serge St-Georges**

*NDLR: Cette lettre a été lue et déposée par son auteur à l'assemblée régulière du conseil le mardi 10 octobre 2006.*

# Réaction du maire suite à la démission de Serge St-Georges, conseiller du district n° 5

M. St-Georges a pris la majorité du conseil par surprise avec l'annonce de sa démission lors de la séance du 10 octobre dernier. Cependant, tous connaissent le malaise qui subsistait et ce, depuis l'annonce du résultat de l'élection en novembre 2005. D'ailleurs, M. St-Georges avait, à quelques reprises, partagé son questionnement sur son rôle et sa fonction de conseiller.

Je me dois, cependant, de répondre à certains propos relatés dans la lettre de démission de M. St-Georges. Ce dernier invoque l'inexpérience du nouveau conseil dans l'élaboration et le dépôt du dernier budget. Vous comprendrez sans doute qu'après un mois d'entrée en fonction, il nous était impossible d'adopter un budget en saisissant tous les tenants et aboutissants.

De plus, au moment du premier dépôt du budget préliminaire, une augmentation des taxes foncières de près de 17% était nécessaire pour couvrir l'ensemble des dépenses de la municipalité. Cette flagrante augmentation était le résultat des dépenses engendrées par l'ancienne administration durant près de quatre ans. Je me suis catégoriquement objecté à l'adoption

d'un tel budget et ce, avec l'appui de la majorité de votre nouveau conseil municipal. Nous avons donc donné le mandat à la direction générale et aux directeurs de services de revoir leur budget à la baisse, ce qui a résulté en une augmentation du taux de la taxe à un niveau sans doute encore élevé, mais plus acceptable.

La rigueur et la détermination de la majorité du nouveau conseil ont sans doute été les principales causes du délai allégué par M. St-Georges.

Quant à la requête de M. St-Georges et de M. Richer de rencontrer Me Cantin, le conseil y a donné suite, et une rencontre a effectivement eu lieu, à laquelle participait Me Cantin, Me Bélisle, M. Jean Robidoux et moi-même. Tous les conseillers pouvaient y participer dans la mesure où ils en manifestaient l'intérêt.

Enfin, M. St-Georges allègue que plusieurs mandats ont été émis dont les conclusions tardent à venir. Ce dernier fait sans doute référence au mandat émis afin de réviser notre réglementation municipale afin d'alléger les délais d'émission de permis, mandat qui a été confié au groupe Gauthier, Biancabanno, Bolduc, une

firme d'urbanisme. Je vous assure que ce dossier évolue de façon satisfaisante. Vous avez d'ailleurs pu constater, lors de la séance du mois d'octobre, l'adoption d'un premier projet de règlement visant à modifier la réglementation actuelle. Ce dossier est piloté par M. Joé Deslauriers, conseiller responsable du dossier d'urbanisme.

Quant au mandat émis à la firme comptable Samson, Bélair, Deloitte et Touche, ce dernier a comme objectif d'effectuer l'analyse et les principales causes de la forte croissance de nos dépenses municipales ayant une dynamique semblable. Il y a effectivement des délais dans la finalité de ce dossier, mais je me permettrais de rajouter que c'est un dossier dont moi-même et M. St-Georges étaient les porteurs.

Depuis notre élection en novembre dernier, nous travaillons sous la bannière de la Transparence. Il m'était inconcevable d'endosser des dossiers qui allaient à l'encontre des attentes des citoyens. La Transparence dans la gestion des fonds publics, la proximité avec tous les citoyens de Saint-Donat et la motivation de vouloir of-

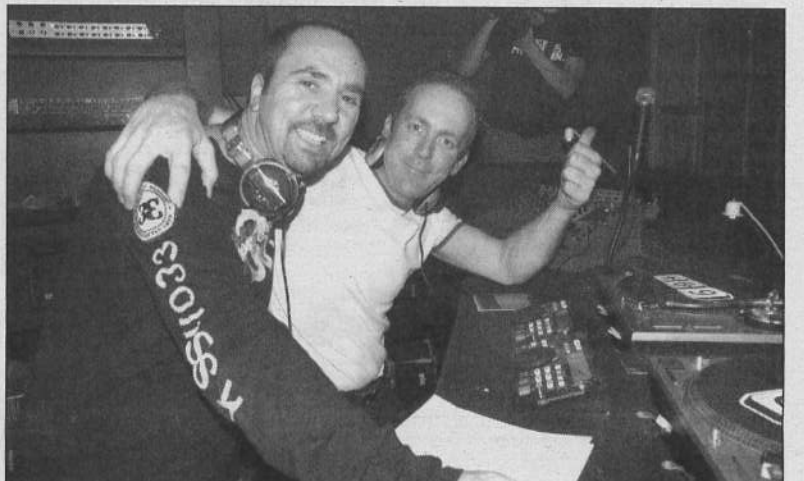
frir le maximum de services au meilleur coût caractérisent la majorité de votre conseil municipal.

Enfin, je voudrais, malgré mon désaccord avec les propos de M. St-Georges, en mon nom personnel et

celui des membres du conseil que je représente, remercier M. St-Georges du temps qu'il a donné à la communauté de notre municipalité depuis les cinq dernières années.

**Richard Bénard, maire**

## Le DJ Dan Desnoyers, de *Énergie*, au *St-DoNightClub*



Plus de 300 personnes étaient présentes le samedi 7 octobre dernier à la nouvelle discothèque du Montagnard, le *St-DoNightClub*, dans le cadre du Festival des couleurs: *les Couleurs de nuit*. Pour l'occasion, le DJ bien connu Dan Desnoyers était de la fête pour "brasser la cabanne". On le voit ici avec le DJ officiel du night club, Stéphane Rozon. photo ALTITUDE

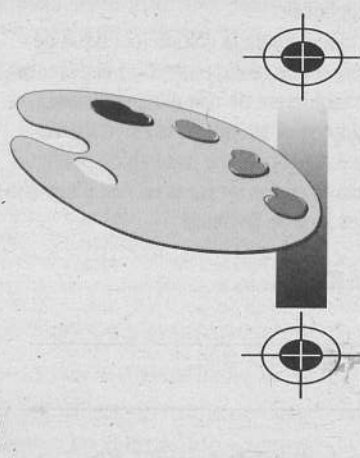
TOUS LES SERVICES  
D'IMPRIMERIE À ST-DONAT,  
LES MEILLEURS PRIX...

# C'EST GARANTI!

IMPRESSION  
ALTITUDE

365, Pincipale • St-Donat

# 424-2610





**CLUB de PLEIN AIR de SAINT-DONAT Inc.**  
www.saint-donat.org/pleinair

## Un mille à pied, ça use, ça use...

On connaît tous ce refrain pour l'avoir chantonné à un moment ou à un autre. En septembre, c'est l'occasion de remiser canots et kayaks, de laisser nos voiliers à l'ancre et de partir randonner par monts et par vaux, d'aller explorer ces multiples recoins de notre belle région que les maringouins et les mouches noires ont maintenant délaissés.

Les couleurs des feuilles aidant, nous voici rendus au paradis. Dès le 2 septembre, les membres de notre club sont partis explorer le sentier du Petit Carcan auquel on accède après être parvenus au belvédère du Mont Sourire. Deux membres de notre organisation, Gilles Malboeuf et Réal Dupuis, s'étaient préalablement préoccupés de nettoyer et de baliser adéquatement ledit sentier. Le 9 septembre, malgré un début de matinée pluvieuse, on est retourné dans les sentiers du massif du Rochemaure, quelques semaines avant que n'y débute une coupe jardinatoire. Le clou de nos randonnées de septembre fut, côté température et coloris automnal, la randonnée au Cap de la Fée du 16 septembre. Sans se presser, en appréciant tout doucement la beauté du paysage, on est allé tranquillement «déguster» notre collation au sommet du Cap. L'horizon se dévoile alors: en face, le Mont Garceau; tout en bas, le lac Archambault et au loin, le village de Saint-Donat et la vallée du lac Ouareau.

Le 23, la pluie nous a gâché notre plaisir. On trouvera bien le moyen de retourner à la Forêt Ouareau à la première occasion. Le 30, il fallait de bonnes godasses après la pluie diluvienne de l'avant-veille pour s'aventurer dans le tronçon du Sentier national en Matawinie qui va du Mont Ouareau au

chemin Wall. Encore une fois, les points de vue sur la région sont tout simplement renversants.

Septembre n'a pas été réservé exclusivement à la randonnée. Le club organisait, pour une douzième année, son désormais célèbre raid en vélo de montagne dans le Parc national du Mont-Tremblant. Cette année, 68 cyclistes de tous âges ont parcouru en deux jours soit les 100 kilomètres du parcours «enduro», ou encore les 60 kilomètres d'un parcours moins exigeant. Le samedi soir, toutes et tous ont campé au lac des Cyprès par une température avoisinant le 0°C. Quelle belle soirée passée autour du feu de bivouac à se remémorer les exploits du jour!

En octobre, nos excursions en forêt se poursuivent. Au programme, le 7 octobre, une sortie à la montagne dite de «la Tête Blanche», à proximité de la base de plein air de l'UQUAM, dans la municipalité de Lac Supérieur. Le 14, visite à sa voisine, soit la Montagne Grise. Le 21, nous serons dans le Parc national du Mont-Tremblant, au Mont Carcan.

Les deux dernières sorties de la saison seront d'un calibre plus avancé puisque le 28 octobre, on parcourra le sentier du Centenaire et finalement le 4 novembre, on s'installera (temporairement) sur le Toit des Laurentides. Ces deux dernières randonnées se tiendront dans le Parc national du Mont-Tremblant, secteur du lac Monroe.

Le conseil d'administration prépare actuellement l'assemblée générale du club prévue pour le 18 novembre à l'hôtel Montcalm. Cette rencontre en après-midi sera suivie du souper annuel de notre club qui aura lieu au même en-



Le groupe (sous la pluie) au départ du 100 km vélo/camping des 9 et 10 septembre dernier.

droit. Tous les détails de ces deux événements majeurs seront communiqués sous peu. Rendez-vous visiter notre site pour tout savoir, ou presque, sur nos activités, nos projets, nos réussites, nos exploits et aussi parfois nos échecs.

Jacques Cotnoir  
pour le Club de plein air de Saint-Donat

**VIDANGE DE FOSSES SEPTIQUES**

**PSD**  
POMPAGE ST-DONAT Inc.

**(819) 424-7779**

## Début des cours d'Albatros à St-Donat



Mmes Francine Cuerrier, animatrice et responsable des cours, Alice Demers, animatrice, Françoise Charbonneau et Madeleine Labrèche-St-Amour, organisatrices sont ici entourées de tous les participants lors du lancement des cours Albatros qui sont donnée présentement à Saint-Donat. (Photo ALTITUDE)



SUR RENDEZ-VOUS SEULEMENT  
(819) 424-2798

**Dre Brigitte Bertrand**, chiropraticienne est fière de se joindre à l'équipe du Cabinet chiropratique Dr Benoit Lagacé. Venez la rencontrer au 292 ch. Ouareau N, et recevez un examen et un premier traitement **pour 40\$ sur présentation de cette annonce**, comprenant les radiographies si nécessaires. (d'une valeur de 140\$). **Valide jusqu'au 31 décembre 2006**

## METTEZ DE LA COULEUR À VOTRE AUTOMNE



**Fusion à partir de**

**289\$/mois\***  
Location 48 mois  
Transmission automatique



**Ranger 4x2 à partir de**

**239\$/mois\***  
Location 36 mois

**0\$ comptant**

Ajouter 40\$ pour 4x4

**F 150 à partir de 369\$/mois\***



Une équipe à votre service!



Luc Desrosiers Propriétaire



Eric Desrosiers Propriétaire



Pierre Ilcau Représentant



Gilles Martin Représentant aux ventes



José Levac Dir. commercial



Gaëtan Houle Dir. du renouvellement



Karina Lortie Service à la clientèle

1235, RTE 117, MONT-TREMBLANT (au coin de la 323 chemin Brébeuf)  
819-425-2767 • 1-800-663-3673  
stjovite@desrosiersford.com

90, boul. Morin, Sainte-Agathe (route 117)  
819-326-8944 • 1-800-567-6702  
steagathe@desrosiersford.com

400, Bethany, Lachute J8H 4H4  
450-562-2454 • 1-800-881-8832  
lachute@desrosiersford.com







# Grand rassemblement Haël dit Issa



**DONAT** - 56 descendants

## Hommage à nos aînés

Si nous sommes ici, c'est parce qu'ils ont été là les premiers. Eux, les audacieux que nul obstacle n'arrêtait, eux, les héros tranquilles, les fondateurs de notre grande famille à qui nous voulons rendre cet hommage.

Il y a un peu plus de 100 ans, dans le village naissant de Saint-Donat, Joseph Haël dit Issa, l'émigré syrien et Denise Brisson, la fille de pionnier, ont unis leur destiné "pour le meilleur et pour le pire".

C'était le 9 août 1904.

Après avoir été marchands au village, ils répondent à l'appel de la terre et deviennent "HABITANTS" sur la rive opposée du lac Archambault. C'est là qu'ils élèveront la première génération du clan Issa de Saint-Donat.



**HENRI-PAUL** - 11 descendants



**GEORGES** - 65 descendants



**JOSEPH** - 43 descendants

**GÉRARD** - 1 descendant

**BALLADE EN TRAÎNEAU À CHIENS**  
13, chemin Issa  
Saint-Donat  
J0T-2C0  
1-819-424-7662  
PROPRIÉTAIRE: ANDRÉ ISSA  
sur réservation seulement

Étienne Charbonneau  
357, rue Main, Gatineau  
J8P 5K5  
663-1026  
1-877-663-1026  
Fax: 663-1027  
Note passion dans votre vie!  
**Colibri Fleuriste**

**OPTIMUM CONSTRUCTION**  
Résidentiel - Commercial  
et maison en bois rond  
R.R.Q. #8929-2722-25  
940, ch. Régimbald, St-Donat (Qc) J0T 2C0  
Tél.: (819) 424-ISSA (4772)  
Jean-François Issa, entrepreneur

PL. Laurent Issa  
Maintenance  
Pierres/briques/stucco  
foyers int.&ext.  
Telephone: (819) 424-1961

**Michel ISSA**  
819 424-1358

La Maison  
Multi-Foyer  
Foyers - Poêles, Bois, gaz, huile  
Soyez le Seigneur de votre Maison  
570, rue Principale, Sainte-Agathe  
(A côté du Kentucky) (QC) J8C 1R0  
R.R.Q. 3863 4751-55  
(819) 321-1797  
Sans frais composez  
1-877-369-3779  
www.maisonmultifoyer.com  
Salon d'exposition - Service - Installation - Vente

Estimation Gratuite Travaux garantis  
**PAVAGE 2002**  
(450) 432-2553  
(819) 424-2252

Service Réjea  
Déneigement - C  
Vente et  
Terre à gazon - sable - Roche  
Sirop d'érable  
731, Chemin Régimbald, St-Donat



# lement de la famille de Saint-Donat



Ils rendront à l'âge adulte 8 garçons et une fille. Joseph, Donat, Florance, Gabriel, Georges, Gérard, Henri-Paul, Jacques et Ludger.

Ces bases étant jetées, il fallait maintenant consolider la tribu en y ajoutant une 2e génération de descendants. Il fallait faire des enfants!

Nos pères et mères se mirent donc au travail avec un enthousiasme délirant et les familles de 10, 12, 14 et 17 enfants fleurirent tant et si bien que la descendance directe de Joseph et Denise compte aujourd'hui 386 membres étalés sur 5 générations.

Extrait Journal (Mireille Issa)

"C'est-y pas un beau succès ça?" comme dirait l'autre. Et, c'est pas fini !



**GABRIEL - 14 descendants**



**JACQUES - 25 descendants**



**LUDGER - 10 descendants**



**FLORENCE (Lafleur) - 160 descendants**

**RÉMI LAFLEUR**  
 • Homme à tout faire  
 • Ambulancier • Garagiste  
 • Taxi • Transport d'école  
 • Membre AA service 24h  
**424-7936**  
 On vous aime !

**Denis & Sege ISSA**

**Andrée FAUCHER**  
 Coiffeuse  
 Ouvert tous les soirs sur rendez-vous  
 • RALLONGE CAPILLAIRE •  
**COUP D'ŒIL**  
 COIFFURE ENR.  
 424-2464  
 819-323-8100

**Pépine Issa**  
 Pompes d'épuration  
 transport  
 Pier - Pierre concassée  
 artisanal  
 424-7100

**StHubert**  
 9166-4397 QUÉBEC INC.  
 10495, boulevard Pie IX  
 Montréal-Nord (Québec)  
 H1H 4A3  
 Tél. : (514) 325-1676  
 Téléc. : (514) 325-9795  
 rot007@st-hubert.qc.ca  
 La pâtisserie St-Hubert  
 du Centre d'Archaes Forest  
 Sébastien Issa  
 Franchisé

**Construction Christian ISSA**  
 Entrepreneur général  
 Bur.: 17, ch. Hermina, St-Donat (Qc) J0T 2C0  
**(819) 424-3700**  
 R.S.O. 9270-3885-01

**Clément Issa & François Issa**  
**Construction Rénovation**  
 ENTREPRENEUR SPÉCIALISÉ  
 335, Principale • St-Donat • J0T 2C0  
 819 217-9899  
 819 324-7880  
 R.S.O. 9270-3885-01

**Guisine Italienne**  
 Fruits de mer  
 Table d'Hôte  
 Service de traiteur  
 Bar terrasse  
 Une fête  
 la cuisine et l'âme  
 436 Principale, St-Donat  
**(819) 424-2483**



## Centre de santé et de services sociaux du Nord de Lanaudière

# avis de scrutin

## Élections au conseil d'administration du CSSS du Nord de Lanaudière

Nombre de postes à combler : 4

Collège électoral : Population

L'élection des 4 représentants de la population  
au conseil d'administration aura lieu :

Date : Lundi 23 octobre 2006

Heure : De midi à 20 heures

Lieu : Pour mieux desservir la population du  
vaste territoire du Nord de Lanaudière,  
l'électeur est invité à voter dans une des  
installations mentionnées ci-contre :

MRC	LIEU	ADRESSE	LOCAL
AUTRAY	CLSC DE BERTHIER CLSC DE LAVALTRIE CLSC DE SAINT-GABRIEL	761, rue Notre-Dame 1400, rue Notre-Dame 30, rue Saint-Gabriel	Salles des îles et Berthelaise Salle Océanne Salle au 2e étage
MATAWINIE	CLSC DE CHERTSEY CENTRE D'HÉBERGEMENT DU PIEDMONT CLSC DE SAINT-MICHEL-DES-SAINTS CENTRE D'HÉBERGEMENT SAINT-DONAT	485, rue Dupuis 895, route Louis-Cyr Saint-Jean-de-Matha 171, rue Archambault 430, rue Bellevue	Salle Philippe-Lupien Salle à l'entrée principale Salle Matawin Salle du centre de jour
MONTCALM	CLSC DE SAINT-ESPRIT CENTRE D'HÉBERGEMENT SAINT-ANTOINE DE PADOUE	110, rue St-Isidore 521, rue St-Antoine Saint-Lin-des-Laurentides	Salle St-Roch Salle à l'entrée principale
JOLIETTE	CLSC DE JOLIETTE	380, boulevard Base-de-Roc	Salle Grand-Duc



**Nom du candidat :** Normand Beauchamp  
**Municipalité de résidence :** Saint-Ambroise-de-Kildare  
**Municipalité du lieu de travail :** Saint-Ambroise-de-Kildare

**Profil du candidat**  
(formation, occupation, expérience) :  
Propriétaire d'une entreprise depuis 7 ans : décisions stratégiques, gestion du personnel affaires. Conscient des décisions que l'on doit prendre lors de difficultés et de réagir adéquatement dans des circonstances de tout genre. J'ai plus de 26 ans d'expérience en autonomie de gestion personnelle et familiale.

**Raisons motivant la candidature :**  
J'ai toujours eu en moi une volonté d'équité ainsi qu'une volonté d'élaborer des choix sensés pour la population. J'ai un enfant atteint d'autisme.

**Implication sociale, communautaire, bénévole, etc. :**  
Depuis 15 ans, je me suis impliqué dans différents comités : syndical, scolaire, comité des usagers, mon entreprise, faire des dons de nourriture (Souprière). Demander des services pour les parents qui ont un enfant comme le mien avec 2 articles journalistiques décrivant la situation.



**Nom du candidat :** Nadine Boire  
**Municipalité de résidence :** Chertsey  
**Municipalité du lieu de travail :** Saint-Charles-Borromée

**Profil du candidat**  
(formation, occupation, expérience) :  
Certificat finances UQAM  
Gestion administrative HEC  
Communications UQAM  
Employée du Mouvement Desjardins en 2 étapes totalisant 19 ans dont 9 en gestion

**Raisons motivant la candidature :**  
-Intérêt à solliciter un second mandat pour continuité des dossiers du 1er mandat et intérêts marqués pour l'administration surtout en santé.

**Implication sociale, communautaire, bénévole, etc. :**  
Leucan, CSSS du Nord de Lanaudière, SCR inc.



**Nom du candidat :** Shirley Jackson  
**Municipalité de résidence :** Crabtree  
**Municipalité du lieu de travail :** Crabtree

**Profil du candidat**  
(formation, occupation, expérience) :  
Formation : Maîtrise-administration de la santé (m. SC.)  
DEC-Acupuncture/ Secourisme, premiers soins.

**Expérience :** Hôpital Général de Montréal/ Centre de réadaptation Constance Lethbridge/ CSST / Commission des lésions professionnelles / Conseil régional de développement / Conseil du Trésor.

**Occupation actuelle :** Acupuncteur (www.shirleyjackson.net), membre de l'Ordre.

**Raisons motivant la candidature :** J'ai les compétences, l'intérêt et l'énergie à bien représenter la population sur le conseil d'administration du CSSS du Nord de Lanaudière. J'aime le travail d'équipe, l'administration et la résolution des problèmes.

**Implication sociale, communautaire, bénévole, etc. :**  
Bénévole-Centraide et Tel-Aide. Programme ALBATROS, accompagnement des mourants.



**Nom du candidat :** Marcel Labreille  
**Municipalité de résidence :** Joliette  
**Municipalité du lieu de travail :** Grenville

**Profil du candidat**  
(formation, occupation, expérience) :  
Directeur général  
Certificat en sciences administratives - UQTR  
Divers cours en agriculture et en finance  
Gestionnaire depuis 32 ans

**Raisons motivant la candidature :**  
Mettre mon expérience au service de la collectivité  
Remettre au réseau de la santé pour les soins reçus

**Implication sociale, communautaire, bénévole, etc. :**  
Membre du conseil d'administration du CSSS du Nord de Lanaudière  
Administrateur de la Fabrique Sainte-Thérèse  
Bénévole au Centre de détention de Joliette



**Nom du candidat :** Jean Lemieux  
**Municipalité de résidence :** Sainte-Mélanie

**Profil du candidat**  
(formation, occupation, expérience) :  
Je détiens le brevet A pour l'enseignement  
J'ai enseigné pendant 32 ans dans Lanaudière principalement le Français en 4e secondaire.

**Raisons motivant la candidature :**  
30 % de la population lanaudois est composée de personnes âgées. Elles doivent être représentées au CSSS du Nord de Lanaudière. Vu mon expérience dans de nombreuses organisations, j'aimerais m'impliquer dans les domaines de la santé et des services sociaux.

**Implication sociale, communautaire, bénévole, etc. :**  
De 1988 à 1997 Trésorier de la Société des Fêtes du Québec  
De 1993 à 2003 Président de l'Association des retraitées et retraités de l'enseignement du Québec - secteur de Lanaudière  
De 2000 à 2005 Président de la Table des Aînés et Aînées de Lanaudière



**Nom du candidat :** Denis Le Reste  
**Municipalité de résidence :** Notre-Dame-des-Prairies  
**Municipalité du lieu de travail :** Notre-Dame-des-Prairies

**Profil du candidat (formation, occupation, expérience) :**  
Je suis avocat depuis 1990 dans le district judiciaire de Joliette et détiens une grande expérience dans les domaines de la santé et des services sociaux.

**Raisons motivant la candidature :**  
J'ai toujours eu très à cœur les domaines de la santé et des services sociaux pour y être impliqué à titre bénévole dans plusieurs organismes. Dans le cadre de l'administration publique, il est important que toutes les énergies tant financières, matérielles ou de main-d'œuvre soient très bien encadrées et organisées afin que toute la population du Nord de Lanaudière puisse avoir tous les soins et services auxquels elle a droit. La population du Nord de Lanaudière étant de plus en plus vieillissante, il est important qu'un membre de la population puisse dûment la représenter et veiller à ses intérêts.

**Implication sociale, communautaire, bénévole, etc. :** Membre de plusieurs conseils d'administration dans le réseau et les filiales des Centres de la santé et des services sociaux de tout Lanaudière, j'ai souvent été impliqué directement et indirectement dans les prises de décisions et les collectes de fonds pour les jeunes et les moins jeunes. Mon dynamisme et ma grande implication font de moi un candidat de choix que la population devrait envisager sérieusement.



**Nom du candidat :** Joseph Ouimet  
**Municipalité de résidence :** Saint-Gabriel

**Profil du candidat**  
(formation, occupation, expérience) :  
Cours commercial Mont St-Louis (Montréal).  
Actuellement retraité.

**Expériences multiples :** agent immobilier, épicier, hôtelier, maire de Saint-Gabriel pour 2 termes 1974, 1978.

**Raisons motivant la candidature :**  
J'ai du temps libre, bonne santé et je me dis de ne pas attendre ce que les autres peuvent faire pour moi, mais ce que je peux faire pour les autres.

**Implication sociale, communautaire, bénévole, etc. :**  
Grand Chevalier du conseil Maisonneuve et je suis toujours en règle et membre du 4e degré.  
Président fondateur et bénévole du club de hockey sans but lucratif Le Blizard de Saint-Gabriel.



**Nom du candidat :** Marguerite-Rose Pesant-Bédard  
**Municipalité de résidence :** Notre-Dame-des-Prairies

**Profil du candidat**  
(formation, occupation, expérience) :  
Diplômée en sciences infirmières, j'ai oeuvré pendant 20 ans dans divers centres hospitaliers et centres de soins (bloc opératoire - gériatrie) à titre d'infirmière, chef d'unité et coordonnatrice des soins. En 1978, j'ai travaillé comme contractuelle pour le Ministère de la Santé pour réaliser une étude d'évaluation des besoins de personnel dans les CHSLD du Québec.

**Raisons motivant la candidature :** Ayant été présidente du CLSC Joliette avant la loi 25, je fus nommée sur le conseil d'administration du CSSS du Nord de Lanaudière lors de sa création et je fus présidente du conseil pendant 2 ans. Ayant entrepris avec le conseil la mise en place et l'organisation du CSSS du Nord de Lanaudière, m'étant impliquée comme présidente, comme membre du conseil et comme membre de plusieurs comités, je souhaite assurer la continuité du travail bien amorcé. Mes expériences antérieures font de moi une personne motivée et capable d'y apporter mes connaissances des soins de première ligne, du milieu hospitalier et de l'administration.

**Implication sociale, communautaire, bénévole, etc. :** Présidente fondatrice de l'Association de la Fibromyalgie du Québec et membre du conseil pendant 5 ans. Présidente fondatrice des Maisons d'À Côté Lanaudière, une ressource d'hébergement des personnes en perte d'autonomie. Présidente fondatrice de la Coopérative de Soutien en Aide Domestique de Joliette. Membre du conseil d'administration (vice-présidente) pendant 3 ans de l'Association des personnes handicapées physiques et sensorielles. Membre du conseil d'administration depuis 4 ans du Centre de Réadaptation Le Bouclier. Présidente du conseil d'administration du CLSC Joliette pendant 2 ans et présidente du CSSS du Nord de Lanaudière depuis sa création. Récipiendaire du prix du Gouverneur Général du Canada pour l'entraide en 1998.



**Nom du candidat :** Gaétan Rivest  
**Municipalité de résidence :** Lavaltrie

**Profil du candidat**  
(formation, occupation, expérience) :  
1er Cycle Universitaire en administration  
Homme d'affaires retraité  
Plusieurs conseils d'administration (social) dont 5 ans au CLSC-CHSLD d'Autray

**Raisons motivant la candidature :**  
Implication depuis juillet 2004 dans le présent conseil d'administration du CSSS du Nord de Lanaudière et j'aimerais poursuivre les travaux commencés. Très disponible.

**Implication sociale, communautaire, bénévole, etc. :**  
Comité consultatif d'urbanisme à la ville de Lavaltrie

Il n'y aura pas de vote par anticipation et le vote par procuration est interdit.

Restrictions :

- Une personne mineure ne peut voter.
- Une personne qui travaille pour un établissement ou qui exerce sa profession dans un centre exploité par un établissement ne peut voter lors de l'élection tenue pour cet établissement.

Renseignements supplémentaires :

Nom du président d'élection : **Monsieur Pierre Héту**  
Numéro de téléphone : **(450) 759-8222, poste 2515**

**Madame Caroline Barbir**  
Directrice générale  
CSSS du Nord de Lanaudière

# Bienvenue à tous



# ---- DOSSIER SPÉCIAL • Cyanobactérie ----

Le Billet Vert de l'Inter

## Notre choix est clair, notre choix est vert ou le mélange des couleurs

Le moment est mal choisi de couper à blanc la végétation sous les fils électriques avec une pelle mécanique. Il n'en faut pas tant pour faire œuvre éducative et illustrer l'erreur boréale sur les chemins de Saint-Donat. C'est l'automne. L'automne, c'est traditionnellement les week-ends des couleurs. Le vert de la forêt passe au rouge, au jaune à l'ocre. Paradoxalement, c'est aussi le moment de l'année où les algues bleues choisissent de verdir nos lacs. Il y a de quoi en perdre sa palette de couleurs.

Les algues bleues et le myriophylle, algues tout aussi désagréable qui les accompagnent, croissent parce qu'elles trouvent dans nos lacs un milieu accueillant et suffisamment de nourriture pour se développer et pulluler. Qu'est-ce qui fait proliférer ces algues? De quoi se délectent-elles? Du phosphore. D'où vient ce phosphore en dose telle qu'il fait verdire les lacs? Il vient des eaux qui, naturellement, s'écoulent vers les lacs et transportent avec elles les nutriments qui favorisent leur développement.

Couper la végétation au ras le sol sous les fils électriques et la pulvériser accélère l'engraissement du sol, tout en enlevant les barrières naturelles qui filtrent les matières des eaux d'écoulement. Ces eaux prennent la direction des fossés et aboutissent finalement dans les lacs. Évidemment, le contrôle de la végétation est nécessaire aussi bien sous les grandes tours qui acheminent l'électricité depuis les

barrages que sous les fils électriques qui longent les rues et les chemins vers nos foyers. Il assure un transport fiable de l'électricité. Mais faut-il le faire d'une manière telle qu'il enlaidit le paysage et accélère le vieillissement des lacs?

Le contrôle de la végétation ne date pas d'hier. Antérieurement, des forestiers la coupaient sous les fils, en respectant une largeur raisonnable et ramassaient les branches. Aujourd'hui, une pelle mécanique munie de couteaux remplace les forestiers et pulvérise les arbustes et les arbres. Cette pelle mécanique est tellement lourde qu'on ne la laisserait pas intervenir en forêt. Elle tasse le sol, ce qui fait apparaître des mares d'eau, bouche les rigoles qui permettent le drainage, endommage les accotements et les panneaux de signalisation et émiette le bord de la chaussée. L'utilisation de cette machine réduit probablement les coûts de déboisement. Mais ce n'est pas économique pour la société; Saint-Donat paie le prix par un environnement enlaidi et pollué.

Il appartient à chacun des résidents de Saint-Donat de protéger nos lacs. Cette responsabilité incombe également aux organisations, aux entreprises et aux institutions. C'est pourquoi, lors de sa dernière assemblée, faisant appel à la collaboration de tous, l'Inter a voté une résolution qui demande la tenue d'une grande assemblée. Elle réunirait les principaux acteurs liés à ce problème dans le but d'entreprendre une action concertée qui rédui-

rait l'impact du phosphore. Accueillie favorablement par le maire, cette résolution sera à l'ordre du jour d'un comité consultatif sur l'environnement créé par la municipalité.

Pour l'Inter-Association, Guy Gauthier, Association des résidents de la région du lac Croche (ARRLC) Ce Billet Vert de l'Inter est le 1<sup>er</sup> d'une série dans laquelle chaque association

membre de l'Inter-Association s'exprimera et mettra de l'avant d'autres thèmes.

## Doit-on s'alarmer face au dépérissement de nos lacs?

par André FAUTEUX

André Fauteux est rédacteur en chef et éditeur de la revue spécialisée LA MAISON DU 21<sup>e</sup> SIÈCLE

Dans un article paru le mardi 19 septembre dernier, le journal Le Devoir nous annonce ce que les résidents de Saint-Donat avaient eux-mêmes appris par voie d'avis public, soit qu'il y a des algues bleues dans les Laurentides.

La Direction de la santé publique incitait en effet les gens, dans son avis, que les algues bleues, ou cyanobactéries, trouvées dans le lac Archambault et le lac Blanc, produisent une toxine qui peut entraîner des gastro-entérites, des éruptions cutanées et des allergies. On incitait ainsi les riverains de ne plus se baigner, de ne pas boire l'eau de ces lacs, de ne pas l'utiliser pour laver la vaisselle ou pour se doucher ou même laver ses vêtements.

Selon Le Devoir, les hypothèses fusent de partout pour trouver un coupable: «Serait-ce le golf municipal, les nouvelles mégamaisons gazonnées, les wake-boards, les fosses septiques non réglementaires ou même les épanchages de BT contre les moustiques?», se demande-t-on dans cet article.

Par ailleurs, dans son éditorial du dernier numéro de l'influent magazine La Maison du 21<sup>e</sup> Siècle, le rédacteur en chef et éditeur André Fauteux expose longuement ses craintes quant à l'avenir des lacs du Québec. En voici d'ailleurs les grandes lignes.

«De plus en plus de lacs québécois ont atteint ou arrivent à la fin de leur vie utile. Ils sont envasés et envahis par les plantes aquatiques. Certains sont même occasionnellement — sinon définitivement — fermés à la baignade par les autorités de santé publique à cause de la prolifération des algues bleu-vert dites «cyanobactéries». Ces algues microscopiques deviennent toxiques lors-

qu'elles sont en grand nombre et sont visibles: elles ont déjà tué plusieurs animaux qui ont bu l'eau de ces lacs. Outre le vieillissement naturel, leur prolifération accrue ces dernières années, comme celles des plantes aquatiques, relève de plusieurs causes, dont les changements climatiques et autres facteurs de réchauffement des eaux. Mais la présence de phosphore dans l'eau est le facteur prépondérant du problème, selon la biologiste Sylvie Blais, du ministère du Développement durable, de l'Environnement et des Parcs du Québec (MDDEP).

Si en milieu agricole les engrais et le purin de porc lessivés sont souvent la première source d'un surplus de phosphore et d'azote dans les cours d'eau, il existe plusieurs autres causes: les rejets des piscicultures, les effluents municipaux et industriels, une déficience des champs d'épuration des eaux usées, le déboisement (car les végétaux captent les nutriments), les vagues des bateaux à moteur qui érodent les rives, l'emploi de détergents (notamment de lave-vaisselle) contenant des phosphates ainsi que les engrais (naturels ou synthétiques, peu importe) sur les pelouses et potagers.

Plusieurs lacs ont donc atteint ou approchent leur point de non-retour, l'eutrophisation, définie par le Petit Robert comme étant l'accumulation, à température élevée, de débris organiques putrescibles dans les eaux stagnantes, provoquant la désoxygénation des eaux profondes.

### Un trésor à préserver

«Nous sommes en train de tuer notre poule aux œufs d'or, ai-je appris au premier Forum national sur les lacs, tenu dans mon patelin de Sainte-Adèle en juin dernier. Dans le monde, c'est au Québec que l'on retrouve le plus de lacs au pied carré de territoire et où les rives sont parmi les plus abordables, selon l'évaluateur agréé adélois Michel Meloche. La pression du développement y est très forte, dit-il, et elle sévit trop souvent

suite en page 18



**Barbeau & Garceau**



Appareils Électroménagers  
**Whirlpool**  
IMAGINEZ...™

Super spécial



APPAREILS ÉLECTROMÉNAGERS



Date limite  
15 octobre 2006



La qualité assurée

Plan de  
financement  
disponible!

Obtenez  
Jusqu'à

# 15%

de rabais par appareil

Nous avons en magasin  
ce que vous avez en tête

Ameublements Barbeau et Garceau inc.  
435 Principale, St-Donat,  
Téléphone: 819-424-2133



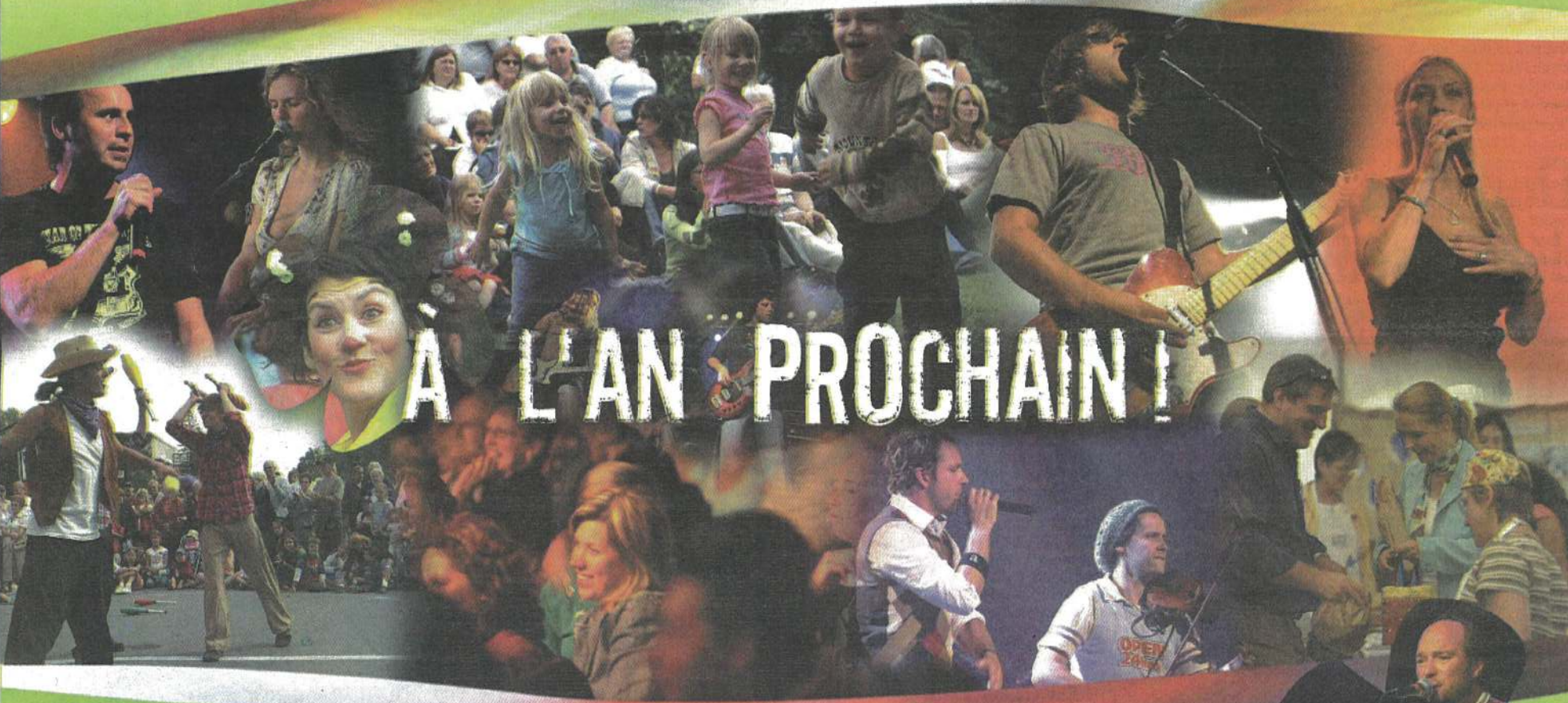
**VIDANGE  
DE  
FOSSES SEPTIQUES**

**(819) 424-7779**



# FESTIVAL Rythmes saveurs DE SAINT-DONAT

Événements Art, Musique et  
Culture de Saint-Donat  
souhaite partager le succès du  
*Festival Rythmes et Saveurs*  
avec ses partenaires, avec tous les  
commerçants participants et, surtout,  
avec **LE PUBLIC !**



## A L'AN PROCHAIN !

Événements Art, Culture et Musique de Saint-Donat est un organisme sans but lucratif voué au développement, à la promotion et à la réalisation d'événements culturels professionnels et d'activités socio récréatives en harmonie avec le milieu naturel de la région de Saint-Donat.

Par les événements artistiques qu'il programme, l'organisme offre aux résidents, villégiateurs et visiteurs des échanges culturels riches et diversifiés. Il souhaite ainsi favoriser la croissance de Saint-Donat de façon concertée et en accord avec la beauté pittoresque de la région.

**Commerçants**  
Ameublements Barbeau & Garceau inc.  
Amyot Gélinas, CA  
Antennes Satellites du Nord/SAT  
Assurances Lafrenière et St-Amour  
Atelier couture  
Atelier Mécanique St-Donat  
Auberge Archambault Inn  
Avenue de la Coiffure  
Belle-Fleur Gaz Propane  
Boisselier du Village  
Boulangerie St-Donat  
Brasserie Le Montagnard  
C.J. Marine inc.  
Café Olé  
Capitale Saint-Donat

Carrasserie Pierre Mathieu  
Centre de matériaux St-Donat  
Centre Équestre de la Rivière Noire  
Centre Pompe St-Donat inc.  
Centre Vidéo des Laurentides inc.  
Chalets du Lac Ouareau  
Chez Matik inc.  
Compo-Recycle  
Construction Christian Issa inc.  
Construction Georges Desrochers inc.  
Construction S. C. Juteau inc.  
Couvre Plancher Laforest  
Crèmerie St-Donat  
Dagenais, Lapierre, Simard  
Dépanneur du Lac Croche  
Dépanneur L'Oasis

Député de Bertrand, Claude Cousineau  
Dessau Soprin  
Dollar en Fête  
Domaine La Chevauchée  
Domaine Mont-Jasper inc.  
Dunton Rainville  
Entreprises Martin Laurin  
Entreprises Trans Nord (1985) Ltée  
Entretien Dominic Charron  
Excavations F. Pigeon & Ass.  
Excavations Lambert inc.  
Excavations R. Légaré inc.  
Excavations St-Donat inc.  
Expertises Richard Racette  
Fleuriste St-Donat  
Foresterie St-Donat

Fruiterie St-Donat  
Gestion Conseil St-Georges inc.  
Gestion immobilière Hayer Picard  
Gestion Pierre Poudrier inc.  
Influence Coiffure enr.  
Jardin Grec de St-Donat  
Journal Altitude inc.  
Julie Joanis, Pharmacienne  
Juteau, Gaétan  
Labrecque, Liette  
Magicien  
Manoir des Laurentides  
Matériaux J.-P. Garceau Ltée  
Mécanique LPG  
Méga Évasions inc.  
Motel St-Amour

O'Divin Bistro  
Pizzeria St-Donat  
Place Manette enr.  
Production 8<sup>e</sup> Merveille  
Pros de la Pelouse  
Pub St-Donat  
Remax  
Restaurant Chez Hayes  
Restaurant Cuiso du Nord  
Restaurant La Vieille Station  
Rôtisserie St-Donat inc.  
Salon de Coiffure Donatien enr.  
SAQ  
Services financiers Norman St-Amour  
Ski Mont Garceau  
SPA Thermo Riviera  
Studios du Vacancier

Supermarché Boucher inc.  
Sylvain Turbide, ent. électricien  
Sylvia Roy Concept enr.  
Tis-O-Golf  
Variétés St-Donat inc.  
Vézina, Forget & Associés inc.  
Vienneu Sports inc.  
Villégiature La Réserve

Événements Art, Musique et Culture  
de Saint-Donat  
422 A, rue Principale  
Saint-Donat (Québec) J0T 2C0  
Téléphone : 819 424-3148  
Télécopieur : 819 424-3385  
evenements.st-donat@bellnet.ca







Le 23 septembre a eu lieu au lac Croche une séance d'information au sujet des cyanobactéries, communément appelées algues bleues. Tous les résidents du district 2 y ont été invités.

Cette rencontre d'information a été organisée par M. Christian Richer, conseiller municipal, avec la collaboration des associations des lacs Baribeau et des Aulnes, Croche et Sylvère. Plus de 150 personnes ont répondu à l'invitation, malgré le court laps de temps disponible pour en faire l'annonce. Les résidents démontrent ainsi une très grande préoccupation de la qualité des eaux de nos lacs. Merci aux personnes ressources de nous avoir donné l'information et d'avoir répondu aux questions. Merci à Christian Richer qui a animé la rencontre. Merci également au maire Richard Bénard dont la présence a été appréciée par les résidents.

Que peut-on faire en tant que citoyen? D'abord, assurer une vigie par la collaboration de tous les citoyens qui fréquentent le plan d'eau. Avoir l'œil ouvert, la fleur d'eau de cyanobactéries est visible à l'œil nu. Dès que vous la voyez, si possible prenez une photo et rapportez vos observations rapidement à la municipalité. Celle-ci ainsi que le ministère du Développement durable, de l'Environnement et des Parcs déclenchent alors les interventions appropriées, en collaboration avec la Direction de la Santé Publique, s'il y a lieu.

Les raisons de la prolifération des cyanobactéries ne sont pas toutes connues par les scientifiques. Dans l'état actuel des connaissances, on nous dit

que les cyanobactéries s'alimentent d'azote, surtout de phosphore, et ont besoin de lumière. En tant que citoyens, dès maintenant, nous pouvons agir en évitant d'utiliser les fertilisants, les produits de nettoyage contenant des phosphates et en ne balayant jamais les feuilles mortes dans le lac. Faisons au moins ce qui est en notre pouvoir de faire. Nous faisons partie de la solution.

Journée d'activités du 2 septembre  
Plusieurs activités ont été organisées par l'ARRLC pour les résidents du lac Croche le 2 septembre dernier. Vente de garage en avant-midi et casse-croûte. Les petits avaient accès aux nouvelles balançoires et à la glissoire. En après-midi, la carte des sentiers de la région du lac Croche a été présentée par Denis Charlebois. Guy Gauthier a présenté et répondu aux questions concernant la surveillance et la qualité des eaux du lac Croche. Robert Ducharme et Denis Boulianne étaient présents pour donner l'information concernant le programme de protection du voisinage 'Bon voisin, bon œil'.

Ces kiosques ont grandement suscité l'intérêt des visiteurs de notre parc. L'assemblée générale a eu lieu et les membres du conseil ont été réélus par les membres. Une épluchette de blé d'Inde et un souper aux hot dogs a suivi. Tout au cours de la journée, des équipes se sont formées pour jouer au volley-ball, au soccer, au badminton ainsi qu'aux jeux de fers. La soirée s'est terminée par une danse disco avec animation et un feu de joie.

#### Protégeons notre lac

Le conseil s'est donné comme mandat, en 2006-2007, de travailler sur le thème de la protection de notre lac. Nous offrirons des activités permettant de se sensibiliser et de se donner des moyens simples pour protéger la santé de notre plan d'eau. Nous sommes à préparer une activité d'information rassembleuse qui se tiendra vers la mi-novembre. Nous devons dès maintenant nous préparer à faire la guerre aux cyanobactéries le printemps prochain. Malheureusement, le froid et la neige ne détruiront pas cette algue dévastatrice. Surveillez nos informations sur les babillards verts au sujet de notre activité de novembre.

Nous vous rappelons que la meilleure façon d'être informé rapidement, c'est de devenir et de rester membre de votre Association de lac. Plus que jamais, nous avons besoin de nous regrouper, et votre Association, elle, a besoin de votre membership.

D'autre part, à la réunion du 1<sup>er</sup> octobre, les membres du conseil d'administration de l'Association des résidents de la région du lac Croche (ARRLC) se sont répartis les fonctions pour l'année 2006-2007 de la façon suivante: président, Jean-Marc Caron; vice-président, Daniel Papineau; trésorier, Pierre Parent; secrétaire, Diane Marchand, et les administrateurs Denis Charlebois, Paul Freitas, Guy Gauthier, Gilles Goudreau et Francine Mitchell.

**Francine Mitchell et Jean-Marc Caron pour les membres du conseil 2006-2007**

**VIDANGE DE FOSSES SEPTIQUES**

**(819) 424-7779**

## Maxime Pineault abat son premier original



C'est le 24 septembre dernier, à 7 h 30 exactement dans la réserve faunique Rouge-Matawin, que Maxime Pineault, 16 ans, de Saint-Donat, abattait son tout premier original, un magnifique spécimen de 450 kg arborant un panache de 42 pouces d'envergure. Lors de cette expédition, il était accompagné de son grand-père Lauréat Pineault et de son père Stéphane Pineault. Voilà un beau coup d'envoi pour la saison de chasse 2006.

### LA RÔTISSERIE, BEAUCOUP PLUS QUE DU POULET !



**Rôtisserie Saint-Donat**

Pour le mois d'octobre, les fondues (chinoises, Neuchâtel) ainsi que les grillades (Mix grill, bavette, entrecôte, filet mignon) sont à l'honneur.

Les jeudis soir notre fondue au bœuf: 14,95\$ (à volonté)  
N'oubliez pas de venir chercher votre carte fidélité pour vos dîners: 7 dîners et le 8e est **GRATUIT** !

Nos nouvelles heures d'ouverture pour les mois d'octobre et novembre à compter du 19 octobre 2006:

**Jeudi: 11:00 à 21:00**  
**Vendredi: 11:00 à 22:00**  
**Samedi: 11:00 à 23:00**  
**Dimanche: 11:00 à 21:00**

Au plaisir de vous servir  
Toute l'équipe de la Rôtisserie

458, rue Principale, Saint-Donat (Québec) Tél.: 819-424-2066

## LE RASSEMBLEMENT DES RITCHIE

Le 3 septembre 2006, les descendants de John Ritchie et de Marie-Louise Brault se sont rassemblés à eu lieu à Saint-Donat. De l'avis de plusieurs, ce fut un des grands rassemblements de Ritchie des dernières années. Plus de 150 personnes se sont inscrites officiellement, sans compter ceux et celles qui sont venus faire un tour! (Dire que Serge avait mal dormi la veille: il avait peur qu'on se retrouve une vingtaine de personnes seulement!)

On se rappelle que vers 1847, les Irlandais débarquèrent en masse au Québec et aux États-Unis à cause de la grande famine qui sévissait alors en Irlande. Pendant quelques années, une certaine température favorisait l'apparition d'une bactérie qui faisait que les patates commençaient à pourrir sitôt récoltées. C'est alors que James Daley, cousin de John Ritchie et agent des terres dans le comté de Rawdon, lui a suggéré de venir s'établir au Québec. John Ritchie, son épouse, Margaret et ses enfants dont William Ritchie, s'établirent à Rawdon. William épousa Delphine Mireault et sera un des fondateurs de Notre-Dame de la Merci avec, entre autres, Jos Poudrier. Son fils John épousa Marie-Louise Brault. Ce sont donc leurs descendants qui se sont réunis, ce 3 septembre 2006.

Le tout a commencé avec Serge Ritchie qui caressait ce plan depuis longtemps. «Un bon jour, qu'il disait, il faudrait bien se réunir pendant qu'on est en vie au lieu d'attendre de se rencontrer au salon funéraire!» De fait, le 20 mai 2006, à l'invitation de Serge, plusieurs intéressés se sont rencontrés à l'Hôtel Le Montagnard pour discuter d'organisation, de la

date de la rencontre, des activités, etc. Ils ont jeté en quelque sorte les bases du comité organisateur. Après consultation, il est apparu que la fin de semaine de la fête du travail serait le moment le plus approprié et que le 3 septembre serait le meilleur jour. Après information, il a été décidé de se réunir à la Cuillère à Pot.

Le matin du grand jour, Guy Lorrain trônait à la table de l'inscription. (Lui, il a travaillé pour tous nous autres. Merci.) Là, tout le monde était identifié par son nom et son lien avec l'un ou l'autre des enfants de John Ritchie et Marie-Louise Brault. À vue d'œil, sans vouloir sous-estimer personne, les descendants d'Elie et d'Emma ont semblé constituer les plus gros contingents. En tout cas, tout le monde avait l'air bien content de se revoir ou de se voir; certains ne s'étaient jamais rencontrés mais tous discutaient d'ancêtre, de souvenirs, de généalogie et se racontaient des histoires. Seulement des histoires vraies, évidemment! Ceux et celles qui avaient visité l'Irlande faisaient part de leur voyage aux autres. Certains venaient à Saint-Donat pour la première fois et craignaient de se retrouver seuls. Erreur! Il ne faut jamais sous-estimer les liens du sang, ceux qui transcendent le temps et la distance. Personne ne s'est ennuyé.

En tout cas, tout le monde a commencé à parler ancêtre et ascendance. À l'entrée, Serge avait laissé une grande feuille où était racontée l'origine des Ritchie. Ça, c'était intéressant parce que si nous savions que les ancêtres Ritchie étaient d'origine écossaise, grâce aux recherches de Serge, nous savons maintenant d'où ils venaient. D'abord, les Ritchie descendent de Robert Macintosh, fils de Richard, d'où vient



le nom de Ritchie. En Écosse, ils sont aussi connus de McRitchie. Ensuite, ils proviennent de la région de Perth et appartiennent au clan Chattan, un des anciens clans écossais. Le siège du clan est situé à Logie, dans le Perthshire. On retrouve aussi les Ritchie dans les paroisses de Craigend, Clunie et Caput. Ils avaient aussi le droit de porter le tartan des Macpherson. Au fond, nos ancêtres sont des Écossais d'origine et des Irlandais d'adoption. Toutefois, John est né en Irlande, il y passa sa jeunesse et y a convolé en justes noces, et l'Irlande devint son pays. Il a laissé à ses enfants le souvenir d'une terre verdoyante et au climat agréable, et que seul le malheur avait pu l'en chasser.

Lili Timmins avait monté une grande carte où se trouvaient des photos de chacun des quatorze enfants de John et Marie-Louise. Tout le monde était sollicité pour remplir les cases vides et de donner les noms des descendants. Serge allait d'une table à l'autre et expliquait l'album de photos qu'il avait constitué. Il y avait non seulement une belle photo de John et Marie-Louise mais aussi toutes sortes de photographies des arrière-grands-parents, de leur parenté, du monde dont on avait entendu parlé mais qu'on n'avait jamais vu en photo. L'heure du dîner n'avait pas encore sonné que Michel offrait un verre à tout le monde. Il n'y a rien de tel pour raviver les souvenirs, mes amis! Il s'est

montré un digne représentant de la lignée: en effet, Lily à Albertine décrivait les Ritchie comme du monde gentil, fin, aimable, travaillant, généreux et bon vivant. C'est une lignée qui frise la perfection, quoi.

De souvenirs en légendes et d'informations en placotages, l'après-midi a passé vite. Vers quatre heures, on a pris une photo de groupe. Tout le monde y était, sauf trois braves qui arpentaient le cimetière à la pluie battante. Ça leur apprendra à se tenir avec les vivants! Arrive donc le souper avec de la musique de cornemuse, rien de moins. Nous savons que la cornemuse est répandue dans tous les peuples celtiques dont les Irlandais faisaient partie; on retrouve la cornemuse en Écosse, en Bretagne, en Galicie (Espagne) et au pays de Galles. De temps en temps, Sylvain Jetté passait entre les tables, tout costumé de pied en cap, en jouant des vieux airs. La plupart d'entre nous en avons oublié le nom mais nous sommes demeurés sensibles à la musique de nos ancêtres.

Toute bonne chose a une fin, hélas,

même si quelques courageux ont fermé le bar au milieu des chansons à répondre et des plaisanteries. Les participants ne se sont pas quittés sans échanger leur adresse: on projette de faire un pique-nique l'an prochain et peut-être même de fonder une association. (Serge a d'autres projets pour nous tous, c'est certain.) Tout compte fait, John et Marie-Louise auraient été fiers de nous, je crois bien. Ils ont vu que nous préservons les liens entre nous de notre mieux les liens, que nous honorons leur mémoire, et que l'Irlande continue d'occuper une place de choix dans nos cœurs.

(Impressions de Jean-Pierre et Martin à Lily à Albertine, de Sylvie à Martin et de Francis à Jean-Pierre.)



# Les cinq artistes exposent à la Galerie In-Vivo à Montréal

Cinq femmes d'ici, *Les cinq artistes*, toutes membres de l'Académie Internationale des Beaux-Arts du Québec, exposent du 14 au 19 octobre à la Galerie In-Vivo, 282, rue Notre-Dame Ouest à Montréal. Le vernissage a lieu le dimanche 15 octobre de 14h à 18h.

Ghislaine Lefrançois signe des aquarelles et des acryliques souvent inspirées de scènes et de paysages des Laurentides ou captés lors de voyages, mais aussi d'objets du quotidien et ce, depuis une dizaine d'années. Ses tableaux sont empreints de luminosité, de contrastes et de poésie. Ces mélanges subtils de textures créent des effets aussi inattendus qu'intéressants. C'est auprès de maîtres et d'artistes de renom, de la Société canadienne de l'Aquarelle, que Ghislaine se perfectionne. Elle est membre d'Art Boréal à Saint-Donat.

Dès son enfance, le dessin fait partie de la vie de Jocelyne Lemay. Ce n'est qu'au début des années 90 qu'elle étudie le dessin et la composition à Concordia, ainsi que la peinture au Centre Saidye Bronfman et auprès de l'artiste Carmen Coulombe. L'artiste s'inspire de la nature et des relations humaines pour transposer ses émotions sur la toile de façon abstraite ou semi-figurative. Fascinée par les textures, les couleurs et le mouvement, Jocelyne confère à ses œuvres un caractère très personnel. Jocelyne est membre d'Art Boréal.

Sylvie Léonard privilégie le modèle vivant. L'exploration des textures et des couleurs demeure pour elle une préoccupation constante et l'amène à exprimer l'émotion qui habite ses œuvres. L'acrylique, l'huile et les ocres naturelles, ses médiums préférés, combinés à ses effets de grattage, confèrent à ses collages un effet texturé des plus intéressants. Les effets de grattage et l'emploi de différentes matières permettent à l'artiste de créer une ambiance et une atmosphère d'énergie très particulière, ressentie par l'amatour qui s'attarde à ses tableaux.

Bachelière des Beaux-Arts de l'Université Concordia, Maria Pálffy-Bazergui, artiste multidisciplinaire, touche à la céramique, la sculpture et peinture. Cette artiste, qui est également membre d'Art Boréal, est une observatrice née; son inspiration lui vient de ses relations humaines. Ses œuvres racontent une histoire au-delà de l'image. En céramique, elle crée des pièces uniques en grès, souvent anthropomorphes, alors qu'en peinture, elle favorise l'acrylique pour reproduire les corps humains et la nature.

Pour sa part, Michou Valin éprouve un désir constant pour l'épuration des formes et des lignes. L'aquarelle la séduit par sa fluidité et sa transparence. Elle lui permet de créer des formes nouvelles qui se révèlent à l'artiste qui, avec une réelle sensibilité, se questionne encore et encore. L'aquarelle, l'encre et l'acrylique lui lancent de beaux défis. Une fois les

techniques d'aquarelle acquises auprès de maîtres de la Société canadienne de l'Aquarelle, elle développe à fonds sa créativité par divers

ateliers. Ses tableaux sont une interprétation personnelle de la nature, des paysages en plongée, des arbres et des feuilles en gros plan. Michou,

qui est membre d'Art Boréal, souligne particulièrement chez ses personnages la légèreté ou la gravité.

On peut visiter la galerie de ces cinq artistes sur [www.artacademie.com](http://www.artacademie.com), et pour l'exposition à la Galerie In-Vivo, on consulte le site [www.in-vivo.org](http://www.in-vivo.org) □

ART



BORÉAL

## Art Boréal au fil des semaines

Quel mois! Le début de l'automne, c'est le moment des bilans pour Art Boréal comme pour beaucoup de collectifs: bilan administratif, bilan financier mais surtout, bilan créatif. Qu'avons-nous inventé, qu'avons-nous interprété pour la toute première fois? L'exposition à l'église de Saint-Donat a attiré plus de visiteurs que l'an passé. Ça, c'est bien, mais ce qui m'a le plus touchée, c'est l'attitude de ces visiteurs tant voisins, c'est-à-dire citoyens de Saint-Donat, qu'inconnus venus de Montréal, de Gatineau, de la Montérégie ou d'ailleurs (quelques Européens). Ils étaient plus attentifs, plus concernés par les toiles des artistes et les œuvres de nos artisans. Nous nous approchions pour les renseigner ou pour faire un brin de *jaquette*, et ils disaient: «Ça va. J'aime suivre mon... eh bien mon...», et ils mettaient la main sur leur cœur. On aurait dit qu'ils reprenaient un dialogue déjà amorcé, même s'ils ne fréquentent pas trop souvent, pour la plupart, les galeries ou les lieux d'exposition.

J'avancerai une explication. Art Boréal est de plus en plus présent dans la communauté. Nous faisons du bénévolat à la Maison des Jeunes, chez les aînés du Foyer, nous offrons une toile au tournoi de golf du maire, nous nous installons à l'hôtel de ville, sur le parterre devant l'église, devant tel ou tel commerce. De plus, nous avons un espace chaque mois dans *Le Journal Altitude 1350*. Pour employer un langage informatique, on dirait qu'est né chez beaucoup de gens de Saint-Donat un programme, niché en mémoire, non volatile malgré les préoccupations du quotidien. Ce programme assure le déclenchement d'une belle et vraie émotion qu'ils viennent vérifier et entretenir de



Artistes et artisans à l'exposition de l'église. (Photo ALTITUDE)

temps en temps. Il y avait plus de visiteurs masculins que les années précédentes, et Dieu qu'ils descendaient les allées d'un pas décidé! C'est ainsi que m'est venue l'image d'une visite qui ne vient pour ainsi dire pas plus qu'une fois par année, mais qui serait vraiment surprise et extrêmement offusquée si on n'était pas à la maison. Par chance, nous y étions, et la table avait d'ailleurs été mise avec plus d'apparat «que de coutume» grâce à de généreux commanditaires: la municipalité de Saint-Donat, la Caisse populaire Desjardins, le député Claude Cousineau et Mme Jérôme-Forget qui, pour nous, est moins une femme de fer qu'un cœur d'or, comme elle l'avouait à l'émission de Christiane Charrette ce lundi 25 septembre.

Nos commerçants et amis nous ont aussi beaucoup aidés. Pierre Forget, du

Dépanneur Atout Prix, Guillaume et Marie-Eve Saint-Amour, de la boulangerie, Bernard Béland et Joey, de Variétés St-Donat, Metro, la SAQ ainsi que notre présidente Josée Normand, de la fruiterie St-Donat.

Au vernissage, Mmes Johanne Fontaine, Karen et Nicole Pass ont joué avec leurs élèves du Comité de musique. Moment délicieux qu'a prolongé un de nos membres, Jacky Pachès, artiste peintre, écrivain et chansonnier. Au moment où j'écris ces lignes, je n'ai pas encore entendu la chorale d'enfants qui prépara les gens au tirage de la toile de Linda Lamontagne et à la tombée de rideau de notre exposition 2005-2006. Je vous en reparle, mais déjà, un gros merci à Martin Lafortune qui a couvert avec générosité notre exposition.

Nicole Lajeunesse (819) 424-1912

Rosemère. Un arrêt se fera à St-Jérôme; 8 \$ pour les membres, 12 \$ pour les non-membres. Pour info: 819-424-1205.

Le local est ouvert depuis le début de septembre les mardis et jeudis de 13 h à 16 h. Les prochains bingo: 12 et 26 octobre, 9 et 23 novembre. Le bridge: tous les mercredis à 19 h 15.

Vous avez reçu votre renouvellement de carte de membre. Afin de conserver les avantages que votre carte de membre FADOQ vous procure, nous vous invitons à la faire le plus tôt possible.

Alberte Nadeau, secrétaire

### SERVICES COMPTABLES

France BOUVIER

#### SERVICES OFFERTS:

- Tenue de livres informatisée adaptée à vos besoins
- Préparation des déclarations TPS & TVQ
- Préparation des états financiers
- Installation et formation de logiciels comptables

Tél.: (819) 424-7079 • courriel: [france-b@sympatico.ca](mailto:france-b@sympatico.ca)

Centre de santé et de services sociaux du Nord de Lanaudière



Le Centre de santé et de services sociaux (CSSS) du Nord de Lanaudière vous convie à sa séance publique annuelle d'information.

**Date:** le mercredi 25 octobre 2006

**Heure:** de 19 h à 19 h 30

**Endroit:** 6<sup>e</sup> étage de l'aile C (local 6-C-24) du centre administratif du CSSS situé au 1000, boulevard Sainte-Anne à Saint-Charles-Borromée

### Déroulement

- Présentation du rapport annuel de gestion et des états financiers de l'établissement par :
  - la présidente du conseil d'administration, madame Marguerite-Rose Pesant-Bédard et
  - la directrice générale, madame Caroline Barbir
- Période de questions

La rencontre sera suivie de l'assemblée régulière du conseil d'administration.

Des exemplaires du rapport annuel de gestion seront disponibles sur place.

### OFFICE MUNICIPAL D'HABITATION DE SAINT-DONAT

#### AVIS PUBLIC

L'Office municipal d'habitation de St-Donat invite les groupes socio-économiques de la municipalité à soumettre des recommandations de personnes intéressés à siéger à son Conseil d'administration.

L'Office municipal d'habitation de St-Donat recevra ces recommandations et établira une liste qui sera soumise à la Société d'habitation du Québec qui, elle, transmettra ses recommandations au ministre des Affaires municipales pour fins de nomination.

Veillez transmettre le curriculum vitae du ou des candidats à l'Office municipal d'habitation de St-Donat avant le 12 novembre 2006.

Lorraine Moreau  
Directrice O.M.H. de St-Donat  
819 323-2037



Le 18 septembre dernier avait lieu notre sortie Cueillette des pommes à St-Benoit de Mirabel, et 50 participants ont bien apprécié cette belle journée.

Aussi, n'oubliez pas le dimanche 29 octobre notre souper Buffet de l'Halloween à 17 h 30 au local. Venez vous amuser; costumés ou non, vous êtes bienvenus \$ pour les membres, 15 \$ pour les non-membres. Pour info: 819-424-1205.

Nous aurons également une journée de magasinage le 6 novembre à la Place

**Champ tir-golf intérieur**  
**Traverse d'escalade**  
**Vélo de groupe**  
**Gym enfants**  
**Bronzage**  
**Aérobic**  
**Yoga**

**ÉQUIPEMENT NEUF - MUSCULATION + CARDIOVASCULAIRE**

**Entraîneurs personnel agréés au niveau national**

**480, rue Principale • St-Donat 819 424-4433**

**METTEZ-VOUS EN FORME!**



# Doit-on s'alarmer...

suite de la page 17

avec la bénédiction aveugle d'élus locaux en conflit d'intérêts. Dans ma région, les Laurentides, la croissance de la population est trois fois la moyenne provinciale. Bien des rives n'y sont déjà plus attrayantes pour les baigneurs, dont une partie de «mon» lac Lucerne. Selon M. Meloche, les rives des lacs mourants sont négociées à rabais sinon carrément boudées par les acheteurs...

J'en profite pour féliciter l'équipe de Jacques Ruelland, président du Conseil régional de l'environnement des Laurentides, qui a organisé un extraordinaire Forum. J'espère que le gouvernement donnera rapidement suite aux recommandations formulées par les congressistes.

Mais je m'inquiète du fait que trop d'élus font la sourde oreille aux 800 associations

de villégiateurs qui crient sur tous les toits, depuis 1975, que nos lacs sont en train de mourir. En 1991, la plus belle réalisation de la Fédération des associations pour la protection de l'environnement des lacs (FAPEL) fut sabotée par Pierre Paradis qui était alors ministre libéral de l'Environnement.

Le Programme des lacs fut initié en 1967 au lac Archambault, à Saint-Donat-de-Montcalm, par le fondateur de la FAPEL, Tony Lesauteur. Le Ministère «avait confié à la Fédération le soin de gérer son programme de régénération des rives, avec ses pépinières de plantes indigènes typiques des rives de nos lacs et cours d'eau, rappelle l'ancien sous-ministre Lesauteur. Ces pépinières produisaient près d'un million de plants adultes

par année, livrés gratuitement aux associations qui en faisaient la demande.»

La quantité de phosphore dans un lac est directement proportionnelle au nombre de maisons sur ses rives (bref à la densité humaine), expliquait au Forum le limnologue Richard Carignan, de l'Université de Montréal. Selon ce directeur de la Station de biologie des Laurentides, le MDDEP doit revoir ses normes et critères car ces derniers protègent davantage les entrepreneurs que les lacs! Les citoyens doivent donc veiller au grain en s'informant et en élisant des gens qui respectent la nature. Selon une étude du MDDEP rapportée par le quotidien Le Devoir, «85% des municipalités du Québec ont omis, malgré l'obligation de la loi, d'inclure

les nouvelles règles de protection riveraine de la politique de 1996».

L'on peut aussi faire appel aux tribunaux qui, d'après l'avocat Jean-François Girard, du Centre québécois du droit de l'environnement, «sont de plus en plus sévères contre les corps publics qui n'assument pas leur rôle de protecteur du citoyen.» Surtout, il faut encourager les initiatives modèles des groupes comme le Rappel, en Estrie.

Celui-ci a convaincu les élus et autres acteurs locaux de collaborer avec les citoyens pour protéger et restaurer les bassins versants de leurs lacs. Il y va de l'intérêt de tous car, sans cours d'eau sains, non seulement n'y a-t-il pas d'économie, mais surtout il n'y a pas de vie! □

## Les militants du PLQ de Lanaudière se réuniront en colloque pour faire progresser leur région

Le député responsable de la région de Lanaudière, David Whissell, la présidente du conseil régional du PLQ dans Lanaudière et présidente de l'Association du PLQ dans Berthier, Carole Majeau, ainsi que tous les présidents et représentants des associations de comté de la région de Lanaudière, Marc Campagna (Terrebonne), Denise Cloutier (Masson), Michel Girard (L'Assomption), Pierre Mireault (Rousseau) et Carol Legault (Joliette) ont présenté les thèmes du Colloque que tiendront les militants libéraux des régions de Laval et de Lanaudière, le 15 octobre prochain, à l'École secondaire

Mont-Lasalle de Laval.

Ainsi, tous les militants présents à ce colloque auront l'occasion d'échanger sur différents sujets, dont l'industrie touristique et agro-alimentaire, le développement des infrastructures de transports et le développement durable, la santé, la réduction des impôts et de la dette, le développement économique, la régionalisation des communautés culturelles, la place du Québec au Canada et le poids de la bureaucratie sur nos écoles.

«Ce colloque se veut une façon dynamique et interactive d'entendre ce que nos membres ont à dire sur des sujets

importants afin de continuer à faire progresser la région de Lanaudière et le Québec. Parmi les thèmes abordés, il apparaît clair que la participation de tous les citoyens au développement économique et social du Québec sera au cœur de nos discussions. Tous ensemble, nous échangerons pour assurer que la voix de nos militants se fasse entendre», a déclaré M. Whissell.

L'équipe du PLQ dans Lanaudière. Dans l'ordre: Michel Girard (L'Assomption); Carole Majeau (Berthier); David Whissell (député responsable de la région de Lanaudière); Denise Cloutier (Masson); Marc Campagna (terrebonne); Carol Legault (Joliette), et Pierre Mireault (Rousseau).



## Changez de pile pour l'amour!

C'est sous le thème *Changez de pile pour l'amour!* que se tient, du 8 au 14 octobre, la Semaine de la prévention des incendies 2006.

Les statistiques révèlent qu'encore trop de décès sont causés lors d'un incendie parce que l'avertisseur de fumée n'a pu alerter les occupants. Plusieurs foyers n'ont toujours pas d'appareil en état de fonctionner ou, encore, les gens omettent de l'entretenir. Pourtant,

l'avertisseur de fumée est notre meilleur allié en cas d'incendie. Les enfants de moins de 5 ans et les aînés sont plus nombreux à perdre la vie dans un incendie. Chaque année, le tiers des personnes décédées dans un incendie ont plus de 65 ans.

Des pertes de vie seraient évitées si les avertisseurs de fumée étaient toujours en état de fonctionner. La vérifi-

cation régulière de la pile et de l'avertisseur de fumée est un geste simple qui double les chances de survie en cas d'incendie. La prudence et la vigilance demeurent donc les meilleurs moyens de prévenir les incendies.

Pour toute information sur la prévention des incendies, on communique avec le Service des incendies de Saint-Donat au 819 424-2383, poste 238. Les personnes intéressées peuvent également visiter le site Web du ministère de la Sécurité publique à l'adresse suivante: [www.msp.gouv.qc.ca/incendie](http://www.msp.gouv.qc.ca/incendie), rubrique Prévention. □

## L'année en Art, de Rawdon, invite

Chantal Laurin, coordonnatrice de l'Année en Art à Rawdon, invite la population à une exposition des *Doigts Délicats*, une exposition/vente sur les arts textiles.

On pourra y admirer et même se pro-

curer des couvertures, accessoires ménagers, foulards de soie, vêtements de plein air et même des boutons pour agrémenter ses propres créations. Ce sera aussi l'occasion de voter pour l'artiste préférée qui gagnera un prix rela-

tif à sa discipline.

C'est donc les 14 et 15 octobre, de 10h à 16h, à l'Auberge du Vieux Chêne, 3636, rue Church à Rawdon, qu'aura lieu cette exposition où l'entrée sera gratuite.

**LE BROCANTEUR**  
**LES PUCES CHEZ PAULETTE**

819-424-3232  
props: Paulette & Raymond Pelletier

**HEURES D'OUVERTURE:**  
jeudi-vendredi-samedi: 10h à 17h  
OUVERT À L'ANNÉE

Nous prenons tout ce qui est donné  
442 A, rue Principale, St-Donat

Meubles  
Jouets  
Vaisselle  
Vêtements  
etc...

**C de C**

**GAGNANTS DU TIRAGE DES CHEVALIERS DE COLOMB**

MERCI À TOUS LES PARTICIPANTS

**1er Prix: 10,000\$: Billet #166:**  
Fabien Mainville  
Laurent Issa  
Jean St-Amour  
Gaétan Juteau

**2e Prix: 500\$: Billet #040:**  
Auguste Legault

**3e Prix: 500\$: Billet #133:**  
Monique Plante  
André St-Jules  
René Côté  
Lise Tardif

FÉLICITATIONS À TOUS LES GAGNANTS ET À L'AN PROCHAIN!

**Bureau de M. Claude Cousineau, député de Bertrand**

Chers amis Lanaudois,

Je vous rappelle que mon bureau vous est toujours ouvert à

**Chertsey, au 552 rue de l'Église (en haut de la Maison des Aînés)**

**les mardis, de 9h à 12h et de 13h à 17h.**

Vous pourrez rencontrer mon adjointe, Mme Nathalie Allard, qui se fera un plaisir de vous recevoir.

Vous pouvez la rejoindre au **(450) 882-9338**

Au plaisir de vous accueillir!

*Claude Cousineau*

ASSEMBLÉE NATIONALE QUÉBEC



## Le Parti Québécois de Bertrand se met en mode électoral

Maintenant que Claude Cousineau a été élu candidat officiel du Parti Québécois dans la circonscription de Bertrand, le président du conseil exécutif, M. Yves Parent, a demandé aux militants de se tenir prêts pour la prochaine campagne électorale.

«Alors que le premier ministre multiplie les signes de déclenchement

d'élections, notre organisation se met sur un pied de guerre et s'organise afin de gagner Bertrand pour une troisième fois consécutive», a déclaré le président Yves Parent.

S'adressant aux militants lors de l'investiture qui se tenait le samedi 16 septembre dernier, le candidat Claude Cousineau a fait le point sur l'état de santé de la circonscription sur le plan de l'organisation. «Nos objectifs de financement sont atteints à 100%, notre

comité électoral est formé et nos militants sont gonflés à bloc. Nous sommes donc d'attaque pour affronter une campagne électorale rapide. Le gouvernement des promesses brisées a assez duré.

De cafouillage en cafouillage, Jean Charest divise la population. Il est temps de retourner le Parti libéral du Québec dans l'opposition. Dans Bertrand, le choix est clair: c'est le Parti Québécois», a ajouté Claude Cousineau qui sollicitera un troisième mandat à l'Assemblée nationale.

Au niveau régional, la direction de l'organisation a été confiée au député de Blainville, M. Richard Legendre.

«Notre équipe de candidats se met en place, et plusieurs candidatures ont déjà été confirmées dont celles de Sylvain Pagé (Labelle), Lucie Papineau (Prévest), Denise Beaudoin (Mirabel) et John Saywell (Argenteuil).

## Lucien Blaquière a oeuvré plus de 20 ans à l'OMH

L'Office municipal d'habitation (OMH) existait depuis quatre ans et avait été mis sur pied au moment de la construction de la résidence de la rue Bellevue, en 1980, quand Lucien Blaquière devint membre de son conseil d'administration. Il en prit sa retraite au cours de cet été, et pour l'occasion, les membres du conseil de l'Office depuis sa fondation se réunirent au Manoir des Laurentides pour célébrer ce départ en retraite par un dîner après une croisière sur le lac Archambault à bord de l'Évelyne II. Lucien a été président de l'Office durant les dernières 10 années.



## Une autre séance de Bercethon des Filles d'Isabelle



Les responsables des Filles d'Isabelle, Cercle des Laurentides de Saint-Donat, remercient toutes les personnes qui ont encore une fois contribué à la réussite de leur Bercethon, ce qui leur permettra de poursuivre leur oeuvre humanitaire pour une autre année. Le comité du Bercethon est composé des personnes suivantes: Madeleine Labrèche-St-Amour, régente; Audrey Marion, Nicole Camille Laurin, Michèle Dorval et Ginette St-Denis. (Photo: ALTITUDE)

## Une autre agréable façon d'aider!



Les six comédiennes de la pièce *Fleurs d'Acier*: Annie Cantin, Janine Durand, Marie-France Guénette, Chantal Lanthier, Manon Lapointe et Francine Séguin.

Version française de Steel Magnolias, traduite par François Tassé et mise en scène par Sylvie Guillot, *Fleurs D'Acier* est une comédie dramatique contemporaine jouée au Patriote de Ste-Agathe les vendredi et samedi 13 et 14 octobre.

On y fait la connaissance de six femmes liées par des liens familiaux ou d'amitié qui, dans le décor d'un salon de coiffure-maison, vont vivre devant vous les aléas de la vie quoti-

dienne... ainsi que les drames que la vie nous réserve parfois.

Six femmes colorées, charmantes, pleines d'humour et de générosité. Six femmes à la fois tendres et drôles et qui nous démontrent la grande valeur de l'amitié et de la solidarité!

Et cette année encore, Le Patriote nous permettra de monter sur ses planches au profit de deux organismes dédiés à l'aide et au support des personnes atteintes par la maladie

ainsi qu'à leur famille. Il s'agit des sociétés Alzheimer Laurentides et canadienne du cancer Laurentides.

«Les représentations de *Belles-Sœurs* en mai 2005, avaient permis de remettre la somme de 14 255 \$ à la Société Alzheimer Laurentides, et nous nous souhaitons le même succès cette année,» souligne Marie-France Guénette, comédienne et directrice des Productions Gaïa.



**Diane Monette**  
AUDIOPROTHÉSISTE

Prothèses auditives de haute technologie et conventionnelles

- Examens auditifs
- Réparations
- Piles et accessoires
- Bouchons protecteurs (eau/bruit)



Une professionnelle à l'écoute de vos besoins

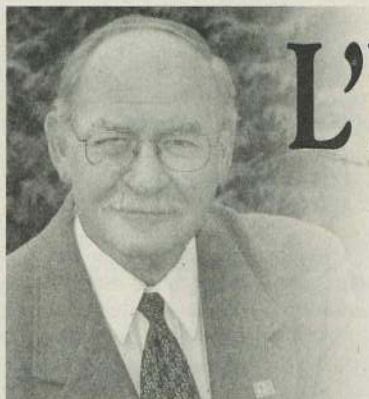


Nouvelle adresse:

664-A, Principale  
Saint-Donat

SUR RENDEZ-VOUS 1-888-672-9939 (sans frais)





Julien ALARIE, Maire de N.D.M.

# L'Écho du conseil municipal

La prolifération de cette bactérie est causée principalement par les activités humaines telles que l'usage de produits contenant du phosphore et de l'azote, les fosses septiques non conformes, le débordement sur les bords des lacs et cours d'eau ainsi que la circulation des bateaux créant de gros remous et, tout particulièrement, les «Wake boats».

Il ne semble pas y avoir de solution facile et rapide pour enrayer ce problème. Cependant, voici quelques petites choses que nous pouvons faire au quotidien: utiliser à la maison des produits et des savons sans phosphore; ne plus utiliser de pesticides, insecticides, engrais etc. pour l'entretien des pelouses; faire vidanger régulièrement notre fosse septique et garder une lisière boisée le long des lacs et des cours d'eau.

En ce qui concerne la réglementation municipale, celle-ci sera révisée bientôt, et tout particulièrement le chapitre qui concerne la protection des rives et

du littoral. Il sera donc primordial pour chacun d'entre vous d'être vigilant et respectueux de la réglementation en vigueur. La réglementation n'est pas là pour vous compliquer la vie, au contraire, pour l'embellir et maintenir notre environnement agréable.

Pour tout autre renseignement sur les cyanobactéries, vous pouvez nous contacter à la municipalité ou consulter le site Internet du ministère du Développement durable, de l'Environnement et des Parcs, à la section Eau: [www.mddep.gouv.qc.ca/eau/inter.htm](http://www.mddep.gouv.qc.ca/eau/inter.htm). Un dépliant «Les cyanobactéries dans l'eau que faire?» est également disponible sur le site du ministère de la Santé et des services sociaux: [www.msss.gouv.qc.ca/sujets/santepub/environnementale.html](http://www.msss.gouv.qc.ca/sujets/santepub/environnementale.html)

Je suis heureux de vous annoncer la venue d'une nouvelle administration au Marché du Village (Marché Deguire). Les nouveaux propriétaires réaména-

gent présentement les locaux afin de vous offrir un plus grand choix de produits. Une petite visite s'impose!

Dans le même ordre d'idée, voici la période de l'année pour effectuer la pose des pneus d'hiver et la mise au point d'automne pour votre véhicule. Nous avons d'excellents garagistes chez nous, encourageons-les! Achetez chez nos commerçants locaux.

Je cède maintenant la plume à M. Jacques Levasseur, conseiller responsable de la sécurité civile et incendie.



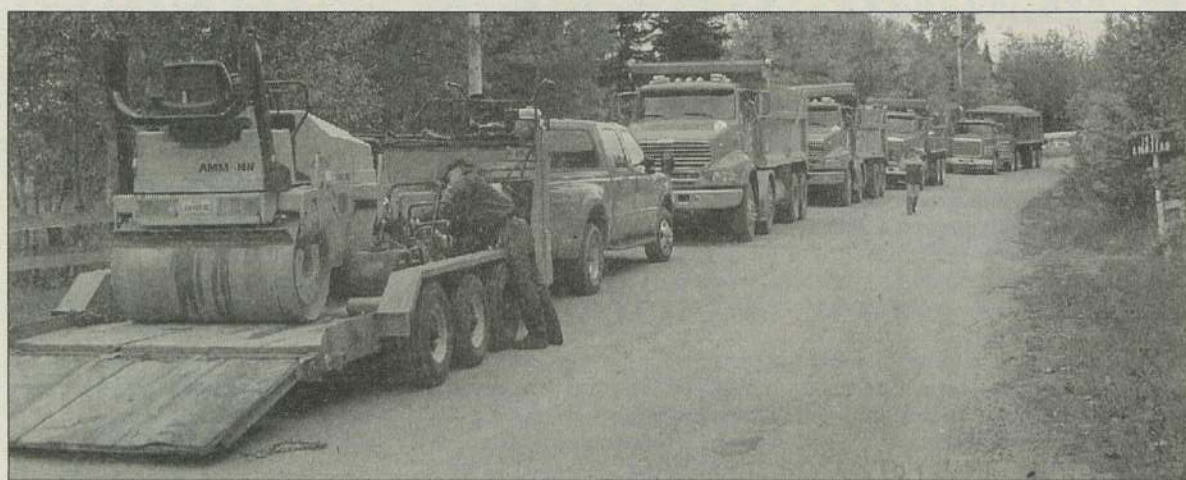
Merci Monsieur le maire de me permettre d'ajouter ces quelques mots à votre chronique. Ceci me permet, comme responsable de la sécurité, de souligner l'excellente performance

des employés municipaux ainsi que des pompiers lors de la réception, vendredi 15 septembre 2006, de l'avis émis par la direction de la santé publique, concernant la prolifération d'algues bleues au lac Ouareau.

À ce moment, il devenait impérieux pour notre municipalité d'aviser sans délai tous les propriétaires riverains et autres utilisateurs de cette situation. Un nombre suffisant d'avis furent alors imprimés, et nos employés de la voirie ainsi que nos pompiers ont été invités à reprendre le service pour la poursuite. Ils s'empressèrent de pourvoir à la distribution immédiate des avis publics.

Ainsi, grâce à la bonne collaboration de chacun, tôt en soirée tous les gens concernés de ce secteur avaient été informés.

Donc pour conclure, recevez toutes mes félicitations, et merci au personnel de la direction, aux employés de bureau, de la voirie et aux pompiers, pour votre excellent travail dans le traitement de ce dossier.



## Réfection du réseau routier à NDM

À la suite des recommandations du député de Bertrand, Claude Cousineau, ainsi qu'au support de Mario Turcotte, directeur au ministère des Laurentides-Lanaudière, et de son équipe, plusieurs travaux importants ont été exécutés sur le réseau routier à Notre-Dame-de-la-Merci, comme en fait foi la photo.

### Chantal Pelletier

Commis-comptable

- Comptabilité maison
- Tenue de livres
- Production de paie

503, rue Allard Téléphone:  
St-Donat, Qc (819) 323-6439  
JOT 2CO lizapelletier@hotmail.com

## Belle expo des artistes peintres de NDM

Les 8, 9 et 10 septembre dernier, l'église de Notre-Dame-de-la-Merci était le lieu d'exposition des oeuvres de plusieurs artistes peintres de la région, élèves de Linda Lamontagne. Les pompiers de NDM se sont investis à cette occasion lors du souper spaghetti du samedi soir et à la messe des pompiers le lendemain. Pour Pauline Legault, le bénévolat existe encore.



### MONUMENTS

Qualité garantie  
**J.H. Vanier & Fils inc.**  
3 générations

UNE FAMILLE  
AU SERVICE  
DE VOTRE  
FAMILLE

36, rue Ste-Bruno  
Ste-Agathe-des-Monts  
**326-3322**

#### HORAIRE:

**LUNDI:**  
9h à 12h et 13h à 18h

**MARDI:**  
9h à 12h et 13h à 18h

**MERCREDI:**  
FERMÉ

**JEUDI:**  
9h à 19h

**VENDREDI:**  
9h à 20h

**DIMANCHE:**  
10h à 12h et 13h à 17h

Ludwicka  
Jadwiga  
Pharmacienne  
Chertsey



7320-C, rte 125  
Chertsey

**(450) 882-2948**



### LES POMPIERS DE ST-DONAT TOURNOI DE HOCKEY

Madame, Monsieur

C'est dans une ambiance et de style traditionnel que se déroulera les 24 et 25 novembre prochain le tournoi de hockey des pompiers de St-Donat.

Organisé par le comité des pompiers et en collaboration avec la municipalité de St-Donat, nous en serons à notre deuxième édition.

Sous la présidence d'honneur de M. Yva Martineau, journaliste sportif à TQS, les fonds recueillis lors de ce tournoi serviront à l'acquisition d'uniformes et d'équipements pour ainsi standardiser notre service des incendies de St-Donat.

À l'arrivée de la saison hivernale, à quelques semaines du temps des fêtes et à l'ouverture du centre civique Paul Mathieu pour les fervents du hockey, nous comptons sur votre participation et générosité que ce soit en temps que joueurs, bénévoles ou commanditaires donateurs.

À la suite du couronnement de l'équipe gagnante, un buffet sera servi au sous-sol de l'église de St-Donat, suivi d'une soirée animée et dansante avec le groupe Mythes et Légendes.

#### Le coût des billets:

Hockey-souper-soirée: 60\$

Souper-soirée: 40\$

Soirée seulement: 20\$

**RÉSERVEZ DÈS MAINTENANT, BILLETS LIMITÉS**

INSCRIPTIONS: Caserne des pompiers les 21 et 28 octobre de 10h à midi

INFORMATIONS: 21 et 28 octobre de 10h à midi 819-424-5608

**Merci d'encourager votre service des Incendies**

**Le comité des pompiers**





Ric Garland  
maire

## Mot du conseil municipal d'Entrelacs

Dans un autre ordre d'idées, nous désirons exprimer notre reconnaissance à notre équipe bénévole de Premiers répondants qui nous assurent de leur service en cas d'urgence depuis un an. En effet, Entrelacs est l'une des premières municipalités de la région à s'être donné un service local de Premiers répondants qui se rendent sur les lieux d'une urgence de santé pour stabiliser les personnes dans le besoin, en attendant les services des ambulanciers. Nous félicitons les candidats qui ont récemment réussi la formation et se sont joints à l'équipe pionnière qui compte maintenant neuf personnes.

Au niveau de la santé, une autre initiative prend forme: une coopérative de services de santé à Ste-Marguerite-du-Lac-Masson. Une présentation du projet aura lieu le vendredi 6 octobre prochain à 19 h à l'église du Lac Masson. La Fondation médicale des Laurentides lancera également sa campagne de financement bientôt. Nous invitons tous les citoyens, qui ont bénéficié du service de l'Hôpital de Sainte-Agathe depuis un an, à penser à faire un don.

Du côté communautaire, nous avons eu à plusieurs reprises cet été des commentaires positifs sur les nombreuses activités prévues à Entrelacs. Sans l'implication de bénévoles et des membres du conseil, nous n'aurions pas vu nos jeunes raviver le chalet des loisirs, animer la scène du kiosque du Parc des nénuphars ou

profiter de la Journée verte pour s'amuser dans la forêt. Bravo!

Il faut aussi signaler l'implication dans notre communauté de Mme Étienne Lévesque, première présidente locale de l'AFEAS, il y a déjà 40 ans. Une *Grande Dame* de chez nous.

Du côté de la Corvée rurale, le coordonnateur du comité, M. Laurier Riopel, nous confirmait que la Com-

mission scolaire des Samares a entrepris les démarches nécessaires pour l'obtention des permis reliés au projet de parc-école à l'École primaire Saint-Émile.

L'arrivée de l'Internet haute vitesse à l'hôtel de ville a permis à plusieurs d'entre vous de bénéficier du service du CACI et d'apprécier les conseils du responsable qui en facilite l'accès à tous nos citoyens. Nous invitons toute la population à se prévaloir de ce service pour consulter le nouveau site web municipal et les autres sites web d'information aux citoyens. Par contre, nous attendons toujours des nouvelles au sujet du service haute vitesse résidentiel et du cellulaire. À suivre.

Du côté de l'urbanisme, plusieurs citoyens s'inquiètent de la protection

de nos forêts contre des abattages commerciaux, de la protection de nos lacs et cours d'eau et du développement résidentiel. Votre conseil se penche actuellement sur ces questions et apportera des modifications aux règlements afin de pouvoir exercer un meilleur contrôle de la situation.

L'embauche récente d'un inspecteur surnuméraire nous a permis de pallier à l'absence prolongée d'un employé ainsi qu'à l'engorgement du service de l'émission des permis cet été. Nous tenons ainsi à remercier nos employés de bureau pour l'effort supplémentaire fourni cet été pour pallier au manque de personnel, et nous travaillons constamment à améliorer le niveau de service auquel vous avez droit.

## Grande réunion des sorcières à la bibliothèque d'Entrelacs

Le 30 octobre prochain, dès 9 h 30, la bibliothèque d'Entrelacs invite gratuitement les enfants âgés de 4 à 10 ans à la grande réunion annuelle des sorcières.

À cette occasion, chaque sorcière devra faire un tour de magie pour épater les autres. Attention! Sur la route, on risque de faire de drôles de rencontres. Les sorcières viendront de loin pour assister à cette réunion. D'aussi loin que la Russie, l'Italie, la Grande-Bretagne, la Belgique et même la forêt d'Épines.

La bibliothécaire d'Entrelacs connaît une sorcière qui oublie ses formules magiques, une méchante sorcière qui mange les enfants, une autre qu'on dit méchante mais qui ne l'est pas. Il y en a même une qui n'est vraiment pas comme les autres. Au fait, les sorcières sont-elles toutes méchantes?

Les jeunes sont invités à se joindre à Suzanne Larivière, car elle a besoin d'aide pour les formules magiques. «Monte sur mon balai, dit-elle. C'est parti». Ce spectacle s'inscrira dans le

cadre de la Grande virée d'octobre, une tournée d'animations pour célébrer, avec le public, les 25 années d'existence du Réseau Biblio des Laurentides.

Sous le thème de *La magie du Réseau*, les bibliothèques participantes donnent donc à tous rendez-vous jusqu'au 31 octobre pour des animations débordantes de fantaisies et de magie. Pour plus de renseignements, on contacte sa bibliothèque ou on consulte le site [www.reseaubibliolaurentides.qc.ca](http://www.reseaubibliolaurentides.qc.ca)

## Saviez-vous que...

**...Marcel a besoin d'un amilparrain pour faire son épicerie le vendredi? que Claude cherche une personne pour l'accompagner au cinéma une fois par mois?**

**Vous voyez comment cela peut être simple de faire du bénévolat! Imaginez le sourire sur leur visage et dans leurs yeux. L'organisme Parrainage civique Lanaudière est à la recherche de gens comme vous qui ont à coeur le bien-être de leur prochain et qui croient que l'amour et le partage sont encore possible en ces temps plus difficiles.**

**Si l'aventure vous intéresse, contactez Carol Lépine au 450-834-1728, intervenante psychosociale pour le Parrainage civique Lanaudière.**

## La ventilation des maisons neuves est inadéquate

**On construit des maisons de plus en plus étanches afin de mieux conserver la chaleur.**

**Cependant, le test du magazine Protégez-Vous, réalisé en collaboration avec l'Agence de l'efficacité énergétique du Québec (AEE), révèle que la ventilation des maisons neuves au Québec est inadéquate et contribue à emprisonner de nombreux contaminants, ce qui peut représenter un sérieux risque pour la santé des occupants.**

**L'édition d'octobre de Protégez-Vous, présentement en kiosque, présente les résultats du test, les réactions du milieu ainsi que les recommandations de l'Institut national de santé publique du Québec (INSPQ) sur la question.**



### MUNICIPALITÉ NOTRE-DAME-DE-LA-MERCI AVIS PUBLIC

#### Dépôt du rôle d'évaluation triennal 2005-2006-2007

Avis est par la présente donné que le rôle d'évaluation foncière de la municipalité de Notre-Dame-de-la-Merci devant être en vigueur durant les exercices financiers 2005, 2006, 2007, a été déposé à mon bureau, situé au 1900 montée de la Réserve, le 12 septembre 2006 et que toute personne peut en prendre connaissance à cet endroit, durant les heures d'affaires régulières.

Conformément aux dispositions de l'article 74.1 de la loi sur la fiscalité municipale, avis est également donné que toute personne ayant un intérêt à contester l'exactitude, la présence ou l'absence d'une inscription à ce rôle, relativement à un bien dont elle-même ou une autre personne est propriétaire, peut déposer une demande de révision à l'égard du rôle auprès de l'organisme municipal responsable de l'évaluation (OMRE) à la municipalité régionale de comté de Matawinie, au motif que l'évaluateur n'a pas effectué une modification qu'il aurait dû y apporter en vertu de la Loi.

Pour être recevable, une telle demande de révision doit remplir les conditions suivantes:

- Être déposée au cours de l'exercice financier pendant lequel survient un événement justifiant une modification au rôle ou au cours de l'exercice suivant;
- Être faite sur le formulaire prescrit à cet effet par règlement et disponible à la municipalité régionale de Matawinie au 3184, Première Avenue, Rawdon;
- Être accompagnée de la somme d'argent déterminée à cet effet par le règlement 81-1997 de la Municipalité Régionale de Comté de Matawinie et applicable à l'unité d'évaluation visée par la demande.

Donné à Notre-Dame-de-la-Merci, ce quatorzième jour du mois de septembre 2006.

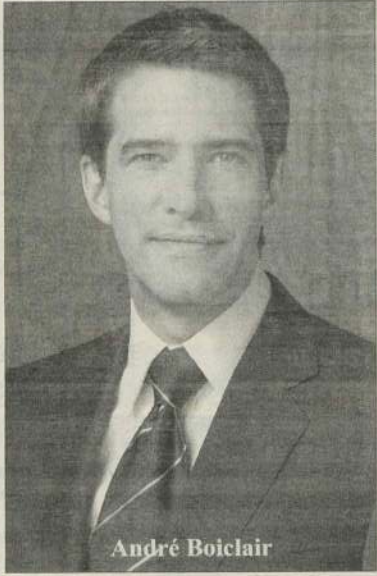
Chantal Soucy,  
Directrice générale et secrétaire-trésorière



## André Boisclair sera l'invité d'honneur au 7<sup>e</sup> souper-spaghetti du PQ de Bertrand

M. Yves Parent, président du conseil exécutif du Parti Québécois de Bertrand, et M. Claude Cousineau, député, sont fiers de recevoir le chef du Parti Québécois et chef de l'Opposition officielle, M. André Boisclair, à l'occasion du 7<sup>e</sup> souper-spaghetti du Parti Québécois de Bertrand qui se tiendra le 11 novembre prochain, de 17 h à 20 h, au Manoir des Laurentides de Saint-Donat.

Cet événement populaire se veut convivial et sera une occasion privilégiée de rencontrer le nouveau chef du parti. Le coût des billets est de 10 \$. Le nombre de places étant limité, il est important de réserver ses billets en composant le 819-321-1676.



André Boisclair

## Fin de saison des habitués du Tir-O-Golf



Photo prise au Cuisto-du-Nord le 6 septembre dernier où on a souligné la fin de saison des habitués du Tir-O-Golf de la dernière saison. Dans l'ordre: Jacques Bouchard, propriétaire du Tir-O-Golf; Francine Simard pour sa bonne performance, et René Côté, organisateur des mardis soir.

## Sopfeu de retour de mission en Ontario

La Société de protection des forêts contre le feu (Sopfeu) salue le retour des pompiers forestiers prêts à l'Ontario plus tôt en septembre.

Pour répondre à des demandes du Centre interservices des feux de forêt du Canada, 54 membres du personnel de la Sopfeu avaient quitté le Québec le 10 septembre dernier pour venir en aide aux pompiers forestiers de l'Ontario qui devaient combattre près de 300 brasiers. La situation s'est beaucoup améliorée de l'autre côté de l'Outaouais où près d'une centaine d'incendies ont été éteints en deux semaines. Les périodes de calme qu'a connu le Québec dans la lutte aux incendies de forêt ont permis à la Sopfeu de venir en aide aux provinces en fournissant aussi bien des ressources humaines que des avions-ci-

ternes ou de l'équipement de combat à 17 reprises depuis le début de la saison 2006. La Sopfeu a elle-même bénéficié de l'appui de ses partenaires qui lui ont prêté des ressources à sept occasions cette année.

La Sopfeu vient en aide aux provinces et aux territoires signataires de l'Accord d'aide mutuelle en cas d'incendies de forêt. Le gouvernement du Québec et l'industrie forestière, membres de la Sopfeu, appuient pleinement ces efforts de coopération.

Actuellement, aucun incendie n'est en activité au Québec. Depuis le début de la saison, 614 incendies ont été combattus pour 13 735 hectares brûlés. Des résultats extrêmement positifs lorsqu'on compare avec la moyenne des cinq dernières années qui compte plus de 125 944 hectares de forêt affectés.

## MétéoMapp

Chapman Mapp, notre pronostiqueur, prévoyait l'été des Indiens du 8 au 13 octobre avant d'aller sous presse. Espérons que c'est ce que nous aurons vécu à la sortie du Journal. Puis suivraient du vent et de la pluie les 14 et 15. Du 16 au 18, percées de soleil. Du 22 au 27, mélange de nuages et de soleil avec brume. La fin de mois et le début de novembre devraient être venteux avec faible neige, et du 4 au 8, le soleil sera présent, mais le froid intense aussi.

Les oiseaux ont commencé à descendre vers le Sud, signe que le vent et le temps froid sont à nos portes.

Les petits frères des Pauvres  
La famille des personnes âgées seules

*Un don d'amour en sa mémoire!*

sans frais : 1-866-627-8653  
Montréal • Québec • Sherbrooke  
Les groupes Amis des petits frères des Pauvres  
Saguenay • Lac-Mégantic • Trois-Rivières • Rimouski • Thetford Mines

## LIGUE DE QUILLES LES AÎNÉS DE NDM

SEPTEMBRE 2006

ÉQUIPES #	CAPITAINE	COMMANDITAIRES	POINTS	RANG
1	É. GAUMOND	Gestion N. Forget	66.5	4
2	C. CHAREST	Pharmacie Joanis	79	2
3	J. DUBORD	Ultramar	56.5	6
4	L. GARAND	Rest. M. Pizza	66	5
5	M. GARAND	Rest. Chez Hayes	85	1
6	L. BÉLANGER	MécanExpert	67	3

## LIGUE DE L'ESPOIR Notre-Dame-de-la-Merci et Saint-Donat

Classement des équipes au 30 septembre 2006

Rang	CAPITAINES	COMMANDITAIRES	POINTS
1	M.P. ST-MARTIN	Barbeau & Garceau	48
2	P. POTVIN	Cuisto du Nord	45
3	J. DUBORD	Resto M. Pizza	42
4	L. GARAND	Pharmacie Joanis	41
5	M. GARAND	Fruiterie St-Donat/Café Olé	39
6	C. LAROCHE	Garage Robert	37



## Foresterie Saint-Donat vous informe...

### Le plan d'aménagement forêt-faune

Plusieurs propriétaires de lot boisé se posent des questions sur leur forêt. Quelles espèces d'arbres composent ma forêt? Est-elle en santé? Quel âge peut-elle avoir? Quels sont les animaux qui la fréquentent le plus? Des plantes rares ou des espèces menacées y sont-elles présentes? Que faire pour bien l'aménager? Faut-il reboiser après? Autant de questions soulevées par souci de la protéger, la conserver, la mettre en valeur ou tout simplement pour mieux la connaître et l'apprécier.

D'autres propriétaires s'interrogeront sur le potentiel de leur forêt pour la réalisation de projets récréatifs, résidentiels ou encore pour exploiter commercialement cette richesse naturelle d'une manière durable et renouvelable. Parfois, même avec un projet bien précis en tête que l'on voudrait réaliser sur des critères de développement durable, on ne sait tout simplement pas par où commencer.

Un « plan d'aménagement forêt-faune » pourra certainement répondre à la plupart de ces questions. À partir d'un inventaire multi-ressource réalisé par les professionnels de Foresterie Saint-Donat, le plan d'aménagement forêt-faune, signé par un ingénieur forestier et un biologiste peut être adapté aux objectifs spécifiques du propriétaire. Il fournira une description détaillée de chaque peuplement (âge, densité, perturbations, régénération, habitats fauniques, etc.) et suggérera au propriétaire des traitements sylvicoles qui préserveront également l'abri et la nourriture de la faune. Des cartes sur photos aériennes, des fiches informatives fauniques et forestières, des relevés GPS ou d'autres informations préparées selon les attentes du propriétaire compléteront utilement la documentation.

Ce plan, avec toute l'information qu'il contient, sera à la fois un document de référence et un outil indispensable à la planification et l'élaboration de vos divers projets, quels qu'ils soient. Sachez que Foresterie Saint-Donat peut aussi vous aider à les réaliser.

Le plan d'aménagement forêt faune : pour une gestion intelligente de votre forêt !

**Daniel Lauzon**  
Technicien forestier



## ABATTAGE D'ARBRES

**ABATTAGE D'ARBRES DANGEREUX**  
Emondage & élagage  
Service professionnel  
Assurance responsabilité  
Estimation gratuite

**ENTREPRENEUR FORESTIER**  
Pour travaux commerciaux

**Claude Charbonneau 424-7582**  
Cell: 324-7611

## ALARME/ANTENNE

**S SATELLITE**  
**A ALARME**  
**T TÉLÉPHONIE (prises, câblage, réparation)**

**COMMUNICATIONS**

**Patrick Riopel**  
Licence RBQ: 8227-9597-09 **424-2965**

## ARCHITECTE

**ANDRÉ LÉONARD O. A. Q.**  
**ARCHITECTE**

15 CHEMIN ST-GUILAUME ST-DONAT 819-424-5781  
51 AVE DES GOUVERNEURS REPENTIGNY 450-581-7845

## ARPENTEUR

**ALAIN CLEC'H**

Arpenteur-Géomètre — Québec Land Surveyor

Ouvert du lundi au vendredi : 9 h 00 à 17 h 00  
Le samedi : 9 h 00 à 14 h 00

519, Principale St-Donat, Qué. J0T 2C0 Bur. : (819) 424-2815/3519  
Fax : (819) 424-5478

**RADO, CORBEIL & GÉNÉREUX**  
ARPENTEURS-GÉOMÈTRES S.E.N.C.

18 St-Henri Est • Sainte-Agathe-des-Monts • Tél.: (819) 326-0323

**HEURES D'OUVERTURE**  
VENDREDI 9H À 12H ET 13H À 16H  
338, rue Principale, Saint-Donat  
Tél.: (819) 424-7267

Tél.: (819) 326-0323 • rado-sebastien@polyinter.com

## ASSURANCES

**CABINET EN ASSURANCE DE DOMMAGES**

**Lafrenière et St-Amour Inc. COURTIERS**

**Sylvie-Anne St-Amour et François Lafrenière**  
Courtiers en assurance de dommages

**Luce Richard,**  
courtier en assurance de dommages des particuliers

617, rue Principale • Saint-Donat  
(819) 424-3115  
Sans frais: 1-888-791-3115  
Télécopieur: (819) 424-7251

**Vézina, Forget et Associés Inc**  
ASSURANCES ET SERVICES FINANCIERS

327, rue Principale  
Saint-Donat (Qc) • J0T 2C0  
Tél.: (819) 424-2311  
Fax: (819) 424-5362

## AVOCATS

**DUNTON RAINVILLE**  
AVOCATS

Poursuivant la pratique de

**Coutu Bastien & Associés**  
Avocats

422A, rue Principale Saint-Donat J0T 2C0 Téléphone: (819) 424-2132  
info@duntonrainville.com

## CHIROPATICIEN

**CABINET CHIROPATIQUE** **Dr Benoit Lagacé**  
Chiropraticien d.c.

292 ch. Ouareau Nord  
(819) 424-2798

Sur rendez-vous  
Lundi-Jeudi  
(heures variables)

## COMPTABLES

**DAGENAIS, LAPIERRE, SIMARD ET ASSOCIÉS**  
COMPTABLES AGRÉÉS

**Mario Simard, C.A.**  
Associé

922, RUE DE LIÈGE EST MONTRÉAL, QUÉBEC H2P 1L1  
Téléphone: (514) 387-8140  
Télécopieur: (514) 387-6334

422 A, RUE PRINCIPALE SAINT-DONAT, QUÉBEC J0T 2C0  
Téléphone: (819) 424-3454  
Télécopieur: (819) 424-1574

**Yves de Carufel, CGA**  
COMPTABLE GÉNÉRAL LICENCIÉ

1960, boul. de Sainte-Adèle Sainte-Adèle (Québec) J8B 2N5  
Téléphone: (450) 229-2346  
Télécopieur: (450) 229-1055  
Courriel: yvesdecarufel@qc.airsa.com

1600, Henri-Bourassa Ouest, Suite 414  
Montréal (Québec) H3M 3E2  
Téléphone: (514) 331-4877  
Télécopieur: (514) 331-9340

472, rue Principale Saint-Donat (Québec) J0T 2C0  
Téléphone: (819) 424-3135

## CONSTRUCTION

**CONSTRUCTION Réjean**

Entrepreneur spécialisé  
Rénovation • Finition intérieure et extérieure

819.424.3129

## ÉBÉNISTE

**Ébénisterie Jarry**

- Armoires de cuisine
- Portes d'armoires sur mesure dans toutes les essences
- Vanités
- Moulures
- Ogees
- Manteaux de foyer
- Meubles
- Articles de bois pour peinture artisanale

38-A, rue Emmanuel • St-Donat  
(819) 424-1378

## ÉLECTRICIEN

**Gaston Blais**  
ENT. ÉLECTRICIEN

RÉSIDENTIEL • COMMERCIAL • INDUSTRIEL

2017, Route 125 Notre-Dame-de-la-Merci  
Tél.: 424-5599

**Bordeaux Électrique Inc**  
ENTREPRENEUR EN ÉLECTRICITÉ

**Michel Gagné M.E.I.**

Téléphone: (819) 324-6948  
Téléphone: (514) 891-7860  
Télécopieur: (450) 622-3106  
Courriel: bei@bellnet.ca • R.B.Q. 1118-0551-69

**S. G. SAINDON**  
ENTREPRENEUR ÉLECTRICIEN INC.

**SYLVAIN SAINDON**  
PRÉSIDENT

RÉSIDENTIEL  
COMMERCIAL  
INDUSTRIEL

**PROJET CLÉ EN MAIN**  
(819) 424-5558  
(450) 967-8080

TÉLÉCOPIEUR (450) 669-8831

## ENTREPÔTS

**Mini Entrepôt**  
**LOCATION**

**RAYBEN**

Aussi LOCATION DE CHALET, LAC OUAREAU  
1327, Route 125 Sud St-Donat, Québec J0T 2C0  
(819) 424-2001

## EXCAVATION

**CARL EMOND**  
EXCAVATION DÉNEIGEMENT

10A Du Sous-Bois, St-Donat J0T 2C0  
819.424.1750  
819.324.7260

**Les Excavations St-Donat inc.**  
**Bernard Lambert** RBQ: 2626599116

**SPÉCIALITÉ:**  
Installation de fosses septiques

(819) 424-2821 418, rue Du Collège C.P. 305, St-Donat

**MINIS PELLES HYDRAULIQUES J.L. enr**  
Jean Léveillé, prop. RBQ: 2660-2995-33

- Terre
- Gravelle
- Pierre
- Drainage
- Terrassement
- Camion 6 roues

(819) 424-3095  
SAINT-DONAT J0T 2C0

**Excavation • Transport**  
Tél.: (819) 424-7350  
48, ch. Domaine Ayotte • Saint-Donat

Cellulaire: Robert : 819-217-4039  
R.B.Q.: 1859-3996-14

SERVICE DE PELLE HYDRAULIQUE ET CAMION 10 ROUES  
INSTALLATION SEPTIQUE  
CONSTRUCTION DE CHEMIN  
TERRASSEMENT  
SABLE • GRAVIER • TERRE

## INGÉNIERIE

**MLC associés**  
experts conseils

Experts conseils en ingénierie  
Génie municipal  
Structure  
Mécanique  
Électricité

• Laval: 1200 boul. Chomedey, #950 / Tél.: (450) 687-7077  
• Montréal: 400 av. Laurier ouest, #400 / Tél.: (514) 948-6105  
• Joliette: 440, rue de Lanaudière / Tél.: (450) 752-2609

**Robert N. Cloutier, ing. président**  
St-Donat / (819) 424-4877

## MASSOTHÉRAPEUTE

*Kinésithérapeute*  
*Massothérapeute*

**André Lavoie**

Service de soins à domicile

- Massage thérapeutique
- Douleur dû aux accidents de travail
- Surutilisation musculaire
- Courbatures liées au stress

Reçu pour assurances disponible  
Membre CMAPPAC inc.: 96-124

Sur rendez-vous: Résidence: **424-3149**  
Pagette: **(514) 921-4751**  
Fax: **(819) 424-4512**

## MAISONS USINÉES

**MAISONS MARCOUX HOMES**

**Patrick Charette**  
CONSEILLER EN HABITATION

557, Principale St-Donat (Québec) J0T 2C0  
www.maisonsmarcoux.com  
pcharette@maisonsmarcoux.com

Tél.: (819) 424-7808  
877-977-7808  
Téléc: (819) 424-9046  
R.B.Q.: 8112-8050-55

## NOTAIRE

**Me RAYMOND M. SIGOUIN**  
L.L.B., D.D.N.

**Me MARIE-CLAUDE RAYMOND**  
L.L.L., D.D.N.

**RAYMOND & SIGOUIN**  
NOTAIRES  
CONSEILLERS JURIDIQUE

430 Principale, C.P. 400 (Place Monette), St-Donat  
Tél.: (819) 424-2272 • Fax: (819) 424-1574

## PHARMACIE

**Julie Joanis**  
PHARMACIENNE

480, rue Principale, St-Donat (Qc) J0T 2C0  
Téléphone : (819) 424-2626

Heures d'ouverture  
Lundi au jeudi: 9h à 17h30 • Vendredi: 9h à 19h30  
Samedi: 9h à 17h • Dimanche: 10h à 16h

membre affilié à **Proxim**

# Souper hot-dog à l'école Sacré-Coeur

En marge de la campagne annuelle de financement pour les activités périscolaires des élèves des écoles primaires de Saint-Donat, il y aura souper hot-dog ce mois-ci.

L'événement se tiendra le mardi 31 octobre à l'école Sacré-Coeur, rue du Collège, de 17h à 19h. Le coût: 4 \$. Chaque billet donnera droit à quatre mets parmi hot-dogs, boissons, croustilles et dessert.



**PETITES ANNONCES**  
(819) 424-2610

• Annonce encadrée:.....10\$  
\* Payé après parution:.....+1\$

**À LOUER**

4 1/2, non chauffé, non éclairé, sous-sol maison neuve, déneigé, accès au lac Ouareau. 425\$/mois. (450) 675-3267

Entrelacs, 3 1/2, neuf, meublé, chauffé et éclairé, câble T.V. face au lac Des Iles, non-fumeur demandé. 550\$/mois (450) 228-2768

3 1/2, 4 1/2, 5 1/2, eau chaude fournie, stationnement privé, informations 424-2300

2 grands 3 1/2 à louer en haut de la Banque Nationale. Infos: (819) 424-7225 ou (819) 424-4163 (après 18h)

**DIVERS À VENDRE**

4 pneus d'hiver Nordic, P:205/75R-14, 1 hiver d'usure, 1-819-424-7132. Prix: 100 \$

4 pneus d'hiver, Pantera II (President), 205-60-15 - 5000 km. Prix: 200\$. Tél.: 424-2800

Pick up, GMC, Sierra 1500, 81, très bon état, \$ 2,500, après 18h. 424-5678

Souffleuse 5.5 MTD, 22 po., large, année 2005, 550\$. Souffleuse Honda 9/28, hydrostatique, toute équipée, 3000\$ négociable. D'autres souffleuses en inventaire. Tél.: (819)424-7225 ou 424-1182

**OFFRE DE SERVICE**

Pour élèves en difficulté ou qui veut améliorer ses performances, faites appel à un professionnel de 25 ans d'expérience en mathématiques et sciences de niveau secondaire. Professeur: Denis Belleau (819) 424-7240



**OFFRE D'EMPLOI**

**Chauffeur demandé, classe 3, temps partiel, domaine septique, à Saint-Donat (819) 424-7779**

**REMERCIEMENTS AU SACRÉ-COEUR**



Remerciements au Sacré-Coeur pour faveur obtenue. Que le Sacré-Coeur de Jésus soit loué, adoré et glorifié, à travers le monde pour les siècles. Amen.

Dites cette prière 6 fois par jour pendant 9 jours et vos prières seront exaucées même si cela semble impossible. N'oubliez pas de remercier le Sacré-Coeur avec promesses de publication, quand la faveur sera obtenue. Cœur immaculé de Marie, priez pour moi pécheur maintenant et à l'heure de ma mort. Amen.

H.G.

**CLASSEMENT FINAL**

	V	D	PC	DIFF.
<b>Immeubles SUTTON</b>	8	6	278	---
<b>Bar Le Montagnard</b>	6	8	264	2



**LES MENEURS**

	AB	CS	CC	Moy.
<b>Stéphane Vachon</b>	74	65	29	.878
<b>Jeannot Tassé</b>	54	46	19	.852
<b>Richard Blondin</b>	43	33	1	.767
<b>Michaël Dénomme</b>	80	60	--	.750
<b>David Prigent</b>	56	42	3	.750
<b>J.F. Guernon</b>	51	35	4	.686
<b>Denis Leclerc</b>	95	65	--	.684
<b>Bruno Lavoie</b>	82	56	1	.683
<b>Michel Gravel</b>	71	48	--	.676
<b>Sébastien Régimbald</b>	46	30	--	.652

SUTTON toujours champion ! Merci à nos commanditaires : Sutton, Montagnard, Sonic NDM. Pour la qualité du terrain, la Municipalité de St-Donat, Éric Côté pour son dévouement pour la ligue.



**LIGUE DE QUILLES BOULE D'OR**

Classement du 30 septembre 2006

RANG	CAPITAINES	COMMANDITAIRES	POINTS
1	<b>L.TARDIF</b>	REST. CHEZ HAYES	85
2	<b>C.LAFOND</b>	REST. PETITE MICHÈLE	73
3	<b>G.TARDIF</b>	REST. CUISTO DU NORD	73
4	<b>R.CÔTÉ</b>	SUBWAY	71
5	<b>C.LABARRE</b>	REST. M. PIZZA	71
6	<b>H.BEAUREGARD</b>	RÔTISSERIE ST-DONAT	47

**LIGUE DE QUILLES LES SYMPATHIQUES**

Rencontre de septembre 2006

RANG	CAPITAINES	COMMANDITAIRES	POINTS
1	<b>L.PEPIN</b>	AQUA SYLVA	53
2	<b>J.JOLY</b>	MÉCANEXPERT / RESTO CHEZ HAYES	47
3	<b>M.PROULX</b>	BANQUE NATIONALE / SIR LANCELOT	42
4	<b>J.PELLERIN</b>	SONIC / COUVRE-PLANCHER LAFOREST	40
5	<b>J.L.ROUSSEL</b>	EXCAVATION LAMBERT / Ô DIVIN	38
6	<b>G.ROUSSELLE</b>	AUBERGE CUILLEÈRE À POT / HOME HARDWARE	32

**TRAVAUX DE DÉNEIGEMENT À CONTRAT**



Le Centre de la petite enfance la Chenille est à la recherche d'un homme de maintenance à contrat pour assurer le déneigement des accès de l'installation de Saint-Donat.

Les personnes intéressées doivent communiquer, d'ici le **1er novembre 2006** auprès de Marie-Josée Bastien aux coordonnées suivantes:

**Centre de la petite enfance la Chenille**  
398 rue Giguère  
Saint-Donat  
J0T 2C0  
Tél.: 819-424-7811



**OFFRES D'EMPLOIS**

- Cuisinier ou cuisinière à temps plein
- Plongeur ou plongeuse

contactez Mme Aubin au 819-424-2252



SUNRIDER  
Distributeur indépendant

Vous cherchez les produits chinois Sunrider. Ils sont tout près de chez vous. Livraison gratuite à domicile. Calli®, Fortune Delight®, Sunbreeze®, NuPlus®, Perle de beauté®, Quinary®, produits d'entretien biodégradables SunSmile®, produits de soins de peau et cosmétiques Kandesn®. Aucun test sur les animaux. Catalogue gratuit sur demande. 424-3193 ou 1-877-621-4364

**ABONNEMENT JOURNAL ALTITUDE**

Nom: \_\_\_\_\_  
Adresse: \_\_\_\_\_ C.P.: \_\_\_\_\_  
Ville: \_\_\_\_\_ Province: \_\_\_\_\_  
Code postal: \_\_\_\_\_

**Abonnement:**  
Retournez à: Journal Altitude 1350  
365, Principale  
Saint-Donat (Québec)  
J0T 2C0  
Infos.: (819) 424-2610  
Fax: (819) 424-3615

15.00\$ Canada  
30.00\$ Étranger 1 an (12 numéros)

**NOUVEL ABONNEMENT**   
**RENOUVELLEMENT**   
**J'ABONNE UN AMI**



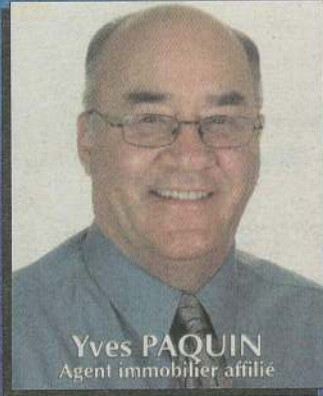
# À St-Donat c'est La Capitale

**La Capitale Saint-Donat**  
Courtier immobilier agréé  
472, rue Principale

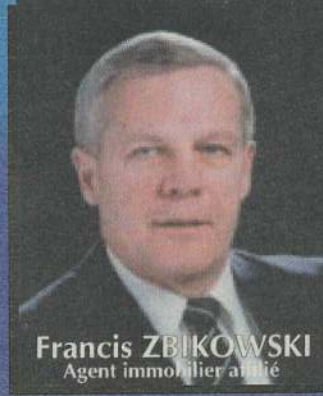
**(819) 424-2443**  
**(514) 286-7058**



**Jean LAVOIE**  
Courtier immobilier agréé



**Yves PAQUIN**  
Agent immobilier affilié



**Francis ZBIKOWSKI**  
Agent immobilier affilié



**Marc-André LAVOIE**  
Agent immobilier affilié

**LAC CROCHE - BORD DE L'EAU ÉCOLOGIQUE**



Jolie propriété rénovée en 2005. 7 pièces, 3 cac, 2 sdb, bain tourbillon et foyer. À prox. sentiers ski randonnée et vtt. Rue sans issue. 245,000 \$

**SECTEUR MONT-GARCEAU - BORD DE L'EAU**



150 pi. directement sur le bord de la Riv. Blanche qui communique avec le lac Blanc, riv. et lac Ouareau. 7 pièces, 3 cac, foyer. À quelques min. du Mt-Garceau. 299,500 \$

**VILLAGE**



Propriété de 8 pièces en bonne condition. 4 cac, 2 sdb. S-sol fini et avec quelques aménagements possibilité de logement. 122,500 \$

**VILLAGE - SECTEUR LAC ARCHAMBAULT**



Jolie maison canadienne de 5 cac, 2 sdb, 1 s-d'eau et foyer. À quelques pas de la plage municipale. Grand terrain privé de 22,474 pc: 289,000\$

**LAC ÉLAN - BORD DE L'EAU**



Style Scandinave. Const. 2003. bois rond authentique. 3 cac, mezzanine. S-sol aménagé. Très belle vue sur l'eau et les montagnes. Terrain de 55,682 pc: 299,000\$

**LAC CROCHE - BORD DE L'EAU DE 148 PIEDS**



Grand terrain plat de 31,145 pc. 5 pièces, 3 cac, foyer. Accès aux sentiers de vtt et motoneige et à moins de 15 min des 2 centres de ski: 170,000\$

**LAC PEMBINA**



À 5 mn de l'entrée du Parc du Mt-Tremblant et de la nouvelle route St-Donat/Tremblant. Petite maison de 4 pièces. À prox. des sentiers de motoneige et vtt: 99,500\$

**VILLAGE - AMBIANCE CHALEUREUSE**



Dans un secteur paisible, joli cottage entièrement rénové en 1986. 9 pièces, 3 cac, 2 sdb, comb. lente. Possibilité de bachelors au s-sol: 249,000\$

**LA BOEUF (SECTEUR LAC MONT.NOIRE) BORD DE L'EAU**



Charmant petit chalet à seulement 1.15h de MtL. Bateaux moteur interdits. 2 cac, comb. lente. Idéal pour amateurs de sport été comme hiver: Prix réduit - 139,500\$

**LAC PEMBINA - ACCÈS NOTARIÉ**



Bel accès notarié pour baignade et droit d'amarrer un bateau, 2 cac, comb. lent, grand garage. À prox. de la route vers Tremblant: Prix réduit: 159,500\$

**LAC GALARNEAU - ACCÈS - N.D.DE-LA-MERCI**



Jolie maison canadienne const. de haute qualité. 7 pièces, 2 cac, 2 sdb et comb. lente. Garage double isolé et atelier. Terrain de 48,199 pc: 195,000\$

**LAC OUAREAU - ACCÈS**



Maison neuve (2006). Const. de qualité. Belles pièces bien éclairées. 2 cac, 2 sdb, b. tourbillon, foyer, asp. central et échangeur d'air: 197,000\$

**OUAREAU-ACCÈS**



Propriété de 9 pièces, 3 cac, 2 sdb ainsi que foyer et comb. lente. Belles pièces à aire ouverte. Balcon couvert et véranda grillagée. De plus, garage et atelier: 169,000\$

**LAC BEAUCHAMP - BORD DE L'EAU**



Si vous cherchez la tranquillité, voici l'endroit idéal car sur ce lac, les bateaux moteur sont interdits. Belles propriété de style Suisse. 7 pièces, 3 cac, 2 sdb et foyer: 365,000\$

**VILLAGE- ACCÈS PLAGE SEMI-PRIVÉE - LAC ARCHAMBAULT**



Joli bungalow de 6 pièces, foyer et 3 cac dont 1 au s-sol qui compte aussi une s-familiale, s de lavage et rangement: 199,000\$

**TERRAINS - LAC ARCHAMBAULT BORD DE L'EAU DE 141 PIEDS**

**3 terrains boisés.  
Magnifique vue sur le  
Mt-Garceau.  
Superficies: 66,976 pc-  
70,855 pc-75,748 pc:  
259,000\$ chacun +  
taxes**

**Si vous voulez savoir combien un acheteur pourrait payer aujourd'hui pour une maison comme la vôtre, contactez-nous**

Franchisé autorisé et indépendant de Réseau Immobilier La Capitale Inc. franchiseur.

**www.LaCapitaleStDonat.com**