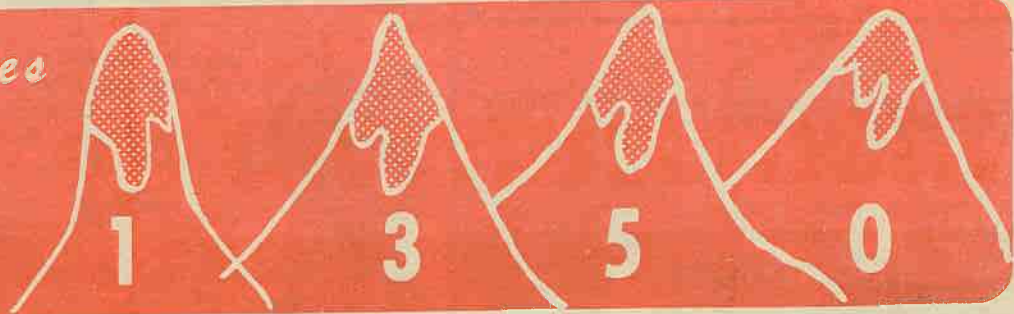


ST-DONAT *Pays de Rêves*

ALTITUDE



Vol. - 3 - No. 12

NOVEMBRE 1975

25¢



Le Sourire des Vainqueurs M. Jean-Paul Charbonneau et Mme Jeanne d'Arc Lavoie.

Elections municipales à Saint-Donat

Resultats à la Mairie: Jean-Paul Charbonneau 829
Guy Paquette 475

Siège #4: Victor Granger, par acclamation

Siège #5: Jeanne d'Arc Lavoie 709

Suzanne Piché 596

Siège #6: Guy Beauséjour, par acclamation.

47 bulletins rejetés. 1,351 voteurs se sont prévalus de leur droit sur 4,300 inscrits.

LIBERATION



"Oh!
ma joie,
quand
on m'a
dit..."

Nous avons peine à y croire, mais c'est vrai; tout ce qu'il y a de plus vrai. Un chèque de \$213,725.00 et la communauté chrétienne de St-Donat se libère du système prêts et intérêts qui lui ferait payer trois ou quatre fois son église.

Pour se libérer, il faut trouver \$130,000.00 avant le 1er octobre. C'est tout un montant et où le trouver? Une campagne optimiste et audacieuse se met en marche: recueillir de tous les volontaires des prêts de \$100.00. Certains sont optimistes, d'autres moins, d'autres nerveux. Le thermomètre grimpe facilement jusqu'à \$65,000.00 mais par la suite ce sera pénible, lent. On l'aura, on l'aura pas?

Mais il y a, pendant ce temps-là, des solliciteurs qui ont décidé de faire monter ce thermomètre. C'est pourquoi, les deux dernières semaines de septembre le font monter et déborder le 29 septembre. Hourra, on l'a!

Qui faut-il remercier? Pas de noms surtout car des personnes seraient oubliées. Et pourquoi se remercier? Nous avons tous travaillé pour chacun de nous. Si dans 10 ans, l'église est payée, si dans 10 ans nous aurons sauvé environ \$30,000.00 sans parler de ce que nous aurions payé les années suivantes, c'est parce que nous avons cru en nous, parce que nous avons cru qu'ensemble nous pouvions nous en sortir, nous avons cru en la force de la coopération.

N'a-t-on pas raison d'être fiers de nous et de le dire à tout le monde? Il faut souligner la participation des 1,300 prêteurs, des solliciteurs infatigables, des amis des paroissiens de St-Donat soit vivant à St-Donat soit vivant à l'extérieur, aussi du Conseil de la Fabrique, qui, à l'origine du projet, n'a pas lâché de juillet à octobre.

Sur cette photo, c'est tout le monde qui devrait y être avec ce chèque symbolique que nous avons été invités à signer. Comment faire entrer tout le monde sur une même photo? Il y a une chose qui appartient à tout le monde sur cette photo, c'est le sourire; le sourire des marguilliers et du curé a voulu être votre sourire à tous, votre joie, notre joie du succès!

"Oh, ma joie quand on m'a dit..." Psaume 122



Ouverture
le 4 novembre
1975
du magasin
de la Société
des Alcools
à St-Donat

En tant que
responsable du
dossier de la
Société
des Alcools
je remercie
au nom de
la Chambre
de Commerce
M. Desmeules,
président,
pour l'obtention
à Saint-Donat
d'un magasin de
la Société
des Alcools.

Guy
Paquette

Elections municipales à N.-D. de la Merci

Résultats: à la Mairie:

Adrien Warren 207

Henri Simard 89

Lucien Pilon 18

Conseiller: Gérald Messier 150

Armand Toupin 163

PARTIE DE CARTE de L' A.F.E.A.S.

DIMANCHE 23 NOVEMBRE 75 8H.00 P.M.

SOUS SOL DE L' EGLISE

Licence no. 845544

Entree 2.00

GRACIEUSETE DE L' IMPRIMERIE ST-DONAT
424-3033



ameublements
Barbeau & Garceau enr.

Voir page 9



J'AI REVE EN "COULEURS"

C'était un peu tôt pour penser à la "retraite" Je me suis lancé en pleine campagne électorale avec un désir ardent de servir de mon mieux ce beau coin de province que j'ai dans le coeur et dans le sang.

Je ne puis croire que c'est par simple partisannerie que j'ai été battu et que c'est la valeur de l'homme, qui a été jugé.

En démocratie... on doit l'accepter.

Je félicite les vainqueurs. J'espère qu'ils y mettront le coeur que j'y aurais mis et qu'ils penseront à leurs concitoyens et non à eux.

Je remercie sincèrement, tous ceux qui m'ont appuyé et ils sont nombreux. J'ai besoin d'eux et de plusieurs autres pour me donner confiance dans "ce beau pays de rêves".

Faites en sorte que je n'aies pas "rêvé en couleurs"...

GUY PAQUETTE.

UN CREDO

A POINT!

Je promets...

- 1 D'être fort au point que rien ne puisse troubler ma sérénité d'esprit :
- 2 De parler de santé, de bonheur et de prospérité à toute personne que je rencontrerai :
- 3 D'inculquer à mes amis la confiance en eux-mêmes :
- 4 De ne considérer que le bon côté des choses en véritable optimiste :
- 5 De ne songer qu'au mieux, de ne travailler que pour le mieux et de n'espérer que le mieux :
- 6 De manifester autant d'enthousiasme pour les succès des autres que pour les miens :
- 7 D'oublier les erreurs passées et de voir à faire mieux à l'avenir :
- 8 D'avoir toujours l'air gai et de sourire à toute personne que je rencontrerai :
- 9 De consacrer tant de temps à m'améliorer moi-même que je n'aurai pas le temps de critiquer les autres :
- 10 D'être trop magnanime pour me tracasser, trop noble pour m'irriter, trop fort pour craindre et trop heureux pour me laisser troubler.

Compte rendu de la réunion de parents tenue le 1er octobre 75.

Pour l'amour de nos enfants!.. Ca y est! Elle a eu lieu cette réunion de parents... Une seule ombre au tableau. Nous n'étions pas nombreux 20 à 25 personnes.

Que dire? Surprise ou Déception?

Comme nous aimerions que tous y soient la prochaine fois, car il y aura une prochaine fois. Comme nous aimerions créer des liens avec vous afin de pouvoir parler de nos enfants. ENSEMBLE.

Voici les noms de ceux qui forment le comité pour l'année:

Présidente, Mme Lucille Parent, Tél : 424-7260
 Vice-prés. M. Jacques Riopel. 424-2715
 Secrétaire Mme Labelle - Kenneth 424-2871
 Mme Carmen Villeneuve 424-2571
 Mme Rolande Ritchie 424-2256
 Mme Reine Dufour 424-3027
 Mme Irène Rivest 424-2577
 Prof.: membre officiel, Mme St-Amour 424-2007
 Prof.: invité permanent Mlle Claire Falardeau 424-2322

Mme de droit (directeur) M. Aimé Riopel 424-2042

Nous nous efforcerons, tout au long de l'année 75-76 de bien vous servir et vous représenter.

Bien entendu, nous essayerons d'atteindre le plus possible et de réaliser les buts fixés en tant que comité d'école. A savoir:

- 1-Aider nos enfants à devenir des êtres épanouis et heureux
- 2-Garder un lien véritable et productif avec les autorités scolaires locales et régionales.
- 3-Faciliter le dialogue parents-professeurs
- 4-Améliorer, si possible les services éducatifs, les personnaliser, pour que nos enfants continuent à se sentir aimés, acceptés, valorisés.

Il a été décidé que les réunions du comité se tiendront le 2ième mardi de chaque mois, à 7 hres 30 dans une classe de l'école Sacré-Coeur. Première réunion le 14 octobre.

Le comité se réunira donc à cette date et vous donnera des nouvelles de cette première rencontre.

En attendant, nous sommes au service de chacun. Madeleine Labelle-Kenneth Secrétaire.

CLUB DE L'AGE D'OR


Il nous fait plaisir de vous communiquer les noms du nouveau comité du Club de l'Age d'Or.

Présidente: Mme Aurore St-Amour;
 Secrétaire: Mme Lavigne,
 Directeurs: Mme Roy, Soeur Yvonne Bélisle, Messieurs Dollard St-Amour et René St-Amour.

Le jeudi soir à 7.30 heures les membres sont heureux de se rencontrer au sous-sol de l'église pour différentes activités toutes plus intéressantes les unes que les autres. Tous les après-midi du lundi au vendredi, de 2 heures à 4 heures le jeu de marbre attire les messieurs, les dames sont les bienvenues puisqu'il y a deux allées.

Bienvenue à toutes et à tous... Ensemble nous restons jeunes.

Mme Aurore St-Amour



Normand Campbell

NOTAIRE ET CONSEILLER JURIDIQUE

Bureau du lundi au Samedi de 9.00 à 17.00 heures;
 En Soirée: de 19.00 à 21.00 heures;
 Mercredi pas de bureau.

TÉLÉPHONE: (819) 424-2882

BUREAU: 253 RUE AUBIN

CASE POSTALE 238

ST-DONAT, CTÉ MONTCALM



M. GABRIEL LUCAS

Est décédé à Montréal le 18 octobre 1975, à l'âge de 71 ans. Il laisse dans le deuil son épouse Mercedes Dorion ses enfants Roger, Michel et Daniel (Mme I. Weinstein).

Fondateur de la firme qui porte son nom. Gabriel Lucas, par l'originalité de son inspiration et la maîtrise de son art fut le guide le plus sûr pour ses collaborateurs et ceux qu'il a formés. Il restera comme la personnalité qui dans son métier mit l'accent sur le dessein et la qualité.

Plusieurs se souviendront sans doute de M. Lucas qui durant plusieurs années venait passer ses vacances à son chalet à Saint-Donat.

Sincère condoléances.



M. Armand St-Amour est décédé à l'âge de 73 ans. Epoux de feu Juliette Saint-Amour, il laisse dans le deuil sa fille Jeanne (madame Aurèle Charbonneau) ses fils Emilien Gabriel, Laurier, Georges; ses soeurs, Aurore et Rose-Alma; ses frères Ronald, Donat et Roland tous de Mont-Laurier; plusieurs petits-enfants et arrière-petits-enfants.

La famille remercie sincèrement tous ceux qui leur ont témoigné leur sympathie soit par leur visite, offrande de messe, et de fleurs.

ALTITUDE

" 1350 "

C.P. 1350, ST-DONAT

Tél.: 424-2610

Cté. MONTCALM, QUE.

TEL. Rés. 424-5901

Président et Directeur de la publicité: **Guy Paquette.**

Secrétaire: Lucille Paquette DEPOT LEGAL - Bibliothèque Nationale

Imprimeur: **Imprimerie Léonard Inc. - St-Jovite**

COURRIER DE DEUXIEME CLASSE
 Enregistrement No 3099

Abonnement \$3.00 par année.

EES

ENTREPRISES ELECTRIQUES ST-DONAT INC.

ENTREPRENEUR ELECTRICIEN

paul duplessis, 819-424-2648
 c.p. 339 st-donat, co montcalm

Tél.: St-Donat 424-5325
 MONTREAL 332-9723

Pierre Trudel, c.a.

Boileau, Trudel & Associés
 comptables agréés - chartered accountants

560, boul. Henri-Bourassa, ouest
 Suite 115 Montréal

Parmi les potins du mois d'octobre:

Parmi les potins du mois d'octobre vous pouviez lire: "Les Donatiens... grands chasseurs devant l'Éternel... se promènent un peu partout dans les

bois de notre belle province... Les histoires de chasse commencent!... Qui aura la meilleure?" ... Je peux vous dire que des "histoires"... nous en avons entendues!

Des beaux panaches... nous en avons vus aussi! Preuve.. que quelques-uns ont réellement allés à la chasse dans le bois...!



Christian et Zeff Aubin



Raymond Aubin et Jean Jacques Lavoie



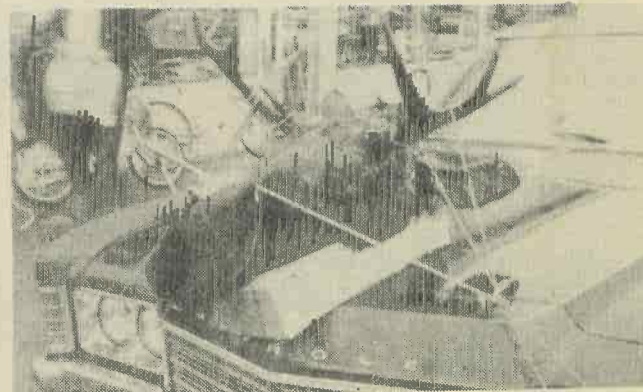
Fernand Lavoix, François Légaré... a contribué à la capture, Georges Légaré... C'est à croire qu'il est resté dans le bois.



Gilles Villeneuve a capturé cet original avec l'aide de son fils de 8 ans, Guy.. Nous ne vous dirons pas pourquoi Guy n'est pas sur la photo... Mais demandez-lui son aventure très drôle...



Jean Paul Marionet Armand Provost.



La tête de l'original est très belle à montrer... Mais les "gars" qui l'ont pris... n'ont pas osé posé avec.. Mais je vous les nomme. Léandre Choquette, Paul Mathieu, J.-Marie Guénette, André Monette sont allés en Abitibi... pour cette têtelle!



C'est maintenant, chose faite! Nous avons notre magasin de la Société des Alcools sur la rue Principale... Nous sommes considérés... presque "VILLE". Un magasin, tout neuf, dont bénéficieront les Donatiens, les vil-



ristes et surtout les détenteurs de permis qui ne seront plus obligés de "courir" soit à Sainte-Agathe ou à Rawdon pour s'approvisionner. Merci à la Société des Alcools du Québec.



Que font nos marchands, le dimanche après-midi

**Nouveau
Numéro
424-2610**



M. Paul Gagné, âgé de 25 ans, fils de M. et Mme André Gagné de l'Hôtel "Chateau du Lac" vient de recevoir de l'Université de Montréal son diplôme de géologue. Paul Gagné a fait ses études primaires à Saint-Donat, son pré-classique au Collège Bourget de Rigaud et son CEGEP à Joliette. Il est maintenant à l'emploi de la Société de Développement de la Baie James, en charge du forage de mines de fer à 150 milles au nord de Chibougamau. Sincères félicitations et Bonne Chance.



Il nous fait plaisir de féliciter notre bon ami Michel Robitaille autrefois de la Cie Rothmans Pall Mall Ltée qui est maintenant surveillant des Ventes chez Rock City Tobacco. Quand te reverrons-nous... Michell



L'A.F.E.A.S.

La prière, le mot de bienvenue d'Irène Rivest vice-présidentela lecture du procès-verbal et du rapport financier débutèrent la réunion régulière de l'AFEAS, à laquelle une quarantaine de dames et demoiselles assistèrent.

L'initée de la soirée Mme Huguette Bertrand, gérante de la Caisse Populaire de St-Donat, présentée par Jocelyne Chartrand, nous donne un intéressant exposé sur l'ENGAGEMENT SOCIAL FEMININ.. "Femme engagée" dans plusieurs mouvements depuis son tout jeune âge elle nous démontra comment avec de la discipline et de la souplesse, il était possible d'oeuvrer au sein de la communauté. Il n'est pas nécessaire de prêter serment pour être engagée.. Notre simple participation à un mouvement, c'est déjà un ENGAGEMENT. Notre présence aux réunions, c'est un ENGAGEMENT. Le fait de venir s'y renseigner, s'y documenter et par la suite de retransmettre à notre famille, à l'école, au travail dans notre entourage les informations éclairées que nous avons apprises, c'est un ENGAGEMENT. Donc les membres actifs de l'AFEAS sont des FEMMES ENGAGEES dans notre milieu.

L'Organisation de la partie de cartes, le 23 novembre est en marche et les billets seront en vente à la porte le soir même.

La soirée se termina vers les 10 heures par la dégustation d'un léger goûter.

Compte rendu
Lucille Paquette



L'ORDRE DES FILLES D'ISABELLE CERCLE DES LAURENTIDES #1225

A notre assemblée d'octobre, malgré les diverses occupations quotidiennes, un grand nombre de nos membres se rendent à notre assemblée régulière. Nous avons au programme de l'assemblée, le rapport de Congrès provincial, les rapports des comités et l'étude faite par notre aumonier.

Aux rapports des comités, Mme Hugette, N. Houle passe à l'organisation immédiate du BAZAR. Mme Claudette St-Pierre organise les visites aux personnes de 3e âge. Plusieurs d'entre nous se feront un plaisir de participer à la réalisation de cette bonne idée.

Puis vint l'étude, qui avait pour thème: La position de l'Eglise face aux moyens contraceptifs. Aurait-elle dû la permettre? L'autorité, le Pape, donna des directives aux chrétiens et décida de dire NON aux moyens contraceptifs. C'est après avoir eu recours à l'avis des experts médicaux, ces derniers ne pouvant se prononcer sur les effets à longue échéance, le Pape dut se baser sur les lois naturelles et répondre dans la négative.

Face aux situations nouvelles qui existent, l'Eglise devient plus souple. Il est certain que la position de l'Eglise reste la même lorsque des raisons d'égoïsme sont évoqués.

Cependant, il appartient au couple de décider ce qu'il devra sacrifier. Il devra prendre la décision en ayant une conscience éclairée. Il devra penser aux valeurs essentielles à sa vie, valeurs telles que: l'amour, la santé, le calme et la paix du foyer, le logement, le salaire, l'atmosphère familial et l'enfant. Si tu dois sacrifier quelque chose réfléchis et choisis ce qui fera le moins de tort à la ta famille et à ton foyer.

Notre BAZAR eut lieu le 18 octobre, il fut une belle réussite BRAVO aux collaboratrices et MERCI aux généreux donateurs et au public qui nous a encouragé.

La soirée se termine par un goûter préparé par Mme Thérèse Coutu, Gaétane Vaillancourt et Yvonne Piché.

Audrey Marion,
Rédactrice.

Le C R I... ferme ses portes

Le Centre de Recherches et d'Informations ferme définitivement ses portes. Le Comité s'est réuni pour une dernière réunion mardi soir le 21 octobre 1975, et il a dû en venir à cette décision.

Dorénavant personne ne répondra à vos appels au numéro 424-2206. POURQUOI? Tout simplement parce que c'est une question monétaire!

QUI REPONDRÀ A VOS QUESTION AL'AVENIR? Personne et pourtant plusieurs problèmes ont été résolus grâce au CRI. Si vous avez une idée CHOC! Communiquez avec votre journal ALTITUDE 1350... 424-2610. Il saura bien où nous trouver!

Pour vos souhaits des fêtes

à votre clientèle et amis

je passerai vous voir

dans la semaine du

24 novembre 1975

pour que votre message

passe dans le numéro de

décembre 75 ou janvier 76

selon votre désir.

Guy Paquette

Rénovation

Albert Marceau Ltée

Construction

1-819-424-5016

CENTRE PROFESSIONNEL

SAINT-DONAT ENRG.

Réal Payette D.E.C. L.L.L. D.D.N.

NOTAIRE - NOTARY
CONSEILLER JURIDIQUE

GAETAN CHAMPAGNE, B.A., L.L.L.

AVOCAT - PROCUREUR

ROBERT Y. LAVOIE

COMPTABLE AGREE

Dr. Pierre Villeneuve O.D.

OPTOMETRISTE - OPTOMETRIST

444 rue, PRINCIPALE

ST-DONAT

C.P. 273

Tél.: (819) 424-2363

ST-DONAT JOT 2CO

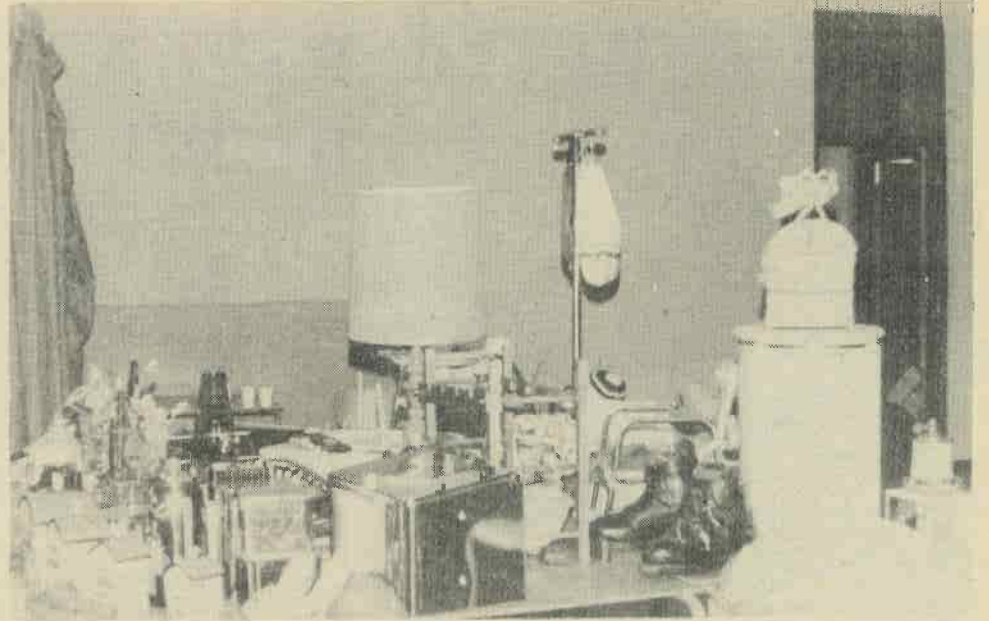


La réception chez De Sève Automobile à Ste-Agathe lors du lancement de la Buick 76 était à voir! M. Levert a reçu de bons clients en la personne de M. & Mme Jean Lavoie

Travaux de voirie dans le comté de Joliette-Montcalm

Le ministre du Revenu provincial et député libéral du comté de Joliette-Montcalm l'honorable Robert Quenneville, a le plaisir d'annoncer qu'un contrat de \$360,000 environ, a été accordé par le Ministère des Transports, à la firme Bitucon Ltée. en vue de la réalisation de travaux de revêtement bitumineux et de couche d'usure sur diverses routes.

Ces travaux seront réalisés aux endroits suivants dans la municipalité de Notre-Dame de la Merci: chemin Ste-Lucie sur une distance de 1.8 milles, chemin Barrette 9ième rang sur une distance de 1.1 mille, chemin Lac Blanc et Lac St-Georges sur une distance de 2.9 milles ainsi qu'à Saint-Donat, route 329, sur une distance de 7.31 milles



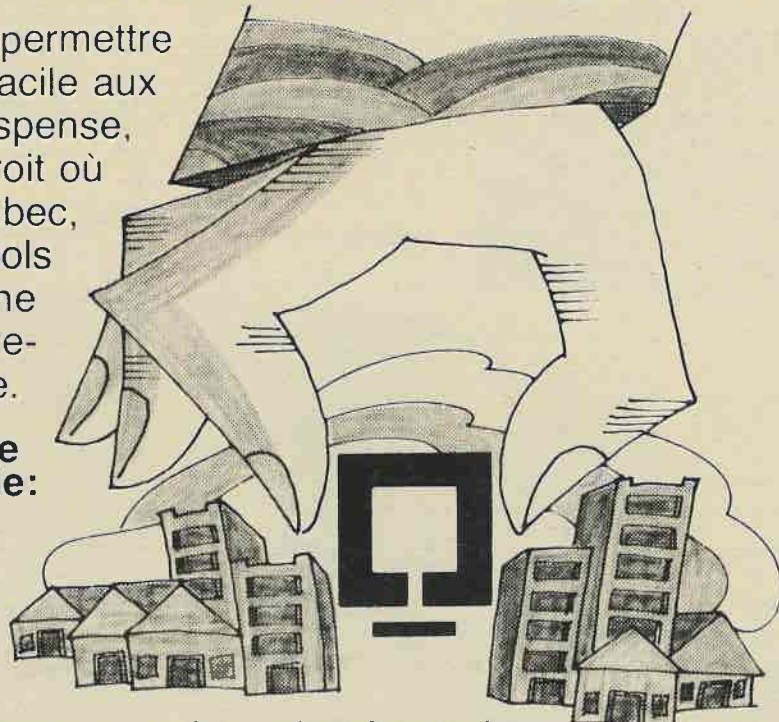
Les FILLES D'ISABELLE ont réussi un vrai tour de force avec leur BAZAR ... Preuve que... "quand on veut ..."

à votre endroit!

Afin de vous permettre un accès plus facile aux services qu'elle dispense, quel que soit l'endroit où vous habitez au Québec, la Société des alcools vient d'aménager une nouvelle succursale libre-service dans votre voisinage.

Voici l'adresse de cette nouvelle succursale:

**514 rue Principale
St-Donat**



Pour mieux vous servir ... de plus près.



SOCIÉTÉ DES ALCOOLS DU QUÉBEC

Mgr Ouellette met le diocèse de Mont-Laurier à l'heure du Vatican II



MGR ANDRE OUELLETTE évêque du diocèse.

(MONT-LAURIER, O.C.S.)

De nombreuses démarches entreprises depuis quelques années dans le diocèse de Mont-Laurier dans la ligne du Concile trouvent enfin un aboutissement dans un important projet de restructuration diocésaine.

Monseigneur André Ouellette, évêque du diocèse, voulant mettre en application les grandes orientations de Vatican II, spécialement au niveau

de la co-responsabilité, aussi bien avec les laïcs qu'avec ses prêtres, a multiplié ses interventions personnellement et par personnes interposées un peu partout dans la communauté diocésaine depuis quelques années.

LE CONSEIL PRESBYTERAL, UNE PARTICIPATION DES PRETRES

Des 1971 Mgr Ouellette acceptait de former un premier conseil consultatif important: le Conseil presbytéral, représentant l'ensemble des prêtres du diocèse. Ce Conseil s'est réuni régulièrement depuis ce temps, et Mgr Ouellette a répété maintes fois qu'il en était très satisfait. Cependant, dès les débuts, il était entendu que ce Conseil presbytéral ne devait pas se substituer à un autre conseil consultatif, le Conseil diocésain de pastorale.

LES CONSEILS DE PASTORALE: UNE PARTICIPATION DES LAICS

En principe, il aurait été préférable que le Conseil diocésain de pastorale soit formé avant le Conseil presbytéral. Mais, pour des raisons d'ordre pratique, ce dernier l'a précédé. Car, autant Mgr Ouellette souhaitait vivement la formation du Conseil diocésain - il l'a dit des dizaines de fois depuis 1970 - autant il s'objectait à sa formation avant que les paroisses ne se soient elles-mêmes dotées de conseils paroissiaux de pastorale. Dans son esprit, le Conseil diocésain ne devait pour aucune raison être "parachuté" d'en haut, mais être formé à partir de la base, pour que cet important organisme de consultation soit le fruit d'une décision collective où tous se sentiraient responsables et représentés. Cela est d'autant plus important que le Conseil diocésain doit être formé en majorité de laïcs.

Pour y arriver, l'évêque en Conseil presby-

téral décidait en 1972 que la priorité pour l'année à venir serait "la préparation, la formation et/ou l'animation d'un conseil paroissial de pastorale dans chacune des paroisses du diocèse". Cette priorité impliquait une co-responsabilité des prêtres des paroisses avec les laïcs. Depuis 1972, environ 40% des paroisses ont répondu à l'appel de Mgr l'évêque. Mais ce n'est pas encore suffisant pour former un Conseil diocésain vraiment représentatif. C'est pourquoi le Conseil épiscopal qui vient tout juste d'être formé prendra la relève immédiatement pour intensifier la formation de ces conseils paroissiaux et hâter ainsi celle du Conseil diocésain, partie indispensable de la nouvelle structure diocésaine. Cette action rejoindra par ailleurs directement la priorité pastorale diocésaine 1975-76 qui veut amener l'ensemble des chrétiens du diocèse à redécouvrir le sens de leur baptême et donc leur responsabilité dans l'Eglise.

POUR LES LAICS, IL Y A DE LA PLACE

Il est prévu que des laïcs auront leur place à tous échelons de la structure diocésaine, y compris les plus élevés. Déjà quelques-uns oeuvrent à la Procure diocésaine, au Service de pastorale à un Comité provisoire d'administration diocésaine, dans quelque 25 conseils paroissiaux de pastorale, et l'on apprend en dernière heure qu'un laïc serait nommé très bientôt à la tête d'un important bloc de services.

Dans son action, Mgr Ouellette a eu beaucoup de patience et de ténacité dans la poursuite d'objectifs en rapport avec Vatican II. Depuis 1970, il n'obtenait apparemment qu'un succès mitigé. Mais voilà que soudain tout semble vouloir débloquer. Mgr a voulu jouer à fond le jeu de la co-responsabilité: il est en train de gagner sur toute la ligne!

M. Jean Levert nommé Vicaire épiscopal et coordonnateur diocésain

Alain Morin



M. JEAN LEVERT, vicaire épiscopal et coordonnateur diocésain.

(O.C.S. Mont-Laurier)

Le 7 octobre dernier, M. Jean Levert était officiellement nommé coordonnateur diocésain. A ce titre, il devient le répondant, auprès de Mgr l'Evêque, de la réalisation de tous les projets pastoraux dans le diocèse. De plus, il est le lien fonctionnel entre le Conseil épiscopal dont il est membre et la communauté diocésaine. Comme coordonnateur, M. Levert verra à ce que les services distribués respectent les grandes orientations déjà arrêtées et atteignent la communauté diocésaine tant dans sa totalité que dans ses parties: les régions, les zones et les paroisses. Une fois formé le Conseil d'Administration pastorale, le coordonnateur canaliserà vers ce Conseil les informations de tout ordre provenant des services, organismes ou communautés du diocèse.

Après des études philosophiques et théologiques à l'Université d'Ottawa, M. Levert a fait une année de spécialisation en pastorale et quatre

années en sciences sociales à l'Université de Montréal. Il détient une maîtrise en sociologie. En plus d'avoir été Président d'assemblée au Conseil presbytéral et de la Commission des Traitements des prêtres ainsi que Directeur du Service de la Recherche du diocèse de Mont-Laurier, M. Levert a assumé des fonctions au niveau social comme Président du C.S.S. de la région Laurentides-Lanaudière et membre du Comité administratif du C.R.S.S.S. de la même région.

Auteur de plusieurs études sociales et pastorales, M. Levert vient tout juste de terminer celle qui devait donner naissance à la présente réforme des structures diocésaines. Sa nomination au poste de coordonnateur diocésain entraînera son déménagement dans la ville épiscopale. Il aura son bureau à l'Evêché à partir du 10 novembre. M. Levert continuera d'assurer son ministère à Lac Croche, près de St-Donat.



M. Alain Morin en charge du Service de Recherches du Diocèse de Mont-Laurier et premier laïc à occuper ce poste. Il demeure toujours attaché à la paroisse N.-D. de-la-Garde à Saint-Donat.



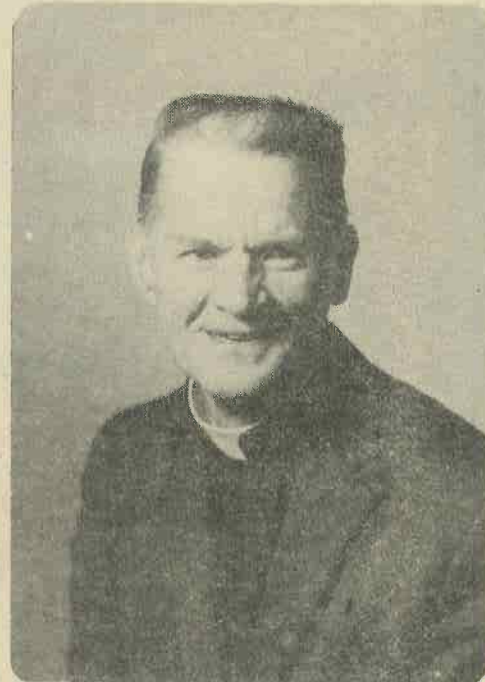
M. JEAN-GUY BRIERE, vicaire épiscopal aux affaires matrimoniales.



M. GUY BEAUSOLEIL, vicaire épiscopal, directeur de l'Office de l'Education chrétienne.



M. le chanoine MARC MICHAUD-VILLE, vicaire épiscopal aux affaires temporelles.



MGR ROLAND CAMPEAU, V.G. vicaire épiscopal auprès des communautés religieuses.

COMMUNIQUE

Le conseil Episcopal reflète

les différentes régions du diocèse

(Mont-Laurier, O.C.S.)

L'adoption du projet de restructuration de l'Église de Mont-Laurier implique la formation d'un Conseil épiscopal, dont les membres sont nommés pour un terme de deux ans. Ce Conseil épiscopal, dont les membres sont nommés pour un terme de deux ans. Ce Conseil épiscopal sera l'exécutif de l'Évêque. Il assistera l'Évêque dans ses décisions pratiques et quotidiennes qui respecteront les recommandations du Conseil d'administration pastorale. Il assistera aussi l'Évêque dans la direction des organismes et des services déjà en place. Enfin, il assistera l'Évêque dans la poursuite des développements prévus: de façon immédiate, la mise sur pied des conseils locaux de Pastoral, de Pastoral et du Conseil Diocésain d'Administration pastorale.

Outre Mgr l'Évêque, le premier Conseil épiscopal est formé de Mgr Roland Campeau,

de M. le chanoine Marc Michaudville, de MM. les abbés Jean-Guy Brière, Guy Beausoleil et Jean Levert.

Vicaire général, Mgr Roland Campeau, siège au Conseil presbytéral et à la majorité des organismes diocésains comme membre d'office. Il préside la Commission d'Education permanente d'Education et est impliqué dans la plupart des organismes diocésains. Mgr Campeau est aussi vicaire-économique de Val-Limooges.

Directeur des services administratifs du diocèse, M. le chanoine Marc Michaudville est membre de plusieurs organismes diocésains. Il a une longue expérience au niveau des relations avec les relations. Actuellement, M. Michaudville siège au Conseil presbytéral où il a été élu par la zone pastorale de Mont-Laurier.

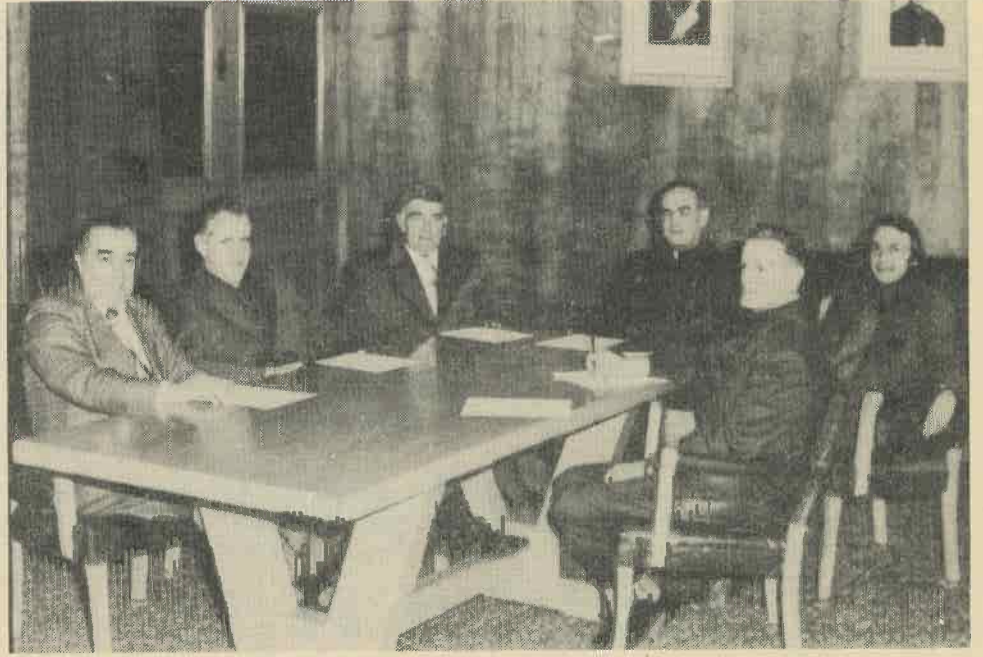
Chancelier du diocèse M. Jean-Guy Brière est impliqué dans la plupart des grands projets diocésains. M. Brière siège

au Conseil presbytéral comme membre désigné par Monseigneur l'Évêque. En outre, il est président du Comité des Nominations et curé de la paroisse de la Minerve.

M. Guy Beausoleil a une longue expérience dans les divers services et organismes diocésains tout comme les organismes extra-diocésains. Il est présentement directeur de l'Office de l'Éducation chrétienne. Il a siégé au Conseil presbytéral où il occupait la fonction de secrétaire et au Comité d'Education permanente au même titre. Il a été directeur du service Diocésain de Pastoral jusqu'à sa nomination comme curé dans la paroisse Christ Roi de Maniwaki.

M. Jean Levert, coordonnateur diocésain, donne son appui épiscopal. Il est également responsable du ministère paroissial à Lac-Donat près de St-Donat.

Le Conseil épiscopal reflète ainsi une évidente image des différentes



La photo illustre les membres du Conseil épiscopal. De gauche à droite M. Guy Beausoleil, directeur de l'Office de l'Éducation Chrétienne et vicaire épiscopal; M. Jean-Guy Brière vicaire épiscopal aux affaires matrimoniales; M. Marc Michaudville, vicaire épiscopal aux affaires temporelles; Mgr André Ouellet, évêque du diocèse; M. Jean Levert, vicaire épiscopal et coordonnateur diocésain; Mgr Roland Campeau, vicaire général et vicaire épiscopal auprès des communautés religieuses.

régions formant l'Église diocésaine. Mgr Campeau et M. le chanoine Michaudville vivent dans la région de La Gatineau. MM Brière et Levert exercent leur ministère dans deux secteurs différents de la région des Laurentides.

229-5773 - Bur.
229-5537 - Rés.

MICHEL LEMONDE, C.A.
Comptable agréé - Chartered accountant

916, boul. Ste-Adèle
C.P. 1256 - STE-ADÈLE

Ste-Adèle 229-5773

Domaine Forget

Lac Blanc, St-Donat

DEVELOPPEMENT DANS LA MONTAGNE

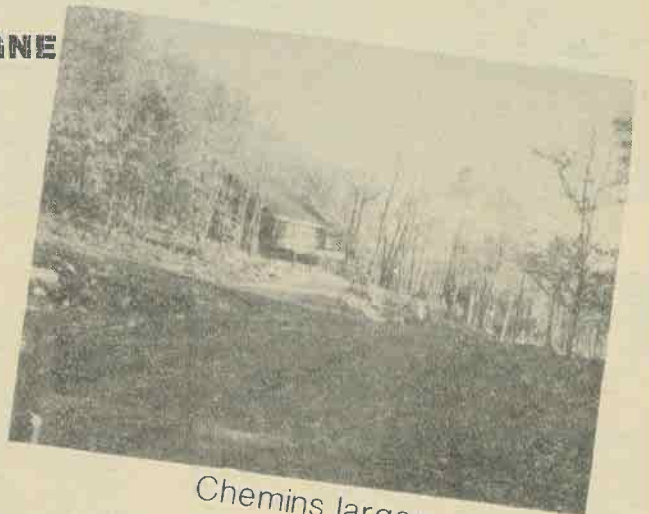
ELECTRICITE - FACILITE D'EAU

TERRAINS CADASTRÉS

- 30,000 p.c.



Electricité



Chemins larges

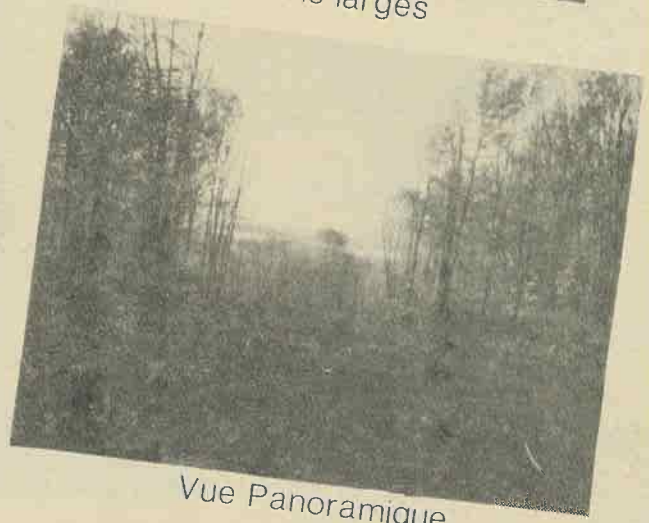


De l'espace



Suivez la flèche

.12 à .15 du p.c.



Vue Panoramique

Termes faciles St-Donat (819) 424-2491 Montréal (514) 722-3080



SKI Mont - Garceau



**VISITEZ NOTRE
BOUTIQUE DE SKI**

Le TRAPPEUR



ROSSIGNOL

Le Centre possède une "poudreuse"
pour permettre un meilleur état des pistes.

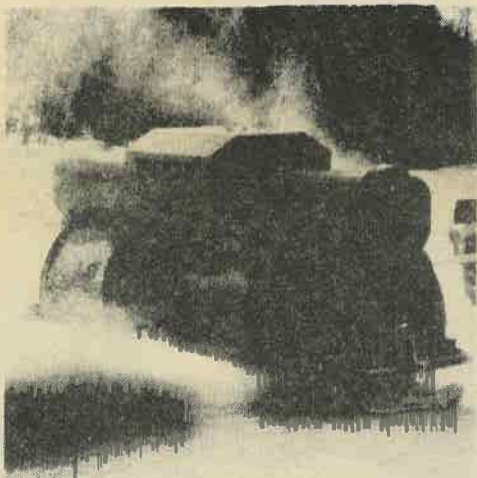
2 pouces de neige poudreuse en tout temps....



DU NOUVEAU

Modifications et améliorations majeurs

- 1- Le T-Bar et les deux Poma ont été complètement révisés.**
- 2- Moteurs électriques au télé-siège = temps de remontée plus rapide.**
- 3- Amélioration des différentes pistes.**
- 4- Aménagement de nouvelles pistes.**
- 5- Nomination de Don Dairy à l'Ecole de Ski.**



PASSES DE SAISON:		
1ère personne		\$150.00
1ère personne (si étudiant de		110.00
"	(20 ans et moins)	
2e personne		95.00
13 ans et plus		95.00
12 ans et moins		45.00
Famille (maximum)		400.00

Billets de MONTE PENTE:		
Fin de semaine et Fêtes.		
	Journée	1/2 journée
Adultes	\$7.50	\$6.00
Enfants	\$5.00	\$5.00
Semaine (lundi au vendredi)		
Adultes	\$5.00	\$4.00
Enfants	\$4.00	\$4.00

CLUB DE SKI:		
Minimum 40 personnes		\$5.00
Gratuit un billet par 20 personnes		

PERIODE DE NOEL:		
7 jours de ski consécutifs (10 heures de cours)		
Adultes		\$60.00
Enfants		\$50.00
Ecole de ski seulement		\$20.00
SEMAINE DE SKI (excepté période de Noël)		
Adultes		\$50.00
Enfants		\$45.00
Incluant monte-pentes 7 jours		
10 heures de cours (lundi au vendredi)		
Ecole seulement		\$20.00
CASES:		
Grandes		\$30.00
Petites		\$20.00
ECOLE DE SKI:		
HEURES DES COURS:		
avant-midi 10.00 a.m. à 12.00 p.m.		
après-midi 11.30 a.m. à 3.30 p.m.		
PRIX DES LECONS:		
Groupe:		\$5.00
Privée: 1 heure		\$15.00
Chaque personne add.		5.00

Leçon privée inclus monte-pentes sur ap-
pointement avec le directeur.

Programme: 8 samedis ou 8 dimanches
Janvier à Mars 1976.
Parallèle-Intermédiaire-Débutant
Enfants à partir de 4 ans. Adultes
Heures des cours: 11. a.m. à 1. p.m.
Adultes: \$35.00
Enfants 30.00
Adultes (avec monte pentes) 75.00
Enfants (avec monte pentes) 70.00
Style Livre & Compétition:
8 samedis, 3 heures de cours
Heures des Cours: 11 a.m. à 1h. p.m.
Ecole seulement \$50.00
Avec monte pentes pour la journée \$90.00
Renseignements: Marcel Gauthier, Serge Gar-
ceau.
Directeur de l'Ecole de Ski: Don Dairy Tél.:
424-2121.

ST. DONAT DE MONTCALM,

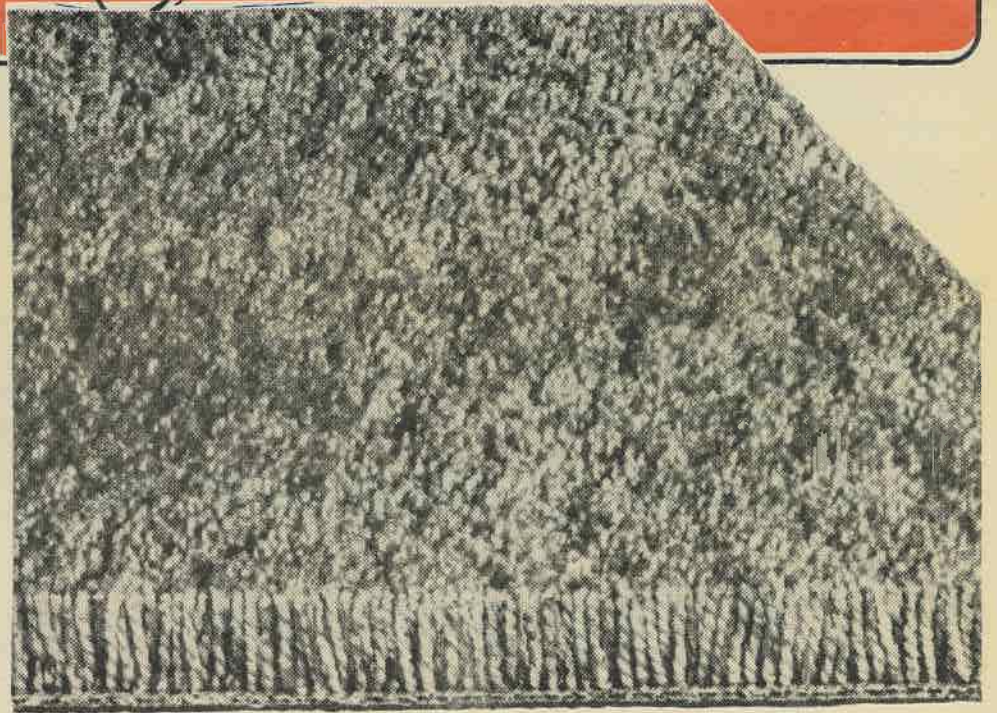
*Venez voir
les nouveautés*

QUEBEC, CANADA téléphone (819) 424-2121 pour la saison 1976

Bigelow présente... deux nouveaux tapis d'un luxe presque incroyable, à des prix presque incroyables.

Oui, il existe sur le marché quelques tapis qui ont l'aspect, le toucher et la résistance à l'usure de ceux-ci. Mais ils se vendent trois ou quatre dollars de plus la verge carrée. Le ROYAL STAR et le MAGNUM sont vraiment des modèles de beauté, de luxe et de qualité avantageuse. Leurs couleurs sont plus pures que tout ce que vous avez vu jusque là. Cela, parce qu'ils sont 100% fibre Trevira Star, la fibre unique en son genre, en forme d'étoile.

Ces fibres sont thermo-fixées de façon à conserver leur souplesse et leur forme et à supporter l'usage le plus rude. Avant de mériter l'étiquette Trevira Star, chaque tapis doit passer des essais rigoureux de résistance à l'usure et à l'abrasion, et de solidité des couleurs. Voyez ces tapis, touchez-les, comparez-les. Vous n'en trouverez aucun autre qui soit aussi avantageux pour ces prix.



ROYAL STAR

Voyez! Touchez! Vous y CROIREZ!
Rég. \$12.95 la vge car. Présentez cette annonce. Bénéficiez d'un rabais de \$1 la vge car.

Achetez le ROYAL STAR pour seulement **\$11.95** la vge car.
(Offre de durée limitée.)

Le luxe du tapis de laine, le rendement du plus solide tapis de nylon. Facile à nettoyer, antistatique. Les couleurs modernes les plus pures: mais, fauve désert, chocolat, nacre, bleu glacier, orange colonial, cuivre rouge, rouge flamme, soleil, or sierra, vert palme, vert sapin.

MAGNUM

Voyez! Touchez! Vous y CROIREZ!
Rég. \$15.95 la vge car. Présentez cette annonce. Bénéficiez d'un rabais de \$1 la vge car.

Achetez le MAGNUM pour seulement **\$14.95** la vge car.
(Offre de durée limitée.)

Encore plus épais, plus riche, plus luxueux. LE MAGNUM atteint les normes d'excellence les plus élevées. Il possède toutes les qualités que vous demandez. Il est offert dans des couleurs de grande pureté: vanille, sable, gingembre, bleu mer, bleu cascade, rose camée, rouge diable, paprika, blanc jade, soleil, or antique, or automnal, sterling, vert terrasse, vert forêt.

AMEUBLEMENT BARBEAU & GARCEAU ENRG.

435 PRINCIPALE
ST-DONAT, QUE. • 424-2133



UN EMPLOYE DU M.T.F. PREND SA RETRAITE

Un souper surprise était organisé samedi, le 25 octobre dernier en l'honneur de Monsieur Eugène Charbonneau. Ce souper clôturait ses 40 années de loyaux services au Ministère des Terres et Forêts.

La fête s'est déroulée à l'Hôtel Ritchie dans un atmosphère de gaieté et dans la plus grande simplicité. Madame Charbonneau, Gilles et sa femme ainsi qu'André étaient présents.

Tous ses copains de travail étaient bien contents de lui organiser cette fête. Mais c'est avec regret que nous le voyons nous quitter. Bonne retraite Eugène!!!



M. et Mme Eugène Charbonneau avec leurs deux fils Gilles et André, et l'épouse de Gilles, Andrée.



Remise par Lynda Ayotte et Serge Barbe d'un petit cadeau-souvenir à Monsieur Charbonneau.



Première rangée: Jean Belhumeur, Henri Sigouin, Gérrd Miron, J.-Pierre Duval, Serge Barbe, Roddey Simard. Deuxième rangée: Marcel McCabe, Serge Ritchie, J.-Claude Duval, Eugène Charbonneau, Lynda Ayotte, Jean-Jacques Forget, Armand Piquette, Michel Ritchie.

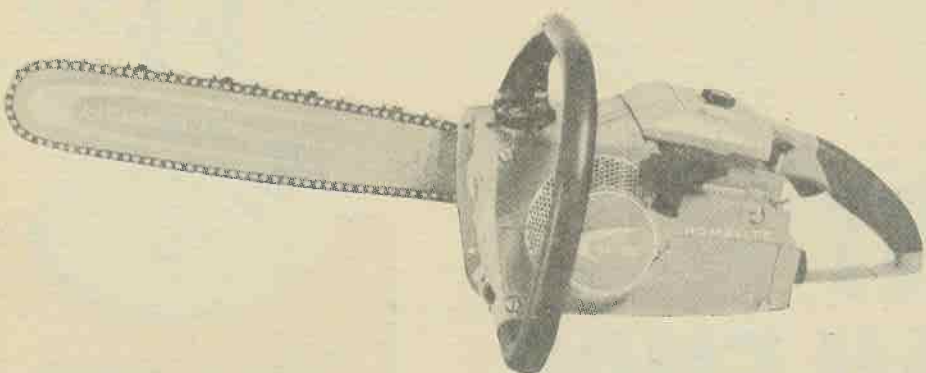


Quelques mots de remerciements de la part de M. Charbonneau.

HOMELITE

**vente
& service**

**SCIES MECANIKES :
PARTNER
STIHL
HOMELITE**



CHARETTE ET FRERE ENR.
600, PRINCIPALE
ST-DONAT
TEL.: 424-2414

NOUVEAU

NOUVEAU

Même si
tout n'est pas "fin-prêt"

VENEZ VISITER NOTRE
NOUVELLE SALLE DE
MONTRE DE MEUBLES ET
D'APPAREILS MENAGERS

Un choix plus grand

Un choix plus complet

PRIX

IMBATTABLES

TAPIS TAPISSERIE TOUT POUR
LA DECORATION INTERIEURE
**CONDITIONS DE PAIEMENT
FACILES.**

CHARETTE ET FRERE ENR.
600, PRINCIPALE
ST-DONAT
TEL.: 424-2414

VOYAGES

AVEC LINDA BREAKEY

ET FRANCOISE GAUDET


BONBINI ARUBA (Bienvenue à Aruba)
Situation Géographique:

ARUBA appartient au groupe des "Iles sous le vent" des Antilles Hollandaises qu'on nomme aussi Iles ABC - ARUBA, Bonaire, Curaçao. Elle est située à environ 15 milles de la côte du Venezuela et à 42 milles à l'ouest de Curaçao. ARUBA ne compte qu'environ 62,000 habitants, mais tous sont chaleureux et accueillants pour les touristes. Ils feront de votre séjour, des vacances inoubliables. On y parle le Hollandais, l'Anglais, l'Espagnol, le Portugais et Papiamentto (un mélange des quatre langues)

CLIMAT:

ARUBA est favorisée par la nature. Grâce aux vents alizés rafraîchissants, il n'y a jamais de moustiques et il y fait rarement trop chaud, même si la température moyenne est de 25°C à 29°C. Aruba étant située au sud des autres îles des Caraïbes, elles se trouvent protégées des ouragans saisonniers et n'a que très peu de pluie environ 16 pouces par année.

DIVERTISSEMENTS:

ARUBA ne vous laissera pas vous ennuyer. Comme ailleurs vous pourrez vous bronzer, vous baigner, jouer au tennis et au golf. Aussi bien qu'ailleurs, vous pourrez pratiquer vos sports nautiques favoris comme le ski, la voile la pêche, la plongée sous-marine. Bien mieux qu'ailleurs vous pourrez vous promener sur une plage de sable blanc qu'une longueur de 5 milles ou escalader la fameuse montagne "Haystack" qui vous fera découvrir une vue (à vous couper le souffle!) de l'île et de sa capitale, Oranjestad. Vous aimez peut-être jouer au Casino? Aruba vous en offre quatre et si vous êtes chanceux, vous y gagnerez le coût de votre voyage!

ARUBA c'est tout cela et plus encore. Une petite île (20 mi. x 6 mi.) mais intéressante de par son originalité. Si vous ne voulez la visiter seul, de Palm Tours vous guidera le long des côtes pour y admirer le Pont Naturel fait de corail; la Chapelle de Alto Vista; les maisons locales aux couleurs de l'arc-en-ciel; Bushkiribana, les ruines d'une ancienne mine d'or; les dunes de sables;

les caves Fontein, et Quadirikiri, y admirer les vestiges des anciens Indiens Arawak-Caiquetias; un ancien château de pirate; un moulin fabriqué en Hollande en 1859; et évidemment les arbres particuliers de Aruba; Divi Divi.

LOGEMENT

ARUBA offre pour votre confort et votre plaisir des hôtels de première classe à quelques pas de la place. Dans votre chambre, vous attend un panier de fruits frais et une bougie qu'on allume pour vous le soir. Vous avez le choix entre les grands établissements modernes avec balcon et les "casitas" intimes et charmantes de style espagnol avec terrasse. Quelques endroits vous offrent aussi des chambres équipées avec cuisinette.

DOCUMENTS:

- 1-Preuve de citoyenneté canadienne.
- 2-Billet de retour par avion ou bateau
- 3-Permis de conduire, si vous louez une voiture

MONNAIE:

\$1 CAD- \$1.77 NAF approx.
argent canadien accepté et aussi les cartes de crédit: Mastercharge, Chargex,

HEURES DE BANQUES:

8h.00 à 12h.00 et 13h.00 à 17h.00 du lundi au vendredi

HEURES D'OUVERTURE DES MAGASINS:

8h.00 à 12h.00 et 13h.30 à 17h.00 du lundi au samedi.

CIRCULATION:

Conduite automobile à droite

Elkin Tours offre les forfaits d'automne d'une semaine à partir de \$379.00 et pour deux semaines \$529.00 avant Noël. Départs tous les lundis de Montréal. Ces prix comprennent:

- Trajet aller-retour par jet
- Repas et cocktail à bord à titre gracieux
- Transferts et manutention des bagages de l'aéroport à l'hôtel
- Chambre d'Hôtel pour 7 ou 14 nuits (2 personnes par chambre)
- Pourboires.
- Service d'un représentant Elkin Tours.

QUESTION

- Pourquoi prendre la prime de protection contre les frais d'annulation ou l'assurance annulation de voyage? Quelle différence y a-t-il entre les deux?

Parce que rares sont ceux qui peuvent se permettre de perdre le coût de leur voyage.

LA PRIME DE PROTECTION:

La prime de protection couvre le voyageur contre les frais d'annulation avant le départ seulement. La prime de \$5.00 à \$10.00 qui doit accompagner le versement initial, vous évite d'avoir à payer le prix total du voyage, si vous devez annuler. Si vous annulez environ une semaine ou plus avant la date prévue du départ, le dépôt, en entier, moins la prime de protection sera remboursé. Que devrez-vous payer si vous n'avez pas pris de protection contre les frais d'annulation? Chaque grossiste (Sunlight, Treasure Tours etc..) ayant des tarifs différents, nous vous donnons l'exemple de Sunlight;

43 jours avant le départ \$10.00

42 à 21 jours avant le départ \$50.00

20 à 6 jours avant le départ \$100.00

6 jours ou moins Prix total du Voyage.

L'ASSURANCE ANNULATION:

L'assurance annulation protège le voyageur contre les engagements financiers de voyage, non remboursables, plus les frais supplémentaires de retour par avion, transport par terre, ou mer, dépôts d'hôtels, croisières, etc. L'assurance annulation couvre jusqu'à concurrence de la somme assurée, si vous êtes empêché de voyage pour des raisons de: maladie, accident, décès, service comme membre d'un jury ou quarantaine survenant à vous-même ou à un membre de votre famille (voyageant avec vous ou non) ou à un compagnon de voyage qui partage votre logement durant le voyage.

DEFINITION DE PROCHE FAMILLE:

Le conjoint légitime ou de fait, les parents, grands-parents, beaux-parents et parents adoptifs, les enfants naturels, adoptifs ou nés d'un mariage antérieur, les frères et soeurs, les demi-frères et demi-soeurs.

Pour une protection complète, tous les membres d'une même famille voyageant ensemble devraient être assurés. Pour être certain, consultez votre agent de voyage!

Treasure Tours

AU SERVICE DES CANADIENS DEPUIS 49 ANS

PERMIS #50144

CROISIÈRE AUX ANTILLES ET EN AMÉRIQUE DU SUD

2 SEMAINES INOUBLIABLES, 12 ESCALES

ESCALES A: Montego Bay, Cartagena, Curaçao, Caracas, Grenade, la Barbade, la Martinique, Antigua, St-Kitts, St. Thomas, San Juan, Porto-Rico et Haiti.

Y COMPRIS TRANSPORT AÉRIEN DE MONTRÉAL AVEC NORDAIR

DÉPART DE NOËL

PRIX HORS SAISON

12 DÉCEMBRE SEULEMENT **\$729**

PONT HERMES **\$829** et plus

PONT VENUS **\$839** à **\$889**

PONT APOLLO **\$849** à **\$899**

VOGUEZ DANS LES ANTILLES ET EN AMÉRIQUE DU SUD

À BORD DU "BATEAU DE CROISIÈRES DELPHI" TOTALEMENT CLIMATISÉ

LE PRIX INCLUT: • Voyage aérien aller-retour • Transferts entre l'aéroport et le bateau par limousine privée • Croisière de 15 jours... et 14 nuits à bord du Delphi, 2 par cabine • Durant la croisière, déjeuners, diners et soupers à bord et choix de menus • Cabines avec air climatisé y compris facilités indépendantes • Spectacles choisis à bord • Excursion aux escales, à prix modérés • Directeur de croisière et personnel de bord.

DÉPARTS DE MONTRÉAL: 12 et 26 dec.; 9 et 23 janv.; 6 et 20 fev.; 5 et 19 mars; et le 2 avril.

L'ESPACE EST TRÈS LIMITE! ÉVITEZ LES DECEPTIONS! RÉSERVEZ DES MAINTENANT!

Les tarifs indiqués s'entendent par personne selon le genre d'hébergement et la date du départ, deux personnes par cabine. Ce tarif ne comprend pas les taxes portuaires et de passagers ni la taxe canadienne d'aéroport.

POUR OBTENIR DES RENSEIGNEMENTS, BROCHURE OU FAIRE DES RÉSERVATIONS.



AGENCE DE VOYAGE

METRO


33, rue St-Vincent, Ste-Agathe-des-Monts

Tel.: 819-326-6838

BIENVENUE
A SAINT-DONAT

Au nouveau magasin de la

**SOCIÉTÉ DES ALCOOLS
DU QUÉBEC**

De la part de

**Votre ami-représentant
des produits GIBSON**

 DISTILLERIE **GIBSON** DU CANADA L.TÉE

GERRY BÉNARD

Représentant

 C.P. 107 - St-Donat
Comté Montcalm, Qué.

424-5157

VENTE
1er ANNIVERSAIRE
ECONO-SKI
7 AU 23
NOVEMBRE 1975

Chandail "MEDICO"
Rég. \$12.50
Super spécial
1er anniversaire
\$10.50

Tuques "Gordini"
Rég. \$5.95
Super Spécial
1er anniversaire
\$4.00

Chandail "GORDINI"
Rég. \$36.00
Super Spécial
1er anniversaire
\$28.00

Pantalons
"HOT DOG PEDIGREE"
Rég. \$125.00
Super Special
\$100.00

*Profitez aussi de nos Boni-Cadeaux
sur toute marchandise à Prix Régulier.*

Esemble de ski pour "ENFANTS"
de marque "TOPHER" à partir de \$39.95

MISE AU POINT DES SKIS
cirage, aiguisage, polissage
de base (remis à neuf) régulier **\$15.00**
Super spécial 1er anniversaire **\$10.00**

*Ne manquez pas Dimanche,
le 16 novembre la*

CLINIQUE DE FIXATIONS
"LOOK NEVADA"

*Ajustement de toute marque de fixation
par les experts de la CIE LOOK NEVADA
C'est un service offert "gratuitement" par*

ECONO-SKI ENRG.

328 Principale, St-Donat

Tél.: (819) 424-3113

**"Loisirs
des tout-petits"**



nombreuse, distances assez grandes).

La première année; des sessions de trois mois sont organisées et structurées par un petit groupe de femmes (5 à 8). Tous les mercredi, ces femmes accueillent une vingtaine d'enfants de trois, quatre, cinq ans pour les initier à la vie de groupe. L'expérience s'avère très fructueuse autant pour les enfants que pour les parents.

A l'automne 1975, on repense la formule afin de permettre une plus grande participation. Le groupe d'âge est agrandi, on intègre les 0-3 ans et on se réunit trois avant-midi par semaine (mardi, mercredi jeudi) de 9.30 à 11 hres. Chaque enfant doit être accompagné par un adulte (parent ou gardienne). Le programme établi comprend du bricolage, de la peinture, des exercices corporels, des jeux éducatifs, des chants, etc. Le tout se déroule dans un esprit de groupe. Chaque semaine on développe un thème nouveau: animaux, transports...

Il ne faut pas non plus oublier l'intéressante collaboration de l'Auberge des 4 Vents qui met à la disposition de cette quarantaine d'enfants, des locaux confortables et différents services tels: une infirmière, des professeurs spécialisés en pré-maternel, etc.

En conclusion disons que les "Loisirs des Tout-Petits" son l'expression d'une expérience vécue: expérience de Socialisation pour l'enfant, expérience de Communication entre parents. Agathe Forget

Très peu de gens en parlent. Très peu sont au courant de ce qu'on y fait. Pourtant ça existe depuis deux ans et ça fonctionne bien.

C'est au printemps 1974, qu'un groupe de parents se réunissait pour identifier les besoins d'enfants d'âge pré-

scolaire.

On s'entend des le début qu'il n'est pas question d'une garderie. Et le but premier doit être la "SOCIALISATION" de l'enfant, ceci du fait que beaucoup d'enfants commencent à vivre de façon isolée (voisins éloignés, famille moins

Ce n'est pas une histoire de pêche



Ce n'est pas une histoire de pêche. Ces deux maskinongés de 13 et 15 livres ont été pris le 25 octobre dernier dans le lac Blanc, par Henri et Réjean Marchand, propriétaires au Domaine Forget à Saint-Donat.

COMPTE-RENDU de la 1ère Réunion du COMITE D'ECOLE

Mardi, 14 octobre 1975.

La réunion se tient au collège Sacré-Coeur et débute à l'heure prévue: 7.30 p.m.

Sont présents: Lucille Parent, Jacques Riopel, Irène Rivest, Madeleine Labelle-Kenneth, Madeleine St-Amour, Claire Falardeau, Aimé Riopel.

Sont absents: Reine Dufour, Rolande Ritchie, Carmen Villeneuve
1-La lecture du Procès-verbal de la réunion de parents et élection du Comité d'école en date du 1er octobre 1975, est adoptée à l'unanimité à la suite de la proposition de Lucille Parent, secondée par Jacques Riopel.

2-Discussion en vue de préciser certains objectifs du Comité pour l'année scolaire 75-76. Cette nouvelle année scolaire devrait être une année de rencontres interpersonnelles dans un but d'information de formation et d'ouverture face à tout ce qui se rapporte à la réalité scolaire. Pour que ce but soit atteint il est proposé par Lucille Parent secondé par Irène Rivest et adopté à l'unanimité que le Comité trouve des sujets intéressants à traiter avec les parents et les professeurs. La précision de certains

objectifs a été proposée par Lucille Parent, secondée par Jacques Riopel et adoptée à l'unanimité.

3-Pour faciliter aux parents leur implication personnelle dans ce domaine, il est proposé par Madeleine Labelle-Kenneth secondé par Lucille Parent et adopté à l'unanimité qu'un sondage soit fait auprès des parents en vue de déterminer quels sont les sujets qui les intéressent le plus. Après compilation, certains sujets seront choisis pour leur importance et leur popularité. Le Comité fera tout ce qu'il peut pour qu'ils soient étudiés de façon spéciale au cours d'une rencontre.

4-Le comité a décidé que le compte rendu de chacune des réunions serait envoyé aux parents. Ce compte-rendu contiendra de l'information directement relié à l'ordre du jour. En plus, un bref message parviendra aux parents à tous les 15 jours. Il sera d'ordre général et varié.

5-Proposition fut faite par Irène Rivest, secondée par Madeleine Labelle-Kenneth et adoptée à l'unanimité que la secrétaire entre en contact avec le Journal ALTITUDE 1350 dans le but de publier le compte-rendu de chacune des réunions.

6-Le budget: sujet à l'ordre du jour est reporté à la prochaine réunion à la requête de Lucille Parent.
7-Le Comité a demandé une liste

des noms du personnel enseignant, à la direction qui a acquiescé à sa demande.

8-La présidente et la secrétaire sont officiellement chargées de signer les chèques et de tenir à jour le compte-d'épargne du Comité.

9-Proposition fut faite par Jacques Riopel que les parents aient l'opportunité d'assister aux réunions de leur Comité d'école. Cette proposition est secondée par Lucille Parent et adoptée à raison de 3 voix contre 1 voix - très important. Considérant que certaines lois régissent les Comités d'école, les parents qui se prévaudront de leur droit d'assister à la réunion, voudront bien tenir compte de certaines modalités obligatoires à respecter, à savoir:

A- Le Comité a la responsabilité de s'en tenir à l'ordre du jour établi et lui seul a le droit d'en changer un item.

B- Le droit de parole est accordé aux parents quand l'ordre du jour a été étudié (vers la fin de la rencontre). Les parents pourront à ce moment-là, poser des questions d'information ou faire des suggestions directement reliées aux sujets discutés par le Comité.

C- Il est à noter que le Comité ne pouvant être présent à l'école, ne

possédant pas toutes les données nécessaires pour résoudre certains problèmes d'ordre pratique et n'ayant pas le droit de s'ingérer en juge CONSIDERE que sa principale tâche consiste donc à favoriser la rencontre des partis en cause en cas de difficultés.

D- En conséquence, les plaintes devraient être faites à la direction de l'école ou au titulaire de l'enfant ou à un des membres du Comité (en dehors de ses fonctions officielles) d'où l'importance de conserver la liste des noms et numéros de téléphone des membres du Comité.

E- La réunion du Comité étant cédulée de 7 hres 30 à 9hres 30, le Comité considère que deux heures de travail sérieux suffisent généralement pour une réunion fructueuse. Le Comité n'acceptera donc qu'une variation habituelle de 15 à 20 minutes quant à la durée de la réunion.

10- Il est proposé par Jacques Riopel, secondé par Irène Rivest de lever l'assemblée... Adopté à l'unanimité. Il est 9hres 30.

Madeleine Labelle-Kenneth, Secrétaire- Comité d'Ecole
ATTENTION: ATTENTION:
Un changement la réunion mensuelle aura lieu désormais le 1er mardi de chaque mois...

Le cercle des jeunes naturalistes à Saint-Donat

Samedi le 18 octobre, dans le cadre du Congrès des Jeunes Naturalistes qui se tenait à la Polyvalente de Ste-

Agathe, des visites organisées dans les environs nous amèneront à St-Donat deux autobus transportant 75 jeu-

nes de St-Hyacinthe et de Pointe-aux-Trembles.

Ici, pilotés par des adultes assidus au cours d'Ecologie, ils ont visité avec attention la "tourbière" du Rocher Rouge (lac Ouareau) et le Sentier "Belvédère"

nouvellement aménagé par le Ministère des Terres et Forêts au lac Ouareau-Nord. En gravissant ce sentier "tout Temps", ils ont découvert sur place des spécimens intéressants de notre flore laurentienne et du haut de la mon-

tagne ils ont contemplé avec admiration notre municipalité, les lacs Archambault et Ouareau. Pour ces jeunes, le Congrès fut une heureuse aventure et la visite à Saint-Donat sûrement le meilleur souvenir.

Si des gens de l'extérieur se dérangent pour visiter ces coins pittoresques de notre cheznous et si ils envient nos richesses naturelles... Nous de Saint-Donat les connaissons-nous? Savons-nous même qu'elles existent?

Vente de 10 jours

8 au 18 novembre

50%

Sur toute la marchandise d'automne

AUTRES SPECIAUX

CHANDAILS	\$2.00
CHEMISIERS	\$3.00
SOUTIEN-GORGES	\$2.00



AUTRES SPECIAUX

ROBES	\$3.00
PANTALONS	\$5.00

TOUT

DOIT ETRE VENDU

Tailles fortes: 38 à 44

Tailles: 5 à 18

Maison Diane

360 rue Principale Saint-Donat

Tél.: 424-2202

Opération Volcan

OPERATION VOLCAN

L'Opération Volcan constitue un système d'identification destinée à:

- 1-Diminuer sensiblement les vols par effraction dans les domiciles et les chalets.
- 2-Retracer le véritable propriétaire d'un objet, 24 heures par jour, dans les 30 secondes qui suivent les vérifications.
- 3-Permettre à la police d'identifier les objets dérobés, entre les mains des voleurs et de les retourner à leurs propriétaires.
- 4-Décourager les receleurs de garder et de vendre les biens volés.
- 5-Faire partager à la population les objectifs de la police en général tout en se protégeant elle-même.

L'Opération Volcan est une méthode de prévention de la criminalité par l'identification positive des objets de valeur.

A l'aide d'un crayon électrique (Burin), on grave, de façon durable, le numéro de permis de conduire du propriétaires sur tout objet de valeur, tel que T.V.-meubles stéréo-appareils électriques-outillage électrique-moteur hors-bord- bijoux-etc...

Grâce aux ordinateurs du Ministère des Transports et Communications, tout policier en présence d'un objet marqué du numéro de permis de conduire peut, dans les 30 secondes, en connaître le propriétaire et son adresse. A noter que le numéro de permis de conduire est attribué à vie à une seule personne.

Statistique:

A Ste-Julie près de Montréal, on a tenté l'expérience les autorités policières locales nous signalent que depuis le 9 mars 1974, les vols par effractions ont diminué de 75%.

Ce programme de prévention vous est offert gratuitement, grâce à la participation communautaire. Il est donc essentiel de s'assurer de la collaboration d'un groupement à l'intérieur d'une municipalité, tel que Caisse Populaire, club social, Lions, Richelieu, etc..

Nous n'avons qu'un but nous voulons vous aider ne soyez pas la prochaine victime.

Pour plus de renseignements au sujet de cette opération, il y aura lieu de consulter votre corps policier le plus rapproché.

PUBLICATION 424-2077
Municipalité: 424-2383
SERVICE COMMUNICATIONS

POTINS

Bravo à Pierre Viau, résident de St-Donat et professeur à la Polyvalente de Ste-Agathe, et à son équipe qui nous ont permis de passer de bons moments à visionner les diapositives et les films de leur expédition dans les Rocheuses américaines dans le Wyoming, à 12,000 et 13,000 p. d'altitude. Comme Pierre l'a dit: "Ce qui manque aux jeunes aujourd'hui c'est de leur donner le goût de l'aventure". Et lorsque l'on a réussi, les jeunes peuvent accepter tous les défis.

Si vous désirez faire mettre au point les "fixations" de vos skis pour la saison d'hiver et cela gratuitement.. rendez-vous dimanche le 16 novembre chez ECONO-SKI au 328 Principale, St-Donat avec votre équipement. Les experts de la Cie "LOOK NEVADA" seront à votre disposition.

Lors de la Partie d'Huitres à l'Auberge de la Corniche j'ai eu l'agréable surprise de constater l'heureuse initiative de Suzanne et Pierre, qui en plus de nous présenter une "table délicieuse" nous permettent maintenant, d'admirer des tableaux exposer dans la salle à manger et au sous-sol. Une visite... et vous serez ravis.

Le premier client du magasin de la Société des Alcools à Saint-Donat est M. Jean-Jacques Gilbert.. Il a acheté un "Scotch"... pour arroser ses fleurs...!

L'inscription pour les Clubs de Hockey, de ballon-balai est faite. L'arena ouvrira ses portes bientôt. Alors en bon sportif, pratiquez un peu de "jogging" pour être en forme physiquement et pratiquez l'ESPRIT OLYMPIQUE pour une saine compétition sans rudesse!



Guy L'Espérance

Les Pétroles Laurentiens inc.

Monsieur Chaleureux, porte-parole de la compagnie Fina, est heureux d'annoncer la nomination de monsieur Guy L'Espérance au poste d'agent Fina pour la région de Saint-Donat.

Monsieur L'Espérance est bien connu dans la région. Homme d'affaires, il a souvent collaboré à des initiatives locales au sein d'organismes publics.

Le dynamisme et la compétence de monsieur L'Espérance vous sont une garantie de service hors pair.

On peut l'atteindre au téléphone en composant 424-2683.

Cet homme sympathique et dévoué vous offre



LE SERVICE CHALEUREUX FINA

En tout temps et pour tous genres de services et de produits pétroliers, faites appel à l'agent FINA.

Qu'il s'agisse d'huile à chauffage, d'essence ou d'huiles à moteurs pour tous types de véhicules, l'agent FINA vous servira à votre entière satisfaction.

Croyez-en Monsieur Chaleureux, vous ne trouverez que des produits de qualité et vous bénéficierez de toute l'expérience d'un spécialiste chez l'agent FINA.

Petro Fina Canada Ltée

SAINT-DONAT, QUÉBEC

TEL.: 424-2100

C.P. 309



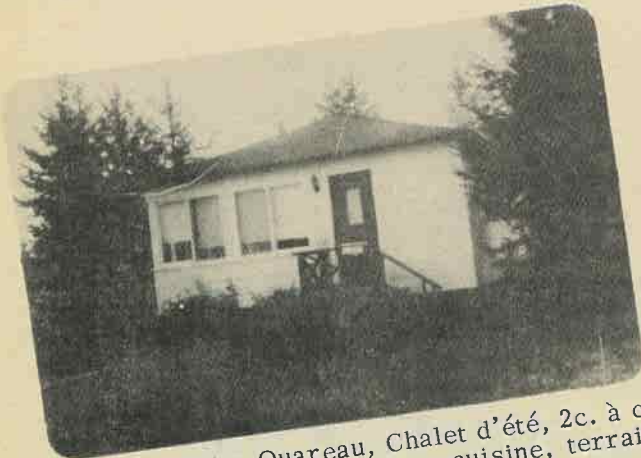


immeubles
LUMI inc.
courtiers

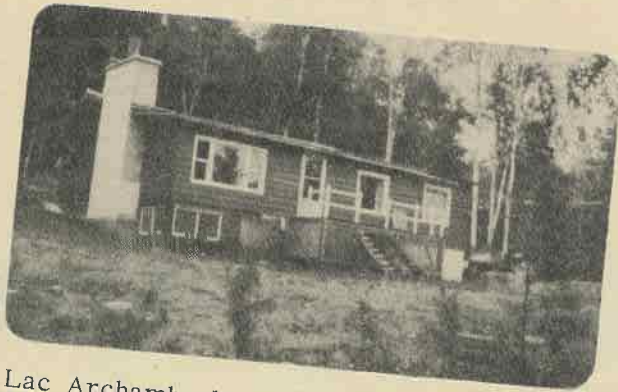
1069 PRINCIPALE, ST-DONAT

Guy Paquette

TEL BUREAU: 424-2119
RES.: 424-5901



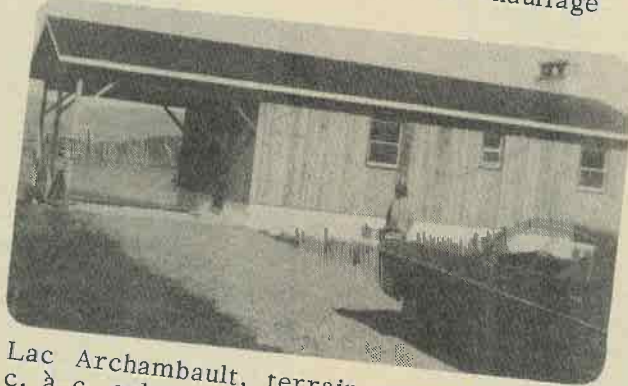
Route 125, lac Ouareau, Chalet d'été, 2c. à c. salle de séjour avec foyer, cuisine, terrain paysagé avec de beaux arbres. Meublé.



Lac Archambault, maison 3 c. à c. salon avec foyer, cuisine, cave 8', système de chauffage grand terrain.



Rivière Ouareau, 3 milles du village, chalet d'été 3 c. à c. salle de bain, salle de séjour et cuisine. Terrain 65 x 120 Meublé, très propre.



Lac Archambault, terrain paysagé, chalet 2 c. à c. salon en pin blanc avec foyer, cuisine salle de bain avec installation laveuse et sécheuse, cave 8' isolée, système de chauffage électrique. Tapis mur à mur. Complètement neuf.



Lac Archambault, terrain 50 x 90, chalet d'été 2 c. à c. salon avec foyer, cuisine.



Au bas de la pente de ski LA RESERVE, terrain 100 x 100, 2 c. à c. - salon avec cuisinette salle de bain, eau chaude. Décoration en bois AUBAINE

PETITES ANNONCES
424-2610

A VENDRE

BOIS DE FOYER. Tél.: 424-5997.

Manteau fourrure; mouton de Perse brun avec collet en vison pastel, Prix \$500. - grandeur 13-14 Tél.: 424-2619.

MOTO-NEIGE "NORDIC" 1970, 24 forces. Propre, bonne condition. Tél.: 424-7148.

EMPLOI

Emploi demandé, comptabilité, à temps partiel. Expérience payroll, tenue de livres générale et métiers de la construction. Tél.: 424-5016

Election Municipale

M	U	N	I	C	I	P	A	L	I	T	E
A	A	N	O	I	T	U	L	L	O	P	S
I	A	I	A	X	U	A	E	U	L	E	A
R	L	M	R	L	E	H	R	N	L	M	I
I	Z	E	E	E	C	I	V	O	C	M	N
E	E	H	N	N	S	O	I	L	E	A	T
T	L	C	A	T	T	S	C	X	N	R	D
O	L	M	E	E	I	A	I	E	T	G	O
V	I	S	T	R	R	O	T	N	R	O	N
D	V	U	S	T	L	E	E	N	E	R	A
N	O	V	E	M	B	R	E	A	R	P	T
R	S	R	E	L	L	I	E	S	N	O	C

- | | | |
|-------------|--------------|-------------|
| annexion | eaux | pollution |
| arena | loi (2) | programme |
| carte | loisirs | route |
| centre | maire | Saint-Donat |
| chemin | mairie | touristes |
| cité | municipalité | ville |
| conseillers | novembre | vote |
| dimanche | | |

Bernard Therrien

Gagnante du Mot caché d'Octobre

Lucie Granger 382 rue St-Amour St-Donat

(un prix de \$5.00 est attribué chaque mois)

COUPON D'ABONNEMENT

AU JOURNAL "ALTIITUDE 1350"

"Votre journal au service des Donatien". Je désire m'abonner au Journal "Altitude 1350" de St-Donat.

Nom

Adresse

Tél.

Chèque ou mandat de poste \$3.00 pour 1 an. (Journal mensuel).

Adressé à: "Altitude 1350"
C.P. 1350 - tél.: 424-2610, St-Donat, Cré Montcalm, Qué.

un bon coup d'pouce!
Hubert Côté

Labatt
Bière
50
Ale

VOTRE AGENT
Labatt

Brassée au Québec par la Brasserie Labatt Limitée

OFFRES

ZENITH

SENSATIONNELLES

en divertissement pour le foyer

TOUS LES MODELES SONT

100%

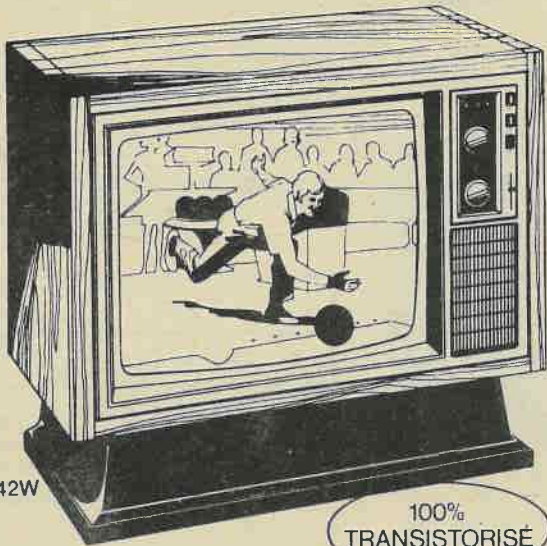
TRANSISTORISES

ZENITH

100% TRANSISTORISÉ
CHROMACOLOR® II

26"

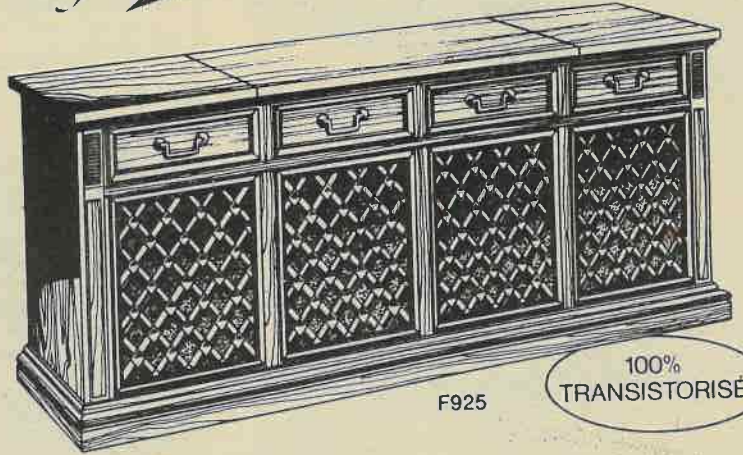
- Ecran lumineux Chromacolor
- Châssis utilisant peu d'énergie grâce à la "Sentinelle électrique"
- Syntonisateur de la couleur à un seul bouton
- Boîtier en bois, plaqué noyer, devant et base en simili-bois



G4742W

100% TRANSISTORISÉ

Allegro **ZENITH** Console stéréo



F925

100% TRANSISTORISÉ

- Style méditerranéen classique.
- Finis au choix: simili chêne foncé ou pacanier.
- Radio/ampli AM/FM FM stéréo.
- Tourne-disques 3 vitesses.
- Système de haut-parleurs Allegro exclusifs.

Allegro **ZENITH**

100% TRANSISTORISÉ
Systèmes acoustiques



F589

- Radio/Ampli AM/FM FM stéréo
- Lecteur de bandes 8 pistes
- Tourne-disques 3 vitesses
- Fini simili-noyer
- Haut-parleurs 1000 Allegro



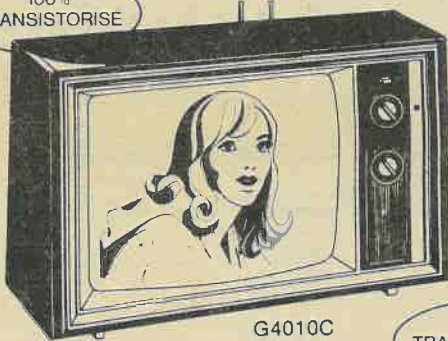
F587

ZENITH

100% TRANSISTORISÉS
CHROMACOLOR® II

Portatifs

100% TRANSISTORISÉ



G4010C

- Caractéristiques des grands écrans aux prix des petits écrans. 20"
- Châssis avec sentinelle électrique utilisant peu d'énergie.
 - Image-couleur brillante.
 - Prix bas exceptionnel.

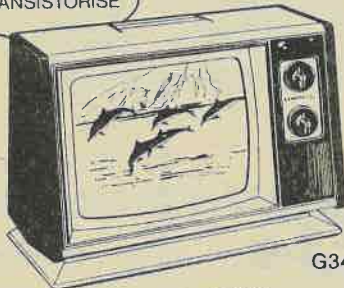
100% TRANSISTORISÉ



G3850W

- Une bonne offre à prix modique 18"
- Châssis avec sentinelle électrique utilisant peu d'énergie.
 - Qualité Zenith réputée.
 - Fini simili-noyer.

100% TRANSISTORISÉ



G3410C

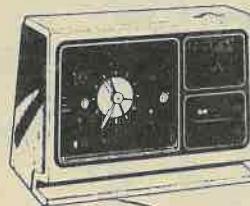
- Nouveau Compact! 14"
- Nouvelle lampe-écran, 110°
 - Image couleur brillante.
 - Châssis utilisant peu d'énergie.
 - Qualité Zenith.

Radios

horloges AM/FM

ZENITH

100% TRANSISTORISÉ



100% TRANSISTORISÉ

- F452-Radio-horloge AM/FM avec cadran lumineux en demi-cercle. Fini simili-bois. AFC. Interrupteur pour le sommeil. Avertisseur.



- F460-Radio AM/FM avec horloge numérique. AFC. Interrupteur pour le sommeil. Avertisseurs.

Portatifs
N&B
ZENITH

À PRIX INTÉRESSANTS

100% TRANSISTORISÉ



20"

- G2040W-Portatif avec super-écran. Châssis avec "Sentinelle électrique" utilisant peu d'énergie. Fini simili-noyer.

100% TRANSISTORISÉ



12"

- G1350-Portatif compact, format personnel. Choix de trois coloris. Qualité Zenith.

ZENITH

La qualité doit y être pour que le nom soit apposé.®

600, PRINCIPALE ST-DONAT
TEL.: 424-2414

CHARENTE ET FRERE ENR.