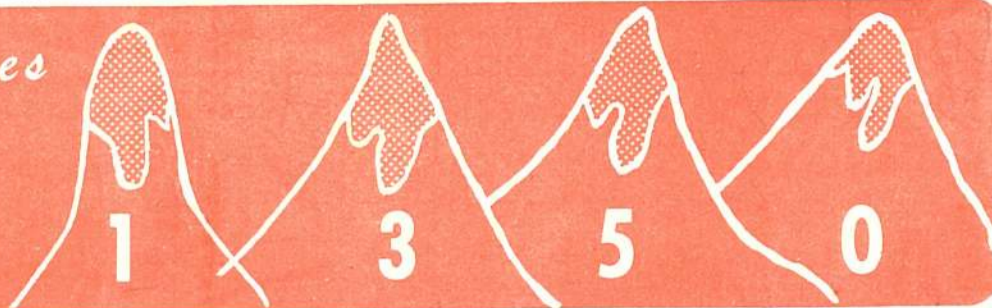


JOYEUX NOEL et une BONNE, HEUREUSE ET SAINTE ANNEE

ST-DONAT *Pays de Rêves*

ALTITUDE



VOL.3 NO. 1

DECEMBRE 1974

25¢

**L'hôtel La Réserve est le siège d'une réunion extraordinaire de financiers internationaux, en fin-de-semaine.**

Des ministres, des sous-ministres, des financiers d'Allemagne, des Etats-Unis, d'Angleterre, de France, du Japon y tiendront d'importantes conférences.

L'Hôtel leur est réservé, exclusivement et sera sous l'étroite surveillance de la Gendarmerie du Canada.

A tous ces messieurs, le journal souhaite la plus cordiale des bienvenues à Saint-Donat.

**Auberge  
Gastronomique  
à St-Donat**

L'ancien hôtel de M. Jos Gaudet, l'Hôtel du Mont-Jasper, sur la route 329, devient l'AU

BERGE DE LA CORNICHE: à partir du 7 décembre les fins gourmets pourront y déguster des mets savoureux préparés par le Chef, Charles Beard, qui jouit d'une grande expérience puisqu'il a fait des stages en Suisse, au Reine Elizabeth et au Ritz, Chez Pierre, à Montréal.

Des viandes, des poissons, les fruits - demeurant apprêtés avec soin et à différentes sauces vous seront présentés dans une salle à manger

intime et accueillante. Ce service arrive à point pour les Donatians les touristes, les amateurs de fine cuisine et nous sommes assurés qu'il deviendra le rendez-vous de tous les fins-palais, si nous en jugeons par le succulent buffet où nous avions conviés Suzanne et Pierre Brouillet, les nouveaux propriétaires. Nous ne doutons pas qu'ils en feront un succès. Nous leur souhaitons bonne chance.



M. Pierre Brouillet et M. Jos Gaudet.



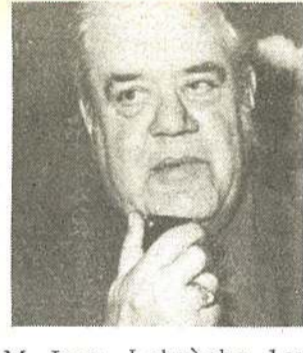
Pierre prend soin de ses invités.



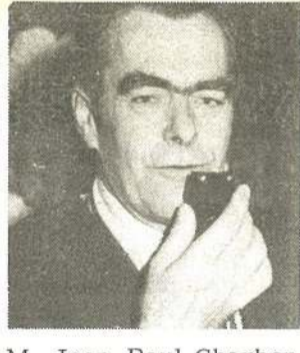
Me J.B. Lafrenière



M. Bernard Dussault, délégué Chambre Provinciale



M. Jean Labrèche, 1er président en 1949.



M. Jean-Paul Charbonneau, Maire St-Donat.



M. Guy Paquette, président.



M. Don Dairy, directeur maître de cérémonie

**LA CHAMBRE DE COMMERCE DE ST-DONAT fête son 25<sup>e</sup> anniversaire de fondation.**

Mercredi soir, le 4 décembre, c'est avec joie et fierté que l'Exécutif de la Chambre de Commerce recevait à l'Auberge de La Corniche, les nombreux invités membres et amis venus souligner avec eux cet anniversaire.

A cette soirée amicale, nous avons le plaisir d'entendre Me J.B. Lafrenière, de Ste-Agathe, formuler ses meilleurs souhaits de félicitation. Rappelons que 25 ans auparavant, Me Lafrenière était le conférencier d'honneur-délégué lors de la fondation de la Chambre de Commerce à St-Donat. M. Jean Labrèche, le 1er président 1949 était fier de voir son "bébé" grandir si vite, M. Bernard Dussault, dir. général des Affaires Internes de la Chambre de Commerce provinciale et délégué officiel a souligné l'importance d'u

ne Chambre de Commerce, a rappelé que c'est le plus vieux mouvement au pays et le plus "à date" et que son thème demeure le "SAVOIR FAIRE". M. le maire, M. J.P. Charbonneau a souligné l'importance de la collaboration et le président actuel M. Guy Paquette a tenu à féliciter spécialement les directeurs, les secrétaires, et les ex-présidents d'avoir permis cette CONTINUITE par leur dévouement et ainsi de permettre d'atteindre le quart de siècle.

Le maître de cérémonie, Don Dairy, a enfin invité tout ce beau monde à venir se régaler au buffet froid. Ce qui fut très bien apprécié. Le cocktail était une gracieuseté du Président de la Chambre de commerce; et à cette occasion l'Exécutif de la Chambre a su montrer "Son savoir faire".



Le magnifique gâteau d'anniversaire.

Nous tenons à vous informer que le prochain numéro du JOURNAL ALTITUDE 1350 pour le mois de janvier sera en circulation seulement le 10 janvier 1975, vu que l'imprimerie est fermée durant la semaine du Nouvel An. Merci.

**STE-AGATHE AUTOMOBILES LTÉE**

LA OU LE SERVICE EST A SON MEILLEUR

ROUTE 11

STE-AGATHE-SUD

TEL.: 326-2891

ASTRE  
PONTIAC  
BUICK  
VENTURA  
LE MANS  
CENTURY  
CAMIONS GMC



## 25e ANNIVERSAIRE DE LA CHAMBRE DE COMMERCE DE ST-DONAT

Le meilleur temps pour faire le point c'est la journée d'un anniversaire.

Tous les anniversaires ont de l'importance: que ce soit celui d'un bambin, d'une mère, d'un grand-papa ou autres. Cette journée est un jour de FETE où l'on est tout sourire; où tout se pardonne; où la personne fêtée est le centre d'attraction. Les commerces aussi ne manquent pas de souligner cet événement, prouvant ainsi leur fierté "d'avoir passé à travers".

Voilà pourquoi, dans la municipalité de St-Donat on célèbre avec fierté le 25e anniversaire de la Chambre de Commerce, rendant ainsi hommage aux fondateurs, le maire en tête, qui ont "parti" ce mouvement.

Le nom en lui-même importe peu et ne rend pas exactement le sens du mouvement, car ce ne sont pas seulement les commerçants qui sont impliqués, mais tous ceux qui sont le moins intéressés au mieux-être économique, social et touristique de la communauté. Le nom de CHAMBRE DE COMMERCE est répandu à travers le monde et en fait aujourd'hui une force puissante parce qu'il est nécessaire de s'unir pour penser et agir ensemble.

Ce que nous voulons souligner ici à St-Donat, c'est cette continuité qui a permis à la Chambre de dépasser le cap des 25 ans. Il a fallu que sans arrêt des gens de bonne volonté, de dévouement, dans un milieu apathique parfois, maintiennent la flamme allumée. Un peu d'orgueil ne fait pas de mal et aujourd'hui c'est avec la tête haute que nous regardons les municipalités environnantes puisque NOTRE CHAMBRE DE COMMERCE vit toujours. La population de St-Donat doit être orgueilleuse de ce mouvement. Cette continuité de présidents et de bureau de direction mérite d'être soulignée; depuis le commencement il a fallu bâtir et consolider, et il s'est trouvé toujours de la relève qui nous permet aujourd'hui sans fausse honte, de s'enorgueillir de nos vingt-cinq ans.

Espérons que la relève, nos jeunes, avec des connaissances et des moyens plus complets permettra à la CHAMBRE DE COMMERCE d'atteindre l'âge d'Or.

Guy Paquette.

## L'AIDE JURIDIQUE A ST-DONAT: UN MOYEN DE S'EN SORTIR...

Si vous n'avez pas d'argent et que vous avez besoin d'un avocat ou d'un notaire, l'aide juridique est là pour vous aider.

Tout citoyen québécois économiquement désavantagé peut obtenir gratuitement les services d'un avocat ou d'un notaire de son choix s'il en a besoin.

Plusieurs lois existent pour régir nos relations avec les autres (le conjoint, les voisins, les employeurs, l'état, etc.). Il est donc important de s'informer pour que les droits de chacun soient respectés.

A cette fin, Me Michel Bergevin, avocat du centre communautaire juridique des Laurentides, va se rendre à tous les deux mercredis soirs à l'hôtel de ville de St-Donat et sera disponible à vous recevoir à partir du 8 janvier 1975.

Pour le rencontrer, téléphoner au Centre de référence et d'information (424-2206) et monsieur Réjean Nielly vous fixera un rendez-vous avec Me Bergevin.

## COMMUNAUTE NOTRE-DAME-DE-LA-GARDE

Les paroissiens de N.-D. -de-la-Garde, St-Donat, N.-D. de - la - Merci, Lantier et Ste-Lucie s'unissent présentement pour obtenir du gouvernement provincial des services concernant les personnes qui ont atteint l'âge de la retraite et qui vivent dans leurs maisons. Afin de mieux connaître les besoins des personnes concernées, des volontaires visiteront d'ici peu chaque foyer. Le 15 décembre, tous les documents seront envoyés au Ministère des Affaires Sociales.

**NE L'OUBLIEZ PAS**

**LA CROIX-ROUGE**



**AGIT EN VOTRE NOM**



Derniers hommages rendus à M. André Piché, décédé subitement le 27 octobre dernier. Parents et amis sont venus nombreux assister aux funérailles qui eurent lieu en l'église de Saint-Donat.

## PROJET DE SERVICES EXTERNES A ST-DONAT

Jeudi, le 7 novembre à 2hres P.M., un groupe de 17 dames bénévoles se rendaient au Foyer St-Donat afin de rencontrer M. Claude Parenteau, SS. de Ste-Agathe et Sr Françoise Thibault, c.s.c. directrice. Il s'agit de réaliser ce merveilleux espoir de services externes aux personnes âgées de la paroisse et des environs.

M. Claude Parenteau expose les raisons qui nous incitent à organiser des services externes et explique la façon de procéder afin d'obtenir des renseignements qui aideront la réalisation de la cause à servir.

Sr Françoise Thibault, c.s.c. directrice remercie chaleureusement les dames qui acceptent si spontanément de collaborer à la réalisation de "cet ESPOIR", puis remet aux dames les listes compilées antérieurement. Chacune part avec le relevé des noms des personnes âgées demeurant sur telle ou telle rue.. Chaque rue, chaque numéro est noté avec soin. Le groupe exprime le voeu qu'aucun ne soit oublié. En leur nom, je vous dis: "Si l'une ou l'autre des personnes âgées ne recevait pas la visite d'une dame pour savoir ses désirs, veuillez croire qu'il s'agit d'une absence ou changement d'adresse ou autre circonstance incontrôlable. Alors, appelez-moi ou Mme Lise Beauchamp, tel. 424-2503, ou venez nous voir au Foyer St-Donat. Nous voulons tellement que chacune de nos chères personnes âgées aient l'opportunité de s'exprimer." Les efforts ainsi conjugués mèneront au succès.

Françoise Thibault C.S.C. Directrice.

## SUBVENTION A CHERTSEY ET SAINT-DONAT

Le ministre Robert Quenneville a annoncé qu'un montant additionnel de \$19,200.00, a été consenti par le sous-ministre des Transports, monsieur Claude Rouleau, pour des dépenses supplémentaires en immobilisation, concernant des travaux de voirie régionale.

Ce montant servira à exécuter des travaux d'une couche d'usure, dans le rang de l'Eglise Chertsey, ainsi qu'à une réfection du chemin du lac Sylvere, dans la municipalité de Saint-Donat.

## REMERCIEMENTS

Mme André Piché et ses filles remercient sincèrement tous ceux qui leur ont témoigné leur sympathie lors du décès d'André.



**La FABRIQUE, c'est ton affaire!  
AS-TU DONNE TON \$100.00?**

**Sinon, donne-le immédiatement**

**ALTITUDE**

" 1350 "

C.P. 1350, ST-DONAT

TEL: 424-5941

Cité. MONTCALM, QUE.

TEL. Rés. 424-5901

Président et Directeur de la publicité: **Guy Paquette.**

Collaborateurs: Suzanne Piché  
Claude Laffleur

Secrétaire: Lucille Paquette DEPOT LEGAL - Bibliothèque Nationale

Imprimeur: **Imprimerie Léonard Inc. - St-Jovite**

COURRIER DE DEUXIEME CLASSE  
Enregistrement No 3099

Abonnement \$3.00 par année.

# ALTITUDE 1350...A 2 ANS

Depuis déjà deux ans qu'ALTITUDE 1350 vit à Saint-Donat.

Au début, il était émouvant de recevoir ce petit journal de 8 ou 12 pages, qui relatait les différents événements locaux. Petit à petit, il s'est inséré dans la vie quotidienne des donatiens; et aujourd'hui, après deux ans d'existence il est attendu impatiemment tous les premiers vendredi du mois.

Ce petit journal qui se veut utile et amical, répond-il à vos besoins, à vos désirs? Tous les mois nous cherchons ce qui peut vous être agréable ce qui vous rendra service. Nous voulons nous tenir loin des journaux à sensation, des journaux à potins, voilà pourquoi nous apportons une grande part aux événements locaux, aux événements qui nous unissent, qui nous permettent de se serrer les coudes, de partager ensemble les moments de loisirs.

Dans le domaine de l'information nous tentons de vous donner les renseignements dont la portée est susceptible de vous rendre service, ici, à

St-Donat.

La collaboration des annonceurs, toujours de plus en plus grande, nous permet de vous renseigner sur les avantages que nos magasins, nos hotels nos professionnels, et autres vous offrent ici à la portée de la main. Les encourager, c'est te donner une chance de continuer à travailler ici, chez toi, dans ta place.

ALTITUDE 1350 vit depuis deux ans... il m'a permis de m'introduire parmi vous plus aisément que bien d'autres. Il m'a appris à vous cotoyer, à vous servir.

Nous tenons à vous répéter que les pages sont ouvertes à tous... en autant que vos articles seront signés. Nous tenons aussi à vous dire que vos suggestions seront toujours prises en considération, pour le bien de tous.

LONGUE VIE A ALTITUDE 1350

Lucille Paquette.



Danseurs de ballet demandés.....?



M. et Mme George A. D'Avi mariés le 12 octobre 1974 en l'église Immaculée Conception de Tuckahoe, N.Y. Madame D'Avi est la fille de M. et Mme Robert J. Neubauer de Bronxville, N.Y. et M. Georges D'Avi est le fils de M. et Mme Albert D'Avi de Barrington Road Yonkers.

La mariée est graduée du Laboratory Institute of Fashion Merchandising, N. Y. et le marié est gradué du Pace College, il est à l'emploi de Département du Trésor des Etats-Unis. Après leur voyage de noces les nouveaux époux habiteront Bonxville. Mme Neubauer était une demoiselle Aubin de St-Donat.

La Cie Le-J-Ac achète "La Voie du Lac"



Mlle Anne Létourneau.  
M. Jacques Létourneau



M. Jacques Létourneau  
est le nouveau proprié-



M. Jacques Olivier, maire de St-Alphonse près de Joliette, autrefois de la paroisse St-Alphonse d'Youville de Montréal.

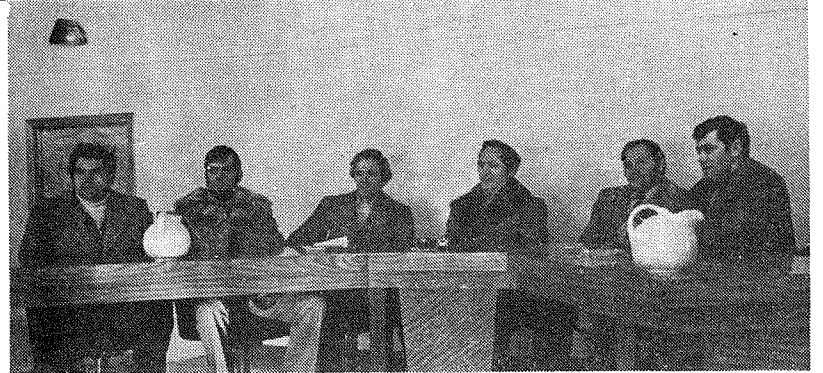
taire de l'Hôtel "LA VOIE DU LAC". Agent d'assurance-vie, il est très actif dans les mouvements sociaux. Officier et ex-président du Lion Club, il fait partie aussi du bureau de direction de la Société pour Enfants infirmes de la Prov. de Québec.

Père de 4 filles et 1 garçon, il se garde en forme suivant les cours d'athlétisme du YMCA de Montréal depuis plus de quinze ans.

Son associé M. Alex Wright, un bon écossais est un autre mordu de la pratique de la gymnastique pour "garder son homme en forme".

Il y aura probablement des surprises d'organisation de ce côté-là. Ce sera à surveiller. D'aucun voudront rencontrer Mlle Anne Létourneau, une des jolies filles du nouveau proprio.

Bienvenue à St-Donat.



Messieurs Marcel Champagne, Claude Beaulieu, Robert Racine, Gérard Beauséjour, maire, Raymond Lasalle, Gilles Coutu, de St-Michel-des-Saints ont voulu essayer les sièges de nos conseillers. Après une visite à l'Hôtel de ville ils ont admiré, avec envie, notre arena sur lequel ils ont posé de nombreuses questions.

Le conseil de St-Michel avait assisté la veille à l'Hôtel La Réserve à une journée d'études sur L'ENVIRONNEMENT avec L'A.C.U. A cette réunion plus de 125 maires, conseillers, inspecteurs municipaux, urbanistes étaient présents. (photo #2)



Après une nuit passée en cellule, M. Gilles Marceau, membre de la P.P. résidant à St-Donat depuis juillet 73, a reçues hommages et les vœux de ses amis, lors de son enterrement de vie de garçon: fleurs de Jules St-Georges, suçon de Mme Tic-Toc, M. de L. et ???

Sa jolie fiancée est Mlle Daniele Lefebvre, fille de M. et Mme Fernand Lefebvre de St-Donat. Sincères félicitations.



ST-DONAT

**MARCEL VILLENEUVE** Et ses employés souhaitent à tous leurs amis  
et clients **JOYEUX NOEL ET BONNE ANNEE** Et profitent de  
l'occasion pour offrir leurs sincères félicitations au **COMITE DES**  
**FETES DU CENTENAIRE.**



TEL.424-2571



## Chers concitoyens,

Chers concitoyens,

A la veille de terminer la première année comme maire de la Municipalité j'aimerais renseigner la population sur les activités de leur Conseil durant cette période. Ces renseignements me semblent nécessaires à cause du manque de participation du public aux assemblées.

De nombreuses manifestations ont marqué cette années du Centenaire. Je désire remercier sincèrement le Comité responsable de ces activités qui s'est dévoué toute l'année sans relâche afin que 1974 demeure gravée dans nos souvenirs.

L'année 1974 pourra être considérée comme une année prospère, je crois. Le développement a atteint un sommet sans précédent et nous ne pouvons que nous en réjouir. Nous ne voulons pas nous en attribuer le mérite, mais seulement souligner que ces conditions économiques ont forcé la Municipalité à programmer ses activités en conséquence.

Un événement d'importance a sûrement été l'adoption des règlements de zonage, de construction et de lotissement, qui, de l'avis de la grande majorité, s'imposaient pour prévoir un développement rationnel et contrer la pollution sous toutes ses formes. Ces règlements, après deux ans d'étude, sont entrés en vigueur en 1974. Je profite de la circonstance pour remercier les membres de la commission d'urbanisme qui ont oeuvré tout ce temps pour élaborer cette législation la plus adéquate possible.

Au cours de l'année, nous avons essayé de régler certains problèmes de chemins qui à cause de difficultés particulières, étaient reportés d'année en année. Ce fut le cas du Bloc G, du lac Croche, du côté est du lac Baribeau, du côté ouest du lac de la Montagne noire et de la côte du Lac Sylvere ainsi que l'élargissement du Chemin St-Onge. A cette fin, nous avons insisté auprès du gouvernement pour obtenir une assistance financière et nous avons obtenu \$6,700.00 pour le lac Sylvere et \$15,000.00 pour le lac Baribeau. Nous désirons remercier, ici, les propriétaires du Bloc G qui ont cédé le terrain nécessaire à l'élargissement de la route permettant l'ouverture de ce chemin sans trop de frais. Le ministère des transports a accepté de paver la rue du Foyer. Nous avons pu obtenir une assistance financière du gou-

vernement qui a permis de maintenir le chemin de St-Michel ouvert aux travailleurs.

Avec l'appui des Maires du Comté, nous avons obtenu aussi que la subvention pour l'entretien des chemins d'hiver passe de \$375.00 le mille à \$420.00 pour l'année 1975. Le Ministère des Transports a pavé la section du chemin du lac Ouareau nord.

En 1974, le Conseil a acquis le terrain nécessaire au prolongement de la piste d'avions avant que ce territoire ne soit mis en exploitation ce qui aurait rendu le projet d'aéroport impossible. Une demande officielle de subvention est maintenant transmise au Ministère Fédéral des Transports pour la construction d'une piste de 4,000 pieds.

Le projet qui a cependant accaparé le plus le Conseil, a été l'usine d'épuration. Ce travail commencé il y a trois ans, est sur le point de se réaliser. Un montant de subvention est officiellement accordé et les travaux devraient commencer en décembre.

Au cours de 1974, afin de prévoir aux besoins en eau potable, le Conseil a fait creuser des puits pouvant assurer 600 gallons par minute ce qui est suffisant pour la consommation prévue pour plusieurs années à venir. Les plans définitifs de la station de pompage doivent être complétés d'ici quelques jours.

Un projet d'égout jusqu'au coin de la route 329 est aussi avancé. Les plans doivent être prêts pour la réalisation en 1975, de même que l'acqueduc et l'égout dans les rues Brissons, St-Rock et Lambert.

L'Arena a occasionné des dépenses considérables afin de faire accepter le système de réfrigération par le service d'inspection du gouvernement. Ceci a été fait et nous pourrions bénéficier d'un meilleur service à l'avenir tout en éliminant le danger pour le public.

J'espère que ces quelques informations permettront à la population d'être plus au courant de ce qui se passe dans la municipalité.

Je profite de la circonstance pour offrir mes meilleurs voeux à tous à l'occasion des fêtes de Noël et du Nouvel An et souhaite que l'année 1975 en soit une joie, de prospérité et de paix.

Jean-Paul Charbonneau  
Maire.

## Marcelle Paquin expose



Mme Marcelle Paquin exposait plusieurs de oeuvres à la Galerie d'Art des Pays d'en Haut à Ste-Adèle tout dernièrement.

Nous avions admiré quelques-uns de ses bleaux lors de l'Exposition ART - 100 à St-Denis l'été dernier, mais de nombreux amis, présents au vernissage ont pu se faire une idée plus complète de son grand talent et de sa valeur. Félicitations, Marcelle.

## MEILLEURS VOEUX DU MINISTRE



## ROBERT QUENNEVILLE



## A L' OCCASION DES FETES

Meilleurs voeux de Santé et de Bonheur!

Ces voeux échangés habituellement à la période des fêtes, j'aimerais que les miens prennent un sens particulier pour les citoyens du comté de Joliette Montcalm en 1975.

Je souhaite que la santé économique, sociale et culturelle de la région, continue de s'améliorer durant l'année qui vient. Que cette période de festivités et de joie, soit une période de réflexion, qui vous apporte paix et tranquillité dans vos familles.

Aux autorités religieuses du diocèse, aux maires et aux administrateurs des municipalités, aux dirigeants des paroisses, aux commissaires d'écoles, aux représentants de tous les corps publics des groupes socio-économiques, j'offre, avec l'assurance de ma collaboration, mes voeux de

plein succès dans l'accomplissement de leur tâche quotidienne.

Paix aux hommes de bonne volonté

Cette phrase si significative, je souhaite finalement qu'elle incite les parties en cause dans quelque conflit que ce soit, à faire preuve de souplesse dans leurs prises de positions afin qu'on en arrive, en 1975, à une paix sociale durable.

Puissions-nous, tous ensemble, mettant de côté les discussions partisans, parvenir à apporter, à chaque citoyen, une amélioration de la qualité de vie, pour bâtir un meilleur Québec.

Robert Quenneville m.d.  
Député de Joliette-Montcalm  
Ministre responsable de  
L'O.P.D.Q. (EST)

## L'École d'Hôtellerie de la Polyvalente-des-Monts à Ste-Agathe devrait être une discipline à l'échelle provinciale.

En présence des députés du comté, MM. Dupras et Lapointe, nous avons assisté à une démonstration de savoir-faire des étudiants de l'école. Porto, vin, mousseux, filet de boeuf en croûte, crêpes Suzette flambées, etc. repas de trois heures, ont certes suffi à prouver la qualité des cuisiniers et du service. Mais là n'était pas le vrai but de cette réception.

Il faut sensibiliser aujourd'hui les députés, le gouvernement, la population, les journalistes, pour ensuite mettre sur papier et en vigueur une nécessité qui saute à l'oeil. Une école bien organisée, des locaux magnifiques, des installations culinaires, de tout genre pour tout endroit, électricité ou gas ou bois; tout existe à Ste-Agathe pour une promotion à l'échelle provinciale d'une école d'hôtellerie pour adultes et jeunes, dans le beau décor des Laurentides, au coeur même de la gastronomie, au centre de possibilités d'emplois immenses dans les nombreux hôtels de la région, en vue d'une amélioration sous toutes ses formes du bien-manger et bien-boire, avec une touche innovatrice de perfectionnement dans la couleur locale à servir sur nos tables.

Faudra-t-il d'autres études pendant des années? Faudra-t-il une autre promotion pour décider nos gouvernements à agir sur ce sujet. De la bonne nourriture, bien apprêtée, servie par des étudiants bien rodés, qui deviendront des professionnels du SERVICE HOTELIER auprès de la classe touristique; industrie, la plus rentable au Québec! Voilà un autre sujet qui doit nous préoccuper et aboutir?



M. Séguin, Directeur, M. Willcott, M. Gaston Benoit, Principal Polyvalente, M. Maurice Dupras, Député fédéral, M. Roger Lapointe, député provincial, M. G. Steben, dir. des études, M. Maurice Ponto, Dir. du Centre de la Main-D'oeuvre.



Le cocktail, apéritif lors de l'ouverture de l'Auberge de la Corniche



De joyeux convives appréciant la fine cuisine de l'Auberge

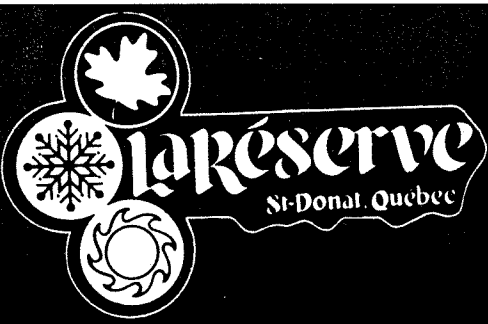


## NOUVEAU-NOUVEAU-NOUVEAU

**SKI EN SOIREE**  
**6½ à 10 heures--Vendredi et samedi**  
**Et tous les soirs durant la période**

**des fêtes**  
**\$2.50**

**la piste éclairée**  
**A PARTIR du 15 DEC.**



**La veille du jour JOUR DE L'AN**

**SOUPER**  
**GASTRONOMIQUE**

**De 7 hres à 1 hre. p.m.**

**Information: 424-2441**

*La Direction est heureuse de présenter ses Meilleurs Voeux à tous ses clients et amis.*

**BOUTIQUE ET ECOLE DE SKIS**

**Information:**

**Centre de Ski La Réserve**  
**Don Dairy.**  
**Tél. 424-2441**



Le club a reçu sa niveleuse et le skidozer est prêt à opérer dans les sentiers. Il nous manque que de la neige. Notre opérateur de skidozer M. Clarence RITCHIE s'occupe à faire de la réparation de ponts dans les sentiers.

Le sentier reliant le lac Sylvere et le lac Georges est en voie d'être complété. Nous attendons le bulldozer. Tous les motoneigistes du coin ont bien hâte d'en faire l'ouverture.

Une autre fois, nous rappelons aux motoneigistes d'être courtois dans les sentiers. Encore une autre fois, il nous fut rapporté que des propriétaires de terrain avaient été victimes de gros mots de la part de motoneigistes. Il ne faut pas oublier que ces propriétaires de terrain sont gentils de nous laisser passer, il ne faut que vous nous nuisiez à la direction de votre club pour permettre l'ouverture de sentiers. Si des anomalies de la sorte sont constatées par les patrouilleurs du club, les membres qui auront manqué de courtoisie pourront être renvoyés comme membre et se voir refuser l'accès de tous les sentiers.

La direction est en train de planifier pour avoir des patrouilleurs de sentiers. Ces patrouilleurs bénévoles, verront à ce que les motoneigistes aient leur cartes de membres et respectent les biens d'autrui.

Pour l'information des amis motoneigistes, nous reproduisons un article du règlement 7 sur la motoneige;

l'article 7.52

Toute personne a droit d'accès, avec la motoneige qu'elle désire conduire avec ou sans traîneau, à tout sentier de catégorie A ou B pourvu:

- a) Qu'elle détienne un permis l'autorisant à conduire une motoneige
- b) Qu'elle porte sur elle le certificat d'immatriculation de la motoneige qu'elle désire conduire et celui de son permis de conduire et;
- c) Si elle détient un laissez-passer d'un exploitant de sentiers de catégorie A ou si elle est membre d'un club agréé
- d) Si elle n'est pas membre d'un club agréé ou ne détient aucun laissez passer d'un exploitant de sentiers de catégorie A

1) Qu'elle paie le droit exigible par l'exploitant

2) Qu'elle prenne connaissance du document visé à l'article 7.108 et le signe et le remet au préposé de l'exploitant.

Note: Ce qui veut dire qu'un patrouilleur de sentiers pour le club est autorisé à vérifier les documents requis et si la personne n'est pas membre d'un club agréé, il doit immédiatement prendre un laissez-passer d'un jour ou bien prendre sa carte de membre annuelle si non il doit être expulsé du sentier. Cette sévérité est pour protéger le propriétaire de terrain qui laisse passer les motoneigistes car lors de la demande de carte, il doit signer une formule dégageant le propriétaire de terrain de toutes responsabilités lorsqu'il circule dans les sentiers. La direction de votre club de motoneige veut protéger les gens qui nous laissent circuler et qui nous laissent passer.

Le mois prochain d'autres articles du règlement 7 seront cités pour l'information de la population.

La Direction  
Club motoneige St-Donat Inc.  
Par. Laurier Gauthier Sec. trés.

## BESOIN D'EXERCICES

BESOINS D'EXERCICES: Conditionnement physique, Sports collectifs (basket ball, hockey russe, etc.)

VENEZ VOUS JOINDRE au groupe.. à tous les Mardis, de 7h.30 à 9h.30 au gymnase de l'école Sacré-Coeur.

CECI s'adresse à tous les joueurs de ballon-bailai, de hockey et à tous ceux qui ne peuvent suivre ces 2 activités.

POUR une esire de 10 soirs; la somme de \$10.00 soit \$1.00 pour 2 heures!

Le cours fait partie de l'éducation aux adultes POUR INSCRIPTION: s'adresser à Bernard Therrien, Tél.: 424-2642 (un minimum de 10 participants est requis).

## CENTRE DE REFERENCE

### ET D'INFORMATION

### Hôtel-de-Ville St-Donat

SAVIEZ-VOUS QUE?

Depuis juillet dernier, il existe dans votre municipalité un centre de référence et d'information qui reçoit et entend des personnes qui ont une insatisfaction ou qui ne savent à quel endoit s'adresser pour résoudre leurs problèmes.

Hé bien, c'est simple... vous n'avez qu'à signaler le numéro de téléphone suivant 424-2206 ou vous présenter au Bureau aux journées indiquées:

LUNDI DE 10.00 hres A 12.00 hres ...

JEUDI DE 13.00 hres A 17.00 hres ...

La personne qui répondra à votre appel tentera de vous mettre en communication avec l'un ou l'autre des services existants dans la région.

Plusieurs personnes ont déjà bénéficié des services qui sont à votre disposition.

Si vous n'étiez pas au courant de ce nouveau service, n'hésitez donc pas.. Dites-le à vos amis. C'est un service tout à fait gratuit...

A VOUS D'EN PROFITER  
VOTRE COMITE  
LE "CRI"

424-2206

424-2206

424-2206

## SKI DE FOND



## Club de Golf St-Donat

Un sport familial sain et économique. Le terrain du Club de Golf ainsi que le Club House seront ouverts cette année aux amateurs de Ski de Fond.

Tél.: 424-2658.

Si vous êtes intéressé à devenir membre, remplissez la formule ci-jointe, et retournez la accompagnée de votre chèque au "CLUB DE GOLF ST DONAT" St-Donat, P.Q. JOT 2CO

FORMULE D'ADHESION:

Nom et prénom..... Epouse

Adresse..... Tél.:

Nom des enfants.....

COTISATION:

Célibataire \$10.00 ( )

Couple 15.00 ( )

Enfants 1.00 ( )

Maximum par famille \$20.00 ( )

Signature du requérant.

## Normand Campbell

NOTAIRE

TÉL. 424-2882

C.P. 238

ST-DONAT

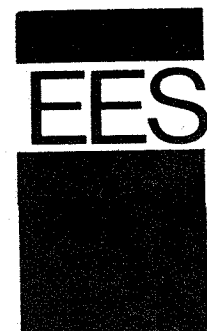
BUREAU SITUE AU 253 RUE AUBIN  
ST-DONAT

HEURES D'OUVERTURE

Du lundi au samedi de 9:00 à 17:00 hres.

En soirée de 19:00 à 21:00 hres, sauf le samedi

Mercredi pas de bureau, merci.



ENTREPRISES  
ELECTRIQUES  
ST-DONAT INC.

ENTREPRENEUR ELECTRICIEN

paul duplessis, 819-424-2648  
c.p. 339 st.donat, co.montcalm



Tél.: Ste-Agathe  
326-3887-8

R. Fournel Inc.

Représentant à St-Donat :  
Jean-Marie Guénette,  
Tél.: 424-2711

850, rue Principale,  
Ste-Agathe-des-Monts,  
-P.Q.

(514) 688-4977

Pierre Trudel, c.a.

Boileau, Trudel & Associés  
comptables agréés - chartered accountants

460, boul. Chomedey - Suite 304  
Ville de Laval

# auberge de la CORNICHE

ST-DONAT. P.Q.

\*\*\*\*\*  
**SALLE A MANGER**  
 Sur semaine  
 ouverte de 6 à 9 heures p.m.  
 sur Réservation.  
 durant FIN-DE-SEMAINE  
**DINER et SOUPER**  
 toujours sur Réservation  
 \*\*\*\*\*  
**BAR**  
 Sur semaine  
 Ouvert de 4 à 12 heures p.m.  
 Durant FIN-DE-SEMAINE  
 de 4 heures p.m.  
 à 2 heures a.m.  
 \*\*\*\*\*

**11 chambres**  
 à votre disposition.  
**Madeleine et**  
**Charles Beard, Chef.**  
**ROUTE 329, SAINT-DONAT.**

## OUVERTURE OFFICIELLE

7 décembre 1974

Pour réservation : 424-2714

### PROGRAMME DU TEMPS DES FETES

24 décembre: A la carte.

25 décembre: Brunch de Noël  
10 hres a.m. à 3hres p.m.  
Réservations.

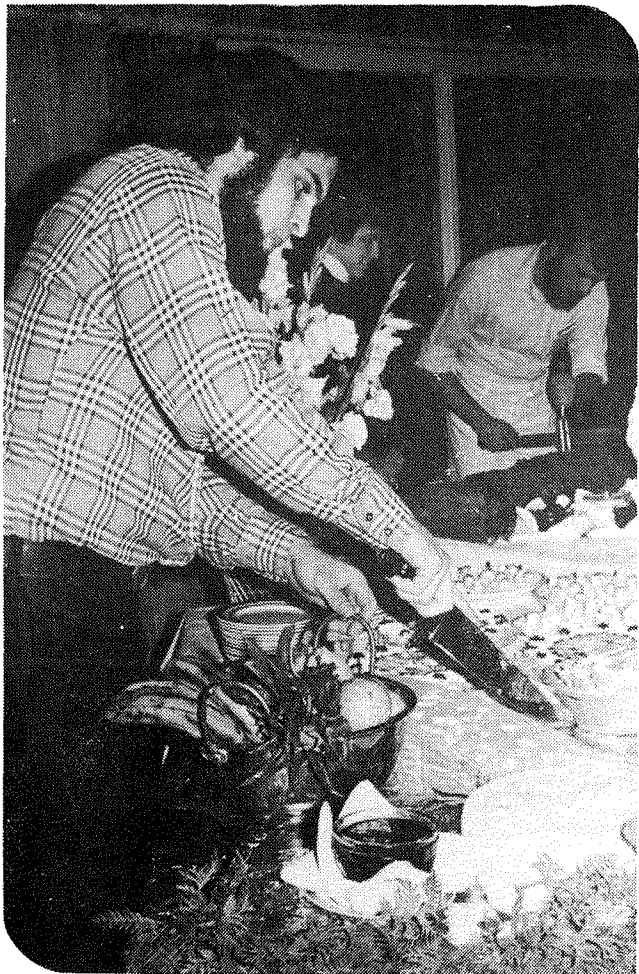
26 au 30 déc.: A la carte

31 décembre: SOUPER de la St Sylvestre  
REPAS GASTRONOMIQUE  
CHAMPAGNE \$50.00  
ORCHESTRE - DANSE le couple  
RESERVATIONS avant  
le 27 décembre.

1 Janvier: BRUNCH de la Nouvelle Année  
(Smørgsborg)  
10 hres a.m. à 3 hres p.m. \$10.00  
Réservations

1 Janvier: Souper "Buffet"  
Réservations

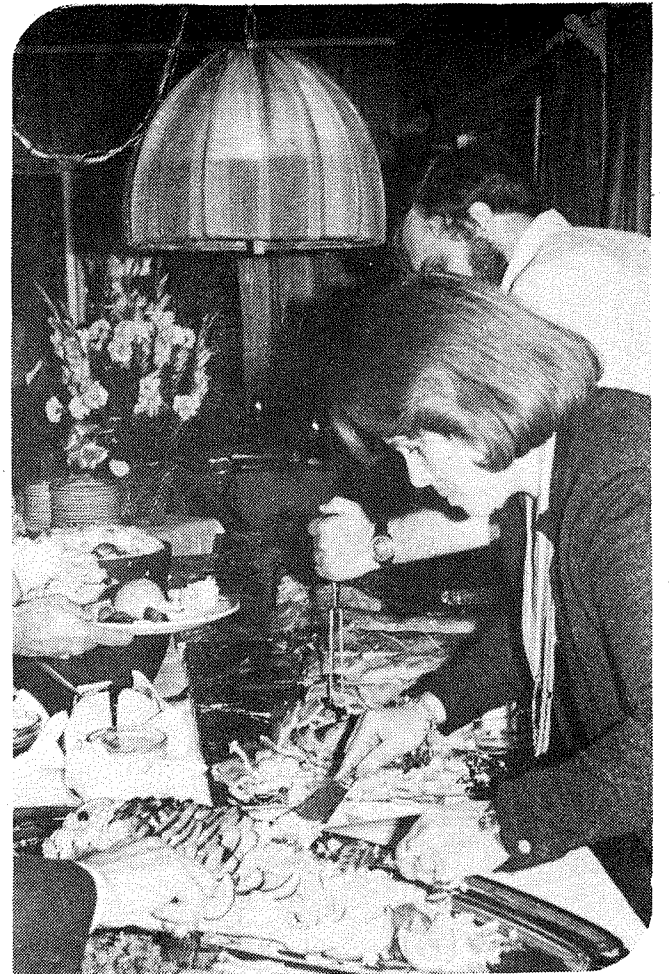
**Bienvenue à tous.**



*Si vous voulez gâter  
 vos parents, vos amis.  
 C'est l'endroit idéal pour  
 vos repas gastronomiques!*

Tél. 424-2714

*Suzanne et  
 Pierre Brouillet, Prop.*





*Joyeux Noel*



*Message spécial*



*samedi, 21 décembre*



*Visite du Père Noel  
avec "surprise" pour  
tous les enfants*



**Gilles et Ronald vous attendent.**



**ameublements**

**Barbeau & Garceau enr.**

435 rue Principale, St-Donat

TEL. (819) 424-2133





# CENTENAIRE



**- 100 - 100 - 100 - 100 - 100 -**

L'année du CENTENAIRE s'achève.....  
Pour la terminer en BEAUTE  
Une SOIREE "monstre"..... le 14 décembre, au sous-sol de l'église.



Toute la famille y sera  
Toutes les familles y seront  
Les amis avec les cousins, les cousines  
Les voisins avec "mon oncle" et "ma tante"  
Les néo-donatien avec les "touristes"  
Les gens du Lac Provost avec ceux du  
Lac Croche  
Les gens du Lac Baribeau avec ceux du  
Lac Ouareau  
Les gens d'en haut et les gens d'en bas.  
Tout ..... le ..... monde..... enfin!

C'est une soirée SOCIALE  
MONDAINE  
FAMILIALE  
PAROISSIALE  
OU TOUT LE MONDE DOIT  
Y ETRE.....!

Les billets sont en circulation..... des chefs de famille,  
des chefs de groupe  
des chefs d'association  
ont en main des BILLETS. ....

S'ils ne t'ont pas "contacté"..... ne fais pas le "snob" ou le "pincé"  
et demande lui ton billet..... n'attends pas.... Tu risques de  
FETER "dehors"..... et par ta faute.

Les responsables de la distribution des billets sont REJAN GAUDET  
CECILE LACOSTE, NORA GRANGER, JEANNINE BRAULT.....  
Il n'y a pas de billets en vente dans les magasins..... !

Tu as participé au CENTENAIRE  
Tu n'as pas participé durant le CENTENAIRE  
Pour les deux catégories.... c'est la GRANDE SOIREE  
OU les premiers seront heureux de voir les deuxièmes.....!  
BIENVENUE A TOUS..... !

LES FETES DU CENTENAIRE SE TERMINERONT PAR UNE MESSE  
D'ACTION-de-GRACES en l'église St-Donat le 31 décembre 1974 à MI-  
NUIT.

## L'A.F.E.A.S.

Le 24 novembre avait lieu au sous-sol de l'église la PARTIE DE  
CARTES ANNUELLE organisée par l'AFEAS

Une foule toujours fidèle est venue "jouer aux cartes" et s'amuser dans  
un atmosphère de fêtes.... Plus de 400 personnes ont encouragé par leur  
présence et avec leurs "sous" les organisatrices, qui ont travaillé ferme  
pour faire de cette soirée un grand succès.

Mme Dupuis présidente assistée de son comité ont rendu un hommage  
à l'occasion du Centenaire à toutes les dames qui ont présidé le mouvement  
de l'AFEAS depuis 40 ans dans St-Donat. M. Réjean Gaudet voulant rendre  
témoignage à ces dames les a décorées de l'ORDRE DU DONATIEN. PLU-  
SIEURS autres personnalités de St-Donat qui ont participé d'une manière  
ou d'une autre durant le Centenaire ont été également décorées.

L'AFEAS remercie sincèrement tous les commerçants et les parti-  
culiers qui les ont inondées de cadeaux pour leur aider à faire de cette  
partie-de-cartes un succès éclatant.



Mesdames René Labelle, Jules Monette, Mariette Dupuis, Hormidas St-Pier-  
re, Pierrette Juteau, Donat Lavoie, et soeur Françoise Thibeault.

## EN POTINANT.

Nos artisans - artistes  
ne font jamais les choses  
comme tout le monde.... Michel Larcier  
vous dira avec le sou-  
rire: "Ma fille, à moi,  
elle est née à 75 mil-  
les à l'heure." Car vous  
savez, c'est en se ren-  
dant à l'Hôpital de Ste-  
Agathe que Claire a don-  
né naissance à une  
grosse fille.

J'ai oui - dire que cer-  
tains membres du Com-  
ité du Centenaire....  
sont inquiets... Il se de-  
mandent ce qu'ils feront  
pour occuper leurs lo-  
sirs.... en 1975. Auriez-  
vous des suggestions?

Durant "l'été des Sau-  
vages" en novembre,  
deux dames de Val Da-  
vid ont visité grâce à  
Denise Lamarche, le ma-  
rais du Lac Ouareau,  
pour y trouver des (ar-  
bustes rares que l'on  
trouve ici). Et elles ont  
dit être étonnées du re-  
mous qui tourne autour  
de St-Donat. Elles nous  
envient à la nouvelle que  
notre Centre Culturel  
est en bonne voie.

Entendu au prône le 10  
novembre à St-Donat,  
M. le curé nous parlait  
de la Réincarnation et  
il a eu une petite phra-  
se suave. "Moi, (le cu-  
ré) je connais un bon  
nombre de gens qui ne  
voudrait pas être réin-  
carné pour revivre... Un  
autre CENTENAIRE".

Ne demandez jamais à  
Jean-Pierre de vous ap-  
porter un "os à soupe...  
Jacqueline son épouse  
en sait quelque chose...  
Il aurait fallu un bain  
pour le faire bouillir.

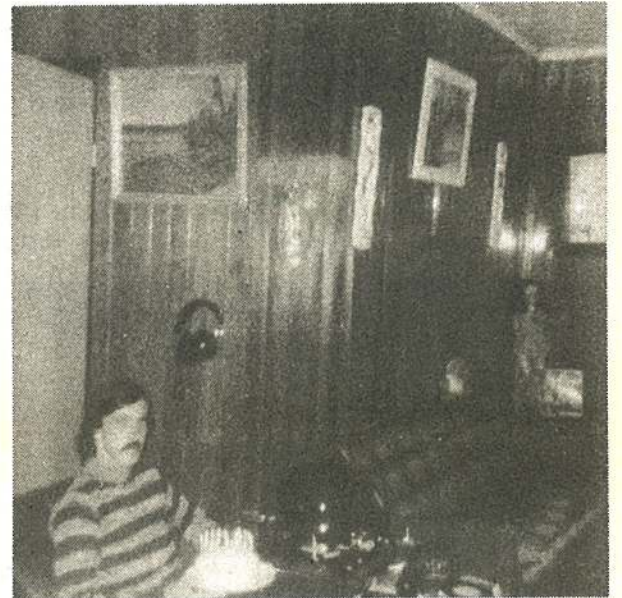
M. L'Abbé Potvin du  
Cercle des Mycologues  
de Montréal est aussi un  
"expert" en botanique.  
Un cours d'initiation à  
l'écologie et à la botan-  
ique laurentienne se-  
rait possible ICI à St-  
Donat. Les amis de la  
nature y trouveraient  
matière à satisfaire  
leur curiosité et les jeu-  
nes, une possibilité de  
travail dans les parcs  
et les camps de vacan-  
ce. Les intéressés.....  
veillez communiquer a-  
vec ALTITUDE 1350  
Tél.: 424-5941 (ce n'est  
pas un potin, c'est sé-  
rieux.)

La pharmacie St-Donat  
fête son 10 anniversaire.  
Jeannine et René depuis  
leur arrivée n'ont pas  
perdu leur temps. Ils  
sont maintenant pro-  
priétaires de pharmacies  
à Ste-Agathe et St-Jovi-  
te. BRAVO et lâchez  
pas.

M. et Mme Georges Ro-  
berge (Mlle Garceau)

sur l'île de Vancouver  
réclament leur ALTITU-  
DE 1350 pour combler  
la distance qui les sépa-  
rent. Bonne Fête à Mé-  
lanie l'an saluts à vous.

L'émancipation de la  
femme se poursuit....  
Jeanne d'Arc Lavoie a  
reçu son certificat d'a-  
gent d'immeubles, elle  
travaille avec son mari.



Vous connaissez Yvon  
Bertrand de St-Donat...  
il prend son cours de

"boucher" à Joliette du-  
rant l'hiver.... il sera  
disponible au printemps.  
Avis aux marchands.

### SPECIAL DE DECEMBRE ECONO SKI ENRG. NOEL pour les enfants

	Rég.	Spécial Econo Ski
Chandails Gordini et White Stag	\$29.95	<b>\$16.95</b>
Ensemble Anorak et pantalon	\$40.00	<b>\$25.00</b>
Ensemble O'bermeyer, enfant	\$45.00	<b>\$35.00</b>
Mitaines; enfant "Nancy Greene"	\$ 9.00	<b>\$7.00</b>

Je souhaite à tous  
mes clients et amis  
**JOYEUX NOEL**  
**BONNE ET HEUREUSE ANNEE**  
Florent Pagé, Prop

Le magasin sera ouvert

8 hres a.m. à 8 hres p.m. les fins de semaine.

10 hres a.m. à 8 hres p.m. sur semaine.

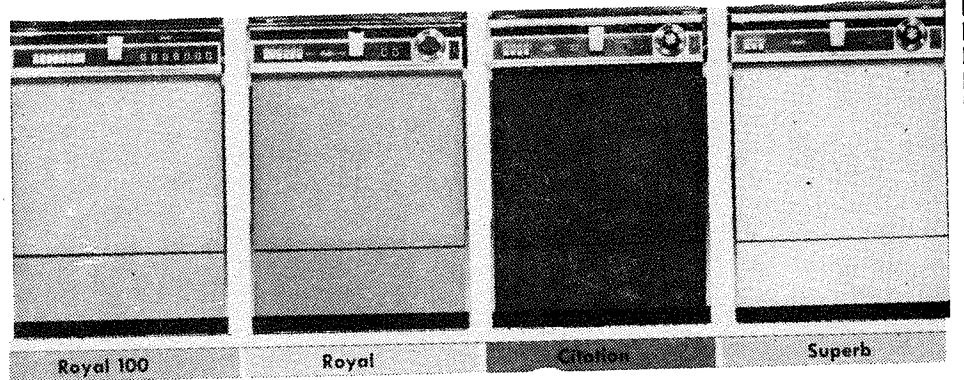
**328, rue Principale**  
**St-Donat** Tél. 424-3113



# Inglis



**laveuses**



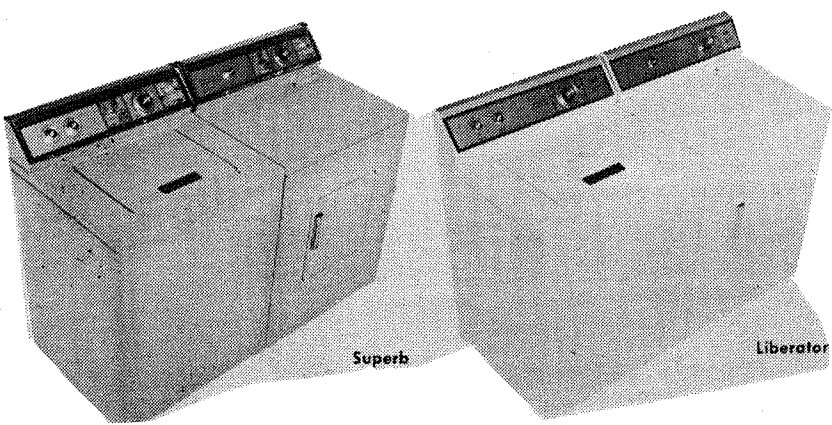
**CARACTÉRISTIQUES**

- 2 vitesses de lavage/rinçage
- 3 cycles automatiques
- Dessus réversible pour dépeçage (M)
- Isolation insonorisante
- Assainisseur
- Filtre autonettoyeur
- Panier à argenterie
- Distributeurs de détergent et de conditionneur de rinçage
- (M) Modèle mobile seulement

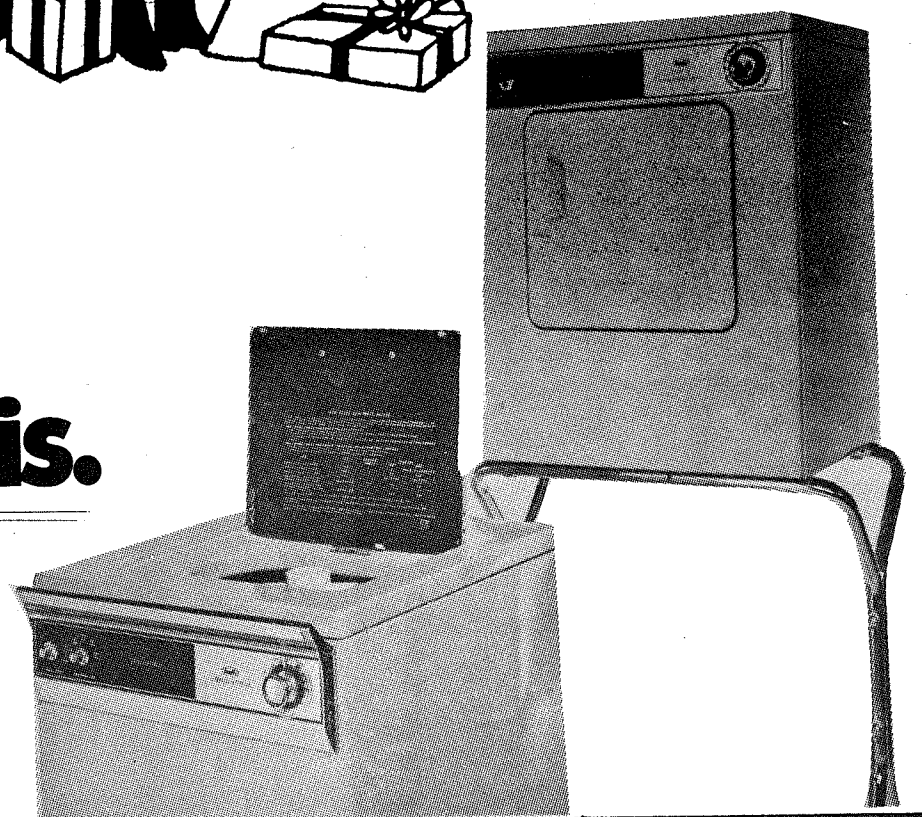
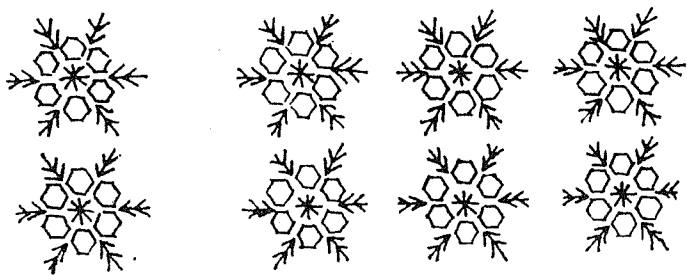
ROYAL COMPACTES

## La laveuse de vaisselle Inglis.

Ayant une capacité de 10 lbs chacune et des roulettes pratiques, des laveuses et sécheuses ménagent l'espace de plusieurs manières. Vous pouvez les mettre l'une sur l'autre ou si vous pouvez accrocher la sécheuse au mur et ranger la lessiveuse en dessous. Ou vous pouvez les installer en permanence sous un comptoir.



## Les Lessiveuses & Sécheuses Inglis.



# CHARENTE ET FRÈRE ENR.

- ▶ MEUBLES DE TOUT STYLE
- ▶ TAPIS-TAPISSERIE

- ▶ SERVICE DE DECORATION INTERIEURE

- ▶ 600, PRINCIPALE
- ▶ ST-DONAT
- ▶ TEL.: 424-2414

## Hockey féminin!

Hockey féminin est commencé depuis vendredi soir le 29 novembre. Tout laisse prévoir qu'une année "bien fun" est en marche. Bienvenue à tous les supporteurs qui aimeront voir évoluer les Libérées et les Emancipées, à 9.30 heures tous les mardis soirs, à l'Arena si d'autres désiraient se joindre au groupe les portes sont toujours ouvertes... Vous pouvez rejoindre Lise Cadot à 424-2218 ou Irene Monette 424-3174.

## LE HOCKEY MINEUR

Eh! oui, il est en marche le HOCKEY MINEUR. Depuis mercredi soir le 27 novembre l'Arena a ouvert ses portes et sa glace au grand plaisir des jeunes... et des autres. L'École de Hockey bat son plein... La cédule régulière débutera vers le 10 décembre.

Cette année il nous fait plaisir de vous présenter le comité bénévole qui s'occupera de nos jeunes durant l'hiver. Ce sont MM. Lucien Blaquière, président; Jacques Riopel, vice-prés.; Burt Lafontaine, secrétaire.

Les instructeurs: MM Serge Falardeau, Aurel Riopel, Denis St-Pierre, Maurice Lavoie, Gaby Dupuis, Lévis Lavoie, Michel Riopel, Pierre Poudrier, Gérald Lavoie, Lucien Blaquière, Pierre Vaillancout, Ben Lagacé, Jeff Aubin, Yvon Lavoie, Etienne Simard, André Picard, René Collins, Jacques Riopel, André Simard, René Gran ger. Les Arbitres: MM Gilles Levert, (en chef) Yvon Sigouin, Christian Poirier et François Charbonneau (adjoints)

Le Club de Hockey Mineur de St-Donat comprend 15 équipes où 140 joueurs sont inscrits. La Direction remercie chaleureusement les commanditaires des différentes équipes et souhaite la plus cordiale bienvenue à tous les instructeurs anciens et nouveaux. A vous chers parents et public elle adresse une invitation spéciale à venir encourager nos jeunes, qui débute la saison "dans le meilleur esprit sportif".

# LIGUE BALLON-BALAI

## 20-40

C'est parti!

Lors d'une assemblée des joueurs de Ballon-balai tenue à l'Hôtel de Ville de St-Donat le 12 novembre 1974, l'exécutif de la Ligue de Ballon-balai 20-40 a été élu;

Président: Gilles Coutu, Vice Président; André Picard, Secrétaire: Guy L'Espérance, Trésorier: Serge Falardeau.

Par la suite, le 19 novembre 1974 se tenait à l'Auberge La Perdrière la séance de repêchage qui devait former 4 équipes:

Equipe: Pharmacie Brault & Trudeau.

Instructeurs: Aurèle Riopel

Beaudry Jacques, Houle Victor Boisvert Michel Lavoie Michel, Busilacchi Robert, Leduc Alain Coutu Gilles, Picard André, Demarbre Serge Robidoux Jean, Gardeau Benoit, Therrien Bernard,

Equipe J.P.G. Instructeur: Me Réal Payette Barbe Serge, Lanoue Paul, Barbera Bernard Lavoie Ronald, Béland Bernard, Lemay André Forget Michel, L'Espérance Guy, Hayes Claude, Levert Michel, Lafontaine Nil, Simard

Aiain.

Equipe: Coutu T.V. Instructeur: André Simard Brisson Yvan, Gervais Michel, Charbonneau René, Lavoie Gérald, Charest Claude, Régimbald Denis, Charette Victor, Ritchie Yves, Dolbec Jean, St-Amour Jean, Duhaimie Normand, St-Amour Réal.

Equipe: Hôtel Montagnard Instructeur: Serge Falardeau.

Bélanger Gilles, Marseau Gilles, Bourgeois Jean, Nadon Victor, Deslauriers Jean-Pierre, Poudrier Maurice, Gaudet André, Rivest Gilles, Lafrance Robert, St-Amour Noël

Lamothe Pierre, St-Amour Richard. Les arbitres de la ligue seront: Bertrand Lafontaine, Pierre Charbonneau et Robert Ladouceur.

Le représentant du ballon balai sur le comité de discipline sera M.Laurier Gauthier.

La cédule régulière débutera le 2 décembre 1974 pour se terminer le 6 mars 1975 et sera suivi par les semi-finales et la finale qui seront des 3 dans 5.

### LA LIGUE DE HOCKEY POLLUTION:

La ligue de Hockey "POLLUTION" a commencé ses parties régulières. Cette année 3 équipes seulement évolueront à l'Arena. Le mercredi et à 9.30 p.m. Les dirigeants et les joueurs espèrent jouer encore cette année d'un support des amies et des épouses... pour bien jouer et se récréer.

### COUCHE-TARD

Une ligue de COUCHE-TARD pour le ballon balai et pour le hockey est à s'organiser... Tous son invités. Les responsables: Ballon-balai, Lévis Lavoie 424-2060: hockey, Serge Falardeau 424-2826.

**À joyeux Noël,  
joyeux choix!**

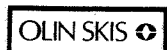


Lucien  
Foisy  
votre agent Molson

PENTE DE SKI



Le Centre a fait acquisition d'une "poudreuse" pour permettre un meilleur état des pistes. 2. pouces de neige poudreuse. En tout temps



Visitez notre nouvelle  
BOUTIQUE de Ski

Nous sommes dépositaire des meilleures marques spécialisées en équipement

25%



de réduction sur équipement complet

Ensemble de ski à partir de \$70.00

BONNE SAISON

à tous!

SERGE ET MARCEL

à votre SERVICE

# LE TESTAMENT

Qu'est-ce que le testament? Encore aujourd'hui bien des gens répugnent à rédiger cet acte pour toutes sortes de motifs.

Il s'agit pourtant là d'un acte très simple, et qui élimine énormément de problèmes.

**DEFINITION:**

Le testament est l'acte par lequel une personne rédige ses dernières volontés, par lequel une personne décide à qui iront ses biens après son décès.

Il importe aussi de savoir que cet acte peut être changé en tout temps par le testateur, en tout ou en partie. Enfin, il faut savoir que le législateur a permis au testateur une liberté complète quant au choix des personnes à qui seront dévolus les biens.

**FORME:**

Il existe trois formes de testament, soit:

A) Le testament suivant la forme olographe:

C'est celui qui doit être écrit en entier et signé de la main du testateur, sans qu'il soit besoin de notaire ni de témoins, (Art. 850 C.C.) Donc toute personne pourrait rédiger son testament elle-même et le signer suivant une expression populaire "sur le coin de la table, et le tout serait valide. Cependant, il existe des inconvénients à cette forme de testament.

1- Tout d'abord ce testament devra être vérifié par la Cour quant à son authenticité. De plus il pourra être contesté par toute personne intéressée.

2- Si le testateur n'a parlé à personne du fait qu'il a rédigé son testament, il y a de fortes chances pour que celui-ci ne soit jamais retrouvé et qu'alors on doive procéder au partage des biens comme s'il n'y avait pas de testament. Et dans ce cas il est possible que les héritiers soient des personnes toutes autres que celles choisies par le testateur.

3- De plus, ce testament, parce que mal protégé, pourra être perdu, ou détruit par exemple par le feu. Ou encore il est fort possible qu'une personne l'ayant trouvé et ne se voyant pas nommée dans ce testament, le déchire tout simplement.

4- Enfin, sera-t-il aussi complet que celui préparé devant un notaire? Contient-il toutes les dispositions importantes?

Les autres formes de testament sont enfin celles:

B) Suivant la forme Notariée.

C) Suivant la forme dérivée d'Angleterre.

Quant à ces deux dernières formes, nous y reviendrons au cours d'une prochaine chronique.

Et pour conclure, afin d'éviter l'aspect sinistre du testament songeons qu'il s'agit là en quelque sorte d'une lettre de remerciement envers les personnes aimées et qui sont laissées, d'une preuve de reconnaissance envers elles.

Votre tout dévoué, Réal Payette, Notaire

# ART 100

Vous avez sans doute constaté que l'Exposition Art-100 a sensibilisé encore un peu plus la population locale aux arts et a attiré beaucoup de gens de l'extérieur. C'était là un des objectifs que s'était donnés le Comité. Par contre, le Comité de la Bibliothèque Municipale travaillait également de son côté, depuis plusieurs mois, à apporter aux gens de la place des activités culturelles. Les deux Comités ont donc mis leurs idées ensemble avec un autre objectif, cette fois établir un Centre Culturel ici-même à St-Donat. Evidemment, ce n'est pas pour demain mais, en attendant, nous ferons notre possible pour vous offrir certaines activités intéressantes. Nous avons la certitude que vous serez tous d'accord avec nous en disant que ce serait un atout de plus pour St-Donat et si nous avions notre Centre Culturel.

Nous nous sommes donc rencontrés le 3 novembre dernier au local de la Bibliothèque. Etaient alors présents Mesdames Lacoste, Nielly, Brouillet Brault, Cailloux, Brown, Bloom, Falardeau, Mssrs. Gaudet, Nielly, Reznick Jauvin, Cailloux, Bertrand et Ziedel. Quelques-uns n'ont pu se rendre. C'est donc dire que, déjà, il y a une vingtaine de personnes qui croient à la rentabilité d'un tel projet. Nous avons, par la même occasion, formé un exécutif dont voici les noms des membres:

Présidente: Cécile Lacoste, Trésorier: Maurice Reznick, Vice-Président: Marcel Cailloux, Secrétaire: Nicole Falardeau, Information: Réjean Nielly

Il a aussi été décidé que nous garderions le nom "ART-100". Les réunions auront lieu le premier dimanche de chaque mois. Nous avons beaucoup de pain sur la planche. Des démarches ont été faites. Des activités se préparent. Des idées formidables ont été données et seront développées dans les semaines à venir. C'est un départ...

Nous désirons vous mettre au courant de ce qui bougeait dans le domaine culturel et nous espérons avoir votre appui dans cette entreprise de grande envergure car ce Centre sera le nôtre et nous essaierons tous ensemble d'en faire un succès.

Le mois prochain, nous vous donnerons d'autres nouvelles.

Nicole Falardeau, Secrétaire.

**ATTENTION LES ENFANTS!**

AMENEZ VOS AMIS

PIECE DE THEATRE A L'OCCASION DE NOEL

ET CONCOURS DE COSTUMES POUR LES ENFANTS

CONDITION DU CONCOURS:

Chaque enfant participant (jusqu'à 16 ans incl.) prend un livre à la Bibliothèque, choisit un personnage dans ce livre et s'habille d'après le costume du personnage en question.

ENDROIT: COLLEGE SACRE-COEUR AU SOUS-SOL

DATE: LE 14 DECEMBRE

HEURE: 2:00 P.M.

ATTENTION: PRIX AUX PLUS BEAUX COSTUMES

PIECE DE THEATRE

"LA REVOLTE DES JOUETS"

AUTEUR: DENIS BEAUCHAMPS

PRESENTEE PAR LA TROUPE "LES LUTINS JOYEUX"

PRIX D'ENTREE: 50 sous.

MEME ENDROIT, MEME DATE- VENEZ VOUS AMUSER

CETTE FETE EST ORGANISEE PAR VOTRE "BIBLIOTHEQUE MUNICIPALE".

BIENVENUE A TOUS!

## CENTRE PROFESSIONNEL SAINT-DONAT ENRG.

*Réal Payette, D.E.C. L.L.L. D.D.N.*  
NOTAIRE - NOTARY  
CONSEILLER JURIDIQUE

**ROBERT Y. LAVOIE**  
COMPTABLE AGREE

**GAETAN CHAMPAGNE, B.A., L.L.L.**  
AVOCAT - PROCUREUR

*Dr. Pierre Villeneuve O.D.*  
OPTOMETRISTE - OPTOMETRIST

**444 rue, PRINCIPALE  
ST-DONAT**

**C.P. 273**

**ST-DONAT JOT 2CO**

**Tél. (819) 424-2363**

**PHARMACIE ST-DONAT****RENE BRAULT****1964****PHARMACIE ESCOMPTE****BRAULT TRUDEAU****1974**

10e ANNIVERSAIRE

**MAXI - ESCOMPTE**

10 JOURS 3 DEC. AU 12 DEC.

**CIGARETTES** REG. **\$4. 87****CARTOUCHES** KING **\$4. 97**

LIMITE 3 PAR CLIENT

**SACS A ORDURES** **.49**

PETIT REG. 89¢

GROS REG. \$1.19

**.69**

LIMITE 3 PAR CLIENT

**BROSSES A DENTS SQUIBB**

REG. 89¢

SPECIAL **.17**

LIMITE 3 PAR CLIENT

**PAPIER TOILETTE DECOR**

2 ROULEAUX

SPECIAL **.37**

LIMITE 5 PAR CLIENT

**SAVON JERGENS**

REG. 23¢

SPECIAL **.09**

LIMITE 10 PAR CLIENT

**CHOCOLAT SMILES'N CHUCKLES**

MINT PATTIES 6 ON.

REG. 69¢

SPECIAL **.39**

LIMITE 3 PAR CLIENT

**PATE A DENT LISTERINE**

REG. 79¢

SPECIAL **.27**

LIMITE 3 PAR CLIENT

**FIXATIF CINDERELLA 13 ON.**

REG. \$2.29

SPECIAL **.57**

LIMITE 3 PAR CLIENT

**ANTIPHLOGESTINE 2 ON.**

REG. \$1.79

SPECIAL **.79**

LIMITE 3 PAR CLIENT

**SHAMPOO VO 5 15 ON.**

REG. \$2.69

SPECIAL **\$1.17**

LIMITE 3 PAR CLIENT

**RINCE BOUCHE CEPACOL 22 ON.**

REG. \$1.99

SPECIAL **.87**

LIMITE 3 PAR CLIENT

**FLASHCUBES SYLVANIA**

REG. \$2.25

SPECIAL **\$1.19**

LIMITE 3 PAR CLIENT

**FINITION DES FILMS**COLLECTE ET LIVRAISON DIRECTEMENT PAR LA COMPAGNIE BELLEVUE PHOTO  
A TOUS LES JOURS

RESULTAT GARANTI SANS EXCEPTION

**AIMEZ LES OU LAISSEZ LES**

## CHRONIQUE SUR LE SKI DE FOND

Bonjour amis skieurs,

La neige déjà recouvre le paysage et le froid se fait de plus en plus mordant. Encore 3 ou 4 pouces de neige dans la forêt, et nous serons prêts à skier.

Mais pour bien skier, en plus d'avoir une bonne condition physique, il faut avoir un bon forrage. La technique aide aussi. Pour avoir ce bon forrage, je vais vous expliquer d'abord ce qu'est la neige puis en quoi consiste le forrage.

**LA NEIGE:** Si on étudie scientifiquement la neige, on s'aperçoit que la neige est une matière qui évolue et se transforme sous l'influence de facteurs météorologiques et mécaniques.

**Facteur météorologique:** L'air atmosphérique contient une certaine quantité de vapeur d'eau (évaporation des masses liquides du globe terrestre, mers, fleuves, lacs, etc.) Cette quantité est variable avec la température mais ne peut dépasser une certaine proportion pour une masse d'air considérée à une température donnée. On est, sur lors que cette valeur est atteinte que la masse d'air est saturée. Enfin, à saturation, l'air chaud contient plus de vapeur d'eau que l'air froid.

En conséquence, si une masse d'air humide se refroidit à une température inférieure à celle de son point de saturation, il va se produire un excès de vapeur d'eau, excès qui va se traduire par une précipitation, plus si la température atmosphérique est supérieure à 32 degrés F. et cristaux de glace si elle est inférieure à 32 degrés F. Ces cristaux sont de structure hexagonale, feuille à 6 côtés, prismes et le plus souvent des étoiles à 6 branches. Ces cristaux s'accrochent entre eux par leurs minuscules ramifications pour former des flocons.

Lorsque la neige tombe, elle est de consistance colonneuse, les innombrables cristaux s'entassent les uns sur les autres et leurs branches enchevêtrées laissent entre elles des particules d'air.

Mais à peine arrivée au sol, la neige commence à subir des transformations. Les cristaux en formes d'étoile se changent progressivement en grains de forme plus ou moins irrégulière. Cette métamorphose destructive détermine un tassement de la couche de neige. Cette transformation de la neige se concrétise par l'augmentation de la densité.

Exemples: La neige poudreuse très froide tombant sans vent ne pèse que 60 à 100 lbs la verge cube.

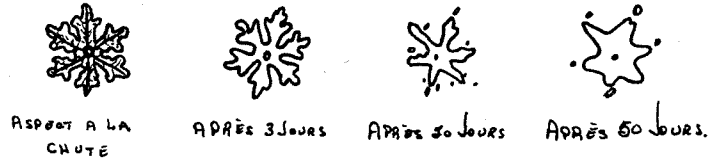
La vieille neige granuleuse pèse de 600 à 1,000 lbs la verge cube  
**FACTEURS MECANIQUES:** Comme tout matériau la neige possède certaines propriétés mécaniques: 1- Plasticité; sous l'effet de certaines forces, une couche de neige peut se déformer. Des ex. typiques de cette propriété sont les corniches de neige que l'on peut remarquer en bordure des toits de maison. 2- Compressibilité; c'est la propriété du tassement de la neige. Cette propriété diminue, évidemment, avec le vieillissement. 3- COHESION elle est fonction de la liaison des cristaux entre eux. Elle est plus grande pour les neiges transformées que pour les neiges fraîches.  
**FORTAGE**

Au début, les hommes se propulsaient différemment en skis; ils possédaient un ski long pour glisser et un skicourt pour propulser. Pour une meilleure propulsion, le ski court avait une semelle de peau et s'agrippait à la neige grâce aux poils. Aujourd'hui c'est le forrage qui remplace les peaux de poils. L'habitude de forter les skis pour améliorer le glissement est maintenant si bien ancrée dans nos habitudes que chaque skieur sait

que le forrage est indispensable pour jouir pleinement d'une promenade à skis.

Pour le skieur de compétition, le forrage joue souvent un rôle capital. Pour excellent que soient les farts, ils ne donnent pas toujours le résultat attendu. C'est que le fart doit satisfaire à 2 exigences contraires: a) offrir une grande surface glissante, c'est-à-dire une faible résistance. b) offrir un point d'appui solide, c'est-à-dire une grande adhérence à la montée.  
**COMMENT AGISSENT LES FARTS.**

Regardez bien le petit diagramme.



L'on voit qu'à mesure que la neige se transforme les points de cristaux de neige s'arrondissent de plus en plus.

Lorsque vous skiez, ces pointes rentrent dans le fart et lorsque vous glissez ces pointes en ressortent. Alors, si vous faites erreur dans le choix de votre fart du jour, il peut se produire 2 choses: 1- Si le fart est trop mou, les pointes rentrent très profondément dans le fart, se brisent et restent. Alors il y a accumulation de glace. 2- Si le fart est trop dur, les pointes ne rentrent pas du tout et vous n'avez aucune adhérence lors des montées; vous glissez par derrière.

Ainsi le matin, lorsque vous voulez partir en randonnée, tenez bien compte de l'état de la neige et de la température.

**CHOIX DU FART.** Il existe 2 catégories de farts: les farts durs et les farts mous. Ces derniers sont en tubes et très visqueux (klisters) tandis que les premiers sont dans les petits contenants cylindriques.

**FART DUR:** Ces farts sont utilisés dans 3 conditions de neige et à toutes les températures. 1- neige tombante 2- neige nouvelle, neige d'une journée et plus; 3- neige vieille, neige damée par les skieurs. Par exemple, on emploie le fart vert s'il fait très froid avec neige nouvelle; le fart bleu, si la neige est légèrement vieille etc. etc. de toute façon rien ne battra l'expérience.

**FART MOU:** Ce fart est utilisé dans des circonstances un peu spéciales soit uniquement sur des neiges transformées; glace, givre, neige en sel ou sur neige vieillie extrêmement bien damée.

Habituellement, on s'en sert le printemps à la fonte des neiges et que la température est au-dessus de 32 degrés F.

**APPLICATION DES FARTS:**

Les farts durs s'appliquent très facilement, on étend directement avec le tube sur le ski propre une mince couche de fart. Ensuite, vous polissez avec un bloc de liège ou avec la paume de la main.

Les farts mous doivent être appliqués à l'intérieur. On étale un peu partout le fart sur le ski puis avec l'aide d'un chalumeau afin de faciliter l'opération, on étend le klisters uniformément. On peut s'aider d'une charte de forrage que les compagnies de cire offrent avec leurs produits. Ça facilite le choix mais attention; fiez-vous sur votre jugement aussi, la charte ne tient pas compte de l'humidité!

J'espère que vous avez bien compris le principe du forrage car cela facilitera de beaucoup vos randonnées. Et maintenant, on se reverra sur les sentiers.

Bonjour et bon ski. ROBERT QUINTAL.

P.S. Ces deux chroniques (nov. et déc.) sont préparées avec l'aide de mes notes de cours conçues par Skiquébec.

## ECONO SKI ENRG.

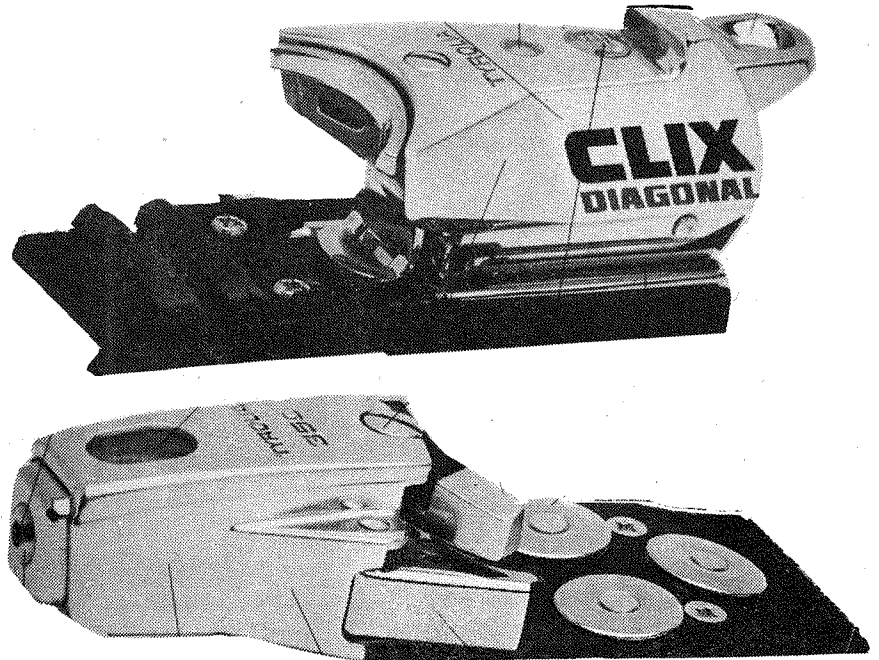
328 PRINCIPALE ST-DONAT TEL. 424-3113



C'EST LA NOUVEAUTE

Ensemble Kneissl dans le même motif

EGALEMENT DEPOSITAIRE DE SKIS DE FOND



TYROLIA SIGNE DE SUCCES

**TOKO**

# Cinéma Jano

# 424-2464

SAMEDI DIMANCHE DEC 14-15 18ANS Adultes

2 COULEURS

LA FIDÉLITÉ CONJUGALE DANS LA SOCIÉTÉ MODERNE!

GERARD DEPARDIEU  
MIQU-MIOU  
DYAN CANNON

SCANDALEUX AMORAL MONSTRUEUX

les Valseuses

IL N'EST PAS RECOMMANDÉ DE LES CONCIER

SAMEDI DIMANCHE DECEM 28-29 14 ANS

2 GRANDS "KARATE"

les maitres du KUNG-FU

Deux freres luttent à mort, dans de nouvelles techniques de combat

LES 7 VEUVES DE CHINE

J'IRAI VERSER DU NUOC MAM SUR TES TRIPES!

## Comment combattre l'inflation?

Chacun a sa petite recette, son petit truc, mais à Saint-Donat les membres d'une famille ont pris en main une partie de leur économie familiale.

L'été dernier 6 porcs ont été achetés. Madame a vu à l'élevage de ces bêtes. Dimanche le 3 novembre, Marcel Bertrand est revenu à un métier qu'il a déjà pratiqué "Tueur de cochon" "Saigneur" par sa disponibilité et son savoir-faire, il a tué les 6 bêtes.

Pour ces familles les congélateurs se sont remplis de belle viande fraîche et saine. Le coût relativement bas, si on le compare avec le prix du marché actuel les aidera à boucler leur budget plus facilement.

L'union, la coopération aidant n'est-ce pas un excellent moyen de combattre le coût toujours croissant de la vie! Heureuse initiative à encourager et à suggérer à ceux qui possèdent espace temps et savoir pour réaliser ce retour en arrière...

qui nous sauvera, peut-être!



M. Marcel Bertrand, le SAIGNEUR, M. Ovila St-Amour, le grilleur, M. Rosaire Riopel, Mme Xavier Riopel, Yvonne et Yvon Gauthier, Suzanne et Patrick Bannon, Céline et Pierre Charron, M. René Poudrier tous propriétaires qui se partageront 1000 lbs de viande.  
Photo de Mme Marcel Bertrand.

Parmi ceux qui feront parvenir une bonne réponse, un prix de \$5.00 sera tiré au sort.

**GAGNANTE DES MOTS CACHES DE NOVEMBRE**  
Mlle Marie Bertrand,  
105, rue Principale, St-Donat.

# PETITES ANNONCES 424-5941

A VENDRE: Doberman, femelle noir, 18 mois, enregistrée. \$150. Tél.: 424-2704.

A LOUER: Chalet 2c.c. salon et suicine, près La Réserve. Tél.: 424-5915.

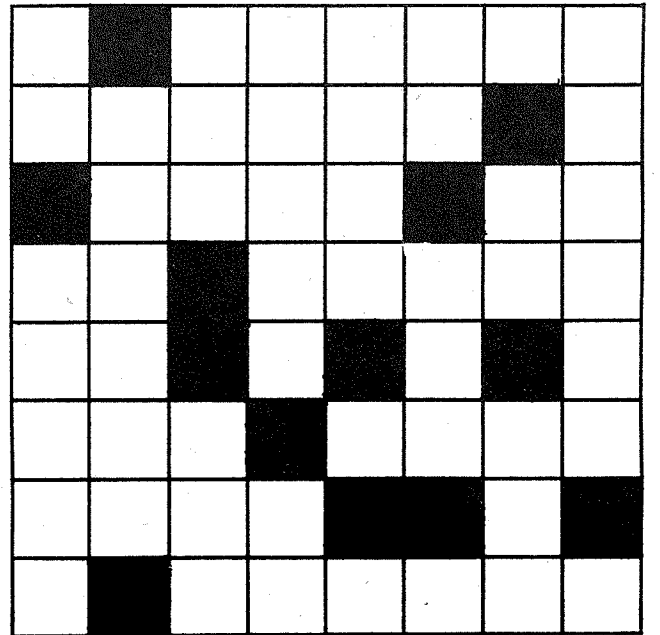
A VENDRE: Chalet, 3 c.c. rivière Ouareau. Tél.: 424-3091

A VENDRE: Auto, Dodge Dart 1973, V-8 automatique, radio, batterie neuve. Tél.: 424-3144.

OUVRAGE DEMANDE: Groupe avec expérience en relation publique, organisation de soirée, demande de travail dans St-Donat. Disponible après le 1er janvier. Tél.: 424-2124, 424-2263 (ex-comité du Centenaire)

A VENDRE: Samoyede naissant, disponible pour Noel. Tél.: 424-2762.

## Mots-Croisés



### HORIZONTALEMENT

- 1- Directeur du collège Sacré-Coeur à St-Donat
- 2- Du verbe salir
- 3- Au collège Sacré-Coeur, il y en a 2 et les 2 sont petites - Oncle populaire aux Etats-Unis.
- 4- Commandement
- 5- Personne du sexe féminin - Métal précieux
- 6- Métal précieux - 1102 en chiffres romains
- 7- Son prénom est Réjean et il enseigne au Collège Sacré-Coeur
- 8- Féminin de Denis

### VERTICALEMENT

- 1- Directrice de l'école Notre-Dame de Lourdes
- 2- Adverbe de lieu - Infinitif
- 3- Assaisonnement - Demi de gnou
- 4- La ville de Lima mais en lettres mélangées
- 5- Marque la matière - Désappointés.
- 6- Fatigué - Poisson d'eau douce
- 7- Son prénom est Renée et elle enseigne une 6e année
- 8- Alain... (moins la dernière lettre) - Pronom personnel.

Bernard Therrien.

## COUPON D'ABONNEMENT

**AU JOURNAL "ALTITUDE 1350"**

"Votre journal au service des Donatien".  
Je désire m'abonner au Journal "Altitude 1350" de St-Donat.

Nom .....

Adresse .....

Tél. ....

Chèque ou mandat de poste \$3.00 pour 1 an. (Journal mensuel).

Adressé à: "Altitude 1350"

C.P. 1350 - tél.: 424-5941  
St-Donat, Cté Montcalm, Qué.

# Tu l'as ou tu l'as pas



# Tu l'as!

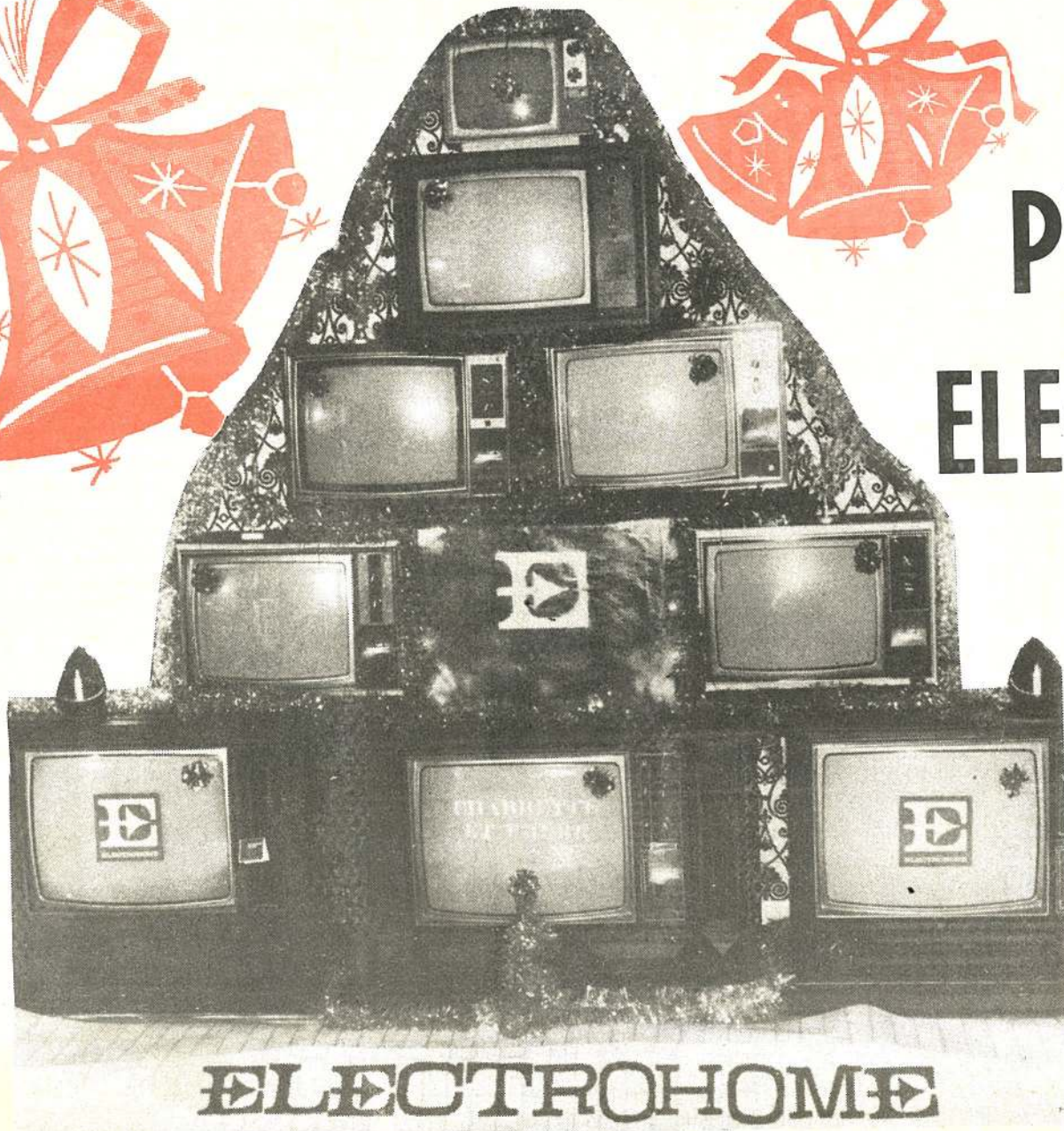


## HUBERT COTE votre distributeur de Labatt 50

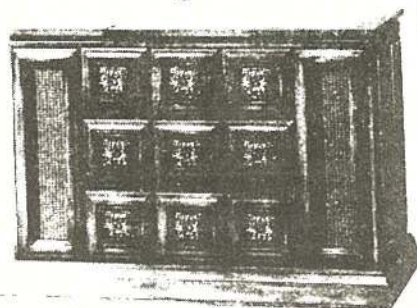
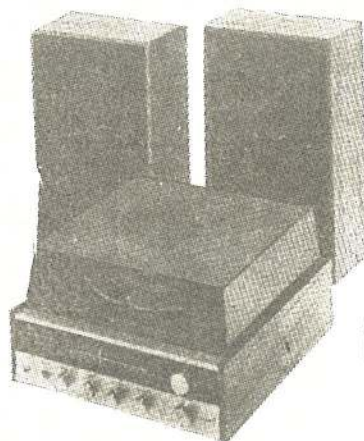
### Un gars qui l'a!



# VENTE PYRAMIDE ELECTROHOME



OU VOUS TROUVEREZ UN CHOIX COMPLET DE CADEAUX



# CHARENTE

ET FRERE ENR.

600, PRINCIPALE  
ST-DONAT  
TEL.: 424-2414