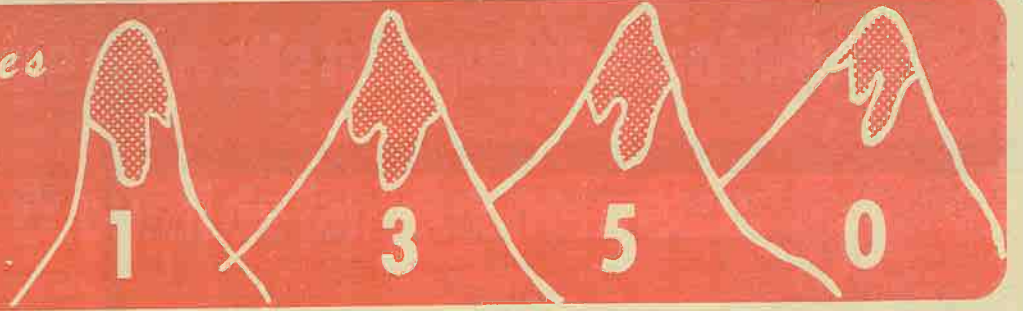


ST-DONAT Pays de Rêves

ALTITUDE



VOL.- 3- No. 4

MARS 1975

25¢

ELECTIONS à la CHAMBRE DE COMMERCE DE ST-DONAT

M. Guy Paquette, président sortant,
démissionne et ne sollicite pas un nouveau mandat.

M. Jules St-Georges est élu **PRESIDENT**



Monsieur Jules St-Georges, secrétaire municipal de St-Donat; vice-président de L'Ass. Provinciale des Secrétaires Municipaux, fut élu **PRESIDENT DE LA CHAMBRE DE COMMERCE DE SAINT DONAT**, mardi soir le 25 février dernier.



M. Raymond du Domaine Garceau est tout sourire de sa belle prise. J. Pierre Garceau du Lac Blanc... rage d'être simple spectateur...

Gagnante d'une **MEDAILLE D'OR** aux Jeux Régionaux de Ste-Agathe, en patinage de vitesse (200 mètres) M.-Claude Asselin de St-Donat s'entraîne tous les midis sous la direction de Serge Issa, en vue des **JEUX DU QUEBEC** à Rimouski. Bonne chance, Marie-Claude.

En 1974, plusieurs activités virent le jour grâce à l'initiative du **COMITE DES FETES DU CENTENAIRE**... Les cours de **PATINAGE ARTISTIQUE** en furent une. A la grande joie de nos filles encore cette année, tous les dimanches matins à l'Arena, elles retrouvent leur gentil "prof" en la personne de Francine Thibodeau, de St-Eustache et du Lac Croche, qui leur enseigne les rudiments de cet art. Voilà pourquoi, dimanche dernier, Francine reçut une **MEDAILLE** du Centenaire pour service rendu.

Nous désirons vous mentionner que Francine a gagné une Médaille de Bronze aux Jeux Régionaux de Ste-Agathe.



BG

ameublements

Barbeau & Garceau enr.

SPECIAUX pages 7, 8, 9, 10.



ATTENTION! ATTENTION!

Ordre prioritaire ... à tous... les Donatians... Message urgent! Tous les "média" d'information, la radio, la télévision, la presse écrite ont parlé, ont diffusé dernièrement un mot d'ordre qui en a fait frémir plusieurs.

D'une petite ville comme la nôtre, appelé Lethbridge en Alberta à l'inauguration des Jeux d'hiver du Canada une bombe a explosée. Alors que l'on s'attendait à un mot de bienvenue extraordinaire; alors que l'on s'attendait à des félicitations, à des remerciements et à toutes les fleurs de rhétorique comme cela se produit lors d'ouverture semblable, un homme discuté, aimé ou pas, dont on ne peut nier l'intelligence et l'aplomb dans pareilles circonstances a galvanisé le groupe d'athlètes présents en "giflant" le peuple canadien.

M.P.E. Trudeau, premier ministre du Canada, athlète par excellence, a dit sa façon de penser, sans détour, sans peur de perdre des votes, en homme croyant à ce qu'il dit et bien placé pour le dire.

"Notre condition physique continue de se détériorer" a-t-il lancé à la foule, "Nous accusons du retard sur plusieurs autres pays". Je voudrais que tous les Canadiens deviennent actifs, qu'ils imitent ces jeunes athlètes. Que l'on se mette à bouger, tant dans les écoles et les bureaux que sur les fermes. Si cet esprit peut tout vous gagner si vous en arrivez à développer la fierté de votre corps. A respecter votre santé et les vertus d'une bonne condition physique alors mes amis, nous serons à la veille de former un grand pays".

Nous nous sentons le devoir d'applaudir une voix qui vient de s'élever au-dessus du concert habituel des miaivresses de politicien et de tous ces faux courtisans du sports, de la santé et de hommes.

Nous nous sentons le devoir d'applaudir cette voix et nous sentons aussi le devoir de commencer immédiatement à suivre ces conseils et à faire nôtre, cette demande urgente de notre premier ministre.

Nous de St-Donat, réfléchissons à ce que monsieur Pierre Elliot Trudeau nous a dit et examinons nous en nous demandant ce que nous faisons comme SPORTIF, et ce que nous devrions faire.

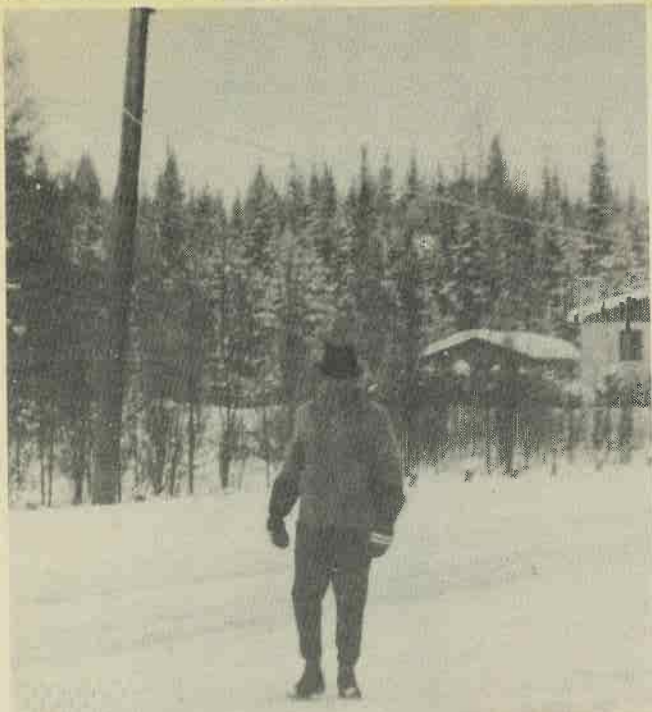
Il ne faut plus attendre, au moins commençons par le JUGGING C'est ce que je fais. .!

Guy Paquette.

Les Caisses Populaires Desjardins
Le plus grand système financier de télétraitement en Amérique

Les Caisses populaire Desjardins ont mis leurs ressources en commun pour se donner un outil de gestion dont l'implantation a débuté en janvier 1970.

Aujourd'hui, c'est l'un des plus grands systèmes au monde après certaines banques britanniques et japonaises par le nombre de terminaux (1,300), la quantité de membres (2 millions) la somme de comptes d'épargne et de prêts (5



M. Julien Beauchamp suit depuis longtemps les conseils de M.P.E. Trudeau. Tous les jours, beau temps, mauvais temps... il marche du Club de Golf au village. Il affirme "Ca tien en forme".

SEMINAIRE DE GESTION A ST-DONAT

En novembre dernier les Services consultatifs de la Banque d'Expansion Industrielle avait organisé un séminaire de gestion qui a remporté un vif succès à Ste-Agathe puis à St-Jovite où un très grand nombre de propriétaires de petites et de moyennes entreprises s'étaient rendu pour participer à cette journée d'étude qui avait pour but de familiariser l'homme d'affaires avec le langage des états financiers.

Veillez prendre note qu'un séminaire de gestion de la petite entreprise sera tenu à l'intention spéciale des dirigeants et propriétaires

(millions), les rapports financiers et le millage de lignes de télécommunications.

Le Système Intégré des Caisses (SIC) a franchi en novembre dernier, un cap important dans l'histoire de son développement. En effet, le système dessert maintenant plus de 2 millions de membres appartenant à plus de 370 caisses populaires.

Le système diffère principalement des systèmes bancaires (on-line banking) par ses livres comptables intégrés qui permettent de produire, en plus des rapports de gestion, des états financiers pour chacune des caisses populaires selon les normes comptables reconnues par la loi.

Une moyenne de 400,000, transactions sont traitées quotidiennement par l'ordinateur principal (IBM 370-158). Les transactions sont transmises par près de 1,300 terminaux (IBM 2970) répartis sur le territoire de la province de Québec.

Des travaux sont présentement en cours dans le domaine des terminaux de types "modulaires" IBM 3600 qui permettront de fournir le service d'une façon rentable jusqu'à la plus petite caisse populaire.

de petites ou moyennes entreprises, au Manoir des Laurentides, le 9 avril 1975 à 8.45 de l'avant-midi. Organisé par les Services consultatifs de la Banque d'Expansion Industrielle, en collaboration avec la Chambre de Commerce de St-Donat, durant ce séminaire quelque 30 à 40 personnes discuteront des états financiers d'une petite entreprise et évalueront l'influence qu'aurait une expansion sur sa situation financière. On espère que 30 à 40 personnes participeront à ce séminaire. Pour vous inscrire, veuillez communiquer avec Monsieur Guy Paquette, téléphone 425-5901 ou Claude Lafleur, téléphone 424 2084. Les frais d'inscription, incluant le dîner sont de \$15.00 par personne.

La BEI, filiale de la Banque du Canada, a été fondée en 1944, et elle a fait des prêts à toute sorte d'entreprises et à des fins très variées. Près de la moitié de ces prêts ne dépassent pas \$25,000, car la Banque s'intéresse particulièrement aux petites entreprises. Elle compte plus de 70 succursales à travers le pays, dont une est située à St-Jérôme pour couvrir la région des Laurentides.



Séminaire de Gestion d'Entreprise

"En collaboration avec LA CHAMBRE DE COMMERCE DE ST-DONAT

- SI VOUS — Possédez et dirigez votre propre entreprise
- Dirigez une entreprise
- Êtes sur le point de vous lancer en affaires

Nous vous invitons à assister à un séminaire de gestion de la petite entreprise sur

L'étude des états financiers et l'expansion d'une entreprise"

Au Manoir des Laurentides St-Donat
Le 9 avril 1975.
De 8h.45 à 16h.30.

ORDRE DU JOUR:

"Les discussions porteront sur l'étude des états financiers. Vous verrez comment ils peuvent servir à l'administration d'une petite entreprise, et comment le choix d'un projet d'expansion peut modifier la situation financière future. L'ordre du jour comprendra la discussion d'un cas et de brefs exposés".

INSCRIPTION:

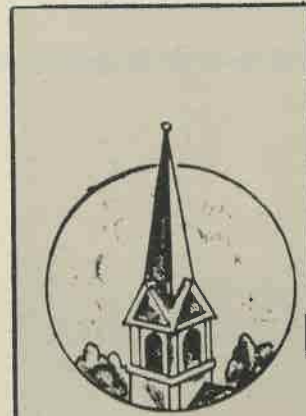
"Découpez et remplissez le coupon ci-dessous et envoyez-le avant le 4 avril 1975. Indiquez le nombre de participants et ajoutez votre inscription de \$15.00 par personne, incluant le repas du midi. Faites les chèques à l'ordre de la Banque d'expansion industrielle. Pour plus d'informations, composez 424-5941 ou 425-5901 (soir) et demandez Guy Paquette ou composez 424-2084 et demandez Claude Lafleur.

Directeur des services consultatifs Banque d'expansion industrielle.

Guy Paquette
Casier Postal 239
St-Donat (Montcalm) Qué.

Nom(s)

Adresse



**La FABRIQUE, c'est ton affaire!
AS-TU DONNE TON \$100.00?**

Sinon, donne-le immédiatement

ALTITUDE "1350"

C.P. 1350, ST-DONAT

TEL: 424-5941

Cré. MONTCALM, QUE.

TEL. Rés. 424-5901

Président et Directeur de la publicité: **Guy Paquette.**

Collaborateurs: Suzanne Piché
Claude Lafleur

Secrétaire: Lucille Paquette DEPOT LEGAL - Bibliothèque Nationale

Imprimeur: **Imprimerie Léonard Inc. - St-Jovite**

COURRIER DE DEUXIEME CLASSE
Enregistrement No 3099

Abonnement \$3.00 par année.

ELECTION A LA CHAMBRE DE COMMERCE ST-DONAT

Mardi, soir le 25 février 1975 avait lieu à l'Hôtel Ritchie de Saint-Donat l'assemblée générale et les élections de la Chambre locale.

Après le mot de bienvenue du président M. Guy Paquette, les 22 membres présents prirent connaissance de rapports donnés par la secrétaire, M. Paquette donna un résumé des activités réalisées par la Chambre depuis le 11 avril 1974, date des dernières élections: soit: le paiement du 1/3 du salaire à deux étudiants pour 10 semaines aux Cavernes de la Fée durant l'été 74; Les diners du 1er mardi du mois qui groupèrent quelques membres; la course de Canot Locale; la Course de Canots Provinciale; L'exposition de Bell Canada; la première expérience de la FOIRE D'AUTOMNE ou Festival des Couleurs; le comité d'accueil féminin du 9

octobre, recevant le Club féminin de la Caisse Pop de Villeray, Montréal; le rapprochement avec le CRDL; le 25e anniversaire; et la grande participation au CENTENAIRE;

Après cet exposé M. Paquette président de la Chambre locale depuis quatre ans, remit officiellement sa démission, en remerciant M. Claude Lafleur, spécialement les directeurs et membres de leur appui. Il promit à la Chambre et à son nouveau président toute son aide et sa coopération totale.

M. Michel Bergeron, représentant de la Chambre de Commerce Provinciale expose aux membres ce que doit être une chambre de Commerce tout ce qu'elle peut apporter premièrement à l'individu et ensuite au commerce d'une municipalité.

M. Bergeron agit en tant que Président d'élection.

Le nouvel EXECUTIF de la Chambre pour l'année se compose de Messieurs Jules St-Georges, président; Michel Monette, vice-président; Réal Payette, secrétaire; Serge Fardeau trésorier, Ronald Barbeau, Yvan Brisson, Normand Campbell, Don Dairy, Angré Gaudet, Michel Larcier, Robert (Bob) Tanizawa, directeurs.

Le nouveau président M. St-Georges s'adresse à l'auditoire enthousiaste et mentionna que l'attention de la Chambre sera probablement axée sur l'ACCUEIL aux touristes.

L'assemblée se termina joyeusement --- en hommes d'affaires.

CENTENAIRE DE STE-LUCIE DE DONCASTER

La population de Saint-Donat est heureuse de souhaiter à la Municipalité de Ste-Lucie de Doncaster ses Hommages à l'occasion de leur CENTENAIRE.

Que ces cent années de labeur et de coopération soient le prélude d'une prospérité toujours grandissante.

Nous souhaitons que les fêtes pour souligner cet événement soient une réussite totale et une occasion de JOIE et de REJOISSANCES pour tous.

Pour mettre un "grain de sel" dans vos souvenirs nous avons le plaisir de porter à votre attention un document de la "PETITE HISTOIRE DE STE-LUCIE en 1915" Cette lettre en fera sourire plusieurs... sans méchanceté.

A SA GRANDEUR:

MONSEIGNEUR F.Z. BRUNET,

EVEQUE DE MONT-LAURIER

30 décembre 1915

Monseigneur:

Lors de votre visite à St-Donat le Révérend J.M. Legendre se plaignait à votre Grandeur que le curé de Notre-Dame de la Merci donnait des parties de danses au profit de son Eglise, ce qui lui causait beaucoup de difficultés dans sa paroisse. Vous lui avez conseillé d'avertir son Evêque de ce désordre. Dimanche dernier 26 décembre le Rvd. Mr. Guay donnait une partie de danses dans l'ancienne chapelle au profit de son Eglise; ces danses lui ont rapporté quarante piastres. Pour quarante piastres, nous aurons beaucoup de difficultés. C'est reconnaître en principe, qu'il n'y a pas de mal dans la danse. La chose est connue ici de tout le monde et les jeunes gens de Ste-Lucie qui, sur ma demande, se sont abstenus de danser l'hiver dernier, commencent à organiser des bals pour la semaine prochaine. L'exemple leur vient de ci-haut. J'aurai honte à l'avenir de parler contre les danses et je serai obligé de stygmatiser la conduite de ces deux curés qui sont deux proches voisins. Ah! que ce curé (M. Guay) me cause de troubles et de dépenses à ma paroisse.

Nous avions la paix ici, avant son arrivée à St-Donat. J'étais heureux dans ma paroisse de Ste-Lucie avec mes bons gens. Et dire que s'il m'avait consulté pour son chemin, tout se serait arrangé à l'amiable, sans frais inutiles. Il vaudrait encore mieux s'entendre maintenant que d'entrer en procès.

Monseigneur, la paroisse de St-Fran

çois Régis est libre quelle grande faveur vous me feriez, si vous pouviez y amener Mr. Guay. Je pourrais peut-être le décider à partir pour ce poste ce serait un avantage pour lui. Déjà il y a beaucoup de mécontentements, tant à St-Donat qu'à Ste-Lucie à cause des dettes occasionnées par son chemin. Ils ne sont pas rares dans la paroisse les gens qui disent qu'ils seront ruinés par leur Eglise et par le chemin de Mr. Guay. Il est rumeur aussi que beaucoup de gens de St-Donat ont signé la requête du curé, pour le chemin, parce qu'il les a traités d'imbéciles. Leurs intérêts une dizaine, demandent que le chemin commercial continue à passer par Ste-Lucie (village) pourvu que les côtes soient contournées chose bien facile avec l'argent du département de la Colonisation, et c'est ce que nous voulons ici pour sauver des dépenses d'entretien et de procès.

Nous espérons que vous pouvez faire quelque chose pour nous aider et que vous le ferez.

Monseigneur, comme cette lettre vous arrivera avec la fin de l'année 1915, je vous souhaite pour l'année prochaine une santé florissante avec un plein succès dans toutes vos entreprises épiscopales. Puisse le succès, avec la bénédiction du Bon Dieu, répondre à votre dévouement.

J'ai l'honneur d'être Monsieur, de votre grandeur l'humble serviteur.

P.D. Fillion, ptre
Ste Lucie de Doncaster
Co. de Terrebonne.

RESTONS

JEUNES:

Un secret pour intéresser les personnes âgées, c'est le CLUB D'AGE D'OR. La bonne humeur et l'entrain règnent au sein du groupe.

Chaque après-midi du lundi au vendredi, de 2 à 4 hres, nombreux sont les messieurs qui vont se divertir, au sous-sol de l'église.

Le jeudi soir, à 7hres 1/2, ramène la joyeuse rencontre du groupe.

La somme de \$1,705. que nous avons reçue d'HORIZON NOUVEAU nous a permis, d'abord de défrayer le loyer du local. La participation au jeu de marelle était si ardente que nous avons installé une deuxième allée, afin que les dames aient plus souvent leur tour pour jouer.

Pour tenir les pieds au chaud, nous avons ajouté dans le "salon à carte" un joli tapis vert qui fait penser au printemps.

Comme activité nous avons différents jeux tel que: Toc, sacs à sable, flèches et plusieurs tables à cartes. Nous achèterons de la laine et nous organiserons deux après-midi pour les dames. Chacune apportera un léger travail de tricot, broderie, etc. tout en attendant notre tour de marelle et faisant la causette, on pourra confectionner des articles en vue d'une exposition. La participation sera augmentée lorsque nos vacances reviendront du Sud, bien bronzés. A la mi-carême nous aurons notre souper familial et le printemps ramènera la partie de sucre à la cabane, pour les membres.

La collation et le café terminent notre rencontre du jeudi soir et chaque mois nous soulignons les fêtes spéciales par la dégustation du gâteau d'anniversaire.

Les personnes de 55 ans et plus qui aimeraient se joindre au groupe d'AGE D'OR sont les bienvenues. La cotisation qui est de trois dollars par année, donne certains avantages avec la carte de membre. C'est vraiment peu coûteux pour des récréations divertissantes et des rencontres enrichissantes.

Nous vous espérons nombreux. A bientôt!
Mme Emile St-Amour, Vice-présidente.

Monsieur

Guy Paquette



Président depuis quatre ans de la Chambre de Commerce de St-Donat, Guy Paquette a remis sa démission mais demeure sur l'Exécutif comme président ex-officio. Agent d'immeubles et directeur propriétaire du Journal "ALTITUDE 1350", il a promis son support total au nouveau président, et souhaite que la Chambre de Commerce se serve du Journal local le plus souvent possible pour tout mot d'ordre, organisations ou projets qu'elle mettra sur pied. Guy Paquette n'a pas l'intention de se retirer de la vie publique et continuera de promouvoir les intérêts et le progrès de ce beau pays de "Rêves" qu'est St-Donat.

Demandez cette brochure à notre représentant

JEAN-PIERRE HEBERT

qui sera à ST-DONAT, le
1er avril 1975, entre 10h.
a.m. et 4h res p.m. au
Manoir des Laurentides.
(424-2121)

Si vous avez besoin d'un prêt à terme pour vous établir en affaires, développer ou moderniser votre entreprise et que vous ne pouvez l'obtenir ailleurs à des termes et conditions raisonnables, rencontrez notre représentant.

**BANQUE D'EXPANSION
bei INDUSTRIELLE**

GALERIE DES LAURENTIDES
ST-JEROME, QUE. (514) 436-6441



L'AFEAS

Malgré la température, une trentaine de "braves" ont assisté à la réunion mensuelle de l'AFEAS, lundi le 24 février.

L'Ordre du jour fut respecté et nous avons eu le plaisir d'entendre tour-à-tour Agathe Forget nous mettre au courant de la correspondance régulière; Lise Lecompte, nous parle de CHANTIER 75, qui est axé sur la FAMILLE; Marie - Marthe Aubin nous renseigne sur "T.V. Club". Et des membres ont accepté d'écouter quelques émissions afin d'en donner une opinion à la prochaine réunion.

L'Etude Sociale ce mois-ci porte sur l'ÉVOLUTION DE LA SITUATION JURIDIQUE de la femme mariée. Les invités Messieurs Michel Bergevin, avocat et Normand Campbell, notaire ont répondu aux questions préalablement déposées dans la boîte par les membres. Ces questions ont surtout porté sur les clauses d'un contrat de mariage ou d'un testament; sur des points juridiques quelque peu confus pour nous dans d'autres transactions. Nous remercions sincèrement ces messieurs d'avoir accepté cette consultation gratuite.

Mme Georgette Morin avec de nombreux échantillons nous donna des renseignements judicieux sur le choix, la qualité et la confection des draperies. Nous avons admiré plusieurs travaux manuels exécutés par les dames.

Un bon café accompagné de sandwiches nous a permis des rencontres amicales. L'AFEAS, mouvement d'éducation sociale, nous procure l'occasion de se renseigner et de se tenir à la page sur tous les problèmes qui touchent la FEMME, la FAMILLE et la SOCIÉTÉ... Voilà pourquoi nous invitons toutes celles qui veulent évoluer et être au courant de venir nous rencontrer le 4e lundi du mois au Collège Sacré Coeur, afin de profiter de L'ANNÉE INTERNATIONALE DE LA FEMME pour qu'elle soit réellement profitable pour toi...

POURQUOI PAS?

Compte-rendu.

Lucille Paquette.

L'Association Féminine d'Éducation et d'Action Sociale (L'AFEAS) se déclare solidaire du front commun initié par l'ICEA en vue de protester énergiquement au près de la Direction Générale d'Éducation des Adultes (DGEA) qui leur a refusé les subventions demandées. L'AFEAS n'est pas seule dans ce cas; plusieurs autres organismes d'éducation populaire se voient aussi privés de leurs subventions. Pour ces organismes, une telle décision est inadmissible étant donné que plusieurs projets, un peu

partout au Québec, étaient en branle.

Le Conseil d'Administration de L'AFEAS qui siègeait les 29 et 30 janvier derniers faisait parvenir à M. Louis Pelletier, Directeur Général de la DGEA un télégramme de protestation dont la teneur était la suivante:

Le Conseil d'Administration de l'AFEAS, qui regroupe 33,000 membres, présentement réuni désire faire savoir à la DGEA son indignation face au refus d'accorder les subventions demandées et face au retard dans la réception des argents promis.

Lettre Ouverte

Montréal le 3 février 1975.

Messieurs,

Tel que vous nous le demandez, j'aimerais faire les suggestions suivantes.

1-Vous serait-il possible d'aviser les gens au moins un mois avant que l'abonnement soit terminé. Je pense que recevoir l'avis en janvier et que l'abonnement est déjà terminé depuis novembre n'est sans doute qu'une négligence de notre part.

2-Je remarque qu'en général toutes les photos que vous publiez ne sont pas tellement visibles. Je pense qu'il n'est pas utile de les publier si l'on peut à peine reconnaître les gens qui y sont concernés.

A part ces commentaires j'apprécie beaucoup les articles qui y sont publiés.

Merci d'avoir lu ma lettre.

Roger Beauséjour.

Sur vos remarques je viens de me procurer un autre appareil photographique.. J'espère ainsi donner un meilleur rendement".

Guy Paquette.

ANNÉE INTERNATIONALE DE LA FEMME



"LES FEMMES NE SONT PLUS EN CAGE"

Même les banques ont reconnu qu'il ne fallait pas cacher le beau sourire de ses caissières derrière les barreaux... Vous avez reconnu... Madame Gilles Charbonneau (comptable à la Banque Provinciale.



Les points saillants du règlement modèle du Conseil Régional de Développement des Laurentides.

GRANDEUR DES TERRAINS:

40,000 pieds carrés dans la zone d'encadrement des lacs et cours d'eau.

COUVERT VEGETAL:

60% du terrain doit rester boisé et les essences naturelles doivent être préservées dans une ceinture de 30 pieds autour des lacs et cours d'eau.

DEBOISEMENT DU BORD DE L'EAU:

Ouverture maximum permise sur le lac, 30 pieds de large. Maximum d'ouverture, 20% de la largeur du terrain donnant sur le lac.

CALCIUM ET ENGRAIS:

Interdits dans la zone d'encadrement des lacs et rivières (1,000 pieds autour des lacs et 300 pieds de chaque côté des rivières).

MURS DE SOUTÈNEMENT QUAI DE BETON REMPLISSAGE DES MARAIS:

INTERDITS.

MAISONS MOBILES:

Permis dans un parc de maisons mobiles seulement et règlementés en conséquence.

CONSERVATION ÉCOLOGIQUE DES MARAIS:

Zones inondables, îles et îlets, frayères, sites d'intérêt public, etc..

EN RESUME, UN RÈGLEMENT POUR LA CAMPAGNE ET SA PRINCIPALE INDUSTRIE: LE

TOURISME.

Francine Gravel
Agent d'information.

ACTIVITES

AU FOYER ST-DONAT

Les jours gras sont fêtés au Foyer St-Donat. Le Mardi-gras en particulier groupe parents et amis qui veulent garder le souvenir des mille travestis dont on rit encore après bien des années. Ainsi, deux visiteurs de la Jamaïque, personnifiés par M. Jos Simard et Mme Marie Beauséjour ont tenu la vedette tout au long de la soirée dans leur costume exotique, aussi, le joli clown réalisé par Mme Guy Beauséjour, c'était vraiment amusant et agréable de voir la bonhomie de nos trois personnages. Merci pour votre disponibilité et votre désir de recréer les résidents du Foyer.

La soirée fut agrémentée par la présence de musiciens, ce sont MM. Ludger Issa, violoniste, son fils Marcel, guitariste et M. Emilien Larochelle, accordéoniste qui nous ont donné un concert très goûté. Ensemble, on déguste un délicieux vin de chez-nous, tout en écoutant le joli répertoire des musiciens ou en chantant de gais refrains. La soirée passe vite et chacun se retire heureux de ces heures passées si agréablement.



M. René Berthiaume, portes et châssis a maintenant reconstruit tout son atelier, détruit par le feu en décembre.

SERVICE DE L'INFORMATION

ORTOFLASH

AUDIENCES PUBLIQUES

Dans le cadre de ses consultations régionales l'Office de radio-télédiffusion du Québec invite les personnes et les groupes qui le désirent à lui faire parvenir des mémoires qui seront par la suite entendus et commentés lors d'audiences publiques.

Les sujets spécifiques sur lesquels Radio-Québec aimerait connaître les opinions régionales sont les suivants:

- 1) Le type de programmation de télévision que devrait véhiculer Radio-Québec dans votre région;
- 2) l'installation d'une antenne UHF par Radio-Québec dans votre région;
- 3) les possibilités d'une éventuelle production régionale;
- 4) les temps d'antenne pour diffusion régionale;
- 5) les modalités de participation bi-directionnelle de votre région au réseau de Radio-Québec - dans les régions de Québec et de Montréal, en septembre et en octobre 1975 (dates à déterminer).

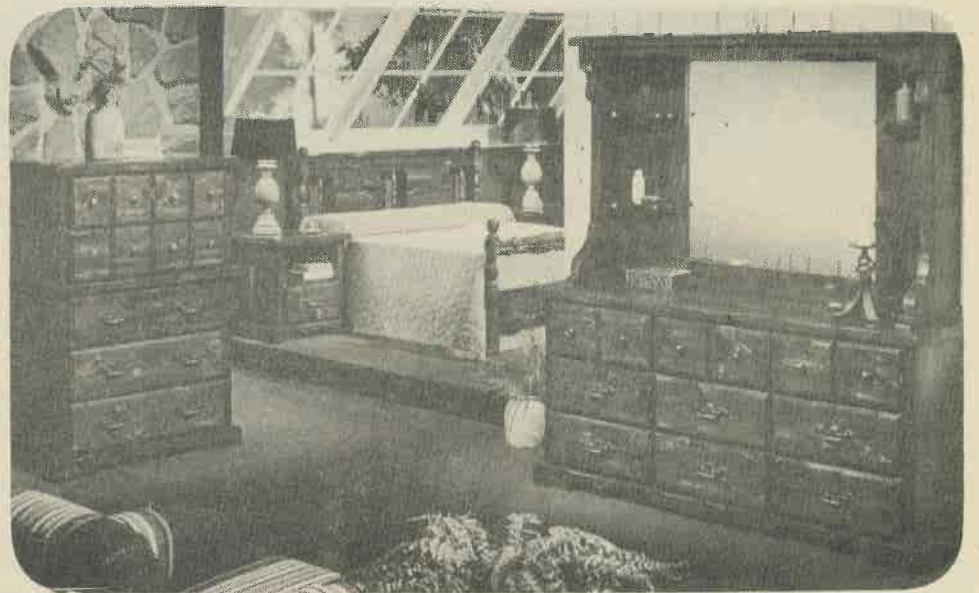
Les mémoires, soumis par écrit, devront parvenir au moins 15 jours à l'avance au Directeur des Relations publiques, Radio-Québec 1000 rue Fullum, Montréal H2K 3L7 Marie Hirbour-Wullner Relations Publiques et Information.

**UN CHOIX
DE QUALITE
SANS PAREIL:**



**LA NOUVELLE COLLECTION
EN PIN 
1975**

Voici quelques-unes des raisons pour lesquelles vous devriez considérer la Collection en Pin KILGOUR: "KANT-MAR", Ceci est notre traitement exclusif protecteur. Tiroirs glissant uniformément, sans rugosité grâce à la fabrication de l'ajustement "fait à la main" et à la qualité des guides-tiroirs. Fini intérieur lisse. Parties internes ont été sablées soigneusement. Tiroirs "SPILL-PROOF", équipés d'un arrêt afin qu'ils s'enlèvent à volonté seulement. Miroirs d'une qualité supérieure.



**ÉPARGNEZ \$40
SUR L'ENSEMBLE**



MEDIC
de **Bairley Springwall**

**VITE! LA DURÉE DU
SOLDE EST LIMITÉE.**
UNE AUBAINE PAREILLE SE PRESENTE RAREMENT
EXAMINEZ CES AVANTAGES!

Dormez confortablement grâce au concept MEDIC qui assure le support ultra ferme et reposant du dos et à la rigidité des bords fournie par la construction Springwall. Luxueux recouvrement en pique imprimé dans la couleur mauve. Trous d'aération sur les côtés du matelas.

AVANT:

- LIT SIMPLE 39 \$99⁹⁵ CHAQUE PIÈCE
- LIT DOUBLE 54 \$119⁹⁵ CHAQUE PIÈCE

MAINTENANT

79⁹⁵ CHAQUE PIÈCE LIT SIMPLE
99⁹⁵ CHAQUE PIÈCE LIT DOUBLE

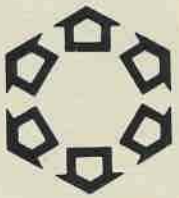
GRAND FORMAT \$279.95 \$239.95 l'ENS

24 supports de bord dans le matelas et le sommier empêchent l'affaissement des bords—ainsi que du milieu!

CHARETTE

ET FRERE ENR.

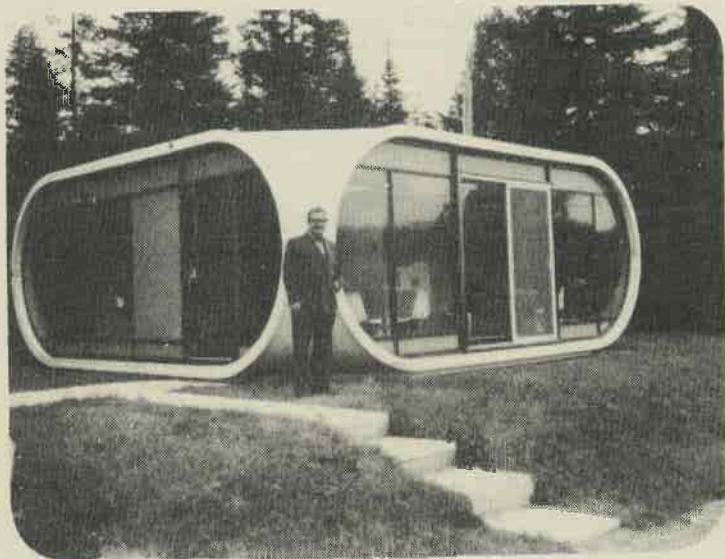
**600, PRINCIPALE
ST-DONAT
TEL.: 424-2414**



immeubles
LUMI inc.
courtiers

**SERVICE
CONFIDENTIEL**

N'hésitez pas à nous confier
la VENTE ou la LOCATION
de votre maison,
chalet, terrain



Guy Paquette

TEL BUREAU.: 424-2119
RES.: 424-5901

Auparavant :

Immeubles Mainville-Poirier Inc.

EN POTINANT

Par la moto-route Trans-Québec #3, des moto-neigistes du Lac Croche feront le voyage aller-retour St-Donat-Québec. Ce sont J.G. Houle Nelson Théoret, M. Thibault, S. Massé, D. Robert Y. Desjardins, J. Thibodeau, J.L. Gagnon.

Le Siège de Bob B. a trouvé la bière pesante au Bar du Bistro.

Les proprios de l'Auberge de la Corniche espèrent que le "rarcneur" qui a emprunté la belle "corniche" en porcelaine... la rapportera. Dans cette éventualité... les clous sont encore en place.

Le RESTAURANT DU COIN a un publiciste extraordinaire en la personne de son propriétaire, André Issa. Aux clients qui viennent payer leurs dus à la caisse André demande des nouvelles de leur séjour à St-Donat et leur souhaite de revenir souvent, tout en les renseignant sur les bonnes choses à faire et à visiter. C'est là, la plus belle propagande pour St-Donat.

Saviez-vous qu'à Notre-Dame de la Merci il y a présentement un projet à l'étude; celui d'une caisse Populaire? Elle serait installée dans l'école!

Une course pour cyclistes amateurs serait en organisation à St-Donat pour l'été 75. Jean Bédard demande à ceux qui ont des idées sur ce sport de communiquer avec lui à 424-3158.

Le mois dernier dans le rapport du Ballon-Balai nous aurions dû lire le Club des Barbeux de l'Hotel Le Montagnard. Nous nous excusons de cette erreur.

2 mars 1975: Saint-Donat comptera 64 nouvelles FILLES D'ISABELLE ... Un compte rendu vous sera donné dans le prochain journal.

C'est au tour du Lac Croche de prendre des vacances M. et Mme R. Morin, Alain Morin, Jean Levert, M. et Mme L. Laperle, Guy et Lucille Paquette se prélassent sous différents cieux au Mexique....

Le Bar Altitude du Mont-Garceau vous donne un bon service durant l'après-mski...

La troupe "Les Solitaires" sous la direction de Jacques Riopel est en pleine répétition. Le metteur en scène Lise Montbleau-Lecompte et les 8 "artistes" travaillent très fort.

Mr. Waldron we thank you very much for your patronage.

M. et Mme LeBer nous sommes heureux de savoir que vous désirez venir vous installer ici.

TEST D'INTELLIGENCE....?

Répondre aux questions dans un laps de 15 minutes.

- 1-Si tu te couches à 8 hres du soir et que tu règles ton cadran pour 9 heures. Combien d'heures de sommeil auras-tu?
- 2-Y a-t-il un 24 juin en Angleterre?
- 3-Combien de date de naissance un homme de 61 ans a-t-il?
- 4-Certains mois ont 30 jrs, d'autres 31. Combien en ont 28?
- 5-Pourquoi un homme qui vit au Canada ne peut-il être enterré aux États-Unis?
- 6-Si un médecin te donne 3 pillules. Il te dit d'en prendre une toutes les demi-heures. Combien de temps vont-elles durer?
- 7-Un homme est mort pendant un des 3 voyages qu'il a fait en avion. Lequel?
- 8- J'ai dans ma main deux pièces de monnaie qui égalent 55cents. Si la première n'est pas un 5 c. Quelles sont les deux pièces de monnaie?
- 9- Une dame donne 50 cents à une personne. La dame est la soeur de cette personne, mais cette dernière n'est pas la soeur de cette dame comment cela est-il possible?
- 10-Au baseball, combien y-a-t-il de retraits dans une manche?
- 11- Un fermier avait 17 moutons. Tous sont morts sauf 9. Combien en reste-t-il?

- 12-Divisez 30 par 1/2 plus 10 ?
 - 13- 2 hommes jouaient aux échecs. Ils ont joué 5 parties. Si chacun gagne le même nombre de parties et qu'il n'y a pas de parties nulles? Comment cela est-il possible?
 - 14-Si de 3 pommes tu en enlèves 2. Combien en obtiens-tu?
 - 15- Un fermier a 100 moutons. Il décide d'en vendre 89 à son voisin. Combien lui en reste-t-il ?
 - 16-Combien d'animaux de chaque espèce Moïse a-t-il fait entrer dans l'arche?
 - 17-Est-ce légal pour un homme en Caroline d'épouser la soeur de sa veuve?
 - 18- Jusqu'où un chien peut-il entrer dans une forêt?
 - 19- Un homme a une allumette. Il entre dans son logement et veut se réchauffer. Il y a un poêle à gaz, un au naphta et à l'huile. Qu'allumera-t-il en premier?
 - 20- Une échelle est accrochée à un bateau. Le deuxième barreau touche à l'eau et il y a 6 pouces entre les barreaux. Si la marée monte 6 pouces à l'heure. Combien de temps cela prendra-t-il pour que l'eau se rende au 6e barreau?
- Bonne chance, envoyez vos réponses à :
ALTITUDE 1350.
Un prix de \$5.00 sera attribué.
Collaboration Bernard Therrien.

**POURQUOI
CHERCHER?**

**Nous avons
ce que vous
désirez.**



**MARCHANDISE
A PRIX COUPES**

**MARCHANDISE
DE QUALITE**

**MARCHANDISE
AVEC SERVICE
APRES VENTE**

TAPIS EN MAGASIN 10% d'escompte
SPECIAUX sur balance de rouleaux
INSTALLATION GARANTIE



ameublements
Barbeau & Garceau enr.

“VENTE” De 1er Ann

De 10% à 20% de réduction sur marchandise en ma
incluant tapis et préelart



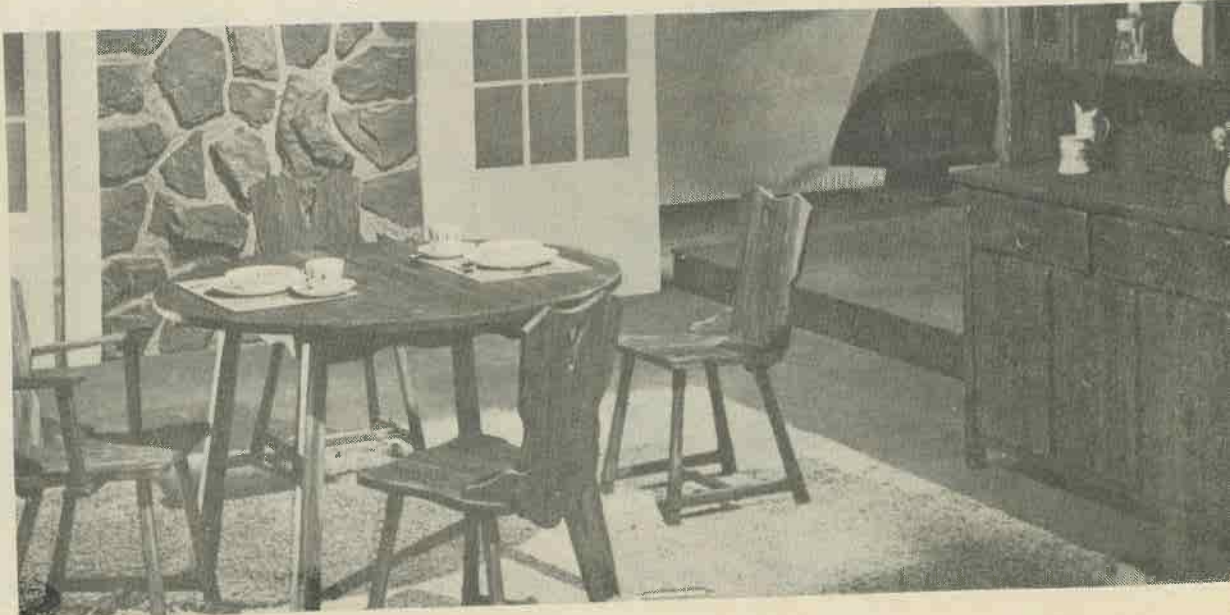
meubles
ROXTON



Thibault

6, rue St-Alphonse
Ste-Thérèse, Québec (514) 430-2710

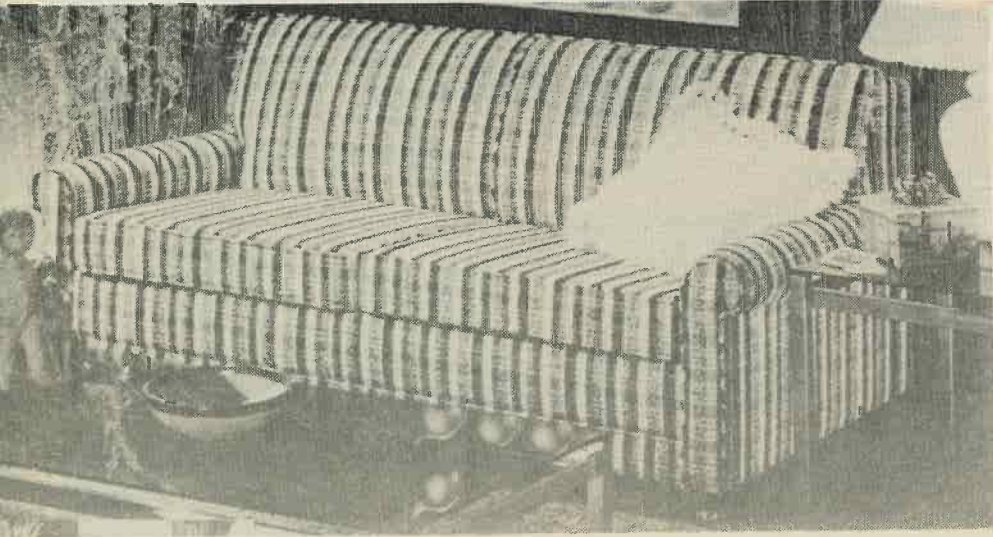
“Le Citadelle” (illustré) ensemble
de style rustique en orme massif,
disponible dans un chaud fini à
l’huile, le fini Antique. Mobiliers de
salon et dinettes assortis, également
disponibles.



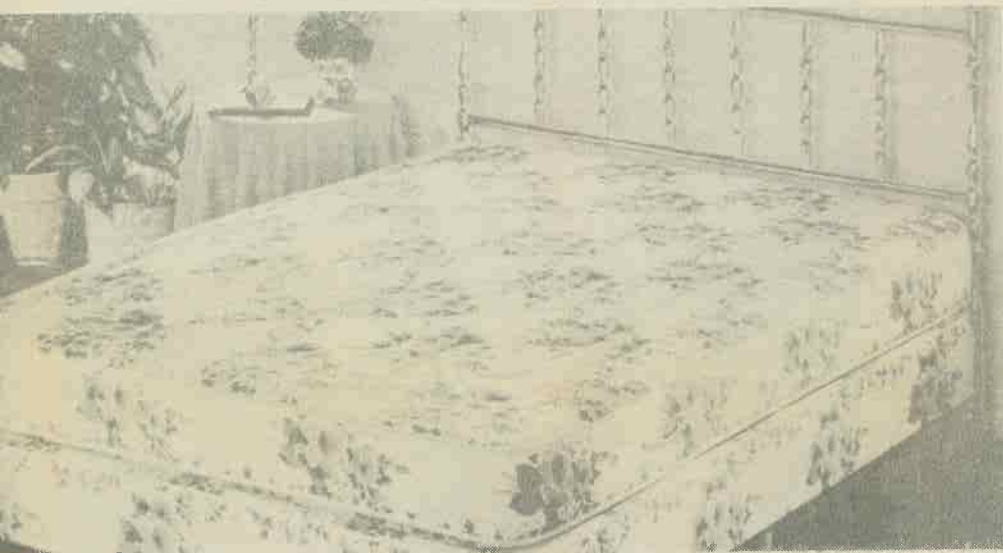
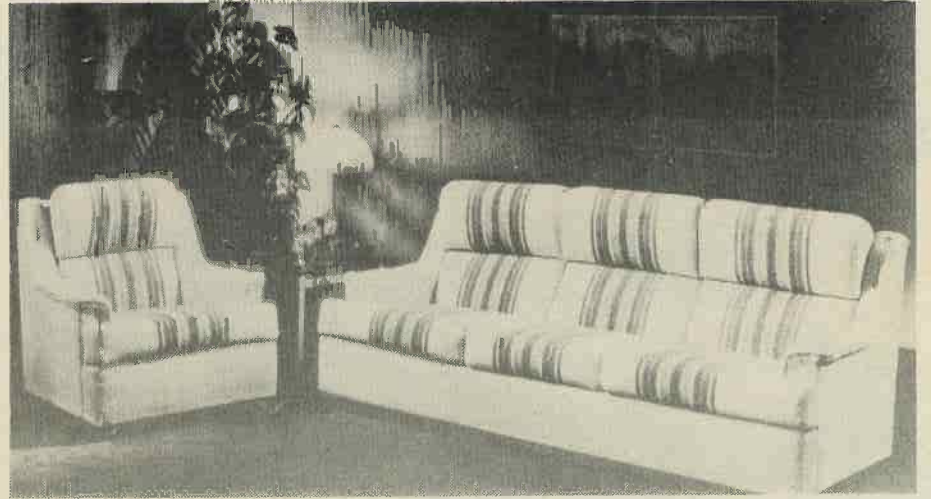
versaire

asin

Ameublements Barbeau & Garceau Enrg.

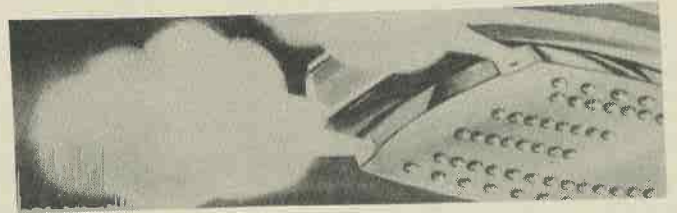
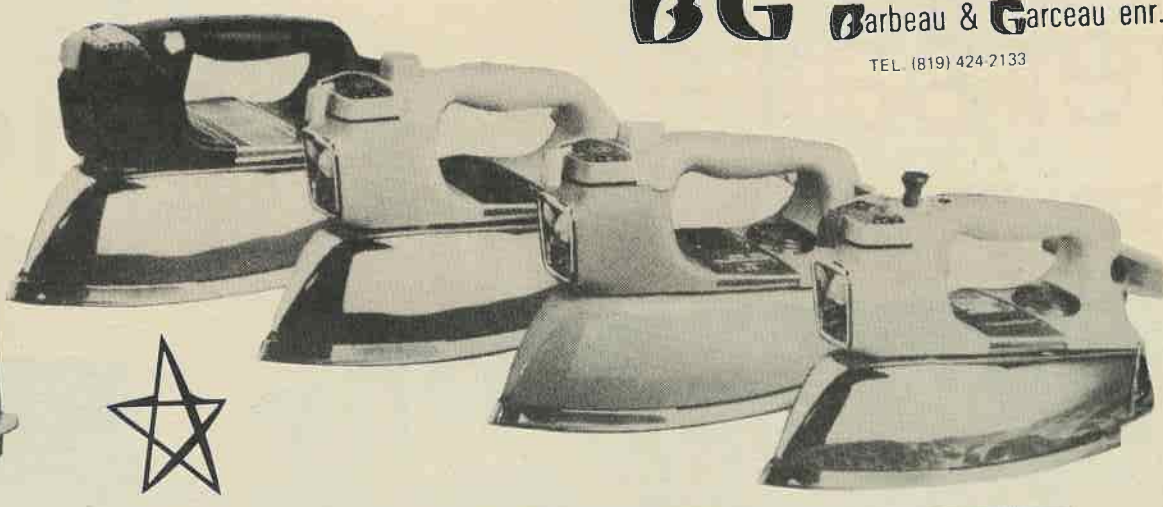
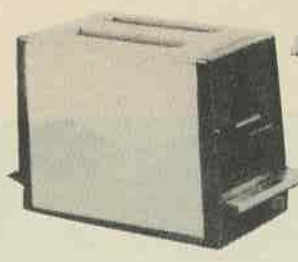
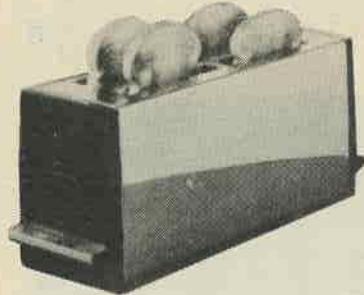
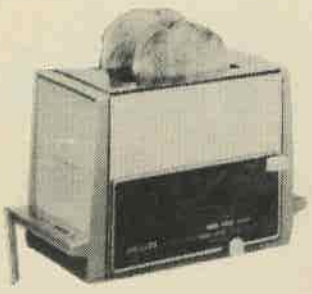


special! 'Simmons Hide-A-Bed'



20% d'escompte sur matelas Simmons





The Philips line of Can Openers features a built-in bottle opener on all models as well as decorated panel inserts which enhance their convenience with attractive appearance.



"CAREME DE REFLEXION ET D'ACTION"

SUGGERE MGR. L'EVEQUE

Dans une lettre pastorale qu'il envoyait à tous les prêtres du diocèse Mgr Ouellette écrit: "Déjà le Carême! Les cloches de Noël viennent à peine de se taire".

Le Carême nous invite à entrer plus avant dans le mystère de la mort et de la résurrection de Jésus. Pour cela, il incite à revenir à l'exigence primordiale du christianisme: la conversion du coeur. Comme chrétien, ma vie est-elle vraiment centrée sur le Christ? Dans mes actions, mes décisions, le Seigneur est-il présent? Ce qui fait l'objet de mes préoccupations m'aide-t-il à me compléter comme chrétien, comme homme, comme citoyen. On pourrait résumer ces interrogations par: Dieu compte-t-il vraiment dans ma vie?

Plusieurs moyens sont mis à la disposition de tous pour faire Carême. Monseigneur en mentionne quelques-uns:

ANNEE SAINTE

En cette année Sainte, donc une année "bien spéciale", la conversion se traduit par la réconciliation avec Dieu. Telle habitude de vie, l'alcool, la drogue, le sexe, la manque de générosité pour assister à la messe du dimanche, ne sont-ils pas autant de moyens qui nous ont donnés pour nous réconcilier avec Dieu? Où en sommes-nous dans notre démarche de réconciliation avec nos frères, individuellement ou en groupe?

CAREME DE PARTAGE

L'Organisation Catholique Canadienne pour le Développement et la Paix nous invite à vivre un Carême

de Partage en freinant notre orgie de consommation. Parfois, nous arrêtons-nous à penser que dans le monde entre 25 et 75 millions de personnes ne mangent pas assez pour satisfaire aux exigences fondamentales de la nutrition? Il est vrai que seul nous ne pouvons rien faire! "Mais plus le problème est immense, moins nous sommes excusables de ne pas faire quelque chose" rappelle Monseigneur Ouellette

CHANTIER '75

Enfin, il y a Chantier '75 qui nous invite à réfléchir sur la situation de la famille, en vue de provoquer la société à se réconcilier avec elle. Se réconcilier avec la famille c'est lui faire des conditions législatives, économiques et sociales qui contribueraient à sa croissance divine et humaine. Nous sommes tous concernés, Le Carême nous donne l'occasion de travailler pour que les conditions de logement, de travail, de loisirs, de services, pour que les lois elles-mêmes favorisent enfin l'épanouissement de la vie familiale.

"Vraiment, ce Carême nous offre de quoi réfléchir et agir. Comme nous serions heureux et comme notre monde s'en porterait mieux si nous le vivions intensément! Nous goûterions ensemble la joie du Ressuscité venu pour nous réconcilier avec notre Père, avec nos frères et avec nous-mêmes". termine Monseigneur l'Evêque.

Pierre Vianney

(Une publication de l'O.C.S. du diocèse de Mont-Laurier)

LA FIRME NAUTITEC INC. OBTIENT UN PRET

DE \$25,000

Le ministre d'Etat responsable de l'Office de Développement de l'Est du Québec, le Dr Robert Quenneville, député du comté de Joliette-Montcalm, annonce que le ministre de l'Industrie et du Commerce, M. Guy Saint-Pierre, a autorisé la Société de Développement de l'Est du Québec, a consentir une aide financière à la firme Nautitec Inc, de St-Esprit, dans le but d'acheter une bâtisse qui lui permettra d'accroître sa capacité de production de bateaux à voiles.

Le Dr Quenneville a déclaré que la Société de Développement industriel du Québec participera à ce projet par l'action d'un prêt de \$25,000. Le ministre d'Etat responsable de l'Office de Développement de l'Est du Québec a précisé que cette aide financière contribuera à l'expansion de cette entreprise établie dans son comté.



AMICALE SAINTE-AGATHE

44e CONVENTUM

AMICALE STE-AGATHE

La Fédération des Amicales des Frères du Sacré Coeur en collaboration avec la Ville de Ste-Agathe organise son Congrès annuel en cette ville le 31 mai et le 1er juin.

Un programme varié: activités plein air, soirée récréatives, prix de présences, messe banquet,

Veillez communiquer avec l'Amicale la plus proche.

Pour de plus amples renseignements vous adresser à Louis Tourangeau de Ste-Agathe, 326-3753 ou à Roger Mailloux de St-Antoine des Laurentides, 436-6100.

Ottawa, le 14 février 1975

Je suis très heureux d'annoncer qu'une subvention de \$6,332 a été accordée au Club de l'âge d'or de Chertsey pour leur projet "Organiser un centre d'accueil" présenté dans le cadre du programme Nouveau Horizons.

Roch La Salle,
Député de Joliette.

CENTRE PROFESSIONNEL SAINT-DONAT ENRG.

Real Payette, B.E.C., L.L.L. D.D.M.
NOTAIRE - NOTARY
CONSEILLER JURIDIQUE

ROBERT Y. LAVOIE
COMPTABLE AGREE

GAETAN CHAMPAGNE, B.A., L.L.L.
AVOCAT - PROCUREUR

Dr. Pierre Villeneuve C.O.
OPTOMETRISTE - OPTOMETRIST

444 rue, PRINCIPALE
ST-DONAT

Tél. (819) 424-2363

C.P. 273
ST-DONAT JOT 2CO

Commission scolaire des Laurentides

L'ECOLE VOUS PARLE

L'EDUCATION RELIGIEUSE A L'ECOLE:

Tout d'abord, c'est pour moi une occasion désirée de pouvoir communiquer avec vous sur un sujet qui me tient à coeur. J'aurais tant de choses à dire qu'il me faudrait ne retenir que quelques aspects de la question.
UNE MINUTE DE VERITE

Tout était si facile lorsque, dans notre enfance, nous exercions notre mémoire à retenir les formules de notre petit catéchisme. Ce qui est important en éducation, c'est peut-être ce qui reste après que la mémoire a tout oublié.

Depuis dix ans avec le renouveau catéchétique, nous avons tous été en mesure du moins je l'espère, de constater combien ces nouvelles catéchèses étaient différentes de ce que nous avions appris par coeur. Une attention particulière au vécu, un accent mis sur la prière de louange, le tout centré sur un ami qu'on nomme le Seigneur Jésus, avec une méthodologie toute nouvelle. Malgré les difficultés qu'entraînent toujours avec eux les changements, tout n'allait pas si mal. Aujourd'hui, l'on vient à se poser la question suivante: La Religion a-t-elle une place à l'école? La question est franche et la réponse que chacun donnera devrait être marquée par la même franchise.

L'ECOLE C'EST QUOI?

L'on pourrait dire UN LIEU D'EDUCATION et personne n'oserait le contester. Mais nous sa-

vons tous qu'il y en a d'autres: la famille qui est toujours le premier, la rue, les groupes d'appartenance, la télévision, etc. A l'école, des éducateurs aident des jeunes à vivre des situations d'apprentissage dans tous les domaines de l'activité humaine en tenant compte de leur âge bien sûr.

Or, si l'on accepte que l'école soit un lieu d'éducation où l'on soit attentif au développement physique, intellectuel, etc. on ne peut pas ignorer la VIE SPIRITUELLE à moins de diminuer le rôle que doit remplir l'école; aider un jeune à se développer sur tous les plans de son être. L'école doit donc tenir compte de cette dimension de l'être humain et aider les jeunes dans leur quête de sens. Non seulement le QUOI et le comment mais aussi le pourquoi des êtres des choses et des événements.

Au sujet de cette collaboration, elle ne sera rendue possible que si l'école et la famille s'inscrivent à l'intérieur d'un dialogue véritable. QUELQUES PRECISIONS CONCERNANT LA CATÉCHÈSE SCOLAIRE:

La catéchèse n'a rien d'un endoctrinement et si elle en avait, il faudrait la dénoncer.

Elle présente tout d'abord le message évangélique en terme d'Amour et non en terme de loi.

Elle veut faire accéder à la libération et non à l'esclavage. Et l'on pourrait continuer encore mais c'est suffisant pour comprendre bien des


choses.

Le nouveau Règlement du Comité Catholique du Conseil Supérieur de l'Education, règlement qui s'applique dans une école comme la nôtre puisqu'elle est officiellement reconnue comme catholique, prévoit que des parents peuvent demander l'exemption des cours de catéchèse pour leurs enfants qui fréquentent l'école élémentaire. Cet article de la loi est sage puisqu'il s'inscrit à l'intérieur du respect de la liberté. Cette décision est quand même une décision sérieuse d'autant plus qu'elle est prise pour un autre et parfois en s'appuyant sur un passé qui nous empêche de voir le présent.

L'école dans son projet éducatif, veut être vraie et elle invite tous les éducateurs de la Foi tous ceux-là pour qui l'Évangile est une Bonne Nouvelle, à vivre une minute de vérité.

En écrivant EDUCATEURS DE LA FOI, je pense à tous les chrétiens qui ont réellement rencontré Jésus-Christ dans leur vie et qui se souviennent des douze apôtres, des pêcheurs pas intellectuels du tout, avec des mains rudes, mais qui ont eu le courage de risquer leur peau pour leur Vérité.

Louis Bélisle
Conseiller en Education Chrétienne
Ste-Agathe le 27 novembre 1974
Publié par le secteur de l'information




Normand Campbell
NOTAIRE ET CONSEILLER JURIDIQUE

Bureau du lundi au Samedi
de 9.00 à 17.00 heures;
En Soirée:
de 19.00 à 21.00 heures;
Mercredi pas de bureau.

TÉLÉPHONE: (819) 424-2882
BUREAU: 253 RUE AUBIN
CASE POSTALE 238
ST-DONAT, CTÉ MONTCALM

Montréal (514) 374-2960
St-Donat (819) 424-5325
Pierre Trudel, c.a.
Boileau, Trudel & Associés
comptables agréés - chartered accountants
3730 Boul. Métropolitain Est.
Suite 405
Montréal H2A 1B4

EES ENTREPRISES ELECTRIQUES ST-DONAT INC.
ENTREPRENEUR ELECTRICIEN
paul duplessis, 819-424-2648
c.p. 339 st donat, co montcalm



Tél.: Ste-Agathe 326-3887-8
R. Fournel Inc.
Représentant à St-Donat: 850, rue Principale, Ste-Agathe-des-Monts, P.Q.
Jean-Marie Guénette, Tél.: 424-2711

BOUTIQUE DU SPORT
Don Dairy
480, rue Principale, St-Donat
Tel: 424-3011
Jeans
Vêtements de sport Chandails Tennis
Souliers de sport Enfants et Adultes

EQUIPEMENT DE SPORT
Dépositaire EXCLUSIF WILSON
GOLF TENNIS
Souliers de golf Enfants et Adultes
20% Vêtements et
Equipement de ski 20%

GRAND SPECIAL
Pantalon chaud "Junior"
Rég. \$17.95
(warm-up) Spec. \$10.00

L'OPINION

de Robert Bourassa

Premier ministre
du Québec



LE GOUVERNEMENT QUÉBÉCOIS ET LES JEUX OLYMPIQUES

Le Gouvernement du Québec vient de poser un geste décisif qui permettra la tenue des Jeux Olympiques de Montréal. En convoquant toutes les parties intéressées devant une commission parlementaire, le Gouvernement a permis aux parlementaires comme à l'opinion publique de se faire une idée définitive sur les Jeux Olympiques de Montréal.

Unanimité chez les députés

Au terme d'un examen particulièrement fouillé de la question, les membres de la commission parlementaire ont ainsi conclu leurs travaux en établissant clairement :

1. — que les Jeux Olympiques auraient lieu tel que prévu en juillet 1976 pour le plus grand avantage des Québécois,
2. — que les Jeux se tiendraient dans des installations adéquates répondant aux exigences du Comité International Olympique et de la Fédération Internationale des Sports, et
3. — que des mesures exceptionnellement rigoureuses seraient prises

pour exercer un contrôle vigoureux des dépenses et assurer le financement définitif des Jeux de 1976.

Les parlementaires québécois ont donc apporté leur entier appui à la réalisation des Jeux Olympiques de Montréal. Le même soutien accordé aux organisations des Jeux par le Gouvernement du Québec au tout début de l'organisation des Jeux. On se rappelle le caractère décisif qu'a eu la lettre que j'ai adressée au Premier ministre du Canada et qui permettait à M. Trudeau de donner suite aux demandes des organisateurs des Jeux concernant les modalités de financement des Jeux. Une première fois le Gouvernement du Québec intervenait en faveur des Jeux. Et maintenant, ce sont les parlementaires qui à l'unanimité manifestent leur accord : les Jeux auront lieu à Montréal en juillet 1976.

Avantages considérables pour le Québec

Pour le Québec, les avantages sont considérables. Montréal gagnera en prestige sur la scène

internationale et les Québécois disposeront pour l'avenir d'installations sportives vraiment exceptionnelles.

Sur le plan économique, c'est l'ensemble de l'économie québécoise qui profitera des investissements des Jeux puisque toutes les régions du Québec sont appelées à participer, sous une forme ou sous une autre, à la construction des installations olympiques et que toutes bénéficieront de l'apport touristique majeur que constituera la venue chez nous de milliers et de milliers de visiteurs.

Point n'est besoin d'insister sur la portée sociale et culturelle d'un tel événement. L'esprit olympique a déjà gagné les Québécois qui se préparent à vivre avec les athlètes de tous les pays du monde une expérience unique d'amitié et de fraternité humaine.

Pour la jeunesse québécoise, quelle richesse que ces Jeux Olympiques de Montréal. Même si ce n'était que pour eux, les jeunes du Québec, les Jeux en vaudraient la peine !

SAINT-DONAT est maintenant MEMBRE DE LA FEDERATION CANADIENNE DU YACHTING

1974 CANADIAN YACHTING ASSOCIATION 1974
FÉDÉRATION CANADIENNE DU YACHTING

CERTIFICATE/CERTIFICAT

This is to certify that / La présente atteste que

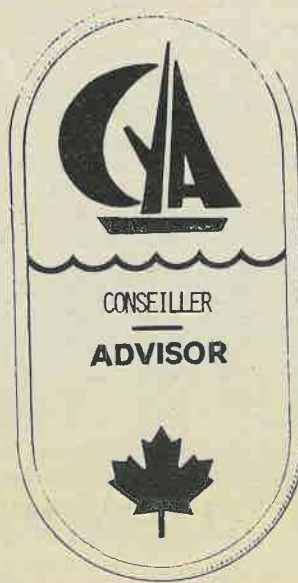
CLUB DE VOILE LA RÉSERVE LAC OUAREAU

is a member in good standing of this Association
est membre en règle de la Fédération



Date 13 AUGUST 1974

T.L. P...
Secretary / Secrétaire



ASSEMBLEE DU CLUB DE VOILE La Réserve, Lac Ouareau

Don Dairy, un mordu du bateau à voile, a assisté à Toronto les 13, 14 et 15 février à la Convention de la C.Y.A.

En plus d'être nommé conseiller au Comité de la Fédération il en a profité pour enregistrer le Club de Voile La Réserve Lac Ouareau.

St-Donat fait maintenant partie de la Fédération et un "tas" d'activités se préparent pour la saison estivale. Don Dairy vous invite tous à la première assemblée du Club de Voile le 22 mars à 8hres p.m. à l'Hôtel La Réserve. Un FILM vous sera présenté.

Pour information: appelez Don Dairy à la Boutique de Sports. 424-3011 ou à 424-5131

AUDIENCES PUBLIQUES

Dans le cadre de ses consultations régionales, l'Office de radiodiffusion du Québec invite les personnes et les groupes qui le désirent à lui faire parvenir des mémoires qui seront par la suite entendus et commentés lors d'audiences publiques.

Les sujets spécifiques sur lesquels Radio-Québec aimerait connaître les opinions régionales sont les suivants:

- 1) le type de programmation de télévision que devrait véhiculer Radio-Québec dans votre région;
- 2) l'installation d'une antenne UHF par Radio-Québec dans votre région;
- 3) les possibilités d'une éventuelle production régionale;
- 4) les temps d'antenne pour diffusion régionale;
- 5) les modalités de participations bi-directionnelles de votre région au réseau de Radio-Québec.

-Dans les régions de Québec et de Montréal, en septembre et en octobre 1975 (date à déterminer)

Les mémoires, soumis par écrit, devront parvenir au moins 15 jours à l'avance au Directeur des Relations publiques, Radio-Québec, 1000 rue Fullum, Montréal H2K 3L7

Marie Hirbour - Wullner
Relations Publiques et Information.

C'est le fun l'auto-neige!

C'est "le fun" l'auto-neige!
De grâce rapporte tes canettes de bière et d'huile.
Je n'aime pas cela les voir dans la belle nature au printemps quand la neige fond.
D'accord.



NOUVEAU-NOUVEAU-NOUVEAU

SKI EN SOIREE

6½ à 10 heures--Vendredi et samedi

BOUTIQUE ET ECOLE DE SKIS

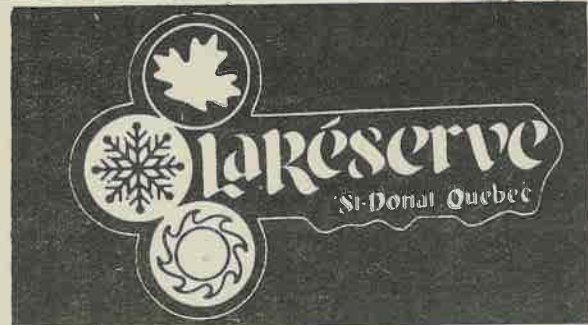
Information:

Centre de Ski La Réserve
Don Dairy.

Tél. 424-2441

ENDROIT IDEAL POUR DES VACANCES D'HIVER
PISTES DE SKI ECLAIREES

POUR RESERVATIONS: (819) 424-2441



\$2.50

LIGUE BALLON-BALAI "20-40"

Encore une fois nous venons vous parler de Ballon Balai et cette fois, nous allons essayer de ne pas se mettre les "pieds dans les plats" comme le mois passé.

Comme vous pouvez le constater, l'équipe J. P.G. a perdu un peu d'haleine et le classement se ressert de plus en plus, ce qui rendra la compétition plus forte d'ici la fin de la saison.

Un certain instructeur prétend que son voyage en Floride a pu déranger son équipe, mais même s'il avait été présent ça n'aurait pas changé grand chose car celui qui l'a remplacé a fait le même ouvrage soit "ouvrir la porte" alors tirez vos conclusions.

Nous remercions la direction pour la petite soirée de la St-Valentin lors de laquelle les épouses présentes ont reçu une boîte de chocolats, gracieuseté de la ligue. Profitons de la même occasion pour remercier les supporteurs et leur demandons de continuer à assister aux parties et d'amener leurs amis. Car plus la saison avance plus les parties seront intéressantes, car 3 des équipes bataillent pour la tête du classement et à ces équipes nous leur souhaitons BONNE CHANCE.

A la prochaine.

LA DIRECTION.

CLASSEMENT

CLASSEMENT POINTAGE au 21-02-75

EQUIPES	G	P	N	BP	BC	POINTS
J.P.G. (B)	13	6	2	53	25	28
Montagnard (D)	11	8	2	41	35	24
Coutu T.V. (C)	9	9	3	34	37	21
Brault & Trudeau (A)	4	14	3	32	63	11

Gardiens	Equipes	J	BC	BI	MOY.
B. Bernard	J.P.G.	21	25	5	1.1905
St-Amour N.	Montagnard	21	35	7	1.6667
Ritchie Y.	Coutu T.V.	21	37	4	1.7619
Guenette J.M.	Brault & Trudeau	21	63	1	3.0000

COMPTEURS	Eq.	B	BG	A	TOTAL
Lafontaine Nil	B	13	1	12	25
Marseau Gilles	D	8	1	12	20
Leveret Michel	B	11	3	9	20
St-Amour Réal	C	10	3	9	19
Demarbre Serge	A	13	2	6	19
Lafrance Robert	D	14	3	4	18
St-Amour Jean	C	11	2	6	17
Lemay André	B	6	1	11	17
Hayes Claude	B	9	3	6	15
Poudrier Maurice	D	9	2	5	14
Lavoie Ronald	B	10	3	2	12
Dolbec Jean	C	5	2	5	10
Lamothe Pierre	D	3	2	4	7
Charette Victor	C	2	1	5	7
Charest Claude	C	5	1	2	7
Leduc Alain	A	3	0	4	7
St-Amour Richard	D	4	2	1	5
Bélangier Gilles	D	1	0	4	5
Lavoie Michel	A	0	0	5	5
Barbe Serge	B	2	0	2	4
Gaudet André	D	2	1	1	3
L'Espérance Guy	B	1	1	2	3
Réimbald Denis	C	0	0	2	2
Lanoue Paul	B	1	1	1	2
Therrien Bernard	A	2	0	0	2
Busilacchi Bob	A	2	0	0	2

Le Carnaval de St-Donat remporte un grand succès

En arrivant dans cette coquette petite ville, de bonne heure samedi dernier, nous avions l'impression de faire une entrée surprise à S-Moritz là précisément où se déroulent présentement les Jeux d'hiver Olympiques.

De chaque côté et au plus loin où peut se porter notre oeil, nous n'apercevions que des montagnes enneigées, hautes, immenses, majestueuses semblant nous lancer un appel irrésistible.

Partout dans les rues, il régnait une atmosphère de fête. Dès l'aurore, toutes les personnes semblaient s'être donné la main pour préparer la grande fête, le Carnaval des Sports.

Le lieu de ralliement était le Château du Lac un bel hôtel des Laurentides, propriété de M. Hector Bilodeau, un homme d'affaires et un grand sportsman.

C'est de cette grande maison, sise à quelque cent pieds du lac Archambault, que devait partir avec pompe la grande parade, réunissant à la fois tous les sportifs et les notables de la ville. C'est là également que devait se faire le couronnement de la reine d'un jour: "Mlle St-Donat 1948". C'est là enfin que devait se clôturer la grande fête par un grand banquet dans la soirée. Il est inutile d'ajouter que c'est aussi près du Château du Lac que le concours de ski a été disputé quelques instants avant la partie de hockey qui mettait aux prises le S-Donat contre la puissante équipe du Ste-Agathe.

Sauf la température qui avait décidé de choisir la journée d'hier, pour atteindre du 25 sous zéro, on peut dire sans se gonfler la poitrine que cette fête paroissiale a été un grand succès. C'était la première grande organisation de ce genre présentée dans cette ville qui était

considérée, il y a environ 15 ans, comme un endroit de chantier.

Quels changements depuis cette époque. Les anciens n'en croient pas leurs yeux. Un de ceux-là nous disait justement avant notre départ. "Si vous aviez connu les premières années de cette ville. Il y avait à peine trois maisons près de l'église. Remarquez-moi ces rangées de maisons et ces hôtels maintenant. Laissez-moi aussi vous parler de nos routes. Autrefois, pas une automobile ne voulait s'aventurer jusqu'à chez nous. Se rendre à S-Donat c'était tout un exploit. Mais aujourd'hui nous possédons une route aussi belle que celle de Montréal-Québec et toutes les autres. Les autobus n'ont pas interrompu leur service durant un seul jour durant l'hiver depuis longtemps".

Deux routes conduisent à Saint-Donat, celle de Rawdon et celle de Ste-Agathe.

Parlons maintenant du carnaval lui-même. Les activités ont commencé hier avant-midi avec la course de slalom, sur la piste du Château du Lac. Cette épreuve a été marquée par plusieurs fins très contestées. Trois concurrents ont en effet parcouru la même distance avec un temps de 42 secondes.

Plusieurs skieurs avaient donné leur nom pour cette course, mais vu la température seulement 15 ont pris le signal du départ. Art Binnie a fini bon premier, après avoir concouru une seconde fois, avec Bob Fusey et Mlle J. McEwen. Voici les résultats de la course:

- 1- Art Binnie 42 secondes
- 2- Bob Fusey 42.5 secondes
- 3- J. McEwen 42 secondes
- 4- G. Belhumeur 44 secondes
- 5- Fred Schmidt 45 secondes
- 6- V. Bilodeau 48 secondes
- 7- R. Bertrand 52 secondes
- 8- J. Surprenant 54 secondes
- 9- J. Massé 55 secondes
- 10- J. G. Dufresne 55 secondes
- 11- V. McCormack 59 secondes
- 12- S. McEwen 60 secondes
- 13- J.G. St-Amour 60 secondes
- 14- R. Langlois 65 secondes

LE COURONNEMENT DE LA REINE

Au début de l'après midi, on assista au couronnement de la reine. Mlle Laurence Lavoie avait été choisie la plus jolie fille de S-Donat et comme tel elle méritait le titre de reine pour une journée. Revêtue d'une toilette blanche, elle fut couronnée au Palais de glace, près de l'Hôtel. "J'aimerais beaucoup mieux être à la place de Barbara Ann Scott, que de me faire appeler Sa Majesté" disait-elle quelques instants plus tard. Mlle Marie-Joseph Lavoie, Réjeanne Villeneuve Rose Lavoie et Françoise lui ont servi de demoiselle d'honneur. La gentille Johanne Déry remplissait le rôle de la petite bouquetière.

VICTOIRE DU STE AGATHE

Le seul désappointement de la journée est survenu vers les trois heures. Quelque 400 spectateurs ont vu l'équipe de Ste-Agathe remporter une victoire au compte de 9 à 4, aux dépens du Club de hockey de S-Donat. Cloutier a été le grand artisan de son club en comptant cinq buts.

J.-René Lachapelle, Pit Forget, Jules Bélangier et Hector Simon ont compté pour le S-Donat. La partie a été rapide et a fourni du très beau jeu de passes.

LE BANQUET

Après la grande parade, tout le monde s'est mis à table avec un appétit de loups. C'était le début du banquet. A la table d'honneur, on voyait la reine, ses demoiselles d'honneur et puis ensuite les organisateurs du carnaval, les officiels du club Sportif de S-Donat, le maire de la ville Richard Coutu et M. le Curé Allard.

Les principaux organisateurs étaient: M. Hector Bilodeau, Jules Tourangeau, président du club sportif, le secrétaire Maurice Tremblay et les directeurs Rosaire et Roger Goulet, Jules Bélangier, Roland Demeule, Yvon et Georges Forget et Vincent Desjardins.

La clôture officielle du carnaval se fera mardi soir prochain, au Manoir des Laurentides à S-Donat. Il y aura un bal masqué.

Une importante course de descente sera courue à S-Donat vers la mi-mars.

Ligne Pollution

Mario Charbonneau détient toujours la tête des compteurs avec 35 buts et 12 assistances. C'est devenu une coutume...

Les Bactéries jouent beaucoup mieux depuis quelque temps... Ext-ce dû au retour au jeu de Serge Lavoie?

Les Coliformes, qui n'avaient pas gagné un seul match en janvier viennent d'inscrire deux victoires consécutives. Les histoires de René Collin avant les parties y sont-elles pour quelque chose?

L'instructeur Michel Miron des Enzymes ne cesse pas d'encourager ses joueurs même si ceux-ci ont connu moins de succès en février. Yvon Sigouin a connu un excellent mois de février en récoltant 12 buts, soit 11 au cours des trois dernières parties.

Rémi Lafleur s'avère un excellent gardien de but auxiliaire. Il a connu la victoire chaque fois qu'il remplaçait un autre gardien de but.

Gilles Marceau des Bactéries a été obligé de se retirer du jeu au cours d'une partie à cause d'une mauvaise digestion causée par de la tourtière! C'est au moins ce qu'il a prétendu... de mauvaises langues en attribuent la cause à l'autre chose...! Faudrait faire une enquête!...

LIGUE POLLUTION:

Classement:	PJ	G	P	N	BP	BC	PTS
Enzyme:	13	8	4	1	97	63	17
Coliformes:	13	5	7	1	69	94	11
Bactéries:	12	4	6	2	77	83	9

COMPTEURS	PJ	B	A	Pun.	PTS
Charbonneau, Ma.	13	35	12	6	47
Lebeau, A.	10	19	12	7	31
Poudrier, P.	12	17	13	6	30
Lafontaine, N.	10	15	15	2	30
Marceau, G.	10	12	15	0	27
Gigouin, Y.	12	18	7	13	25
Lemay, A.	8	9	16	14	25
Issa, G.	13	14	8	14	23
Raymond, Ma.	13	10	11	14	21
Hayes, J.	11	7	14	10	21
Charbonneau, M.	11	9	10	18	19
Forget, P.	11	1	18	8	19
Légaré, B.	5	10	5	0	15
Chartrand, J.	12	6	9	4	15
Dupuis, G.	12	3	12	9	15

EN POLLUANT.. SUR LA LIGUE...

-On note parmi les nouveaux joueurs, deux recrues qui s'affirment de joute en joute: Marcel Raymond (21pts) et Jean Chartrand (15 pts)



RALLY FAMILIAL

Samedi, 15 mars 1975.

HOTEL BEAURIVAGE

9.30 a.m. - Inscription - \$3.00 par machine

10.30 a.m. - départ

Midi - Salle du Lac Georges

Notre-Dame de la Merci

LUNCH au "HOT DOG"

HOTEL "LA VOIE DU LAC"

vers 4.30 p.m. - RETOUR

SOUPER - Buffet chaud et froid

SOIREE DANSANTE

vers 11.00 p.m. - REMISE DES TROPHEES

bienvenue à tous.

cinéma
JANO
ST-DONAT
424-2167
TOUS LES SAMEDI et DIMANCHE
à 20 hrs

15-16 MARS
SAM-DIM-
POUR TOUS
les droit d'aimer
SHAPE BOLKAN LEHUNG
La chevauchée vers l'ouest
GIULIANO GEMMA NINO BENvenuti

28-29 MARS
SAM-DIM-
18ANS Adultes
L'ESCADRON FEMININ DE LA MORT ne pardonne pas
ONCLE ROUGES ET CUISSES D'ACIER
2e FILM: KAO TAO L'INVINCIBLE KARATEKA
VISION FRANCAISE Wonder Woman

22-23 MARS
LES FILMS MUTUELS
UNE PRODUCTION PIERRE DAVID
DOMINIQUE MICHEL POUR TOUS
LES AVENTURES D'UNE JEUNE VEUVE
ROGER FOURNIER
AVEC GUY PROVOST • ROSE OUELLETTE • LIONEL VILLENEUVE • REAL BELAND • DENIS DROUIN • JEAN PIERRE MASSON et la participation de CLAUDE MICHAUD
PLUS
JEANNE MOREAU • JEAN DUCEPPE
'JE T'AIME'

8-9 MARS
SAM-DIM-
LES MAITRESSES DE VACANCES
COULEUR
Yves COLIGNON Victoria VILLE
Les Ardentes
COULEUR

LES PETITES ANNONCES
Tél.: 424-5941

A VENDRE: Toyota "Célica" 73 bonne condition tout équipée - prix à discuter. Gilles Coutu, Tél.: 424-2893 (soir)
- o - o - o -
A VENDRE: Machine à coudre usagée, portative Marque SINGER. Bon marché. Tél.: 424-5321
- o - o - o -
DESIRE ACHETER: poêle au gas, combiné, usagé Tél.: 424-2822
- o - o - o -
DEMANDE un LOGEMENT: 5 pièces. Tél.: 424-2803.
- o - o - o -
RENAULT STE AGATHE, 1751, Route Principale Ste-Agathe. à vendre: BLAZER 74- 9000 m. CHARGER Nova - RENAULT - VOLVO usagées. Demander : Michel Pinard, vendeur: Té.: 326-4524, "Viens faire un tour, je t'attends".
- o - o - o -
A VENDRE: Habit de plongée sous-marine avec réservoir double. Gilles Garceau, tel.: 424-2133 (après 6 hrs) 424-3136.
- o - o - o -
A VENDRE: Auto-neige "APOLLO" - 50 hrs de marche - Bon Marché. aussi TRACTEUR "CASE" avec "PEPINE" Tél.: 424-5697.
- o - o - o -

Calendrier
MOLSTAR
1975
pour les Laurentides
1er mars Mont-St-Sauveur
8 mars Mont La Réserve
15 mars Sun Valley
22 février 1975
Mont Garceau
Les collectionneurs de Médaille d'Or.
Roger Belhumeur, Jean Belhumeur,
Guy Belhumeur, Luc Bonin, Sylvain Lavoie

sors tes skis!

A bon abonné réabonnez-vous

Journal ALTITUDE
1069 RUE PRINCIPALE, ST-DONAT, CTE MONTCALM, C.P. 1350, P.Q. J0T 2G01

A nouvel abonné abonnez-vous!

Canal 10. mot de 8 lettres.

C	H	P	C	J	R	R	T	L	P	A	E
A	E	I	I	E	U	A	E	A	V	T	I
P	N	G	E	N	F	T	E	I	V	L	
E	N	R	L	N	U	O	N	L	G	R	L
Y	E	U	A	G	F	T	A	M	I	A	I
B	O	N	I	V	U	N	S	A	G	I	W
C	T	T	I	R	N	N	P	T	N	O	A
S	I	L	I	O	D	A	O	E	A	U	H
F	L	E	S	T	I	V	R	L	C	F	C
E	R	R	T	O	X	T	T	A	T	A	N
I	E	E	E	L	R	A	P	S	V	U	A
P	E	R	F	E	C	T	A	R	A	X	R

AVENTURIER JINNY PATOFVILLE
BERGER LE FUGITIF PEP
CINE COULEUR LOTO PERFECTA
DIX MATELAS PERSONNALITE
GIGNAC PARLE RANCH A WILLIE
SPORT
Un prix de \$5.00
GAGNANTE DE FEVRIER.
Mlle Viviane Lafleur
411 rue Bellevue,
St-Donat. TVA (2 fois)
VRAI OU FAUX

un bon coup d'pouce!
Hubert Côté

Labatt
Bière
50
Ale

Votre agent
Labatt

Brassée au Québec par la Brasserie Labatt Limitée

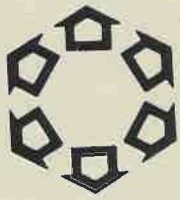
COUPON D'ABONNEMENT
AU JOURNAL "ALTITUDE 1350"
"Votre journal au service des Donatien".
Je désire m'abonner au Journal "Altitude 1350" de St-Donat.

Nom

Adresse

Tél.

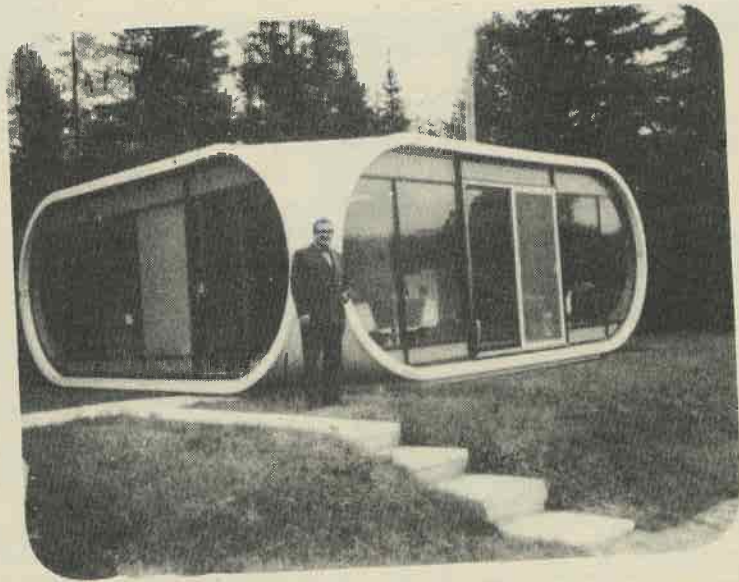
Chèque ou mandat de poste \$3.00 pour 1 an. (Journal mensuel).
Adressé à: "Altitude 1350"
C.P. 1350 - tél.: 424-5941
St-Donat, Cré Montcalm, Qué.



immeubles
LUMI inc.
courtiers

SERVICE
CONFIDENTIEL

N'hésitez pas à nous confier
la VENTE ou la LOCATION
de votre maison,
chalet, terrain



Guy Paquette

TEL BUREAU.: 424-2119
RES.: 424-5901

Auparavant :
Immeubles Mainville-Poirier Inc.

EN POTINANT

Par la moto-route Trans-Québec #3, des motoneigistes du Lac Croche feront le voyage aller-retour St-Donat-Québec. Ce sont J.G. Houle Nelson Théoret, M. Thibault, S. Massé, D. Robert Y. Desjardins, J. Thibodeau, J.L. Gagnon.

Le Siège de Bob B. a trouvé la bière pesante au Bar du Bistro.

Les proprios de l'Auberge de la Corniche espèrent que le "rarcneur" qui a emprunté la belle "corniche" en porcelaine... la rapportera. Dans cette éventualité... les clous sont encore en place.

Le RESTAURANT DU COIN a un publiciste extraordinaire en la personne de son propriétaire, André Issa. Aux clients qui viennent payer leurs dus à la caisse André demande des nouvelles de leur séjour à St-Donat et leur souhaite de revenir souvent, tout en les renseignant sur les bonnes choses à faire et à visiter. C'est là, la plus belle propagande pour St-Donat.

Saviez-vous qu'à Notre-Dame de la Merci il a présentement un projet à l'étude; celui d'une caisse Populaire? Elle serait installée dans l'école!

Une course pour cyclistes amateurs serait organisée à St-Donat pour l'été 75. Jean Bédard demande à ceux qui ont des idées sur ce sport de communiquer avec lui à 424-3158.

Le mois dernier dans le rapport du Ballon-Bal nous aurions dû lire le Club des Barbeux de l'Hotel Le Montagnard. Nous nous excusons de cette erreur.

2 mars 1975: Saint-Donat comptera 64 nouvelles FILLES D'ISABELLE ... Un compte rendu vous sera donné dans le prochain journal.

C'est au tour du Lac Croche de prendre des vacances M. et Mme R. Morin, Alain Morin, Jean Levert, M. et Mme L. Laperle, Guy et Lucille Paquette se prélassent sous différents ciels au Mexique...

Le Bar Altitude du Mont-Garceau vous donne un bon service durant l'après-mski...

La troupe "Les Solitaires" sous la direction de Jacques Riopel est en pleine répétition. Le metteur en scène Lise Montbleau-Lecompte et 8 "artistes" travaillent très fort.

Mr. Waldron we thank you very much for your patronage.

M. et Mme LeBer nous sommes heureux de savoir que vous désirez venir vous installer

TEST D'INTELLIGENCE....?

Répondre aux questions dans un laps de 15 minutes.

- 1-Si tu te couches à 8 hres du soir et que tu règles ton cadran pour 9 heures. Combien d'heures de sommeil auras-tu?
- 2-Y a-t-il un 24 juin en Angleterre?
- 3-Combien de date de naissance un homme de 61 ans a-t-il?
- 4-Certains mois ont 30 jrs, d'autres 31. Combien en ont 28?
- 5-Pourquoi un homme qui vit au Canada ne peut-il être enterré aux États-Unis?
- 6-Si un médecin te donne 3 pillules. Il te dit d'en prendre une toutes les demi-heures. Combien de temps vont-elles durer?
- 7-Un homme est mort pendant un des 3 voyages qu'il a fait en avion. Lequel?
- 8- J'ai dans ma main deux pièces de monnaie qui égalent 55cents. Si la première n'est pas un 5 c. Quelles sont les deux pièces de monnaie?
- 9- Une dame donne 50 cents à une personne. La dame est la soeur de cette personne, mais cette dernière n'est pas la soeur de cette dame comment cela est-il possible?
- 10-Au baseball, combien y-a-t-il de retraits dans une manche?
- 11- Un fermier avait 17 moutons. Tous sont morts sauf 9. Combien en reste-t-il?

- 12-Divisez 30 par 1/2 plus 10 ?
 - 13- 2 hommes jouaient aux échecs. Ils ont joué 5 parties. Si chacun gagne le même nombre de parties et qu'il n'y a pas de parties nulles? Comment cela est-il possible?
 - 14-Si de 3 pommes tu en enlèves 2. Combien en obtiens-tu?
 - 15-Un fermier a 100 moutons. Il décide d'en vendre 89 à son voisin. Combien lui en reste-t-il ?
 - 16-Combien d'animaux de chaque espèce Moïse a-t-il fait entrer dans l'arche?
 - 17-Est-ce légal pour un homme en Caroline d'épouser la soeur de sa veuve?
 - 18- Jusqu'ou un chien peut-il entrer dans une forêt?
 - 19- Un homme a une allumette. Il entre dans son logement et veut se réchauffer. Il y a un poêle à gaz, un au naphta et à l'huile. Qu'allumera-t-il en premier?
 - 20- Une échelle est accrochée à un bateau. Le deuxième barreau touche à l'eau et il y a 6 pouces entre les barreaux. Si la marée monte 6 pouces à l'heure. Combien de temps cela prendra-t-il pour que l'eau se rende au 6e barreau?
- Bonne chance, envoyez vos réponses à :
ALTITUDE 1350.
Un prix de \$5.00 sera attribué.
Collaboration Bernard Therrien.

J'ai une nouvelle enseigne.

J'ai une nouvelle marque de peinture.

Et, aussi de fameux nouveaux

prix de lancement!

Il y a une enseigne flamboyante neuve de Peintures CIL à ma porte et un assortiment complet de Peintures CIL dans mon magasin. En plus, de fameux nouveaux prix de lancement vous y attendent.

Voyez-vous...je suis fier de m'être nouvellement joint à la famille des marchands CIL. Et je célèbre ma nouvelle marque de peinture en vous l'offrant à des prix de lancement incroyables.



RENDEZ-VOUS ET ÉPARGNEZ

sur les gallons de peinture d'intérieur CIL Satin Latex et Semi-Lustre. Mettez de la couleur dans votre maison ce printemps avec de la peinture durable et facile d'entretien. Une vaste gamme de couleurs et de teintes combleront vos besoins.

Et n'oubliez pas: demandez conseil à votre marchand CIL, il connaît sa peinture.



CETTE OFFRE SPECIALE SE TERMINE LE 22 MARS 1975.

LES COULEURS D'ACCENT SONT EXCLUES.

Lachapelle Ltée

MATÉRIAUX DE CONSTRUCTION QUINCAILLERIE TEL.: 424-2593	ÉPICERIE LICENCIÉE METRO	COMPTABILITÉ TEL. 424-2151
--	-----------------------------	-------------------------------

St-Donat, Côté Montcalm, Qué.