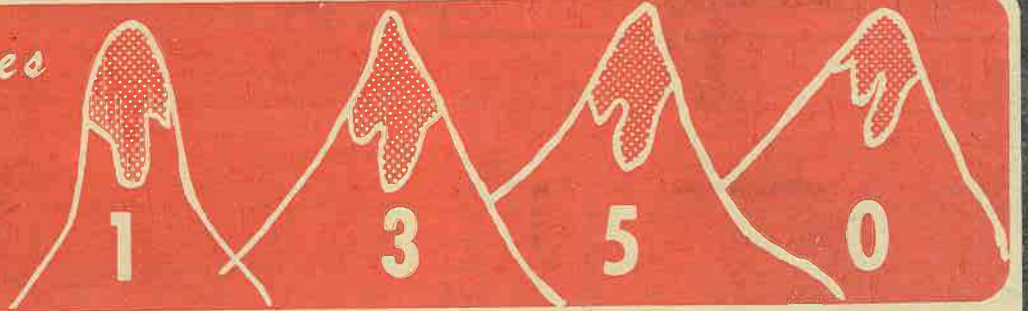


ST-DONAT *Pays de Rêves*

ALTITUDE



Vol. 4 No. 12

NOVEMBRE 1976

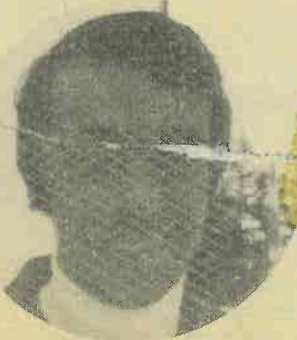
25¢

## Deux sièges en jeu aux élections municipales

Siège #1

Siège #2

Siège #3



Jean Chartrand



Pierre Forget

Elu  
par  
accla  
mation



Aurèle Riopel



Julien Léveillé



Leonard Lavoie

### Propriétaires du Lac Croche

Message spécial p. 15

**ELECTIONS MUNICIPALES**

DIMANCHE le 7 novembre 1976  
 ENDROIT: au sous-sol de l'église  
 HEURES: 8h.00 a.m. à 6h.00 p.m.

à St-Donat depuis au moins 12 mois.  
 Toute personne qui ne réside pas à St-Donat en permanence mais qui est propriétaire depuis au moins 12 mois.

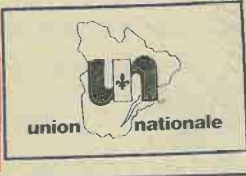
**POURQUOI VOTER**  
 Pour participer au fonctionnement de la municipalité.  
 Pour être un citoyen à part entière.

**POUR QUI VOTER**  
 Une équipe jeune - dynamique  
 Siège #1: Jean Chartrand: âgé de 26 ans marié à Jocelyne Lafleur. Directeur du Camp Marie Clarac, diplômé en Education physique de l'Université de Montréal, à St-Donat depuis 10 ans.  
 Siège #2: Pierre Forget; âgé de 31 ans, marié à Agathe Houle, diplômé en histoire de l'Université de Montréal. Commerçant, natif de St-Donat.  
 Siège #3: Aurèle Riopel (élu par acclamation) âgé de 34 ans, marié à Denise Choquette, restaurateur bien connu, natif de St-Donat.

### ELECTIONS PROVINCIALES

LE 15 NOVEMBRE  
LUTTE VIVE

ENTRE 3 PRINCIPAUX CANDIDATS



**PARTIE DE CARTES  
DE L'A.F.E.A.S:**

Dimanche le 28 nov. 76 à 8:00 p.m.  
SOUS-SOL DE L'EGLISE ST-DONAT

Entrée: \$2.50



PIT MONETTE, entreprendra, peut-être, le tour du monde... quand sa camionnette sera complètement aménagée.... Devons-nous lui souhaiter tout-de-suite BON VOYAGE?

**VOUS NE REVEZ PAS  
L'ASPHALTE EST A SE POSER A L'ENTREE DE ST-DONAT!**



# St-Donat Marine Inc.

687 Principale St-Donat

Tél.: (819) 424-2288

Chez nous c'est Ski-Doo.





Que nous réservent donc les élections provinciales cette année? Le temps est aux changements et l'insatisfaction de beaucoup de gens "au ventre plein" nous laisse perplexes. Sur l'ensemble du Québec, nul ne peut prévoir encore qui gouvernera la province. Une lutte qui ne devait se dérouler qu'entre deux camps, on en est rendu à trois camps qui semblent tous

vouloir sortir vainqueur, en plus d'avoir huit parties en lutte tout comme en France. Le comté de Joliette Montcalm semblait acquis au Dr. Robert Quenneville. Depuis quelques jours pour ne pas dire quelques heures, un jeune avocat, maire en plus, semble vouloir réveiller tout ce qu'avait de bleus qui sommeillaient, en plus semble vouloir placer sous sa bannière toutes les teintes nationalistes qui ne veulent pas se séparer d'un si grand Canada. Jusqu'au bout, ce sera une lutte intéressante à suivre.

Mais avant tout, il y a les élections municipales. Il est encourageant de constater qu'enfin trois jeunes se sont groupés ensemble. Et se présentent en équipe avec la seule ambition de servir leur municipalité. M. Aurèle Riopel, de cette équipe, se retrouve élu par acclamation par sui-

te du désistement de Rémi Lafleur. Les deux autres, Pierre Forget et Jean Chartrand sont deux jeunes qui ont passé par l'Université de Montréal. Leur degré de formation va certes leur être d'une grande utilité lors des discussions et des décisions à prendre à la table du conseil. Pour une fois que des jeunes tentent leur chance, nous nous devons de les appuyer non pas parce que les autres candidats ne sont pas de bonnes gens, mais parce qu'aujourd'hui dans les affaires municipales, il y a tant de paperasses et de rapports à composer et à remettre qu'il nous faut des gens capables de remplir cette exigence. Il n'y aurait pas dû y avoir des élections. Pour ou contre, allons voter.   
Guy Paquette.

## Remarques désobligeantes d'un touriste bon payeur

St-Donat, Québec  
ce 23 octobre 1976

Mon cher Guy,

Les nouvelles prennent un certain temps à se répandre, puis, tout d'un coup, comme le feu qui a trop longtemps couvé, elles éclatent! La nouvelle qui n'arrivait pas à faire son chemin et qui circulait de bouche à bouche, je m'étonne encore que tu ne l'aies pas encore publiée. C'eût été, il y a dix mois un scoop formidable pour ton journal! Tu devrais être plus aux aguets; il se passe et se passera des choses à Saint-Donat!

Je me demande encore comment il se fait que tu n'aies pas parlé du zoo municipal de St-Donat! La Chambre de Commerce, toujours elle! Il ne s'agit pas d'une farce, c'est sérieux - La Chambre de Commerce de Saint-Donat, sous la présidence de Jules St-Georges, a lancé l'idée, l'an dernier. Le projet progresse et Jules, dont le sourire charmeur est bien connu dans toute la région, a réussi à enjoindre Madame Cailloux, la prestigieuse présidente de l'Association des résidents du Lac Ouareau, et toute une équipe d'amis et de supporters travaille sur le projet. Une alliance Cailloux - St-Georges! Monsieur le Maire de Saint-Donat et son ami, Denis

De la, en sont tout fiers... circulait en fait-il, au grand party de l'Association de l'Ouareau, le dix octobre dernier, à la Cuillère à Pot. Tout le monde en parlait et un ami qui y est allé me l'a rapportée.

Moi, je suis contre!  
De toute manière, je suis toujours contre les idées des autres! Je ne suis pour des idées nouvelles que quand elles viennent de moi, ce en quoi, par ailleurs, je suis comme tout le monde... pour quoi ne pas être comme tout le monde? Comme dit une sornette publicitaire:  
"TOUT LE MONDE LE FAIT FAIS-LE DONC..."

Je suis donc contre l'idée du zoo parce que, entre autres, elle n'est pas de moi.

Un zoo, c'est banal. Il y en a partout... Saint-Donat aurait pu se faire un nom avec un zoo de singes, mais il y en a un au Bic: "Le Paradis des singes". Dans la Province, c'est plein de zoos. Il y a celui de Saint-Félicien, celui de Charlesbourg, le Safari Africain de Hemmingford le Parc Angrignon, le zoo de Granby, celui de Saint-Edouard... il en pleut, des bêtes!

Si, malgré la surabondance de ce genre de parcs, Jules Le Séducteur persiste, il faudrait que le Zoo de Saint-Donat soit un zoo spécial, un zoo original. Il faudrait qu'on se spécialise. On pourrait, par exemple, acclimater une dizaine d'hippopotames dans le Lac Chicot, en arrière de l'église, mieux connu à Saint-Donat sous le nom du P'tit Lac à M... C'est à peu près tout ce qui manque, là, en fait de grosses choses qui flottent. Ils pourraient se nourrir de la végétation grasse et verdoyante et des herbes

folles qui y croissent en abondance, stimulées par l'excellence des produits naturels du village. On pourrait appeler ça la phase tertiaire de l'usine d'épuration et les gens du Lac Ouareau seraient heureux!

Et Jules Saint-Georges aussi serait heureux, il pourrait se faire inviter à appelez-moi Lise ou chez Réal Giguère, à Parle Parle Jase Jase, nos deux poids lourds nationaux de la T.V. et pourrait expliquer à la population entière du QUÉBEC comment, par son ingéniosité, un tout petit, mais valeureux village, a réussi d'une pierre deux coups... a réussi, en se donnant la main, non en se donnant le c..., à régler son problème de pollution et à nourrir un troupeau d'hippopotames!

Pas merveilleux, ça!  
Régler la pollution et créer un centre d'attraction, les deux en même temps! Pour attirer les foules, on pourrait publier un poster: Lise et Réal se donnant la main, sur le p'tit pont qui enjambe le ruisseau, la décharge du P'tit Lac à M... avec le troupeau d'hippopotames broutant paisiblement... avec Jules Saint-Georges, à côté, pour montrer comment elles sont grosses, ces potes-là! Les foules se presseraient à Saint-Donat... on vendrait des tonnes et des tonnes de HOT DOGS stimés et des camions de sacs de chips, sans compter les caisses de molle.

On pourrait aussi lâcher quelques crocodiles dans la RIVIÈRE OUAREAU, du pont de la MADONE à l'aéroport et qui se nourriraient de skieurs nautiques... là, Saint-Donat serait sur la cartell! Ça viendrait de partout pour essayer ça et nos crocodiles seraient bien nourris; les gens ont le goût du risque. L'hiver, il y en a qui font le flip, du ski hot dog, il y a même, à Saint-Donat, des écoles qui enseignent, chaque fin de semaine, comment risquer trente fois par jour de se casser le cou, et les élèves ne manquent pas. Il n'y a rien de bien excitant dans le ski nautique et ce ne sont pas les quelques petits microbes qui circulent dans la rivière qui peuvent procurer au monde le frisson essentiel, mais une dizaine de crocodiles, ça c'est du sport!

La raison pour laquelle, cependant, je ne crois pas que des projets soient réalisables, c'est que LA SOCIÉTÉ PROTECTRICE DES ANIMAUX, voyant ce que Saint-Donat fait subir à ses touristes, s'opposera formellement à ce qu'on expose des animaux sans défense aux mêmes rigueurs.

À défaut de vraies bêtes, on pourrait alors faire comme en Ecosse, au Loch Ness, et s'inventer un monstre qui hanterait les profondeurs de notre beau Lac Archambault. Tu pourrais alors commencer ta campagne publicitaire par un article sensationnel:  
"UNE CREATURE PRE-HISTORIQUE FAIT FUIR LES TOURISTES A SAINT-DONAT!"

Ce serait la ruée!

Même PARIS-MATCH enverrait des photographes! Les Américains viendraient, évidem-

ment, le NATIONAL GEOGRAPHICAL MAGAZINE enverrait ses reporters et on pourrait y lire une interview de Monsieur Denis Lamar- che qui énoncerait, l'index montrant le lac:

"FAUT PAS SE LAISSER IMPRESSIONNER PAR LES HALLUCINATIONS D'UN GROUPE D'ENERVES... IL N'Y A JAMAIS EU DE BETES PRE-HISTORIQUES ICI... C'ETAIT TOUT SIMPLEMENT LE MAIRE DE SAINT-DONAT QUI SE BAINAIT TRANQUILLEMENT... CA LUI ARRIVE DE SOUFFLER DU FEU PAR LES NARINES QUAND IL PENSE A GUY PAQUETTE!"

Mais ça coûte cher, monter une campagne publicitaire sur un monstre qui n'existe peut-être pas, alors, c'est une autre de mes idées brillantes qui est destinée à tomber à l'eau...

C'est pourquoi, après y avoir bien pensé, et dans le but de venir en aide à mon ami, JULES SAINT-GEORGES, qui passe ses nuits blanches à tirer des plans pour assurer l'avenir de SAINT-DONAT et le bonheur de son peuple, j'ai autre chose à suggérer: UN JARDIN ANTHROPOLOGIQUE où, plus vulgairement, UN ZOO HUMAIN!

C'est pas une bonne idée, ça!  
Plus j'y pense, plus je la trouve bonne et réalisable. J'ai, à force d'y penser, plusieurs idées bien précises. Je te les communiquerai dans une autre lettre, pense-y de ton côté et parles-en à LUCILLE.

J'ai hâte de lire tes commentaires sur le sujet...

Ton ami,  
Un touriste Bon Payeur

Visitez notre salle de montre aux  
AMEUBLEMENTS BARBEAU & GARCEAU INC.  
435, Principale, St-Donat.

### RENOVATION DE CUISINES



**GRATUITEMENT**  
Service d'aménagement de cuisine à domicile  
Nous vous offrons les conseils d'experts pour un réaménagement économique et fonctionnel, adapté à vos besoins personnels.

Armoires modernes ou de style  
Vanité de chambre de bain

# Armoire du Nord Enrg.

Acceptons frais interurbains

Claude Dusablon. C.P. 17, Lussier. Tel.: St-Donat 424-5305  
Cte Montcalm. 424-2816

### Boutique d'artisanat

"De mes mains"

HEURES D'AUTOMNE  
Vendredi: 15 à 21 heures  
Samedi: 10 à 17 heures

340, Principale  
Saint-Donat  
Tél.: 424-2391

Micheline Campbell, prop.

# ALTITUDE

"1350"

C.P. 1350, ST-DONAT

Tél.: 424-2610 Cte. MONTCALM, QUE. TEL. Rés. 424-5901

Président et Directeur de la publicité: Guy Paquette.

Secrétaire: Lucille Paquette DEPOT LEGAL - Bibliothèque Nationale

Imprimeur: Imprimerie Léonard Inc. - St-Jovite

COURRIER DE DEUXIÈME CLASSE  
Enregistrement No 3099

Abonnement \$3.00 par année.

# Des chasseurs bien heureux

Plusieurs chasseurs sont revenus avec de belles captures



Marjolaine et Jacques Hayes



Micheline et Claude Bourguignon



Claude Bourguignon et son original



L'original est le trophée de Jean-Paul Marion et Jean Lavoie, les oies blanches furent tuées dans la région de Montmagny par Jean Lavoie lors de son excursion en bateau avec Me André Paquette, Richard David et Serge David.



Richard St-Amour et Victor Nadon



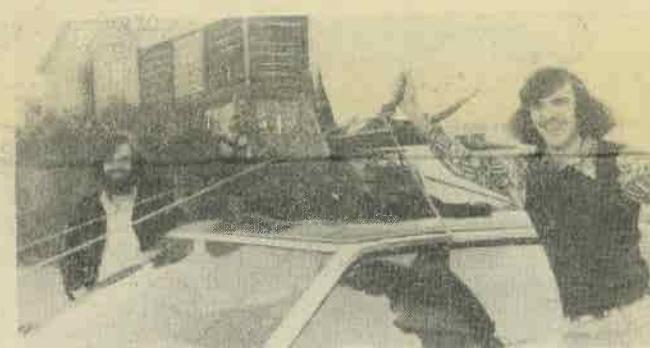
Guy Beudet et son fils, se sont amusés jusqu'à la fin.



Claude Hayes, Willy Charbonneau et Noel Hayes



Yves Paquette et son "chum" Robert étaient partis à la chasse au chevreuil... ils sont revenus avec un ours...



Les frères Florent et Robert Lavoie.

## 25e Anniversaire de mariage



Monsieur et Madame Fernand Maillé se sont épousés le 17 juillet dernier. Monsieur Fernand Maillé est le fils de M. et Madame Wilfrid Maillé de Mont-Rolland et Madame Danielle Maillé est la fille de M. et Mme Florian Charron de St-Donat.



M. André Paquette, Madame Blais, M. et Mme R. Ouellette, M. Blais et Mme André Paquette.

Enfants, parents et amis ont souligné dernièrement de magnifique façon le 25e anniversaire de mariage de Monsieur et Madame Pierre Paquette de Laval. A cette occasion, la cérémonie religieuse fut célébré par nul autre que l'abbé Marcel De La Sablonnière, qui fête également le 25e anniversaire de la fondation du Centre Récréatif de l'Immaculée-Conception de Monréal et de l'Auberge Au Petit Bonheur du Lac Quénoille. M. Pierre Paquette est le frère de Guy Paquette de St-Donat... Félicitation.



Mme Lucille Paquette, M. et Mme Maurice Richard, M. et Mme Marcel Labelle.



A la chapelle N.-D. de la Garde où parents et amis ont assisté à la messe célébrée par l'abbé Jean Levert, à l'occasion du 25e anniversaire de mariage de Monsieur et Madame André Faucher du Lac Ouareau. Une magnifique réception suivit au Manoir des Laurentides.



## Parti Québécois



Guy Chevrette, le candidat du Parti Québécois dans Joliette-Montcalm, est un homme qui connaît bien notre région. En effet, ses parents, M. et Mme Adélaré Chevrette sont des citoyens avantageusement connus de Saint-Donat.

Nous apercevons sur la photo, le candidat du Parti-Québécois en compagnie de ses parents M. et Mme Adélaré Chevrette.

M. Guy Chevrette, candidat du Parti Québécois dans le comté Joliette-Montcalm est né à St-Côme et il a toujours habité le comté. Il est marié et père de deux enfants. Il demeure à St-Paul et jusqu'au déclenchement des élections, il assumait la présidence des loisirs de sa paroisse.

Son expérience comme spécialiste du monde du travail, ses connaissances pratiques du milieu syndical, son travail remarquable à la Commission Cliche et ses qualités d'administrateur respecté, sont la preuve qu'il peut être un député sérieux et réaliste.

## Jeunesse Canada-Monde



Ils étaient seize (8 canadiens français et anglais avec 8 africains) à séjourner à Saint-Donat à l'Auberge LA CABOUSE depuis le début de septembre.

Cet organisation fédérale Jeunesse Canada-Monde est subventionnée conjointement par les deux pays hôtes.

Les jeunes désireux d'y participer doivent poser leur candidature et remplir une première application. Cette année Cathy me disait qu'il y a eu environ 9,000 applications à travers tout le Canada. De cette première application un certain nombre est retenu par ordinateur. Un deuxième questionnaire sur la formation individuelle, les aptitudes, les connaissances, les ambitions, etc. est adressé au postulat sélectionné. Une autre ronde de

qualifications réglée par ordinateur également est faite et les élus de ce tour passent une entrevue devant des spécialistes de différents domaines. Cette année 194 filles et garçons sont sortis gagnants de cette dernière élimination.

Partagés selon le champ d'activités de chacun, ils sont divisés en groupe d'une vingtaine pour se spécialiser soit en agriculture, loisirs, sports, administration, éducation etc. dans le but de parfaire leurs connaissances personnelles et ensuite devenir aptes à réaliser chacun dans sa ville, son pays telle ou telle ambition.

Durant leur séjour de 7 semaines à Saint-Donat, ils ont rencontré les gens du village. Nous les avons croisés sur la rue, dans les magasins, dans les restau-

rants. Différentes rencontres spécifiques ont été organisées; un groupe a assisté à une réunion du conseil municipal; un autre a bénéficié d'une visite au bureau de l'hôtel de ville où M. St-Georges, secrétaire-trésorier, leur a donné une idée de l'administration et du fonctionnement d'une municipalité; quelques uns sont venus au bureau du journal pour se renseigner sur les us et coutumes de notre village et de ce qui s'y passe; un autre groupe, artistes, ceux-là, a visité l'atelier de Michel Larcier. Les animateurs de l'Auberge La Cabouse dans un programme bien structuré ont organisé quelques visites à Montréal et dans les Laurentides. Une partie de ballon-balai à l'arena est à l'horaire. Adjehi Nestor de la côte d'Ivoire... est

## Le Sergent Donat Mousseau prend sa retraite



Après plus de 25 ans de service à la Sûreté du Québec, le Sergent Donat Mousseau de Saint-Donat prend sa retraite. Accompagné du Caporal Lamy de la Sûreté du Québec et du chef de la Police Municipale, Gabriel Juteau, le Sergent Mousseau pose fièrement avec les trophées bien mérités que l'on vient de lui offrir.



Le chef de police de St-Donat, M. Gabriel Juteau et l'ex-secrétaire, madame Normand Lachapelle se sont joints à tous les agents de la Sûreté du Québec en poste à Saint-Donat pour fêter le sergent Mousseau.

## Bon travail de nos corps policiers



La Police Municipale participe avec la Sûreté du Québec, section St-Donat, à accroître la surveillance autour des chalets en établissant de temps-en-temps des points de "surveillance" sur les chemins menant aux lacs. Chacune des voitures est inspectée et le chauffeur doit produire ses licences. Cette opération-surveillance est une action concrète du bon travail de nos policiers.

très curieux de vivre cette expérience... car il n'en revient pas de notre température si froide... comme il nous le disait: "J'ai vu un peu de ce que vous appelez de la neige. Et lorsque l'on me dit qu'il y en aura des mètres d'épaisseur plus tard... je crois que j'aurais peur de demeurer ici".

Pour Cathy de Toronto qui est secrétaire et pour Janet, téléphoniste à Corner Brook, Terre-Neuve, cette aventure est le meilleur moyen de connaître le MONDE autrement qu'en touriste. Vivre avec les gens de la place la vie de tous les jours, les rencontrer au travail dans leurs loisirs est la

meilleure façon d'appréhender.

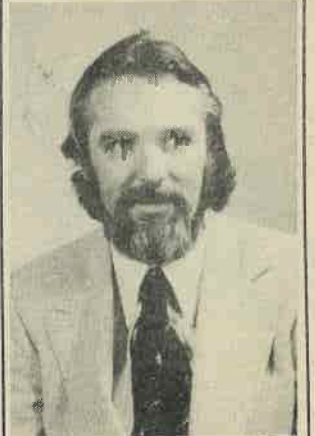
Nous avons été très heureux de les recevoir et de causer avec eux. Nous leur souhaitons un heureux séjour à Québec pour quelques jours et au Nouveau Brunswick prochaine étape avant le départ de tous, canadiens et africains,

pour 4 mois en Afrique.

A l'Auberge de La Cabouse un autre groupe les remplacera pour une autre période. Cette fois se sont des canadiens accompagnés d'haitiens. Souhaitons-leur un heureux séjour parmi nous.

Lucille Paquette

## Union Nationale



Me André Asselin, avocat à Joliette, il est marié à Françoise Héту et père de trois enfants.

Il est maire de Ste-Emélie de l'Énergie et préfet du comté de Joliette. Il occupe le poste de directeur du C.R.D.L.L.

C'est un candidat prestigieux et "Ministrable" pour un gouvernement Union Nationale.

## NOMINATION à la Banque Provinciale



Monsieur  
Michel Lavoie

M. Roland Robichaud Directeur Régional de la Banque Provinciale du Canada, annonce la nomination de Monsieur Michel Lavoie au poste de directeur de la succursale Saint-Donat, Québec.

320, Ave. du Lac, St-Donat  
Comté Montcalm

Tél.: 424-2185

## Centre de la pompe à eau

VENTE — INSTALLATION — REPARATION



A. AYOTTE - RÉ.S.: 424-3298



D. GILBERT - RÉ.S.: 424-2141

Avec vous, le docteur Robert Quenneville a bien travaillé pour Saint-Donat.  
**Le 15 novembre, demandez-lui de continuer.**

La route 25 (la vieille 18)

**Une réalité d'ici 4 ans**

**\$40 millions**

Les soumissions seront ouvertes le 27 octobre pour le déboisement sur une longueur de 12,76 milles de Notre-Dame de la Merci aux limites de Saint-Donat.

**Avec son aide depuis 1973, Saint-Donat a pu réaliser:**

Construction d'un poste de pompiers	<b>27,612.90</b>
Aménagement d'une usine d'épuration	<b>302,620.00</b>
Construction d'une arena	<b>28,665.00</b>
Organisation d'un centre de jour	<b>50,000.00</b>
Aménagement d'un magasin de la Société des Alcools	
Plancher de l'Arena	<b>4,800.00</b>
Chemin du Tour du Lac Ouareau	<b>104,345.00</b>
Réseau d'aqueduc et d'égouts	<b>120,000.00</b>
Barrage du Lac Ouareau	
Etude du projet du Parc Ouareau	



*Le docteur Robert Quenneville, député depuis 1970, ministre du Revenu, candidat libéral dans le comté de Joliette-Montcalm*

**Le docteur Robert Quenneville a été le représentant de toute la population du comté: agriculteurs, travailleurs, étudiants, vieillards; il a collaboré avec les autorités municipales, les corps publics, les associations, pour favoriser le développement de Saint-Donat. Sa réélection est une garantie de progrès pour Saint-Donat et le comté de Joliette-Montcalm.**

**Le 15 novembre, il continuera... votons pour**

*Docteur Robert Quenneville ministre du Revenu*

Candidat libéral dans Joliette-Montcalm

Autorisée par Me J.-Marc Bertrand, Notre-Dame des Prairies, agent officiel de Robert Quenneville



"C'est le temps...

de décider!"



**Un parti d'action**

**C'EST LE TEMPS** De faire une loi qui encourage les institutions financières régionales à participer directement au développement industriel et commercial de leur région;

**C'EST LE TEMPS** De faciliter l'accès aux marchés des capitaux aux petites et moyennes entreprises pour développer une industrie touristique régionale.

**C'EST LE TEMPS** Qu'on reconnaisse au développement des ressources naturelles une fonction primordiale dans la croissance économique du Québec

**C'EST LE TEMPS** Que le développement des ressources naturelles respecte les priorités des régions du Québec où elles se trouvent ainsi que la qualité et la conservation de l'environnement pour les Québécois à venir.

**C'EST LE TEMPS** Que les structures des services sociaux soient simplifiées et allégées pour permettre au Québécois un accès plus facile et une considération plus humaine

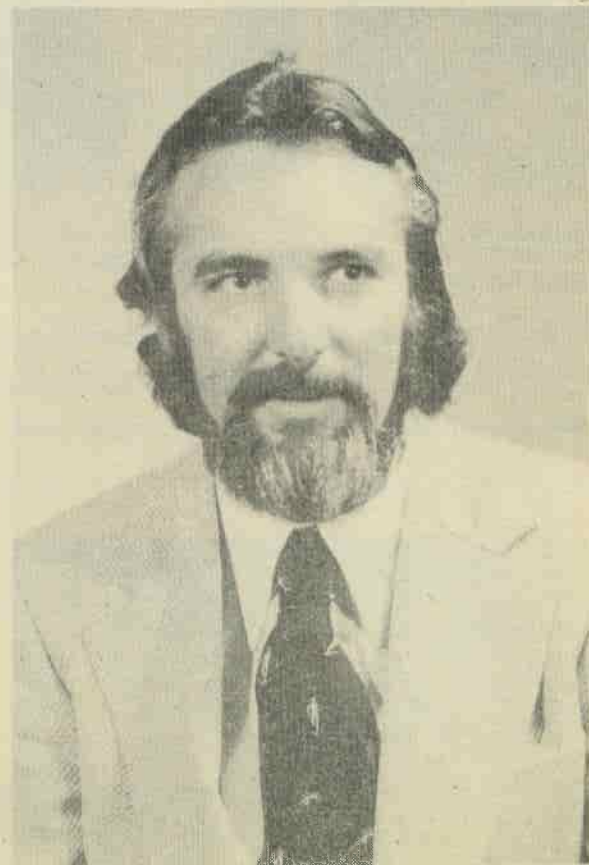
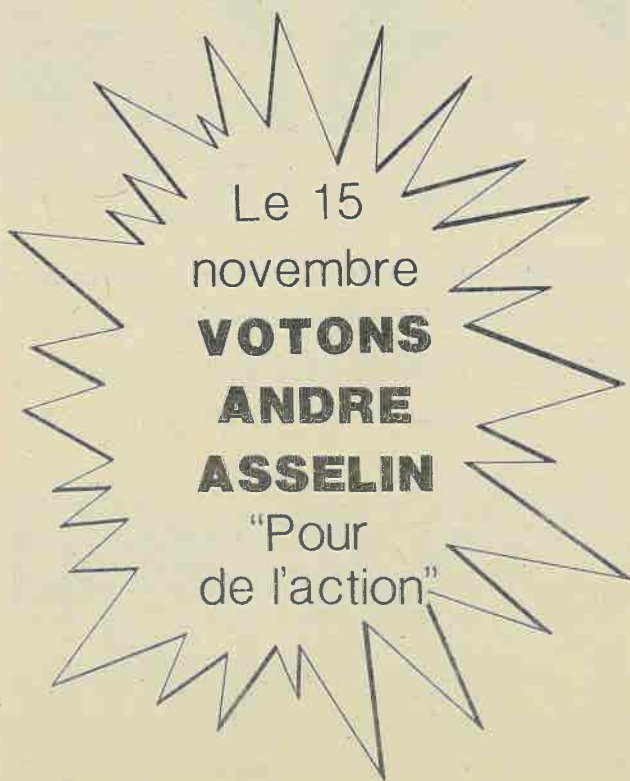
**C'EST LE TEMPS** De permettre à chacune des régions d'adapter les programmes de santé et de services sociaux à ses propres besoins.

**C'EST LE TEMPS** De donner aux conseils d'administration des établissements de santé les pouvoirs de régler sur place les problèmes de leur région

**C'EST LE TEMPS** D'assurer à chaque région, par un système privé ou public, un service d'ambulance adéquat avec personnel qualifié.

**C'EST LE TEMPS** De permettre aux Québécois de déduire de leur revenu imposable les taxes foncières sur les propriétés privées et certaines taxes de locataires.

**C'EST LE TEMPS** Que les initiatives dans le domaine des loisirs et des sports soient coordonnées sur une base régionale et selon leurs besoins particuliers.



C'est le temps  
de décider

UN HOMME D'ACTION  
pour  
DES GENS D'ACTION

- Régularisation de l'administration publique
- Plus de pouvoirs aux municipalités
- A la base de décider

C'est le temps de décider

**André Asselin**

"C'est le mien"

Autorisé et payé par René Paul Bérard, agent officiel,  
601, Rang 1ère Chaloupe St-Thomas de Joliette

# Plus de 350 personnes à la Soirée du Lac Ouareau

Le 10 octobre, l'Association des Résidents du Lac Ouareau organisait au Motel La Cuillère à Pot, une soirée sociale pour tous ses membres. Une brève réunion précéda le copieux buffet, où les membres entendirent

tour à tour les responsables des différents comités donner leur rapport respectif sur les démarches entreprises depuis.

Cette première soirée sociale de l'Association fut si bien réussie qu'il a été décidé de remettre au calendrier de l'an prochain cet événement.



M. Christian Spicer, Comité permanent contre la pollution.



M. Simard, Comité permanent contre la pollution.



M. Desmarchais, Comité de l'Hydroport.



Mme Louise des Trois Maisons, Comité de l'Autoroute.



Me André Paquette, Comité du Barrage.



M. J. P. Ouellette, Comité de surveillance.

*La partie sérieuse terminée, où tous ont écouté attentivement les rapports donnés par les différents présidents de comité, la partie «sociale» a permis «aux voisins» de fraterniser, de causer joyeusement en dégustant un succulent buffet!*

*Pièces montées, viandes froides, roast beef à point et très chaud, salades, le tout arrosé d'un bon vin a permis aux résidents du lac Ouareau de se rencontrer, de jaser et de danser sur des airs entraînants. Une soirée à recommencer.*



Maurice Boycum passe-t-il des cigares Sportsman?



Ca discute fort...



Ca passe le temps..



M. Warren, maire de N. Dame de la Merci.



On a regardé le photographe...



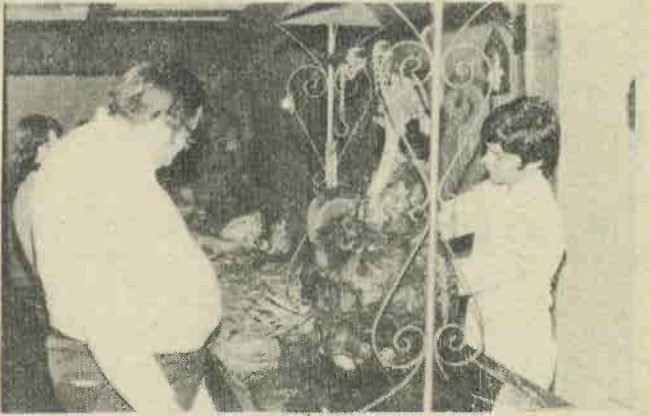
La table de la présidente.



Elles voulaient leur portrait dans le journal...



Mme et M. Maurice Reznick



Gaétan! Il a tout surveillé Tout fut parfait.

EES

ENTREPRISES  
ELECTRIQUES  
ST-DONAT INC

ENTREPRENEUR ELECTRICIEN

**paul duplessis, 819-424-2648**  
cp 339 st donat co montcalm

819-424-2363

Dr. Pierre Villeneuve C.D.

OPTOMETRISTE — OPTOMETRIST

444 PRINCIPALE  
CASE POSTALE 273

ST-DONAT P.QUE  
JOT 2CO

Les Constructeurs Donatien  
INC.

Construction &  
Réparation de tout genre

Casier Postal 436  
St-Donat de Montcalm  
P.Q. JOT 2CO

Rens. 424-5338  
424-3087



# Auberge des 4 vents inc.

Voilà près de huit ans que l'Auberge des 4 Vents est installée à St-Donat et il m'est permis aujourd'hui de présenter un visage de cet établissement que beaucoup trop de personnes sous-estiment hélas!

L'AUBERGE DES 4 VENTS EST UNE VÉRITABLE MINE D'OR POUR NORE VILLAGE. En effet, l'Auberge distribuera cette année (1976-77) plus de \$750,000.00 en salaire et avantages sociaux à soixante-huit (68) employés réguliers et cinq (5) ou six (6) à temps partiel.

De plus, l'Auberge dépensera plus de \$200,000.00 pour son fonctionnement. En passant par les \$10,000.00 de taxes sur la propriété, il faut ajouter un autre \$100,000.00 distribué aux divers commerces de la municipalité (meubles, sports, vêtements, transport, pharmacie, assurance, chauffage, matériaux de construction, électricien, etc..)

Il nous apparait donc nécessaire et vital de sensibiliser toute la population de St-Donat et plus particulièrement les groupes socio-économiques à une telle réalité.

L'Auberge des 4 Vents peut et doit être considérée comme un service public qui soutient l'économie de St-Donat, financée entièrement par le Ministère des Affaires Sociales nous n'existons que pour notre vocation c'est-à-dire la rééducation d'enfants qui ont des problèmes graves d'adaptation psycho-sociale.

Le foyer des personnes âgées fait partie intégrante du village pourquoi pas l'Auberge? La direction de cet établissement est fondamentalement ouverte à une participation directe de tous les organismes municipaux, tant au niveau de la Marie, des établissements bancaires, de la Chambre de Commerce ou autre.

Mais cette collaboration ne s'impose pas, elle doit être sincère et motivée par un désir commun de renforcer cette ressource socio-économique.

Saviez-vous que parmi le personnel de l'Auberge nous comptons sur une trentaine de professionnels en sciences humaines. Psychologue, récréologues, professeur d'éducation physique, éducateurs spécialisés travaillent en équipe pour bâtir des programmes de rééducation qui permettent à nos jeunes pensionnaires de réintégrer rapidement leur milieu familial.

L'Auberge n'est plus un CAMP, il n'y a plus de moniteurs mais des professionnels qui éventuellement peuvent rendre des services gratuits à la population de St-Donat.

Dernièrement des rumeurs persistantes voulaient que l'Auberge des 4 Vents ferme ses portes sous peu. Ces rumeurs sont parties avec le beau temps, nous restons, et plus que jamais! Mais je me permets de rappeler qu'avec sa trentaine d'employés originaires de St-Donat et les autres qui petit à petit s'installent définitivement au village, il est impensable d'envisager la disparition d'une telle ressource.

Nos programmes de réadaptation nous permettent aujourd'hui de présenter cette année un atelier au Congrès Québécois de l'Enfance Inadaptée, en fin de semaine une cinquantaine de personnes (familles, travailleurs sociaux), étaient de passage à St-Donat. Bref, l'Auberge va contribuer plus que jamais à faire connaître notre travail et notre région et ainsi faire participer la municipalité entière à notre essor.

Ainsi nous sommes heureux et fiers de vivre à St-Donat, nous sommes disposés plus que jamais à participer à la vie du village tout en respectant les gens et traditions qui le dirigent.

Nous avons dépanné gratuitement les loisirs des tout petits, soyez assurés que nous sommes prêts à donner plus et mieux pour tout ce qui concerne les enfants, les loisirs et la santé en général. A bientôt de travailler avec vous.

Bernard Barbera,  
Directeur général.

229-5773 - Bur.  
229-5537 - Rés.

MICHEL LEMONDE, C.A.  
Comptable agréé - Chartered accountant

916, boul. Ste-Adèle  
C.P. 1256 - STE-ADELE

Ste-Adèle 229-5773

Gaétan Champagne

AVOCAT - LAWYER

Tel.: (819) 326-6527  
1, rue Demontigny suite 200  
Ste-Agathe-des-Monts

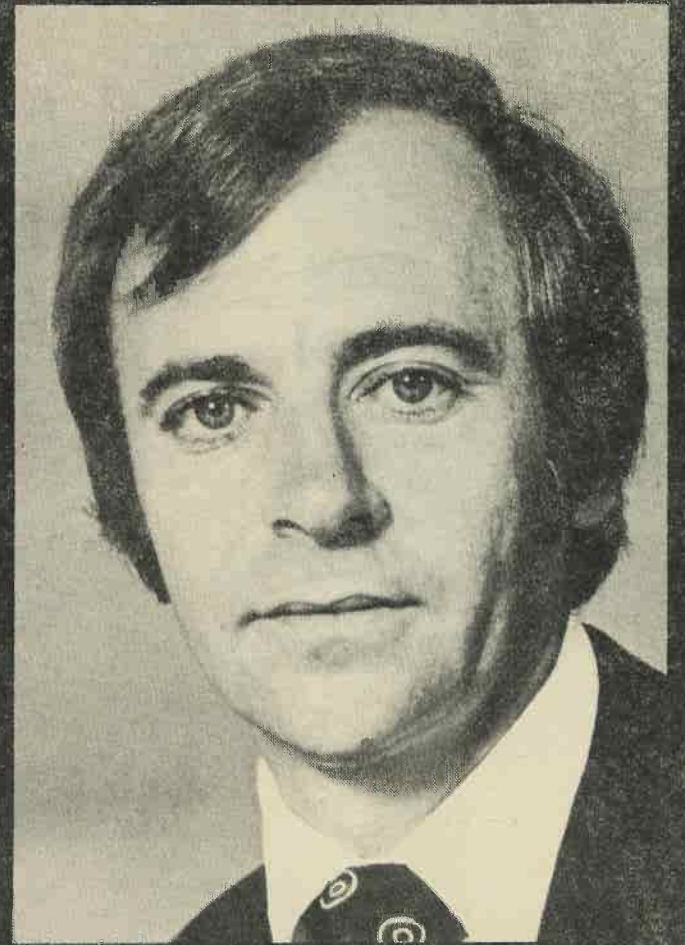
Tel.: (819) 424-2610  
1069 rue Principale  
St-Donat - Montcalm

dans

# Joliette-Montcalm



**Parti Québécois**  
Le parti des Québécois



L'homme qu'on mérite.

# GUY CHEVRETTE



## Association des Propriétaires du Lac Archambault Property Owner's Association of Lake Archambault

### Prend position au sujet des Cavernes de la Fée

Le 17 septembre 76

Municipalité de St-Donat,  
Hôtel de Ville de St-Donat,  
a/s M. Jules St-Georges,  
St-Donat de Montcalm, Qué.

SUJET: CAVERNES DE LA FEE

Cher M. St-Georges,  
L'Exécutif de l'Association des Propriétaires du Lac Archambault m'a donné mandat de faire parvenir la présente lettre à la Municipalité de St-Donat.

Suite à l'événement récent survenu aux "Cavernes de la Fée", et à la suite duquel un jeune garçon a trouvé la mort, l'Association craint

que ne soit détruit le site naturel reconnu par les spéléologues que constituent les "Cavernes de la Fée".

Aussi vous nous obligeriez en nous faisant savoir quelle est la position de la Municipalité dans cette affaire; des rumeurs circulent à l'effet qu'on boucherait les entrées des grottes avec du ciment, etc.

Quoique l'Association convienne qu'il faille d'une part limiter l'accès des dites grottes, entre autre en avisant par des pancartes les curieux que ces grottes sont extrêmement dangereuses et que leur visite est aux risques et périls des aventuriers, nous croyons qu'il est de notre devoir de s'opposer à toute solution draconienne qui provoquerait des changements non naturels de ce site millénaire, et qui constitue un impor-

tant objet d'étude des spéléologues québécois.

Nous ne doutons pas que des solutions soient à l'étude au Gouvernement du Québec et vous nous obligeriez en nous indiquant la ou les personnes ressources au Gouvernement qui s'occupent présentement de cette affaire.

Vous remerciant à l'avance pour votre précieuse collaboration habituelle, nous demeurons,

L'Exécutif de l'Association des propriétaires du Lac Archambault.

Par: Philippe Hudon,  
président.

## Procès-verbal

Procès-verbal d'une assemblée générale des membres de l'Association des Propriétaires du Lac Archambault tenue dans la salle de l'école de la paroisse de St-Donat, le 10 octobre 1976 à 10.30 a.m.

Présences: 26 membres de l'Association étaient présents, les noms apparaissent sur une liste annexée au procès-verbal.

### OUVERTURE DE L'ASSEMBLEE:

L'avis de convocation ayant dûment été envoyé et un nombre suffisant de membres étant présents, Philippe Hudon, président de l'Association, déclare l'assemblée ouverte.

### LECTURE DE L'AGENDA:

La lecture de l'agenda est faite par le président et acceptée sauf que les items 2 et 3 sont intervertis. Le proposeur est Claude Simard et le secondé Marc Boisclair.

### LECTURE DES MINUTES DE L'ASSEMBLEE GENERALE ANNUELLE DU 30 MAI 1976.

Claude Vachon fait la lecture des minutes. Les minutes sont approuvées sur motion du Dr Jacques Berthiaume et secondées par Alcide Leduc.

### DATE DES ASSEMBLEES GENERALES ANNUELLES:

Vu le petit nombre de présences aux assemblées générales, on suggère de revenir à une ancienne formule qui a eu du succès. Celle de tenir l'assemblée un soir de semaine à Montréal et de faire revivre le comité qui se chargeait de faire les téléphones avant chacune des assemblées.

### ANNEE FISCALE:

Sur proposition de M. Brouillet et secondé par Omer Ducharme, l'année fiscale sera désormais du 1er septembre au 31 août.

### RATIFICATION DE LA RESOLUTION DU 30 MAI 76 CONCERNANT LA COTISATION ANNUELLE DES MEMBRES:

Il a été proposé par M. Brizard et secondé par M. Leduc que la cotisation annuelle des membres de l'Association soit portée à \$15.00 par année.

Un membre présent s'est objecté à cette augmentation.

### RAPPORT DU TRESORIER:

Le trésorier étant absent, le président lit un projet de bilan de l'Association au 10 octobre 1976. A l'item des revenus et dépenses de la Grande Champêtre, on suggère que la date de cette fête soit avancée aux deux dernières semaines de juillet. De plus, pour attirer le plus de membres possible, on propose de nommer plusieurs comités, sous-comités, que l'on fasse participer plus de jeunes et qu'aussi plus de membres se sentent directement engagés.

### LISTE DES MEMBRES:

Avec la publication du rapport anti-pollution, on trouvera une nouvelle liste de tous les résidents du Lac Archambault. Il est proposé qu'une liste de tous les membres en règle de l'Association soit publiée et envoyée à chacun des rési-

dents du Lac Archambault comme moyen incitatif auprès des non-membres.

### FEDERATION DES ASSOCIATIONS DE PROPRIETAIRES:

Claude Simard nous apprend que la Fédération est maintenant incorporée et qu'elle est active et présente au niveau des associations membres. Cependant, malgré toute sa bonne volonté, elle déplore sincèrement le manque de coopération du Conseil de la municipalité de St-Donat. La Fédération a tenté de solutionner 2 problèmes majeurs de l'Association du Lac Ouareau, i.e. le problème de la pollution du lac par l'usine de filtration et le barrage. Selon la Fédération et un rapport des ingénieurs, le fonctionnement de l'usine est absolument inadéquat et est un véritable désastre pour les résidents du Lac Ouareau. Ces résidents d'ailleurs menacent de se retirer de la Fédération s'il n'y a pas une action politique positive entreprise maintenant pour faire valoir leurs droits au Conseil de ville de St-Donat. Ils ont de plus entrepris des démarches auprès des autorités de N. Dame-de-la-Merci pour une éventuelle annexion de leur territoire.

Claude Simard déplore ouvertement le manque de coopération de la municipalité malgré toutes les preuves de bonne volonté, de coopération et de diplomatie de la part de la Fédération. A son dire, depuis 3 ou 4 ans, la ville ignore complètement les demandes de la Fédération et de ses membres.

Dr Jacques Berthiaume suggère que les "TOURISTES" fassent élire leurs représentants comme conseillers de la ville. M. Ducharme abonde dans le même sens. Par contre, M. Côté suggère de tenter encore d'amener les conseillers de la municipalité à plus de coopération en multipliant les contacts et en usant encore plus de diplomatie. Ils prétendent qu'une action politique maintenant ne ferait que durcir les positions des deux côtés et n'apporterait rien de positif.

### RAPPORT DU PRESIDENT:

Philippe Hudon rappelle les propositions de la dernière assemblée générale du 30 mai 76 et explique que, vu des circonstances tout-à-fait spéciales, le nouvel exécutif n'a pu en tenir compte. D'ailleurs c'est un peu le pourquoi de cette assemblée générale spéciale, qui veut amender certains règlements pour pouvoir mieux fonctionner à l'avenir. En faisant son assemblée générale au début de l'automne et en nommant un nouvel exécutif à cette date, les nouveaux directeurs auront tout le temps voulu durant l'hiver pour planifier leur travail et prendre connaissance des dossiers et des projets en marche.

Sur proposition de M. Boutin et secondé par M. Côté, l'Exécutif est réélu au complet pour un nouveau terme.

### AFFAIRES NOUVELLES:

Le comité anti-pollution est à mettre la dernière main à son rapport et nous fait savoir que plusieurs cas problèmes ont été réglés. M. Boutin propose que le comité anti-pollution aille voir sur place le domaine Langlois et qu'il vérifie s'il n'y a pas des facteurs de pollution résultant de son exploitation.

M. Ducharme mentionne que le comité anti-pollution est permanent mais que ses membres devraient être confirmés à leur poste tous les ans par l'Exécutif.

M. Boutin suggère qu'un comité de presse soit nommé pour secondé le comité anti-pollution dans son travail.

M. Côté suggère de faire venir les plaquettes du gouvernement sur la pollution à la demande de l'Association, il se chargera de les lui faire parvenir.

Le rapport anti-pollution sera soumis à la ville dès cet automne et s'il n'y avait pas de changements, l'Association verra à agir en conséquence.

Dr Berthiaume déplore la très mauvaise condition du pont de la Baie de Tire et craint des accidents. La ville et la province devraient agir au plus tôt.

Mme Brouillet propose que J. C. Tétrault et Pierre Brouillet aient la responsabilité des bouées et des fils sur le lac. L'Exécutif les confirmera dans leur nouveau poste.


M. Brizard propose que Mme Simard organise et recrute un comité féminin et qu'elle fasse rapport à l'Exécutif pour approbation et voir quel serait leur champs d'action.

M. Côté suggère de demander à la ville qu'elle nous envoie un avis de la date de ses assemblées.

M. le Président suggère que l'Exécutif rencontre le Conseil pour discuter de différents problèmes qui préoccupent l'Association.

M. Côté félicite l'Exécutif de son travail. La levée de l'assemblée est proposée par M. Brizard et secondée par Mme Sarrazin.

Claude Vachon,  
secrétaire.



**Normand Campbell**  
NOTAIRE ET CONSEILLER JURIDIQUE

Bureau du lundi au samedi  
de 9.00 à 17.00 heures

En soirée : Sur rendez-vous  
de 19.00 à 21.00 heures

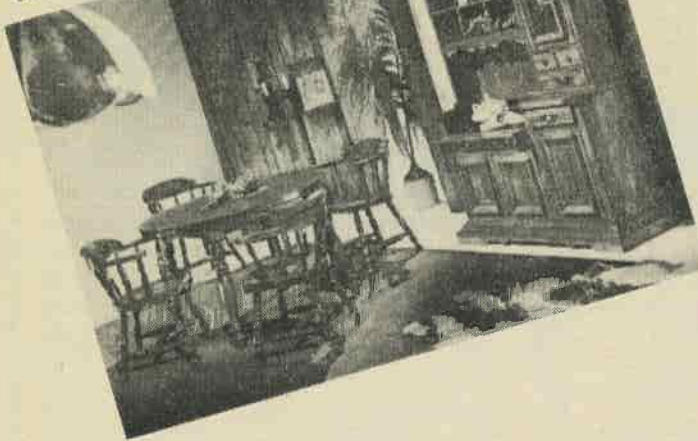
Mercredi - bureau à Ste-Agathe,  
16, rue St-Donat

Téls.: (819) 424-2882  
326-2808

Bureau: 338 rue Principale

CASE POSTALE 238  
ST DONAT, CTE MONTCALM

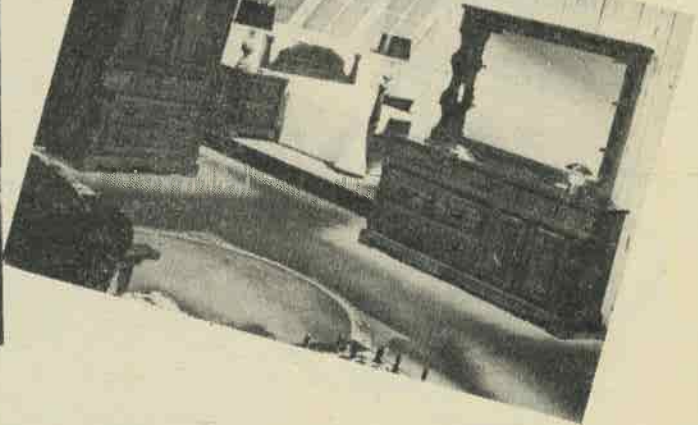
SERIE 6100 SERIES  
SALLE A MANGER / DINING ROOM



SERIE 6100 SERIES  
VIVROIR / LIVING ROOM



SERIE 5200 SERIES  
CHAMBRE A COUCHER / BEDROOM



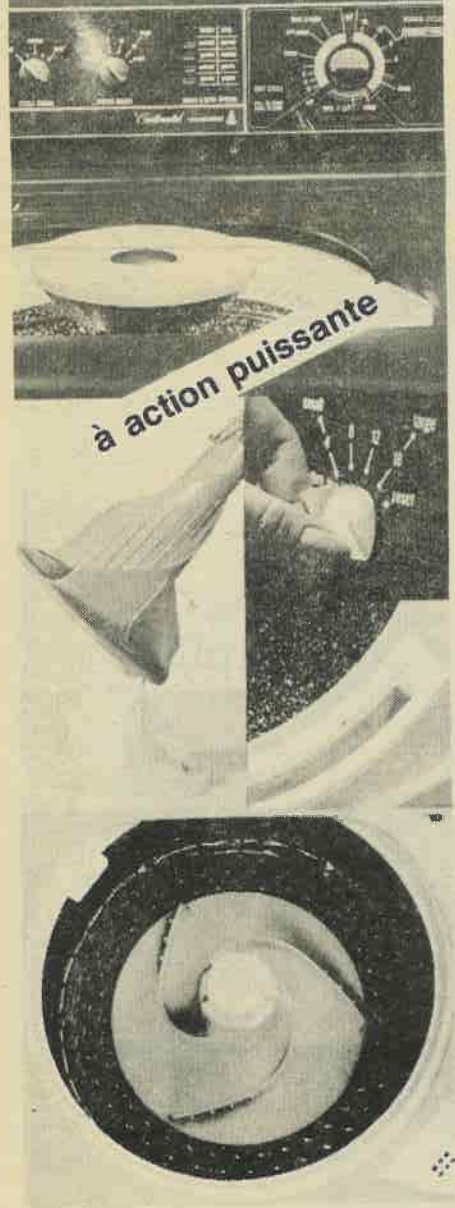
**E. THIBAUT**  
DIVISION de/of LES MEUBLES RADISSON (Que) Ltée

N'oubliez pas vos mises  
de côté pour les FETES



Profitez du grand  
choix de marchandises  
en magasin pour vos  
mises de côté pour les FETES

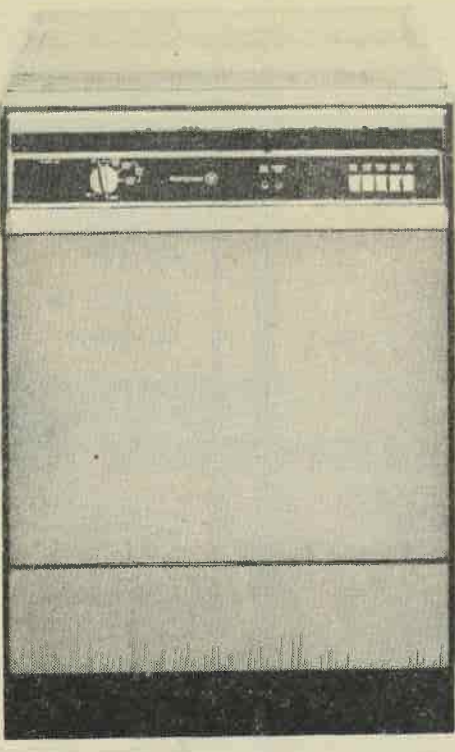
**Laveuses et sécheuses**



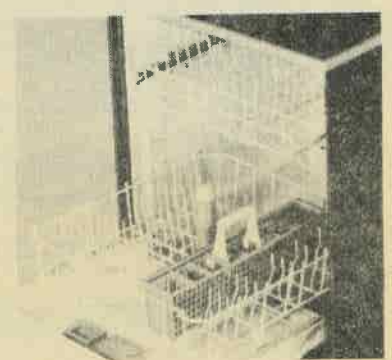
M. Ronald Barbeau, co-propriétaire des Ameublements  
Barbeau & Garceau Inc., aide Madame Jean Robidoux  
au tirage du téléviseur-couleur offert par le magasin  
aux clients d'octobre.

La gagnante: Madame Mercedes Avon Lac Archambault

Comparez  vous choisirez Westinghouse

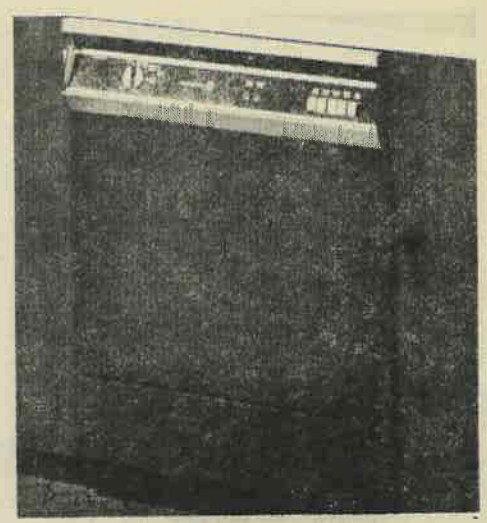


Lave-vaisselle transformable, modèle SC510  
Modèle mobile, peut être encastré par la suite. Roulettes  
facilitant le déplacement. Porte "Tilt-Guard" évitant les ren-  
versements. Raccordement au robinet avec dérivation.  
Planche à découper amovible en érable massif avec, en  
dessous, surface de travail supplémentaire en Micarta.  
Avocatier, Ton doré, Coquelicot, Cuivre antique ou Blanc.



Grande contenance et chargement facilité. Les  
deux paniers coulissent entièrement, facilitant l'accès.  
Les divisions du panier inférieur se rabattent, pour  
pouvoir loger des articles de forme irrégulière. Panier  
soulevable pour l'argenterie et les petits articles.

Trousse de panneau Cuivre antique, en option



Lave-vaisselle encastré Deluxe,  
modèle SU510  
Existe en Avocatier, Ton doré ou Blanc. Des trousse de  
panneaux Coquelicot, Cuivre antique ou à garniture de bois  
sont offertes, en option.



**ameublements** 435, rue Principale  
**Barbeau & Garceau inc.** 424-2133



# auberge de la CORNICHE

CP 130  
St-Donat  
JOT 2C0  
(819) 424-2714

**DINER D'AFFAIRES  
sur semaine  
CONVENTION  
MARIAGE  
ANNIVERSAIRE**

~~~~~  
**POUR VOS VEILLEES DE NOEL**

**Durant le mois de décembre,  
Nous organisons tout ce que vous désirez  
Vous pouvez aussi louer les salles  
pour vos festivités**

~~~~~  
**Le 27 novembre**

**FESTIVAL DE FRUITS DE MER**

**Homard, crabes, pétoncles, huîtres,  
brochettes, cuisses de grenouilles, etc.  
Sur réservation: \$ 13.50 par personne**

~~~~~  
*Sincères remerciements aux personnes  
qui ont assisté à l'OUVERTURE, le 16 octobre.*

~~~~~  
**A partir du 31 octobre**

**TOUS LES DIMANCHES SOIRS  
(5 HEURES)**

**SOUPER COMPLET AU ROAST BEEF**

**Soupe du jour  
Salade du Chef  
Roastbeef à la côte  
Pommes de terre et légumes du jour  
Dessert  
\$ 10.00 par personne**

~~~~~  
Venez nous voir

ou téléphonez-nous

pour tout arrangement et réservation

Tél. (819) 424-2714



## L.A.F.E.A.S.

L'assemblée mensuelle d'octobre tenue le 28 au soir à la salle du Collège Sacré-Coeur réunissait une quarantaine de dames et demoiselles.

La nouvelle présidente Laurette Lambert nous souhaita la bienvenue et M. le curé Fortier récita la prière d'usage.

La lecture du procès-verbal et le rapport financier communiqués par Danielle Faucher suivit.

C'est dans le meilleur esprit de coopération que la Partie de cartes s'organisa; chacune prenant une charge pour faire de cette soirée un succès. La partie de cartes aura lieu comme d'habitude le 4e dimanche de novembre soit le 28 cette année. Les billets seront en vente à l'entrée le soir même au prix de \$2.50 par personne, ou donnant droit au tirage de nombreux prix de présence et à un léger goûter.

Les billets du tirage offrant des prix en argent sont déjà en circulation. Ce tirage aura lieu durant la partie de cartes. La responsable de la vente de ces billets est Ghislaine Morin.

La partie de cartes organisée, la présidente demanda la coopération de différents membres pour d'autres services du mouvement c'est avec plaisir qu'elle a pris les noms de celles qui se sont offertes librement pour remplir ces charges.

Carmen Faucher, responsable de

la section Arts Ménagers nous présenta son invitée Cécile Gilbert qui nous donna de bons conseils pour les soins à donner à nos plantes à l'automne.

Nous avions reçu avec la convocation un questionnaire mettant nos connaissances à l'épreuve sur différentes questions touchant à l'administration municipale et scolaire. C'est avec Micheline Gaudet responsable de la partie "Action Sociale" et son invité, M. Jules St-Georges, secrétaire-trésorier de la municipalité que nous avons vérifié cet "examen"... Heureusement qu'une évaluation de notre savoir n'était pas imposée... car plusieurs auraient "coulé" l'examen.

Pour ma part, j'ai fortement apprécié cette formule puisqu'elle m'a permis un travail individuel avant la réunion; un échange actif à la réunion en me permettant de discuter avec le conférencier et les membres sur des questions inconnues ou méconnues. Cette expérience serait à recommencer dans d'autres domaines pour le bénéfice de toutes.

Une "dégustation de confitures et de marinades" faites par de bonnes ménagères et un bon goûter termina cette réunion.

Permettez-moi de vous demander de bien accueillir les dames chargées de "ramasser" les cadeaux pour la partie de cartes ainsi que celles qui vous offriront des billets de tirage.

Notre prochaine réunion aura lieu le 25 novembre, bienvenu à toutes.  
Compte rendu  
Lucille Paquette

### Notre concours

#### Recréez Donatien le Suisse

Se termine le 20 novembre 1976  
Les résultats le 28  
novembre 1976  
lors de la partie  
de cartes de  
l'AFEAS  
au sous-sol  
de l'église



Ce concours lancé par le Journal ALTITUDE 1350 en collaboration avec Artisanerie St-Donat Enr. l'été dernier fut prolongé jusqu'à l'automne car les gens sont trop occupés par leur travail durant la période des vacances.

FAITES PARVENIR vos créa-

tions soit à Micheline Gaudet (Imprimerie St-Donat) 1079 rue Principale, Tél.: 424-3033 ou au Journal ALTITUDE 1350, 1069 rue Principale Tél.: 424-2610 (jour) 424-5901 (soir).

Faites vite... le concours prend fin le 20 novembre à 5hres p.m. L'exécutif de l'AFEAS a accepté gentiment que le nom des gagnants soient divulgués lors de la Partie de cartes du 28 novembre au sous-sol de l'église.

Une bourse du montant de \$250. offerte conjointement par J.P. Garceau Limitée et le Journal Altitude 1350 sera distribuée en prix.

Ceux et celles qui désirent des renseignements ou s'inscrire il ne vous reste que quelques jours mais vous pouvez le faire encore en vous référant aux adresses mentionnées plus haut.  
UN PETIT EFFORT

### LE COMITE CULTUREL LAURENTIDES-LANAUDIÈRE SE PREPARE A CONSULTER LA REGION

Lors de sa première assemblée, le 20 octobre 1976, à St-Lin, le comité culturel Laurentides-Lanaudière a décidé d'entreprendre une vaste consultation dans toute la région sur les propositions du Livre Vert du Ministre L'Allier.

Cette consultation se fera en deux phases:

1o Envoi d'un questionnaire et d'une documentation à tous les groupes intéressés à la culture (bibliothèques, musées, artistes, services socio-culturels, institutions scolaires, etc.)

2o Tournée régionale du comité dans une quinzaine de centres de la région Laurentides-Lanaudière

pour entendre sur place les réactions du public.

Le mémoire régional qui résultera de cette consultation sera véhiculé à tous les niveaux de décision dans le domaine culturel: Municipalités, comités et centres culturels, le Ministre Jean-Paul L'Allier, les députés, Commission Parlementaires, etc.

Il s'agit de la première tentative de régionalisation de la conscience culturelle dans Laurentides-Lanaudière. Les perspectives d'action culturelle régionale qu'entrevoit le comité sont indispensables au développement régional et à la qualité de vie dans Laurentides-Lanaudière.

# RCA

## XL-100 ColorTrak

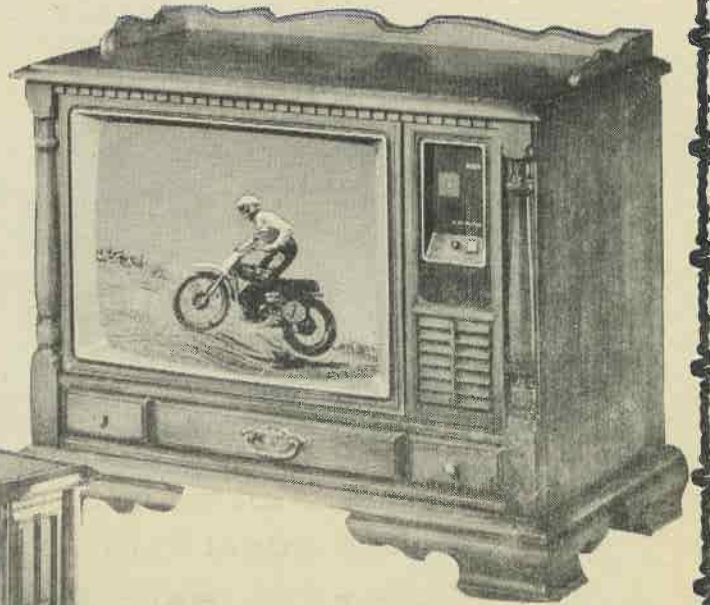
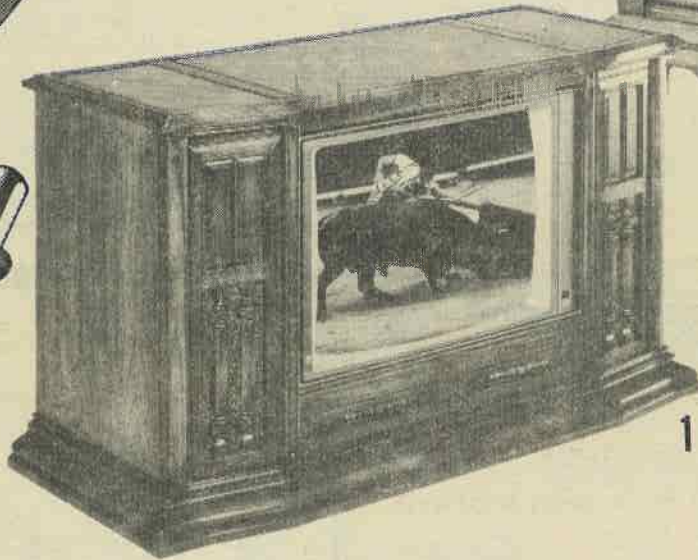
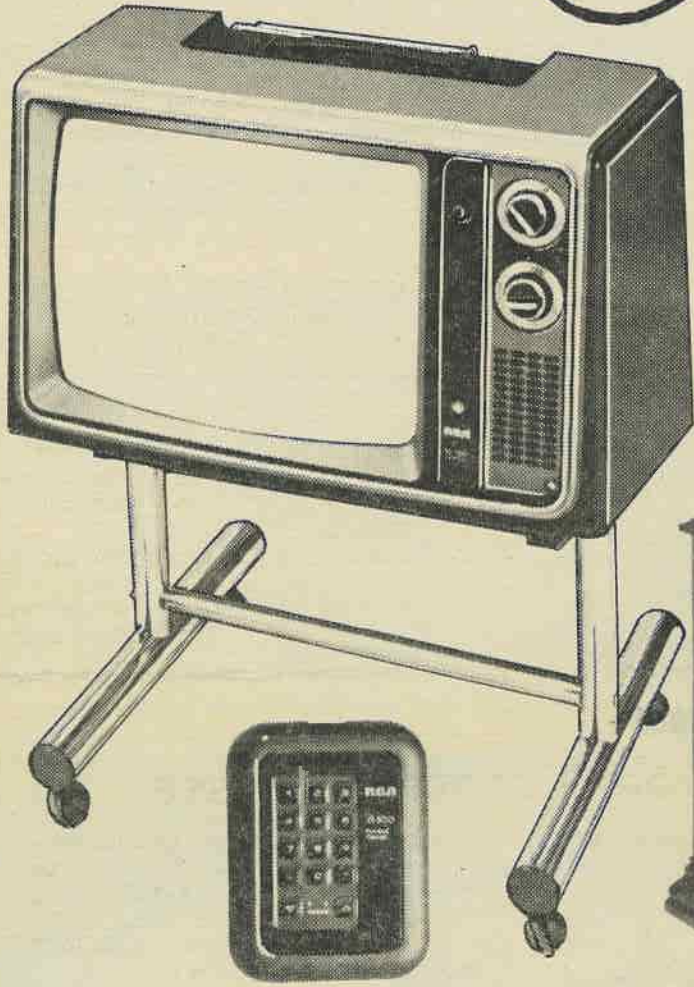
CONSOLE TELEVISION

TELEVEUR  
R.C.A.  
20" couleur  
100%  
transistorisé



SPECIAL  
C.E.L.

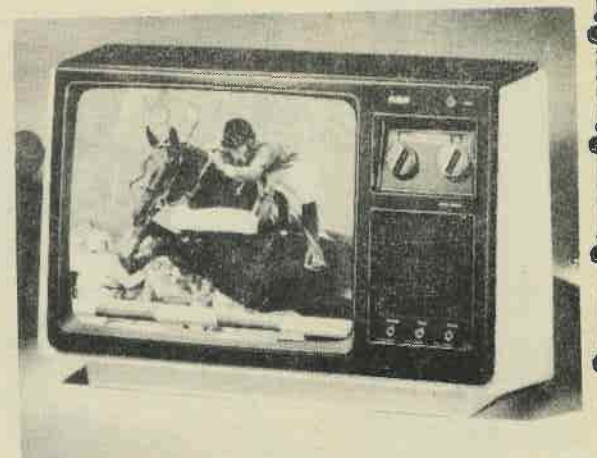
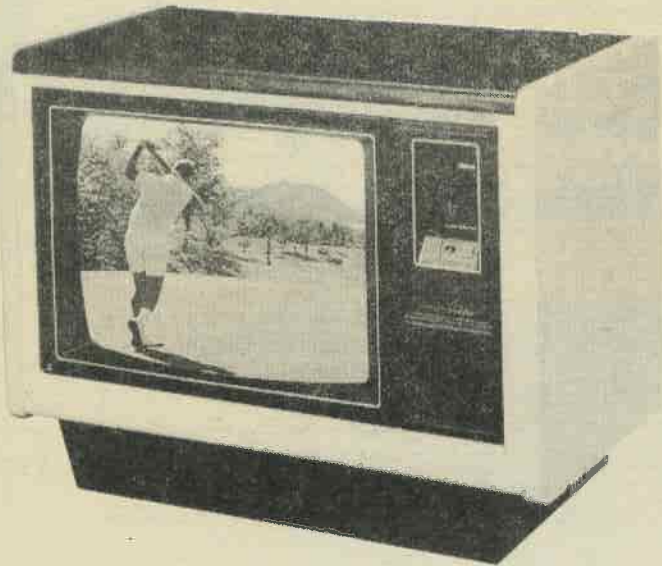
\$479.<sup>00</sup>



Garantie R.C.A. =

1 an sur les pièces et le SERVICE

televiseur 20" NOIR ET BLANC



MODELE CA 191

MODELE CA 162

# CENTRE ELECTRONIQUE LAURENTIEN

492 rue Principale, Saint-Donat

Tél.: 424-2266

## PAROISSE N.-DAME DE LA GARDE



M. l'abbé Jean Levert, curé de la paroisse N.D.-de-la-Garde, remet à Madame Laurette Bénéard une plaque-souvenir sous l'oeil amusé de Nicole et Raymond Bénéard.



Madame et Monsieur Lebel, Denise et Jean-Paul Vincent.



Mariette et Bernard Plaisance, l'Abbé Jean-Levert, Nicole Bénéard et Carmen Faucher, discutant joyeusement.

En octobre le Comité Paroissial Notre-Dame de la Garde, dit des 3 Lacs (Sylvère, Croche, Ouareau-Nord) se réunissait au Manoir des Laurentides, pour faire le point sur les activités passées de l'année écoulée. Après un succulent souper bien mérité, M. l'Abbé Jean Levert, le dynamique curé de la paroisse, a remis au nom de tous, à la Présidente, Madame Laurette Bénéard un plaque-souvenir pour souligner son magnifique travail.

Pour nous, paroissiens des 3 lacs, cette équipe mérite beaucoup plus qu'un souper annuel et une tape sur l'épaule en signe d'encouragement et de remerciement! Nous sommes vraiment gâtés par cette équipe qui a su en quelques années effacer la dette de la Chapelle et y apporter nombre d'améliorations tout en nous amusant et en égayant la communauté des 3 Lacs. Un mouvement avec une telle organisation ne peut mourir. A tous, SINCERES FELICITATIONS!



## CLUB DE L'AGE D'OR

Malgré la mauvaise température, le mois qui vient de s'écouler nous a apporté beaucoup de joies.

Les rencontres du jeudi, au sous-sol de l'église, font que les amitiés se renouvellent par l'addition de nouveaux membres au cours de ces réunions amicales. La marelle est d'actualité tous les après-midis de 2 à 4 heures. Venez y participer.

Le Souper à l'Auberge La Perdrière ainsi que la belle soirée ont fait grandement plaisir à tous ceux qui y ont assisté, plusieurs nouveaux membres y ont rejoint le club. Chaleureux merci à tous ceux qui l'avait organisé.

L'ouvroir est ouvert à toutes les personnes

de la paroisse. Nous y avons des vêtements et chaussures pour les 0 à 90 ans. Il y aura une personne responsable tous les jeudis de 2 à 4 heures et de 7 1/2 à 9 heures pour vous recevoir. Venez vous procurer à bon compte certains vêtements.

Nous acceptons en retour tout ce qui ne vous sert plus afin de pouvoir l'offrir à d'autres personnes.

Invitation spéciale aux personnes de 55 ans à nous rendre visite et par le fait même, connaître les avantages qu'elles auraient à faire partie des membres du club, ce qui n'exclut pas les 40 ans à nous rendre visite pour se divertir avec les 65 et y découvrir de nouveaux amis à

l'heure où les ombres s'allongent.  
Bienvenue à toutes et tous.

Aurore St-Amour.



Tél.: (819) 424-2311

Assurances Georges Forget Inc.

Vie & Générales

327 rue Principale C.P. 128

St-Donat Côté Montcalm, P.Q.

RESTAURANT

Madame,

durant le temps des fêtes,  
libérez-vous de votre fourneau et de votre tablier...

Le Restaurant du Coin s'occupe de vos réceptions et prépare vos "Mets du bon Vieux Temps."

Pour informations, communiquer avec:  
Le Restaurant du Coin.  
458 Principale, St Donat.  
424-2066

De plus, le Chef prépare de magnifiques buffets.  
(Commander à l'avance pour le nombre de personnes) 424-2066

du nouveau!!

du nouveau!!

du nouveau!!

du nouveau!!

du nouveau!!

du nouveau!!

du nouveau!!

Menu

- Soupe aux pois.
- Ragoût de poulettes.
- Tourtière Grand-Mère.
- Fèves au lard.
- Boeuf à la mode.
- Pâté au poulet.
- Tarte au sucre.

du soir

LAISSA

REPAS

# Association des Propriétaires du Lac Croche (1976) Inc.

Bonjour à tous;

Votre comité élu en juin dernier a travaillé silencieusement mais "dangereusement" depuis. L'exécutif a cru bon de se servir du Journal mensuel "ALTITUDE 1350" pour vous communiquer les nouvelles passées et futures.

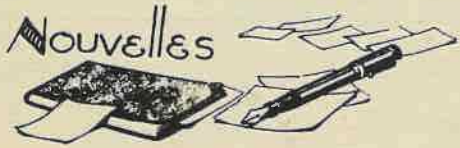
Notre association compte à date 96 membres qui se sont acquittés de leur cotisation annuelle de \$10.00. Les cent quarante-cinq autres propriétaires du lac sont invités à suivre cet exemple afin d'agrandir nos possibilités d'action. En utilisant le journal "ALTITUDE 1350," pour vous transmettre les nouvelles de l'association vous serez par le fait même informés de tous les événements locaux.

Vous trouverez donc, dans cette page un aperçu des activités depuis la dernière assemblée générale du 26 juin 1976.

Votre participation est nécessaire au bon fonctionnement en nous fournissant vos commentaires ainsi que tout changement d'adresse (en mentionnant le No. du lot et la lettre du bloc), ou changement de propriétaire. Si votre voisin a changé... pourquoi ne pas nous en avertir.

Nous comptons sur votre collaboration pour faire de notre association un groupement exclusif et vivant.

Bien à vous,  
Lorenzo Laperle,  
Président.



## COMITE DE LA VOIRIE: (resp. G. Francis)

Nous avons pris connaissance du dossier concernant la route vers le Parc de Joliette (un bassin). On se demande s'il n'existe pas de risque de responsabilités légales pour les propriétaires, puisque la route passe sur des terrains privés?

Le cas des eaux passant par-dessus les chemins n'a pas seulement pour conséquence de "miner les routes"; ne serait-il pas un autre facteur polluant pour notre lac. A qui revient la responsabilité de ce problème... à la voirie municipale ou provinciale?

## LOCALISATION:

Plusieurs projets sont à l'étude dans le but de sensibiliser tous les propriétaires du lac à une meilleure identification de leur lot. Ce qui éviterait à la "parenté" de chercher longtemps Monsieur UNTEL du NUMERO 1 ou 20 ou 42 au Lac Croche... parce que au lac des numéros 1, il y en a 5; des numéros 20, il y en a 4; des numéros 42, il y en a 3... et ainsi de suite.

## BABILLARD:

A la porte de la Chapelle (3e bassin) François Fodor a placé un "babillard" où sont affichés la liste des membres ainsi que les nouvelles s'il y a lieu et les avis de convocation d'intérêt général pour tous.

Hi Friends of Lac Croche:

Your committee which was elected last June has since been working silently but dangerously. The executive of your association felt strongly they should use the monthly Journal "ALTITUDE 1350" to communicate to you past, present and future news.

Our membership has reached 96 whereby each member has paid his annual \$10.00 dues. The one hundred and forty-five other owners around our lake are invited to follow the good example set by our large membership so we can increase our field of action.

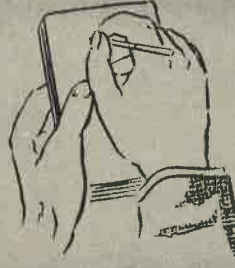
The reasons that members of your executive have chosen to use ALTITUDE 1350 to communicate our association activities and meeting results is so that you also are kept aware of news and events going on in the St-Donat area.

You will also find on this page a list to the activities that your committee have been able to get involved in since the last general meeting on the 26th of June 1976.

Your participation is necessary for our association to succeed in its goals and therefore your comments and all changes of address (mentioning lot No. and Bloc) or changes in ownership would be appreciated. If your neighbour changes... please tell us.

We are counting on your encouragement and help in making our association exclusive and lively.

Yours truly,  
Lorenzo Laperle,  
President.



Ce moyen de transmettre nos communiqués choisi par l'exécutif a semblé bon!  
EST-CE VOTRE OPINION?

Un appel téléphonique à un membre du comité ou

Une carte postale signée à: Ass. des Propriétaires du Lac Croche (1976) Inc.

C.P. 1350

St-Donat-Montcalm, P.Q.

JOT 2CO

SERAIENT FORT APPRECIÉS!

## Numéros de téléphone des membres de l'exécutif (à conserver)

|                             |                            | St-Donat |
|-----------------------------|----------------------------|----------|
| Prés. Laperle, Lorenzo      | 326-7374 (Mtl)             | 424-4724 |
| V. Prés. Ruel, Normand      | 678-4948 (Brossard)        | 424-5124 |
| V. Prés. Thibodeau, Jacques | 473-0037 (St-Eust.)        | 424-5137 |
| Secr. Paquette, Lucille     | 424-2610 (St-Donat Bureau) | 424-5901 |

## Trés. Paquette, Guy

### Directeurs:

|                   |                     |          |
|-------------------|---------------------|----------|
| Fodor, François   | 388-7343 (Mtl)      |          |
| Francis, G.       |                     | 424-5286 |
| Houle, Jean-Guy   | 253-6855 (Mtl)      | 424-5585 |
| Pauzé, Hormidas   | 622-1925 (Ste-Rose) |          |
| Pelletier, Réjean | 351-6262 (Anjou)    | 424-5565 |
| Pépin, Monique    | 389-0683 (Mtl)      |          |



Les boîtes à ordures ménagères sont placées pour déposer vos sacs à votre départ du chalet.

La ceuillette des ordures ménagères (vidanges) du 6 septembre au 20 juin ne se fait qu'UNE FOIS LA SE-

MAINE... le LUNDI... avant-midi.

Renseignements généraux:

Chapelle: 424-2727

Police Mun. 424-2383

Sûreté du Québec 424-2077

Hôtel de Ville 424-2383

## Épargner à la Caisse populaire



L'argent, c'est comme de l'eau... Pour s'en faire une réserve, il faut savoir comment s'y prendre.

Les experts-conseils de votre Coopérative d'épargne et de crédit vous proposent des programmes d'épargne pratiques pour mieux canaliser vos ressources et assurer votre autonomie financière: les plans d'épargne ordinaire, stable ou à terme, les plans d'épargne-logement ou retraite, le programme d'épargne-budget pour planifier vos vacances, l'achat d'une voiture, ou encore pour vous protéger contre les imprévus.

Épargner à la Caisse populaire, c'est le bon moyen de canaliser vos ressources... parce que ça vous appartient.

c'est le bon moyen de canaliser vos ressources

Indiquez par un «X» s'il s'agit

Please indicate by a «X» if it is

CHANGEMENT D'ADRESSE ou de PROPRIETAIRE

NEW ADDRESS or NEW OWNER

lot: # \_\_\_\_\_ Bloc \_\_\_\_\_

NOM: \_\_\_\_\_

NAME: \_\_\_\_\_

ADRESSE: \_\_\_\_\_

ADDRESS: \_\_\_\_\_

VILLE: \_\_\_\_\_

CITY: \_\_\_\_\_

PROV. \_\_\_\_\_ CODE POST. \_\_\_\_\_

POST. CODE \_\_\_\_\_

Tél. Maison \_\_\_\_\_ Au lac \_\_\_\_\_

Home \_\_\_\_\_ On lake \_\_\_\_\_

Mallez à: Ass. des Propriétaires du Lac Croche (1976) Inc..

C.P. 1350, St-Donat-Montcalm, P.Q.

JOT 2CO

# CHARETTE ET FRERE ENR.

La Maison des Valeurs

600 Rue Principale

St-Donat

Tél: 424-2414



## 2 ETAGES DE MEUBLES

*«La Maison Charette*



# ROY

*ameublement donne un SERVICE IMPECCABLE et vous assure le service rapide, courtois, compétent, de deux TECHNICIENS D'EXPERIENCE*



# t'es capable

*sur tous vos appareils ménagers, téléviseurs et radios.»*

Nouveau service chez Charette & Frère

## Bob Service Domestique

Tous vos appareils ménagers:

réfrigérateur, cuisinière, laveuse, sècheuse, lave-vaisselle, seront bien «soignés» avec Bob Chalifoux, prop.

*Un service après vente*

*Un service garanti par un technicien d'expérience*

**Route 18 Saint-Donat Tél. 424-3353**

Nouveau service chez Charette & Frère

## St-Donat Radio T.V. Enr.

Vente et service Installation d'antennes  
Service à domicile Service après vente

### ELECTROHOME

dans les 48 heures

*Technicien*

*ayant 5 ans d'expérience,*

*Richard Charette, propriétaire*



**598 Principale, Saint-Donat Tél. 424-3344**



## LES ELECTIONS: quelques points chauds

Dans la présente élection, nous nous trouvons devant un certain nombre de défis à relever. Je me contenterai de souligner quatre points chauds;

### 1-Les relations de travail.

Les événements récents ont amplement fait la preuve que la question des relations de travail est à repenser en profondeur. Particulièrement dans le secteur public, maints conflits majeurs ont généré de véritables otages et fait d'innombrables victimes; étudiants qui ont perdu une session d'étude; malades qui sont demeurés sans soins, etc. De plus, il a fallu se payer le luxe de plusieurs lois<sup>A</sup> spéciales.

Par souci de simplification ou de rentabilité électorale, le problème risque d'être galvaudé et d'être réduit à un débat pour ou contre le syndicalisme dans les services publics.

### 2-L'habitation, la famille

Le problème demeurera tant que l'habitation sera presque entièrement contrôlée par une entreprise privée qui sert comme un moyen de profits économiques sans égards à la fonction humaine que représente le logement pour les individus. Des efforts ont déjà été faits en vue de corriger la situation. Il faut les intensifier et les relier surtout à une politique positive de la famille.

Cette dernière demeure le milieu "primaire" de la personne humaine. Il appartient à l'électeur d'interpeller ses futurs représentants et de les obliger à se prononcer pour une politique qui n'en soit pas de simple assistance mais de promotion véritable de la famille.

### 3-LA QUESTION CONSTITUTIONNELLE.

Quelle doit être et quelle sera la place du Québec dans le continent? L'interrogation posée est délicate et complexe, mais, chose certaine, nous ne pouvons consentir à vivre encore longtemps en nous demandant chaque matin s'il faut être indépendant, souverainiste, associé, fédéré, ou détenteur d'un statut particulier? Il y aura une minute de vérité à vivre tôt ou tard. On progres-

se peu lorsque le meilleur de nos énergies s'épuise indéfiniment dans la recherche de son identité.

Les nettes implications sociales et culturelles de la question constitutionnelle obligent chaque citoyen à faire un effort de réflexion et de discernement. Chacun est en droit dès maintenant d'interpeller tous les partis politiques actuels en leur demandant s'ils sont prêts à respecter le droit d'une collectivité à décider elle-même si elle doit demeurer ou non à l'intérieur d'un pacte confédératif...

### 4-LA JUSTICE SOCIALE

Parmi les toujours nombreuses victimes d'injustices sociales, quatre catégories de personnes peuvent être mentionnées;

a) LES NON-SYNDIQUES: Ils représentent une grande majorité (environ 70%) des travailleurs actuels. Le droit au syndicalisme leur est reconnu mais les réglementations de la loi sont telles qu'il est difficile de créer des syndicats neufs. Pendant ce temps et trop souvent l'amélioration des conditions des syndiqués se fait au détriment des non-syndiqués.

b) LES CHOMEURS INVOLONTAIRES ET LES ASSISTES SOCIAUX. Dans le but d'éviter les abus, on a cru bon d'accroître les conditions à remplir pour obtenir les allocations permises. Plusieurs personnes seront sans doute des victimes innocentes de ces nouvelles réglementations.

c) LES IMMIGRES. Malgré la légitimité reconnue de l'objectif poursuivi par la récente loi 22, il faudra voir à ce que certaines de ses implications ne causent pas préjudice aux enfants de familles immigrées.

d) LES PERSONNES AGEES. Une attention spéciale devra être apportée aux personnes gravement diminuées physiquement ou mentalement dont on renvoie le cas d'un établissement à l'autre, à la façon d'une balle. De plus grands investissements devront aussi être consentis pour de meilleurs services à domicile.

Jean Levert  
Coordonnateur diocésain.



Joliette, le 25 octobre 1976 -

Le ministre du Revenu du Québec et député libéral du comté de Joliette-Montcalm, le docteur Robert Quenneville, qui a inauguré officiellement sa cam-

## Le ministre Quenneville a inauguré sa campagne à Saint-Donat de Montcalm, en fin de semaine

pagne, samedi soir, dans la municipalité de Saint-Donat de Montcalm, s'en est pris à son adversaire péquiste, Guy Chevrette, en disant "qu'il ne croyait pas que le fait d'avoir été choisi comme commissaire à l'intérieur d'une commission d'enquête, prouvait les qualités qu'un député doit posséder pour assurer le développement régional maximal du comté".

"D'ailleurs", a-t-il continué, "il ne faut pas oublier que toutes ces enquêtes ont été créées par un gouver-

nement qui a eu le courage de les instituer, indépendamment des éclaboussures pouvant toucher certains politiciens. Non seulement ces enquêtes ont été poursuivies et se poursuivent encore d'une façon apolitique, mais, contrairement à ce qu'affirme mon adversaire, le gouvernement a donné suite aux recommandations de ces rapports et entend poursuivre en justice, tous ceux qui se sont rendus coupables d'actes contraires à la légalité et à l'intérêt du Québec".

## Déboisement sur la route 125

Joliette, le 12 octobre 1976.-

Le ministre du Revenu provincial et député du comté de Joliette-Montcalm, le docteur Robert Quenneville, annonce que les soumissions, en vue de travaux de déboisement, sur la route 125, seront ou-

vertes le 27 octobre prochain.

Ces travaux seront exécutés sur une distance de 12.76 milles, dans la municipalité de Notre-Dame de la Merci, alors qu'originellement, ils devaient l'être, sur une longueur de 8 milles seulement.



Devant le succès inespéré qu'a remporté l'organisation du POSTE DE PEAGE en faveur du Hockey Mineur une résolution du conseil municipal stipule

que "dorénavant ce genre d'organisation sera maintenu et recommencé annuellement au bénéfice des jeunes du HOCKEY MINEUR". Bravo!

MERCI!

MERCI!

MERCI!

L'Association du Hockey Mineur de St-Donat tient à vous remercier très chaleureusement pour votre générosité lors du poste de péage.

Nous avons, grâce à vous tous, dépassé nos prévisions. Le poste de péage a rapporté \$1,132.98

Vos jeunes vous disent MERCI!

## Quand le curé de Sainte-Agathe rencontre celui de Saint-Donat



Les curés de la région et leurs collaborateurs laïcs se sont réunis au sous-sol de l'église Sainte-Agathe le 14 octobre dernier.

Ils se sont concertés sur la pastorale du mariage; 2 séries de quatre rencontres seront organisées, en novembre et en mars pour les couples qui entrent dans une alliance prochaine. Les pasteurs ont échangé également sur leurs expériences relatives à la préparation au baptême.

Leur prochaine réunion les amènera à approfondir l'engagement baptismal à la lumière de l'exhortation apostolique de Paul VI, "L'Évangélisation dans le monde moderne".

Monique Bourgeault

## NOUVEAU DISTRIBUTEUR PURINA



**PENSION**  
CHIENS CHATS

En vente maintenant dans votre localité

**Moulées et produits  
sanitaires Purina**

Chiens Chats Chevaux Bouvillons  
Porcs Volailles Lapins Spécialités

Livraisons sur commandes appréciables  
Moulées de qualité  
Services exceptionnels

**424-5519**

Ginette & Yves  
Rte 125, St-Donat



**RALSTON PURINA**  
OF CANADA LTD

**OUVERT de**  
**11 heures a.m. à 11 heures p.m.**

**Restaurant-Variétés Lafleur**

Prop. Ghislain et Rollande

JOUETS  
BONBONS  
CARTES DE SOUHAITS  
ARTICLES DE FUMEUR

**PHOTOCOPIE INSTANTANEE**

sur place

AGENT  
Développement LOTO-QUEBEC

de films  
(LIMOCOLOR)



Centre de validation

**290 Avenue du Lac, Saint-Donat**  
**Tél. 424-3239**

# VOYAGE

AVEC LINDA BREAKEY

ET FRANCOISE GAUDET



## 850 kilomètres de plages: Le Portugal

Le Portugal et l'Océan sont d'inséparables amis. Union entre les paysages et les eaux bleu turquoise qui les encadrent. La brise, trait d'union entre la mer, d'où elle provient et la terre qu'elle rafraîchit; autre trait d'union: les pêcheurs et les mille péripéties de leurs chasses. Sur toute la longueur de la côte, la mer offre généreusement de ses plages au sable d'or sur lesquelles se coudoient des touristes venus de tous les coins du monde, ses centres cosmopolites sont munis de l'équipement hôtelier et touristique le plus moderne, de longues grèves où l'on aime flâner en rêvant. Du gai bariolage des bateaux dans les ports de pêche, des criques secrètes que les amis de la solitude découvrent entre les falaises où elles se cachent. On vous invite à connaître les 850 kilomètres de plages de Portugal... une invitation à la joie de vivre.



**COTE D'EMERAUDE:** Verdures des pins ombragent les plages. Toutes les nuances de vert colorent des paysages luxuriants. Il est bien, ce vert, le ton fondamental d'une côte dont les vastes grèves se déroulent de l'embouchure du Minho à celle du Mondego. Succession de villages pittoresques, de piscines, de cités historiques, d'hôtels. L'air iodé des plages est spécialement propice aux enfants. L'eau invite aux plaisirs du surf, de la voile et du ski nautique. Des stations balnéaires élégantes et animées - Ofir, Pova de Varzim, Vila do Conde, Espinho - attirent par leurs

mondanités, leurs installations sportives et leurs spectacles. Quelques tours de roue et le touriste pénètre le milieu minhota savoureusement traditionneliste. Ses monuments: autant de pages de leur histoire. Retour à la côte par le Parc National de la Penedra-Gerês et nous voilà plongés dans la nature au stade de sa pureté originelle. Puis voici Porto où vieillit dans la pénombre des chais, le vin à l'universelle renommée. Frais paysages de vignobles et d'escarpements montagneux, gaieté des fêtes populaires. Tels sont les attraits de la Côte d'Émeraude!

**COTE D'ARGENT:** Blancs villages qui, du

haut de leurs falaises, se penchent sur les plages au sable doux tiédi par le soleil. Une côte entrecoupée de petites baies et baignée par une mer argent. Reflets, argentés aussi, des sarines fraîchement pêchées. Coins propices aux vacances enfamille. Plaisir de découvrir une grève oubliée du monde, isolée, bien seulement vôtre. Lagune d'Aveiro, riant miroir de ses lents "moliceiros" (barque spécialement conçue pour la récolte des algues.) A Nazaré, les envolées des "sept jupes" des filles et les chemises à carreaux des pêcheurs. A Peniche, l'affairement des chalutiers. Et, tout au long de l'année, des pê-

ches miraculeuses. En face du port, l'archipel des Berlengas. L'eau autour d'elles, d'une transparence de cristal invite à l'exploration sous-marine, à la nage. Pour ceux qui aiment les stations internationales, Figueira da Foz, a des grands hôtels avec toutes les aménités et une vie sociale animée et cosmopolite. Reculez ces horizons vacanciers jusqu'aux centres d'art et de culture que sont Coimbra, Bata-Iha, Obidos et Alcobaca. Tous ces sites sont à quelques demi-heures de vous.

**COTE DE LISBONNE:** Lisbonne est une capitale entourée de plages et de centres touristiques. La route côtière qui en sort vers Estoril et Cascais est un véritable cinérama. Dans ces stations, les jours sont trop courts pour goûter à tous les plaisirs: golf, équitation, ski nautique, tennis, yachting et pêche. Les nuits illuminées par les spectacles du Casino. Entrain juvénile des "boîtes". Délices de la cuisine portugaise et internationale des restaurants tant de luxe que modestes. Et, le Tage traversé, les longues grèves de Caparica au sud du fleuve. Beauté du maquis de la sierra d'Arrabida. Plages tapies dans les rochers. Les activités des pêcheurs à Sesimbra. Le tout nouveau complexe touristique de Troia. La Côte de Lisbonne permet de passer ses vacances à proximité d'une capitale, soit sur des plages de renommée mondiale, soit au gré des vacanciers, dans les solitudes de grèves sans fin. Plus au Sud, une côte où se succèdent plages abritées et tranquilles, lagunes et ports de pê-

## Vacances Sunflight®

Vacances d'hiver une semaine\* au départ de Montréal

|                  |                   |
|------------------|-------------------|
| ORLANDO          | à partir de \$199 |
| DISNEYWORLD      | à partir de \$239 |
| FREEPORT         | à partir de \$249 |
| MIAMI            | à partir de \$279 |
| CLEARWATER       | à partir de \$322 |
| HAÏTI            | à partir de \$329 |
| NASSAU           | à partir de \$329 |
| ACAPULCO         | à partir de \$359 |
| CUBA             | à partir de \$419 |
| JAMAÏQUE         | à partir de \$419 |
| ANTIGUA          | à partir de \$439 |
| SAN JUAN         | à partir de \$489 |
| GUADELOUPE       | à partir de \$489 |
| LA BARBADE       | à partir de \$539 |
| LES CANARIES     | à partir de \$599 |
| HAWAÏ (13 NUITS) | à partir de \$599 |

(Les prix sont par personne deux personnes par chambre)  
\*Prix pour deux semaines disponibles.

PERMIS NO: 75-01-50241

---

**AGENCE DE VOYAGE**

### METRO

33, rue St-Vincent, Ste-Agathe-des-Monts  
Tel.: 819-326-6838

Permis No. 75-01-50127

che - Melides, Santo Andre, Sines et Porto Covo. Autant de noms qui commencent à prendre rang dans le répertoire des localités touristiques.

**ALGARVE:** Un jardin en pente sur la mer, où, l'hiver, fleurissent les amandiers. Plages de sable doux et doré. Des eaux tièdes et transparentes. Et les soins de beauté constamment dispensés par un soleil esthéticien habile à bronzer ses amis... tel est l'Algarve. Véritable centre international de vacances. Pointe de rencontre de touristes venus de toutes les parties du monde tâter de la joie de vivre qui règne en ces lieux. Golf, tennis, casinos à grands spectacles, sports nauti-

ques. Cadre qui met en valeur les performances des champions skieurs ou équestres. Et cela dure toute l'année. On y trouve, outre les plages par centaines dans des décors de falaises écarlates et de vertes pinèdes, de pittoresques villages où les cheminées paraissent des dentelles pétrifiées, de vastes horizons de sierras, des monuments évocateurs du passé, un équipement touristique dernier cri. Il faut connaître l'Algarve. Ses paysages, empreints de la beauté d'une vierge, forment avec l'ambiance chaleureuse de centres touristiques cosmopolites tels qu'Albufeira, Portimao, Alvor, Monte Gordo et Faro... un contraste heureux et charmeur.

*Real Payette, D.E.C., L.L.L. D.D.N.*

NOTAIRE — NOTARY  
CONSEILLER JURIDIQUE

ETUDE LEGALE: Rés.: 322 Bellevue  
444 rue Principale ST-DONAT ST-DONAT  
TEL : 819-424-2363 Tél.: 819-424-2375

**SILENCIEUX  
MINUTE  
MUFFLERS**

## MINUTE MUFFLER

# 326-6620

ESTIMATION GRATUITE

**SILENCIEUX ET AMORTISSEUR Garantie à Vie**  
INSTALLATION GRATUITE

Garanties à vie réputées chez plus de 60 concessionnaires

661 Principale Ste-Agathe des Monts

## Gilles Royer Inc.

**FREINS  
MINUTE  
BRAKES**

## Freins MINUTE Brakes

vous offre:

- Estimation gratuite
- Garantie écrite à vie sur Sabots
- Garantie écrite à vie sur Amortisseurs
- Service personnel donné par des mécaniciens experts
- Nous nous soumettons à un code d'éthique rigide

**VOTRE SÉCURITÉ NOUS TIENT À CŒUR**  
Votre garantie est respectée dans tous nos ateliers

**Gilles Royer Inc.**

661 rue Principale, Ste-Agathe, Que. J8C 1L1  
Tél.: (819) 326-6620

Téléviseurs couleur/noir et blanc

# ELECTROHOME

Color/Black and White Television

20" Solid State Color Portables

Télécouleurs portatifs 20", transistorisés

V  
E  
N  
T  
E

Color TV with Electrohome big-model value built in!

La qualité avantageuse des grands télécouleurs Electrohome.

*Pensez aux Fêtes*

Financement  
facile  
Mise de côté

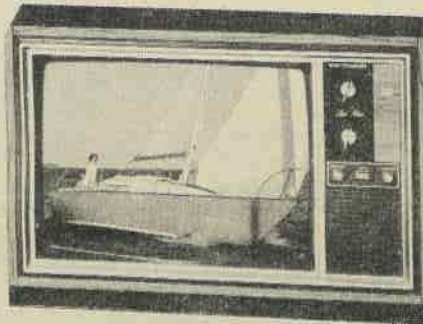


Dawson C28-501

Selkirk C20-425



Acadian C28-530



Scanda C28-601



Decor C28-529

Vente + Service

Service: tél.: 424-3344

**TÉLÉCOULEURS PORTATIFS 20", TRANSISTORISÉS**

Une image couleur aussi nette et claire que vous pouvez l'attendre d'un appareil Electrohome. Pratique écran de 20". Cinq modèles modernes et élégants. Chacun est dessiné pour être le point d'attraction de votre foyer. Chacun possède la qualité avantageuse des appareils Electrohome qui "vont plus loin que l'excellence".

**Caractéristiques:** Châssis transistorisé. Réglage automatique de couleur, de teinte et d'accord de précision. Écran de 185 po. ca. Tube-image à bandes et à fond de contraste noir (NGB) fonctionnant sous tension de 26,500 volts. Interrupteur-économiseur. Son et image instantanés Instavu. Antenne double. Branchement blindé pour câble.

- DAWSON C28-501 Coffret similinoyer □ Dimensions: larg., 26½"; haut., 18"; prof., 18".
- SELKIRK C20-425 Coffret similinoyer □ Dimensions: larg., 26"; haut., 18¾"; prof., 18".
- ACADIAN C28-530 Coffret similibin □ Dimensions: larg., 26½"; haut., 18"; prof., 18".
- SCANDA C28-601 Coffret similiték □ Dimensions: larg., 26½"; haut., 18"; prof., 18".
- DECOR C28-529 Coffret blanc avec dessus similibois □ Dimensions: larg., 26½"; haut., 18"; prof., 18".

*Charette & Frère Enr.*

*vous offre à partir*

*du 1er novembre 6 modèles de T.V. couleur 20" ELECTROHOME*

*avec base GRATUITE*

*UN BEAU*

*CADEAU DE NOEL*



VOTRE MAGASIN  
DE MEUBLE

BONNE VALEUR

# CHARETTE

# ET FRERE ENR.



T'es capable!...

600 Principale Tél.: 424-2414

# CENTRE ELECTRONIQUE LAURENTIEN

VENTE et SERVICE des téléviseurs

**HITACHI** **R.C.A.**

CENTRE DE VENTE AUTORISE

**Radio SHACK**

Vente et installation

de tout système d'antenne

**Pour antenne,**

**amplificateur ,**

**rotor**

Bientôt à Saint-Donat

**Club de transmetteur-  
récepteurs C.B.**

Installation gratuite à l'achat d'un C.B.

2 TECHNICIENS pour vous servir

**492 Principale, St-Donat**

**Tél.: 424-2266**



## Filles d'Isabelle Cercle des Laurentides No 1225

### Assemblée d'octobre

De nombreuses dames viennent à leur assemblée. C'est toujours un plaisir pour nous de se rencontrer.

Isabelle Marion Régentes souhaite la bienvenue aux membres et dit un mot spécial de félicitations à Mme Jeanne Lafontaine Député de District qui depuis 38 ans a oeuvré pour les Filles d'Isabelle. Elle a fondé 29 cercles. Donc à chaque année, elle visite en septembre et octobre. Octobre est un mois très important pour nous, le mois des élections. Au poste de Régente Isabelle Marion réélue; au poste de Vice-Régente, Claudette St-Pierre réélue; au poste de secrétaires, Maryse Bédard, André Lambert, Monique Simard. Plusieurs membres sont élus à différents comités. Félicitations au nouveau conseil.

Notre délicieux goûter fut servi par Mme Francine Sigouin, nous l'en remercions.

En tant qu'organisatrices Isa-

belle et Louise remercions tous les membres qui ont participé de près ou de loin à l'organisation de notre Bazar.

Nous tenons à dire un merci spécial à tous les marchands ainsi qu'au Journal Altitude 1350 pour la généreuse collaboration apportée lors de notre Bazar.

La gagnante de la T.V. couleur fut Mme Marie-Marthe Aubin, félicitation. Nous remercions tous ceux et celles qui sont venus nous encourager. Notre Bazar fut une réussite complète.

Merci à Messieurs Emilien Larochelle, Guy Beauséjour et Noel Beauséjour pour leur aide.

Nous remercions aussi Madeleine Simard pour l'organisation de la visite à la Crèmerie St-Jérôme que toutes ont trouvée, j'en suis certaine très intéressante.

Au mois prochain,

Audrey Marion Réd.

### Beau succès du bazar du 16 octobre 1976



Dans l'ordre habituel Mme Madeleine Simard (administration) Madame Isabelle Marion, Régente, Monique Simard, sec.-trés. Claudette St-Pierre. Vice-régente, Andrée Lambert, sec. Finance, et Louise Beauséjour, prés. des Loisirs des F.I.



Un trio imbattable pour les encans... Noel et Guy Beauséjour, Emilien Larochelle.

### Votre comité d'école vous parle

A la mi-novembre, c'est à dire tout prochainement, vous serez convoqués à aller chercher le bulletin de votre enfant et ainsi rencontrer le personnel enseignant.

Vous savez qu'à cette occasion vous pourrez voir, affichés un peu partout dans l'école, une multitude de leurs travaux. Vous pourrez ainsi prendre connaissance de leurs efforts et des progrès accomplis.

Savez-vous que pour l'enfant, le fait que son père ou que sa mère, prenne un moment spécial pour aller voir où il passe la majorité de son temps, l'endroit où il travaille; son patron, son usine, son bureau, savez-vous que ceci est une marque d'intérêt et d'affection qui le touche énormément et qui est pour lui un réconfort et un stimulant nécessaire?

Votre enfant n'est peut-être pas le meilleur de sa classe, il est peut-être le moins bon, mais, sachez qu'il fait certainement des efforts et aussi des progrès.

Ils ont tous besoin d'être encouragés et stimulés. Au nom de votre Comité d'école, je vous invite à venir prendre conscience du monde scolaire et en même temps nous serons très heureux de vous rencontrer tout en prenant un café.

Yves Marceau  
Votre président

Les membres du Comité d'Ecole sont:

Président: Yves Marceau, tél.:424-5519.

Vice-Prés.: Lucienne Forget, Tél: 424-3173.

Secrétaire: Madeleine Labelle - Kenneth Tél.: 424-2871.

Membres permanents: Janine Brault (424-2953), Andrée Charbonneau (424-2039), Agathe Barbeau (424-2133 ou 424-2428) Ginette Legault (424-3243).

Membres substitués: Irène Rivest, Carmen Villeneuve.

Prof. représentant la Collège Sacré-Coeur: Thérèse Chrétien (424-3077) Les Ecoles élémentaires:

René Bélanger (424-2422).

Voici les grandes lignes de travail pour l'année 1976-77;

Réaménagement de l'horaire scolaire au niveau primaire.

Développement vocationnel au secondaire.

Transport scolaire (surveillance discipline, chaîne téléphonique l'hiver)

Participation des parents.

L'information sexuelle: affaire de famille ou affaire de l'école???

Importance de la présence des enfants à l'école.

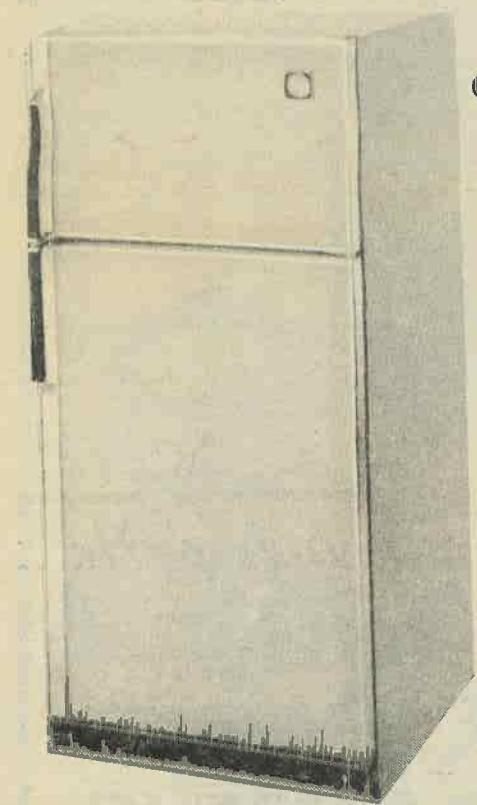
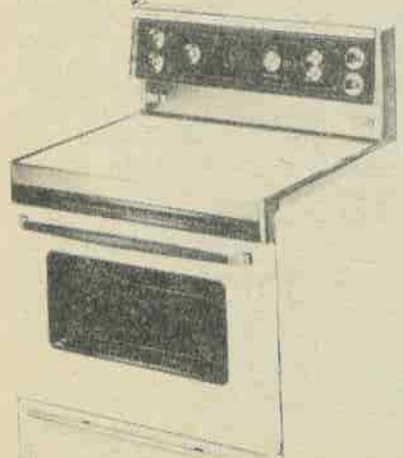
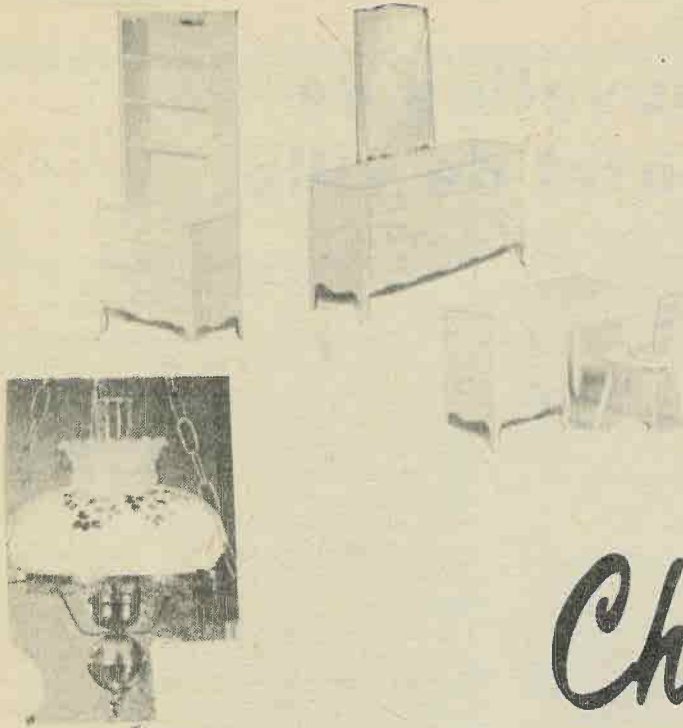
Le Comité veut permettre aux parents de participer à la vie de l'école; c'est pourquoi il se met à l'entière disposition de ceux qu'il représente... l'école c'est nous.."



Chez Ameublements

# Christian Riopel

510-A Principale 424-3080



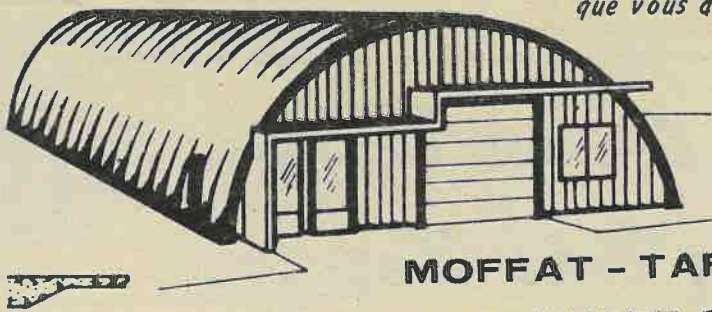
**Bernard Bouthillette**  
Gérant général

Venez visiter  
notre salle  
de montre

*NOUS POUVONS VOUS PROCURER*

- ◆ Le set de salon
- ◆ Le set de chambre
- ◆ Le set de cuisine

*que vous désirez!*



MOFFAT - TAPPAN

- GURNEY - SPEED QUEEN

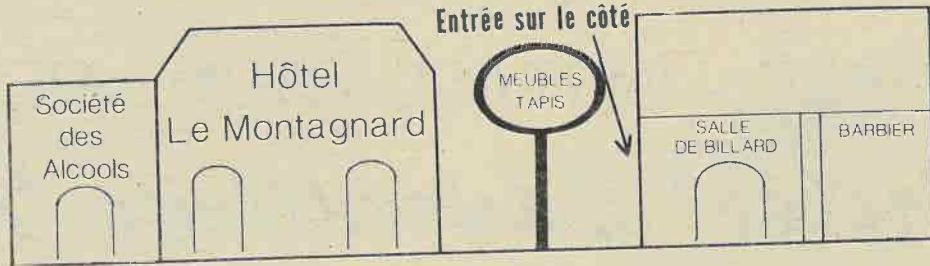
- Plusieurs autres

T.V. STEREO - TAPIS

## PRIX D'ENTREPOT

Service de décoration intérieure

Entrée sur le côté



### MEUBLES TAPIS

PLAN

MISE

DE COTE

CREDIT

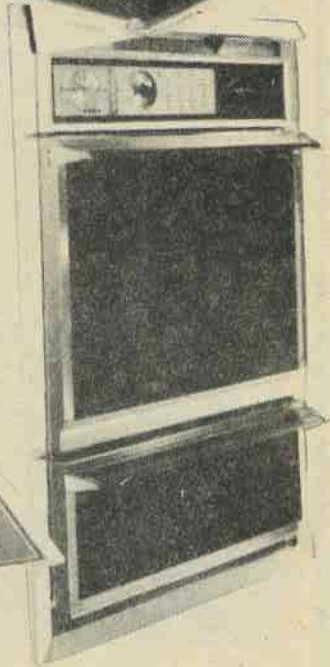
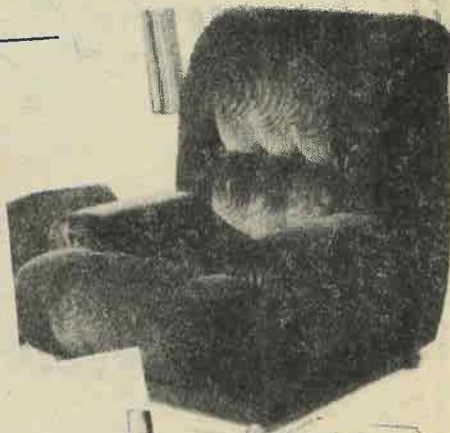
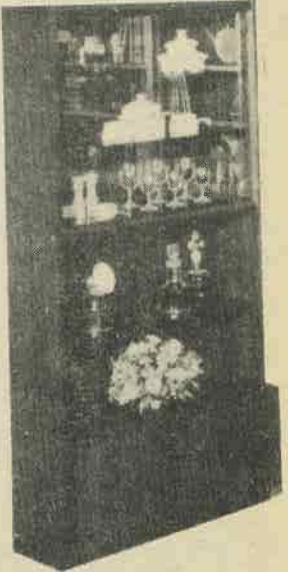
DISPONIBLE

Visitez

notre

salle de

montre



Qualité

Bas prix

Service



# Oh! Ecologie quand tu nous tiens!

Dans "La Presse", dernièrement, un M. Flourde, gemmologue, écrivait que le Québec renferme dans son sous-sol une véritable caverne d'Ali-Baba. Le Québec vit sur des richesses minérales incomparables, mais personne ne les exploite". Les causes: ignorance, paresse, peut-être; manque de capitaux, certainement.

Un autre savant vient de nous prouver que "en surface" il existe une richesse incroyable, que nous n'exploitons pas. Pour quelle raison? Par ignorance, tout simplement!

Savez-vous que le bourgeon du "sureau" est succulent? Savez-vous que le thé des bois cueilli dans la nature, sur le bord d'un sentier, est bon contre la fièvre? Savez-vous que la tige souterraine du Polypode de Virginie se mange? Il est vrai que l'Osmorrhize de Clayton, le lycopode brillant, l'Oxalis, la Savoyane, l'herbe à Michel, la Mitreille ou Tiarelle, etc. sont autant de noms qui nous

incitent à rire. La botanique est une mine de noms abracadabrants" difficiles à retenir et à prononcer. Il ne faut pas se décourager ça s'apprend, et c'est ce que cherche à nous entrer dans la tête, le savant professeur du cours d'écologie, l'abbé Potvin. Pourquoi cette science n'est-elle enseignée que par des religieux? Pourquoi nos



jeunes n'ont-ils pas cette chance inouïe de connaître et d'être renseignés par des maîtres semblables!

Au retour M. Desjardins nous disait: "Dans quelque temps, je crois pouvoir "entrer" dans le bois et aller à la chasse sans me badrer de nourriture en "can", tant il y a de quoi se nourrir dans la fo-

rêt". Si vous ne croyez pas une telle affirmation, je vous conseille de suivre Denise Lamarche à la prochaine excursion dans le bois où l'Abbé Potvin guidera les recherches. Vous en apprendrez assez dans un après-midi pour vous prouver à quel point nous ignorons les merveilles qui nous entourent.

Nous étions douze adultes de Saint-Donat qui ont fait l'excursion dans la région d'Arundel, nous sommes revenus ébahis de la grande science de cet abbé. Nul doute que pas un ne regrette cette promenade dans la nature. La botanique et la minéralogie sont pour lui remplies de tant de richesses, qu'il en oublie l'heure des repas et un peu plus, il prenait sa lampe de poche pour éclairer les plantes.... Six heures du soir n'est pas une heure normale pour souper... Il est vrai qu'il avait "grignoté" différents champignons tout l'après-midi.

Avec mes remerciements à Denise...! Tu as raison... c'est emballant. Guy Paquette

# Nouvelles de l'hôtel de ville

ASSEMBLEE DU 4 OCTOBRE 1976

Le Conseil de la Municipalité conteste la réclamation de Marielle Dufresne, en cour provinciale, à Ste-Agathe-des-Monts.

Accepte l'installation d'éclairage fluorescent dans le nouveau bureau pour la machine comptable, l'achat d'un bureau et d'une machine à additionner pour équiper ce nouveau local.

Avis de motion pour un projet de règlement pour amender le règlement de zonage constitué par le terrain du camping La Bourgade.

Un permis de coupe est demandé pour la construction d'un pont sur le ruisseau St-Onge pour donner accès à une gravière.

Une demande est faite pour l'obtention de l'autorisation de faire un fossé de drainage pour la prolongation d'un ponceau sur le lot 48, Bloc E, Canton Lussier.

Avis de motion est donné pour un projet de règlement pour l'achat d'un balai de rue.

ASSEMBLEE DU 12 OCTOBRE 1976

Considérant que la rue Principale dans le village St-Donat est une section de la route 125. Il est résolu de demander au Ministère des Transports de faire repaver cette section.

L'offre de Les Estimateurs Professionnels Leroux, Beaudry, Picard et Ass. Inc. est acceptée pour faire une compilation des dossiers d'évaluation et des titres de propriété.

Le Conseil accepte et s'engage à couvrir la partie non-subsventionnée du programme d'initiative locale No. CH-4603-7, consistant à l'ins-

tallation de numéros civiques dans le territoire touristique de St-Donat.

Le Conseil autorise les ingénieurs Bessette, Crevier, Parent, Tanguay et Ass. de faire faire les modifications au bassin de décantation de l'usine d'épuration, telles qu'autorisées par le Service de protection de l'environnement en date du 1er octobre 1976. Les dits ingénieurs sont autorisés à engager C.A. Laferrière Inc., pour l'exécution de ce travail.

Tel que convenu avec les dits ingénieurs, il est entendu que la réfection des pièces à boue, au coût de \$4,000. pour amener la pente à 60 degrés sera à la charge de ceux-ci, tandis que l'installation des plaques en ciment amiante inclinées à 60 degrés, dans le bassin de décantation sera à la charge de la Municipalité. Cette dernière opération est estimée à environ \$4,000.

ASSEMBLEE 18 OCTOBRE 1976.

Il est unanimement résolu que l'organisation d'un poste de péage à l'entrée du Village, soit réservée à l'Association du Hockey mineur et ne soit pas autorisée pour d'autres organisations.

Le Conseil de cette municipalité reconnaît l'Association des Arbitres de St-Donat. Que toutes les parties disputées à l'arena qui ont besoin d'un arbitre, doivent en utiliser un reconnu par la dite association.

La liste des contribuables qui ont des arriérés de plus de deux ans sera transmise au Procureur pour prendre les procédures légales contre eux.



*La Grosse Equipe  
Pour Vous Servir*

DEPOSITAIRE D'ACCESSOIRES

AU GAZ PROPANE

**COMMERCIAL - RESIDENTIEL - CAMPING**

VENTE - SERVICE - INSTALLATION - REPARATION

*Pétroles Laurentiens Inc.*

147, RUE PRINCIPALE

ST-DONAT, CTÉ MONTCALM



Tél: 424-2683



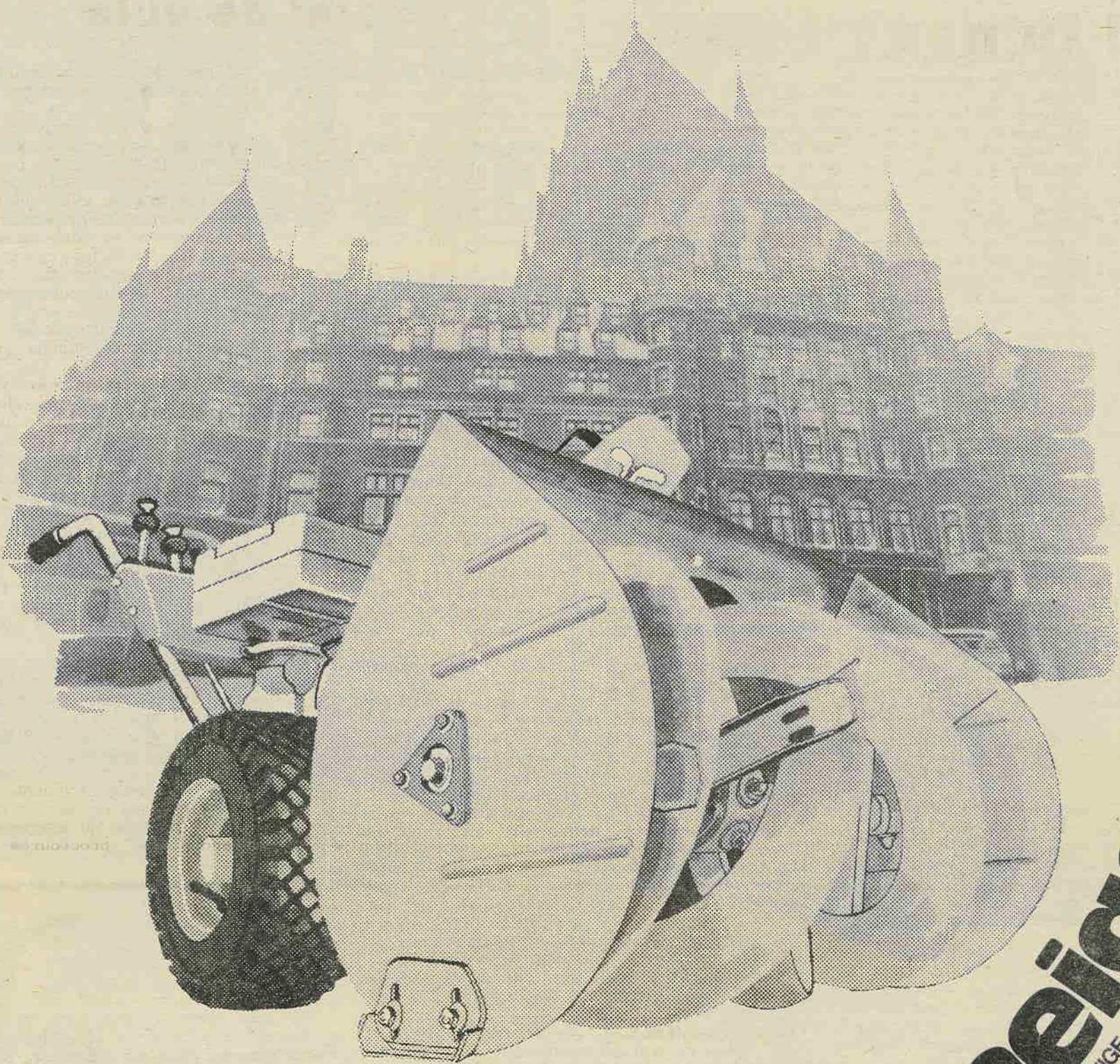
CLAUDE PICHE



GUY LESPERANCE



REAL-DENIS CHARBONNEAU



**Ariens**

**L'antenneige**  
AU QUÉBEC, L'AN DERNIER, IL EST TOMBÉ 386 CM DE NEIGE.

**Quelques points de force particuliers à la souffleuse Ariens:**  
Un moteur puissant et solide, éprouvé dans les pires conditions d'hiver, qui vous servira pendant des années.

4, 5, 6, 7 ou 8 c.v.

Système à deux phases.

Selon le modèle: 4 ou 5 vitesses avant, plus neutre et arrière, différentiel réglable, déblayage de 20" à 32"

d'une seule passe.

Robustesse et efficacité du godet grâce à un embrayage à pignon hélicoidal ayant un rapport de 1 à 10.  
Bouche d'évacuation pivotante, 240 degrés.

Votre Ariens Sno-Thro est aussi un placement sûr pour l'été prochain, avec les accessoires Trac-Team. **En option:** tondeuse rotative, balai.

**GRATUIT**

Pour un temps limité. À l'achat de votre souffleuse.  
**DEMARREUR ELECTRIQUE**, d'une valeur de \$114.00 (prix de détail suggéré).



**St-Donat Marine Inc.**

687 Principale St-Donat

Tél.: (819) 424-2288

## La Trans-Québec No. 3, c'est sûr! La Trans-Québec No. 33, peut-être!

Que diriez-vous d'une autoroute traversant Saint-Donat?

Que diriez-vous d'une seconde autoroute qui passerait par St-Donat? Ces deux autoroutes ne seraient pas en béton et ne coûteraient pas cher. Il existe une possibilité qu'éventuellement 700,000 membres motoneigistes emprunteront avec joie de telles autoroutes.

Voilà ce dont ont parlé les délégués d'une soixantaine de clubs de la province réunis en Congrès d'une journée, le 23 octobre dernier à l'Hôtel L'Estérel à Sainte-Marguerite.

Un comité a été formé, lequel déléguera un représentant sur le grand CONSEIL QUÉBÉCOIS DE LA MOTONEIGÉ, seul organisme autorisé à négocier avec le gouvernement provincial sur toute ce qui touche à la motoneige. Le Conseil Québécois de la motoneige est le groupement le plus complet dans sa sphère puisqu'il regroupe les Manufacturiers, les Distributeurs, les concessionnaires, la Fédération des Clubs, les Sentiers Trans-Québec #3, #5, et #33 etc. ainsi que le Comité des Courses.

CONSEIL QUÉBÉCOIS DE LA MOTONEIGE  
(délégué auprès du gouvernement)  
Manufacturiers, A.Q.C.M. Concessionnaires, S.M.T.-Q. Sentiers Trans-Québec #3, #5, #33 etc. A.D.M.Q. Distributeurs, F.C.M.Q. Fédération des Clubs C.C.M.Q. Courses.

### Le comité élu lors de ce congrès



Dans l'ordre, J.L. Sylvain, (Québec) Y. Dextraze prés. (Laurentides) D. Drouin, (St-Gabriel) G. Salvat (Rive Sud), Paul Gélinas (Yamachiche) 2e rangée : C. Vadeboncoeur (Montréal) L. Langevin (Hull-Gatineau) Favreau (Granby) J. L. Laliberté (Dummondville) C. Gagnon (Québec) D. Deschamps (Mt-Laurier)

Les commanditaires provinciaux pour les Sentiers Trans-Québec sont les maisons O'Keefe, Sonic et Bombardier.

Cette réunion a permis aux clubs d'établir des liens de Bonne entente et de parler de leurs différents problèmes respectifs. Saviez-vous que pour traverser une voie ferrée, il en coûte \$600.00 pour chaque traverse au club. Certains clubs de la région de Québec possèdent 5 et même 10 de ces "passages à niveau"! Faites un calcul rapide.

A Saint-Donat nous sommes chanceux, nous ne rencontrons pas ce problème. Notre région est un vrai paradis.

Des milliers de moto-neigistes passeront par St-Donat en empruntant la Trans-Québec #33 et #3 pour se rendre à Mont-Laurier, La Sarre ou St-Michel des Saints.

Que faut-il faire pour réserver un accueil chaleureux à tous ces gens? Des Sentiers impeccables et perpétuels, qu'il ne faudrait pas renouveler ou déboiser à tous les ans. Un propriétaire égoïste peut "retirer un droit de passage sur son terrain" et tout est à recommencer.

Le comité du Club de motoneige St-Donat ne compte que quatre résidents de Saint-Donat sur onze; les autres sont des "touristes donatiens de fin de semaine. Ne trouvez-vous pas la situation très paradoxale... Ce comité travaille pour recevoir et organiser la visite d'un plus grand nombre pour le bien de nos marchands et de la municipalité et ce sont des "touristes donatiens de fin de semaine" qui nous aident à recevoir les motoneigistes visiteurs... Il faudrait plus de résidents dans ce comité...

La municipalité a contribué généreusement ces dernières années aux succès du club. Elle se doit de reconnaître le sport de la moto-neige comme une ressource capitale pour le bien de ses citoyens et procurer toute facilité et priorité pour le développement et l'organisation de cette ressource monétaire.. Les propriétaires de motoneiges à \$1,500 ou \$2,000, dépensent dans les différents commerces, hôtels, restaurants et garages de St-Donat. Ils ne transportent pas dans leur "havre-sac" des sandwiches et des liqueurs. Les marchands, hôteliers, restaurateurs, garagistes et autres se doivent de collaborer sans hésitation et à "plein". N'est-ce pas pour eux que les donatiens de fin de semaine travaillent?

A tous les Donatiens, nous demandons une union et un coup de pouce premièrement en "prenant vos cartes de membres", deuxièmement en épaulant votre comité du club dans toutes ses organisations.

La neige est déjà là... qu'attendons-nous pour nous unir et travailler ensemble pour que la saison de motoneige soit la plus belle chez nous.



M. Yvon Dextraze, président de S.M.T.Q. Bob Petit, président à vie de la Trans-Québec, Réal Jobin, délégué Club Roy des Forest, N.D. de la Merci et Guy Paquette, délégué du Club Motoneige St-Donat.

### Martine et Bernard Béland: Une excellente famille d'accueil



Bernard Béland et Martine St-Germain, forment l'une des 90 familles d'accueil accréditées par le Centre de services sociaux de notre région. C'est-à-dire qu'ils ont été évalués et jugés aptes à accueillir un ou plusieurs enfants pour des périodes variant de quelques jours à quelques années.

Ils sont jeunes, chaleureux, modernes, tout en demeurant attachés à certaines valeurs traditionnelles: chaque pièce de leur jolie maison qui surplombe St-Donat, en témoigne!

Bernard et Martine en sont venus à leur décision par une voie différente des autres familles d'accueil. Ils connaissaient déjà Joe qui en était alors à son quatrième foyer: "Que pouvons-nous lui apporter" se demandèrent-ils... Les réponses ne sont pas venues spontanément et avec des travailleurs du Centre de services sociaux, ils ont cherché longuement, soudé leur motivation, soupesé les responsabilités encourues. La décision prise, Joe leur était enfin confié! Dans son cinquième foyer, il trouvait tout à la fois, un grand frère, professeur de karaté à ses heures, une grande soeur, professeur de son métier (fort utile pour les travaux de classe, en autres) et une copine "Anouk" le samoyede blanc.

Puis, la période d'adaptation commença!... La décision de devenir famille d'accueil avait été prise en connaissance de cause.

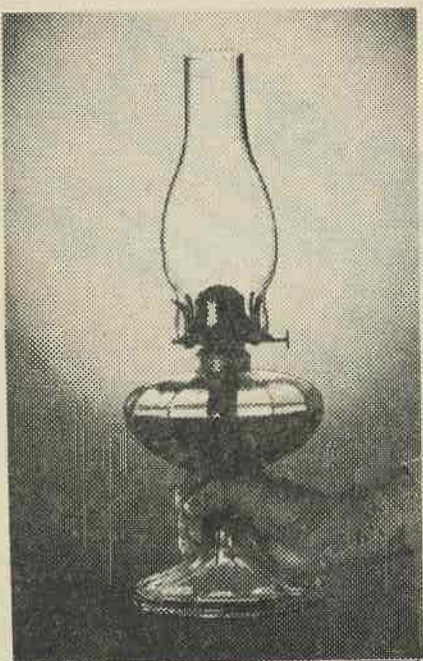
### NOUS DEMANDONS UN TOIT ET... SI PEU D'AFFECTION

Nous sommes deux soeurs âgées de 12 et 13 ans. Notre maman est morte depuis cinq ans déjà et le reste de notre famille est dispersé.

Pour nous, le plus beau village au monde est St-Donat! Tout ce que nous aimons le plus est ici: le reste de notre famille, nos amies... et l'arena. Nous sommes en effet de grandes sportives, ce qui ne nous empêche pas de réussir nos études. Très débrouillardes et actives, nous ne sommes pas exigeantes, il nous suffirait d'un toit et de "SI PEU D'AFFECTION!"

Si votre coeur et votre foyer sont en mesure d'accueillir les deux soeurs, communiquez sans délai avec Evelyne Paquette, au Centre de services sociaux: (819) 326-4090

## emprunter à la Caisse populaire



Si vous devez faire face à des dépenses imprévues, consolider vos dettes, ou si vous souhaitez réaliser vos projets, consultez les experts-conseils de votre Coopérative d'épargne et de crédit. Ils vous aideront rapidement à voir clair en équilibrant avec vous votre budget.

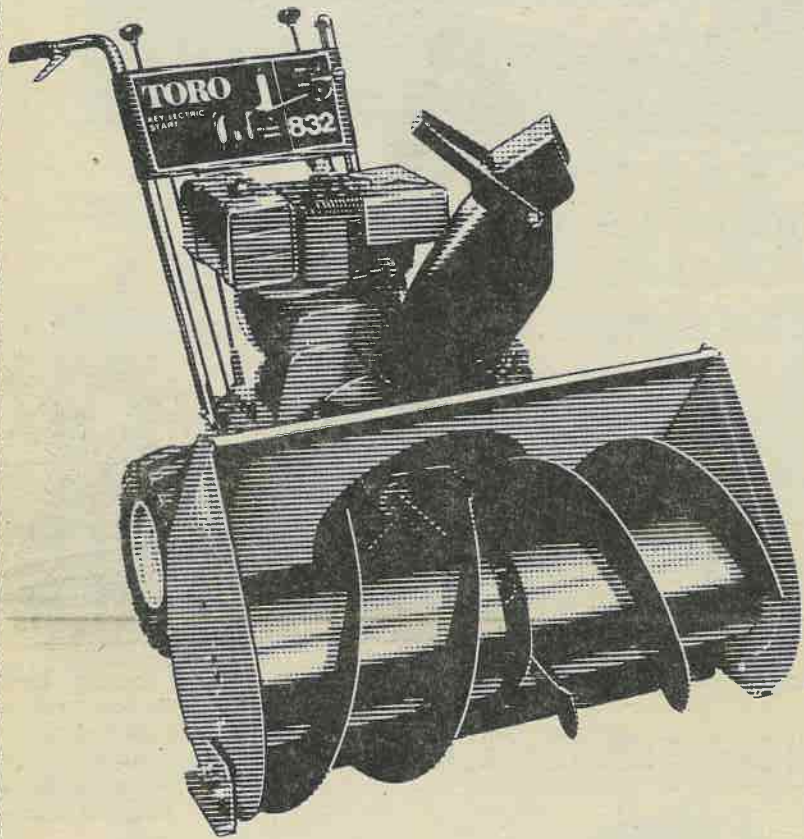
Nos taux d'intérêt sont abordables et nous y incluons une assurance-vie qui protège les vôtres. Nos modalités de remboursement tiennent compte de vos possibilités.

Emprunter à la Caisse populaire, c'est le bon moyen d'y voir clair... parce que ça vous appartient.

c'est  
le bon  
moyen d'y voir clair



# DEMARREUR ELECTRIQUE GRATUIT\*



MODELE 31823

**Aubaine d'avant-saison:** démarreur électrique gratuit (valeur au détail de \$104.50) quand vous achetez une déneigeuse de forte capacité Toro avant le 30 novembre! Les déneigeuses Toro sont construites pour affronter les plus rudes hivers canadiens.

# TORO®

Ne vous êtes-vous pas privé d'une Toro trop longtemps?

\*Aussi longtemps qu'il reste des modèles en réclame chez les concessionnaires participants

## St-Donat Marine Inc.

687 Principale St-Donat

Tél.: (819) 424-2288

### Le coin du sportif

par vos jeunes!

L'arena est ouvert oui, oui! un mois plus tôt que les années précédentes. La glace est superbe (Merci Yves!)

Déjà les gageures sont prises et on rêve de championnats...

La ligue 20-40 a perdu une équipe (pauvre JPG!) La ligue Inter-Village est fondée et nous pourrions voir nos voisins à l'oeuvre chez nous. Cinq équipes forment la ligue: Arundel - Huberdeau - St-Jovite - Lac Carré - St-Donat - Bon succès à tous!

La libération de la femme se fait sentir! Il y aura du hockey et du ballon-balai féminin. Une dame fait aussi partie du Conseil du Hockey, Mineur. BRAVO! Bravo! il en faudrait encore plus. Bienvenue aux

jeunes de St-Donat dans le Hockey Mineur... Ouf! une chance car on aurait manqué de joueurs!!!

Oyé, Oyé,! Une association d'arbitres vient d'être formée. Nous aurons plus de détails dans le prochain numéro du journal. Tant qu'à se faire crier des injures... autant être payés!!!

Ceux qui édesirent arbitrer ou devenir arbitres, communiquez avec Jean-Paul Bélanger à 424-3116.

Bienvenue aux recrues! Avant de vous quitter, on vous laisse cette

se avec cette pensée d'auteur inconnu: "Papa, maman, ne demande pas à ton enfant d'être ce que tu voudrais qu'il soit.. Jean Béliveau... un Bobby Orr... un Rogatien Vachon".

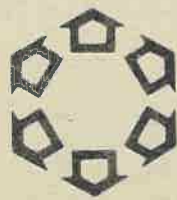
Salut! à la prochaine...  
N.B. Nous remercions la direction du journal qui nous permet de venir jaser de sports avec vous.



Les élèves de 6e, Secondaire I et II de Saint-Donat iront solliciter la population locale durant les deux premières semaines de novembre. Ils vont vous vendre des barres de chocolat à un dollar.

Les profits de ces ventes iront pour leurs "activités". Ce petit dollar leur permettra d'organiser des voyages en dehors de St-Donat; de plus, ce chocolat est d'un goût exquis.

Alors un petit effort et merci pour nos étudiants.



immeubles  
**LUMI** inc.  
courtiers

**A VENDRE A STE-LUCIE**



Garage de 3 pompes, équipé ou non; aussi maison 2 étages, 2 c. à c.-Salon, cuisine.



Archidrome 40 x 60



Rue Principale, maison 2 c.c. Salon, cuisine.



Lac Blanc, N.-Dame de la Merci. Chalet semi-isolé, 3 c.c., salon, cuisine, sous-sol 8' pas fini. Terrain 132 x 198 au bord de l'eau. \$18,000.

### CHALETS A LOUER

#### SAISON DE SKI

Route 125, près la Réserve - 4 c.c. - Foyer chauffé.

Lac Ouareau - 6 c.c. Foyer.

Lac Ouareau - 3 c.c. Foyer, chauffé.

Lac Ouareau - Nord; 4 c.c. - Foyer

Mont-Garceau; 5.c.c. 2 foyers, chauffé

Lac Croche: 4 c.c. système de chauffage.

Chemin Bilodeau: 3 c.c. foyer - chauffage électrique.

Rivière à Michel: 3c. c. - Foyer

Pte des Prêtres: 3 c.c. Foyer

**LUCILLE**

**PAQUETTE**

**GUY**

**PAQUETTE**

**Tél.: (819)**

**424-2119**

**(rés.)**

**424-5901**

**1069,**

**Principale**

**Saint-Donat,**

**Cté Montcalm**

**P.Q. J0T 2C0**

## Club Ski Fond

Chers amis:

Le ski de fond devient de plus en plus populaire, j'ai pensé que la venue d'un CLUB vous ferait plaisir.

Cette année profitez de l'hiver comme jamais en devenant membre du CLUB DE SKI DE FOND ECONO. Des randonnées seront organisées régulièrement soit dans les centres locaux ou à l'extérieur. Exemple, nous aurons une excursion du Parc du Mont-Tremblant avec VIN ET FROMAGE au bout de la piste, et combien d'autres?

Des leçons seront aussi données toutes les semaines par des moniteurs qualifiés (fartage et technique de base).

Un escompte spécial sera également accordé en tout temps aux

membres sur l'achat ou la réparation d'équipement.

Pour chaque activités du club, vous serez informés 1 mois à l'avance soit par lettre ou par le téléphone. Vous aurez dès cet hiver des randonnées à l'extérieur avec souper transport et guides-moniteurs en tout temps.

Si donc la perspective d'un hiver bien planifié vous intéresse, communiquez avec Florent Pagé à (819) 424-3113 le jour ou à 424-3172 le soir.

Devenez membre du club de ski de fond Econo-Ski Enrg.

Prix d'inscription \$3.00 pour les adultes et de \$1.00 pour les enfants.

Ce n'est pas cher et ça en vaut le coût.

Florent Pagé.



## La Bibliothèque Municipale

Saint-Donat

vous suggère

Lieu Ecole Ste-Bernadette,  
492 Desrochers,  
Tél.: 424-3044.

Heures: Mercredi de 2h. à 4h. et de 7h. à 9h.

Vendredi de 7h. à 9h.

Samedi de 2h. à 4h.

Services: Livres, disques, jeux éducatifs sont à votre disposition.

1-Le TAPIR: J.P. Basted et M. Martens.

2-Le PROPHETE: Khalil Gibran.

3-90 minutes à Entebbe: William Stevenson

4-Les Sociétés multinationales.

5-Bornéo: chez les hommes aux grandes oreilles: Mady Willard.

6-Trismus: Patrick Van God.

7-Les mariés du bout du monde: Brigitte de St-Preux et Tchécov

Minosa.

8-Réapprenons à aimer: Maurice Mességué.

9-L'exil: Jean Michel Wyl.

10-Bank: Arthur Hailey

Revue: Décormag, Atlas, Châtelaine, Actualités, Sélections du Reader's Digest, Photography.

Rachel Nielly



## GRATIS PLANS ET IDÉES À FAIRE VOUS-MÊMES

La nouvelle brochure "Élaborez des plans pour l'hiver" de Georgia-Pacific contient une foule de bonnes idées que vous pouvez exécuter facilement à la maison.

On a de bons plans...

Bibliothèque, casier à bouteilles de vin, meubles en forme de cube... En tout 29 projets intéressants. Il y en a sûrement un qui vous emballera.

... et tout ce qu'il faut pour les réaliser, y compris les conseils.

Votre dépositaire Georgia-Pacific a tout ce dont vous avez besoin: bois, contre-plaqué, panneaux de toutes sortes, outils, clous... une vaste expérience et plein de conseils utiles et gratuits! Venez donc le voir. Et faites nos plans!



Obtenez un exemplaire gratuit partout où vous voyez cette enseigne.

**LACHAPELLE LTEE St-Donat**  
**J.P. GARCEAU LTEE St-Donat**



## ECONO SKI ENR. De l'équipement "On en a!"



### SKI DE FOND

Enfants

à partir de \$34.95  
à partir de \$85.00  
valeur rég. \$108.00

Equipement - garantie d'un an  
Skis renforcés de fibre de verre  
Fixations et Bottines de marque Ski Tur  
Bâtons de fibre de verre

Première leçon de ski de fond: gratuite  
**(Prix spéciaux aux membres du club)**  
**EN MAGASIN**  
Tous les accessoires pour vos randonnées.  
Gourdes, Guêtres, Gants,  
Spatule de dépannage, etc.

Dépositaire bottine

Hanson et Munari

Fixations

Nevada

### SKI ALPIN

Equipement complet à partir de \$99.95  
Fibre de verre: CHAMPION \$129.95  
VOLKL \$164.95

Ski, Bottines, Fixations, Bâtons, Pose incluse.

**EN MAGASIN**

La ligne complète des fameux skis  
HEXCEL et VOLKL  
Des vêtements... "On en a!" Pour tous les goûts!  
**ENSEMBLE "WHITE STAG"**  
Pour adultes; à partir de \$80.00  
Pour enfants; à partir de \$39.95

Spécial

Samedi, le 13 novembre  
à compter de 11 heures a.m.

Les experts de la Cie Look-Nevada seront chez-nous pour ajuster adéquatement vos fixations de toutes marques et cela...

**GRATUITEMENT**

Des films couleurs sur le ski alpin seront projetés continuellement sur vidéo toute la journée

**ON VOUS ATTEND.**

**328, rue Principale Saint-Donat**

**Tél.: (819) 424-3113**

**CINEMA JANO** **ST-DONAT** TEL.: 424-2464  
 5-6-7 Novembre Horaire pour ce programme  
 Ven. Sam. Dim. Ven.: Une représentation à 7 hres p.m.  
 Sam., Dim.: Une représentation à 7 hres p.m. et 9 hres p.m.  
 Adm. Adultes: \$2.25 Enfants moins de 12 ans: \$1.00  
**PREUVE SAISSANTE QUE NOUS NE SOMMES PAS SEULS DANS L'UNIVERS...**



POUR TOUS

**LES MYSTÈRES DE L'ESPACE**

version française de "THE OUTER SPACE CONNECTION"  
 produit par ALAN LANDSBURG  
 écrit et réalisé par FRED WARSHOFKY

SUN CLASSIC PICTURES

COULEURS

**PETITES ANNONCES**  
**424-2610**

Set de chambre: 2 lits jumeau avec cadre de métal, table de nuit, bureau triple 84" et miroir, terture et couvre-lit inclus.

Réservoir à l'huile 200 gallons.

Pare-étincelles pour foyer (doré)

Balayeuse à tapis Hoover.

Lavabo chambre de bain (Blanc) 17 x 19 avec robinet.

Polisseur à 3 bras.

Tambour 12" de diamètre (professionnel)

Manteau de fourrure 14 ans en mouton de Perse brun, avec collet vison pastel, comme neuf. Tél.: 424-2619.

Système de chauffage à air chaud complet avec bouche d'air et réservoir (soir) ou 424-5727 (fin de semaine)

Manteau de dame, mouton Perse noir avec collet vison noir et chapeau vison. Grandeur 13-14 ans. Tél.: 424-2658.

Equipement de ski #10 KESNELL (bottines, skis et bâtons) presque neufs. BON SPECIAL. Tél.: 424-2807.

Patins pour garçon marque: C.C.M. pointure 13. Aussi paire de BAUER: Guy Lafleur, pointure 1. Tél.: 424-3204.

Réservoir à l'huile, capacité 250 gallons. Très propre. Tél.: 424-5021. (fin de semaine)

4 pneus à neige (8-17.5 plis) avec roue, presque neufs. Tél.: 424-5610. (fin de semaine)

Automobile "Montego GT '73, 4 v. C.J., 2 portes H.T. - 37,500 milles peinture originale. Prix \$2,300. Tél.: (819) 424-5522.

Moto-neige ALOUETTE 71-20 HP. Prix \$275.00 Habit moto-neige 2 pièces pour homme. Grandeur Moyenne. Tél.: 424-2788.

Tenue de livres à la maison, 12 ans d'expérience. Discretion garantie. Demandez Ginette Marceau. Tél.: 424-5519.

coucher, salon avec foyer, cuisine, près pente de ski. Tél.: 424-5915

**A VENDRE**

Volkswagon 1970, Bon état. Tél.: 424-2411.

**A LOUER**

Petit logement meublé, chauffé, éclairé, 258 rue Aubin. Tél.: 424-2363 (jour) ou 424-3181 (soir)

Poêle combiné: gas et gas automatique. Très propre. 3 fournaises Coleman, 35,000 B.T.U. Prix \$25.00 chacune - Tél.: 424-2417.

Sous-sol 2 chambres à

**ENTREPOT A VIDER**

Comprenant: outils de plombier, de garagistes, d'électricien, de menuisier etc. Compresseur-chargeur à batterie - machine à pneu - jack - barils avec pompe - Press drill - meuble pour aiguiser les patins - bournival - fileuse - bancs de scie - coupe noix etc. Renseignements Guy Paquette. Tél.: 424-2119 ou 424-5901.

**POTINS**

Des bons amis de Paul Mathieu lui conseillent d'emporter au moins 2 boîtes de cartouches pour la chasse...! Et de ne pas oublier de se fermer un oeil pour tirer!

Pierrette et Walter remercient le "Bon Payeur de Taxe" pour la publicité gratuite qu'il leur a faite dans sa dernière lettre en octobre.

Le bureau de poste ne déménagera pas. Une simple réflexion à l'intérieur permettra une centaine de casiers postaux de plus. Cette amélioration sera suffisante pour quelques années à venir.

Jean Lavoie s'est acheté une chienne Labrador... elle porte le nom de Branda... "Lavoie". Son éducation est assurée jusqu'il l'envoie à l'école cet hiver. Il désire vous prévenir que vous pouvez laisser vos chiens autour... car elle prend la "pilule"...

A la pharmacie, un client au lieu de s'acheter un laxatif... a acheté un "Altitude 1350".

La famille d'Agathe et André Issa a reçu la visite de la cigogne... un garçon de plus dans la famille... André doit avoir besoin de vacances... car le Restaurant du Coin sera fermé du 1er au 25 novembre...

L'Hôtel La Voix du Lac change de propriétaires. Messieurs Pierre Gendron de Californie et Florent Riopon d'Entrelacs sont à faire des réparations. Ils désirent ouvrir pour les Fêtes.

La vedette André Lord... ne portant plus sur terre depuis son apparition à la TV... s'est "écarté" sur sa propre terre à la mi-octobre... André, regarde où tu vas, autrement tu vas perdre tes amis.

Vous connaissez le nouveau gérant de la Banque Provinciale! Il s'agit de Michel Lavoie, marié à Lise Granger de St-Donat et père d'une fille de 3 ans. Natif de Montréal, il fit ses études à Montréal et à Ste-Agathe. Il détient un brevet de l'Institut des Banquiers Canadiens. Il est au service de la Banque depuis 7 1/2 ans à Montréal, et à Ste-Agathe. Il habite St-Donat depuis 2 1/2 ans. Bienvenue.

Jean Lavoie a beaucoup de plaisir en nous parlant de son avocat André Paquette lorsqu'il nous dit le taquiner au sujet de ses chaussures "Il chausse des 13 et il n'est pas versant".

C'est regrettable que nous voyions partir Serge Falardeau comme gérant de la Banque Provinciale, nous espérons qu'il ne regrettera pas trop St-Donat où il laisse de bons amis.

**là, tu parles à mon goût!**

Hubert Côté Notre Agent local

BRASSÉE AU QUÉBEC PAR LA BRASSERIE Labatt LIMITEE - FAUT SE PARLER

# pharmacies D'ESCOMPTE

# brault et trudeau

R. BRAULT, L. Ph. - L. TRUDEAU, L. Ph. Prop.

**ST-JOVITE**  
980, OUIMET 425-3137

**STE-AGATHE-DES-MONTS**  
80, PRINCIPALE 326-5444

**ST-DONAT**  
450, PRINCIPALE 424-2332

**KLEENEX**



ESSUIE-TOUT robustes  
paquet de 2 rouleaux  
valeur de \$1.29

avec ce coupon  
**.89**  
limite  
3 par client

expire  
le 16  
nov.  
1976

**KOTEX**



TAMPONS  
hygiéniques féminins  
réguliers ou ultra  
format de 30  
valeur de \$1.89

avec ce coupon  
**1.29**  
limite  
3 par client

expire  
le 16  
nov.  
1976

**ASPERGUM**



GOMME A MACHER  
analgésique pour maux  
de gorge  
format de 12  
valeur de \$0.98

avec ce coupon  
**.59**  
limite  
3 par client

expire  
le 16  
nov.  
1976

**FERMENTOL**



POUR  
AIDER LA DIGESTION  
format de 16 oz.  
valeur de \$3.57

avec ce coupon  
**2.09**  
limite  
3 par client

expire  
le 16  
nov.  
1976

**DI-GEL**



ANTIACIDE  
saveur menthe ou  
orange  
format de 12 oz.  
valeur de \$3.69

avec ce coupon  
**1.59**  
limite  
3 par client

expire  
le 16  
nov.  
1976

**Antiphlo  
gistine**



CONTRE  
LA DOULEUR  
ARTHRITIQUE  
format de 4.8 oz.  
valeur de \$3.29

avec ce coupon  
**1.89**  
limite  
3 par client

expire  
le 16  
nov.  
1976

*Nous sommes  
maintenant  
dépositaires  
des produits  
"LOVE"*

**voyez nos cosméticiennes**

**Q-tips**



COTTONS TIGES  
pratiques  
format de 180  
valeur de \$1.28

avec ce coupon  
**.73**  
limite  
3 par client

expire  
le 16  
nov.  
1976

**LEMON-UP**



SHAMPOING  
ou CREME-RINCE  
format 12 oz.  
valeur de \$2.65

avec ce coupon  
**1.39**  
limite  
3 par client

expire  
le 16  
nov.  
1976

**NOUVEAU !**

**Guy Lafleur  
& Guy Lafleur-10**  
*nouvelle ligne  
pour hommes*

**venez voir toute la selection**

**DELSEY**

PAPIER DE TOILETTE  
paquet de 2 rouleaux  
valeur de \$0.67

avec ce coupon  
**.53**  
limite  
3 par client

expire  
le 16  
nov.  
1976

**GILLETTE**



LAMES TRACK 11  
format en 9  
valeur de \$2.39

avec ce coupon  
**1.49**  
limite  
3 par client

expire  
le 16  
nov.  
1976

**Captain  
Kelly**

EXTINCTEUR  
chimique pour la maison  
ou l'auto  
valeur de \$16.99

avec ce coupon  
**11.29**  
limite  
3 par client

expire  
le 16  
nov.  
1976

**COTY**

ENSEMBLE  
Fragrance Trio  
contient 3 bouteilles  
de cologne  
COTY FRAGRANCES  
ASSORTIES  
valeur de \$6.00

avec ce coupon  
**2.99**  
limite  
3 par client

expire  
le 16  
nov.  
1976

**ZINCOFAX**



CREME contre les  
irritations de la peau  
format de 115 ml.  
valeur de \$2.91

avec ce coupon  
**1.59**  
limite  
3 par client

expire  
le 16  
nov.  
1976

**NOEL**

ENSEMBLE DE  
LUMIERES  
pour intérieur,  
formes mini-scintillante  
valeur de \$3.29

avec ce coupon  
**1.69**  
limite  
3 par client

expire  
le 16  
nov.  
1976

**NOUVEAUX SPECIAUX CHAQUE SEMAINE • NOS QUANTITES SONT LIMITEES**