

**ST-DONAT** Pays de Rêves

**ALTITUDE**



Vol. - 4 - No. 6

MAI 1976

25¢

## DERNIERE HEURE

# L'Auberge La Perdrière règle son problème d'égoûts

Nous apprenons de source officieuse, mais certaine, que le problème de l'Auberge La Perdrière est réglé.

Accepté en principe, l'accord définitif doit être sanctionné ces jours-ci avec M. Tony Le Sauter.

Les travaux doivent débuter dans deux à trois semaines pour se ter-

miner en juin.

La solution trouvée par la direction de l'Auberge ne peut être refusée ni par le Ministère de l'Environnement ni par la Municipalité.

C'est un problème réglé ...! Ouf...!

## Nouvelle de la route 125 (18)

"A moins d'un tremblement de terre", la section de la route 125 (18) en construction par "KOMO Construction", soit une distance de 8.5 milles sera complétée avec le revêtement d'asphalte dès cet

automne. C'est ce que nous a affirmé une personne de la direction de "KOMO".

Espérons que la deuxième section ne tardera pas...!

## Pour toi Maman

Bébé, tu as souris quand j'ai prononcé ton nom...  
Pour faire plaisir à papa, j'ai répété ton nom...  
Pour me défendre, souvent j'ai appelé ton nom...  
Pour apprendre à l'école, j'ai épilé ton nom...  
Même si je vieillis, je me souviens de ton nom...  
Et un jour pour la dernière fois, je crierai ton nom...

La chanson dit qu'il n'y a plus d'enfants  
Mais je suis le tien et j'en suis fier,  
Tu es pour moi la compagne de tous les moments

La grande amie, celle qui console aux jours amers,

Tu pardonnes toujours les faiblesses  
Et tu ne conseilles que discrètement,

Un être comme toi c'est un trésor, une richesse

Fasses le ciel que tu vives encore longtemps  
A toi, maman, je t'offre les fleurs de mon affection...

Pour te remercier de tout ton dévouement...  
De ta tendresse, de ton amour, de ta compréhension...

En cette fête aujourd'hui je t'offre tout simplement mon coeur d'enfant.

CAPRICORNE.

## ASSEMBLEE GENERALE & ELECTIONS

De l'association  
des propriétaires  
du Lac Archambault

Dimanche,

30 mai 76

10h.30 a.m.

A St-Donat  
au Collège

Espaces  
de bureau  
à louer

rue Principale,  
St-Donat

Tél.: 424-2005  
424-2966

## Ouverture officielle de l'Artisanerie St-Donat Enr.

Samedi le 1er mai avait lieu l'ouverture officielle d'un nouveau magasin d'artisanat, L'ARTISANERIE ST-DONAT ENRG.

Les artisans invitent la population de Saint-Donat à venir visiter leur petite boutique et à constater la grande variété de travaux ainsi que le haut "standard" de qualité des objets vendus.

Les artisans veulent aussi rappeler à tous ceux qui désireraient exposer leurs travaux d'artisanat qu'ils sont les bienvenus et qu'ils n'ont qu'à composer 424-3033 pour prendre rendez-vous.

L'ARTISANERIE ST-DONAT ENRG. est située au 328 rue Principale, St-Donat. Vous pouvez aussi appeler au numéro 424-3113.

Durant le mois de mai L'ARTISANERIE ST-DONAT ENRG. sera ouvert les vendredi de 1h. à 9h., samedi de 9h. à 5h. et dimanche de 10h. à 1h.

Bienvenue à tous!



## Leclerc Marine Enrg.

Vente · Service · Entreposage  
424-2345 424-2354  
795 PRINCIPALE - ST-DONAT, P.Q.

MERCURY Hors-bord et Semi-hors-bord  
BATEAUX STARCRAFT - THUNDERCRAFT  
GLASTON - PETERBOROUGH



ameublements  
Barbeau & Garceau enr.

Voir page 20



# REMARQUES DESOBLIGEANTES D'UN TOURISTE BON PAYEUR

“  
Notre nation repose sur le principe que l'observance de la loi est le rempart éternel de la liberté, et que le défi à la loi est le plus sûr chemin menant à la tyrannie. Les citoyens sont libres d'être en désaccord avec la loi, mais non d'y désobéir. Car dans un gouvernement régi par des lois et non par des hommes, aucun citoyen, quelles que soient sa puissance et l'importance de son poste, ni aucun groupement, tout rebelle et indiscipliné qu'il soit, n'a droit de défier une Cour de justice

John Kennedy

Chambre de Commerce de la Province de Québec

Plusieurs l'ont fait avant nous, et malgré que le journal Altitude 1350 s'occupe rarement de nouvelles provinciales, nous ne pouvons passer sous silence, les gestes de défi insensés que posent la direction du Front Commun, face à la "LOI".

Nous les condamnons parce que "quelles que soient sa puissance et l'importance de son poste" personne n'a le droit de défier un cours de justice. Et nous espérons que les Québécois n'écouteront plus la propagande mensongère et pernicieuse que répand le Front Commun. Un séjour dans certains pays étrangers, un certain temps permettrait à tous ces fauteurs de trouble de revenir à de meilleurs sentiments.

Trouvez-moi un "syndiqué" qui ne mange pas ses trois repas par jour et même plus. Ce sont plutôt les non-syndiqués qui en "arrachent" Il est une manière noble de gagner sa part du gâteau, mais il ne faut pas l'arracher des mains des faibles, des jeunes ou des vieillards.

Le Front Commun est hors de la limite permise et ne mérite que notre mépris lorsqu'il dépasse ces limites.

Nul n'a le droit de détruire le bien commun, le bien de la communauté payé par nos taxes.

Nul n'a le droit d'endommager ou détruire nos camions de l'Hydro-Québec, de détruire des lignes de transmission, de saccager des écoles, de saccager des camions de pompier, des autos de police, de refuser le service aux malades. Un docteur nous disait que "Pour sa part, cause de soins retardés, il pense qu'il aurait pu sauver quatre de ses patients".

Ces messieurs du Front Commun vont-ils les ressuscités? Eux qui crient à tue-tête lorsqu'un accident survient sur un chantier!

Nous sommes encore bien dans notre QUEBEC! Crions-le assez fort pour enterrer ces voix de révolutionnaires!

Guy Paquette.

Mon cher Guy,

C'est avec beaucoup de satisfaction que j'ai pu lire ma prose dans ton édition d'avril. Le monde a dû trouver que j'écrivais bien, et je l'admets.

Je tiens donc ma promesse et je t'envoie un nouveau texte. Il est un peu plus dur que le premier, j'espère néanmoins que tu auras le courage de le publier sans le censurer. Si c'est le cas, tu recevras pour ton édition de juin, un beau petit texte naïveux et sans problème, mais gentil comme tout.

Ca fait que...

De toute façon, puisqu'il faudra bien que je t'en parle un jour, j'aime autant te le dire tout de suite, je suis très heureux que tu aies perdu tes élections. Tu n'avais pas d'affaires à te présenter; tu n'es pas un gars de la place, toi, tu es un touriste comme moi! N'essaie pas de te déguiser!

Mon grand-père venait braconner ici, il y a soixante-dix ans avec les deux docteurs Grignon, celui de Cintadelle et celui de Cintagatte, comme ils disaient, le père et l'oncle de CLAUDE-HENRI GRIGNON, l'auteur de SERAPHIN qui vient de mourir! C'est bien avant ton temps... Tu es trop jeune pour avoir connu ça! Celui de Ste-Adèle, le père de CLAUDE-HENRI, était aussi un écrivain, il était connu sous le nom de "VIEUX DOC". Il a écrit deux livres: \*En guettant les ours\* et \*trente ans sur le bout du banc\* qui sont bien oubliés, aujourd'hui, mais qui avaient le mérite d'être drôles. Dans un de ces deux livres là, le VIEUX DOC parle du LAC OUAREAU en 1905... Mon grand-père venait ici, avec lui, ils venaient braconner... c'était toléré! Ils se faisaient guider par les LAVOIE, les MICHARDVILLE et les ST-AMOUR... ça savait pêcher, ce monde-là, dans ce temps-là. Le petit dernier des ST-AMOUR, celui qui a une barbe noire, qui est né avec un vers de terre dans la main, et qui se fait aller au restaurant, "Chez AURELE", est allé à la bonne école... on dirait qu'ils entendent le poisson nager, ces gens-là!

Mon grand-père venait régulièrement ici, avant 1900... Mon père a été élevé sur le LAC ARCHAMBAULT, je ne parle pas de moi, je ne me rappelle même pas du premier jour où j'ai mis le pied ici... mais ça ne fait rien... pour les gars de ST-DONAT, je suis toujours un touriste!

Ca fait que s'ils savaient eu le malheur de t'élire maire, j'aurais déchiré ma chemise! On vient ici depuis 1900, et on est toujours des touristes, toi, tu arrives et on t'élit maire.. du premier coup!

Voyons!

Arrive en ville!

Prends le temps de faire ta première communion!

On ne devient pas DONATIEN comme on devient citoyen canadien! Ca prend plus que cinq ans, ça prend cinq générations!

Prends DENIS LAMARCHE, un autre qui a une belle grande barbe noire, qui pourrait possiblement être grand-père; dans cette famille-là, ça fait au moins quarante ans qu'ils sont arrivés ici, DENIS habite ici à plein temps, même que sa fille a marié un gars de la place! Ecoute bien, GUY PAQUETTE, DENIS l'a compris lui! Les enfants de la fille de DENIS LAMARCHE qui a marié un gars dont la famille est sérieusement établie ici depuis cent ans,

pourront peut-être, un jour, eux, espérer, s'ils marient des gens de ST-DONAT, ne plus être considérés comme touristes.

T'as pris ta claque! Tant pis pour toi, tant mieux pour nous! Digère là comme il faut, fait la passer en douce, prend du SEL ENO si ça brasse trop!

Ca fait mon affaire que tu te sois fait battre, parce que si tu avais été élu, ton journal serait devenu un solennel journal ennuyant plein de photos de Monsieur le Maire inaugurant des usines de filtration, des étangs de brassage de m... des bouts de chemin qui ne mènent nulle part ou chez sa mère, avec le grand visage triste de JULES ST-GEORGES, qui serait bien plus triste encore, parce qu'il serait obligé de vivre avec toi, sur toutes les photos, avec, dans le fond, sur chaque photo d'inauguration, le beau Curé barbu et la slate de crapets soleils de représentants des Associations de Lacs qui bénissent toute la patente en même temps, à tour de bras, et à grand coup de chèques de taxes.

C'est parfait que tu aies été battu, comme ça, tu n'es pas obligé de publier des platitudes mensuelles en ton propre honneur et à la glorification de tes oeuvres!

A propos de bécosse, j'ai lu dans ton éditorial du mois d'Avril! C'est vrai ce que tu disais et c'est très bien. Tu devrais le publier à nouveau, cet éditorial là... "S'IL FALLAIT QUE" ... la pollution à ST-DONAT prenne le dessus!

J'apprends aussi que l'AUBERGE LA MERDRIERE Aa plaidé coupable, le 18 mars, à l'accusation d'avoir enfreint le règlement anti-pollution de ST-DONAT... ce que je ne comprends pas, c'est quel le boulanger BEAUSEJOUR qui fait un si bon pain, ait voté, avec un autre conseiller, contre la résolution du conseil qui demandait au service d'HOTELLERIE DE LA PROVINCE DE QUEBEC de ne pas renouveler le permis d'opération de la MERDRIERE.

Ca s'rait y qu'y se sente personnellement responsable de la pollution parce que ça serait ses petits pains à lui qui se retrouveraient dans le LAC OUAREAU, après un beau séjour dans l'estomac des petits gars de la MERDRIERE.

Je meurs de rire à l'idée de la tête que ce bon BEAUSEJOUR va faire en lisant ça, les cheveux vont lui devenir drettes comme des clous, plantés en plein front... C'est un parfait, lui!...

Salut.

UN TOURISTE BON PAYEUR

A bon abonné  
réabonnez-vous



A nouvel abonné  
abonnez-vous!

La CROIX-ROUGE  
C'EST VOUS  
C'EST MOI  
C'EST NOUS TOUS

## Remerciements

M. MARCEL BOULIANE et ses enfants, Thérèse, Francine et Rolland remercient sincèrement toutes les personnes qui leur ont témoigné des marques de sympathie soit par leur présence au salon funéraire ou au funérailles ou par l'offrande de messes et de fleurs lors du décès de Madame Georgianna (Anna) Bouliane survenu le 24 mars dernier.

ALTITUDE

"1350"

C.P. 1350, ST-DONAT

Tél: 424-2610

Cré. MONTCALM, QUE.

TEL. Rés. 424-5901

Président et Directeur de la publicité: Guy Paquette.

Secrétaire: Lucille Paquette DEPOT LEGAL - Bibliothèque Nationale

Imprimeur: Imprimerie Léonard Inc. - St-Jovite

COURRIER DE DEUXIEME CLASSE  
Enregistrement No 3099

Abonnement \$3.00 par année.

# 50ième Anniversaire de Mariage



Samedi le 17 avril 1976, les enfants de Monsieur et Madame André Lavoie fêtaient en compagnie de parents et amis leur 50e ANNIVERSAIRE DE MARIAGE. Monsieur Lavoie, natif de St-Donat épousait, il y a cinquante ans à Saint-Donat, Mademoiselle Marie-Ange Lambert, originaire de St-Emile-de-Montcalm. M. Lavoie fut à l'emploi de la municipalité durant 25 ans et aujourd'hui profite d'une retraite bien méritée. Pour se tenir en forme, il prend de longues marches. Sur la photo: Monsieur et Madame André Lavoie, Réjean (époux de Jeanne d'Arc Poudrier), Marie-Reine (épouse de Georges Charbonneau) et Florian (époux de Pierrette Roy). La famille compte aujourd'hui 10 petits-enfants. Nous sommes heureux de leur offrir nos plus sincères félicitations et nos meilleurs vœux de bonheur pour de nombreuses années encore.



Samedi-Saint, le 17 avril, la communauté chrétienne de N.-D. de la Garde recevait dans sa grande famille une nouvelle petite soeur. Jean Levert, curé, la baptisait et elle portera le nom de JULIE, elle est la fille de Michèle et François Tellier de Saint-Donat.



L'entraînement est déjà commencé pour Bérubé et Payette... les glaces n'étaient pas encore parties et nous pouvions les voir à l'entraînement...! Rêvent-ils déjà de records étourdissants?



Réjean Gaudet, directeur du Foyer St-Donat n'a pu résister à la tentation l'autre matin en voyant Jules Monette et Guy Paquette nettoyer le trottoir en face de chez Monette & Fils Inc... Réjean... heureusement que tu as "coupé" les pelles... autrement, nous n'aurions pas eu de ... tête...!

## ABONNEZ-VOUS A ALTITUDE 1350



Tél.: (819) 424-2311

*Assurances Georges Forget Inc.*

Vie &amp; Générales

327 rue Principale C.P. 128

St-Donat Cte Montcalm, P.Q.

**Dépanneur  
L'Accomodation Enr.**


Depuis le 1er mai les habitués du Lac Croche et du Lac Sylvère rencontrent le nouveau propriétaire du Magasin "Chez Ouimet" comme tous se plaisaient à l'appeler. Il nous fait plaisir de vous présenter Mlle Colette Brière et Michel Forget tout souriants à l'idée de vous "dépanner" à l'avenir.

## Le ministère du Tourisme, de la Chasse et de la Pêche, présent au congrès du C.R.D.L.

Monsieur Guy Buissières, directeur du Service de la planification au ministère du Tourisme, de la Chasse et de la Pêche (M.T.C.P.), sera présent aux assises régionales du C.R.D. Laurentides. M. Buissières participera à l'atelier: "Espaces récréatifs de plein air - Parcs régionaux et sentiers régionaux" lors de la tenue de ces assises. M. Buissières présentera un exposé sur la Loi cadre des parcs du Québec déposée en première lecture à l'Assemblée nationale. Il tracera également les grands traits du nouveau ministère du Tourisme, des Loisirs et des Parcs.

Les participants à cet atelier pourront dialoguer avec M. Buissières. Toutes les personnes intéressées aux activités de loisirs et de plein air sont donc invitées à participer activement à cet atelier.

## Dupras et Comtois au congrès du C.R.D.L.

MM. Maurice Dupras, député du comté de Labelle, et Roland Comtois, député du comté de Terrebonne, ont confirmé leur participation aux Assises de la région des Laurentides, le 16 mai prochain à Lachute.

Ces assises regrouperont également des députés et ministres provinciaux ainsi que de nombreux représentants des ministères provinciaux.

Le C.R.D. Laurentides attend plus de 200 invités lors de la tenue de ces assises.

Les importantes Assises Régionales qui se tiendront à Lachute le 16 mai, prochain, révèlent une grande importance pour les municipalités et aussi pour les milieux socio-économiques.

Toutes les personnes intéressées à participer à ces Assises peuvent s'inscrire. Les frais d'inscription sont de \$20.00 pour les participants et de \$6.00 pour le conjoint.

Pour de plus amples informations, communiquez avec le C.R.D.L. à St-Jérôme à 436-3111.

TEL.: 819-424-2492

## Jacques Charette

TRANSPORT SABLE &amp; GRAVIER Enr.

 ST-DONAT, 622 ST-FRANCOIS C.P. 231  
JOT 2CO

### Normand Campbell

NOTAIRE ET CONSEILLER JURIDIQUE

 Bureau du lundi au Samedi  
de 9.00 à 17.00 heures;

 En Soirée:  
de 19.00 à 21.00 heures;  
Mercredi pas de bureau.

TÉLÉPHONE: (819) 424-2882

BUREAU: 253 RUE AUBIN

CASE POSTALE 238

ST-DONAT, CTÉ MONTCALM

# Loisirs des TOUT-PETITS

Nous tenons à remercier sincèrement les personnes qui nous ont déjà fait parvenir leur don:  
 Mme et M. Gérald Fitzpatrick  
 Monette & Fils Inc.  
 Charcuterie Au Cochonnet Ltée,  
 Cercle des Filles d'Isabelle  
 Mme Olive Granger.  
 Mme et M. Gilbert Cardinal  
 L'Oasis Inc. (Dépanneur)  
 Georges Forget Assurances

Mme et M. Normand Campbell  
 M. Emile Granger  
 Dr. Jacques Simard  
 Fiducie du Québec (M. R. Lavoie)  
 Restaurant du Coin  
 M. Pierre Villeneuve  
 Boutique Mobile Vêtements Enrg.  
 Caisse Populaire de St-Donat  
 Ferronnerie d'Art (Jean Rémy)  
 Magasin H. Piotte Enrg. Placements Minico Ltée.  
 Altitude 1350.

## Programme des "Loisirs des Tout-Petits" (Pour enfants de 0 à 5 ans)

Mercredi, 5 mai:  
 Endroit: A l'Auberge des 4 Vents  
 Heure: 9.30 hres  
 Thème: Signaux de circulation (panneaux, feux et marques sur le revêtement)  
 Apporter une petite auto ou camion.

Mercredi, 12 mai:  
 Poursuite de l'activité du 5 mai. Apporter une boîte de carton pour fabrication d'une auto pour votre enfant.

Mercredi, 19 mai:  
 Thème: Musique, fanfare.  
 Apporter un instrument de musique.

Mercredi, 26 mai:  
 Pique-nique.  
 Départ à 9.30 hres du stationnement de l'église.

N.B. - Si la température n'est pas favorable pour l'activité prévue à l'extérieur, les Loisirs se feront à l'auberge sous forme de Bazard. Bienvenue.

# Message spécial de l'Ass. des Résidents du Lac Ouareau.

Lundi, le 26 avril dernier, l'Association des Résidents du Lac Ouareau tenait son assemblée semi-annuelle à l'Université de Montréal.

A l'ORDRE DU JOUR il y a : La lecture des minutes par la présidente: Mme Pierrette Cailloux, le rapport du Comité permanent pour combattre la pollution; la présentation du projet d'études sur les éléments nutritifs du lac et un exposé sur un cas particulier, l'Auberge La Perdrière.

Les minutes sont lues et adoptées.

Une requête est présentée aux résidents de N.-D. de la Merci proposant que la Commission permanente de la refonte de la carte électorale abandonne le projet de retirer la municipalité du Comté Joliette-Montcalm. Après certaines questions, il est expliqué que la Corporation Municipale de N.-D. de la Merci ne voit aucun avantage de passer à une autre circonscription et cela pour de multiples raisons.

On procède, alors au rapport du Comité pour combattre la pollution. Ce Comité est divisé en quatre sous-comités: 1-Education et relations publiques; 2-Projets et recherches de base documentaire; 3-Examens et études techniques; 4- Problèmes sanitaires particuliers. Une histoire brève des problèmes de pollution sur le lac est d'abord présentée et une description de l'usine de traitement des

eaux usées à St-Donat est donnée. L'usine d'épuration est un projet pilote qui comporte trois étapes intégrantes mais en ce moment il n'y a que deux fonctionnements. Le traitement tertiaire est la partie la plus importante de l'usine, elle est celle qui absorbera les éléments nutritifs des eaux usées et elle n'est pas réalisée. Dans un projet pilote comme il y a toujours des problèmes à résoudre à chaque étape de la construction mais cela

n'empêche que les résidents sont inquiets sur la situation aggravante du lac, causée par de très grandes quantités d'éléments nutritifs qui s'y jettent sans empêchement. Il est suggéré dans le rapport, que le comité coopère avec la municipalité pour informer les résidents de la situation précise et des événements de chaque semaine, à partir de maintenant. L'association doit donner la chance à St-Donat de compléter l'usine et elle

devra prendre toutes les opportunités pour supporter la municipalité dans ce but commun.

Monsieur Marcel Cailloux présente ensuite un projet d'études sur les conditions du lac. Cette étude comprend deux programmes: 1-Etude chimique et 2- Etude bactériologique. Messieurs Pierre Simard et Marcel Cailloux seront les coordonnateurs de ce projet. L'Association vote \$1,500. pour défrayer les frais.

Un film pris par M. André Paquette est projeté. Il démontre la situation grossière de l'Auberge La Perdrière.

Les tests pris en 1975 par le Conseil Inter-municipal de l'Environnement à certaines places près de l'Auberge montrent des résultats aussi inquiétants que 1,600,000 coliformes par 100 m.

L'affaire n'est pas tolérable et les grands moyens seront pris, si nécessaire, pour mettre un arrêt à cette situation.

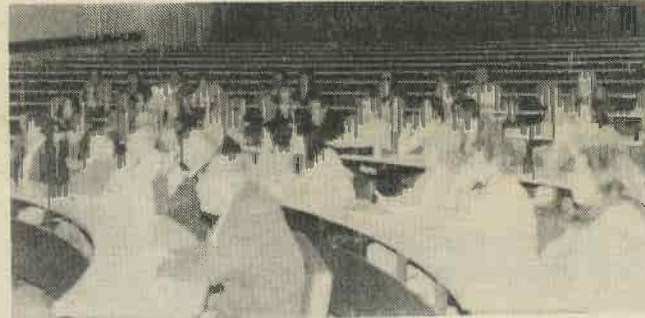
En somme la condition de l'eau pure recherchée par les villégiateurs du Lac Ouareau est en grave danger et les résidents sont inquiets.

Nous devons tous être intéressés à ce que ce problème soit résolu et un grand effort doit être fait cette année.

Nous y allons y voir dans les prochains mois Christian Spicer, Président Comité permanent pour combattre la Pollution.



Dans l'ordre: Mme Pierrette Cailloux, présidente, M. Christian Spicer, directeur et M. Legault.



Plus de quatre-vingts personnes ont assisté à l'assemblée de l'Association des Résidents du Lac Ouareau.

**EES**  
 ENTREPRISES ELECTRIQUES ST-DONAT INC  
 ENTREPRENEUR ELECTRICIEN  
 paul duplessis, 819-424-2648  
 cp. 339 st donat co montcalm

TÉL.: 424-5491  
  
**Marcel Bertrand**  
 ASPHALTE - GAZON  
 ST-DONAT, COMTÉ MONTCALM, P. Q.

229-5773 - Bur.  
 229-5537 - Rés.  
**MICHEL LEMONDE, C.A.**  
 Comptable agréé - Chartered accountant  
 916, boul. Ste-Adèle  
 C.P. 1256 - STE-ADÈLE  
 Ste-Adèle 229-5773

**L'ARTISANAT une oeuvre de plus en plus réelle à Saint-Donat**  
 FELICITATIONS BON SUCCES à toutes les boutiques d'artisanat présentes et futures.  
**N'oublions pas que l'Artisanat est un portrait de notre culture.**  
 Claire et Michel Larcier.

**Grande nouvelle UNE BOUTIQUE D'ARTISANAT LOCAL**  
**«DE MES MAINS»**  
 ouvrira ses portes au 340 Principale à compter du 24 juin 1976  
 Tél.: 424-2882 Micheline Campbell

**auberge de la CORNICHE SPECTACLE**  
 à partir du 26 juin  
  
**Le pat à ski PIANO BAR**  
 Information: Tél. 424-2714



Cercle des Laurentides

L'Ordre # 1225

des Filles d'Isabelle

## Assemblée d'avril

Comme à l'habitude de nombreuses dames se réunissent pour notre assemblée mensuelle.

Notre Régente ouvre l'assemblée et dit bonsoir et bienvenue à toutes.

Notre aumonier remercie les dames pour leur aide lors de la retraite. Il nous propose de réfléchir sur ce que nous sommes, ce que nous pouvons apporter. Une réflexion face à l'engagement pris, à la promesse faite. Tout engagement mérite des mises au point et des constatations du travail accompli. Il fut très bon de faire un petit retour sur nos objectifs.

Pour notre partie récréative, Mme Louise Beauséjour avait organisé quelques tours de Bingo. Les prix étaient vraiment des surprises. Evidemment c'était le premier avril et René-Jacques Fortier ainsi que Lise Cadot ont eu leur poisson. Le tout se termine par un café servi par Mme Jeannette Hayes.

Merci à Mesdames Huguette N. Houle et Claudette St-Pierre pour l'organisation de la partie de sucre. Les membres étaient accompagnés et tous ont bien apprécié. Le repas était délicieux et les jeux de Louise très amusants.  
Audrey Marion réd.



A.F.E.A.S.

Le mouvement féminin de l'AFEAS se réunissait pour sa réunion mensuelle lundi soir, 26 avril, au Collège Sacré-Coeur, une quarantaine de dames et demoiselles débutèrent la soirée par une prière... (les lumières du St-Esprit sont encore les bienvenues à nos réunions). Lecture du procès verbal et du rapport financier, correspondance et nouvelles nous furent données.

Ce soir l'invité, M. Gilbert Cardinal, psychologue de l'Auberge des 4 Vents est venu nous renseigner sur la fonction de l'auberge présentement et du rôle qu'elle joue auprès de l'enfant "perturbé".

Du centre de "refuge" où l'enfant était envoyé à la suite d'un délit, l'auberge est devenue, maintenant, un centre d'accueil pour les jeunes.

A l'auberge où un personnel spécialisé, soit: 3 psychologues, éducateurs, infirmière veillent au bien-être physique et à la rééducation de ces jeunes "bonhommes" qui dans "un moment donné" vivent un problème. Ce problème n'est pas différent des problèmes que vivent nos enfants, cependant ce problème est "plus gros ou plus important à ce moment donné". A cause de telle ou telle raison l'enfant a besoin d'être retiré de son milieu de vie ordinaire pour être aidé à "s'en sortir". Cet enfant placé en institution sait à l'avance qu'il sortira de cette institution, puisque son séjour n'est qu'une stage afin de lui permettre de remédier à son problème: à apprendre à surmonter son problème.

Les 75 pensionnaires de l'auberge sont divisés en "unité" de 15 enfants; chaque unité est sous la surveillance de 5 éducateurs formant équipe avec un psychologue. Dans le jargon professionnel, l'enfant passe tour à tour par différentes étapes plus ou moins longue selon le cas et le passage d'une étape à une autre se fait après consultation entre l'enfant et ses conseillers. Ce présent programme à l'auberge est le fruit

d'un travail d'équipe et dans notre société en évolution, nous devons toujours chercher les meilleures méthodes pour améliorer les conditions de vie de tous les être humains.

Si l'on retourne en arrière, nous nous souviendrons que les pensionnaires de l'auberge des 4 Vents vivaient continuellement à l'intérieur de cette propriété. Aujourd'hui, le programme permet à l'enfant selon son "étape" de fréquenter l'école Ste Lucie ou l'école St-Donat; de participer aux sports à l'extérieur soit l'Aréna St-Donat ou la piscine de Ste-Agathe, etc.

L'heureuse initiative des "Loisirs des tout-petits" qui se retrouve à l'Auberge 1 fois la semaine, les fêtes organisées en collaboration avec les enfants de 2 à 5 ans et avec les Pensionnaires du Foyer St-Donat, leur permet de se "sociabiliser" avec des gens de tout âge.

Quelques expériences heureuses et touchantes furent également mises à l'épreuve entre des familles et les petits pensionnaires. Cette expérience ne se réalise pas du jour au lendemain, elle nécessite une période de consultation entre les éducateurs, psychologues et les bénévoles. Ce n'est qu'après ces consultations que la famille peut recevoir à l'occasion leur "invité de fin de semaine".

L'exposé de M. Gilbert Cardinal nous a permis de connaître le travail social qui se fait chez nous. Il n'est pas nécessaire pour les dames de St-Donat de courir à des milles et des milles pour "oeuvrer" dans notre société.

A deux pas de notre maison, une oeuvre sociale existe... et je suis persuadée que la visite de M. Cardinal à l'AFEAS à ouvert les yeux et les esprits; que cette visite a fait tombé beaucoup de préjugés; qu'elle en a ému plusieurs, nous suggérant des pensées positives et constructives pour que notre société devienne meilleure.

 COMPTE-RENDU  
Lucille Paquette.

Abonnez-vous au journal


 La Grosse Equipe  
Pour Vous Servir

DEPOSITAIRE D'ACCESSOIRES

AU GAZ PROPANE

COMMERCIAL - RESIDENTIEL - CAMPING

VENTE - SERVICE - INSTALLATION - REPARATION

Pétroles Laurentiens Inc.

147, RUE PRINCIPALE

ST-DONAT, CTÉ MONTCALM



GUY LESPERANCE

Tél.: 424-2683



Tél.: 424-2100



CLAUDE PICHE



REAL-DENIS CHARBONNEAU



# LAWN-BOY®



**Ayez-y  
confiance**

SOLID STATE 21". Modèle 7265.  
Avec récupérateur.

La tondeuse qu'on peut vraiment diriger! Moteur et tablier ultra-légers et les roues qui tournent facilement. Système d'allumage 'Solid State' pour les démarrages rapides avec une étincelle plus chaude et sans contacts ou condensateur. Le réglage est fixe de manière permanente. La mise au point est éliminée virtuellement. Moteur Lawn-Boy exclusif à deux temps avec un carburateur simplifié. Silencieux sous-le-tablier plus insonore. Décharge à l'avant pour une meilleure récupération. La tondeuse Lawn-Boy - rapide, silencieuse et de confiance.

**MAURICE ST-GEORGES**

**DEPOSITAIRE EXCLUSIF**

**des tondeuses**

**Lawn-Boy**

**VENTE CHOIX COMPLET SERVICE**

**St-Donat Marine Inc.**

687 PRINCIPALE  
St-Donat.

TEL.: (819) 424-2288

## DIVERS COMMUNIQUE TRES IMPORTANTS

Bibliothèque  
Municipale  
ST-DONAT



Dans le cadre de l'année internationale du livre pour enfants la Bibliothèque municipale (affiliée à la Centrale de Prêts de l'Outaouais) lance un concours de contes pour enfants qui se tiendra du 22 mars au 1er juin 1976.

**QUE FAUT-IL FAIRE:**

Il s'agit tout simplement d'écrire un petit conte pour enfants. Ce-

la peut être un conte de fée, un conte d'aventures qui est imaginé par vous.

Vous trouverez à la Bibliothèque 492 Desrochers, tous les renseignements pour participer à ce concours

**HEURES:**

Mercredi de 2 à 4 et 7 à 9

Vendredi de 7 à 9

Samedi de 2 à 4.



## MESSAGE DU CHEF DE POLICE

Votre Chef de police, M. Gabriel Juteau désire porter à votre attention le règlement suivant:

"Il est défendu à toute personne dans la municipalité de faire brûler de l'herbe, des déchets, dans les cours, autrement que dans des récipients ou contenants métalliques, à moins d'avoir obtenu au préalable un permis du chef de police ou des garde-feux ayant juridiction dans la municipalité.

### SOCIÉTÉ DE CONSERVATION DE L'OUTAOUAIS

AUCUN FRAIS D'APPEL  
INTERURBAIN  
NO TOLL CHARGE

Pour rapporter un feu de forêt ou obtenir un permis de brûlage  
To report a forest fire or request a burning permit

ST-JOVITE



**1: 800-567-5742**

OPERATION "VOLCAN" se poursuit encore cette année.

Votre Chef de police demande des "VOLONTAIRES" pour marquer avec les burins de la municipalité, les liens des particuliers dans le village. Cet appel s'adresse à des "bénévoles" voulant travailler au service de leurs concitoyens.

RENSEIGNEMENTS: Tel.: 424-2383.

### AUX DIRECTEURS:

Une assemblée du Conseil sera tenue, Jeudi, le 6 mai à 19.30 heures à la Caisse Populaire. L'invité spécial sera Monsieur Denis Bourgault, Directeur du Service des Membres affiliés à la Chambre de Commerce Provinciale.

### AUX MEMBRES ET NON-MEMBRES:

Nous avons fait parvenir un questionnaire! Qu'attendez-vous pour nous le retourner? Votre exécutif se "grouille"! Etes-vous intéressé à votre CHAMBRE? La Direction, elle, s'intéresse à vous! Votre Exécutif.



### AVIS aux intéressés...

Pour enfants handicapés mentalement:

Deux bonnes nouvelles:

1-Les enfants mongols ou handicapés ne pouvant aller à l'école ont une possibilité de suivre des cours à Val-David. S'il y a 6 enfants les cours se donneront à St-Donat.

Contact: Mme Françoise Rolandeau, infirmière à l'école N.-D. de Lourdes ou, Mme Henri Desrochers, ou le presbytère.

2-A Val-David, on est en train de mettre sur pied un atelier protégé

pour les élèves handicapés mentalement qui à l'âge de 18 ans, ne peuvent plus fréquenter l'école. Ces jeunes pourraient y apprendre à travailler, tout en faisant une vie à peu près normale à l'intérieur de la société, d'autant plus qu'ils y ont droit.

Pour information: écrire ou téléphoner à: Gilles Prévost, principal Ecole St-Jean-Baptiste, 2580, Ch. de l'Eglise Val-David, P.Q. JOT 2N0 (819) 322-3420.



*La Caisse Populaire  
Desjardins  
de Saint-Donat*

COMMUNIQUE

Notre Caisse Pop sur le télétraitement ...

La fermeture de la Caisse vendredi soir le 7 mai 1976 et lundi le 10 mai 1976, permettra au personnel de la Caisse de compléter la mise en opération du système intégré des Caisses populaires Desjardins.

Oui, mardi le 11 mai, notre Caisse traitera toutes ses opérations par ordinateur.

Elle se joindra donc aux quelques 490 Caisses populaires formant le plus grand réseau d'informatique en Amérique du Nord.

**L'Education  
des Adultes  
expose**

**AVIS**

LA MUNICIPALITE DE N.-D. de la MERCI convoque tous les propriétaires du Lac Ouareau faisant partie de cette municipalité à une assemblée d'information et de discussion sur tous les sujets.

UNIVERSITE DE MONTREAL  
Auditorium E-310 (petite porte à gauche).  
MERCREDI, 26 mai 1976.  
20 heures.

M. Marcel Vachon, directeur de Centre au Service de l'Éducation des Adultes pour les secteurs de Mont-Rolland et Ste-Agathe, nous avise de la tenue d'expositions.

Il invite toute la population à visiter l'Exposition qui se tiendra au Collège Sacré-Coeur, rue du Collège à St-Donat, les 8 et 9 mai 1976.  
Heures d'ouverture prévues le  
SAMEDI: 13h.00 à 22h.00  
DIMANCHE: 11h.00 à 17h.00

Cette exposition touchera la peinture, la poterie, le macramé et le crochet. On en profitera aussi pour vous informer sur le SEAPAC, la formation générale et la formation professionnelle.

Bienvenue à tous.

**LA CAISSE  
POPULAIRE**



**c'est  
le bon  
moyen...**

**Vous profiterez d'un budget plus équilibré si vous planifiez votre crédit à votre CAISSE POPULAIRE et ceci, à un coût inférieur.**

**BUTS D'EMPRUNT**

- 1° Achat de mobilier et d'ameublement.
- 2° Frais encourus pour déménagement.
- 3° Changement de voiture.
- 4° Etc...



**Un service du  
Club de l'Age d'Or**

Tous les mardi après-midi de 1.30 à 5 heures les jeudi soirs de 7.00 à 10 heures au Local du Club au sous-sol de l'église, le Club ayant reçu un assortiment de sous-vêtements et de souliers (neuf) pour enfants, vous offre la chance de vous procurer à très, très BON MARCHÉ ces articles pour vos enfants. La vie coûte si cher... pourquoi ne pas profiter de cette opportunité.

**LE DEPARTEMENT DE SANTE  
COMMUNAUTAIRE**

Le Département de Santé Communautaire de l'Hôtel-Dieu de St-Jérôme désire informer la population que son local de Ste-Agathe (autrefois "Unité Sanitaire") antérieurement situé à l'Hôtel de Ville, est désormais installé à l'adresse suivante:

Département de Santé Communautaire de l'Hôtel-Dieu de Saint-Jérôme, (Secteur Sainte-Agathe) 144, rue Principale, Sainte-Agathe-des-Monts. 326-6122.

Les usagers sont donc priés de noter ce changement d'adresse.

L. Normand Vermette, m.d.,  
Directeur du Département de Santé Communautaire, Hôpital Hôtel-Dieu de Saint-Jérôme.

**Subventions accordées  
à deux projets  
"Nouveaux horizons"**

Roch La Salle  
Député de Joliette

Dans le cadre du programme des Nouveaux Horizons, deux projets viennent de recevoir des octrois totalisant \$12,121.00.

Le Club de l'Age d'Or, de Rawdon, obtient une subvention de l'ordre de \$5,132.00 qui servira à équiper son local pour y organiser des activités sociales, récréatives et artisanales. Le groupe occupe des locaux offerts par la fabrique.

Pour sa part, le Club de l'Age d'Or, d'Entrelacs, se voit accorder un montant de \$6,989.00 pour équiper et meubler convenablement son nouveau local dans le but d'y organiser un programme social, culturel, récréatif et artisanal pour ses membres et les retraités des 21 lacs environnants. Parties de cartes, projections de films, soirées récréatives, soupers communautaires, artisanat, bricolage et service d'une petite bibliothèque répondront aux désirs et besoins des personnes âgées.



**Le 29 juillet 1976 Ce sera Fête à Saint-Donat.**

Ce sera une journée universelle ou mondiale dans notre village et tous se devront de collaborer pour faire un succès de cette journée. FETE - JOURNEE UNIVERSELLE ... mais pourquoi me direz-vous Eh bien, voilà... l'histoire au complet.

Le COJO a donné rendez-vous à 1,200 jeunes gens et jeunes filles (17 - 20 ans) du monde entier au Camp olympique de la Jeunesse des Jeux de 1976. Le thème principal du Camp sera la COMMUNICATION.

Ces jeunes gens cohabiteront dans un esprit tout fraternel, se découvriront, les uns les autres, dans un échange spontané d'opinions dont ils sont capables à cet âge là.

La direction du Camp a élaboré une foule de programmes culturels et sociaux à travers lesquels se rejoindra toute cette jeunesse dans ses actes comme dans ses attitudes au carrefour de l'AMITIE et de l'OLYMPISME.

Ce camp d'une durée de 23 jours sera située au Parc Lafontaine à Montréal.

Afin de permettre aux délégués de connaître Montréal et les régions du Québec et de l'Ontario; les gens qui y vivent, leurs lieux de loisirs de travail, etc. ils seront accueillis dans des municipalités du Québec; ils vivront pendant quelques heures dans des familles de chez nous et visiteront certains des attraits touristiques de Montréal.

La Municipalité de St-Donat a l'honneur d'être choisie pour un RENDEZ-VOUS avec ces jeunes du monde.

Un groupe de 50 jeunes arrivera vers le milieu de l'avant-midi et nous espérons que les jeunes donateurs seront nombreux pour les accueillir. Les parents devront se mettre aussi de la partie car si le dîner est offert à nos visiteurs par la municipalité, les jeunes devront être reçus le soir dans des familles qui leur donneront le souper avant leur départ. N'est-ce pas merveilleux.

SAINT-DONAT se trouvera sur la carte des Jeux Olympiques. PREPARONS-NOUS et montrons à cette jeunesse universelle que nous vivons dans "UN PAYS DE REVE".

Lucille Paquette.

**MGR ANDRE OUELLETTE FAIT D'IMPORTANTES NOMINATIONS**

Mont-Laurier (O.C.S.)  
Sur recommandations du Comité des Nominations, entérinées par le Conseil presbytéral le 14 avril dernier, Mgr l'Evêque de Mont-Laurier annonce les nominations suivantes: Mgr Roland Campeau, p.d., conserve le poste de vicaire général du diocèse et devient curé à la paroisse - cathédrale. Actuellement il est vicaire économe à Val-Limoges. M. Bernard Cloutier, curé à la paroisse-cathédrale devient curé à Ferme-Neuve où il remplace M. François Poirier nommé vicaire économe à Lac St-Paul. M. Marcel St-Louis curé à Labelle et vicaire économe à Lac Labelle devient curé à Coeur-Immaculé-de-Marie de Mont-Laurier. M. Simon Laflamme le remplacera comme curé à Labelle et vicaire économe à Lac Labelle. M. le Chanoine Jean-Paul Poulin, curé à Nominique devient curé à l'Ascension. M. Rémi Giroux le remplacera comme curé à Nominique et devient aussi vicaire économe à Bellerive. M. Lindor Lahaye, curé à l'Ascension prend sa retraite. M. André Desjardins co-responsable à St-Jovite devient curé à Lanthier en remplacement de M. Rémi Giroux et vicaire économe à Val-des-Lacs

en remplacement de M. Claude Coderre. M. Jean-Guy Paré, actuellement curé de Montcerf conserve ce poste et devient en plus vicaire économe de Bois-Franc où il remplacera M. Rosaire Richer. Enfin, M. Yvon Shatskoff, qui sera ordonné prêtre en juillet prochain, remplacera M. André Desjardins comme co-responsable à St-Jovite.

Trois religieuses occuperont des postes en pastorale paroissiale. Sur présentation de leur supérieure respective, S. Laurette Lachapelle, f.d.l.s. devient animatrice de pastorale dans les paroisses de Val-des-Lacs et de Lanthier. Elle résidera à Val-des-Lacs. S. Huguette Provost, c.s.c., est chargée de la pastorale du baptême dans les paroisses de Mont-Laurier. S. Thérèse Lafond, c.s.c., devient animatrice de pastorale à la paroisse de St-Donat.

Les personnes concernées occuperont leurs nouvelles fonctions en septembre prochain, excepté les curés de Labelle et de Coeur-Immaculé -de-marie de Mont-Laurier qui se sont entendus pour effectuer les changements nécessaires en mai prochain.

De plus, cette liste de nominations n'est que partielle et sera complétée plus tard.

**DE LA RIVIERE DES MILLE-ILES A LA RIVIERE ROUGE LES LAURENTIDES, UNE FORCE**

Le Québec compte dix (10) régions administratives bien distinctes; la sous-région Laurentides-Lanau - dière est l'une des trois (3) sous-régions de la grande région administrative de Montréal. Comme chacune des dix régions administratives du Québec, la sous-région Laurentides-Lanau possède ses propres particularités.

L'une des particularités de notre région est l'émergence d'une conscience régionale. En effet, depuis quelques années, cette conscience régionale s'affirme de plus en plus que l'on soit du Sud ou du Nord, c'est dans un même esprit que nos municipalités se soucient de plus en plus d'une meilleure planification et de l'aménagement de leur territoire. Egalement, les différents secteurs d'activités de notre société, telles que l'agriculture, la protection de l'environnement, la villégiature, les affaires sociales, etc... se développent - au rythme même de la population régionale.

Conscient de cette force régionale, l'ensemble de la grande région des Laurentides s'était alors réuni à l'occasion du projet d'aménagement de la région aéroportuaire, il y a de cela quelques années.

Aujourd'hui, plus précisément, le 16 mai 1976, se tiendront à Lachute, d'importantes Assises Régionales où se réuniront à nouveau de nombreux délégués qui viendront de tous les coins de la région des Laurentides.

Le Conseil d'administration du Conseil Régional de développement des Laurentides (CRDL) a décidé de tenir ces Assises régionales, d'une part, suite à son travail de consultation et de concertation auprès des différents agents impliqués dans le développement de son

territoire. D'autre part, constatant aussi cette force grandissante qui va de la Rivière-des-Mille-Îles à la Rivière Rouge.

Ces Assises comporteront quatre (4) ateliers où seront discutés des sujets d'un grand intérêt:

ATELIER I: Le projet de la de l'urbanisme et de l'aménagement municipal et la région des Laurentides.

ATELIER II: Les Parcs et les sentiers régionaux;

ATELIER III: La protection des terres agricoles et l'avenir de l'agriculture dans la région;

ATELIER IV: Le système téléphonique comme outil de développement: priorités dans l'abolition des frais interurbains.

De plus, des invités de marque participeront à ces ateliers et y présenteront un exposé. Par la suite les participants seront invités à apporter le point de vue du milieu qu'il représente.

Au cours de l'après-midi de ces Assises, il y aura; plénière, où seront résumées les discussions des ateliers, la tenue de l'assemblée générale annuelle du CRDL ainsi que l'élection du nouveau conseil d'administration du CRD Laurentides pour l'année 1976-77.

Des participants de toute la région des Laurentides-sont attendus à ces Assises et se partageront le fruit de leur expérience personnelle acquise dans le milieu où chacun d'eux oeuvre. La tenue de ces Assises verra donc se concrétiser davantage cette prise de conscience, à savoir que: La région des Laurentides est un véritable pôle de développement.

SOURCE DU COMMUNIQUE:  
Francine Gravel,  
Agent d'information,  
C.R.D. Laurentides.



**Monsieur Claude Audy, Président du C.R.D.L.**



Salle à manger



Bar Salon

auberge  
de la  
**CORNICHE**

**REOUVERTURE**

8 mai 1976

Pour la saison estivale

SAINT-DONAT

ROUTE 329

TEL: 1-(819) 424-2741



## LE "MITTELLAND": SUISSE

Au coeur de l'Europe, à l'endroit même où les langues et les cultures de France, d'Italie et d'Allemagne se rejoignent, où quelques grands fleuves d'Europe ont leur source, existe un petit pays: La Suisse. C'est un pays heureux, mais ses habitants loin d'avoir vu ce bonheur leur tomber du ciel, ont dû lutter pour le mériter. Presque entièrement dépourvue de matières premières, la Suisse est par contre riche en beautés naturelles. C'est par leur travail que ses habitants ont conquis leur patrimoine le plus précieux: la liberté, la paix, la prospérité. Et c'est pour cette raison qu'ils respectent si profondément les réalisations du passé et l'héritage que leur ont légué leurs ancêtres. Le maintien des traditions est pour eux aussi important que la protection de la nature et que la préservation des monuments historiques et culturels.

La Confédération Suisse est formée de 22 cantons, dont trois sont scindés politiquement en deux parties. Chaque canton est un petit Etat bien distinct, dont la Constitution fédérale proclame la souveraineté.

Culturellement, l'image n'est pas moins complexe; on y compte quatre langues nationales: le français, l'allemand, l'italien et le romanche, et rares sont les citoyens suisses qui n'en parlent qu'une seule.

### Les chemins de fer fédéraux suisses (CFF)

La Suisse avec ses quelque 320 km en longueur et 160 km de largeur, compte environ 29 000 km de lignes exploitées par les CFF et autant par les chemins de fer privés. Les moyens de transport en Suisse permettent notamment d'atteindre les

sommets les plus élevés, grâce aux deux cents funiculaires, chemins de fer à crémaillère, téléphériques et télésièges qui sillonnent le pays. C'est en Suisse que vous trouverez le plus haut chemin de fer et le plus long tunnel d'Europe.

### Les cars postaux (PTT)

Hannibal a traversé les Alpes à dos d'éléphant.. vous constaterez combien cela est plus aisé à bord d'un car d'Europabus. Avec un rayon de plus de 8000 km, les cars postaux traversent les plus belles régions de Suisse. Jouissant de l'équipement le plus moderne, les cars postaux perpétuent fièrement la tradition des vénérables diligences, les conducteurs, choisis, entraînés et mis à l'épreuve avec une extrême sévérité, sont connus dans toute l'Europe pour leur habileté et leur courtoisie. Ceux qui empruntent l'une de leurs lignes n'oublent jamais les sons mélodieux et l'avertisseur à trois notes (une séquence de "Guillaume Tell" l'opéra de Rossini) qui personnalise en quelque sorte leurs véhicules. Vous n'avez qu'à vous détendre et à jouir du paysage.

### La porte d'or de la Suisse: Bâle

Bâle est une cité située sur un fleuve majestueux - le Rhin, au point de rencontre de la France, de l'Allemagne et de la Suisse. Où, ailleurs au monde, peut-on toucher les célèbres régions touristiques de trois pays en un jour... la Forêt Noire en Allemagne, l'Alsace et les Vosges en France et le Jura en Suisse. A Bâle même, vous ne vous ennuierez pas une minute. La cité est vieille de vingt siècles, mais les habitants ont l'es-

prit alerte et apprécient la joie de vivre. Il vous suffira de les observer durant les trois jours de leur carnaval le "Fasnacht", et vous comprendrez vite que rien ne leur convient mieux que la satire et les mots d'esprit. Durant la journée, si vous êtes fatigué de flâner dans les ruelles pittoresques de la vieille ville et d'admirer la majestueuse cathédrale, l'imposant hôtel de ville, nous vous suggérons la visite d'un musée. Le Musée des arts de Bâle compte parmi les dix plus renommés au monde et possède la plus importante collection connue des oeuvres de Holbein le Jeune. Les habitants sont également fiers de leurs Jardin zoologique et de leurs succès dans l'élevage d'animaux sauvages. Avez-vous la nostalgie de la mer? La visite du port de Bâle vous fera respirer l'air de la mer du Nord.

### Capitale romantique de la Suisse: Berne

Berne, comme un joyau serti dans la couronne du centre de l'Europe... une cité souveraine au coeur du pays des vacances, la Suisse. A deux heures de Genève, plus près encore de Zurich ou de Bâle. Officiellement, le centre politique est la capitale. Entre nous, tout simplement attirante! Une ville à l'échelle humaine, entourée de verdure, avec les Alpes comme toile de fond. De la ville même ou de la colline voisine du Gurten, vous pourrez admirer les géants de 4000km et plus encapuchonnés de neige de l'Oberland bernois. Ils sont si proches! En une journée, ou une demi-journée, vous visiterez les vallées opulentes de l'Emmental (fromage mondialement célèbre), où les régions entourant les

lacs de Thounem, de Brienz, de Morat, de Bienna, ou de Neuchâtel, Berne, c'est aussi l'architecture élégante du passé, l'une des plus belles d'Europe; ce sont les rues grandioses, les maisons patriciennes, de remarquables édifices; c'est aussi l'université de renom international. Vous sentirez le parfum du passé au pied de la Tour de l'Horloge, vieille de sept cents ans. Vous serez amusés à la vue des ours, symbole héraldique de la cité, jouant dans leur fosse. Des fontaines riches en couleurs narrent l'histoire de la ville. La cathédrale et son splendide portique sont les témoins vivants du génie immortel de l'homme. Berne, c'est encore des hôtels et restaurants typiquement suisses, des concerts et des représentations théâtrales, des cabarets et des clubs de nuit. Grâce aux arcades, vous ferez vos achats par n'importe quel temps dans les boutiques élégantes. Si les antiquités vous tentent, vous serez enchantés. Berne.. une population accueillante... beaucoup de couleur... un parfum unique!



### et si vous alliez faire un petit Tours Mt-Royal dans l'Ouest canadien cet été!...

L'itinéraire: Montréal-Calgary, par jet de CP Air; Calgary-Banff-Vernon-Vancouver-Kamloops-Jasper-Edmonton, par autocar de luxe; Edmonton-Montréal, par jet de CP Air.

Départs de Montréal: Le 26 juin, les 3, 10, 17, 24 et 31 juillet, ainsi que les 4, 14 et 21 août.

N.B. Les départs des 10 et 17 juillet coïncident avec le STAMPEDE de Calgary (supplément \$10.)

2 semaines \$775. par personne (2 personnes par chambre) Taxe de \$8 en sus.



Consultez votre agent de voyages



AGENCE DE VOYAGE

**METRO**

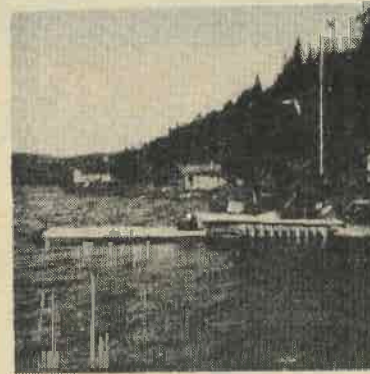
33, rue St-Vincent, Ste-Agathe-des-Monts  
Tel.: 819-326-6838

Permis No. 75-01-50127

## où chasser et pêcher

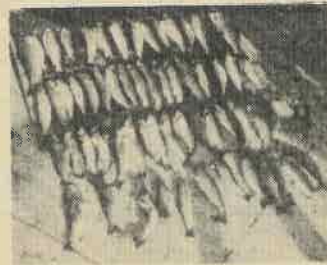


13 LACS POUR LA PECHE A LA TRUITE MOUCHETEE DONT 2 A LA MOUCHE SEULEMENT



### BIENVENUE AUX AMATEURS DE PLEIN AIR

"Le ciel est à vous" Chasse à l'ours, orignal, perdrix. Territoire sous bail, situé dans la région de Parent, renommé pour ses belles prises, accessible par avion seulement.



Départ - Ste-Agathe St-Donat Montréal

### PECHE

\$10.00 par jour, par personne du lundi au jeudi inclus.  
\$20.00 par jour, par personne du vendredi au dimanche inclus.  
ENFANTS: Moins de 6 ans gratuit  
6 ans à 14 ans inclus: demi tarif  
plus frais de transport par avion.

5 camps entièrement équipés — Poêle, réfrigérateur, éclairage au gaz propane Literie complète — embarcations sécuritaires.  
Guide non obligatoire



## AIR ST-AGATHE

Sortie 52 autoroute des Laurentides à 45 minutes de Montréal  
C.P. 132, Ste-Agathe des Monts (819) 326-1365  
BASE LAC DES SABLES près CAMPING MUNICIPAL





# UN TROU DE FÉE: POURQUOI PAS UNE POUBELLE

Tout près de huit cents (800) personnes sont venues visiter les Cavernes de la Fée à St-Donat durant l'été 1974. Des gens de tous les âges grimpaient la montagne pour venir admirer le magnifique panorama de nos Laurentides, tout en faisant la découverte des Cavernes de la Fée. Pour ceux qui voulaient descendre dans les trous, un guide déjà sur les lieux était à la disposition.

De plus, plusieurs associations, camps de vacances, meutes de louveteaux et bases de plein air y ont réalisé certaines aventures souterraines.

A l'intérieur de classes-vertes et d'excursions familiales, plusieurs initiations à la spéléologie ont porté fruits...

Cependant, dans tout ce beau monde, certains excursionnistes font leurs pique-niques un peu bas sous terre. On pourrait y prendre un lunch à 70 pieds sous terre en plein hiver, frais sandwich au Paris-pâté et coca-cola oxydé, et faire une vente de sacs à lunch et de paquets de cigarettes. Que ce soit du granit ou du calcaire, ça se Protège...! Du civisme, ça s'apprend...!

Qui dit exploration ne dit pas pollution, mais protection et conservation de la santé des cavités souterraines...!  
"RESPECTER LES MILIEUX NATURELS, C'EST SE RESPECTER".

Guy Johnson  
Guide aux Cavernes de la Fée de St-Donat.

## SOBRES COMMENTAIRES

Il est intéressant de constater qu'il y a encore des gens qui ont à coeur le développement d'un site superbe tel que celui du "TROU DE LA FÉE".

Après les McEwen qui le décevrait, il y a plusieurs années, la Chambre de Commerce de St-Donat

par un projet d'Initiatives Locales y a dépensé \$12,000. Il en reste encore beaucoup à faire. Que fera le Conseil Municipal?

En septembre 1975, la Société Québécoise de Spéléologie est venue y faire une inspection et une étude

des Cavernes. En plus de remettre un rapport abrégé d'appréciation de la valeur de nos Cavernes, elle nous a remis aussi la "légende" des Cavernes... C'est un document d'une valeur inappréciable pour nous Donatiens, qui s'intéressons au développement de St-Donat.

Je laisse à Daniel Caron, directeur technique, le soin d'alerter la population par ses brefs commentaires, et le journal Altitude 1350 est fier de présenter aux Donatiens le relevé topographique bien détaillé de notre "TROU DE LA FÉE"



Montréal, le 23 février 1976

Journal "Altitude 1350"  
M. Guy Paquette  
C.P. 1350  
St-Donat  
Co. Montcalm  
P. Québec

Cher monsieur,

Suite à notre récente conversation téléphonique, je m'empresse de vous faire parvenir, tel que demandé, le volume 2, no.1 de notre bulletin Spéléo-Québec contenant un article, en page 23, sur les "Cavernes de St-Donat". Il s'agit, comme je vous l'avais mentionné d'un bref commentaire d'un de nos initiateurs en spéléologie ayant oeuvré à St-Donat et déplorant la mauvaise utilisation de la cavité par certains individus. Nous espérons que ce commentaire saura vous être utile dans le cadre de votre article sur les cavernes dont, tel que vous nous le mentionnez, nous serions heureux d'avoir un exemplaire.

Nous nous permettons également, considérant la valeur de ce site ainsi que votre implication dans le développement de ce dernier, de porter à votre attention l'existence d'un programme d'assistance financière offert par le Haut-Commissariat à la Jeunesse, aux Loisirs et aux Sports, aux municipalités désirant offrir à la jeunesse locale, des sessions de découverte et de sensibilisation à la spéléologie. En effet, le H.C.J.L.S. accorde des subsides aux municipalités participant au programme "Initiation aux activités" de plein-air dans lequel se trouve la spéléo.

Il est probable d'ailleurs que le responsable local des loisirs municipaux soit informé de l'existence de ce programme. Il est certain que ceci occasionnerait une recrudescence d'activité autour des "Cavernes de St-Donat", et ce, dans un cadre extrêmement positif.

Je termine en vous réitérant notre vœu de collaboration étroite concernant tout développement aux "Cavernes de St-Donat", ainsi que notre entière disposition pour toute information supplémentaire.

Spéléologiquement vôtre,

Daniel Caron  
Directeur technique  
DC/ml  
SOCIÉTÉ QUÉBÉCOISE DE SPELEOLOGIE



# CAMP de VACANCES



**L'Auberge La Perdrière**

"St-Donat"

Garçons et Filles

**7 à 16 ans**



*Base de Plein air*

**Du 27 juin au 22 août 1976**

Possibilité d'une semaine à 8 semaines

*Pour de plus amples informations  
communiquer avec Yves Paquin*

**819-424-3052**

**819-424-3060**



## NOUVELLES DE L'HOTEL DE VILLE

ASSEMBLEE, LUNDI 5 AVRIL 1976.

\*\*Approbation du règlement No. 133.

\*\*Vente de la municipalité à M.Emile Des-carie in Trust, (plus haut soumissionnaire), de la partie du lot non subdivisée #8, rang 7, Canton Lussier pour le prix de \$5,510.

\*\*Achat d'un véhicule de police de S.R. Bourgeois & Frères Ltée au prix de \$4,250. en ajoutant toutefois, les pneus radiaux; \$50.00 et un radio AM: \$100. pour porter le montant de la soumission à \$4,400. (plus bas soumissionnaire).

\*\*Avis de motion pour un projet de règlements pour amender les règlements de circulation et de stationnement.

\*\*Avis de motion pour un projet de règlements pour amender les règlements des licences de chiens.

\*\*Proposé par le conseiller Victor Granger secondé par Madame Jeanne d'Arc Lavoie et unanimement résolu qu'à l'avenir toutes les demandes devant être présentées à une assemblée régulière du conseil, devront être présentées à une assemblée régulière du

conseil, devront être présentées par écrit au moins une semaine avant la date de ladite assemblée.

ASSEMBLEE, LUNDI 12 AVRIL 1976

\*\*Proposé par le conseiller Julien Léveillé, secondé par le conseiller Guy Beauséjour et unanimement résolu qu'un montant de \$3,000 soit octroyé au Club de Moto-Neige St-Donat Inc. pour l'aider à défrayer le coût d'un ski-dozer.

\*\*Une demande sera faite au Ministère du Tourisme, de la Chasse et de la Pêche pour améliorer le chemin donnant accès au parc Joliette du côté de St-Donat.

\*\*Chemin accepté sur les Lots 1-22, rang V, Canton Archambault

appartenant à M. Gustave Aubé.

\*\*Plan d'ensemble d'aménagement appelé La Sablière appartenant aux Placements Minico Ltée et aux Placements R.J.L. Inc. accepté.

\*\*Considérant que la Municipalité de St-Donat a acquis par contrat l'Aéroport détenu par Aéroclub St-Donat, et cet Aéroport est devenu un Aéroport public, il est proposé par Madame Jeanne d'Arc Lavoie, secondé par le conseiller Bernard St-Amour et unanimement résolu qu'une demande soit faite au Ministère des Transports, division de la signalisation pour que des enseignes "AÉROPORT" soient installées aux intersections principales ainsi qu'à l'entrée du chemin dudit Aéroport.

*Me Réjean Villeneuve,*

B.A., L.L.L., D.D.N.

Notaire

Conseiller juridique

tous les vendredi de 12 à 21 h.

324, du COLLÈGE

ST-DONAT, Qué.

Tél.: (819) 424-3282



**Hubert Côté**  
Ste-Agathe-des-Monts

on est 6 millions  
de presque parents,



**faut se parler.**

BRASSÉE AU QUÉBEC PAR LA BRASSERIE **Labatt** LIMITÉE — Y'A RIEN QUI LABATT



Gaudet Texaco Service Enr.

960, rue Principale, St-Donat P.Q.



Gaétan Villeneuve



Réjean Aubin

### ADIMINISTRATION

LUBRIFICATION SYSTEME ELECTRIQUE

SYSTEME DE REFROIDISSEMENT

PNEUS SERVICE ROUTIER

REMORQUAGE FREINS

ETC.

**Mécanique générale**

**Pièces en main**

Tél.: 819-424-2555

*Ouverture officielle*



Hôtel  
du Lac Croche

Samedi, le 15 mai 1976

MUSIQUE

DANSE

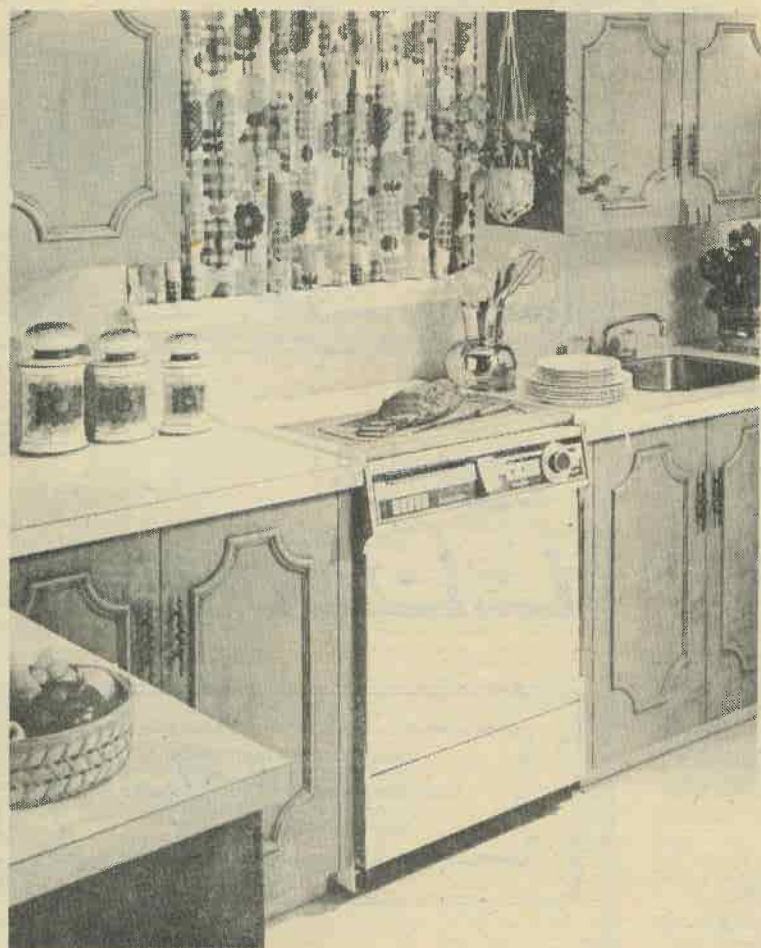
Consommation

à prix réduit

Propriétaire, Maurice Mondello

Lac Croche St-Donat, P.Q.

Tél.: 424-5376



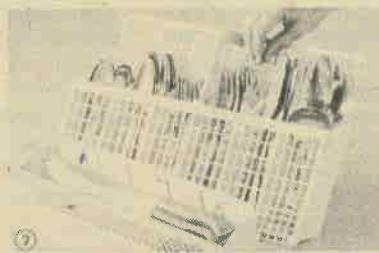
**La Citation est pourvue d'un grand nombre de caractéristiques de choix**

Cette laveuse de vaisselle d'un fonctionnement à toute épreuve et d'une belle apparence vous débarrassera des tâches ingrates dans la cuisine, en effet ses cinq cycles automatiques ainsi que son système de lavabilité totale vous offrent un nettoyage par excellence de la vaisselle. Pourquoi ce système Inglis est-il si efficace? Parce que ses deux bras arroseurs rotatifs permettent de placer la vaisselle où vous voulez sans qu'aucun plat n'échappe aux jets d'eau. De plus chaque bras-arroseur rotatif est muni de gicleurs pour un giclage à haute pression et à grande vitesse - ou un giclage à faible pression, si vous choisissez les cycles plus délicats. Ce système de lavabilité totale comprend aussi un filtre autonettoyeur qui ramasse les déchets alimentaires et assure uniquement une recirculation de l'eau propre.

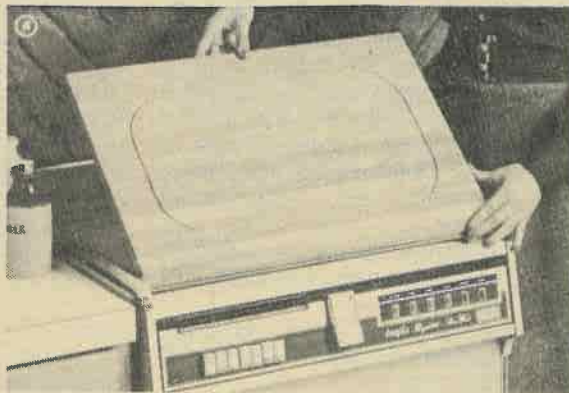
**Le panier à argenterie dans la porte augmente l'espace de remplissage**

De même que la Royal 100, la Citation vous offre un panier à argenterie monté sur la porte laissant ainsi plus d'espace pour les plats dans le panier inférieur. Ce panier se soulève et s'ouvre pour faciliter le remplissage et le vidage et il est muni de six compartiments séparés pour un triage facile. Voyez sur le tableau toutes les caractéristiques que vous offre la Citation!

# Inglis.

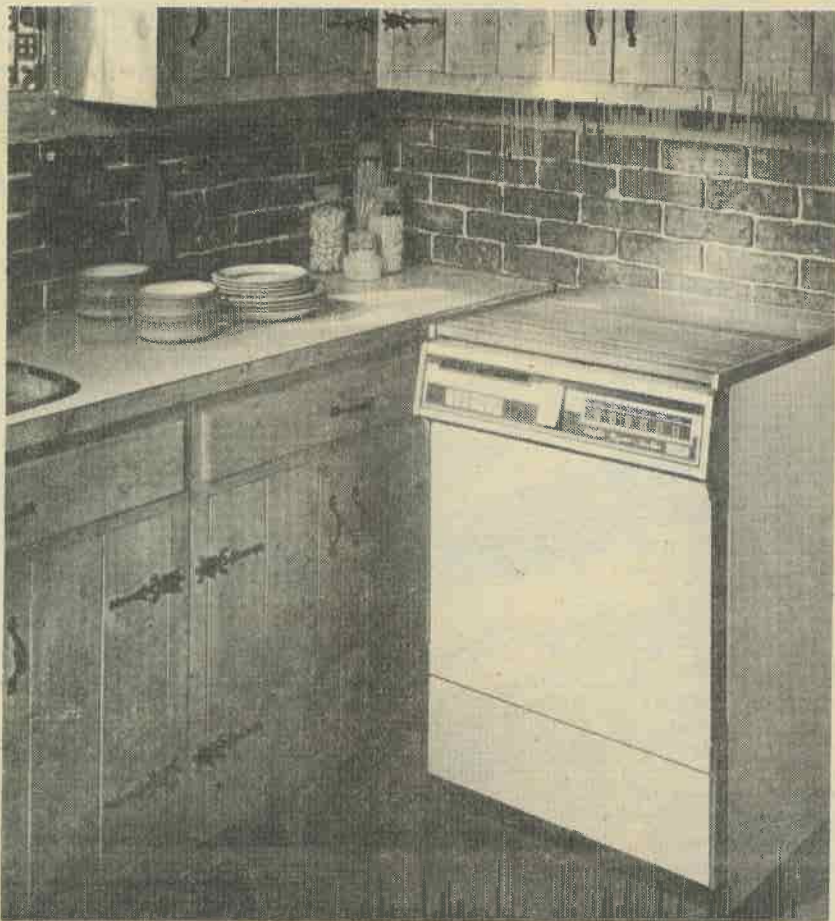


Parmi les nombreuses caractéristiques de la Royal 100 il y a le dessus réversible en censer pour le dépeçage avec ramure ramasse-jus, le diviseur repliable du panier inférieur accroissant l'espace disponible et le panier supérieur à 5 positions pour les hauts verres sur pied. Voyez toutes les caractéristiques au dos de ce dépliant. La superbe Royal 100 est la laveuse dont vous serez toujours fier.



- 1 Le cycle de LAVAGE RECURAGE Inglis recure avec vigueur la vaisselle et les aliments ont mille fois de mieux que de la vase à l'œuvre.
- 2 Paniers amovibles extensibles à coutellerie et à argenterie dans la porte ayant une plus grande contenance.
- 3 Placez la vaisselle n'importe où dès que vous en avez fini. Puis à la fin de la machine lavez la table en même temps.
- 4 Exclusive surface rétractable en caoutchouc pour le dépeçage avec ramure ramasse-jus, un rôle pour découper et l'autre décoller.

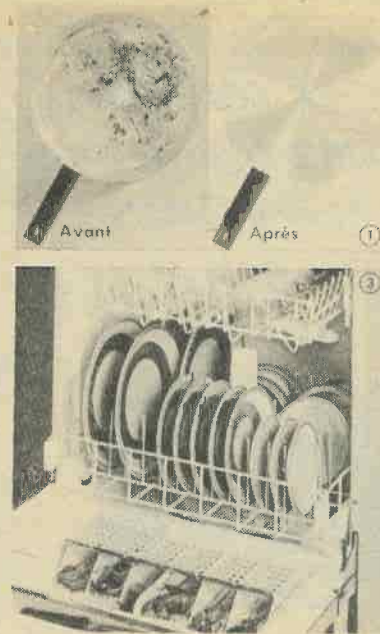
## Pour la Fête des Mères



Inglis a la laveuse de vaisselle qui vous convient et dont aussi les caractéristiques et le prix vous conviennent. Quel que soit le modèle que vous choisirez, une chose est certaine. Il a été fait pour fonctionner et pour durer. Inglis c'est de la qualité et du rendement.

**Poussez un bouton et détendez-vous; l'incroyable Royal 100 fera pour vous toutes les sales besognes**

La Royal 100 à sept cycles et 2 vitesses d'avance rapide est une laveuse de vaisselle vraiment merveilleuse. Au moment où les lampes-témoins s'allument et montrent la progression du cycle, l'eau ultra-chaude cherche les aliments, les décolle et les enlève avec vigueur. Cette machine possède un cycle pour chaque genre de lavage de vaisselle. Une haute pression d'eau pour les lavages plus difficiles - choix de lavage - recurage, super-lavage, rinçage - retenue ou lavage court, une basse pression d'eau pour les articles délicats - choix de lavage délicat ou porcelaine - cristal. De plus, aucun pré-rinçage n'est nécessaire puisque le système de lavabilité totale Inglis fait que chaque article lave est d'une propreté étincelante. Il y a aussi un assainisseur qui vous assure que l'eau du dernier rinçage est à 140° F. (60° C), donc une vaisselle toujours très propre.



# CHARETTE ET FRERE ENR.

600, PRINCIPALE

ST-DONAT

TEL.: 424-2414

Bonne Valeur

# BV

MAGASIN DE MEUBLES | FURNITURE STORE

Best Value

# EN POTINANT

Le GALA des 3 Lacs est en préparation, le Comité paroissial de la Fabrique N.D.-de-la-Garde travaille avec conviction pour faire de cet événement un succès durant la semaine du 26 juillet au 1er août.

Samedi soir, le 17 avril Les Duchesses Johanne Faucher et Claire Marceau furent présentées par M. Lorenzo Laperle. Encourager ces deux demoiselles en achetant les billets qu'elles vous offrent vous donne l'occasion d'appuyer une oeuvre. Un communiqué sera publié bientôt pour vous dévoiler le programme de cette semaine de réjouissances durant la saison estivale.

Marcel Bertrand remercie tous ceux qui ont bien voulu l'encourager dans le passé. Cette année encore Marcel continue "à poser de l'asphalte" et souhaite que les Donatiens l'encouragent.

Si vous avez "manqué" l'Hôtel du Lac Croche l'hiver dernier, empresses-vous d'y retourner puisque Madame et Monsieur Mondello vous y attendent. Ne manquez pas l'ouverture officielle, le 15 mai.

Gilles, tu ne sais pas que pour naviguer avec un bateau à voile... "Ca prend une ... VOILE!"

Demandez donc à Yves Paquin: "Quels sont les amis qu'il invite avant de partir pour l'Europe?"

Lorenzo ... prépare ton \$5 ... la route 125 (18) pourrait être finie pour septembre?

Espérons qu'en préparant le plan d'agrandissement de l'Hôtel de Ville... que l'architecte trouvera un coin pour la cafetière ... !

Des parents soucieux du développement de leurs enfants seraient intéressés à ce que des cours d'anglais s'organisent à St-Donat l'été prochain ... Y a-t-il un professeur intéressé...? Y a-t-il des élèves intéressés...? Le premier pas à faire

téléphonez au journal et nous nous chargerons avec plaisir de retransmettre les appels.

Nous tenons à remercier sincèrement Mlle Lise Paquette, représentante des Editions Martinsard-Québec Inc., pour sa participation à notre journal. Ses articles ont plu à un bon nombre de lecteurs. Nous lui souhaitons beaucoup de succès dans son nouvel emploi au service du journal le Courrier de Laval. Bonne Chance, Lise.

Le nouveau bureau du Docteur Jacques Simard ouvrira ses portes Lundi, le 17 mai au 584 rue Principale. Le local sera si beau, qu'en y pénétrant vous serez déjà à demi-guéri.

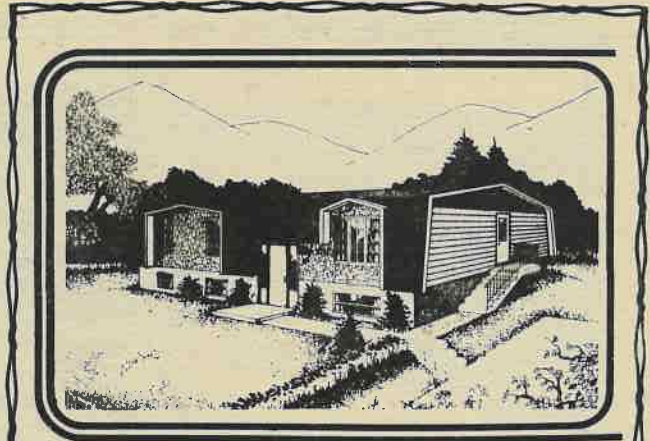
Amateurs de pêche le tournoi de l'Association de Chasse et Pêche des Laurentides aura lieu les 5 et 6 juin sur le lac Archambault.

BRAVO, BRAVO, pour les propriétaires du Lac Croche. A date 94 questionnaires sur 249 nous sont revenus bien complétés. Pour ceux qui ne l'auraient pas encore fait... il est encore temps. Car les résultats seront connus à l'ASSEMBLEE GENERALE DU 26 juin 1976 à 20h.30 en la chapelle N.-D. -de-la-Garde.

CET ETE, AYEZ VOTRE PETIT JARDIN. Avoir un jardin n'est pas étranger à l'hygiène. loin de là.

Pour la santé vraie et complète, il faut qu'en même temps que les éléments qui fortifient le corps, des agents non moins nécessaires qui reposent et pacifient l'âme.

C'est le double effet d'un petit jardin. Pour moi, un jardin c'est de l'air pur, de la lumière, du soleil en abondance; c'est de la fraîcheur pendant l'été, c'est le calme, c'est la paix, c'est le repos. Les parfums, les couleurs, les formes que l'on retrouve dans un jardin c'est de l'amour. ... Redevenez jardinier et vous vivrez mieux.



**Habitats**  
**La Belle Maison inc.**

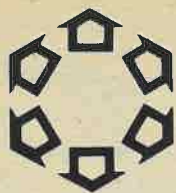
VOUS POSSÉDEZ UN TERRAIN!  
VOUS VOULEZ VOUS Y BÂTIR!  
COMPLÉTEZ VOUS-MÊME VOTRE PROPRE MAISON ET ÉPARGNEZ JUSQU'À \$3,000 SUR LE PRIX D'ACHAT

FERNAND VILLENEUVE

Représentant

2300 MARIE-VICTORIN, TRACY, J3R 1M9  
Tél. 1-514-742-3709

Si vous désirez **VENDRE** ou **ACHETER CHALETS** ou **TERRAINS** n'hésitez pas à nous consulter

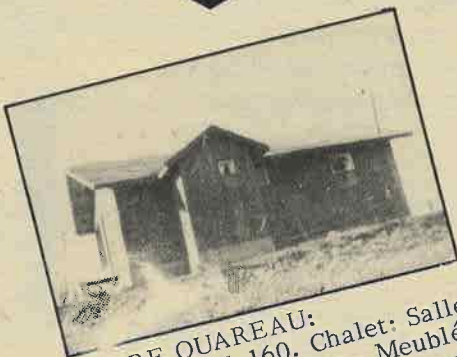


immeubles  
**LUMI inc.**  
courtiers

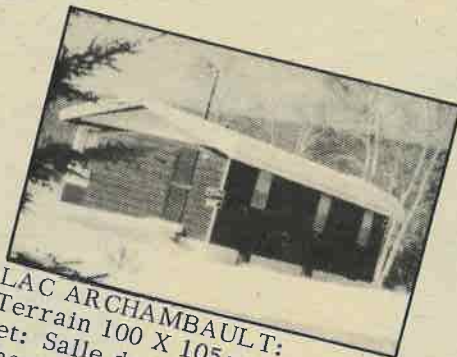
Nous nous spécialisons dans la région.



LAC OUAREAU:  
Terrain, 192 X 348' boisé. Chalet: Salon avec foyer, cuisine, 3 chambres. Chauffage électrique. Sous-sol semi-fini. Magnifique vue sur le lac.



RIVIERE OUAREAU:  
Terrain 60 X 160. Chalet: Salle de séjour et cuisine. Meublé. 3 chambres, véranda. Salle de bain, eau chaude.



LAC ARCHAMBAULT:  
Terrain 100 X 105 paysagé. Chalet: Salle de séjour et cuisine, 3 chambres, salle de toilette, douche (eau chaude). Fondation de 7'.



LAC ARCHAMBAULT:  
Terrain 90 X 180 paysagé. Chalet: Cèdre à l'extérieur Pin blanc à l'intérieur. Salon avec foyer, salle à dîner, cuisine, 2 chambres (garde-robe). Salle de bain en tuile, cave 8' isolée. Chauffage électrique.



LAC OUAREAU-NORD:  
Terrain 145 X 185 boisé. En bois-rond: Chalet: salon avec foyer, cuisine, 3 chambres, salle de bain (douche). Chauffage à l'huile.

1069,  
Principale  
Saint-Donat,  
Cté Montcalm  
P.Q. J0T 2C0

**TERRAINS A VENDRE**  
LAC MAJOR  
RETENEZ VOTRE TERRAIN DES MAINTENANT.  
PRIX: \$0.35 P.C.  
IL NOUS FERA PLAISIR DE VOUS GUIDER DANS VOTRE CHOIX

LAC ARCHAMBAULT  
Terrains en bordure du lac  
Prix: \$0.50 p.c.



LAC OUAREAU -NORD:  
Terrain 195 X 270 paysagé. Chalet: Style autrichien, meublé. Salon avec foyer en pierres. Cuisine, 4 chambres, salle de bain. Chauffage électrique. Dépendances, Quai, Potager.

LUCILLE  
PAQUETTE  
GUY  
PAQUETTE  
Tél.: (819)  
424-2119  
(rés.)  
424-5901

# VOUS ET L'IMPOT

## GAINS EN CAPITAL

La nouvelle loi a institué, pour le particulier, un choix entre deux méthodes d'évaluation de ses biens. Tout d'abord, elle a décrété deux jours de l'évaluation des avoirs, soit le 22 décembre 1971 pour les actions émises dans le public, et le 31 décembre 1971 "pour tous les autres biens en capital, y compris les obligations". Alors le particulier fixe la valeur de ses biens selon la valeur au Jour de l'évaluation ou selon la règle de la Médiane. Quand le choix est exercé, il est permanent pour toutes les dispositions futures et doit se faire au plus tard le 30 avril suivant l'année de la première disposition.

## JOURS DE L'EVALUATION

Les deux jours de l'évaluation mentionnée plus haut ont une conséquence pour ceux qui possédaient des actifs de nature capitale à ce moment-là et qui en aliènent après 1971. Par exemple, X détenait des actions et aussi plusieurs maisons depuis 1965. En 1976, il décide de vendre deux de ses maisons et des actions. Il devra connaître la valeur marchande de ses maisons au 31 décembre 1971 ainsi que la valeur de ses actions au 22 décembre 1971. S'il n'a pas fait évaluer ses propriétés à cette date, il obtiendra les valeurs au Jour de l'évaluation en se basant sur les ventes de propriétés semblables dans la même région. On établit le gain ou la perte en capital en déduisant la valeur marchande du produit de disposition quand on adopte cette méthode.

Exemples pour le Jour "E" (Jour d'Evaluation) 1976	
Produit de disposition	5,000
Jour "E" 22/12/71	6,000
Perte en capital	(1,000)
Déductible	( 500)
1976 MAISONS	
Produit de disposition	70,000
Jour "E" 31/12/71	50,000
Gain en capital	20,000
Imposable	10,000

## REGLE DE LA MEDIANE

L'autre méthode pour estimer ses biens offre la possibilité d'opter pour une des trois valeurs suivantes:

- 1-Coût d'acquisition avant 1972
- 2-La juste valeur marchande au Jour de l'Évaluation.
- 3-Le produit de disposition après 1971.

La valeur médiane est celle qui se poste au centre, c'est à dire, ni la plus élevée et ni la moins élevée.

Si deux des prix sont identiques, ce montant sera le coût présumé du bien. On ne peut pas régler la médiane avant de vendre, puisque la valeur du produit de disposition est connue seulement à ce moment -là. Après avoir fixé la médiane, on calcule la différence entre le produit de disposition et la valeur de la médiane pour déterminer le gain ou la perte en capital.

## EXEMPLES DE LA MEDIANE

MAISON	
Coût d'acquisition 1965:	25,000
Jour "E" 31/12/71	45,000
Produit disposition 1976	50,000
Valeur Médiane	45,000
CALCUL DU GAIN EN CAPITAL	
Produit	50,000
Médiane	45,000
Gain en capital	5,000
Imposable	2,500

Comme le contribuable a le choix entre les deux méthodes, il prend celle des deux qui lui semble la plus avantageuse personnellement. La semaine prochaine, nous traiterons du problème de la résidence principale.

Il existe un bien à usage personnel pour lequel le contribuable n'a pas à compter un gain en capital, et ce bien c'est: la résidence principale.

## DEFINITION.

Pour résumer la loi, la résidence principale

comporte "Tout genre de structure, en quelque lieu que ce soit, qui peut être considérée raisonnablement comme résidence". On peut donner plusieurs exemples: maison, appartement, remorque, caravane et même une maison flottante font partie de cette définition.

## TERRAIN.

Le terrain sur lequel est érigée la résidence principale fait aussi partie intégrante de la maison. Cependant, on accorde l'exemption d'impôt seulement pour un acre de terrain, incluant la superficie occupée par la maison elle-même.

Evidemment, si le terrain occupe plus d'un acre, et si l'on peut facilement prouver qu'il est nécessaire pour l'usage et la jouissance du propriétaire et de ses proches, on réclamera l'exemption pour le terrain supplémentaire.

## CONDITIONS POUR L'EXEMPTION DU GAIN EN CAPITAL

Premièrement, la résidence doit être une résidence principale depuis l'acquisition de celle-ci. Deuxièmement, le propriétaire doit habiter au Canada durant toute la période de possession, c'est-à-dire, il ne peut pas demander une exemption s'il demeure en France tout le temps. Une autre règle veut que le propriétaire habite lui-même l'endroit désigné comme résidence principale. Autrement dit, même si sa femme et ses enfants habitent la maison, il faut que lui personnellement occupe la résidence.

## EXCEPTIONS.

Une résidence qui produit un revenu locatif n'est pas exemptée du gain en capital. A la vente d'une maison de ce genre, on doit calculer le gain en capital et on est exempté seulement pour la partie qui sert à l'usage personnel du propriétaire. Prenons l'exemple d'une maison à deux logements; le propriétaire pourra réclamer seulement la moitié de l'exemption.

Exemple:	
Produit de disposition	50,000
Coût présumé	30,000
Gain en capital	20,000
Fraction habitée par le propriétaire 1/2	10,000
Gain imposable	5,000

Toutes les autres résidences qui ne sont pas considérées comme résidences principales sont sujettes à l'imposition; par exemple, les chalets, les maisons secondaires, les maisons de campagne, etc. Mais, un particulier qui vend sa maison et en achète une autre durant la même année pourra désigner les deux maisons comme résidence principale, si tel est le cas.

Dans la déclaration d'impôt de 1975, le contribuable peut comme par le passé, déduire des frais médicaux, des dons de charité et des frais de garde d'enfants. Si durant l'année 1975 vous avez effectué ce genre de déboursés, alors il serait bon de revoir les principales règles qui régissent ces exemptions.

## FRAIS MEDICAUX

Les frais médicaux déductibles comprennent les sommes versées à un médecin, un dentiste, une garde-malade etc. pour des soins hospitaliers ou à domicile. La définition de "médecin" comprend aussi un chiropraticien, un optométriste, un pédiatre etc. Le revenu est réduit par "les paiements effectués à une institution à l'égard des soins et de la formation des personnes handicapées mentalement et physiquement". En général, tous genres de déboursés pour des services médicaux entrent en ligne de compte dans le calcul du revenu. Il faut consulter la loi pour déterminer les exceptions.

"Les primes payées à un plan privé d'assurance-maladie (exemple la Croix-Bleue) sont déductibles comme frais médicaux". Tous les montants payés pendant une période de 12 mois se terminant durant l'année 1975 contribuent à diminuer le revenu. Cette période de 12 mois peut commencer en juin 1974, par exemple, et se terminer en mai 1975. Naturellement, quand on réclame des frais médicaux, il faut fournir

la preuve du paiement des frais en possédant des reçus adéquats.

## DONS DE CHARITE

Les dons faits à des oeuvres de charité canadiennes enregistrées, à des associations d'athlétisme amateur, à des municipalités canadiennes, etc. ont le même rôle que les frais médicaux, c'est-à-dire, réduire le revenu du contribuable. Le maximum déductible est le moindre de 20% du revenu net ou le montant réellement déboursée. Exemple: une personne a \$20,000.00 de revenu et a fait des dons de \$5,000. Il ne peut déduire que \$4,000, soit 20% de \$20,000 en 1975. Le \$1,000. qui n'a pas servi cette année est reportable pour l'année 1976. Encore là, il faut prouver ses paiements en joignant des reçus officiels à son rapport. Si une personne n'a pas de frais médicaux ou de dons de charité, elle peut réclamer \$100. pour les deux reçus non requis.

## FRAIS DE GARDE D'ENFANTS

La déduction est limitée au moindre de:

- 1-\$500. pour chaque enfant de moins de 14 ans.
- 2-\$2,000. maximum pour la famille
- 3-Les 2/3 du revenu gagné durant l'année

Il faut que les sommes soient versées à des personnes qui ne sont pas liées par le sang, le mariage ou l'adoption. Il faut évidemment, des reçus pour attester que des sommes ont été données à une personne ou à une institution pour la garde des enfants.

## LES PROFESSIONS LIBERALES

Le fisc, selon une règle établie, accorde une dépense aux entreprises et aux particuliers en affaires selon deux conditions; la première, la dépense doit servir à produire un revenu et la seconde condition, la dépense doit être raisonnable vu les circonstances.

Un salarié ordinaire exige seulement le 3% de dépenses générales pour son emploi. Le professionnel en affaires comme le médecin, dentiste, avocat, ingénieur et comptable, peut réclamer des frais relatifs à son bureau et à sa profession.

## DEPENSES DE BUREAU

Le coût d'un loyer dans un édifice est alloué comme dépense. Il en va de même pour l'occupation de quelques pièces dans une résidence privée pour fins de bureau. Le professionnel peut calculer l'allocation du coût en capital pour les pièces servant de bureau. Tous les autres frais relatifs à un bureau comme éclairage, chauffage, assurance, réparation, taxes, intérêts sur hypothèque, peuvent être déduits du revenu en proportion de l'occupation du bureau. Les dépenses occasionnées pour les salaires, la papeterie, les timbres, les fournitures diverses de bureau, le téléphone, etc. sont allouées.

Le coût supporté par le professionnel pour créer une bibliothèque dans son bureau pour fins de références et de documentation n'est pas considéré comme dépense. Cependant, le fisc accorde l'allocation du coût en capital (amortissement) à raison de 20% par année sur la fraction non amortie du coût en capital de la bibliothèque.

Les diverses revues de nature professionnelle sont déductibles du revenu.

Par: MULTI SERVICES PROFESSIONNELS L'EE  
 Tél.: Ste-Adèle 229-5130  
 Montréal: 388-4403

*Real Payette, D.E.C., L.L.L., D.D.N.*

NOTAIRE — NOTARY  
 CONSEILLER JURIDIQUE

ETUDE LEGALE: Res.: 322 Bellevue  
 444 rue Principale ST-DONAT ST-DONAT  
 TEL: 819-424-2363 Tél.: 819-424-2375

819-424-2363

*Dr. Pierre Villeneuve O.D.*

OPTOMETRISTE — OPTOMETRIST

444 PRINCIPALE ST-DONAT P.Q.  
 CASE POSTALE 273 JOT 2C0

**auberge**  
**de la**  
**CORNICHE**

**est l'endroit idéal**  
**pour**  
**ANNIVERSAIRES**  
**NOCES**  
**FETES DE FAMILLE**  
**RECEPTIONS DE**  
**TOUTE SORTE**

Information: *Yves Brouillet*  
 Tél.: 424-2714



## CLUB D'AUTONEIGE ST-DONAT INC.

Il fait plutôt drôle de parler de la moto-neige en plein mois de mai, mais il nous faut souligner des faits importants qui se sont produits au mois d'avril et qui permettront un nouvel élan pour la prochaine saison.

En premier lieu, la soirée des pionniers a remporté un succès inégalé en plus de rapporter des recettes de \$1,434. au club. Furent à l'honneur et reçurent une plaque souvenir pour leur travail généreux et bénévole: le bureau des Terres et Forêts représenté par M. J.J. Forget etc. M. André Piché à titre posthume, la famille Louis Guénette et Jean-Marie-Guénette, M. et Mme Maurice Charette, Raymond Aubin, Mme Gisèle Miron, M. René Berthiaume, M. et Mme Léo Houle, M. Maurice St-Georges, Paul Mathieu, Robert Régnier, Robert Riopel, Gaétan Aubin, Donat Berthiaume, M. et Mme Laurier Gauthier.

Plusieurs ont reçu aussi une médaille souvenir. La collaboration de la Brasserie Labatt fut très appréciée et son représentant M. Brunet fut aussi décoré avec tous les remerciements d'usage.

La plupart des commerçants et des associations ont contribué à ce succès. Tous ont droit à des remerciements et si l'organisation a semblé oublier quelques noms, c'est dans la nature, et non sur une intention arrêtée qu'on doit imputer l'oubli. Une association dynamique comme celle du Lac Sylvere a droit à des remerciements un peu spécial pour son don de \$100. C'est avec des gens compréhensifs qu'on arrive au succès.

Il ne faudrait pas oublier l'octroi de \$3,000. de la municipalité de St-Donat qui a sauvé le club de la perte de son "skidozer". Une municipalité comme la nôtre, touristique, ne peut se permettre de perdre des organisations qui bénévolement attirent à St-Donat des milliers de touristes et c'est un geste que la municipalité a compris.

Le club est reparti... Il lui faut s'adjoindre d'autres membres actifs. Espérons que plusieurs comprendront le message et ainsi ils feront du CLUB MOTO-NEIGE ST-DONAT INC. l'un des plus actifs de la province.

Guy Paquette.

## La SOIREE DES PIONNIERS un succès inespéré

Le Conseil Municipal accorde  
une subvention de \$3,000.  
au Club de Moto-Neige St-Donat Inc.



Bob Petit, l'ambassadeur de la Moto-Neige au Québec, en compagnie de son amie est venu encourager les organisateurs M. et Mme Corbin ainsi que M. Laurier Gauthier.



On a dansé avec entrain toute la soirée.



M. et Mme Lucien Denis.



Le baiser de la réconciliation...!

### MERCI... MERCI... MERCI...

Aun nom du club de Motoneige, je désire remercier toutes les personnes qui ont contribué à la réussite de la soirée dansante du 3 avril dernier, laquelle a rapporté au club la belle somme de \$1,434.80. Un gros merci aux participants, aux commanditaires et aux fournisseurs. Merci à la presse parlée et écrite, merci à cette magnifique équipe de bénévoles qui ont par leur travail et leur dévouement assuré le succès de cette soirée.

Merci à tous, et à la prochaine.  
Jocelyne Corbin.

# MESSAGE A LA POPULATION

## Multi Services Professionnels Ltée

**OFFRE AUX PARTICULIERS ET AUX ENTREPRISES  
LES SERVICES SUIVANTS:**

- |                                    |   |
|------------------------------------|---|
| 1) Impôt sur le revenu (fiscalité) | 6) Planification successorale             |
| 2) Tenue de livres et comptabilité | 7) Système de prix de revient             |
| 3) Salaires                        | 8) Entrevues, consultation et information |
| 4) Administration                  | 9) Commissaire à l'assermentation         |
| 5) Financement                     | 10) Secrétariat                           |

**Des professionnels vous assurent des services  
confidentiels de premier ordre**

TEL: 229-5130 Ste-Adèle  
388-4403 Montréal  
appels à frais virés acceptés

**heures d'affaires:  
9 H à 23 H  
7 jours par semaine**



## Ballon-Balai 30-40

Voici les derniers résultats pour la saison 75-76.

Meilleure moyenne chez les Gardiens: André Bélanger.

Meilleur compteur: Gilles Marceau

La recrue de l'année: Steven Hayes

Le meilleur défenseur: Denis Régimbald

Joueur le plus utile: Ex-quo: Serge Demarbre et Bernard Therrien.

Joueur le plus gentilhomme: Gaby Juteau.

Meilleur Joueur des séries: Jean-Marie Guénette

Médaillée pour la saison régulière: Equipe J.P. G.

Médaillée pour les séries éliminatoires: Equipe Pharmacie Brault/Trudeau.

Tous se souviennent du Tournoi-invitation de ballon-balai du 28 mars à l'Arena St-Donat, dans notre journal la liste des nombreux donateurs n'apparaissait pas malheureusement. Nous nous en excusons et nous vous prions de la lire attentivement.

Sport O'Keefe, N. Campbell, Garage Texaco, G. Villeneuve, Charette & Frères, J.P.G., Boutique Don Dairy, Hôtel Le Montagnard, Boulangerie Tic-Toc, Coca-Cola, J.L. Brissette, Pétroles Laurentides, Garage Montcalm, Restaurant Chez Walter, Garage Aigle d'Or, Rémi Lafleur, Pierre Villeneuve, Y. St-Amour, Maurice Charbonneau, épicerie, Dépanneur l'Oasis, Pierre Forget Marcel Boisvert, Epicerie, Monette & Fils, Maurice Granger, Lavoie & Frères Beaulieu Sports, Marché G. Nadon, Handy Andy, Restaurant Rendez-vous, Salon du Pêcheur, Restaurant Laurentien, Pharmacie Brault & Trudeau, Lachapelle Limitée, Bijouterie St-Donat, Salon Y. Brisson, Econo-Ski, Coutu T.V., Fernand Belhumeur, Cadeau, Restaurant du Coin, René Granger, Cadeaux Salon A. Simard, Ameublements Barbeau & Garceau, Réjean Sigouin.



"Une épouse de secrétaire de club, ça mérite bien un petit souvenir". Madame Laurier Gauthier reçoit une plaque-souvenir de M. Jean-Paul Charbonneau, maire de St-Donat et Président du Club, M. Brunet, représentant de la Brasserie Labatt et M. Laurier Gauthier.



Voici les membres du jury du Lac Blanc qui ont décidé du meilleur ragoût de boulettes du coin... Un défi est lancé par le vainqueur, M. Quintal. Qui va le relever?... Renseignements: Journal Altitude 1350.



Tél.: St-Donat 424-3115  
Ste-Agathe 326-4847  
Rés. Ste-Agathe 326-4154  
Ligne directe Montreal 430-3058

CHOUINARD, LIBOIRON & ASSOCIÉS  
INC.

Courtiers d'assurances  
472, Principale  
St-Donat



Tél.: Ste-Agathe  
326-3887-8

R. Fournel Inc.

Représentant à St-Donat :  
Jean-Marie Guénette,  
Tél.: 424-2711

850, rue Principale,  
Ste-Agathe-des-Monts,  
P.Q.

TOUS ENSEMBLE

NETTOYONS

PEINTURONS



REPARONS



EMBELLISSONS



et... NOTRE VILLAGE

SERA BEAU

et ACCUEILLANT...!

# CLUB DE TENNIS



## Mont - Garceau

Quelques places  
disponibles



Prix spéciaux pour  
"la famille".

### REGLEMENTS

- 1-Le costume de tennis est de rigueur.
- 2-Chaque membre à droit à un invité seulement.
- 3-Le dimanche: réservé aux membres seulement.
- 4-Interdit de fumer sur les courts.
- 5-Seuls les joueurs seront admis sur les courts.
- 6-Réservation les fins de semaine.

### AVANTAGES

- Réservé aux membres seulement
- Pas plus de 100 membres
- Tennis éclairé 2 courts disponibles

Renseignements: **Marcel Gauthier**  
entre 10h. et 14h.  
Samedi et Dimanche  
Tél.: 424-2784



# CLOTURE DE LA SAISON DU HOCKEY MINEUR

	MELLEUR COMPTEUR	MELLEUR GARDIEN de BUT	JOUEUR le plus GENTILHOMME	JOUEUR le plus UTILE	MELLEURE RECUE	MELLEURES DEFENSES	ETOILE des SERIES	Equipe Championne SAISON REGULIERE	Equipe Championne des SERIES
FILLES	* Rest. Spot 4 Saisons M-Claude Asselin	* P.P. St-Amour Hélène Régimbald	* Claude Lafleur Monique Coutu	* Hotel Cullière/Pot Diane Pineault	* Normand Campbell Linda Monette	* Lambert & Fr. Christiane Rivest		* H.Charbonneau Les Hiromelles	* Geo. Forget Les Libellules
MOUSTIQUES	* Maurice Lavoie Mario Villeneuve	* Rest.Laurentien Luc Légaré	* Banque Provinciale Stéphane Cloutier	* André Simard Dany Charbonneau	* Fernand Juteau Yves Pineault	* Garage Montcalm Carl Nadon	* Sureté du Québec Serge Nadon	* Pharmacie St-Donat Les Tigres	* Marché Madon Les Tigres
FEE WEE	* Trans-Kébec Denis Juteau	* Mme A. Riopel Luc Dufour	* Yvon Forget Gilles Belhumeur	* Rest. du Couin Serge Aubin	* Marché R. Lavoie Eric Picard	* Ferronnerie St-Donat Sylvain Légaré	* Mme René Granger Normand Lavoie	* Paul Mathieu Les Braves	* Comité Loisirs Les Pingouins
BANTAM	* Marcel Villeneuve Jacques Clément	* Rest. Rendez-vous Mario Aubin	* Charette & Frères Jacques Lagacé	* Caisse Populaire Pierre Poudrier	* Nord Laurentien Luc Charbonneau	* Garage Texaco Pierre Sigouin	* Boulangerie Tic-Toc Jean Clément	* Hotel Jasper Les Remparts	* Lachapelle Ltée Les Remparts

C'était fête au sous-sol de l'église St-Donat dimanche le 2 mai où avait lieu la remise des trophées du HOCKEY MINEUR.

Des joueurs anxieux et de nombreux parents assistèrent à une soirée fort bien organisée par le comité responsable du HOCKEY MINEUR pour la saison 75-76.

Il nous fait plaisir de vous les mentionner se sont: messieurs Bert Lafontaine, président; Lucien Blaquères, vice-président; Jacques Riopel, Pierre Vaillancourt, Richard Poirier et Yvan Brisson, conseillers.

Les nombreux trophées furent attribués et chaque joueur reçut une plaque souvenir.

L'animateur de cette soirée remercia sincèrement tous les donateurs qui ont permis par leur don à la réalisation de cette fête. Entre autre deux bicyclettes dont de Beaulieu Sports, St-Jérôme et du Comité du Hockey Mineur, furent gagnées par Sylvie Aubin et Sylvain Louvet. Ces bicycles équipés par Bédard Sports.

Des remerciements spéciaux furent adressés à M. Guy Lespérance, le "statisticien" de l'année; aux instructeurs dévoués et aux arbitres qui n'ont pas toujours eu la tâche facile.

Une mention spéciale à l'adresse de M. Lucien Blaquères: qui se dévoue depuis cinq ans pour la promotion du Hockey Mineur ainsi qu'à M. Yvon Sigouin pour service rendu à l'Ass. depuis trois ans.

Le travail de Jacques Riopel fut signalé pour son dévouement à aider à promouvoir le hockey chez les "Bébittes".

Une autre saison qui se termine. Patins et hockeys sont "serrés" pour quelques mois... Espérons que nos jeunes avec un "esprit olympique" pratiqueront les sports d'été afin d'être en excellente condition physique pour la prochaine saison.

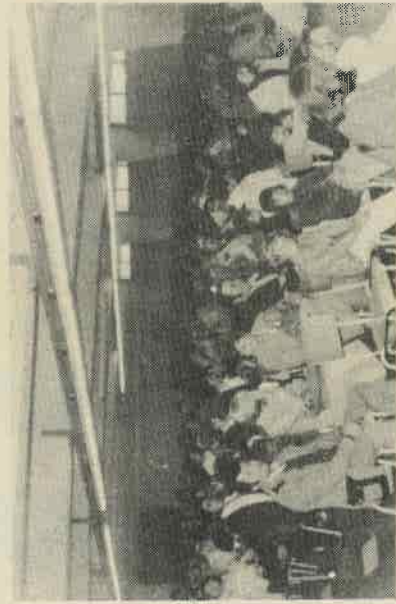
Lucille Paquette



Magnifiques et nombreux trophées



Des détenteurs de trophées tous fiers de leur exploit.



Les parents sont venus nombreux applaudir

le mérite de leurs joueurs préférés.

## DONATEURS POUR LE HOCKEY MINEUR

Jean Pierre Garceau  
Louis Mercure Automobiles  
Barbeau et Garceau  
Boutique Don Dairy  
Salon du Pêcheur  
Salon de Coiffure Yvan Brisson  
Imprimerie André Gaudet  
Montcalm Auto  
Buanderette St-Donat  
Notaire Réal Payette  
Dépanneur Pierre Forget  
Manoir des Laurentides  
M. et Mme Belhumeur, Souvenir St-Donat.  
Bédard Sports  
Beaulieu Sports  
Boulangerie Tic Tor  
Marché Nadon, Provibec

Garage Texaco  
Pétroles Laurentiens, Guy Lespérance  
André Simard, Salon de Coiffure  
Service de Brûleurs, Roger Goulet  
Restaurant Laurentien  
Garage B.P.  
Charcuterie Au Cochonnet  
Maurice Charette  
Evacuation Sanitaire, Ti-Bi Gaudet  
Lévi Lavoie  
Autobus du Lac Archambault  
Marché Maurice Charbonneau  
Auto-Part Ste-Agathe  
R. Fournel, Ste-Agathe.  
Auberge La Perdrrière.

CINEMA JANNO

PETITES ANNONCES

424-2610

PIERRE DAVID presente UNE SELECTION DES FILMS MUTUELS



SAMEDI, le 8 mai 1976

DIMANCHE, le 9 mai 1976

8.00 heures

Tél.: 424-2464

AU MEME PROGRAMME



Hôtel Motel La Voie du Lac à vendre. Tél.: 424-3228, Jean-J. Lavoie.

Set de chambre, moderne, très beaux meubles avec grand miroir, séparément ou au complet. Tél.: 424-7112.

Set de cuisine pour chalet. Laveuse / essoreuse G.E., Réservoir es d'huile 200 gal. et 250 gal. Bateau Peterborough en cèdre 16 pds. Tél.: 365-5967 (semaine) 424-5021 (fin de semaine).

Fournaise à l'huile 125 à 135,000 B.T.U. complet avec réservoir, tuyauterie et bouche d'air. Tél.: 514-722-1860, 424-2825.

Poêle "Enter prise" combiné gaz et charbon bois. Tél.: 514-722-1860 et 424-2825.

Poêle au gaz propane, commercial 6 ronds avec fourneau. Repasseuse électrique, très bonne ordre. Tél.: 424-2122 et 424-3183.

Tente remorque, "Coronation" 1972, 6 pla-

ces toit rigide, toute équipée, très propre, Tél.: 424-2135.

Trailer avec boîte, versant, pouvant transporter 2 motoneiges. Prix \$60.00 Tçl.: 424-3250

Maison hiver/été, salon avec foyer, 2 chambres, garage, cave 8' Près de l'eau avec droit de passage. Tél.: 424-2618.

Motocyclette "HONDA" 70 cc - 1974, 125 milles, presque neuve. Tél.: 424-2618.

En bon ordre, 8 chassiss doubles. 2 portes. Tél.: 424-2350.

Couple de Samoyede pour élevage. Tél.: 424-5098.

Machine à coudre "Singer" avec accessoires, meuble et tabouret en chênes. - Tente en toile

pour 5 personnes - Hamac avec support - lit en bois avec sommier 54" - Fauteuil noir en cuirette. Tél.: 424-2586.

Garderait enfants d'âge pré-scolaire à la journée du lundi au vendredi. Tél.: 424-2586.

Occasion unique: Equipement complet d'appareils photographiques à vendre. Prix \$1,500. Tél.: 424-2353.

**ESPACES DE BUREAU A LOUER**  
Rue Principale St-Donat.  
Tél.: 424-2005  
424-2966

**auberge de la CORNICHE**

PERSONNEL DEMANDE pour SERVICE DE TABLE

424-2714

**AU BOIS DORMANT**  
Saint-Donat

TERRAINS A VENDRE

Information: René Bélanger  
Tél.: 424-2422

La CROIX-ROUGE C'EST VOUS C'EST MOI C'EST NOUS TOUS



A bon abonné réabonnez-vous

Journal ALTITUDE

A nouvel abonné abonnez-vous!

**Evacuation Sanitaire St-Donat**

Nettoyage Sanitaire

de Réservoir Septique Puisard Cave

J.Gaudet JR.  
625, Principale, St-Donat  
424-2412  
424-2415

**COUPON D'ABONNEMENT**

AU JOURNAL "ALTITUDE 1350"

"Votre journal au service des Donatien". Je désire m'abonner au Journal "Altitude 1350" de St-Donat.

Nom .....

Adresse .....

Tél. ....

Chèque ou mandat de poste \$3.00 pour 1 an. (Journal mensuel).  
Adressé à: "Altitude 1350"  
C.P. 1350 - tél.: 424-2610  
St-Donat, Cté Montcalm, Qué.

**Radio C.J.S.A.  
sera sur les lieux ...  
3 jours durant**



Ronald Barbeau

INVITATION

A

TOUS !



Gilles Garceau

**21-22-23 Mai 1976**

**Vendredi Samedi Dimanche**

**9h.00-21h.00 9h.00-17h.00 11h.00-16h.00**

NOMBREUX PRIX DE PRESENCE

**Ronald Barbeau et Gilles Garceau**

Propriétaires des **ameublements Barbeau & Garceau Inc.** vous invitent, tous et chacun, sans plus de formalité à venir visiter et fêter les rénovations de leur magasin. Ronald et Gilles sont fiers du résultat obtenu et voudraient bien partager avec vous toute cette fierté qui leur permettra de vous offrir un **Choix plus complet d'ameublements** de tous genres, dans un décor suggestif, un **Service plus rapide** et des **Prix très compétitifs**. C'est un rendez-vous.

435, Rue Principale / 424-2133



**ameublements**

**Barbeau & Garceau inc.**