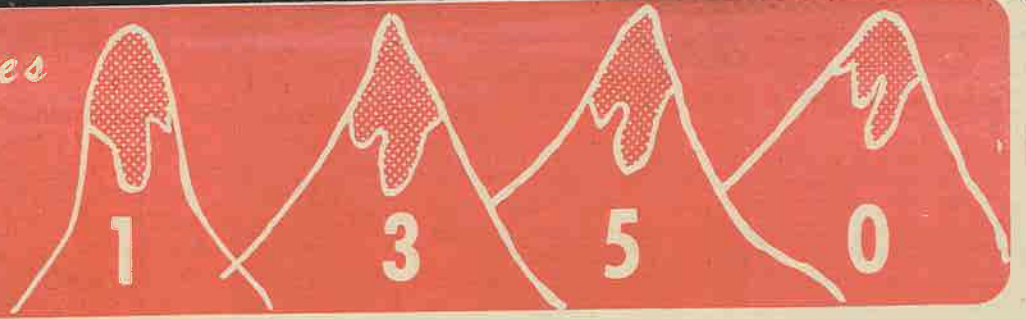


ST-DONAT *Pays de Rêves*

ALTITUDE



Vol. 4 - No. 8

JUILLET 1976

25¢

Vogue... Vogue... Oh! mon navire....

B
o
n
n
e
o
V
a
c
a
n
c
e
o



Préparatifs de départ pour une course. C'est ainsi que le samedi et le dimanche les membres du CLUB DE VOILE LAC OUAREAU occupent leur fin de semaine. Pas de bruit... pas de pollution... Bien ancré dans une baie du Lac Ouareau

(Nord), le club se prépare à recevoir les JEUX REGIONAUX DU QUEBEC, en plus de préparer quelques grandes courses. Ce club est appelé à de grandes réalisations. BONNE CHANCE...

CINEMA

JANO

La direction du Cinéma Jano annonce officiellement l'ouverture du cinéma dans la semaine, soit le mardi, jeudi, vendredi, samedi, dimanche. Voir page 19 de ce journal pour la programmation de juillet.

NOTE: Conservez votre journal pour les dates des programmes et les soirs de représentation.

Merci.
La Direction.

Le 29 juillet 1976



Ce sera Fête à Saint-Donat.

Association des Résidents
du Lac Ouareau

ASSEMBLEE GENERALE
Dimanche, 11 juillet 1976

Collège Sacré-Coeur
429 rue du Collège Saint-Donat
10.00 heures a.m.

VOTRE PRESENCE
EST UN ENCOURAGEMENT POUR
VOTRE EXECUTIF. VOTRE PRESENCE PROUVE
VOTRE INTERET A LA VIE COMMUNAUTAIRE.
VENEZ NOMBREUX.



Le Piano-Bar de l'Auberge de La Corniche met en vedette M. Jacques Labonté tous les soirs du mercredi au dimanche.



Fêtes de la

Saint-Jean

à N.D. de la Merci

(Voir page 4)

Leclerc Marine Enrg.

Vente · Service · Entreposage
424-2345 424-2354
795 PRINCIPALE - ST-DONAT, P.Q.

MERCURY Hors-bord et Semi-hors-bord
BATEAUX STARCRAFT - THUNDERCRAFT
GLASTON - PETERBOROUGH



ameublements

Barbeau & Garceau enr.

Voir pages 20



Le journal Altitude "1350" est fière de souhaiter la bienvenue à tous les vacanciers de Saint-Donat.

Pour plusieurs, c'est une première visite. Nous nous devons de bien les accueillir pour les inciter à revenir nous visiter. C'est un conseil bien "terre-à-terre" mais une ville touristique comme la nôtre a besoin de ces visiteurs-touristes.

A ces touristes le journal leur serait reconnaissant de connaître leurs impressions et leurs suggestions pour rendre notre ville plus belle.

D'autres vacanciers ne viennent à leur chalet que l'été. Durant plusieurs années, je faisais comme eux et en arrivant, c'était un plaisir de rencontrer les amis et les marchands connus l'année précédente.

Plusieurs de ceux-là ont gardé un lien avec Saint-Donat durant l'hiver en lisant le Journal Altitude 1350. à la maison. A eux aussi nous souhaitons la plus cordiale bienvenue et de bonnes vacances.

Aux "plus mordus" qui viennent à leur chalet l'hiver et l'été, liés plus étroitement à la vie communautaire, nous leur souhaitons aussi de belles vacances.

Le Journal aimerait profiter de ce moment où tous sont "au bercail" pour solliciter d'eux une plus grande collaboration dans la rédaction de ce journal local. Tout nous intéresse: nouvelles de toutes sortes; naissance, mariage, promotions, faits divers, etc. Ces nouvelles mettent du piquant dans la vie du journal.

Je lance un appel plus spécial aux associations de propriétaires de lacs ou autres, leurs communiqués sont gratuits. Tous les mois plus de 1,500 familles reçoivent le journal. Les abonnés recevant le journal devraient suggérer à leur voisin de s'abandonner aussi fin. Nous essayons de publier le plus de nouvelles intéressantes et de renseignements utiles à tous et chacun.

Toute suggestion constructive est bien acceptée par la direction, qui ne se compose que de deux personnes, mon épouse et moi-même. Nous essayons de couvrir le plus d'événements, mais nous ne pouvons être partout et souvent des événements très intéressants se produisent sans qu'aucune personne ne nous avertisse. Voilà pourquoi vos communiqués avec portraits s'il y a lieu seraient acceptés avec plaisir.

Permettez-moi de vous encourager, vous tous chers lecteurs, à lire attentivement le journal au complet. Une annonce est souvent un message important qui vous dépannera en différentes circonstances. Nos annonceurs sont ceux qui permettent la survie du journal et la possibilité pour vous de recevoir des nouvelles très locales, à votre domicile.

Espérons que chacun d'entre vous contribuera d'une façon ou d'une autre à la vie de du JOURNAL ALTITUDE 1350 et qu'il vous plaira de plus en plus.

Guy Paquette, Directeur.

Remarques désobligeantes d'un touriste bon payeur.

St-Donat, le 15 juin 1976

Parole de Charbonneau c'est vita-gro qu'il leur faut

Cher Guy,

Chaque fois que j'entends l'annonce à la T.V., je pense à notre Maire... à tous, JEAN-PAUL CHARBONNEAU. Lui, et notre bon ami, JULES ST-GEORGES, son bras droit, pour ne pas dire ses deux bras, font une bonne paire.

A propos de maire et de paire, je finirai par comprendre les anglais et leur difficulté d'apprendre le français. Maire, père, mère, paire, tout se mélange, imagine-toi les hauts cris, s'il avait fallu que je parle de la mère CHARBONNEAU et du père ST-GEORGES... ils peuvent bien être mêlés, les anglais. De toute façon, après avoir lu mon texte, j'espère bien qu'on ne parlera pas de l'amer CHARBONNEAU.

Je disais donc que, chaque fois que je vois l'annonce à la T.V., je pense à lui, et j'entends: PAROLE DE CHARBONNEAU AU LAC OUAREAU C'EST VITA-GRO QU'IL LEUR FAUT!

C'est un lac où je ne vais pas souvent, parce qu'il ne mord plus comme avant; il n'y a plus que de la perchaude, de la barbotte, ici et là, et du maskinongé dans la rivière (qui vient en vacance du LAC CHICOT où il retourne après s'être lavé les écailles). Mais, justement, alors que je pêchais sur les bords du LAC CHICOT, où se déversent les eaux d'égoût du Village après un traitement primaire à l'usine d'épuration, d'où ces eaux-là repartent pour aller assaisonner les eaux de la rivière et du LAC OUAREAU, je me disais:

AU LAC OUAREAU PAS BESOIN D'VITA GRO

Je me suis mis à calculer bien tranquillement.

A ST-DONAT, il y a au moins deux mille personnes qui vivent en permanence. A une demi-livre par personne, en moyenne, il y en a qui mangent plus, il y en a qui mangent moins, mais à une demi-livre, on ne doit pas être loin, ça fait tout de même mille livres par jour et, au bout de l'année, trois cent soixante-cinq mille livres!!!

Pendant le beau temps de l'été, quand les hôtels, les motels, les bottels et les pensions sont remplis, qu'il n'y a pas moyen de stationner sur la rue principale et que notre beau gros chef de police manifeste habilement son autorité en fermant le courant aux lumières de circulation, et en s'installant en plein milieu de la rue pour diriger le trafic, ce qu'il fait bien, et, de plus, les femmes le trouvent beau, à ce moment-là de l'été, fin juin, juillet et août, il y a bien deux mille personnes de plus, dans le village; du monde en bonne santé, qui prend l'air, prend de l'exercice, passe la journée à boire, à manger des "hot-dogs" et à courir... à une demi-livre par jour, par personne, on n'exagère sûrement pas... Si on additionne, ça fait mille livres de plus par jour, soit en tout, pour cent jours d'été, cent mille livres de plus... pendant la saison du bain.

J'oubliais les petits gars de la Perdrière (Les propriétaires ayant manifesté du repentir et le ferme propos de mettre fin à leur empoisonnement, je n'utilise pas, cette fois-ci, le terme que j'ai utilisé dans une lettre précédente; on verra bien le mois prochain).

Les petits gars de la Perdrière, ils sont au moins deux cent, mais, eux, ces petits gars, parce qu'ils mangent et qu'ils jouent, et que le bon pain de BEAUSEJOUR est nutritif, et que ses brioches sont fameuses, je les mets à une livre chacun! Donc, deux cents livres par jour, pour donner, au bout de la saison, vingt mille livres.

Ce n'est pas tout, si je me réfère à ton édition d'avril 1976, où tu écris, à propos de l'assemblée du conseil municipal du 8 mars 1976: "LE CONSEIL APPROUVE LA REQUETE DU CAMPING "LA BOURGADE INC" DEMANDANT DE SE RACCORDER A L'EGOUT MUNICIPAL".

Il y en a encore plus qui vont arriver...

Deux cents roulottes, à une moyenne de quatre personnes par emplacement, ça fait huit cents personnes, à une demi-livre par personne, ça fait quatre cents livres par jour, pendant cent quatre-vingt-dix jours par année, (les fins de semaine, Noël, Pâques, les grandes vacances et les longs week-ends), ça fait tout de même soixante-seize belles mille livres de milogarnite par année... tout ça perdu dans le lac; de quoi faire rêver ce bon diable d'HUBERT NADON qui en ferait sûrement meilleur usage!

Moi, quand je commence à calculer, j'aime tellement ça que je ne m'arrête plus. C'est assez Ca fait donc, en tout, en calculant au pif:

Village	365,000
surplus: touristes d'été au village	100,000
Perdrière	20,000
Camping La Bourgade Inc.	76,000
	561,000

Si ça dure pendant dix ans, Ca fera dans ce temps-là cinq million six cent dix mille livres (pas sterling).

En ajoutant les intérêts composés au taux courant modéré, soit dix pour cent par année, ça fera... Si encore il y avait un bouchon, dans le fond, on pourrait vider... ou mieux, si encore, il était possible d'adapter quelques centaines de bouchons et si les gens acceptaient... mais non, pas moyen d'obtenir de coopération!

Faut vraiment que j'arrête...

Comme dit CHARBONNEAU: PAROLE DE CHARBONNEAU, C'EST VITA-GRO QU'IL LEUR FAUT!

En tout cas, pendant ce temps-là, les maskinongés de la RIVIERE OUAREAU (j'allais dire les bouleaux de la RIVIERE MINGANI) sont beaux, gros, gras et ne se plaignant pas... j'en prends mais je n'en mange pas!

Salut!

TON TOURISTE BON PAYEUR

D E C E S



LABARRE, Maurice est décédé subitement à St-Donat le 29 juin 1976. Il était propriétaire du Garage Shell, route 125. Il laisse dans le deuil son épouse née Marie-Ange Ledoux; sa fille Hélène, ses fils Bertrand et Jacques. Ses soeurs, Flauré (Mme Houle) Marie-Rose (Mme Bourque) et ses frères Henri, Emile, Lucien, Paul, Adrien et Eddy. Plusieurs petits-enfants, neveux et nièces. Sincères condoléances.



GODON, Mme veuve Henri: est décédée à l'âge de 90 ans et 7 mois. Elle laisse dans le deuil ses enfants: Agathe, Edgar, Henriette, Jean-Paul, Colombe, Yvan, Robert, Véronique, Marc, Ruth, Ernest, La famille remercie tous ceux qui à cette occasion leur ont témoigné des marques de sympathie.



SIGOUIN, Roméo, est décédé accidentellement à St-Jean-du-Lac le 28 juin 1976 à l'âge de 63 ans. Propriétaire de l'Hôtel Laurentien à Notre-Dame-de-la-Merci, il laisse dans le deuil son épouse née Gilberte Lavoie; son fils Raymond, ses soeurs Délia (Mme Sigouin) Thérèse (Mme B. Gagné), Vichy (Mme Gaston Coutu de Joliette), Cécile (Mme Pierre Tremblay); ses frères Henri, Hector, Jean-Guy, Roland et Ernest. Sincères condoléances.

ALTITUDE

" 1350 "

C.P. 1350, ST-DONAT

Tél.: 424-2610

Cité. MONTCALM, QUE.

TEL. Rés. 424-5901

Président et Directeur de la publicité: Guy Paquette.

Secrétaire: Lucille Paquette

DEPOT LEGAL - Bibliothèque Nationale

Imprimeur: Imprimerie Léonard Inc. - St-Jovite

COURRIER DE DEUXIEME CLASSE
Enregistrement No 3099

Abonnement \$3.00 par année.

29 juillet 1976



Ce sera Fête à Saint-Donat

Un échec des Olympiques résonnera jusqu'à Saint-Donat le 29 juillet prochain.

Nous aurons le plaisir et l'honneur de recevoir chez-nous une cinquantaine de jeunes de 17 à 20 ans qui participent au CAMP INTERNATIONAL DE LA JEUNESSE à Montréal.

Ces jeunes (garçons et filles) provenant de 70 pays accompagnés de chefs de délégation et de chefs d'équipe passeront 23 jours au Camp International de la Jeunesse à Montréal. Ce Camp est installé au Parc Lafontaine et dans les écoles environnantes. Les délégations nationales comprendront un nombre à peu près égal de représentants du secteur des loisirs sportifs d'une part et du secteur des loisirs socio-culturels et des mouvements de jeunesse d'autre part.

Le choix des délégués sera fait par les comités olympiques nationaux ou les organismes responsables selon les critères de sélection établis par le Camp International de la Jeunesse.

Les objectifs de ce camp est de permettre à une jeunesse internationale de vivre dans l'ambiance des Olympiques; d'échanger des opinions et de participer à des activités sportives et socio-culturelles; de donner aux jeunes l'occasion de découvrir Montréal, le Québec, le Canada et de communiquer avec la population d'accueil; de favoriser

les communications sous toutes ses formes et de permettre aux jeunes d'assister aux compétitions de la XXIe Olympiade.

Connaissant tous ses renseignements nous serons plus aptes à recevoir ces jeunes chez-nous.

La Municipalité qui reçoit officiellement cette visite extraordinaire a laissé aux moniteurs de l'Equipe de Coquillage l'organisation de cette journée internationale.

Il nous fait plaisir de vous communiquer le programme qu'ils ont élaboré.

Arrivée: vers les 9 heures à l'Hôtel de Ville où M. le Maire et les membres du Conseil les accueilleront. Suivra ensuite une visite au Mont-Garceau.

Dîner: Offert par la Municipalité sera servi au Parc du Mont-Tremblant, suivi d'une visite Aux Chûtes aux Rats.

Souper: Par couple les invités se rendront dans différentes familles donatienne.

Soirée récréative: Départ pour Montréal à 22.00 heures.

Cette visite extraordinaire nous nous devons de la bien recevoir avec joie et amour. Les Canadiens sont reconnus pour leur hospitalité à travers le monde... il ne faudrait pas faire mentir notre renommée. Alors tous ensemble préparons nous pour un "BIENVENUE CHEZ-NOUS" chaleureux.

OUVERTURE DE LA BOUTIQUE D'ARTISANAT "DE MES MAINS"



C'est avec joie et une grande satisfaction que Micheline Campbell a ouvert sa boutique d'artisanat. Vous y trouverez des oeuvres pouvant répondre aux désirs les plus exigeants. Bonne chance, Micheline.

Depuis le 5 juillet 1976

Nouveau tarif des Taxis dans St-Donat

\$0.75 au départ

\$0.75 du mille

Le prix d'attente est de \$8.00 l'heure

NOUVEAU NUMERO 424-2434

"Etant donné l'augmentation de l'essence, du prix de l'assurance du prix des voitures. Nous nous voyons dans l'obligation d'augmenter nos tarifs. Ceci dans le but de vous donner un service adéquat"



Suite au décès tragique de M. Roméo Sigouin, ses amis lui ont rendu un dernier témoignage à leur façon. Grand chasseur et pêcheur, c'est dans un canot que les tributs floraux furent transportés jusqu'au cimetière. Monsieur Guy Leclerc et son père, passagers dans la même auto, furent blessés dans ce terrible accident survenu près de Mont-Laurier.

COURSE DE CANOTS CHASSE ET PECHE

8 août 1976

SAINT-DONAT

\$800.00 en bourse

LOCALE

PROVINCIALE

Départ: 14.00 heures LAC LAJOIE (Parc Mont-Tremblant)

Arrivée: Hôtel "MANOIR DES LAURENTIDES"

Distribution des trophées: 19.00 hres au Manoir

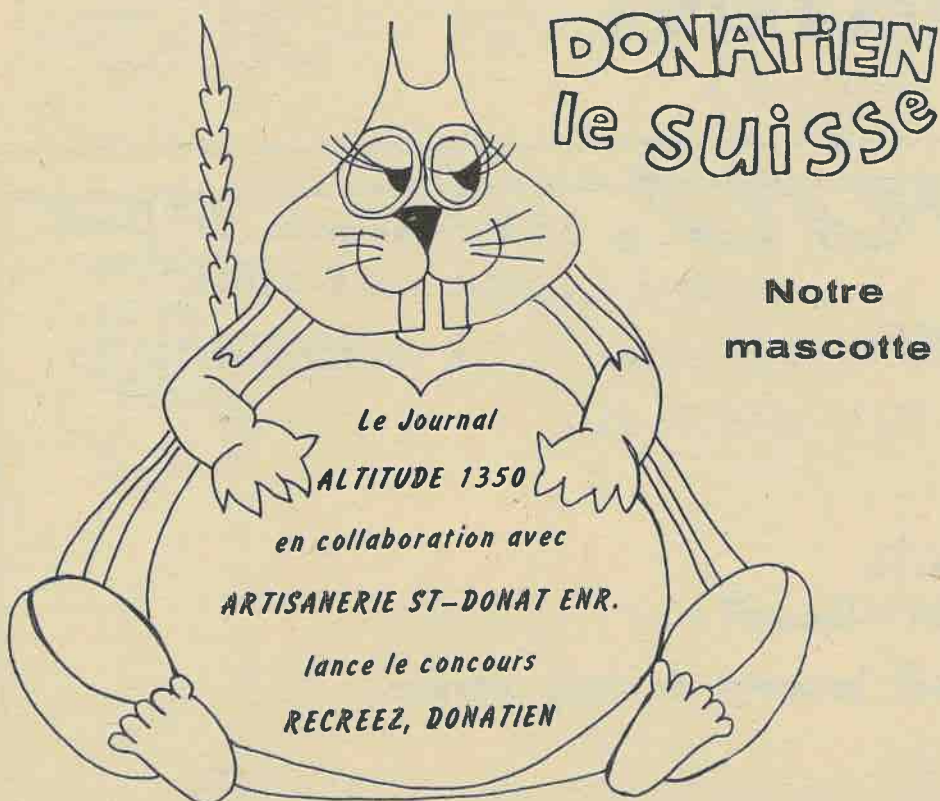
Inscription: \$10.00 par canot des Laurentides

Lieu de l'inscription: M. René Collin 327 rue du Collège

St-Donat Tél.: 424-2455

BIENVENUE A TOUS

OYEZ! OYEZ !! Grand concours pour tous les amis de



DONATIEN le Suisse

Notre mascotte

Le Journal ALTITUDE 1350 en collaboration avec ARTISANERIE ST-DONAT ENR.

lance le concours RECREEZ, DONATIEN

Votre originalité jointe à la bonne qualité du travail, nous donnera peut-être un DONATIEN sculpté sur bois, en pierre de savon; ou bien, encore, brodé et encadré, transformé en mitaines ou poignée de cuisine; en calendrier; enfin en tout ce qui sortira de votre imagination.

Et n'oubliez pas que votre création peut vous rapporter beaucoup. En effet, \$200. à \$300. de prix seront distribués.

De plus, vous aurez la possibilité de mettre vos articles en vente au magasin Artisanerie St-Donat.

Le concours se déroulera le 15 juillet au 15 août, dates auxquelles vous pourrez vous inscrire.

Il y aura EXPOSITION à Artisanerie St-Donat

la semaine suivante, à la suite de quoi les prix seront attribués.

Tous les travaux seront jugés par des personnes compétentes et d'après un système respectant l'anonymat.

N'oubliez pas: Inscription et remise des travaux à partir du 15 juillet au magasin Artisanerie

St-Donat, 328 rue Principale, St-Donat.

Tél.: 424-3113, pour

toutes les personnes âgées de plus de 15 ans. Pour plus de renseignements, communiquez avec Artisanerie St-Donat ou le Journal Altitude 1350.

Bienvenue à tous.

Si vous utilisez de la couleur, respecter les couleurs originales de notre MASCOTTE

Une bourse au montant de \$250.00 offerte par J.P.G. et Journal Altitude 1350 sera distribuée en prix.

Nos voisins de Notre-Dame de la Merci fêtaient le 26 juin la Saint-Jean-Baptiste



Les loisirs de N.D. de la Merci en collaboration avec le Club de Moto-Neige le Roi des Forêts ont organisé des activités pour souligner notre fête nationale.

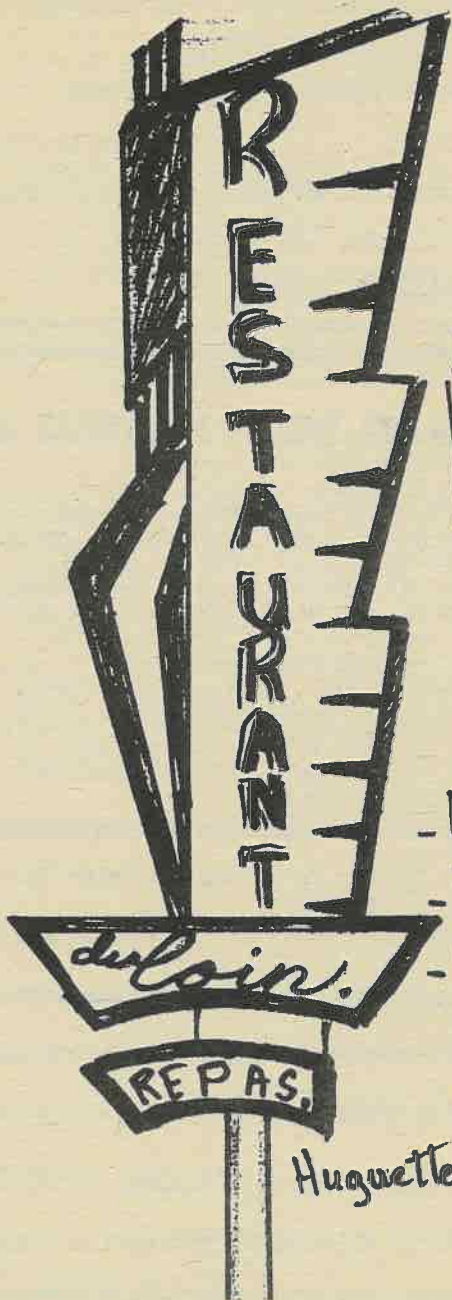
Le samedi soir dans la cours de l'école une soirée bavaroise ou 125 personnes ont bravé

une température inclémente ont dansé au son de l'orchestre Hans.

Un feu de joie fut allumé à la fin de la soirée autour duquel les jeunes s'en sont donné à coeur joie.

Le dimanche après-midi un bingo avait lieu dans la cours de l'école.

Il était très agréable après avoir traversé les rues paisibles de Saint-Donat de se rendre dans un milieu plein de vie.



RESTAURANT *du Coin*

• 458 Principale. St-Donat.
tel.: 424-2066.

Livraison.

- Mets bien "d'chez-nous.
- Pizzo, spaghetti...
- Grillades, poulet...

Le personnel vous souhaite un agréable séjour à St-Donat.

Huguette et André Issa; prop. qui sont heureux de vous servir.

Le CLUB DE MOTO-NEIGE ST-DONAT est bien vivant!



Trois réunions de suite en l'espace de 30 jours; c'est une bonne moyenne.

18 juin: Election de l'Exécutif, Président M. André Issa, Vice-présidents, M. Eugène Pelletier et M. Laurier Gauthier; Directeurs: MM. André Corbin, C. Vaillancourt, Marcel Issa, J. Rachiele, J.C. Richard, Claude Dusablon, secrétaire: Mme Louise Brouillet, les responsables des comités Cartes de membres, Mme G. Miron; des soirées sociales, Mme A. Corbin; de la publicité; Guy Paquette.

Par une chaleur torride, rien de plus rafraichissant que de parler "Moto-neige". C'est ainsi que le nouvel exécutif a ouvert la discussion sur ce sujet. Tout y a passé finances, sentiers, entretien, réparation du ski-dozer, carte de sentiers, droit de passage, etc.

Après les remerciements d'usage au président sortant, M. J.P. Charbonneau et au secrétaire sortant M. Laurier Gauthier, le nouvel exécutif a attaqué de front les nombreux problèmes. Il faut des fonds! Qui n'en a pas besoin? Un comité est aussitôt formé pour distribuer la carte de membre au

taux de \$20.00 chacune et de \$30.00 pour une passe familiale. Déjà après 15 jours plus de \$500. ont été recueillis.

Une super-partie d'huîtres à \$30.00 du couple (huîtres, homard, boisson inclus) pour le 9 octobre prochain, à guichet fermé est en organisation. Les 100 premiers couples à réserver leurs billets d'entrée auront le plaisir d'assister à cette fête gastronomique.

Les priorités du club demeurent sans contredit: la signalisation, l'entretien des sentiers, les "sentiers perpétuels" appartenant à la municipalité. On parle de cette question au C.R.D.L.; on en parle à la Fédération des Clubs de Moto-Neige, on en parlera avec le ministère des Terres et Forêts.

Village touristique par excellence, il faut que l'on puisse y entrer et en sortir sur les chemins carrossables et bien entretenus.

Ce groupe de bénévoles font tout ce travail pour qui? pour quoi?... pour la gloire... oui un petit peu... mais un petit peu aussi pour les marchands... pour Saint-Donat et pour s'amuser...

Il n'y a que les sourds qui n'entendent rien...!

Message

de votre Centre de Main d'oeuvre

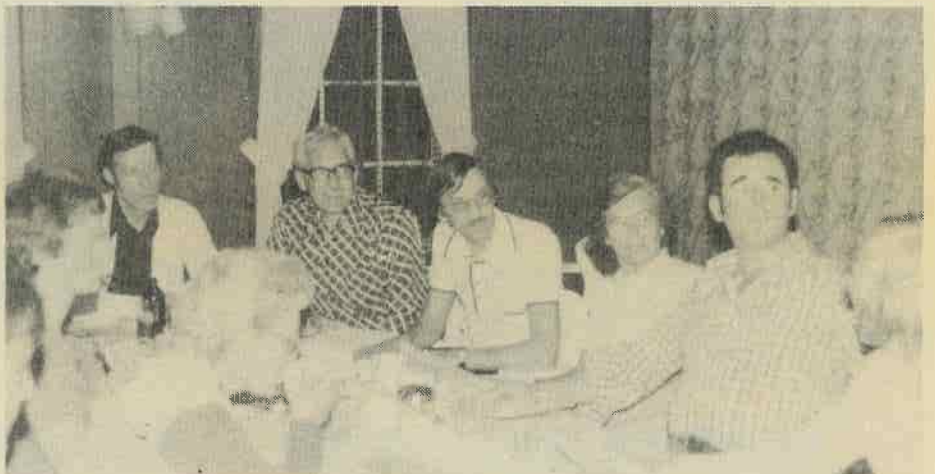
du Canada

Dans le but de mieux servir les travailleurs qui sont à la recherche d'un emploi, un nouveau service est maintenant à la disposition des résidents de Labelle, St-Jovite, St-Donat et les municipalités environnantes.

En effet, dans le bureau de poste de chacune de ces municipalités une liste des emplois disponibles est affichée. On y retrouve le genre de travailleur recherché et les conditions d'emploi. A chaque semaine cette liste est remise à jour. Cependant le nom de l'employeur n'apparaît pas sur la liste. Pour l'obtenir ainsi que des informations additionnelles le postulant doit communiquer avec le Centre de Main d'oeuvre du Canada situé au 38 de la rue Principale à Ste-Agathe ou composer 326-4300.

M. Pierre Simard,
Directeur.

Réunion régionale!



Parler MOTO-NEIGE lorsque le thermomètre marque 20 celsius... n'est-ce pas le meilleur gage pour une saison enchanteresse dans les sentiers des Laurentides. En effet, mardi le 29 juin une réunion amicale avait lieu au bar-salon Le Ranch (route 125) N.D. de la Merci où des membres d'Exécutif des clubs de l'Estérel, St-Côme, N.D. de la Merci, Ste-Agathe et St-Donat se rencontraient pour une première fois afin de discuter ou plutôt parler de problèmes communs.

Plusieurs points furent soulevés, tel que la signalisation, l'entretien des sentiers, l'efficacité de tel ou tel "SKI-DOZER", des trucs pour le bon fonctionnement des grattes et beaucoup d'autres points.

Rencontre amicale, sérieuse et qui sera suivie dès le 13 juillet d'une autre à l'Estérel, à laquelle chacun reviendra avec les réponses au travail que chacun doit faire durant ces deux semaines.

auberge
de la
CORNICHE

Salle à diner

ouverte tous les soirs
de 18.00 à 21.00 heures



Salle à diner

Où il fait bon s'arrêter durant les vacances



Le KIROPEDIC, l'HERMINE et le MERCURE sont disponibles dans toutes les grandeurs avec cadres de lit aux dimensions suivantes:

- a) King pak: pour lits géants ou lits jumeaux de 60" à 79 1/2" de largeur par 72" à 84" de longueur.
- b) Lits réguliers ou extra-longs de 36" à 60" de largeur par 72" à 80" de longueur.
- c) Lits de 36" à 60" de largeur par 73 1/2" de longueur.

Un matelas de qualité inférieure peut causer un tort énorme à votre dos. C'est pourquoi l'Association des Chiropraticiens du Québec recommande les matelas Kiropédic, Hermine et Mercure de Suprême qui sont de qualité supérieure.

Exigez toujours la tête de lion qui identifie tous les matelas fabriqués par Suprême.

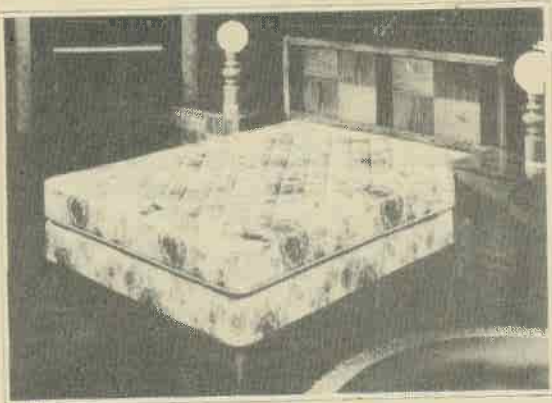
A low quality mattress can cause great harm to your back. This is why the Chiropractors Association of Quebec recommends

KIROPEDIC, HERMINE and MERCURE mattresses by SUPREME which are of superior quality. Always ask for the lion's head which identifies all mattresses manufactured by SUPREME.

The KIROPEDIC, HERMINE and MERCURE are available in all sizes with bed frames with the following dimensions:

- a) King Pak: for one oversize bed or two twin beds from 60" to 79 1/2" wide by 72" to 84" long.
- b) Regular or extra-long beds 36" to 60" wide by 72" to 80" long.
- c) Beds 36" to 60" wide by 73 1/2" long.

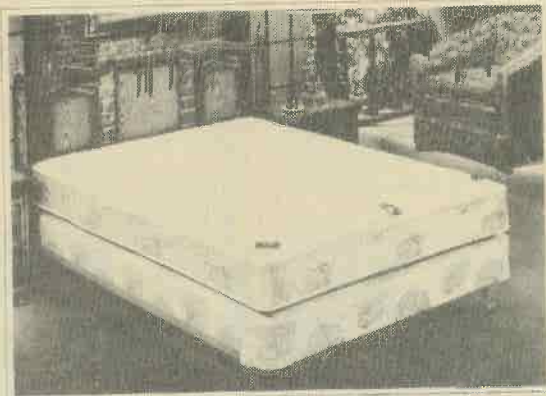
kiropédic



Extra ferme. 840 ressorts. Fini Super-Quilt. Assure une amélioration très marquée des problèmes de dos chroniques. Intérieur et extérieur spécialement renforcés pour une pression ferme et égale sur toute la colonne vertébrale.

Extra firm. 840 springs. Super-Quilt finish. Improves chronic back problems. Interior and exterior especially reinforced for firm and evenly distributed pressure on the entire spine.

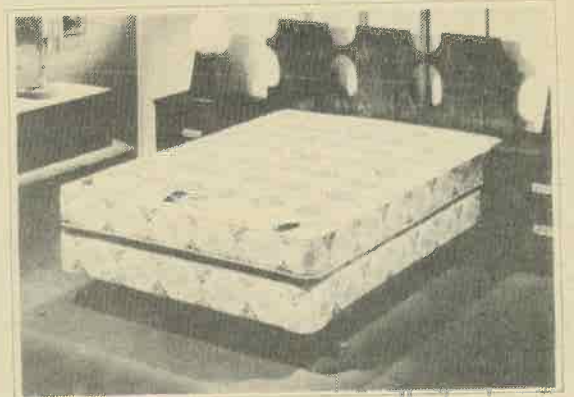
hermine



Extra ferme. 840 ressorts. Fini Multi-Quilt. Doublure matelassée additionnelle. Le plus durable et le plus reconnu. Caractéristiques exclusives. Endurance remarquable.

Extra firm. 840 springs. Multi-Quilt finish. Additional quilted lining. The most durable and reputed. Exclusive features. Remarkable endurance.

mercure



Ferme. 840 ressorts. Fini Multi-Quilt. Pour personnes souffrant du mal de dos qui ne peuvent s'habituer à une rigidité extrême. Rebord protecteur d'une très grande force pour empêcher l'affaissement du contour du matelas.

Firm. 840 springs. Multi-Quilt finish. For people suffering from backache who cannot sleep on a very rigid mattress. Very strong protective edge to prevent collapse of mattress edges.



CHARENTE
ET FRERES ENR.

600
Principale
Tél.: 424-2414

Bazar du Club de l'Age d'Or



Les 2, 3 et 4 juillet avait lieu à l'Ecole Ste-Bernadette le Bazar du CLUB DE L'AGE D'OR de Saint-Donat. On pouvait voir de nombreux travaux exécutés par les membres au local du club durant les après-midis de l'hiver dernier. Tricots, macramée, tapis nattés, courte-pointes et autres offerts à des prix raisonnables faisaient l'admiration des visiteurs. Madame Léo Juteau de Saint-Donat est l'heureuse gagnante du tirage de la courte-pointe et Madame Ernest St-Pierre de Ste-Adèle a remporté le prix de présence. Les organisatrices du bazar remercient chaleureusement tous ceux qui sont venus les encourager par leur visite et par leurs achats. La présidente du Club nous informe que les activités reprendront à l'automne et elle souhaite à tous de BONNES VACANCES.



M. et Mme Michel Faucher de Saint-Donat se sont épousés samedi le 15 mai en la Chapelle N.D. de la Garde au Lac Croche. Mme Michel Faucher (Roseline) est la fille de M. et Mme Jacques Issa de Saint-Donat et M. Michel Faucher est le fils de M. et Mme André Faucher du Lac Ouareau.

Le Buffet du samedi soir à l'Hôtel LA RESERVE c'est à s'y rendre....!



La cuisine est réouverte à l'Hôtel La Réserve et le premier buffet chaud et froid du samedi soir a accueilli plus de 200 convives. Les pièces montées, les plats bien garnis, le homard, les spareribs: il y avait de tout pour tous les goûts.

Faute de réservation, plusieurs furent déçus et durent retourner bredouille. La nouvelle administration est heureuse d'avoir reçu "tous les pouvoirs de droit de la Cour". Les nouveaux propriétaires désirent faire de l'Hôtel La Réserve un endroit de premier ordre procéderont lentement mais sûrement. Les "épaullettes de la CONFIANCE" se gagneront petit à petit à force d'efforts soutenus.

Gaétan Champagne

AVOCAT - LAWYER

Tel.: (819) 326-6527
1, rue Demontigny suite 200
Ste-Agathe-des-Monts

Tel.: (819) 424-2610
1069 rue Principale
St-Donat - Montcalm

Maintenant, OUVERT TOUS LES JOURS

TEL.: 424-3113

Artisanerie St-Donat Enr.

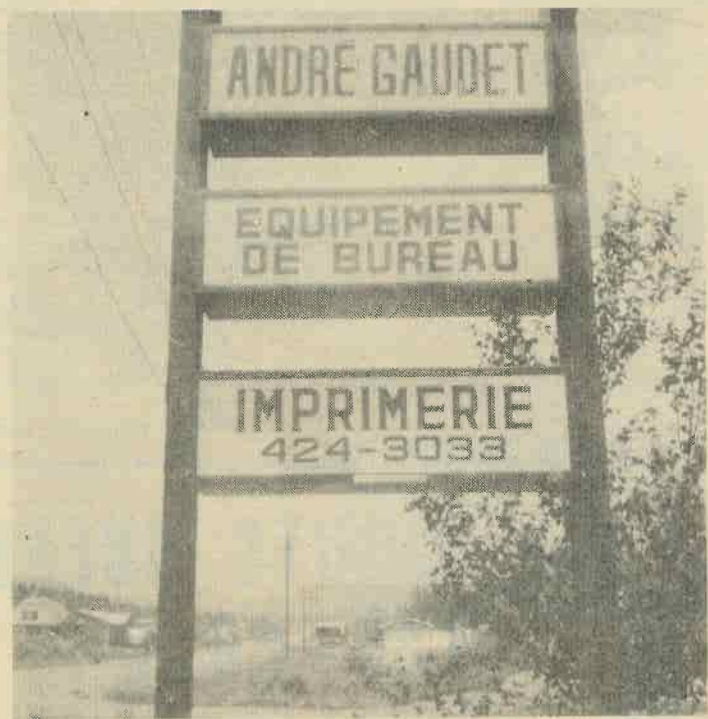
ARTICLES FAITS À LA MAIN

TRICOT, MACRAMÉ, FLÉCHÉ, POTERIE, CUIR, ETC.

328 RUE PRINCIPALE

ST-DONAT-DE-MONTCALM

NOTRE MAGASIN EST MAINTENANT REOUVERT



Saint-Donat
1079, Principale

Nouveau!

Visitez notre salle de montre aux
AMEUBLEMENTS BARBEAU & GARCEAU INC.
435, Principale, St-Donat.

RENOVATION DE CUISINES



GRATUITEMENT

Service d'aménagement de cuisine à domicile.

Nous vous offrons les conseils d'experts pour un réaménagement économique et fonctionnel, adapté à vos besoins personnels.

Armoires modernes ou de style Vanité de chambre de bain

LE GAGNANT DE LA VANITE TIREE DURANT LES 3 JOURS DE FETE

AUX AMEUBLEMENTS BARBEAU ET GARCEAU INC.

FUT M. FERNAND LECOMTE DU LAC SYLVERE ET DE MONTREAL.

Armoire du Nord Enrg.

Acceptons frais interurbains

Claude Dusablon: C.P. 17, Lussier,
Cté Montcalm.

Tél.: St-Donat 424-5305
424-2816



VOYAGE

AVEC LINDA BREakey

ET FRANCOISE GAUDET



La Scandinavie : Le toit de l'Europe

La Scandinavie est seulement à deux heures de vol du centre de l'Europe. Et, en fait, Copenhague est la voie d'accès naturelle en Europe pour l'Extrême Orient, le Sud-Est Asiatique, et de nombreuses villes d'Amérique du Nord, Montréal inclus.

Le Danemark, la Finlande, la Norvège, et la Suède vous offrent une Europe si différente et leur réputation pour l'hospitalité est grandement justifiée. Vous êtes traités plus en invités qu'en touristes (cela se comprend facilement car les Scandinaves utilisent le même mot pour "étranger" et "invité"). Vous trouverez partout la même chaleur, le même humour et un désir sincère d'être utile. La grande majorité des Scandinaves parle Anglais et beaucoup connaissent le Français et l'Allemand.

Y FAIT-IL QUELQUEFOIS CHAUD?

Bien que ces régions soient situées à la même latitude que l'Alaska et la Sibérie, leur climat, grâce au Gulf Stream, est comparable à celui des contrées situées à près de 2,000 kilomètres plus au sud. 34°C et 32°C... cela vous paraît-il suffisant? Bien sûr ces températures, deux des plus élevées enregistrées ces deux dernières années, prouvent qu'il peut faire chaud en Scandinavie. N'oubliez pas que la Scandinavie vous offre aussi en prime, des nuits éclairées par le soleil et un degré d'humidité très bas.

LES CAPITALES:

Copenhague - La plus grande ville de Scandinavie, Copenhague la cosmopolite a un charme particulier. Il y règne une atmosphère prenante de liberté et de joie de vivre qui émane de la gentillesse même de ses habitants. Tivoli, Parc d'attractions, est ouvert de mai à septembre. Il est la quintessence de cette gaieté avec ses feux d'artifices, ses théâtres, orchestres, ballet, cabarets, salon de danse et tout le plaisir de la fête.

Helsinki - L'une des plus petites capitales du monde, Helsinki est une ville séduisante. Parsemée de parcs verdoyants, de magasins de luxe, cette ville spacieuse est aussi délassante que le sauna que vous ne manquerez certainement pas de prendre dans les heures qui suivent votre arrivée. Helsinki, c'est une ouverture sur une race d'artistes et d'architectes créateurs de trésors qui vont de la pièce unique décorative à la réalisation de cités nouvelles comme Tapiola. C'est également le point de départ idéal pour excursionner dans la campagne environnante.

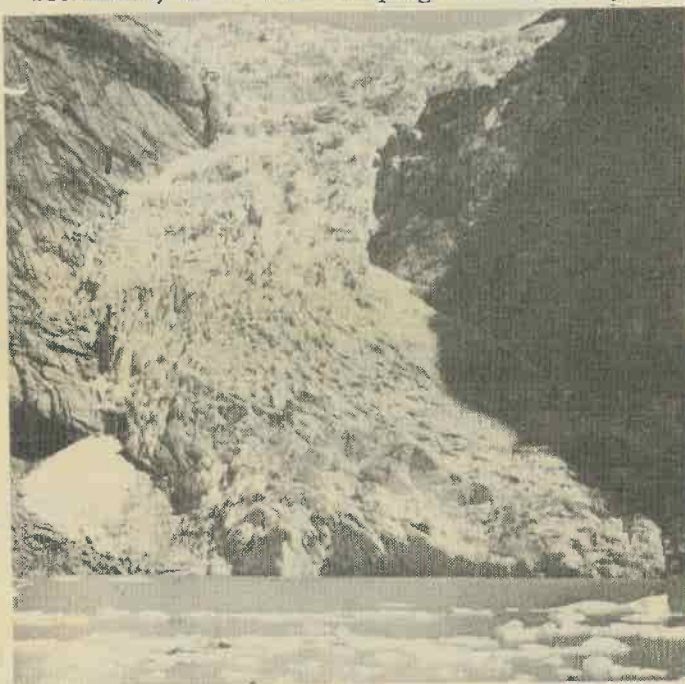
Oslo - Bâtie au fond d'un fjord, on réalise immédiatement que cette vieille cité est bien la "Capitale des Vikings". Des édifices modernes comme l'Hôtel de Ville ont, en grande partie, remplacé les constructions anciennes mais toutes les curiosités qui sont à voir vous rappellent que la Norvège est une nation de marins. Les longs bateaux des Vikings, le radeau Kon-Tiki, le navire d'exploration polaire Fram, vous les découvrirez dans les musées de la Péninsule Bygdy, une des premières excursions pour le touriste. La seconde sera celle au sommet de la colline de Holmenkollen pour admirer

le splendide panorama de la ville, du fjord et des forêts environnantes.

Stockholm - De quelque endroit que vous contemplez la capitale de la Suède, du haut des 152 mètres de la Tour Kaknas, de l'Hôtel de Ville ou de la travée d'un pont suspendu, vous aurez l'impression que la ville et l'eau sont intimement mêlées. C'est la cité des contrastes. Vous pouvez faire du lèche-vitrines dans l'ensemble de verre et d'acier d'Hotorget agrémenté de petites places réservées aux piétons ou bien vous attaquez à la vieille ville en flânant dans ses rues pavées, bordées de boutiques d'artisanat d'art. De l'autre côté de l'eau, c'est Skansen, un parc d'attractions un jardin zoologique et un musée de plein air avec une collection typique de fermes, d'habitations d'époque où vous pouvez voir les souffleurs de verre et les potiers perpétuer la tradition de leur métier artisanal.

LE PAYS DES FJORDS

La côte Ouest de la Norvège est découpée par de sinueux couloirs d'eau salées, flanqués de majestueuses falaises qui donnent l'impression de s'élever aussi haut que les yeux peuvent se poser. C'est une région de paysages impressionnants, de routes en épingle de cheveux, de



petites agglomérations nichées au creux des fjords, de pommiers en fleurs, de glaciers de plus de 300 mètres d'épaisseur et de précipices.

Des hameaux paisibles sur les pentes boisées vous saluent au passage. Des cascades comme celle de Monafossen roulent en dévalant les flancs des montagnes pour être tranquillement englouties par des fjords profonds et sinueux.

Sur les côtes, dans les minuscules ports des fjords, ou sur des hauteurs escarpées surplombant les lacs, vous trouverez des dizaines d'excellents hôtels chacun d'eux vous offrant le meilleur de l'hospitalité norvégienne. La région des Fjords a plusieurs visages. Ce sont les pêcheurs

C'est votre dernière chance de faire une croisière au Saguenay sur l'un des bateaux les plus populaires au Canada!

mv Odessa

DÉPARTS TOUS LES SAMEDIS JUSQU'AU 11 SEPTEMBRE

7 JOURS - Prix de \$345 à \$630*

	ARRIVÉE	DÉPART
Sam. Montreal		5 00 PM
Dim. Quebec	8.00 AM	1 00 PM
Lun. Fleuve St. Laurent		EN CROISIÈRE
Mar. St. Pierre/Miquelon	8.00 AM	5 00 PM
Mer. Le Rocher Percé		EN CROISIÈRE
Jeu. Le St. Laurent et le Saguenay		EN CROISIÈRE
Jeu. Bagotville	11.00 AM	Minuit
Ven. Le St. Laurent		EN CROISIÈRE
Sam. Montreal	7.00 AM	

NOTE: Les itinéraires varient légèrement pour les croisières des 17 24 31 juillet.

Prix par personne (double)

sur réserve de disponibilité de places.

Taxes non comprises..



AGENCE DE VOYAGE

METRO



33, rue St-Vincent, Ste-Agathe-des-Monts
Tel.: 819-326-6838

Permis No. 75-01-50127

à la face battue par le vent et à l'humeur joviale dont beaucoup sont également des fermiers. C'est le batelier qui insiste pour frire votre part de poissons à la fin d'une journée de pêche. Ce sont les commerçants des petits villages qui aiment bavarder, les fières ménagères qui savent faire le délicieux pain plat norvégien suivant la tradition de leurs grand-mères. Vos voies d'accès pour les fjords sont Bergen et Stavanger.

LA REGION DES LACS

Il y a plus de 60,000 lacs en Finlande et plus de 100,000 en Suède, ces deux vastes régions lacustres offrent un éventail de paysages, de folklore et de romantisme, inoubliable pour le touriste. S'étendant sur tout le Sud du centre de la Suède, du port de Gotebord à l'Ouest jusqu'à Stockholm sur la côte baltique, la région des lacs suédois constitue le coeur du folklore pittoresque et comprend de nombreuses provinces chargées d'histoire. Une route de croisière originale entre Stockholm et Goteborg, c'est le "Gota Canal" "Le Ruban Bleu" de la suède, une voie d'eau centenaire reliant rivières et lacs. En été, vous croirez revivre la douceur des temps passés en glissant entres les prairies et les hameaux paisibles durant ce voyage de trois jours à bord d'un vapeur. Ces bateaux étroits franchissent 65 écluses dont la plus élevée est à 90 mètres au-dessus du niveau de la mer.

(suite le mois prochain)

auberge de la CORNICHE

est l'endroit idéal

pour

ANNIVERSAIRES

NOCES

FETES DE FAMILLE

RECEPTIONS DE TOUTE SORTE

Information: Yves Brouillet

Tél.: 424-2714

Evacuation Sanitaire St-Donat

Nettoyage Sanitaire

de Réservoir Septique Puisard Cave

J.Gaudet JR. 625, Principale, St-Donat

424-2412

424-2415



MINUTE MUFFLER

326-6620

Gilles Royer Inc.

ESTIMATION GRATUITE

SILENCIEUX ET AMORTISSEUR Garantie à Vie

INSTALLATION GRATUITE

Garanties à vie réputées chez plus de 60 concessionnaires

661 Principale Ste-Agathe des Monts

Gilles Royer Inc.

Ecole de ski nautique Les Intrépides

COMPETITIONS ENTRE LACS...

15 juillet, Lac Labelle à Labelle
4 août: St-Adolphe d'Howard
9 août: St-Donat, Lac Archambault
18 août: Lac Connelly, St-Hippolythe - finale
Tous les skieurs de tout âge (0 à 100) sont admissibles à ces compétitions - aucun pré-requis n'est nécessaire, sauf que les skieurs qui ont évolué dans les compétitions de la Coupe du Québec ne sont pas admis.

Les compétitions sont en figure et en slalom. Inscription. est de \$2.00

Les organisateurs aimeraient que Saint-Donat soit représenté dans les finales régionales des Laurentides, le 31 juillet au Lac Connelly.

La réponse à l'article paru dans le journal de juin est très encourageante pour M. Laughlin et c'est avec un grand enthousiasme qu'il prépare ces compétitions, malgré le petit accident dont il fut victime dernièrement... laissant son téléphone muet pour la fin de semaine du 26 juin dernier.

Vous pouvez maintenant le rejoindre à chaque fin de semaine au 424-2752.

SKI-O-THON 15 août 1976

MANOIR DES LAURENTIDES

Nombreux prix aux participants.

1er prix une passe de saison au MONT-GARCEAU
Pour la modique somme de \$4.00 vous ferez un tour de ski et vous êtes éligible au tirage. Entrée pour tout âge.

Les renseignements complets vous seront communiqués dans le journal d'août.

Heures d'ouverture du C.S.S.L.L. pour la période d'été

Durant la saison estivale, les bureaux du Centre de Services Sociaux Laurentides-La-naudière seront ouverts sur semaine, de 8h.30 à 12h.00 et de 1.30 à 4h.30. Cet horaire d'été sera maintenu jusqu'au 3 septembre inclusivement.

Le Comité d'Ecole

Saint-Donat de Montcalm

Juin 1976

Lucille & Guy Paquette
Journal ALTITUDE 1350
Saint-Donat de Montcalm.

Le Comité d'Ecole Sacré-Coeur remercie sincèrement Lucille & Guy Paquette, propriétaire du journal ALTITUDE 1350, d'avoir, tout au cours de l'année scolaire 1975-76, publié les différents renseignements du rapport que les autres comités s'y rapportent.

Nous avons apprécié beaucoup cette disponibilité qui a permis au Comité de faire connaître à tous les intéressés, comment fonctionnait un Comité d'Ecole, quelles étaient ses préoccupations et vers quels buts il dirigeait ses activités.

Cette participation de M. et Mme Paquette (tout à fait gracieuse) a démontré qu'il est important pour les parents d'avoir des personnes pour les représenter à ces niveaux directement reliés à la vie de leurs enfants.

Bien sûr, les Comités d'Ecole sont encore très jeunes dans le système actuel. Mais... soit dit en passant, tous les enfants grandissent et deviennent des adultes, à condition qu'on leur ait donné tout ce qu'il faut pour se développer.

Merci donc à Lucille et Guy, ainsi qu'à tous ceux-là qui ont accompagné les différents Comités, par leur intérêt, leur aide, leur présence et leur adhésion depuis 1972. (année d'application du règlement stipulant la mise en vigueur des Comités)

L'an prochain, d'autres seront appelés à faire partie de ce Comité encore tout jeune...

Rappelez-vous seulement qu'à 4 ans, on a encore besoin de ses parents... A 4 ans et... tout le temps...

Nous comptons sur vous... MERCI BEAU - COUP!

Le Comité d'Ecole Sacré-Coeur, par:
Madeleine Labelle Kenneth, sec. du comité

Association des Propriétaires du Lac Croche



Une assistance imposante à cette assemblée Générale puisque plus de 100 personnes étaient présentes.

M. Le Président Lorenzo Laperle souhaite la bienvenue à tous et présente le comité qui a travaillé depuis le 30 août 1975. Les rapports des activités, le rapport financier et le résultat au questionnaires furent donnés à l'assistance.

Les élections qui suivirent furent de courtes durée car sur la proposition d'un membre le Conseil en place fut réélu "en bloc" à l'unanimité. Ce sont: Président, Lorenzon, Laperle; vice-président, Normand Ruel, et Jacques Thibodeau, secrétaire, Lucille Paquette, trésorier, Guy Paquette conseillers, Monique Pépin, François et François Fodar, Rolande et Jean-Guy Houle, Hormidas Pautz, Réjean Pelletier, Daniel Robert.

Différents points furent discutés, soit le nom qui dorénavant sera celui ASSOCIATION DES PROPRIETAIRES DU LAC CROCHE (1976) Inc. au lieu de Club Social; la condition de l'eau, la dame du Lac Ouareau, le numérotage des lots, etc. Pour étudier sur ces sujets plusieurs comités seront organisés.

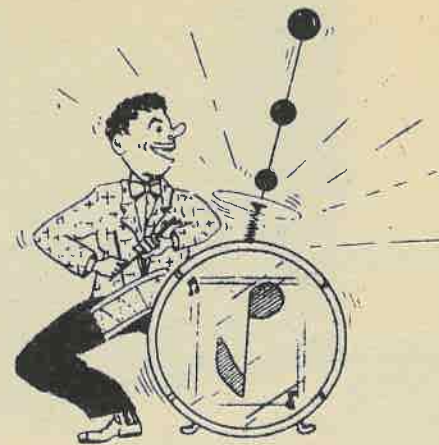
La participation des membres est des plus encourageante et l'exécutif en place fort de leur appui est bien décidé de travailler ferme pour le bien-être de la collectivité.

Lucille Paquette.

CET ETE

Disco-Club

VOUS PRESENTERA
TOUS LES SAMEDI SOIRS
(au sous-sol de l'église)
des SOIREES DE DANSE



N'oubliez pas

JUKE-BOX

le 10 juillet

de TELE 7

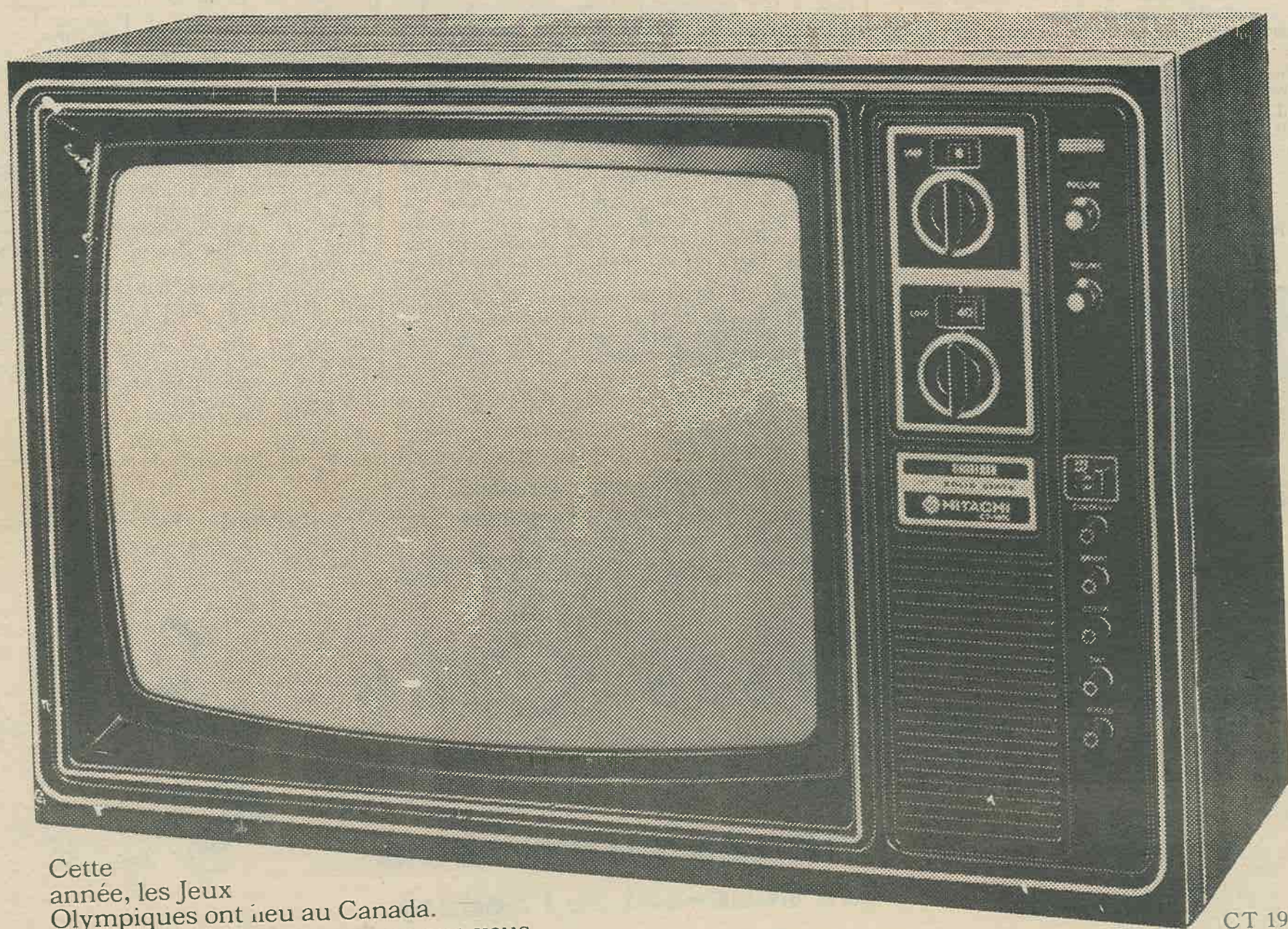
21.00 heures

Pour information:

Guy Roy	424-2316
Serge Lachapelle	424-2136
Claude St-Georges	424-2537
Pierre Aubertin	424-7352



Branchez-vous sur les Jeux!



CT 1976

Cette année, les Jeux Olympiques ont lieu au Canada. Et chez Hitachi, nous croyons que vous devriez être témoin de tous ces événements de calibre international grâce à un téléviseur de calibre spécial. Par exemple, ce télécouleur portatif de 20 pouces muni de système de Coloration Intégrale Luminar 1 qui projette l'image la plus brillante et la plus nette qui soit dans les télécouleurs d'aujourd'hui. Il comprend les caractéristiques suivantes: réglage automatique de la couleur, de la nuance, de la luminosité et du contraste, grâce à Electro A.P.S., AFC, syntonisation de précision à mémoire. Un superbe meuble fini noyer. Vous profiterez aussi d'un prix spécial très bas pour souligner un événement plus que spécial.

 **HITACHI** Luminar 1™
Coloration Intégrale™

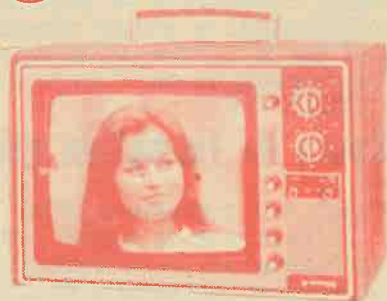
Centre Electronique Laurentien

492, Principale, St-Donat Tél.:424-2266

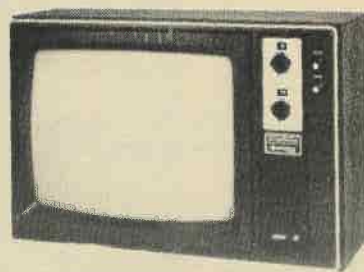
Nouvelle administration

Deux techniciens à votre service

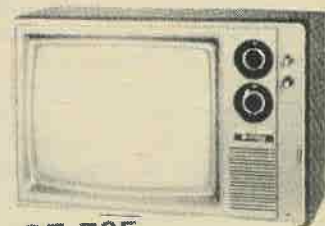
Serge Lavoie - Eric Provost



Dépositaire



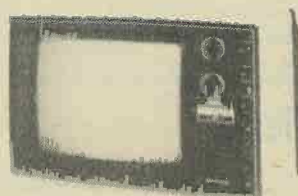
CT-905



CE-705

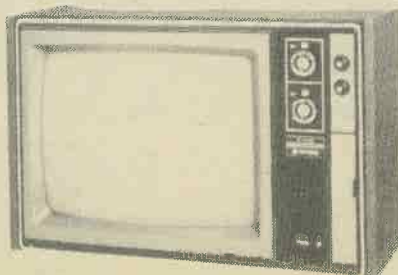


I-28



CR-315

CT-955



Télécouleurs

Téléviseurs, noirs et blancs.

Installations
d'antennes
et de
tours pour
antennes.

Equipement de Haute Fidélité STEREO

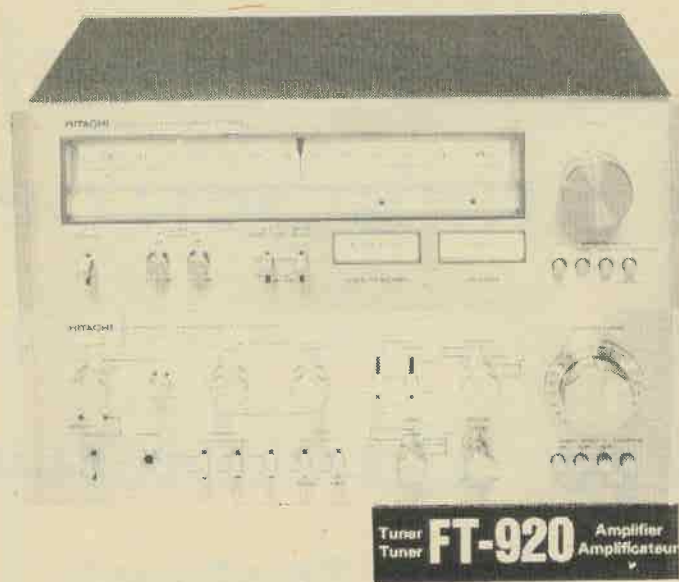
Stéréo modulaire pour votre salon

Model DMX-44

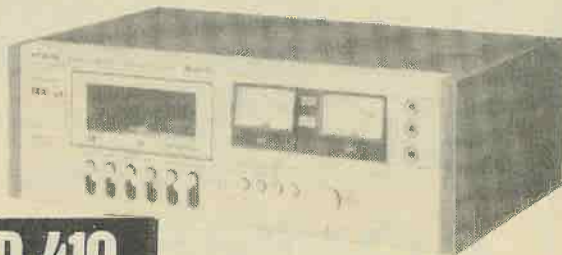


Nous avons de
Tout

à tous les prix!



Tuner FT-920 Amplifier Amplificateur



D-410



PS-38

CENTRE ELECTRONIQUE LAURENTIEN
REPARATION TV - INSTALLATION D'ANTENNES

492 Principale ST-DONAT

TÉL: 424-2266



But de la conférence de presse

Faire connaître à la population de la région, les cours de formation générale (entrée et sortie continues) et professionnelle à plein temps dispensés par le Service d'Éducation aux Adultes de la Commission scolaire des Laurentides durant l'année scolaire 1976-1977.

Cours de formation générale à plein temps

Début: le 6 septembre 1976.

L'entrée et la sortie continues permettent à un étudiant adulte (homme ou femme) de venir suivre un cours quand il veut, quand il est disponible et, surtout, au moment où il en a besoin. La durée du cours dépend des études antérieures et du niveau que l'on veut atteindre: Secondaire I, II, III, IV ou V.

Les rentrées à ces cours sont prévues toutes les trois (3) semaines à partir du 6 septembre 1976. La fin de ces cours dépend cependant de l'étudiant et plus particulièrement:

- 1-du niveau à atteindre,
- 2-de son rythme d'apprentissage,
- 3-de son but professionnel.

Grâce à ce système, la formation académique à plein temps donne la possibilité à tout adulte d'acquérir une formation générale qui rencontre ses besoins personnels.

Formation professionnelle à plein temps

JARDINIER-FLEURISTE: Début: 15 octobre 1976, Duré: 19 semaines.
MACHINERIE AGRICOLE (entretien): Début: 15 octobre 1976, Durée: 5 semaines.

Hôtellerie

CUISINIER (2 cours) 8-14h.30 Début: 20 septembre 1976 Durée: 32 semaines
PATISSERIE (1 cours) 14h.30 - 21h.00 Début: 20 sept. 1976 Duré 31 semaines
SERVICE DE TABLE (1 cours) Début: 4 octobre 1976 Durée: 17 semaines
BAR (1 cours) Début: 4 octobre 76 Durée: 11 semaines.
CUISINIER (Perfectionnement) (1 cours) Début: 12 octobre 1976 Durée: 21 semaines.
CUISINIER (1 cours) Début: 8 novembre 1976 Durée: 32 semaines.
BAR (1 cours) Début: 10 janvier 1977 Durée: 11 semaines.
SERVICE DE TABLE (1 cours) Début: 31 janvier 1977 Durée: 16 semaines.

Possibilité de cours supplémentaires

Après études par les organismes compétents des besoins, il sera éventuellement possible d'offrir un cours d'horticulture ORNEMENTALE suivant un système de blocs.

PRESTATION DE RETRAITE:

Les 65-70 ans ont jusqu'au 15 août.

En vertu du Bill C-69, promulgué par le Parlement en décembre dernier, les personnes âgées de 65 ans et plus cessent d'être assujetties au régime d'assurance-chômage. Après le 15 août, seules les personnes qui atteignent l'âge de 65 ans auront droit à une prestation spéciale de retraite.

OTTAWA - Le ministre de la Main-d'oeuvre et de l'Immigration, M. Robert Andras, a rappelé aujourd'hui aux nombreux travailleurs âgés de 65 à 70 ans que le 15 août 1976 est la date limite pour présenter leur demande de prestation spéciale de retraite à la Commission d'assurance-chômage.

"La Commission d'assurance-chômage tient à informer toutes les personnes de ce groupe d'âge de leur droit à recevoir cette prestation spéciale de retraite, avant le 15 août", a déclaré M. Andras.

Quelques 50,000 personnes ayant maintenant droit à une prestation spéciale de retraite, égale à 3 prestations hebdomadaires, tardent à présenter leur demande. Ce chiffre équivaut à environ les deux tiers du total des personnes admissibles.

Afin d'avoir droit à cette prestation, il faut avoir travaillé et versé des cotisations d'assurance-chômage pendant au moins 20 semaines au cours de l'année précédant la date de la demande de prestation. Certaines personnes pourraient déjà ne pas y avoir droit en raison d'un nombre insuffisant de semaines d'emploi accumulées au cours des 12 derniers mois.

Cette modification s'explique par l'amélioration des autres programmes de soutien du revenu des personnes âgées de 65 ans et plus, tels le Régime de pensions du Canada, le Régime des rentes du Québec et le programme de sécurité de la vieillesse.

La Commission est sur le point d'en venir à une entente avec le Régime des rentes du Québec et le Régime de pensions du Canada, de façon à renseigner les gens qui atteignent l'âge de 65 ans sur leur droit à cette prestation. Les employeurs ont aussi été avisés de cesser toute déduction des cotisations dans le cas des personnes qui atteignent l'âge de 65 ans.

Toute personne âgée de 65 ans et plus ayant travaillé au cours de l'année doit, afin de savoir si elle a droit à une prestation de retraite, communiquer immédiatement avec le bureau de district de la Commission d'assurance-chômage.



La Grosse Equipe Pour Vous Servir

DEPOSITAIRE D'ACCESSOIRES AU GAZ PROPANE

COMMERCIAL - RESIDENTIEL - CAMPING

VENTE - SERVICE - INSTALLATION - REPARATION

Pétroles Laurentiens Inc.

147, RUE PRINCIPALE

ST-DONAT, CTÉ MONTCALM



Tél.: 424-2683



CLAUDE PICHE

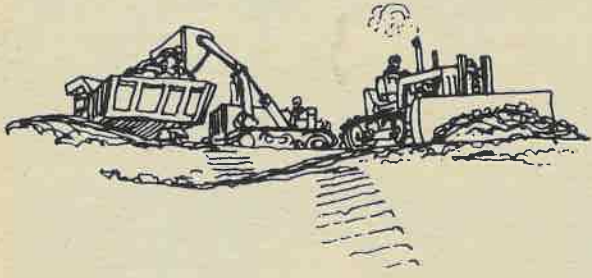


GUY LESPERANCE



REAL-DENIS CHARBONNEAU

Les Excavations
Réal Légaré Inc.



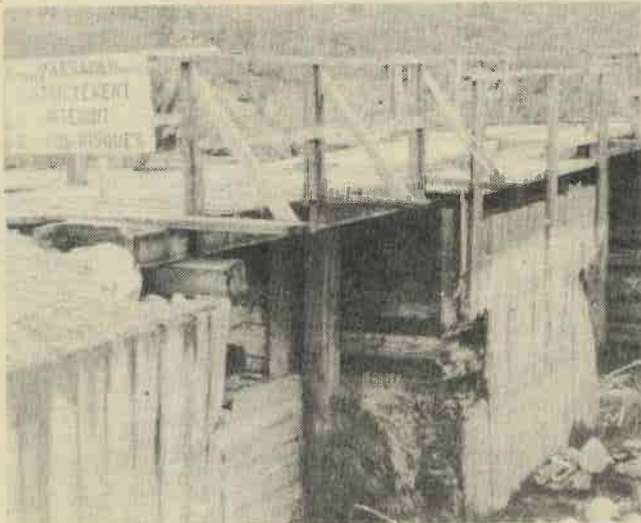
- ★ EXCAVATION DE tout genre
- ★ ENTREPRENEUR en asphalte
- ★ Estimation gratuite

PELLE HYDRAULIQUE
LOADER
CHARGEUR SUR ROUES

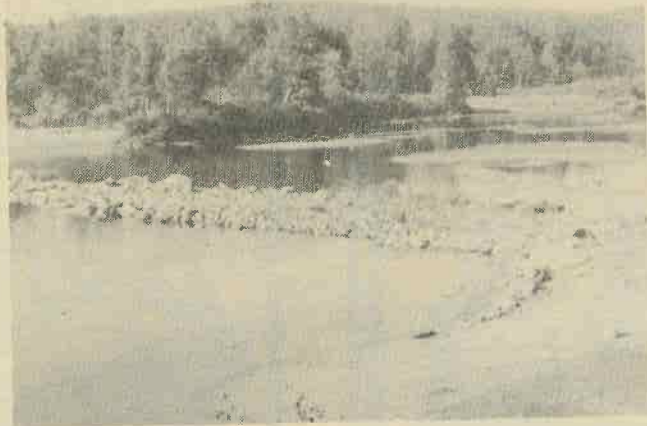


550 DESROCHERS ST-DONAT
Tél.: 424-2175

Visite historique!



Une belle occasion vous est donnée de rendre visite à la "DAM" du Lac Ouatreau. D'abord, elle est bien âgée, un peu décrépie, dépouillée de l'eau qui empêchait de voir des pieds bien ancrés dans le sol. C'est en plein le temps de la photographie à nue!



On arrête l'eau du Lac Ouareau, et c'est le Lac Croche qui devient à sec. C'est si évident qu'on dépend vraiment les uns des autres.

Real Payette, D.E.C., LL.L. D.D.N.

NOTAIRE — NOTARY
CONSEILLER JURIDIQUE

ETUDE LEGALE:
444 rue Principale ST-DONAT
TEL : 819-424-2363

Res.: 322 Bellevue
ST-DONAT
Tél.: 819-424-2375



A VOTRE
SERVICE

ENTREPRENEUR
EN MAÇONNERIE



FOYERS
BRIQUES
PIERRES
BLOCS

Rivière à Michel
Lac Archambault

St-Donat Tél.: 424-7066

HONDA CIVIC

L'automobile Réinventée

PRIX
A PARTIR DE \$3,159.00



Transmission manuelle 4 vitesses
Automatique (Hondamatic)

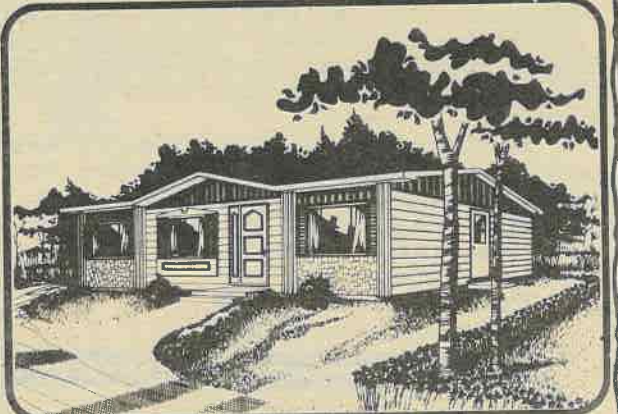
Livraison Immédiate

Choix de couleurs



2315 boul. Labelle La Fontaine
438-1273

VENTES PIÈCES SERVICE



Habitats
La Belle Maison inc.

VOUS POSSÉDEZ UN TERRAIN!
VOUS VOULEZ VOUS Y BÂTIR!
COMPLÉTEZ VOUS-MÊME VOTRE PROPRE
MAISON ET ÉPARGNEZ JUSQU'À
\$3,000 SUR LE PRIX D'ACHAT

FERNAND VILLENEUVE

Représentant

2300 MARIE-VICTORIN, TRACY, J3R 1M9
Tél. 1-514-742-3709



Pas de Clinique de la CROIX-ROUGE à Saint-Donat cet été.

La Clinique de donneurs de sang annuelle n'aura pas lieu à St-Donat cet été. Le peu de donateurs en est la cause.

Cette année Les Filles d'Isabelle et la Chambre de Commerce avaient accepté de collaborer à cette journée mais ces deux mouvements ne pouvaient garantir aux dirigeants de la Croix-Rouge un meilleur résultat que les bénévoles des années passées. Est-ce cette incertitude? qui justifie la décision de la Croix-Rouge?

A la proposition de Mlle Boivin du comité central une clinique pourrait-elle s'organiser en septembre et être à cette époque plus profitable? Je suis tentée à la suite de ce retrait dans notre communauté locale d'une oeuvre humanitaire dont il est inutile de vanter les besoins et les bienfaits de demander à tous et chacun... un petit examen de conscience.

Des bénévoles, il y en a de prêts pour la quête.
Des bénévoles, il y en avait pour la journée de la collecte...
Des donateurs, il y en avait en petit nombre... mais il y en avait...
Le départ ou l'absence du "geste" humanitaire que la CLINIQUE DES DONNEURS DE SANG occasionnait ne nous "endormira"-t-il pas encore un peu plus dans notre manque de FRATERNITE, ne nous enfoncera-t-il pas encore un peu plus creux... dans notre petite paresse, notre petit confort personnel...?

Plusieurs se sentiront soulagés car en lisant "Pas de clinique à St-Donat"... ils n'auront pas de remords de ne pas y venir...? Mais je vais leur dire... que si ils sont soulagés pour cette année... Il ne le sont peut-être pas pour les années passées... leur présence en 1975-1974-1973... aurait été un encouragement pour les autres, et leur bonne action d'alors aurait maintenue le dynamisme des autres... et aujourd'hui les gens de St-Donat... participeraient encore à une oeuvre humanitaire-universelle.

Lucille Paquette.

MEMORANDUM

28 juin 1976.

Mme Lucille Paquette
a/s Journal Altitude 1350
C.P. 1350
St-Donat (Co. Montcalm)
P.Q.

me Morin. Je tiens à vous remercier de l'intérêt que vous manifestez à l'égard de notre oeuvre humanitaire.

Au plaisir de vous revoir.
Mme Gisèle Boivin
Organisatrice
Collectes de sang,
Région Ouest du Québec.

Montréal, le 28 juin 1976.

Mme Madeleine Morin,
C.P. 177
St-Donat,
P.Q.

Chère madame,

Je suis navrée de vous avoir occasionné tout ce dérangement inutilement. Certaines collectes de sang dans le territoire qui m'est assigné, ont été annulées parce que nous opérons avec une équipe en moins.

De plus, de nouvelles exigences médicales demandent une augmentation du sang fractionné, lequel s'obtient après deux heures de prélèvement, ce qui nous oblige à centraliser nos effectifs le plus près possible de Montréal.

Je vous prie de transmettre mes remerciements à toutes les personnes qui vous ont offert leur collaboration. Veuillez accepter, chère madame Morin, mes meilleures salutations.

Sincèrement,
(Mme) Gisèle Boivin
Organisatrice
Collectes de sang,
Région Ouest du Québec.



M. Louis Lacasse, délégué du Sec- the, M. Jean Robidoux, directeur de teur de Mont-Laurier, Mme Pellerin de Ste-Agathe, Mme Huguette Bertrand, gérante de la Caisse Pop de St-Donat, M. Roger Lortie, gérant de la Caisse Pop de Ste-Agathe, M. Jean Robidoux, directeur de la Caisse Pop St-Donat, M. Michel Millette, gérant de la Caisse Pop St-Donat, M. Pierre Brisebois, Caisse Pop de St-Jovite.



Le tirage s'est fait d'une façon honnête... Jugez-en par vous-mêmes.

La semaine de la famille fait 8 gagnants

Lors de la Semaine de la Famille qui s'est tenue du 30 mai au 5 juin des questionnaires furent remis aux étudiants fréquentant les écoles situées dans le diocèse de Mont-Laurier qui s'étend de Gracefield à Val-David. La réflexion portait cette année sur l'olympisme et quelques 30,000 questionnaires furent ainsi distribués. C'est par un nombre sensiblement le même que les étudiants les déposèrent dans les 27 Caisses du diocèse. Un tirage au hasard fut fait dans chaque zone de Caisses Populaires en présence des représentants des Commissions Scolaires, de principaux d'écoles, et de dirigeants de Caisses Populaires.

Un premier tirage fut tenu dans la zone de Ste-Agathe à St-Donat et favorisa Gilles Marier de Brébeuf et également Johanne Guindon de Ste-Agathe-des-Monts.

Le second tirage eut lieu à Maniwaki pour les Caisse de cette zone et les gagnants furent Lynn Garneau de Bouchette et Hubert Patry de Gracefield. Un troisième tirage s'est tenu cette fois à

Mont-Laurier pour les Caisses de cette zone et le sort favorisa Roger Labelle de Ferme Neuve et André Gauthier de Kiamika.

Enfin le dernier tirage s'est tenu à L'Ascension pour les Caisses de la zone de L'Annonciation et cette fois les gagnants furent Pierre Lauzon de L'Annonciation et Stéphane Chénier de L'Annonciation également. Chaque gagnant s'est vu offrir une bicyclette à 10 vitesses.

Inutile d'insister sur la grande popularité que cette semaine connaît depuis 3 ans, le grand nombre de feuillets recueillis en est une preuve concluante. Il est à souligner entre autre la grande collaboration des professeurs des écoles qui ont bien voulu assurer la distribution des feuillets et l'em-

pressionnement des Commissions Scolaires à nous accorder la permission de ce concours dans les écoles. Le Comité d'Information des Caisses Populaires du Diocèse de Mont-Laurier par Louis Lacasse, délégué régional C.P. 87 Mont-Laurier.

Le seul endroit des Laurentides pour l'achat et l'entretien de votre Volvo

Plus de 30 ans d'expérience sur les voitures européennes
Modèle 1976 **VOLVO** à partir de \$5,995.00



Citroën 1972
"D spécial"
3 mois de garantie
\$1,150.00

Fiat 128 1975
"Démonstrateur"
Pleine garantie
\$2,995.00

Volvo
2 portes, 1975
Transmission manuelle
avec surmultiplication
Air climatisé
Radio AM-FM,
pneus "Michelin"
6 mois de garantie
\$5,200.00

GARAGE FRANKE INC.

180 Principale, Ste-Agathe 326-4775

"J'en ai pour tous les goûts..."



...servez-vous!"

Lucien Foisy
votre agent Molson



Monsieur Guy Bernier a été élu au poste de président de l'Union régionale de Montréal des Caisses Populaire Desjardins.

L'Union régionale de Montréal regroupe quelque 335 caisses populaires. Monsieur Guy Bernier était jusqu'à maintenant directeur général des Pêcheurs Unis du Québec.

Guy Bernier was elected today president of l'Union régionale de Montréal des Caisses populaires Desjardins, which represents over three hundred caisses populaires in Montreal region.

Mr. Bernier was previously general manager of Quebec United Fisherman.

Nouvelles de l'Hôtel de ville

Assemblée du 28 juin 1976
La soumission de M. Emile Granger pour l'agrandissement de l'Hôtel de Ville, au montant de \$12,500. soit acceptée, sous réserve de l'approbation du règlement No. 135 par le Ministère des Affaires Municipales.

Une demande à la Commission Municipale de Québec pour le renouvellement d'un emprunt temporaire au montant de \$200,000.

Assemblée du 29 juin 1976
La séance a été principalement consacrée à une rencontre avec le propriétaire de Air Sainte-Agathe, M. André Raymond et M. F. Saint-Louis, concernant les modalités d'exploitation de l'Aérodrome. St-Donat.

Un avis de motion est donné par le conseiller Victor Granger qu'à une session prochaine du Conseil, un projet de règlement pour augmenter les honoraires des membres du conseil sera présenté.

Communiqué de presse

Joliette le 28 juin 1976 - Le ministre du Revenu du Québec, le docteur Robert Quenneville, député du comté de Joliette - Montcalm, est heureux d'apprendre à la population que les services de protection de l'environnement du Québec, procéderont, au cours de la saison estivale, à l'étude de 46 lacs de villégiature, dont 23 nouveaux, dans le cadre d'un programme de conservation et de dépollution.

Ainsi, dans le comté de Joliette-Montcalm, les 4 lacs suivants feront l'objet de cette étude, soient: Dontigny et Long-Lasalle, ainsi que Baribeau et des Aulnes.

Au début du programme, en 1967, les travaux portaient uniquement sur les problèmes de pollution causés par les installations septiques mal construites ou mal localisées. Le programme a été élargi par la suite, afin de couvrir les problèmes de dégradation à la nature, tels que: déboisement, remblayage, artificialisation, etc... Le programme des lacs comprend 8 étapes, soient: la mise sur pied d'une association de villégiateurs, le relevé analytique, la classification des installations septiques, le plan correctif, le relevé de la végétation et du degré d'artificialisation, le relevé des lotissements, le reboisement et le programme d'initiation à la nature. Source: Cabinet du ministre Robert Quenneville Informations: Ronald Lévesque, Attaché de Presse. Tél.: 418-643-6013.

Des milliers de francophones au 41 ième congrès eucharistique

international de Philadelphie.

48 prélats et quelque 500 prêtres composeront la délégation officielle du clergé catholique canadien au 41ième Congrès Eucharistique International de Philadelphie, du 1er au 8 août prochain. C'est un prêtre sulpicien de l'Eglise Notre-Dame de Montréal, M. Raoul Gagnon, qui conduira la délégation nationale où les francophones seront représentés de façon imposante par le Cardinal Maurice Roy, archevêque de Québec et primat de l'Eglise canadienne, Monseigneur Paul Grégoire, archevêque de Montréal ainsi que par 200 officiants de la région métropolitaine.

D'après M. R. Gagnon p.s.s., plusieurs milliers de laïques québécois ont déjà fait des arrangements pour assister au congrès. De nombreux groupes de pèlerins ont été formés à travers la province au cours des derniers mois.

La messe principale du Congrès pour les Francophones du samedi 7 août sera présidée par le Cardinal Maurice Roy, archevêque de Québec et c'est l'archevêque de Marseille, France, Monseigneur Roger Etchegaray qui dira l'homélie.

Parmi les artistes francophones canadiens qui prêtent leur concours au Congrès, signalons Aimé Major qui donnera un récital le mercredi 4 août à 20 heures.

C'est la première fois depuis 50 ans que le Congrès a lieu aux Etats-Unis. Le premier du nom avait été organisé à Lille, en France, en 1881. Il avait réuni moins d'un millier de fidèles.

Ceux qui désirent participer au 41ième Congrès peuvent communiquer avec leur agence de voyage ou encore avec "Les pèlerinages à l'étranger" a/s du Père Lionel Montour, o.m.i. au Sanctuaire du Cap de la Madeleine.



**Eberhard's
Chatel
Vienna**

6 RUE STE-LUCIE STE-AGATHE-DES-MONTS
(Tout près du quai des Bateaux Alouettes).

**GOURMET - RESTAURANT
TERRASSE BAR**

- * SPECIALITES VIENNOISES
- * FRUITS DE MER
- * GRILLADES
- * ATMOSPHERE LA PLUS INTIME


Tous les dimanche

TABLE D'HOTE \$6.95 \$4.50 (enf.)

Des hôtes: Eberhard & Finy Rado

TÉL.: 326-1485



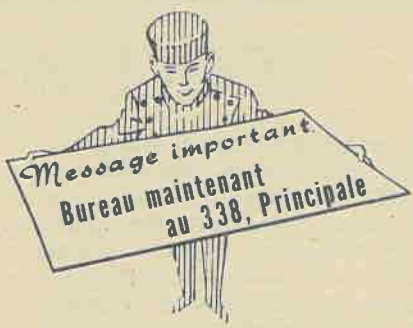


Normand Campbell

NOTAIRE ET CONSEILLER JURIDIQUE


Bureau du lundi au Samedi
de 9 00 à 17.00 heures,
En Soirée:
de 19.00 à 21.00 heures,
Mercredi pas de bureau.

TÉLÉPHONE: (819) 424-2882



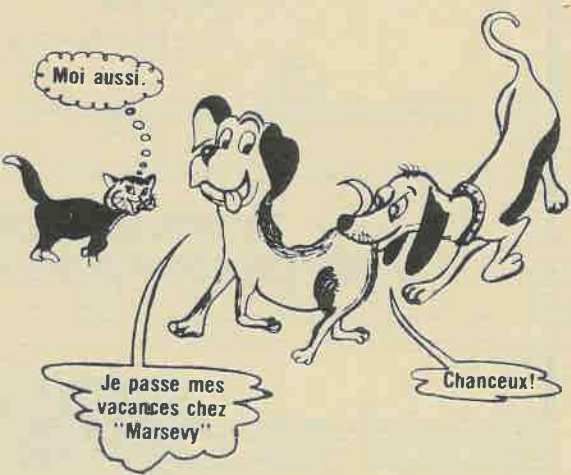
Message important
Bureau maintenant
au 338, Principale

CASE POSTALE 238
ST-DONAT, CTÉ MONTCALM



Chenil Marsevy

**PENSION
CHIENS CHATS**



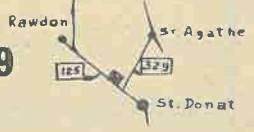
Moi aussi.

Je passe mes vacances chez "Marsevy"

Chanceux!

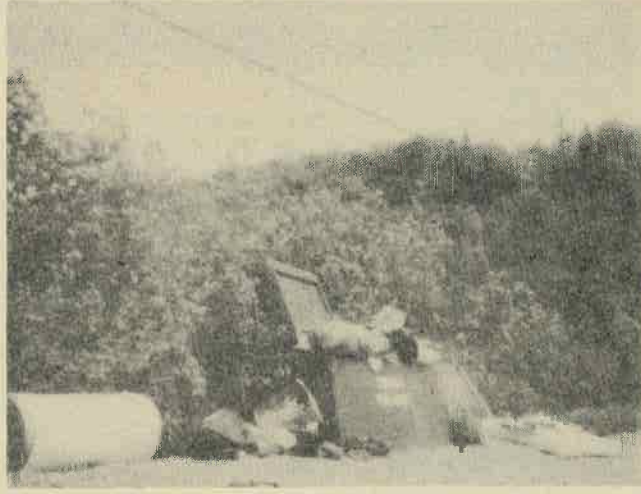
424-5519

Ginette
Rte 125, St-Donat

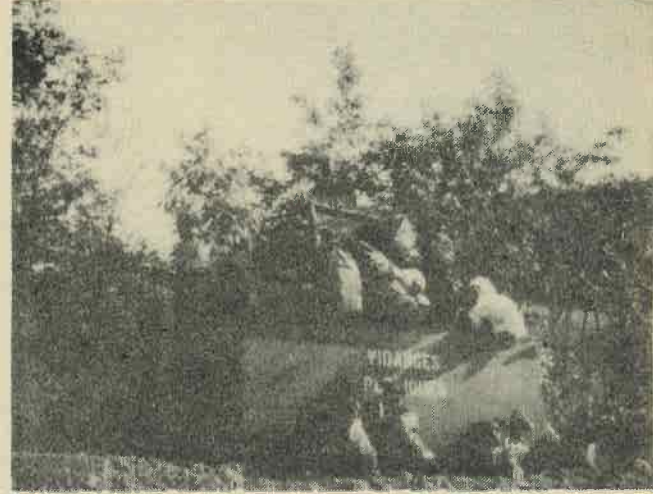




Un résident du Lac Archambault qui empreinte le Chemin Régimbald tous les jours a collaboré avec le Journal ce mois-ci. Depuis 3 semaines il nous apporte fidèlement des photos de la "Boîte des Vidanges Publiques" le lundi matin...



Les citoyens de ce chemin se conforment très bien au règlement préférant utiliser cette boîte plutôt que de laisser leur sac en plastique sur le bord du chemin à l'entrée de leur chalet... Mais... Savez-vous que les vidangeurs ne passent au Chemin Régimbald que le mercredi...



Quel beau spectacle pour les visiteurs qui aiment "faire le tour du Lac Archambault"... Avec un petit effort... les boîtes de "Vidanges Publiques" ne pourraient-elles pas être vidées plus souvent?

REGLEMENT # 87

Art. - 1 - L'occupant ou les occupants de maisons ou de bâtisses dans cette municipalité sont, requis de tenir les cours et dépendances y attachées en bon état de propreté, sans ordures, vidanges, ou substances putrides, et d'amasser les dites substances dans des barils, boîtes ou réceptacles, et de placer tels contenants, aux jours et heures ci-après déterminés, sur le bord de la rue, en face de tels maison ou bâtiments, pour être pris et transportés ou vidés de leur contenu, par les vidangeurs de la corporation ou engagés par elle.

Art. 3 - L'enlèvement des vidanges se fera deux fois par semaine du 24 juin au 6 septembre et une fois par semaine le reste de l'année

Art. 5- Le jour déterminé pour l'en-

lèvement des vidanges, tout propriétaires, locataire ou occupant de maison d'habitation, d'un logement d'un établissement, d'un commerce sont tout autre établissement, devra placer les réceptacles à vidanges dans un endroit convenable et d'accès facile près du chemin avant 7 heures de l'avant-midi.

Art. 6 - Tout occupant de maison ou d'établissement devra déposer les ordures ménagères et les cendres provenant de la maison ou de l'établissement qu'il habite ou qu'il occupe, dans des réceptacles portatifs d'une capacité de pas plus de 2 minots chacun. Les cendres devront être déposées dans un réceptacle métallique et séparément des déchets ménagers.

Art. 7 - Les réceptacles mention-

nés plus haut doivent être en métal ou en substance plastique ou substance du même genre résistant aux acides. Ces réceptacles seront munis de poignées, et d'un couvercle, de manière à contenir les vidanges et les cendres à l'abri de l'eau, des pluies et des neiges. Le poids total de chacun ne doit pas dépasser 80 livres.

Art. 8 - Les papiers, vieux journaux, magazines, revues pourront être enlevés sans qu'ils soient dans les réceptacles à vidanges, pourvu qu'ils soient roulés en paquets de pas plus de 50 livres chacun et attachés solidement.

Art. 9 - Il est défendu de déposer un ou des réceptacles dans la rue, avant 8 heures du soir du jour précédant celui fixé pour l'enlèvement des vidanges.

Les réceptacles doivent être enlevés des rues par les personnes qui

les y auront déposés, dans un délai de 3 heures après que les vidangeurs seront passés pour faire la cueillette des vidanges, lors même que les réceptacles n'auraient pas été vidés.

A défaut par les vidangeurs de passer pour faire la cueillette des vidanges, les réceptacles devront aussi être enlevés.

Art. 14 - Toute personne contrevenant à quelqu'une des dispositions du présent règlement encourra une amende n'excédant pas \$20. avec en plus les frais et à défaut du paiement dans les 15 jours après le prononcé du jugement de la dite amende et des frais, à un emprisonnement ne devant pas excéder un mois. Cet emprisonnement cessera dès que l'amende et les frais auront été payés.

Ces règlements fut adopté à la séance du 17 février 1969.



Hubert Côté
Ste-Agathe-des-Monts

on est 6 millions
de presque parents,



faut se parler.

BRASSÉE AU QUÉBEC PAR LA BRASSERIE **Labatt** LIMITÉE—Y'A RIEN QUI LABATT

où chasser et pêcher



**13 LACS POUR LA PECHE
A LA TRUITE MOUCHETEE
DONT 2 A LA MOUCHE SEULEMENT**



**BIENVENUE AUX
AMATEURS DE
PLEIN AIR**

"Le ciel est à vous" Chasse à l'ours, orignal, perdrix.

Territoire sous bail, situé dans la région de Parent, renommé pour ses belles prises, accessible par avion seulement.



Appelez-nous pour organiser votre voyage nolisé en Beaver-Cessna, ou venez découvrir nos belles Laurentides, dans une randonnée d'environ 20 minutes à bord de nos avions.

•Départ - Ste-Agathe St-Donat Montréal

PECHE
\$10.00 par jour, par personne du lundi au jeudi inclus.
\$20.00 par jour, par personne du vendredi au dimanche inclus.
ENFANTS: Moins de 6 ans gratuit
6 ans à 14 ans inclus: demi tarif plus frais de transport par avion.

5 camps entièrement équipés — Poêle, réfrigérateur, éclairage au gaz propane. Literie complète — embarcations sécuritaires.
Guide non obligatoire



AIR ST-AGATHE

Sortie 52 autoroute des Laurentides à 45 minutes de Montréal
C.P. 132, Ste-Agathe des Monts (819) 326-1365
BASE LAC DES SABLES près CAMPING MUNICIPAL

SI VOUS VOULEZ BOIRE

C'est votre affaire

**SI VOUS VOULEZ ARRETER
DE BOIRE**

C'est notre affaire.

**"Venez nous rencontrer tous les
samedis soirs à 9 heures,
à l'Hôtel de Ville de Saint-Donat".**



AFEAS

La saison régulière de l'AFEAS s'est terminée dans la gaieté par un excellent souper au Restaurant Rendez-vous.

C'est la meilleure récompense que le cercle pouvait offrir à ses membres; vous serez toutes de mon avis en disant que une "maman" "se faire servir" c'est agréable.

Une partie récréative dès plus amusantes suivie ce délicieux souper. Le monologue d'Irène Rivest interprété avec verve et humour; un sketch imitant "Les Tannants" d'Irène Monette, Françoise Lambert et Diane Villeneuve; des chansons à répondre, des jeux se sont succédés sous l'habile direction des hôtes Aline Daigneault et Nicole Mailloux.

Un mot de remerciement fut adressé à Mariette Dupuis, présidente sortante et à l'exécutif qui durant toute cette année a travaillé au bon fonctionnement du mouvement.

Nous nous sommes quittés jusqu'à l'automne prochain où nous reprendront les activités. Bonne vacances,

Compte-rendu,
Lucille Paquette.

Pour vous rafraîchir la mémoire

PROMESSES

ELECTORALES...

L'équipe Charbonneau est fière de ses réalisations.

ARENA: Le conseil municipal est conscient qu'il est nécessaire de consacrer un plancher pour l'arena municipale. Des démarches ont été entreprises afin que l'on aménage un plancher de bois le plus tôt possible. (15 octobre 1975).

PROJETS P.I.L.: Le conseil municipal a présenté un projet dans le cadre du programme des Initiatives Locales. On estime le coût de ce projet à \$50,000. ce qui permettra à douze personnes de travailler au cours de l'hiver dans le nettoyage des abords des routes, pour la pose de numéros civiques. Les associations de lacs recevront leur quote-part au prorata de leurs besoins.

(15 octobre 1975).

EGOUTS: Les deux premières étapes dans la construction de l'usine de traitement sont terminées. Actuellement l'usine élimine environ 85% des déchets. La troisième étape consistera en l'installation d'un système de gicleurs. Grâce au Ministre des Affaires Municipales, le Dr. Victor Goodbloom, la population en général profite d'un système efficace de traitement des eaux usées. (15 octobre 1975).



"Ils étaient si mignons ... il y a 15 ans"

Boutique d'artisanat

"De mes mains"

Ouverte tous les jours

340, Principale
Saint-Donat

Micheline Campbell
Prop.

Tél.: 424-2391

Surveillez notre concours

Recréez

Donatien le Suisse



Tél.: Ste-Agathe
326-3887-8

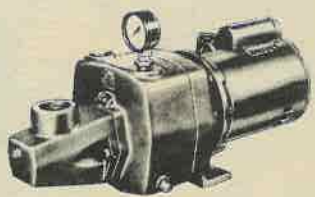
R. Fournel Inc.

Représentant à St-Donat :
Jean-Marie Guénette,
Tél.: 424-2711

250, rue Principale,
Ste-Agathe-des-Monts,
P.Q.

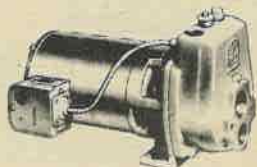
320, Ave. du Lac, St-Donat
Comté Montcalm

Tél.: 424-2185



Centre de la pompe à eau

VENTE — INSTALLATION — REPARATION



A. AYOTTE - RÉ.S.: 424-3298

D. GILBERT - RÉ.S.: 424-2141

229-5773 - Bur.
229-5537 - Rés.

MICHEL LEMONDE, C.A.

Comptable agréé - Chartered accountant

916, boul. Ste-Adèle
C.P. 1256 - STE-ADÈLE

Ste-Adèle 229-5773

819-424-2363

Dr. Pierre Villeneuve O.D.

OPTOMETRISTE — OPTOMETRIST

444 PRINCIPALE
CASE POSTALE 273

ST-DONAT P.QUE
JOT 200

TEL.: 819-424-2492

Jacques Charette Enr.

TRANSPORT SABLE & GRAVIER

ST-DONAT,
JOT 200

622 ST-FRANCOIS C.P. 231



Tél.: (819) 424-2311

Assurances Georges Forget Inc.

Vie & Générales

327 rue Principale C.P. 128
St-Donat Cté Montcalm, P.Q.

EES

ENTREPRISES
ELECTRIQUES
ST-DONAT INC

ENTREPRENEUR ELECTRICIEN

paul duplessis, 819-424-2648
c.p. 339 st donat co montcalm

POTINS

C'est grâce à l'initiative de M. Richard Poirier que la Course de Canot aura lieu cette année à St-Donat. Avec la collaboration de René Collin, grand canotier... devant l'Éternel, secondé de Robert Ladouceur, Gilbert Bérubé, Normand Campbell, Marie-Marthe et Zéphirin Aubin que nous auront cette course cette année... Ne manquez pas cet événement et venez nombreux soutenir vos canotiers.

Après 18 ans de service comme "facteur" de la malle rurale M. Charly Chalifoux est remplacé par M. Picard. M. Chalifoux remercie sincèrement un couple très gentil qui lui a offert \$10.00 pour services rendus.

Les cartes de membres pour la prochaine saison de moto-neige sont déjà en vente au prix de \$20. (individuelle) et de \$30. (familiale). Un bon conseil... Payez maintenant... car si vous êtes "attrapé" dans les sentiers l'hiver prochain sans avoir acquitté votre dû... il vous en coûtera \$25... Votre carte \$20. plus \$5. d'amende. Ce \$5. ira au patrouilleur comme compensation pour son travail plus ou moins intéressant... Cette nouvelle directive n'est pas un caprice de votre club... Tous les clubs vont en faire autant.

Toutes les municipalités du Nord ont fêté la SAINT-JEAN...! A Saint-Donat les rues sont restées muettes... Serait-ce que notre Conseil est trop occupé avec les égoûts ou tout simplement apathique...?

Il y a un bon pêcheur qui n'a pas digéré le tour pendable qu'il s'est fait jouer un certain lundi soir au Lac Tellier. Sous le regard d'un sergent d'un BOB, d'un Fernand et de plusieurs autres C.L. s'est fait fouiller par les gardes-pêches à sa sortie du lac... ils le trouvaient... un peu trop gras...

Prière d'avertir RAYMOND LEVESQUE, le chansonnier "Qui se cherche un barrage", que celui du Lac Ouareau serait tout désigné...

"Même à un maringouin" on ne lui donne pas une claque dans le dos, avant qu'il n'ait commencé à faire son travail".

L'été avec l'époque des vacances nous avons le plaisir de recevoir au bureau du journal plusieurs abonnés qui viennent nous saluer. Du Connecticut, M. et Mme Scully; de Magog, Georges Saint-Amour, de Boston, Emilien St-Amour, de St-Jérôme, Mme M. Paul Pilon.

Félicitations à Mme Alban Lavigne de Saint-Donat qui fut élue conseillère au Conseil de l'Age d'Or de la région des Laurentides.

La panne d'électricité du 11 juin a eu son bon côté... elle a permis à plusieurs commerçants de St-Donat de "dépanner" André Therrien en remisant dans leurs réfrigérateurs... qui marchaient, sa marchandise périssable. Même des congélateurs de particuliers lui furent offerts. C'est épatant de la coopération pareille... La mauvaise volonté de quelques syndiqués fanatiques a permis à d'autres personnes de mettre leur générosité de l'avant... Le civisme, c'est une foule de petite chose...!

Vous avez vu le PROGRAMME SOUVENIR DU FESTIVAL DES 3 LACS, de la Fabrique N.D. de la Garde... La participation des marchands des professionnels de tout Saint-Donat est fantastique... Ce programme souvenir, conservez-le... c'est le meilleur guide pour l'achat chez nous... que vous devez d'encourager.

Vous avez besoin d'un "muffler" pour votre auto... Surveillez donc la rue Principale à l'entrée du village. Vous en trouverez certainement un en bordure du chemin.

Le mécontentement est très grand parmi les marchands, les passants et les visiteurs. Tous blâment la municipalité de son manque incontesté de prévoyance. Il est inconcevable de ne pas avoir une route carrossable à l'entrée de Saint-Donat pour les deux plus gros mois de l'année.

Il est impossible d'organiser les Cours d'anglais faute d'étudiants... nous devons remercier Mme Marcel Pagé de Floride qui s'était offerte pour donner ces cours...

FESTIVAL DES 3 LACS

du 26 juillet au 1er août 1976

à la Chapelle N.D. de la Garde au Lac Croche

C'est un rendez-vous qu'il ne faut pas manquer
Des activités pour tous, jeunes et vieux
Des activités pour tous les goûts

Des activités à l'intérieur et à l'extérieur.
ON FÊTE, ON DANSE, ON S'AMUSE, ON PARTICIPE.

PROGRAMME du FESTIVAL - 76

26 juillet 10.00 a.m. "Olympiades" pour enfants

27 juillet 10.00 a.m. Concours de Pêche sur 3 lacs pour enfants

28 juillet 8.00 p.m. Couronnement de la Reine du "FESTIVAL DES 3 LACS"
Danse - Buffet
Permis de la R.A.Q.

29 juillet 5.30 p.m. Souper Fèves au lard
Soirée Canadienne avec
danse Permis de la R.A.Q.

30 juillet 7.00 p.m. Remise des médailles
8.00 p.m. Ouverture du Bazar

31 juillet 2.00 p.m. Bazar
7.30 p.m. Messe en plein air
8.00 p.m. Bazar

1er août 11.00 a.m. Messe en plein air
- Bazar
- Grand tirage



Qui osera soutenir que notre "petit curé" n'est pas dans le vent... A Noël il recevait même le Père Noël dans sa chapelle avant la messe...

immeubles
LUMI inc.
courtiers

Nous nous spécialisons

dans la région.



Lac Sylvère, chalet 3 c. à c. Salon, cuisine, salle à dîner, Cave. Terrain paysagé de 170 X 246.



Lac Lafrenière: Terrain 6,500 p.c. Maison 4 saisons, salon, cuisine, 2 chambres, système de chauffage. Belle occasion.

**TERRAINS
A VENDRE**

A votre service

Lucille et Guy Paquette

**1069, Principale Saint-Donat
Tél.: 424-2119 424-5901 (rés.)**

auberge
de la
CORNICHE

au PIANO-BAR

Jacques Labonté



en vedette

tous les soirs

du mercredi au dimanche

Tél.: 424-2714

CINEMA JANO St-Donat

présente son programme de juillet

Le Mardi et Jeudi...
Vendredi, Samedi et Dimanche à 8 hres P.M.
Tél.: 424-2464 soir: 424-2167

Vous êtes de N.Y. On vous envoie en France pour démanteler un réseau de drogue, mais vous ne parlez pas français les flics vous détestent les vôtres vous ont monté un bateau!

14 ANS

VEN. - Sam. - Dim.
9-10-11 Juillet

21ème Film
"Fric Frac
rue des diams"

GENE HACKMAN dans
LA FILIERE FRANCAISE N°2
VERSION FRANCAISE DE FRENCH CONNECTION II
un film de John Frankenheimer

IL A 48 HEURES POUR ASSASSINER LE PARRAIN!

Un film d'une tension insupportable. Si j'avais le choix entre le "Parrain" et "Tony le Sicilien", je choisira sans hésitation Alain Delon le sinistre sicilien. - Miami News

14 ANS

TONY LE SICILIEN
avec RICHARD CONTE, ROGER HANIN, CARLA GRAVINA un film de DUCIO TESSARI

V.F. DE NO WAY OUT

ALAIN DELON

Ven.-Sam.-Dim.
16-17-18 Juillet

21ème Film "Adieu Poulet"

Ven.-Sam.-Dim.
23-24-25 Juillet

18 ANS adultes

Ce film a été inspiré par des faits réels et authentiques

CAMPUS D'AMOUR POUR CHIENS JAUNES
EN COULEUR

2^e FILM

MAIS... QU'AVEZ-VOUS FAIT A SOLANGE?
EN COULEUR

avec FABIO TESTI, CHRISTINE GALBO, JOACHIM FUCHSBERGER, KARIN BALE

scénario de ENNIO MORRICONE

PIERRE RICHARD
JANE BIRKIN

CLAUDE ZIDI

LA COURSE A L'ECHALOTE

Mardi et Jeudi
27-29 Juillet
21ème Film
"Alleluia défi l'Ouest"

LE MONSTRE EST VIVANT!

AVERTISSEMENT
La commission de contrôle doit appeler l'attention sur le caractère épouvantable de certaines scènes du film qui peut les rendre traumatisées, même pour un public adulte sensible.

Ven.-Sam.-Dim.
30-31-1er Août
21ème Film
"Le voleur de train"

PETITES ANNONCES

424-2610

BATEAU INBOARD-OUTBOARD "Marquis" 18 pi. Valeur de \$9,300 pour \$5,000. Tél.: 424-5354 (fin de semaine) ou 744-5912 après 7 hres (Montréal).

Moto HONDA 400 (1975) Super-Sport. Bonétat. Tél.: 424-2055.

Moteur EVENRUDE 9 1/2 HP "Sport Twin" comme neuf - \$450. Tél 488-2764 (Montréal)

1 divan en pin, fait à la main, 1 Plaque pour cuire (4 ronds) avec four encastré, 1 set de cuisine en pin (fait à la main) avec 4 ou 6 chaises comme désiré. 424-2022. s'adresser Mme C. Chalifoux.

Moteur 31/2 HP. CHRYSLER. en bonne condition. Tél.: 424-2162.

JEUNES CHIOTS Doberman de parents très doux. \$50.00 Tél.: 424-2764.

Gardiennage demandé pour les fins de semaine Référence. Tél.: 424-5758.

Gros poêle à gas, automatique \$75.00, 3 fournaises Coleman \$35 et \$25. - 2 planches de plongeoir (8 pieds) \$50. ch. - 2 sets de salon, un rouille et un vert. \$50. 3 bureaux antiques \$100 et \$125. - 3 portes à panneaux, antiques. \$40. ch. 1 meuble antique \$45.

1 bicyclette pour dame CCM \$25. - 1 Huche à pain, antique \$60.00 - TV noir et blanc 23" FLEETWOOD avec meuble en noyer \$75.00 Phono Stéréo AM/FM, gros meuble en noyer \$125.00. Information: Tél.: 424-5446.

Mot de 6 lettres

Les Jeux Olympiques

P	E	N	T	A	T	H	L	O	N	C	H
L	L	A	B	D	N	A	H	A	H	L	A
E	L	U	T	T	E	J	U	D	O	L	L
M	A	I	R	E	E	O	N	A	C	A	T
S	B	A	N	O	R	I	V	A	K	B	E
I	T	R	N	B	R	O	N	Z	E	Y	R
T	O	G	N	I	T	H	C	A	Y	E	O
E	O	E	T	E	L	L	I	U	J	L	P
L	F	N	A	S	T	A	D	E	D	L	H
H	A	T	E	M	I	R	C	S	E	O	I
T	I	R	A	L	A	R	C	O	R	V	L
A	G	Y	M	N	A	S	T	I	Q	U	E

TOUS ENSEMBLE
NETTOYONS
PEINTURONS



REPARONS



EMBÉLLISSONS



et...

NOTRE VILLAGE SERA BEAU et ACCUEILLANT...!

- ARGENT
- ATHLETISME
- AVIRON
- BRONZE
- CANOE
- ESCRIME
- FOOTBALL
- GYMNASTIQUE
- HALTEROPHILE
- HANDBALL
- HOCKEY
- JUDO
- JUILLET
- LUTTE
- MAIRE
- UR
- PENTATHLON
- STADE
- TIR A L'ARC
- VOLLEY BALL
- YACHTING

Bernard Herron

COUPON D'ABONNEMENT

AU JOURNAL "ALTITUDE 1350"

"Votre journal au service des Donatients". Je désire m'abonner au Journal "Altitude 1350" de St-Donat.

Nom

Adresse

Tél.

Chèque ou mandat de poste \$3.00 pour 1 a. (Journal mensuel).
Adressé à: "Altitude 1350"

C.P. 1350 - tél.: 424-2610, St-Donat, Cté Montcalm, Qué.

En spécial durant le mois de Juillet
Chambre à coucher de style Colonial – Canadien
Ainsi que lit capitaine plus bureau
pour chambre d'enfants.



“Livraison gratuite – Service après vente”
ameublements Barbeau & Garceau inc.

Vous offre un choix complet de meubles et d'appareils
électro-ménagers disposés en salle de montre sur 2 étages.
“Venez, on va vous montrer ça”