

ST-DONAT *Pays de Rêves*

ALTITUDE



Vol. 4 No. 9

AOÛT 1976

25¢

Leclerc Marine Enrg.

Vente · Service · Entreposage
424-2345 424-2354
795 PRINCIPALE - ST-DONAT, P.Q.

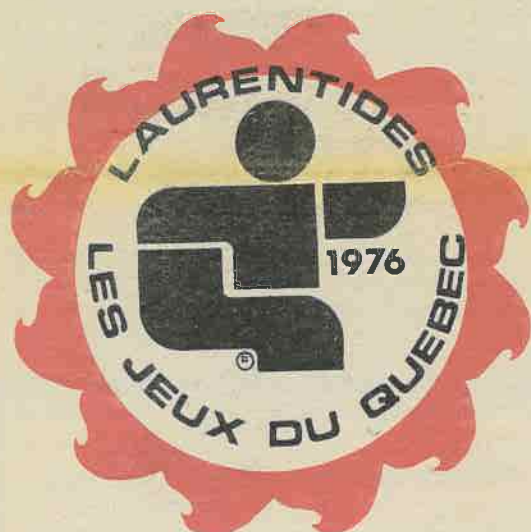
MERCURY Hors-bord et Semi-hors-bord
BATEAUX STARCRAFT - THUNDERCRAFT
GLASTRON - PETERBOROUGH

De la visite de choix au Camp
Robinson au Lac de la Montagne
Noire à Saint-Donat

**Nadia et Théodora
de Roumanie**

Page 10

CLUB DE VOILE LAC OUAREAU
SERA L'HOTE



21 et 22 août 1976
Pour les compétitions de voile



A Saint-Donat, la flamme Olympique a brûlé durant toute la durée des JEUX OLYMPIQUES DE MONTREAL, devant le bureau de la Compagnie GASBEC, dont le représentant est M. Guy L'Espérance. Belle manifestation d'esprit olympique.

**COURSE DE CANOTS
CHASSE ET PECHE**

8 août 1976
SAINT-DONAT
\$800.00 en bourse

LOCALE
PROVINCIALE



Départ: 14.00 heures LAC LAJOIE (Parc Mont-Tremblant)

Arrivée: Hôtel "MANOIR DES LAURENTIDES"

Distribution des trophées:

19.00 hres au Manoir des Laurentides

Inscription: \$10.00 par canot

Lieu de l'inscription: M. René Collin 327 rue du Collège
St-Donat Tél: 424-2455

BIENVENUE A TOUS

"LA GRANDE CHAMPETRE No II"

SAMEDI, LE 28 AOÛT 1976, à 19.00 HEURES

AU CHALET DE SKI DU MONT-GARCEAU

Au cas de pluie — 600 places intérieures

ASSOCIATION DES PROPRIETAIRES DU LAC ARCHAMBAULT

- EPLUCHETTE DE BLÉ-D'INDE
- ORCHESTRE DE 40 MUSICIENS

1 BILLET \$5.00



ameublements
Barbeau & Garceau enr.

Voir page 20



Cher lecteur,
J'ai cru bon d'adopter la politique du silence en n'écrivant pas d'éditorial ce mois-ci, trop de questions épineuses sont soulevées présentement dans notre municipalité.

Ne voulant pas que l'éditorial sème davantage la confusion, je n'écris pas. Les explications réelles et claires porteraient les uns à se croire sans tâche et les autres possédant la vérité. Je répète toutefois que les pages du journal demeurent à la disposition de tous, pour émettre leurs opinions, qu'elles soient agréables ou non à publier en autant que les articles seront signés à la main.

Je vous laisse le loisir de lire attentivement le journal sans que mon grain de sel avienne assaisonner ce menu estival.

Bonne fin de vacances.

Guy Paquette.

CENTRAL TAXI

424-2434

Il devient de plus en plus difficile de garder un SERVICE ADEQUAT et ce dans tous les domaines. Aussi nous suggérons fortement aux gens de prévoir à l'avance et de réserver pour être certain d'obtenir un taxi à l'heure voulue. Naturellement, il n'est pas toujours possible de prévoir à l'avance; mais il reste quand même ceux qui réserveront que ce soit 15 minutes, une demi-heure, une heure à l'avance s'assureront, par le fait même, un meilleur service. Ceci dans le but d'améliorer le service de taxi et d'éviter de faire attendre les gens.

La direction: CENTRAL TAXI

A l'avenir, le numéro des TAXIS "CENTRAL" est 424-2434 (l'ancien numéro 424-2442 est maintenant réservé pour AMBULANCE seulement)

POTINS

Noël en Juillet à l'Hôtel du Lac Croche s'est déroulé à la manière des anciens... à la chandelle! Malgré la panne d'électricité, tout le monde s'est bien amusé.

- o - o - o -

Au dire de plusieurs... c'est Viviane qui est reconnue comme la plus belle "Waitress" du Manoir des Laurentides.

- o - o - o -

Vous avez vu les beaux chandails offerts à la Boutique DE MES MAINS sur la rue Principale... Donatien, le Suisse est tout heureux de cette initiative. Quelle belle idée pour un cadeau-souvenir de Saint-Donat! Quelle belle idée pour promouvoir la publicité de notre ville!

- o - o - o -

Une abonnée nous tient responsable de l'inertie des gens. Pour elle la moto (devise du Journal "St-Donat; pays de rêves." porte les gens à dormir... plutôt que de les secouer...

- o - o - o -

CONFERENCE SAMEDI 21 AOUT.

Donnée par Monique Robillard du Service de Protection de l'Environnement à St-Donat.

Montage audio-visuel sur la protection de nos lacs. Venez nombreux. Renseignements pour l'heure et l'endroit: 424-2610 ou 424-5495.

Association du Lac Baribeau.

Eh! les jeunes... trouvez-vous un grand frère ou un "mon oncle" pour vous commanditer pour le SKI-O-THON du 9 août au Manoir des Laurentides.

- o - o - o -

Dans le journal de juillet nous avons baptisé le facteur rural du nom de M. Picard... Nous tenons à vous informer qu'il s'agit de M. Jacques Girard de Notre-Dame de la Merci résident au Lac Ouareau... Nous espérons M. Girard que cette erreur ne vous a pas causé trop de problèmes et que votre nouveau travail vous est agréable.

- o - o - o -

Madame André Ducharme, née Michelle Lafaille nouvellement mariée part pour séjour d'un an en Angleterre.

- o - o - o -

Suzanne Séguin de l'Auberge les 4 Vents a reçu dernièrement son baccalauréat en orthopédie... Félicitations.

- o - o - o -

Moi, citoyen de St-Donat, je relève le défi à M. Le Bacquet de Quintal Bacquet fit un jour de froidure Un ragoût de boulettes savoureux. Guy le Grand Chef eu de la peine, c'est sûr. Mais, moi, je vous le dis le mien sera plus heureux.

Je relève le défi à quiconque en a envie, Cannelle, clou, sel et poivre seront de la partie Porc frais, sauce, patates seront réunis, Attention mes amis, pas de tricheries.

Cordon Bleu

Attendez les aveux.

S.V.P.: réponse Journal Altitude 1350.

- o - o - o -



DECCS

Monsieur Tom Pool, né à Sainte-Sophie, est décédé le 26 juillet 1976 à l'âge de 74 ans. Un des pionniers de Saint-Donat depuis 1921, il a travaillé tour à tour dans le "coin" pour la "Consol", pour Armand Provost et Marcel Ayotte. Il est un des bienfaiteurs de l'Aéroport. Il laisse dans le deuil, son épouse Juliette Courcelles, du Lac des Ecorces, deux enfants Judes et Margaret; et trois soeurs Gladys, Marjorie et Ruby. Nous présentons nos condoléances à cette famille.

M. Florian Marceau est décédé à l'âge de 42 ans, accidentellement

Nous apprenons le décès de M. Florian Marceau, propriétaire du Lac Croche, à la suite d'un accident de travail survenu le 7 juin 1976. Outre son épouse Denise, il laisse 2 enfants Stéphane et Claudine. Il était le fils de Madame et Monsieur Albert Marceau du Lac Croche, famille connue de tous. Sincères condoléances.

Le 29 juillet 1976



à Saint-Donat.

Il n'y eut pas de Fête...!

Le retrait des pays d'Afrique aux Jeux OLYMPIQUES de Montréal nous a privé du plaisir de recevoir chez nous des jeunes de la Nouvelle Guinée et du Nigéria, tel que l'avait décidé le comité organisateur du Camp International de la Jeunesse cantonné au Parc Lafontaine à Montréal.

- o - o - o -

Avez-vous noté que le concours RECREEZ DONATIEN est prolongé jusqu'au mois de novembre, à cause du surplus de travail des gens de Saint-Donat durant la période des grandes vacances. Vous aurez donc la chance de participer... Une prime de \$10.00 est attaché aux cinq premières inscriptions.

- o - o - o -

Madame Isabelle Marion sera déléguée au Congrès International des FILLES D'ISABELLE en septembre prochain à Denver, dans l'état du Colorado.

- o - o - o -

Pour le Bazar du Festival des 3 lacs les magasins Lachapelle Limitée et J. Pierre Garceau ont prêté gratuitement des panneaux de bois pour les tables et kiosques... Ca, c'est de la collaboration.

- o - o - o -

IL VOUS reste encore quelques bons mardis pour jouer au bingo au sous-sol de l'église. Ne les manquez pas!

- o - o - o -

Les esprits sont échauffés. Tout le monde perd patience... Monsieur le maire, Monsieur le secrétaire... qui sera le prochain?

- o - o - o -

Notre "BON PAYEUR DE TAXE" semble prendre de bonnes vacances ce mois-ci. Vous ne perdez rien pour attendre!

- o - o - o -

L'équipe de menuisiers Claudes Houle et Denis Simard mériterait une médaille d'or pour leur travail consciencieux d'après les dires d'un maçon de grande expérience.

- o - o - o -

Vous ne rêvez pas, la Route 329 est à recevoir une "couche" nette d'asphalte.

- o - o - o -

AVIS SPECIAL

Re: La grippe "porcine"

Rien ne sert d'appeler le médecin ou la pharmacie pour obtenir un vaccin contre la grippe dite "porcine". Le distributeur officiel et le ministère des Affaires Sociales les distribueront en temps et lieu.

Autres détails au mois de septembre.

Réjean Gaudet.

Dr Jacques Simard.

REMERCIEMENTS



Madame Marie-Ange Labarre et ses enfants remercient sincèrement tous ceux qui leur ont témoigné leur sympathie lors du décès de Monsieur Maurice Labarre survenu le 29 juin 1976, soit par leur visite au salon, par l'offrande de messe et de fleurs et assistance aux funérailles.

ALTITUDE

" 1350 "

C.P. 1350, ST-DONAT

Tél: 424-2610

Cité. MONTCALM, QUE.

TEL. Rés. 424-5901

Président et Directeur de la publicité: Guy Paquette.

Secrétaire: Lucille Paquette DEPOT LEGAL - Bibliothèque Nationale

Imprimeur: Imprimerie Léonard Inc. - St-Jovite

COURRIER DE DEUXIEME CLASSE
Enregistrement No 3099

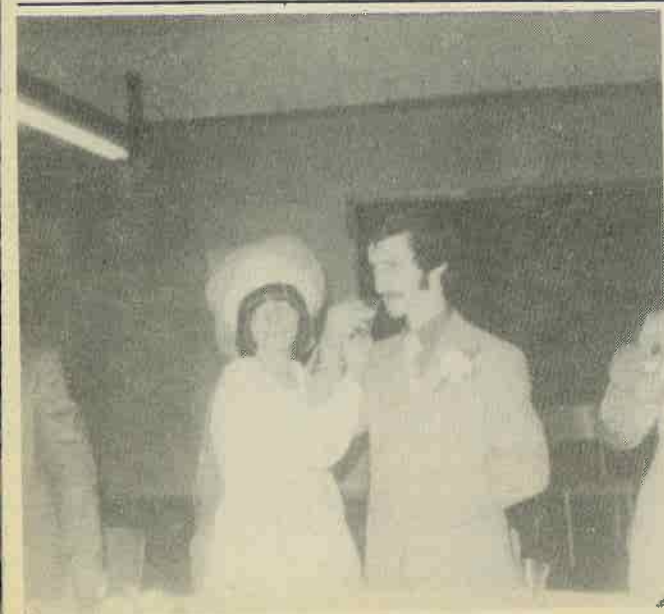
Abonnement \$3.00 par année.



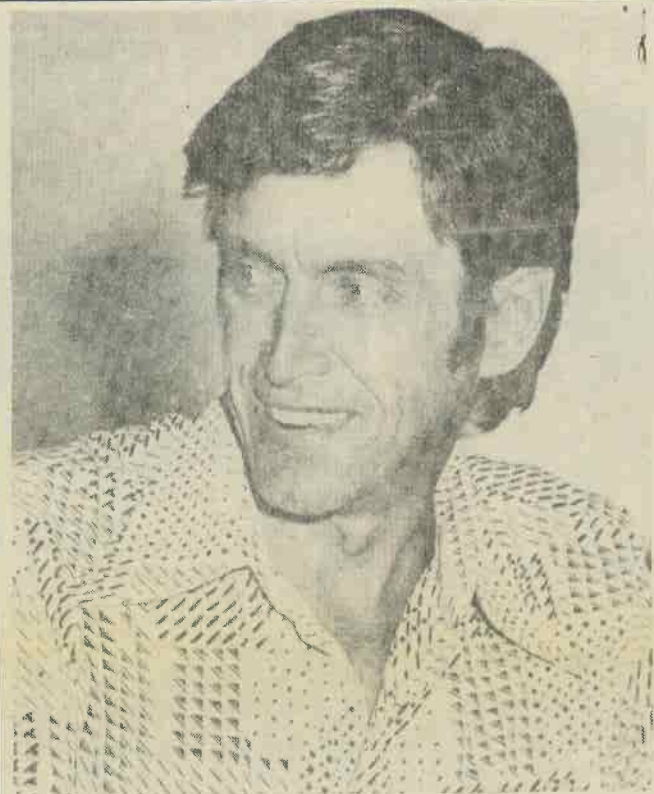
Nous avons eu le plaisir de rencontrer à l'Hôtel Manoir des Laurentides quelques membres de l'équipe japonaise de judo en vacances avant le début des compétitions aux JEUX OLYMPIQUES de Montréal.
L'équipe canadienne de judo a également séjourné au Manoir des Laurentides.
Les noms de ces athlètes... demandez-les à Marcel Gauthier... il les a... Mais écrits en japonais...!



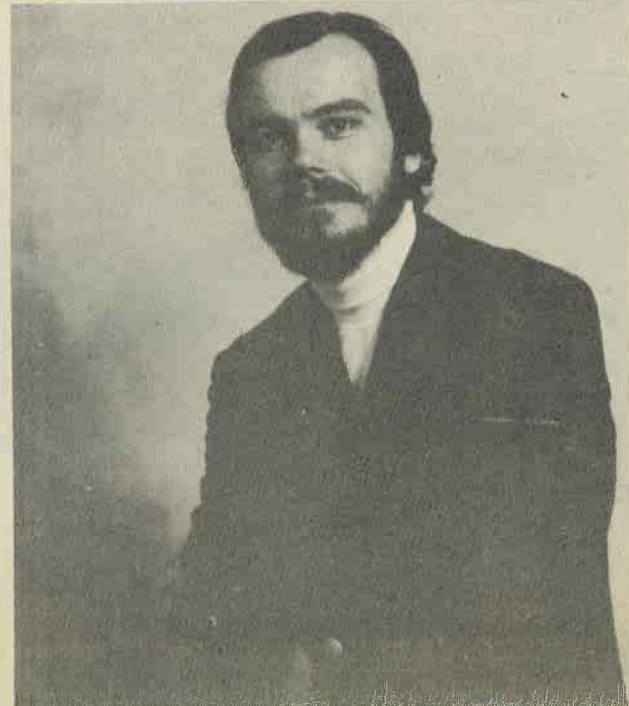
Enterrement de vie de garçon à la mode de chez-nous.



M. et Mme Richard Lemire se sont épousés, samedi le 26 juin 1976 à l'Eglise de St-Donat. Madame Richard Lemire (Michèle) est la fille de M. et Madame Edgar Aumont de St-Donat et M. Richard Lemire est le fils de M. et Madame Georges Lemire de Montréal.



Le Dr Carroll Laurin était le directeur de la Santé aux Jeux de Montréal et membre de la Commission médicale du CIO. Le Dr Carroll Laurin est propriétaire d'un chalet dans Saint-Donat.



M. François Lafaille reçut son baccalauréat en psychologie de l'Université d'Ottawa, il est le fils de M. et Madame Eugène Lafaille de St-Donat.

Une nouvelle compagnie

Des gens de métiers travaillant depuis longtemps à leur propre compte viennent de s'unir et de former une nouvelle compagnie qui portera le nom de "LES CONSTRUCTEURS DONATIENS INC."

En effet, messieurs Claude Lafond, Gilles Villeneuve et Lauréat Pineault, menuisiers et Fernand Lavoie, briqueteur-maçon ont décidé de devenir "contracteurs-généralistes".

Pour tous ceux qui désirent faire construire, nous sommes heureux de vous informer que vous trouverez chez "LES CONSTRUCTEURS DONATIENS INC." toute une équipe qualifiée qui s'occupera de "monter" en un rien de temps votre maison ou votre chalet de A jusqu'à Z.

Nous leur souhaitons bonne chance.

Travaux terminés à l'Auberge de la Perdrière

La direction de l'Auberge La Perdrière est heureuse d'annoncer que depuis 15 jours tout le nouveau système d'égoût est en place et fonctionne parfaitement.

La direction se veut de remercier messieurs Lauda Garceau et Marcel Gauthier pour leur aide efficace à trouver la "vraie solution" à ce problème.

Au coût de \$30,000. le système comprend 4 compartiments avec système de pompage et champs d'épuration installés selon les normes du ministère de l'environnement.

FAUSSE INTERPRETATION

Un groupe de personnes semblent s'opposer présentement au raccordement des égouts du Camping La Bourgade à ceux de la municipalité.

Il faut préciser que ce ne sont pas les égouts eux-mêmes qui seront raccordés, mais les tuyaux par lesquels passera le surplus d'eau puisque le Camping La Bourgade possède un système adéquat pour la rétention des déchets organiques.

Connaissant ces faits, les personnes opposées à ce projet constateront que cette décision de la municipalité ne fut pas prise à l'aveuglette.

auberge
de la
CORNICHE

Salle à diner

ouverte tous les soirs
de 18.00 à 21.00 heures



Salle
à diner

Où il fait bon s'arrêter durant les vacances

SAINT-DONAT

ROUTE 329

TEL: 1-(819) 424-2714

Assemblée annuelle de l'association des résidents du Lac Ouareau

Le 11 juillet 1976 se tenait l'assemblée annuelle de l'association des résidents du Lac Ouareau et l'élection de l'Exécutif. Plus de 300 personnes ont assisté à cette réunion.

Ci-dessous le compte-rendu de cette assemblée en français

Voir p. 16 - pour texte anglais See p. 16 - for English report

Environ 350 personnes étaient présentes.

MINUTES DE LA DERNIERE ASSEMBLEE:

Les minutes de la dernière assemblée sont lues et acceptées à l'unanimité.

EXPANSION AEROPORT DE ST-DONAT:

M. Bill Mackay fait part à l'assemblée des récents développements quant à l'aéroport de St-Donat. Cet aéroport, qui existe depuis plusieurs années accueillait un nombre limité d'avions privés. Il semble que le conseil municipal de St-Donat, sans consultation avec la population qui habite autour de l'aéroport, ait décidé d'émettre des permis pour permettre à des entreprises d'utiliser cet aéroport à des fins commerciales tels que location

cette proposition, l'a appuyée à l'unanimité.

Une pétition pour s'opposer au projet est circulée et recueille environ 350 signatures.

RAPPORT DE LA PRESIDENTE:

Mme Cailloux fait part à l'assemblée de quelques-unes des démarches entreprises par le conseil depuis la dernière réunion. Une lettre demandant à la municipalité ce qu'elle entendait faire pour régler le problème de la Perrière a été expédiée et aucune réponse n'a été reçue.

L'incorporation de l'association a été complétée. Les objectifs de l'association sont ci-jointes.

Ces objectifs ainsi que la nouvelle charte d'incorporation sont acceptés à l'unanimité par l'assemblée.

possible. Accepté à l'unanimité.

Il est proposé que l'association étudie l'aspect légal de prendre une injonction contre St-Donat pour empêcher l'extension du projet d'égoût. Accepté à l'unanimité.

Il est proposé que l'association fasse des représentations pour que le lac Ouareau soit incorporé au programme des lacs du Ministère de l'environnement.

RELATION AVEC LE CONSEIL MUNICIPAL:

Il est proposé qu'un comité d'action de 10 personnes assiste aux réunions du conseil pour tenir l'association au courant des projets de la municipalité. Accepté à l'unanimité.

Il est proposé que l'association fasse des représentations au conseil municipal pour que les réunions du

rie" principale de St-Donat.

-Attendu qu'il est devenu nécessaire de protéger l'environnement et la qualité de vie à St-Donat.

-Attendu qu'il est nécessaire de protéger les valeurs qui ont motivé notre établissement à St-Donat.

IL EST PROPOSE:

De prendre toutes les mesures nécessaires pour obtenir de la ville de St-Donat qu'elle forme un comité consultatif d'urbanisme et d'environnement comme il en existe dans la majorité des municipalités bien structurées, qui devra nécessairement être consulté concernant tout projet soumis à la municipalité et qui pourrait directement ou indirectement affecter l'urbanisme, l'environnement et la qualité de vie à St-Donat.

Que ce comité soit composé de



d'avions, réparation d'avions et d'hydravions, tours nolisés, école de pilotage, etc... Les travaux de léboisement ont déjà commencé et un hangar a été construit.

-Attendu que la zone affectée par cet aéroport et cet hydroport était une région à vocation strictement touristique.

-Attendu que la présence d'un aéroport et d'y hydroport représente une source de pollution par le bruit importante, puisque la région est entourée de montagnes.

-Attendu que les projets représentent une source de pollution de l'eau additionnelle sur un lac déjà lourdement taxé par le déversement sans traitement complet des égoûts de St-Donat.

-Attendu que la présence d'hydravions présente une menace importante à la sécurité des résidents puisque la rivière et le chenal qui doivent emprunter les hydravions sont très étroits à certains endroits et que cette rivière est constamment utilisée par des canots automobiles et même des bateaux à voile.

-Attendu que cet aéroport est à proximité de plusieurs résidences, dont un camp pour enfants, et que la chute d'un avion risque de mettre en danger la vie de nombreuses personnes.

Il est proposé qu'un comité ad hoc soit formé et que le mandat lui soit confié de s'opposer par tous les moyens possibles au développement de l'aéroport de St-Donat au-delà d'un aéroport récréatif pour l'usage de la population environnante.

L'assemblée, appelée à voter sur

RAPPORT DU TRESORIER:

Le rapport du Trésorier est lu et accepté. Il sera publié dans un prochain bulletin.

RAPPORT DU COMITE DE POLLUTION:

Dr P. Simard fait rapport qu'à la suggestion de M. Le Sauter (Directeur du programme des Lacs Serv. de Prot. de l'Environnement) les analyses bactériologiques ne soient pas effectuées puisqu'elles ne feront que confirmer que le lac est de plus en plus pollué.

Dr P. Simard a rencontré deux des ingénieurs de la firme responsable de la construction de l'usine d'épuration ont confirmé que la première phase de l'usine est complétée mais qu'elle doit subir des ajustements pour fonctionner adéquatement. La troisième phase, l'aspersion pour éliminer les phosphates n'est pas encore commencée à cause du problème de perméabilité du sol. Actuellement l'usine effectue le traitement primaire, la rivière un traitement secondaire et le lac Ouareau un traitement tertiaire.

-Attendu que des subventions gouvernementales ont déjà été versées pour cette usine, il est proposé que le conseil obtienne un rapport sur l'utilisation de cette subvention. Accepté à l'unanimité.

Il est proposé qu'une réunion d'information soit convoquée, où seraient invités le Dr Goldbloom, M. Le Sauter, le conseil municipal de St-Donat, la firme d'ingénieurs responsable du projet, les résidents de St-Donat ainsi que les membres de l'association. Cette réunion devrait être convoquée le plus tôt

conseil aient lieu le vendredi soir plutôt que le lundi. Voté et accepté à l'unanimité.

PROJET AUTOROUTE:

Mme des Trois Maisons informe l'assemblée que les représentants du Ministère de la voirie, lors d'une réunion tenue la semaine précédente, ont de nouveau confirmé que la route serait à deux voies seulement entre le lac Ouareau sud et les limites de St-Donat.

Il est proposé que le député soit contacté pour empêcher que ce projet d'autoroute ne refasse surface. Accepté à l'unanimité.

MOYENS DE PRESSION:

Il est proposé que le conseil d'administration de l'association étudie les moyens de pression suivants:

- Boycottage des établissements commerciaux de St-Donat.
- Participation aux élections municipales.
- Que le lac Ouareau, le lac Blanc et la rivière qui relie les deux, se séparent de St-Donat pour appartenir à la municipalité de Notre-Dame de la Merci.

Cette proposition est votée et acceptée à l'unanimité.

COMITE CONSULTATIF D'URBANISME:

-Attendu que les récents événements ont prouvé la nécessité que nous soyons consultés à l'avance concernant la réalisation de certains projets de développement dans la municipalité de St-Donat, telle la construction du garage pour la réparation d'avions.

-Attendu qu'il est devenu nécessaire de mettre en place un mécanisme de consultation des villégiateurs ou propriétaires résidents à temps partiel qui représentent "l'indus-

trier" principale de St-Donat. Accepté à l'unanimité.

BARRAGE LAC OUAREAU:

Une lettre confirmant que le barrage appartient à St-Donat et établissant les niveaux d'eau à respecter est lue à l'assemblée.

Il est proposé que des moyens légaux soient étudiés pour forcer le conseil municipal à agir. Me Michel Decary s'occupera de faire parvenir une mise en demeure à la municipalité. Accepté à l'unanimité.

REGLEMENTS GENERAUX:

Les règlements généraux de l'association sont acceptés à l'unanimité.

ELECTION DU NOUVEAU CONSEIL:

M. Bill Mackay ayant retiré sa candidature, les quinze personnes suivantes sont élues par acclamation.

- Suzette Belleau
- Francine Brault
- Pierrette Cailloux
- Albert Delormier
- Pierre Desmarchais
- Louise des Trois Maisons
- Ronald Erlick
- Raymond Girardin
- Michel Legault
- Pierre Legault
- Jack Martizer
- André Paquette
- Maurice Reznick
- Pierre Simard
- Christian Spicer.

L'assemblée est levée.
Michel Legault,
Secrétaire.



ASSOCIATION DES PROPRIETAIRES DU LAC ARCHAMBAULT

L'Association a eu son assemblée générale fin mai dernier et un bon nombre de propriétaires se sont déplacés pour y assister. Malgré tout, l'exécutif a été formé et déjà plusieurs réunions ont eu lieu pour continuer le magnifique travail qui avait été fait l'an dernier et amorcer de nouvelles initiatives pour l'année qui vient.

La pollution, un des objectifs fondamentaux de l'Association, doit être combattue sous toutes ses formes. Le travail commencé l'an dernier pour avoir un dossier complet de chaque lot et résidence, se continue par l'engagement de trois personnes. Une fois ce dossier complété, nous pourrions le remettre aux autorités compétentes qui ont les pouvoirs légaux nécessaires pour agir. Il va de soi que l'Association suivra de très près ce dossier et qu'elle fera les pressions nécessaires, s'il y a lieu.

Une autre forme de pollution est celle du bruit. Aussi encourageons-nous fortement la voile et demandons à plus de gens de participer aux compétitions hebdomadaires (départ tous les samedis de La Sablière). Tous les moteurs d'ailleurs sont fortement polluants, bien que quelquefois nécessaires, et il appartient à tous les résidents d'être sensibilisés à ce problème et de prendre les initiatives pour protéger l'environnement. Nous, à l'Association, sommes là pour vous seconder et étudions tous les moyens possibles pour améliorer le milieu naturel dans lequel nous vivons.

Si on veut avoir des moyens de pression, il nous faut des membres, sur les quelque 500 résidents autour du Lac Archambault, 200 environ sont membres actifs de l'Association. La participation est modeste, bien qu'intéressante, et l'envoi de votre cotisation de \$10. à C.P. 322 sera la bienvenue.

Actuellement les préparatifs pour l'organisation de la "GRANDE CHAMPETRE NO. 2" sont en marche. Elle aura lieu samedi le 28 août, au Chalet de ski du MONT-GARCEAU et s'il y avait pluie, il y a de l'espace pour 600 personnes à l'intérieur. Un orchestre de 40 musiciens fera les frais de la musique. Les billets sont déjà en vente au magasin AMEUBLEMENTS BARBEAU & GARCEAU INC., rue Principale à St-Donat. Nous vous encourageons à y venir en grand nombre d'autant plus que les bénéfices nous aident à mieux fonctionner.

L'OPERATION VOLCAN est un moyen de décourager les vols à domicile par l'enregistrement de tous les objets de valeur et dont une copie est remise à la Sûreté du Québec. Pour en faire partie, vous n'avez qu'à téléphoner à un des membres de l'exécutif qui vous donnera les informations nécessaires. Cette initiative, qui est très efficace, se doit d'être continuée et vous avez tout intérêt à y participer.

Voici les noms de l'exécutif:

Président: Philippe Hudon, St-Donat 424-7089
Montréal 866-8891 (bureau)
481-6279 (rés.)

V.-Prés.: Lise Sarrazin, 424-7217
V.-Prés.: Michel Brunet, 424-7030
Secrétaire: Claude Vachon, 424-7028
Ex-prés.: Claude Simard, 424-7016.

Claude Vachon, secrétaire.

NOUVELLES DU LAC SYLVÈRE

COMMUNIQUE #1:

Le samedi, 17 juillet 1976, avait lieu à la Chapelle Notre-Dame de la Garde, le bingo annuel de l'Association des Propriétaires du Lac Sylvère. Un bon nombre de paroissiens (Lac Croche, Ouareau-Nord, Sylvère) s'était rendu pour se récréer et pour aider à renflouer les revenus de notre Association. Les membres de l'Exécutif tiennent à remercier publiquement les quelque cinquante marchands de St-Donat et du Lac Croche qui, grâce à leur générosité, (bons d'achat, repas, objets divers, etc.) ont permis la réalisation de ce bingo. En effet, restaurants, épiceries, marchands de toutes sortes ont offert différents cadeaux d'une valeur de plus de \$700. Merci, encore! Et à l'année prochaine.

COMMUNIQUE #2:

L'entraide existe encore. En effet, pendant la panne d'électricité qui avait lieu à la mi-juillet, l'épicerie Réjean Lavoie, du 264 avenue du Lac à St-Donat, acceptait de mettre au congélateur la nourriture de quelques propriétaires du Lac Sylvère. Merci et Bravo!

COMMUNIQUE #3:

L'Association des Propriétaires du Lac Sylvère tenait le 3 juillet 1976

son assemblée générale à la Chapelle N.-D. de la Garde. Trois nouveaux directeurs furent élus; il s'agit de M. André Béliveau, Vytas Ptasinskas et Alex Vicas. Les six autres membres de l'équipe restent en place, Messieurs Louis Desroches, président; Charles Héroux, Roger Perrin, Jean-Paul Meunier, Rolland Laviolette, Jacques Jacob, secrétaire-trésorier.

Désirant que le Lac Sylvère demeure un lieu de villégiature et de détente agréable, le programme de cette année sera accentué au niveau de la protection de l'environnement naturel du lac: amélioration du chemin de contour, destruction de la carpe, ensemencement de truites, sentier pédestre et de ski de fond, plantation d'arbres, analyse de l'eau.

On profita de l'occasion pour remettre des plaques "souvenirs" aux ex-présidents et aux ex-secrétaires pour les remercier de leur travail bénévole. Enfin, on demanda aux résidents d'adhérer plus nombreux à l'opération Volcan.

Voilà ce qui se passe au Lac Sylvère. A bientôt.

Jacques Jacob,
secrétaire-trésorier.

CHALET

sur Bois Naturel

érigés sur terrain de 20,000 p.c et plus

DOMAINE MOUSSEAU

Isolation pour été et hiver

Plage privée

Accès spécial pour rampe de bateaux

DE 3 A 5 CHAMBRES A COUCHER

PLUS SALON ET SALLE A DINER

GRANDE SALLE FAMILIALE (FOYER SI DESIRE)

2 CHAMBRES DE BAIN COMPLETES

CUISINE PLANIFIEE

REFRIGERATEUR ET POELE

BALCON ET PATIO

Chemin ouvert à l'année

par la Municipalité de St-Donat.

à partir de

Prix: \$38,500

Hypothèque: \$23,500 (sur accréditation)

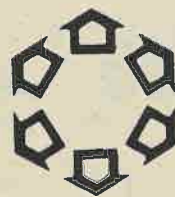
Amortissement jusqu'à 20 ans

Paiement mensuel \$305. approx.

Dépôt ou 2ième hypothèque

négociable sur offre d'achat

AGENT EXCLUSIF:



immeubles
LUMI inc.
courtiers

1069 Principale, St-Donat

Guy Paquette

TEL BUREAU.: 424-2119

RES.: 424-5901



Au "BISTRO" du Manoir des Laurentides, vous aurez le plaisir d'entendre tous les soirs de la semaine sauf le lundi, Denise et Jean-Louis Neveu, de 21.00 heures à la fermeture. C'est l'endroit idéal pour une soirée de détente durant vos vacances.



Ecole de ski nautique
«Les Intrépides»

COMPÉTITIONS
ENTRE LACS

4 août: St-Adolphe d'Howard

9 août: St-Donat, Lac Archambault

18 août: St-Hippolyte, Lac Connelly - finale

Tous les skieurs de tout âge (0 à 100) sont admissibles à ces compétitions, aucun pré-requis n'est nécessaire, sauf que les skieurs qui ont évolué dans les compétitions de la Coupe du Québec ne sont pas admis.

Les compétitions sont en figures et en slalom. L'inscription est de ?\$2.00.

Résultats du concours de CONTES POUR ENFANTS

Voici les résultats du concours de CONTES POUR ENFANTS organisé par la Centrale de Prêt de l'Outaouais avec la participation de la Bibliothèque Municipale de St-Donat.

Catégorie #1: Enfants: Martin Lessard 12 ans, de Touraine.

Catégorie #2: Adolescents: 13 à 17 ans: Christine Simard, 13 ans, de St-Donat; Christine est la fille de M. et Mme Yvon Simard.

Catégorie #3: Adultes: Ginette Côté de Ste-Agathe.

Les membres du jury remettront à Christine le prix qu'elle s'est mérité durant le mois d'août à la Bibliothèque. Divers prix seront remis à la même occasion aux participants de ce concours.

SKI - O - THON

DIMANCHE, 15 AOUT 1976
MANOIR DES LAURENTIDES
de 9.00 heures a.m. à 16.00 heures.

Pour la modique somme de \$4.00, vous ferez un tour de ski et vous serez éligible au tirage. (Tout l'équipement est fourni).

TIRAGE des prix immédiatement après les compétitions, vers 17.30 heures.

1er prix: Une passe de saison au MONT-GARCEAU.
Nombreux prix aux participants.

Pour renseignements: M. McLaughlin à 259-1940 (Montréal) ou durant les fins de semaine à 424-2752 (St-Donat).

27 août THEATRE

Hé les enfants!

Ne manquez pas l'extraordinaire spectacle qui passera chez-vous!

"FRIZELIS ET GROS GUILLAUME"
par LE THEATRE L'ACCROC...

Date: Vendredi, 27 août 1976

Heure: 2 heures de l'après-midi

Lieu: Collège Sacré-Coeur, rue du Collège, St-Donat.

Prix: \$0.50 - enfants

\$1.00 - adultes.

Dans la soirée du 27 août, il y aura aussi présentation d'une pièce de théâtre pour adultes:

"LA CHASSE-GALERIE"

Par l'Association Culturelle de la Région de l'Outaouais.

Heure: 8.00 heures p.m.

Lieu: Collège Sacré-Coeur, rue du Collège, St-Donat.

Prix: \$1.25

BIENVENUE A TOUS

Responsable: Projet Coquillage.



Tél: (819) 424-2311

Assurances Georges Forget Inc.

Vie & Générales

327 rue Principale C.P. 128

St-Donat Cté Montcalm, P.Q.



La Grosse Equipe
Pour Vous Servir

DEPOSITAIRE D'ACCESSOIRES

AU GAZ PROPANE

COMMERCIAL - RESIDENTIEL - CAMPING

VENTE - SERVICE - INSTALLATION - REPARATION

Pétroles Laurentiens Inc.

147, RUE PRINCIPALE

ST-DONAT, CTÉ MONTCALM



Tél: 424-2683



CLAUDE PICHE



GUY LESPERANCE



REAL-DENIS CHARBONNEAU

FEDERATION DE TENNIS SUR TABLE PRESENTE A SAINT-DONAT

Présentement 150 jeunes du Canada, par groupes de 50, passent une semaine à l'entraînement chez-nous.

Ils séjournent à L'Auberge La Perdrière, et s'entraînent au sous-sol de l'église de 9:00 du matin à 5:00 du soir.

Jeunes filles et jeunes garçons désireux de bien occuper vos loisirs l'hiver prochain, pourquoi pas vous rendre au sous-sol durant le mois d'août et voir les avantages d'une telle discipline. Les Jeux Olympiques de Montréal ont allumé le désir de "bouger". Ne perdez pas cette occasion pour vous familiariser au tennis sur table, d'autant plus que grâce à la générosité de la municipalité, nous possédons depuis l'hiver dernier des tables de "ping-pong".

Informez-vous du programme de la saison prochaine au moment de votre visite au sous-sol. Ce sport d'intérieur occupera agréablement vos loisirs, même si la température est maussade.

Un slogan fut lancé depuis quelques années durant l'hiver et suggère aux parents cette idée: "ACCOMPAGNEZ VOS ENFANTS A LA PATINOIRE". Pourquoi ne le transposeriez-vous pas durant ces trois semaines du mois d'août en: "J'ACCOMPAGNE MES ENFANTS AU SOUS-SOL pour connaître le tennis sur table!" Votre présence serait un encouragement pour les jeunes qui trop souvent ne savent "que faire de leur corps"!



**Ce que tu sèmes sur le gazon
cet été!
Tu récolteras sur la neige
cet hiver!**

Le comité de Recrutement, dès maintenant aux endroits suivants:
Accommodation Lac Croche
Epicierie du Lac Croche
Hôtel Lac Croche
Journal Altitude 1350
Restaurant Chaperon
Restaurant du Coin
St-Donat Marine Inc.

Vous donnent l'occasion de vous procurer vos cartes de membres afin que votre Club puisse préparer les sentiers, la signalisation, les niveleuses et le ski-dozer, avec votre aide et par cette récolte de fonds nécessaires.

La contribution annuelle à payer est de:

*Une carte individuelle \$20.00
*Une carte familiale \$30.00
(une famille comprend le père, la mère, ainsi que les enfants de moins de 18 ans, possédant un permis de motoneigiste).

Avec votre collaboration, dès le début de la saison, nous aurons des sentiers bien entretenus.

Comité de recrutement
Club de Moto-neige St-Donat Inc.

Voici la liste des recruteurs: Line St-Georges, Claude Dusablou, André Issa, Jean-Guy Houle, André Corbin, Laurier Gauthier, Claude Vaillancourt, John Racheli, Paul Martin, Jean-Claude Richard, Gisèle Miron, Robert Régner.

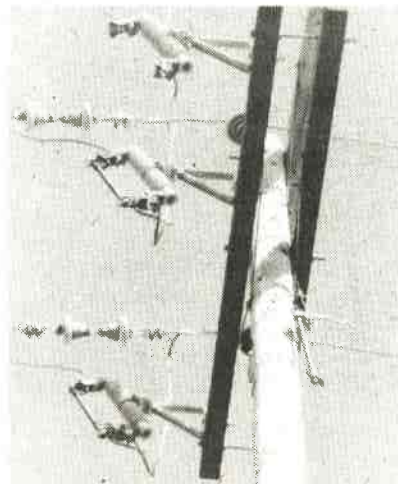
Panne d'électricité

Les résidents et les vacanciers d'une section du Lac Ouareau, du Lac Croche et du Lac Sylvere ont "manqué" d'électricité de 19:15 heures mercredi le 21 juillet au mardi matin 9:45 heures le 27 juillet, à cause d'une panne... Fut-elle volontaire? Fut-elle accidentelle? Nul ne saurait le dire!

Que de désagréments! Que de troubles! pour cette population en vacances bien méritées!

Les camp de vacance Mère-Marie-Clarac et Notre-Dame-de-la-Joie dont l'un abritait 240 personnes (pensionnaires et personnel) et l'autre 145 personnes (pensionnaires et personnel) durent avec des installations improvisées et des génératrices louées, fonctionner à qui mieux-mieux durant ces 134 1/2 heures, assurant malgré les inconvénients un séjour passable à leur clientèle.

Que dire des commerces: hôtels, dépanneurs et restaurants de ce secteur, qui eux aussi, durent louer à gros prix des génératrices pour conserver leurs marchandises périssables. Seul le commerce de la "glace" était florissant... mais comme



Et deux petits "BRAS" qui ne se sont pas remontés tout seuls... mardi matin le 27 juillet à 9:30 heures.

un propriétaire le mentionnait: pas "payant".

Cette grève du zèle dans notre secteur, à quoi a-t-elle servi? A qui profitera-t-elle?

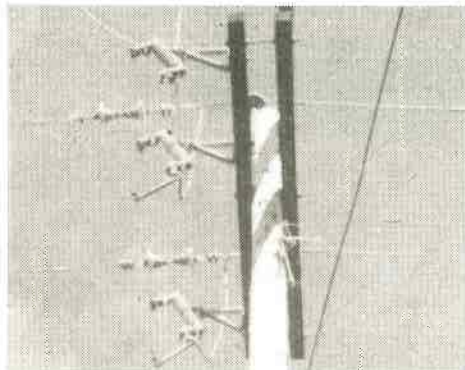
Pour plusieurs, ce sont des vacances "manquées"; pour d'autres, des pertes de nourriture, des pertes de revenus.

Que doit-on espérer des ces situations désagréables provoquées dans le soi-disant but de "toucher l'opinion publique"?

Les grèves sont devenues monnaie courante et nous devenons lentement immunisés contre elles. La situation est devenue si confuse qu'il nous est impossible d'appuyer ni les patrons, ni les employés, puisque l'information diffusée à droite et à gauche est transmise avec émotivité et non avec objectivité.

Nous devons, dans notre monde moderne, mettre en application ce vieux dicton et "FAIRE CONTRE MAUVAISE FORTUNE, BON COEUR"

Lucille Paquette.



Deux petits "BRAS" qui ne se sont pas décrochés tout seuls... mercredi soir le 21 juillet à 7:15 heures.

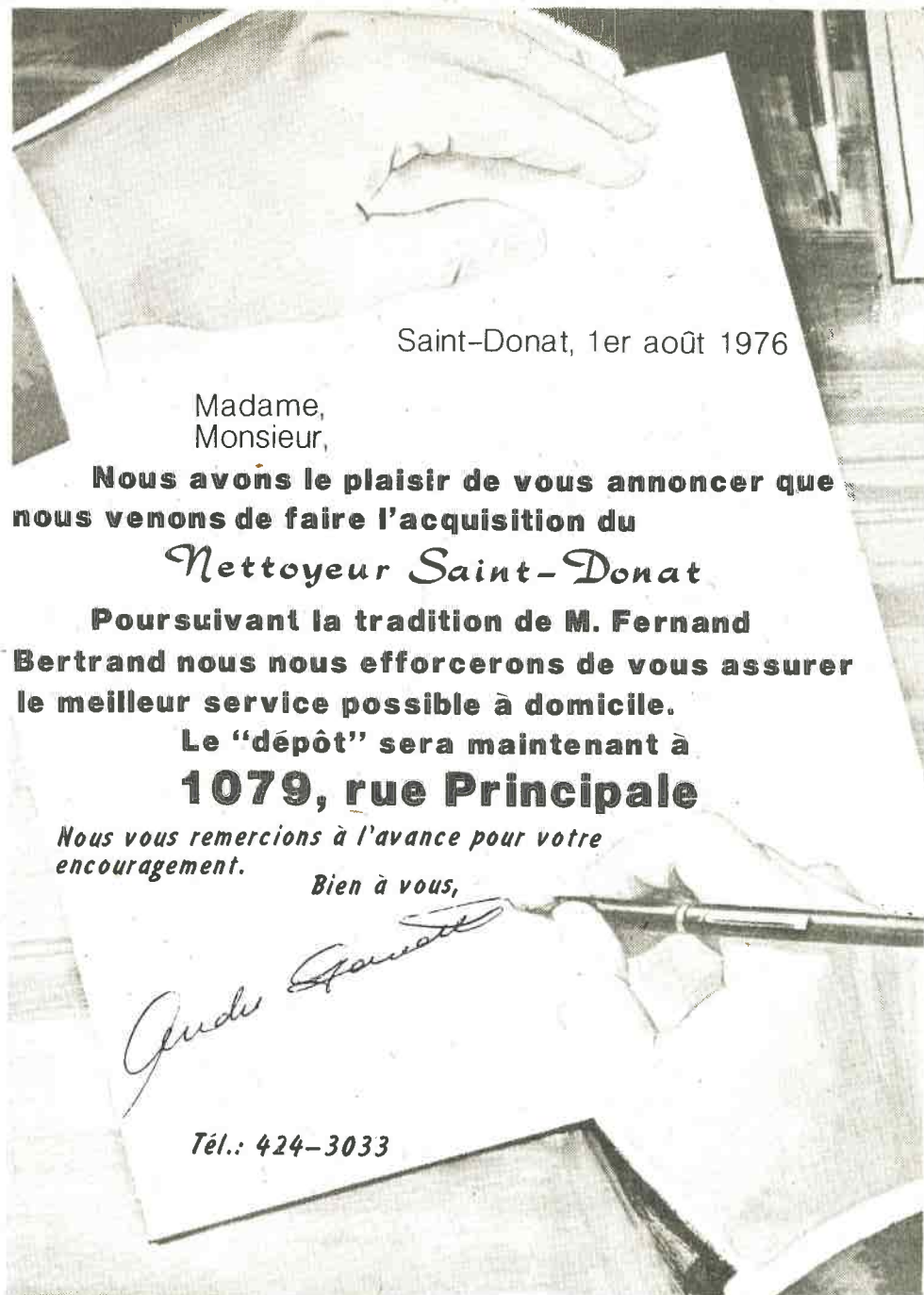
GRANDE VENTE

20% à 30%

BOUTIQUE DU SPORT DON DAIRY UNISEX

480 rue Principale
St-Donat, P.Q.

Tél: 424-3011



Saint-Donat, 1er août 1976

Madame,
Monsieur,

Nous avons le plaisir de vous annoncer que nous venons de faire l'acquisition du

Nettoyeur Saint-Donat

Poursuivant la tradition de M. Fernand Bertrand nous nous efforcerons de vous assurer le meilleur service possible à domicile.

**Le "dépôt" sera maintenant à
1079, rue Principale**

Nous vous remercions à l'avance pour votre encouragement.

Bien à vous,

Jacques Gauthier

Tél.: 424-3033

OFFRES

ZENITH

SENSATIONNELLES

en divertissement pour le foyer

TOUS LES MODELES SONT

100%
TRANSISTORISES

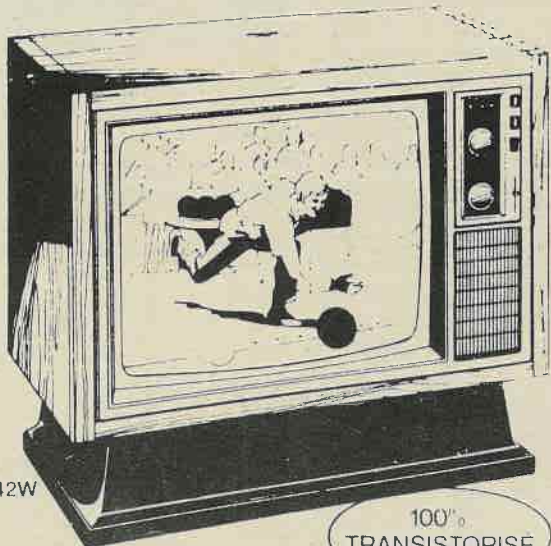
ZENITH

100% TRANSISTORISE

CHROMACOLOR II

26"

- Ecran lumineux Chromacolor
- Châssis utilisant peu d'énergie grâce à la "Sentinelle électrique"
- Syntonisateur de la couleur à un seul bouton
- Boîtier en bois, plaque noyer, devant et base en simili-bois

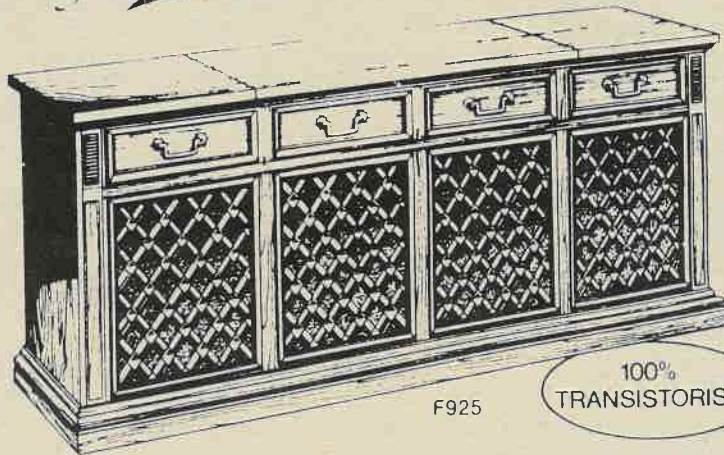


G4742W

100%
TRANSISTORISE

Allegro **ZENITH**

Console stéréo



F925

100%
TRANSISTORISE

- Style méditerranéen classique
- Finis au choix: simili chêne foncé ou pacanier
- Radio/ampli AM/FM FM stereo
- Tourne-disques 3 vitesses
- Système de haut-parleurs Allegro exclusifs

ZENITH

100% TRANSISTORISES

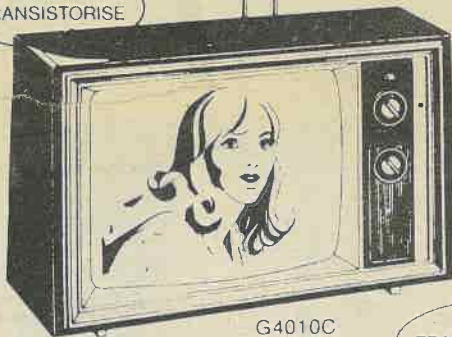
CHROMACOLOR II

Portatifs

20"

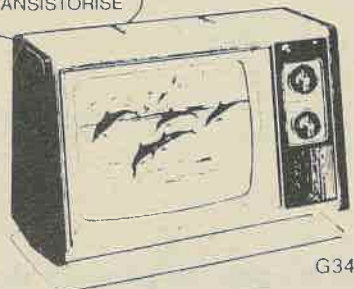
- Caractéristiques des grands écrans aux prix des petits écrans.
- Châssis avec sentinelle électrique utilisant peu d'énergie
 - Image-couleur brillante
 - Prix bas exceptionnel

100%
TRANSISTORISE



G4010C

100%
TRANSISTORISE



G3410C

Nouveau!
Compact!

14"

- Nouvelle lampe-écran, 110"
- Image couleur brillante
- Châssis utilisant peu d'énergie
- Qualité Zenith

100%
TRANSISTORISE



G3850W

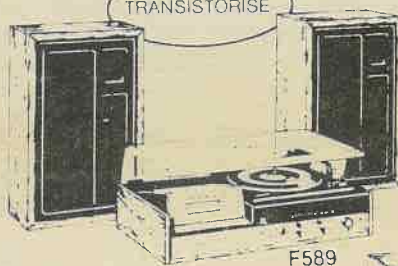
18"

Une bonne offre à prix modique

- Châssis avec sentinelle électrique utilisant peu d'énergie
- Qualité Zenith réputée
- Fini simili-noyer

Allegro **ZENITH**

Systèmes
acoustiques



F589

- Radio/Ampli AM/FM FM stereo
- Lecteur de bandes 8 pistes
- Tourne-disques 3 vitesses
- Fini simili-noyer
- Haut-parleurs 1000 Allegro



F587

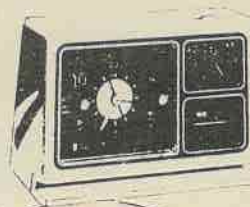
100%
TRANSISTORISE

Radios

horloges
AM/FM

ZENITH

100%
TRANSISTORISE



100%
TRANSISTORISE

F452-Radio-horloge AM/FM avec cadran lumineux en demi-cercle. Fini simili-bois AFC Interrupteur pour le sommeil. Avertisseur



F460-Radio AM/FM avec horloge numérique. AFC. Interrupteur pour le sommeil Avertisseurs

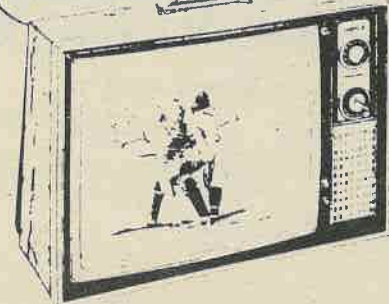
Portatifs

N&B

ZENITH

À PRIX INTÉRESSANTS

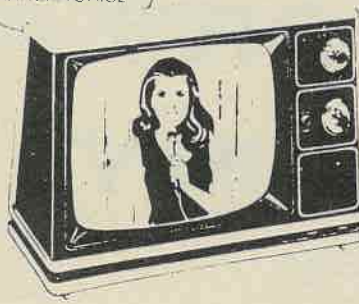
100%
TRANSISTORISE



20"

G2040W-Portatif avec super-écran. Châssis avec "Sentinelle électrique" utilisant peu d'énergie. Fini simili-noyer.

100%
TRANSISTORISE



12"

G1350-Portatif compact, format personnel. Choix de trois coloris. Qualité Zenith.

ZENITH

La qualité doit y être pour que le nom soit apposé.®

CHARETTE ET FRERE ENR.

600, PRINCIPALE ST-DONAT
TEL.: 424-2414



La Caisse Populaire Desjardins de Saint-Donat

St-Donat, Cté Montcalm

AVIS DE CONVOCATION

Aux membres de la Caisse Populaire de St-Donat de Montcalm,

PRENEZ AVIS QUE L'ASSEMBLEE GENERALE ANNUELLE DE VOTRE CAISSE SERA TENUE A ST-DONAT, AU SOUS-SOL DE L'EGLISE, LE 18 AOUT 1976 A 20 HEURES, AUX FINS DE RECEVOIR ET D'ETUDIER LES RAPPORTS DU CONSEIL D'ADMINISTRATION, DE LA COMMISSION DE CREDIT ET DU CONSEIL DE SURVEILLANCE, D'ADOPTER LE PARTAGE DES TROP-PERÇUS, D'ADOPTER LE MONTANT MAXIMUM D'EMPRUNT, DE PROCEDER A L'ELECTION DES DIRIGEANTS ET DE DISCUTER TOUTE AUTRE QUESTION QUI POURRA ETRE SOUMISE A L'ASSEMBLEE. CET AVIS EST DONNE PAR ORDRE DU CONSEIL D'ADMINISTRATION A ST-DONAT CE ONZIEME JOUR DE JUILLET 1976.

LEONARD BERTRAND, SECRETAIRE.

ACTIF	1976	1975	PASSIF	1976	1975
Encaisse	290,804.	243,142.	Capital social	322,124.	249,375.
Placements			Épargne	2,016,242.	1,618,665.
Obligations au coût amorti	134,856	162,442	Dû aux membres	2,338,366.	1,868,040.
Fonds de gestion-U.R.	437,144.	572,000.	Emprunt de l'Union régionale	62,000.	62,000.
Placements dans les organismes du Mouvements Desjardins	9,050.		Impôts sur le revenu reportés	6,258.	2,147.
Actif liquide	871,854.	597,023.	Autres éléments de passif		
Prêts			Hypothèque à payer	20,149.	21,676
Sur reconnaissance de dette	652,608.	555,078.	Exigibilités diverses	8,966.	4,575.
Moins: provision pour créances douteuses	203.	815.	Comptes à payer et frais courus	7,693.	36,808.
Sur hypothèques	940,904.	814,821.		2,443,432.	1,968,115.
Immobilisations - au coût			Trop perçu non réparti	27,300.	33,191.
Terrain	20,000.	20,000.	Réserve générale	132,455.	107,952.
Immeuble	85,779	85,485.		2,603,187.	2,109,258.
Moins: amortissement accumulé	4,645.	356.	RAPPORT DU VERIFICATEUR		
Ameublement et équipement	25,817.	23,346.	Aux membres de la Caisse populaire de St-Donat, Comté de Montcalm.		
Moins: amortissement accumulé	10,339	7,822.	Nous avons examiné l'état de l'actif et du passif de la Caisse populaire de St-Donat, Comté de Montcalm régie par la Loi des Caisses d'épargne et de crédit au 31 mai 1976, l'état de la réserve et des trop-perçus non répartis et l'état des revenus et dépenses pour l'exercice terminé à cette date. Notre examen a comporté une revue générale des procédés comptables, ainsi que les sondages des registres comptables et autres preuves à l'appui que nous avons jugés nécessaires dans les circonstances.		
Autres éléments d'actif			A notre avis, ces états financiers présentent fidèlement la situation financière de la Caisse au 31 mai 1976, ainsi que ses résultats d'exploitation pour l'exercice terminé à cette date conformément aux principes comptables généralement reconnus appliqués de la même manière qu'au cours de l'exercice précédent, sauf l'exception mentionnée à la note 2.		
Intérêts gagnés non perçus	12,287.	12,734.	Lévis, QUE.		
Impôt payé d'avance	4,895	5,057.	La Direction de l'inspection		
Autres	4,230.	4,707.			
	<u>2,603,187.</u>	<u>2,109,258.</u>			

Signé pour le Conseil d'administration
Hubert Nadon, président
Léonard Bertrand, Secrétaire

Hilarion Jr Bruneau
La Fédération de Québec des
Caisses populaires Desjardins

Nadia Comaneci à St-Donat

Sans tambour, ni trompette et dans le plus grand secret, l'équipe roumaine venue à Montréal pour les Jeux Olympiques est venue visiter le Camp Robinson au Lac de la Montagne Noire à Sainte-Donat.

Quel honneur!

Madame Maybe, responsable du Camp Robinson allait en compagnie de son mari, il y a deux ans aux Etats-Unis pour des compétitions en gymnastique. Etant elle-même en charge de la gymnastique elle rencontre l'équipe Roumaine C'est par son entremise et grâce à Mrs Robert propriétaire du Camp Robinson, qu'une invitation particulière est faite à l'équipe roumaine de venir à Saint-Donat pour quelques heures de repos.

L'invitation est acceptée à la condition que le plus grand secret soit observé. Accompagné par la Sûreté du Québec et l'armée canadienne, après de nombreuses précautions qui ont durées sept heures, l'équipe quitte le Village Olympique pour Saint-Donat... manoeuvre pas facile avec la meute de journalistes toujours aux aguets.

Le groupe se composait de 27 personnes dont Nadia Comaneci, détentrice de 3 médailles d'or, 2 d'argent et 1 de bronze, et Théodora Ungerneau, détentrice de 2 médailles d'argent et 1 de bronze. et Don Grecu, médaillé de bronze; en plus des instructeurs, entraîneurs et juges. En passant, nous pouvons vous dire que M. Maybe en charge du Camp Robinson est Président de la Fédération de gymnastique du Québec.

Samedi soir, les athlètes roumains ont joué avec les enfants du camp. A ce moment plus de 130 enfants occupaient le camp avec leurs 30 moniteurs.

A son réveil, dimanche matin, Nadia et les autres ont avoué qu'ils venaient de passer leur meilleure nuit de sommeil depuis leur arrivée en terre canadienne grâce à cet air pur des Montagnes de Saint-Donat. Ils prenaient de grandes respirations pour en capter le plus possible.

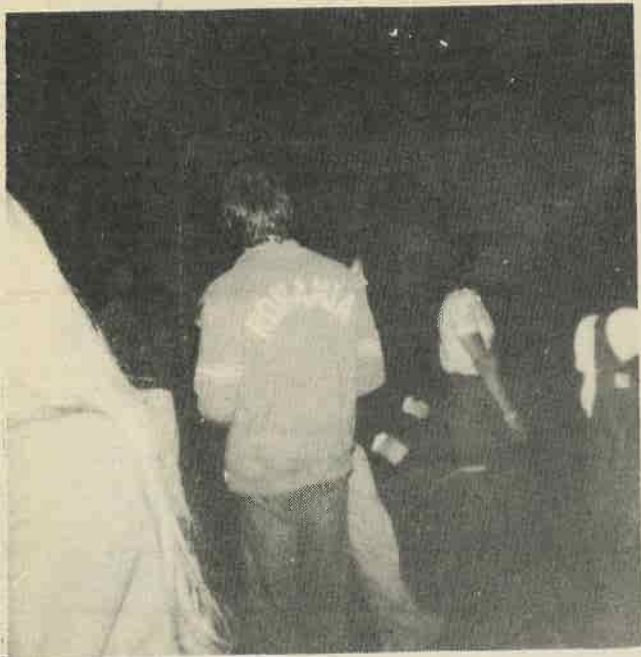
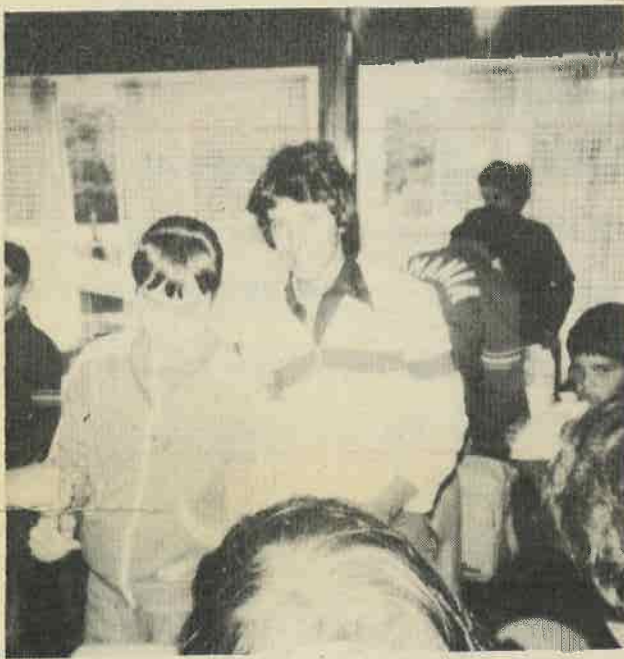
L'équipe roumaine féminine a donné durant la journée une démonstration de son savoir-faire sur la "poutre" du camp.

Puis ce fut le tour des échanges de cadeaux. En échange des "T-shirts" imprimé au nom du Camp Robinson, l'équipe roumaine a remis des écussons du pays et des "pins". Un tapis fait en Roumanie et un drapeau roumain, ont été remis en gage de remerciements à Mrs Robert, propriétaires du Camp Robinson.

Et, c'est sur ces adieux touchants que le groupe repartait pour Montréal dimanche après-midi dans le plus grand incognito.

Le Journal ALTITUDE 1350 est heureux de vous donner en exclusivité ces quelques images de cette équipe formidable grâce à un des moniteurs du Camp Robinson. Nous sommes certains que le Camp de Mrs Robert jouit d'une grande renommée pour avoir reçu de la si grande visite.

Encore une dernière fois, BRAVO NADIA.



Ce reportage vous est gracieusement offert par le Centre de Rénovations



FESTIVAL DES 3 LACS UN SUCCES SANS PRECEDENT

Grâce à un Comité Paroissial du tonnerre! Grâce à des bénévoles en or!



Nos 4 duchesses attendent avec anxiété le compte-rendu de M. Jean Levert, curé de la paroisse N.-D. de la Garde. De gauche à droite: Mesdemoiselles Danielle Villemaire (Lac Sylvère), Daniëlle et Johanne Faucher (Lac Ouareau-Nord) et Johanne Pauzé (Lac Croche).



Les cadeaux étaient nombreux.

Dès janvier 1976, le Comité Paroissial de la paroisse Notre-Dame-de-la-Garde se réunissait pour mettre sur pied le FESTIVAL des 3 lacs au 26 juillet au 1er août 1976.

Un programme bien structuré fut élaboré et tous les membres du Comité se mirent immédiatement à l'oeuvre.

Leur but était de solder avec les profits de ce FESTIVAL, la dette de la fabrique et de changer le système électrique désuet de la chapelle.

Lundi: Les "OLYMPIADES" au lac réunissent une soixantaine d'enfants imitant les "athlètes du stade", participant joyeusement.

Mardi: La belle température du matin permet à nos pêcheurs en herbe d'imiter les "papas" et de retirer du Lac Croche de gros poissons.

Mercredi: Le grand soir. Propriétaires des chalets des Lac Croche, Ouareau-Nord et Sylvère fêtent le couronnement de la reine des 3 Lacs. Mlle Villemaire du Lac Sylvère est couronnée. A l'intérieur de la chapelle, c'est une véritable fête de famille où jeunes et moins jeunes s'amusent. Un copieux buffet est servi par des bénévoles à la fin de la soirée.

Jeudi: Souper de "fèves au lard" où toute la famille se régale, s'amuse, chante et danse.

Vendredi-samedi-dimanche:... le BAZAR.

La caravane "SPORTSMAN" circulant dans les rues de St-Donat et sur les routes avoisinantes, diffusant de la musique gaie et entraînante, invite les vacanciers et les donatiens à cette fête.

L'intérieur de la chapelle nous fait revivre les heures joyeuses des tombolas des années 30. Des "crieurs" attirent les gens à leur kiosque; les jeunes vont à "la pêche" avec M. Lebel, le kiosque de Monte Carlo, la Boutique du Soleil, le Bric-à-brac et les autres sont visités par une foule enthousiaste et généreuse. Il était très agréable de rencontrer dans cette atmosphère de fête des gens du village venus en grand nombre dans ce coin de la municipalité. Ils ont été heureusement surpris de la gaieté et de la joie simple de notre paroisse. Leur contribution jointe à celle des paroissiens, a permis des revenus inespérés.

En dernière heure, on nous apprenait que les revenus bruts se chiffrent à \$10,036., assurant un profit net de \$7,000. environ.

Les organisateurs sont émerveillés de la réponse des paroissiens et des visiteurs qui ont encouragé "sans compter" ce bazar.

M. le Curé nous confiait même "qu'il se sentait un peu gêné" d'un tel succès.

Plusieurs semblent surpris d'un si grand succès!

Pourquoi s'en étonner...? La bonne entente et l'esprit de dévouement du Comité organisateur joints au dynamisme d'un Curé "dépareillé" est une recette infaillible.

Bravo.....Bravo.....Bravo.....



Les Monte Carlo... n'ont pas manqué de souffle et d'optimisme.



VIVE LA REINE, Mlle Danielle Villemaire du Lac Sylvère est couronnée. Mesdames Bénard et Vincent du comité organisateur assistent Josée Vincent dans cette fonction.



La magnifique roulotte SPORTSMAN fut un atout majeur du succès du Bazar, en passant et repassant plusieurs fois dans les rues de St-Donat pour inviter tous et chacun aux festivités.



M. Maurice Boycum, directeur général de la Cie Sportsman remet au curé Levert ainsi qu'au comité des Fêtes, représenté par Mme Laurette Bénard, des beaux sacs de voyage.



On discute sérieusement en attendant d'acheter des "palettes".



Il en conte une bonne... notre curé.



Que de beaux cadeaux...!



Bonne surveillance.



Que de monde.



La Cie SPORTSMAN représentée par Michel Robitaille, remet au directeur du Journal, Guy Paquette, un magnifique sac de voyage pour sa collaboration publicitaire aux diverses manifestations sportives.

VOYAGE

AVEC LINDA BREAKEY

ET FRANCOISE GAUDET



LA SCANDINAVIE: LE TOIT DE L'EUROPE

Les Montagnes - Les montagnes de Norvège et de Suède vous offrent l'air le plus pur et le plus vivifiant d'Europe. En été comme en hiver il y règne un charme magique et une tranquillité qui vous rapprochent de la nature, soit que vous ayez choisi de marcher le long des sentiers, dans le monde des conifères aux branches semblables à des balais et des bouleaux argentés, des lacs et des rivières sinueuses, des magnifiques parcs nationaux de la Suède, ou de faire une promenade à dos de poney le long du Hardangervidda en Norvège..., vous vous apercevrez que les gens que vous rencontrerez vous réserveront un accueil aussi agréable que le parfum des sapins. Louez un hydravion-taxi et vous découvrirez votre lac personnel pour la plus étonnante partie de pêche que vous n'avez jamais eue. Ou bien, ralentissez et mettez-vous au pas du XXIème siècle, en choisissant une excursion en chariot à poneys pour visiter le Briksdalsbren, une partie du plus large glacier d'Europe. En hiver les montagnes de Norvège et de Suède vous offrent des terrains de ski pouvant satisfaire aussi bien l'expert que le débutant.

Un Paradis Pour Les Sportifs - La Scandinavie offre des centaines de kilomètres de plages argentées et tranquilles. Quelques-unes d'entre elles comme Blokhus-Lokken sur la côte Ouest du Jutland ont un rivage au sable ferme qui permet d'aller en voiture jusqu'à la mer avec le panier à pique-nique. C'est également un pays où l'on pratique le golf; il y a plus de 100 terrains. De plus, la pêche est un des passe-temps les plus populaires des Scandinaves. Vous pouvez vous joindre à une partie de pêche au thon à Oresund, ou lutter avec le saumon, le brochet, la perche ou la truite des rivières et des lacs.

Hôtels - Que vous choisissiez un hôtel ultra-moderne ou une modeste auberge de montagne, vous trouverez dans l'un comme dans l'autre cas - vie fastueuse ou voyage à budget écono-

mique - un service attentionné, des hôtels d'une propreté impeccable et une cuisine délicieuse! Dans les capitales de la Scandinavie, les grands hôtels sont d'une classe internationale, avec une légère différence, c'est-à-dire une touche supplémentaire de confort et d'intimité qu'il est difficile d'avoir ailleurs dans le monde.

En dehors des grandes villes, parfois très haut dans les montagnes, nichés dans une vallée boisée ou sur les rives d'un fjord, vous trouverez également des hôtels de première classe qui se suffisent à eux-mêmes, possédant leur propre piscine, leur salle de danse, leur bowling, leur night-club, et une vue panoramique qui ne vous est pas facturée!

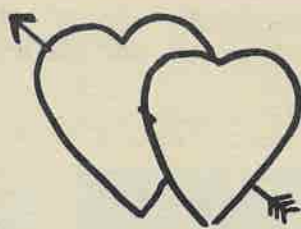
Les hôtels et pensions plus modestes ont eux aussi beaucoup à vous offrir, vous serez séduits par les vieilles auberges aux toits de chaume du Danemark, les hôtels des fjords de Norvège et par le confort recherché des hôtels suédois dans des régions rustiques.

Les Délices de la Cuisine Scandinave - Si vous commandez des plats de cuisine classique internationale, vous vous rendrez vite compte comment les chefs scandinaves ont acquis leur renommée de cuisiniers de grande classe. Si vous désirez goûter à des mets nouveaux, essayez quelques-uns des plats nationaux. Vous rencontrerez certainement, au cours de votre voyage du Danemark, le savoureux smørrebrød, un canapé de luxe. Au restaurant Oskar David- sen, à Copenhague, plus de 600 variétés figurent au menu de 114 centimètres de long. Si vous avez un gros appétit le matin, vous apprécierez, sans nul doute, le petit déjeuner norvégien et sa profusion d'œufs, de viandes, de fromages et de poissons, Après "Skal", peut-être le plus connu au monde de tous les mots scandinaves, vous trouverez "smorgasbord". C'est une spécialité suédoise bien tentante, une table couverte de plats chauds et froids avec du boeuf, du porc, des poissons, des fromages et des salades. Vous pouvez vous servir autant de fois que vous le désirez, pour le même prix!!!

Ambiance Scandinavie - Une cave à bière animée et des bougies sur la table, une auberge aux poutres de chêne, un orchestre de trois exécutants et une carte des vins qu'apprécierait un connaisseur, un night-club, des danseuses et des attractions internationales, à vous de choisir. La vie scandinave offre à chacun ce qu'il en attend. Mais la note particulière de votre satisfaction sera une ambiance détendue. Car les Scandinaves aiment à se relaxer en toute simplicité!

Vous pourrez vous plonger dans un club de jazz ou une discothèque, mais probablement vous préférerez vous distraire en plein air pendant l'été en visitant un des parcs folkloriques suédois. Ce sera une sortie nocturne pour toute la famille au Pays du Soleil de Minuit.

A Copenhague, si vous désirez tenter votre chance, partez en voiture au casino de Marien-



Lune de miel
au soleil

Départs pratiques le dimanche vers:

	1 sem.	2 sem.
Nassau	\$282.	\$379.
Ft. Lauderdale	\$239.	\$319.
Miami	\$239.	\$319.
Espagne	XXX	\$559.
Hawaii	XXX	\$569.

* Non inclus: taxe de départ canadienne de \$8.00 par personne, taxe de départ des Bahamas ou Etats-Unis de \$3.00 E.U.,

pourboires et frais de service

IL EST DEJA TEMPS DE VOUS ENREGISTRER

POUR CET HIVER

NE RISQUEZ PAS D'ETRE DEÇUS



AGENCE DE VOYAGE

METRO

33, rue St-Vincent, Ste-Agathe-des-Monts
Tel.: 819-326-6838

Permis No. 75-01-50127



lyst à Helsingor. Récemment beaucoup de nouveaux "pubs" ont ouvert leurs portes en Scandinavie, plusieurs d'entre eux ont le style anglais traditionnel mais un décor insensé. En Scandinavie vous découvrirez que les établissements nocturnes vont du restaurant enfoui dans le cellier d'une vieille demeure médiévale de Stockholm jusqu'au Frognersteteren perché à 425 mètres sur la colline d'Holmenkollen qui domine Oslo.

Mine de Trésors - Les magasins spécialisés deviennent des mini-centres de style et les grands magasins des mines de trésors où vous trouverez des couverts en acier inoxydable, des meubles ultra-modernes, des lampes, des articles de mode et même des bateaux de plaisance. En hiver quelques magasins ont des coins de feu ce qui ajoute une note d'intimité pendant que vous choisissez quelques souvenirs de vacances. Dans beaucoup de magasins vous pourrez acheter des marchandises hors-taxes à condition qu'elles soient directement envoyées à l'aéroport ou à une adresse à l'étranger. La chasse aux souvenirs prend un sens tout nouveau quand vous faites vos emplettes en Scandinavie!



229-5773 - Bur.
229-5537 - Rés.

MICHEL LEMONDE, C.A.
Comptable agréé - Chartered accountant

916, boul. Ste-Adèle
C.P. 1256 - STE-ADELE

Ste-Adèle 229-5773

819-424-2363

Dr. Pierre Villeneuve O.D.

OPTOMETRISTE - OPTOMETRIST

444 PRINCIPALE
CASE POSTALE 273

ST-DONAT P.QUE
JOT 2CO

EES

ENTREPRISES
ELECTRIQUES
ST-DONAT INC

ENTREPRENEUR ELECTRICIEN

paul duplessis, 819-424-2648
cp 339 st donat, co montcalm

Real Payette, D.E.C., LL.L. D.D.N.

NOTAIRE - NOTARY
CONSEILLER JURIDIQUE

ETUDE LEGALE:
444 rue Principale ST-DONAT
TEL :819-424-2363

Rés.: 322 Bellevue
ST-DONAT
Tél.: 819-424-2375

Gaétan Champagne

AVOCAT - LAWYER

Tel.: (819) 326-6527
1, rue Demontigny suite 200
Ste-Agathe-des-Monts

Tel.: (819) 424-2610
1069 rue Principale
St-Donat - Montcalm

**Maintenant,
OUVERT TOUS LES JOURS**

TEL.: 424-3113

Artisanerie St-Donat Enr.

ARTICLES FAITS À LA MAIN

TRICOT, MACRAMÉ, FLÉCHÉ, POTERIE, CUIR, ETC

328 RUE PRINCIPALE

ST-DONAT-DE-MONTCALM



Hubert Côté
Ste-Agathe-des-Monts

on est 6 millions
de presque parents,

faut se parler.



BRASSÉE AU QUÉBEC PAR LA BRASSERIE **Labatt** LIMITÉE—Y'A RIEN QUI LABATT

Nouveau!

Visitez notre salle de montre aux
AMEUBLEMENTS BARBEAU & GARCEAU INC.
435, Principale, St-Donat.

RENOVATION DE CUISINES



GRATUITEMENT

Service d'aménagement de cuisine à domicile.
Nous vous offrons les conseils d'experts pour un réaménagement économique et fonctionnel, adapté à vos besoins personnels.

Armoires modernes ou de style
Vanité de chambre de bain

LE GAGNANT DE LA VANITE TIREE DURANT LES 3 JOURS DE FETE
AUX AMEUBLEMENTS BARBEAU ET GARCEAU INC.
FUT M. FERNAND LECOMPTE DU LAC SYLVERE ET DE MONTREAL.

Armoire du Nord Enrg.

Acceptons frais interurbains

Claude Dusablon: C.P. 17, Lussler,
Côté Montcalm.

Tél.: St-Donat 424-5305
424-2816

Les Excavations
Réal Légaré Inc.

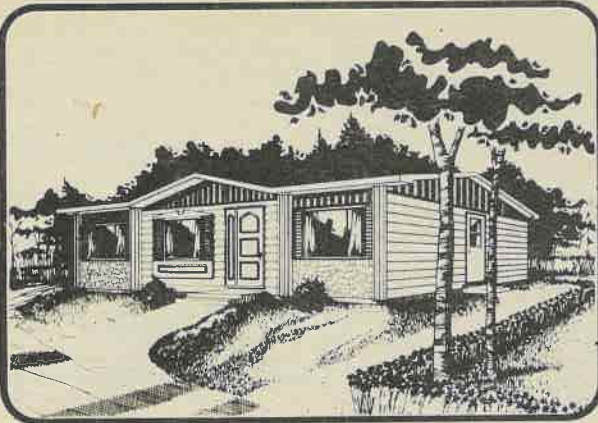


- ★EXCAVATION DE tout genre
- ★ENTREPRENEUR en asphalte
- ★Estimation gratuite

PELLE HYDRAULIQUE
LOADER
CHARGEUR SUR ROUES



550 DESROCHERS ST-DONAT
Tél.: 424-2175



Habitats
La Belle Maison inc.

VOUS POSSEDEZ UN TERRAIN!
VOUS VOULEZ VOUS Y BÂTIR!
COMPLETEZ VOUS-MÊME VOTRE PROPRE
MAISON ET ÉPARGNEZ JUSQU'À
\$3,000 SUR LE PRIX D'ACHAT

FERNAND VILLENEUVE

Représentant

2300 MARIE-VICTORIN, TRACY, J3R 1M9
Tél. 1-514-742-3709



6 RUE STE-LUCIE STE-AGATHE-DES-MONTS
(Tout près du quai des Bateaux Alouettes).

GOURMET - RESTAURANT
TERRASSE BAR

- * SPECIALITES VIENNOISES
- * FRUITS DE MER
- * GRILLADES
- * ATMOSPHERE LA PLUS INTIME

Tous les dimanche
TABLE D'HOTE \$6.95 \$4.50 (enf.)

Vos hôtes: Eberhard & Finy Rado
TÉL.: 3 2 6 - 1 4 8 5



CLUB DE VOILE LAC OUAREAU SAINT-DONAT

PROGRAMME DES ACTIVITES



<p>REGATES</p> <p>Commanditaire: U.F.O. Jeans</p> <p>SAMEDI 7 AOUT Course 1: 10.30 a.m. Course 2: 1.30 p.m.</p> <p>DIMANCHE 8 AOUT Course 3: 10.30 a.m. Course 4: 1.30 p.m.</p> <p>Enregistrement: Vendredi 9.00 a.m. - 9.00 p.m. Samedi: 9.00 a.m. - 10.00 a.m.</p> <p>Inscription: \$5 par bateau (lunch samedi dimanche inc.) \$1. par personne.</p>	<p>JEUX REGIONAUX DES LAURENTIDES</p> <p>SAMEDI 21 AOUT Course 1: 10.30 a.m. Course 2: 1.30 p.m.</p> <p>DIMANCHE 22 AOUT Course 3: 10.30 a.m. Course 4: 1.30 p.m.</p> <p>Enregistrement: Vendredi: 9.00 a.m. - 9.00 p.m. Samedi: 9.00 a.m. - 10.00 a.m.</p> <p>Inscription: Gratuite \$2.00 par personne incluant lunch samedi et dimanche. EPLUCHETTE DE BLE D'INDE samedi soir.</p>	<p>GRANDE CLASSIQUE DE VOILE LAC OUAREAU</p> <p>Commanditaire: LABATT 50</p> <p>SAMEDI 4 SEPTEMBRE Course 1: 10.30 a.m. Course 2: 1.30 p.m.</p> <p>DIMANCHE 5 SEPTEMBRE Course 3: 10.30 a.m. Course 4: 1.30 p.m.</p> <p>Enregistrement: Vendredi: 9.00 a.m. - 9.00 p.m. Samedi: 9.00 a.m. - 10.00 a.m.</p> <p>Inscription: \$6.00 par bateau \$4.00 par personne \$2.00 enfants 12 ans et moins Incluant: Lunch sam. et dim. Steak samedi soir.</p>	<p>SOUPER ANNUEL DU CLUB</p> <p style="text-align: center;">Dimanche le 5 septembre</p> <p style="text-align: center;">DISTRIBUTION DES TROPHEES</p> <p>Résultats des régates pour la saison Coupe BRAULT & TRUDEAU (Catamaran) Coupe J.P. GARCEAU (Deriveur)</p> <p>Inf.: Club de Voile: 424-5115 480 Principale: 424-3011 St-Donat. Don Dairy.</p>
--	--	--	--

JEUX DU QUEBEC

Région des Laurentides

POUR TOUS ONZE SPORTS EN LICE

A peine la fièvre olympique éteinte, les jeux du peuple reprendront leurs droits de cité. Cette manifestation des Jeux du Québec dans les Laurentides est loin d'avoir le brio des 21e olympiade, il reste que ce sont les jeux de tout le monde, une saine émulation pour ceux qui ont simplement le goût de pra-

tiquer un sport pour leur amusement sans avoir à subir l'ardue préparation des athlètes de calibre international. Les Jeux du Québec sont des jeux de participation auxquels ont prend part amicalement, des compétitions à la portée de tous. Tous sont invités à s'inscrire aux diffé-

rents événements qui se dérouleront dans les Laurentides auprès des organisateurs des différentes compétitions. Pour informations, communiquez avec le Conseil Régional des Loisirs des Laurentides à 436-4051 et demandez Lise Bélanger ou Daniel Chagnon. 21/7/76.

LES JEUX DU QUEBEC

Les jeux de l'été 1976 sont lancés

A cause de l'été olympique, il n'y aura pas cet été de finale provinciale des Jeux du Québec. Toutefois, cette importante manifestation aura quand même lieu au niveau régional et des finales régionales se réaliseront dans différentes villes des Laurentides.

Les Jeux du Québec des Laurentides 1976

Déjà douze (12) disciplines sont inscrites au programme régional dans neuf (9) municipalités différentes, et déjà les comités organisateurs sont à mettre sur pied cette importante organisation qui touchera tout autant les adultes que les jeunes.

Programme des Jeux du Québec Été '76

Disciplines	Villes hôtes	Responsables	Dates	Catégories
Athlétisme	Ste-Thérèse	Alain Filiatrault Laurier Rancourt Tel.: 430-3621	4 août	Colibri Minime Benjamin
Balle-motte	Blainville	Gilles Lapalice, 1.003 de la Mairie Tel.: 435-3637	13 & 14 août	18 ans & Midget Pee-Wee 14-17 ans 10-13 ans
Balle-lente	St-Eustache	Gaston Guevremont Tel.: 436-3151	21 & 22 août	Ouverte
Baseball	Ste-Marthe	Roméo Lefrançois, 46, 22e ave., Tel.: 473-4909	14 & 15 août	Moustique B Pee-Wee B
Natation	Lorraine	Daniel Beaudet, 100 Grande Côte, Tel.: 621-1520	14 août	Toutes
Pétanque	Blainville	Mme Marcel Beaulieu, 220 Lucerne, Rosemère Tel.: 430-0613	28 août	Toutes
Soccer	a déterminer	Claude Bélanger, 473-4922 (Rés.) 843-6010 (Bur.)	14 & 15 août	Moustique B Pee-Wee B
Tennis	St-Eustache	André Binet Tel.: 627-0741	20-21-22 août	Toutes
Tir à l'arc	Deux-Montagnes	Robert Masson Tel.: 430-4945	15 août	Toutes
Voile	Lac Ouareau, St-Donat	Don Dairy, Tel.: 424-3011 Tel.: 424-5131	21 & 22 août	Toutes
Ski nautique	Lac Connelley	Edmond Guay 563-2595 (Rés.) 438-3244 (Bur.)	31 juillet	Toutes
Crosse	Ste-Agathe	Michel Guay Tel.: 326-5643	10 & 11 juillet	Pee-Wee Bantam Midget

C'est un rendez-vous

Vous pratiquez un de ces sports, vous êtes intéressé à participer à une compétition, faites nous le savoir en communiquant avec l'organisateur ou avec le Conseil Régional des Loisirs des Laurentides à 435-1252 ou 436-4051.

Bons Jeux!

Jean-Paul Rochon,
Directeur général.

SI VOUS VOULEZ BOIRE

C'est votre affaire

SI VOUS VOULEZ ARRETER DE BOIRE

C'est notre affaire.

"Venez nous rencontrer tous les samedis soirs à 8 heures, à l'Hôtel de Ville de Saint-Donat".

Abonnez-

vous

au

journal

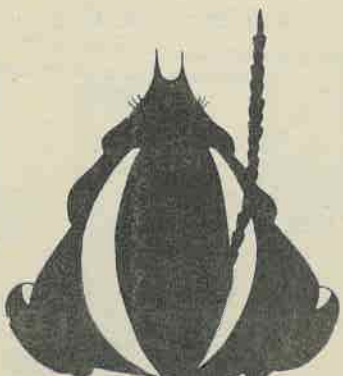
Altitude

1350

Surveillez notre concours

Recréez

Donatien le Suisse



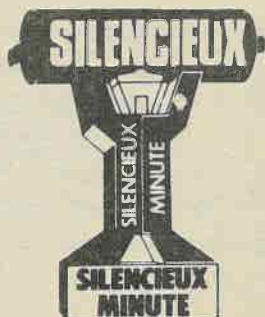
**Evacuation
Sanitaire
St-Donat**

◆
**Nettoyage
Sanitaire**

◆
**de Réservoir
Septique
Puisard Cave**

**J.Gaudet JR.
625, Principale,
St-Donat**

**424-2412
424-2415**



MINUTE MUFFLER

326-6620

Gilles Royer Inc.

ESTIMATION GRATUITE

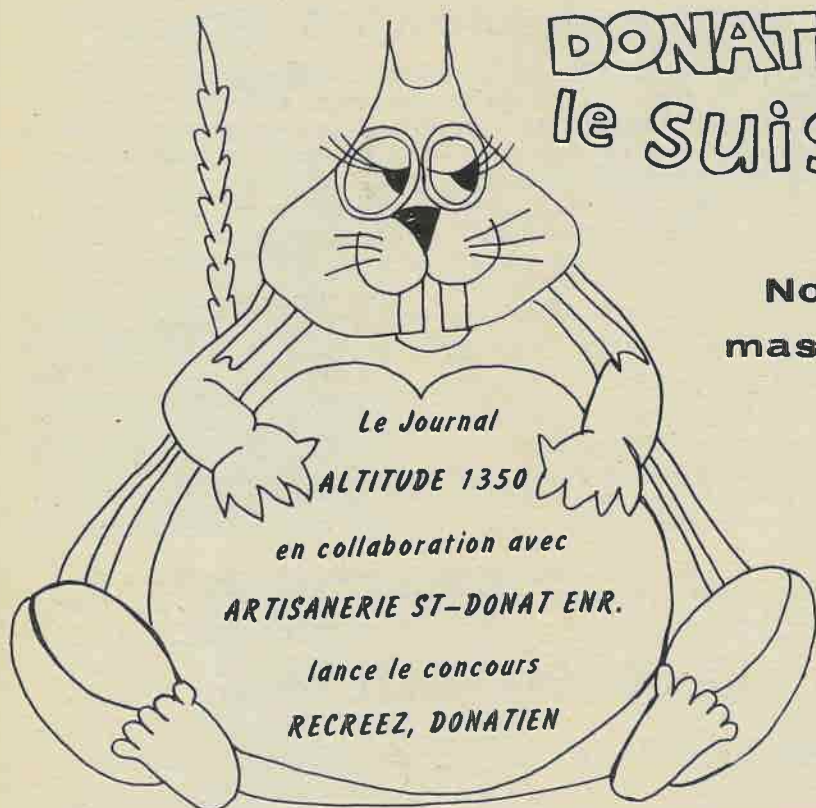
SILENCIEUX ET AMORTISSEUR Garantie à Vie
INSTALLATION GRATUITE

Garanties à vie réputées chez plus de 60 concessionnaires

661 Principale
Ste-Agathe des Monts

Gilles Royer Inc.

OYEZ! OYEZ !! Grand concours pour tous les amis de



DONATIEN le Suisse

Notre mascotte

Votre originalité jointe à la bonne qualité du travail, nous donnera peut-être un DONATIEN sculpté sur bois, en pierre de savon; ou bien, encore, brodé et encadré, transformé en mitaines ou poignée de cuisine; en calendrier; enfin en tout ce qui sortira de votre imagination.

Et n'oubliez pas que votre création peut vous rapporter beaucoup. En effet, \$200. à \$300. de prix seront distribués.

De plus, vous aurez la possibilité de mettre vos articles en vente au magasin Artisanerie St-Donat.

Vu le temps des vacances et l'occupation des gens de Saint-Donat le concours se prolonge jusqu'au mois de novembre pour donner la chance à tous de

participer... Une prime de \$10. est attaché aux cinq premières personnes inscrites.

Tous les travaux seront jugés par des personnes compétentes et d'après un système respectant l'anonymat.

N'oubliez pas: Inscription et remise des travaux à partir du 15 juillet

au magasin Artisanerie St-Donat, 328 rue Principale, St-Donat.

Tél.: 424-3113, pour toutes les personnes âgées de plus de 15 ans

Pour plus de renseignements, communiquez avec Artisanerie St-Donat ou le Journal Altitude 1350.

Bienvenue à tous.

Si vous utilisez de la couleur, respecter les couleurs originales de notre MASCOTTE

Une bourse au montant de \$250.00 offerte par J.P.G. et Journal Altitude 1350 sera distribuée en prix.

Réunion des Clubs de Moto-neige de la région

Résumé très bref -

autres détails le mois prochain

Réunion - 13 juillet 1976

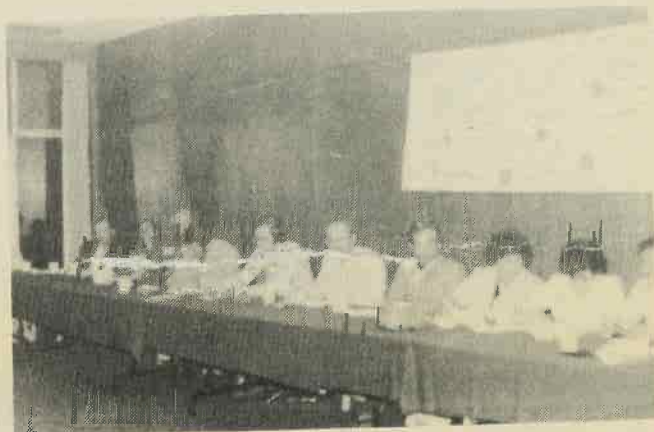
41 présences

Clubs de moto-neige: N.D. de la Merci, Lac Carré-Supérieur, Lantier, Val-David, Ste-Adèle, St-Adolphe, Ste-Marguerite-Estérel, St-Donat, St-Rémi-Vendée-Brebeuf, Lac des Plages, 4 Saisons-Arundel.

Projet formé, un circuit "laurentien" groupant tous ces clubs. Ce circuit aurait une carte unique commanditée par une commandite nationale, sans nuire à la carte de chaque club. But: Meilleure signalisation, amélioration de la signalisation donc meilleure publicité pour chaque club.

Protection des clubs: Economiser sur l'achat de la signalisation, de l'huile, de l'assurance. Il a été accepté par l'assemblée que chaque club envoie 2 représentants avec un mandat écrit portant le nom, l'adresse du membre avec le nom, l'adresse du club. Un vote par club sur les décisions.

Prochaine réunion: 10 août, Ste-Agathe, Laurentide Chalet Suisse.



320, Ave. du Lac, St-Donat
Comté Montcalm

Tél.: 424-2185

Centre de la pompe à eau

VENTE — INSTALLATION — REPARATION



A. AYOTTE - RÉ.S.: 424-3298

D. GILBERT - RÉ.S.: 424-2141

ATTENTION ATTENTION

Pour la surveillance de votre chalet
et pelletage de couverture

Claude Lafleur

(références, si désirées)

Saint-Donat

Tél. 424-2084

Boutique d'artisanat

"De mes mains"

Ouverte tous les jours

340, Principale Saint-Donat

Micheline Campbell
Prop.

Tél.: 424-2391

TEL.: 819-424-2492

Jacques Charette Ent.

TRANSPORT SABLE & GRAVIER

ST-DONAT, 622 ST-FRANCOIS C.P. 231
JOT 2C0



Tél.: Ste-Agathe
326-3887-8

R. Fournel Inc.

Représentant à St-Donat:
Jean-Marie Guénette,
Tél.: 424-2711

250, rue Principale,
Ste-Agathe-des-Monts,
P.Q.

Tél. 424-7066

LUCIEN PERRON

BRIQUELEUR MAÇON

Foyers - Briques - Pierres - Blocs

Rivière à Michel,

Lac Archambault St-Donat, Qué.



Lake Ouareau owners Association

1-EXPANSION OF ST-DONAT AIR-PORT:

Residents in the vicinity of the airport were recently alarmed by a project to expand the airport for commercial operations: such as plane rentals, repair of airplanes and hydroplanes, etc. They were not consulted about this expansion and felt that the noise, pollution, water pollution and safety hazard it would generate was not acceptable. A committee was formed with a mandate to oppose by all possible means, the expansion of this airport beyond that of a recreational airport for the surrounding population.

2-POLLUTION COMMITTEE:

It was reported that the consultant engineers had confirmed that the first two phases of the treatment plant was completed, but that some adjustments were required. The third phase which is destined to eliminate phosphates is not started because of soil permeability problem. In essence, it seems that the plant is now performing primary treatment, the river secondary treatment and the lake tertiary treatment.

Various resolutions were adopted: 1- Find out what subsidies the municipality received to build the plant and how it was spent. 2- Set-up an information meeting for the residents, citizens of St Donat, municipal council with the consultant-engineers and M. T. Le Sauter, of the Environment protection service. 3- Obtain that the lake be subjected to the Lakes protection program.

3-LIAISON WITH MUNICIPAL

COUNCIL OF ST-DONAT.

A committee was set-up to attend all public meetings of the council. It was also decided to make representations in order that the councils meetings be held on fridays instead of Mondays.

4-WIDENING OF ROUTE 125:

Representatives of the Quebec Roads department confirmed that Route 125 would only be remade as a two lanes road along Lake Ouareau.

5-MEANS OF PRESSURE

The Council of the Association was mandated to study the following means of pressure: a) boycott of commercial establishments in St Donat. b) Participation in municipal elections. c) Annexion of Lake Ouareau, Lake Blanc and The River adjoining both to the Municipality of Notre-Dame de la Merci.

6-CONSULTING COMMITTEE ON URBANISH:

Because of recent developments it was proposed that the municipality of St Donat set-up a consulting committee on urbanish and environment to be composed of delegates from the municipality and from Lake Archambault and Lake Ouareau residents Association.

7-LAKE OUAREAU REGULATING WORKS:

A letter confirming that the municipality of St Donat is owner of the dam was tabled. This letter also confirmed the levels which were to be maintained. Me Michel Decary was mandated to take necessary legal steps in order to force the municipal council to act.

Pierre Legault.

Les municipalités, grandes responsables de la protection de l'environnement dans les Laurentides

Dans ces dernières semaines, les journaux de Montréal ont monté en épingle les problèmes de détérioration de l'environnement de notre région.

S'il est vrai que les Laurentides connaissent la plus grande densité de résidences secondaires et de commerces touristiques au Québec avec les problèmes que cette densité comporte, il est également vrai que les Laurentides sont à l'avant-garde de la réglementation municipale en matière d'aménagement et d'environnement. Les développements que nous annonçons aujourd'hui dans ce domaine ne feront qu'accroître notre avance sur le reste du Québec.

Les municipalités des Laurentides ont compris bien avant d'autres qu'elles étaient les seules capables de faire face à la pression du développement sur la nature et d'y remédier.

Depuis trois ans, le Conseil Régional de Développement des Laurentides (CRDL) les encourage à intensifier leur action en améliorant leur réglementation de zonage, lotissement, construction et hygiène et en vérifiant si tous les travaux affectant les berges et le lit des lacs et des cours d'eau de leur territoire sont bel et bien approuvés par le Ministère des Richesses Naturelles et sanctionnés par un permis de ce Ministère tel que le prescrit la loi.

CRD LAURENTIDES, St-Jérôme, P.Q.
1000 rue Labelle, Suite 200, (514) 436-3111.

Le Lac Boisseau, un exemple pour toute la province!

Grâce à la collaboration du Ministère des Terres et Forêts, la région des Laurentides sera dotée d'un lac-modèle où l'implantation de chalets obéira aux normes écologiques les plus nouvelles et les plus efficaces.

Une équipe du Ministère des Terres et Forêts effectue présentement au Lac Boisseau, à La Conception, tous les relevés techniques nécessaires à la planification du développement de ce lac. On y prévoit une plage publique, une vaste zone de conservation, une grappe de chalets

implantés dans le respect absolu de toutes les normes écologiques prônées par les Services de Protection de l'Environnement (Programme des Lacs) et intégrées dans le règlement-type du CRDL.

Le Lac Boisseau servira de modèle à tous les développeurs de la région et aux municipalités soucieuses de conserver la beauté et la pureté de leurs lacs et leurs cours d'eau. Des milliers de villégiateurs pourront le visiter chaque année pour s'en inspirer dans l'aménagement de leur lac partout au Québec.



**Les Constructeurs
Donatien Inc.**

**Construction & Réparation
de tout genre**


**MAÇONNERIE - FOYER
OUVRAGE GARANTI**

Renseignement: 424-5338
424-3087

Téléphonez
ou Ecrivez à

Casier Postal 436 St-Donat Montcalm
P.Q.
J0T 2C0

NOUVEAU



Normand Campbell
NOTAIRE ET CONSEILLER JURIDIQUE

Bureau du lundi au samedi
de 9.00 à 17.00 heures

En soirée : Sur rendez-vous
de 19.00 à 21.00 heures

Mercredi - bureau à Ste-Agathe,
16, rue St-Donat

Téls.: (819) 424-2882
326-2808

Bureau: 338 rue Principale

CASE POSTALE 238
ST-DONAT, CTÉ MONTCALM

**auberge
de la
CORNICHE**

au PIANO-BAR
Jacques Labonté



en vedette
tous les soirs
du mercredi au dimanche

Tél.: 424-2714

où chasser et pêcher

13 LACS POUR LA PECHE
A LA TRUITE MOUCHETEE
DONT 2 A LA MOUCHE SEULEMENT

BIENVENUE AUX AMATEURS DE PLEIN AIR

"Le ciel est à vous" Chasse à l'ours, orignal, perdrix.
Territoire sous bail, situé dans la région de Parent, renommé pour ses belles prises, accessible par avion seulement.

Appelez-nous pour organiser votre voyage nolisé en Beaver-Cessna, ou venez découvrir nos belles Laurentides, dans une randonnée d'environ 20 minutes à bord de nos avions.

Départ -
Ste-Agathe
St-Donat
Montréal

PECHE

\$10.00 par jour, par personne du lundi au jeudi inclus.
\$20.00 par jour, par personne du vendredi au dimanche inclus.
ENFANTS: Moins de 6 ans gratuit
6 ans à 14 ans inclus: demi tarif
plus frais de transport par avion.

5 camps entièrement équipés —
Poêle, réfrigérateur, éclairage au gaz propane. Literie complète —
embarcations sécuritaires.
Guide non obligatoire

AIR ST-DONAT

425-2384

Base Ste-Agathe (819) 326-1365



En plus de composer des plats d'été appétissants et colorés, les salades de légumes frais fournissent des nutriments indispensables à une saine alimentation.

NOUVELLES DE L'HOTEL DE VILLE

ASSEMBLEE 21 juin 1976

M. Albert Thibeault est engagé comme manoeuvre pour l'entretien du dépotoir aux conditions de la convention collective.
Un montant de \$200. est octroyé au comité de la course de canots.
Madame Micheline Larocque Campbell est autorisée à utiliser commercialement le nom et l'emblème de "Donatien le Suisse" cependant cette autorisation n'est pas exclusive.
Une augmentation de salaire de \$0.16 l'heure est accordée à M. René Collin, Gabriel Juteau et aux policiers municipaux.
Les aviseurs légaux de la municipalité sont chargés de prendre les procédures nécessaires pour faire enlever une roulotte sur le terrain de M. Armand Aubin qui est en contravention avec le règlement de zonage # 113.
Il est résolu que le secrétaire-trésorier et son adjoint soient autorisés à assister au congrès des secrétaires-trésoriers municipaux du Québec du 18 au 21 août 1976 et que leurs dépenses de voyage, de pension et d'inscription soient défrayées par la municipalité.

ASSEMBLEE 28 juin 1976

La soumission de M. Emile Granger pour l'agrandissement de l'Hôtel de Ville, au montant de \$12,500. soit acceptée sous réserve de l'approbation du règlement No. 135 par le Ministère des Affaires Municipales.
Une demande est faite à la Commission Municipale du Québec aux

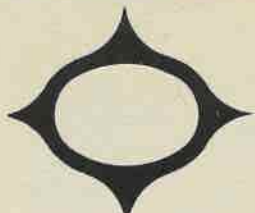
fins d'autoriser le renouvellement d'un emprunt temporaire au montant de \$200,000.00 contractés en attendant la vente des obligations du règlement No. 122, pour un terme additionnel d'une autre année aux mêmes conditions. Aussi une demande additionnelle pour un emprunt temporaire au montant de \$137,500. pour les mêmes fins et pour le même terme. Le tout en vue de permettre la poursuite des travaux du règlement No. 122. Le dit renouvellement et le dit emprunt devant être contracté à la Banque Provinciale du Canada, succursale Saint-Donat, porté intérêts à un taux n'excédant pas 12% l'an et remboursable avec le produit de la vente des obligations du règlement No. 122.

ASSEMBLEE 29 juin 1976

La séance a été principalement consacrée à une rencontre avec le propriétaire de Air Sainte-Agathe, M. André Raymond et M. Fernand Saint-Louis, concernant les modalités d'exploitation de l'Aérodrome Saint-Donat.

ASSEMBLEE 5 juillet 1976

Les ingénieurs représentant la firme Crevier, Parent, Tanguay et Associés présentent au Conseil un projet de modification à l'usine d'égouttage pour en améliorer le rendement.
Une demande est faite à la Commission Scolaire des Laurentides afin d'utiliser le local du gymnase du Collège du Sacré-Coeur jusqu'au 25 août 1976.



CONSEIL RÉGIONAL DE DÉVELOPPEMENT DES LAURENTIDES (CRDL)

St-Jérôme, le 2 juillet 1976

Aux municipalités des Laurentides

Monsieur le Maire,
Messieurs les conseillers,
Le 16 mai dernier, les Assises de la région Laurentides ont reconnu l'importance de conserver les berges et le lit des lacs et des cours d'eau en adoptant le nouveau programme proposé pour l'année 1976-1977 dans ce domaine.
En conséquence, le CRD vous encourage fortement à signaler au Ministère responsable, soit le Ministère des Richesses Naturelles, tous travaux affectant les berges et le lit des lacs et des cours d'eau effectués sans permis de ce Ministère. De tels travaux (construction de barrages, remplissage, creusage, redressement des berges, murs de soutènement, etc.) peuvent causer un tort irréparable à nos lacs et rivières et ne sont approuvés par le M.R.N. qu'après une évaluation

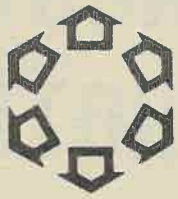
de leur impact et de leur nécessité.
Dans chaque cas, un permis du Ministère des Richesses Naturelles du Québec est requis par la loi pour procéder à de tels travaux.
La Corporation municipale est l'organisme le plus apte au niveau local à prévenir les contrevenants à la loi et le M.R.N. Adressez vos lettres et télégrammes a/s Monsieur Charles Beaudoin Ministère des Richesses Naturelles 1640 Boul. de l'Entente, Québec.
Le M.R.N. compte une dizaine d'inspecteurs qui peuvent se déplacer par hélicoptère partout au Québec et arrêter les travaux entrepris illégalement.
Veuillez accepter l'expression de mes meilleurs sentiments.
Le Président,
Claude Audy.
C.C. : Monsieur Charles Beaudoin, M.R.N.

"J'en ai pour tous les goûts..."



...servez-vous!"
Lucien Foisy
votre agent Molson

*Si vous désirez VENDRE ou
ACHETER CHALETS ou
TERRAINS n'hésitez pas
à nous consulter*



immeubles
LUMI inc.
courtiers

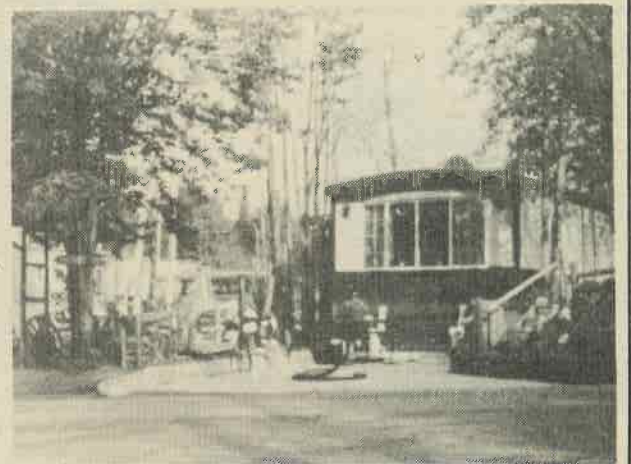
*Nous nous spécialisons
dans la région.*



VILLA OUAREAU
Chalet meublé, salon avec foyer, cuisine, 2 c. à coucher, cave 8', Chauffage électrique sur terrain de 150 X 150. Accès à la plage privée, pour le domaine "Villa Ouareau." Neuf: \$25,000. sur le lac Ouareau.



ROUTE 329, LAC ARCHAMBAULT
Chalet d'été, salon, cuisine, 2 c. à c., salle de bain. Terrain de 7,500 p.c.



CAMPING LA BOURGADE:
Maison mobile 14 X 68, meublée, Salon, salle à dîner, cuisine, 3 c. à c., salle de toilette. Laveuse/sécheuse, Décorations de jardin; patio, foyer extérieur, B-B-Q., abris grillagé, remise tout inclus dans la vente.



LAC CROCHE 5e BASSIN
Chalet meublé, salon avec foyer, cuisine, 4 chambres à coucher, système de chauffage à l'huile. Terrain de 100 p. au bord de l'eau. Superficie 10,637 pi. ca.



DOMAINE MONTCALM:
Chalet d'été, cuisine, salle de toilette, 2c. à c. Meublé. Terrain 50 X 100.



LAC ARCHAMBAULT
Maison en bois rond, meublée. Grande salle de séjour avec foyer central en pierres, salle à manger, cuisine, 3 chambres à coucher, salle de bain. Cave de 8' en béton coulé. Système de chauffage. Grand terrain de 123 X 180.



LAC A L'ILE, N.-D. DE LA MERCI:
Chalet, salon, cuisine, 2 c. à c., système de chauffage à l'huile. Terrain 40,000 p.c.



DOMAINE MONTCALM:
Maison mobile presque neuve 12 X 64, meublée, salon, cuisine, 3 c. à c., salle de bain, Chauffage à l'huile, hangar inclus. Prix demandé \$18,000.



Terrain à vendre

LAC MAJOR

**RETENEZ VOTRE TERRAIN
DES MAINTENANT.**

PRIX: \$0.35 P.C.

**IL NOUS FERA PLAISIR
DE VOUS GUIDER
DANS VOTRE CHOIX**

LAC ARCHAMBAULT

Terrains en bordure du lac

Prix: \$0.50 p.c.

**1069,
Principale
Saint-Donat,
Cté Montcalm
P.Q. J0T 2C0**

TERRAINS A VENDRE

- Terrain Baie de Tire 90 X 400, Belle grève
Lac Archambault

- Terrain et chalet d'été Baie de Tire 80 X 400.
Lac Archambault

- Terrain sur le Chemin Régimbald 200 X 500
Grand spécial

- Terrain au Lac Blanc N.D. de la Merci, 12,000 p.c.
- \$3,000. Autres choix de chalets et terrains.

**LUCILLE
PAQUETTE
GUY**

PAQUETTE

Tél.: (819)

424-2119

(rés.)

424-5901

CINEMA JANO St-Donat
présente son programme d'Août
Le Mardi et Jeudi...
Vendredi, Samedi et Dimanche à 8 hres P.M.
Tél.: 424-2464 soir: 424-2167

MARDI JEUDI 3-5 AOUT
UN EXPERT EN KARATÉ...
Protecteur de la jeunesse révoltée!
14 ANS
BILLY JACK
VERSION FRANÇAISE
EN COULEURS
2^e FILM
L'ENLEVEMENT
Telly Savalas

VEN. SAM. DIM. 6-7-8 AOUT
14 ANS
ANNIE GIRARDOT
"Tous ceux qui aiment rire et pleurer au cinéma seront conquis par ce film."
Manon Poirier, Dimanche-Matin
"On pleure vigoureusement pendant ce film là! Annie Girardot est une grande comédienne, émouvante et convaincante."
Normande Juneau, Journal de Montréal
DOCTEUR FRANÇOISE GAILLAND
2^e FILM QUAND LE MÉDECIN DEVIENT LE MALADE
DES FILLES POUR 2 VOYOUS

MARDI JEUDI 10-12 AOUT
ATTACHEZ VOS CEINTURES
14 ANS
DÉRAPAGE CONTROLÉ
2^e FILM
Adieu BRUCE LEE
COULEUR

VEN. SAM. DIM. 13-14-15 AOUT
14 ANS
QUE DE RAVAGES...
QUE DE CAOUTCHOUC BRÛLÉ
SUR LE TRONÇON
COURSE CONTRE L'ENFER
PETER WARREN FONDA. DATES
2^e FILM
CAPONE
IL A MARQUÉ TOUTE UNE DÉCENNIE

MARDI JEUDI 17-19 AOUT
Le plus grand face à face de l'histoire du Western.
14 ANS
GARY COOPER BURT LANCASTER
VERA CRUZ
2^e film en couleur
FRANÇO FRANCHI
DINO INDROSSIA
Les 2 Fils de TRINITA

VEN. SAM. DIM. 20-21-22 AOUT
avec LES CHARLOTS
POUR TOUS
BONS BAISERS DE HONG-KONG
DEUX CORNIAUDS AU RÉGIMENT

MARDI JEUDI 24-26 AOUT
AUCUNE FEMME NE PEUT LUI ÉCHAPPER CAR IL EST
14 ANS
NÉ POUR L'ENFER
UN ENFER D'ANGOISSE, DE PEUR ET DE VIOLENCE
CAROLE LAURE, MATHIEU CARRIERE, ANDRÉE PELLETIER, DEBBY BERGER, EVA MATTES, CHRISTINE BOISSON, ELY GAGLIAN
2^e GRAND FILM
LES CHATTES EN FOLIE
Et voilà! Ça y est!

VEN. SAM. DIM. 27-28-29 AOUT
14 ANS
Le chef-d'oeuvre comique de Mel Brooks
VERSION FRANÇAISE
UN FILM DE MEL BROOKS
YOUNG FRANKENSTEIN JUNIOR
Le dernier film-choc du producteur de "Bullitt" et "French Connection"
PLUS 2^e GRAND FILM
POLICE PUISSANCE 7

PETITES ANNONCES
424-2610

PERDU:

Petit chien de 6 semaines "Bouvier des Flandres" noir, prière de le rapporter parce qu'il a besoin de remèdes. Tél.: 424-3033.

Garderait enfant à la semaine. Demandez Louise Bélanger. Tél.: 424-2422.

A VENDRE:

Robe de mariée "blanche", grandeur 7-8 ans n'ayant servi qu'une fois. Inf. 424-5035.

Auto-neige Mercury, 339 Rocket, électrique, en parfait ordre. \$475.00. Tél.: 424-3250.

Ski "Kneissel" avec harnais Tyrolia. Grandeur 150 cm. presque neuf. - Bicyclette électrique et manuelle. Tél.: 424-2310.

Motocyclette "Yamaha" TX 650-1973. Excellente condition. Tél.: 388-0842 (Montréal) et 424-3015 (St-Donat).

Cyclo-moteur "maxi-puch", conduit par une femme. \$200.00 - Parfaite condition. Tél.: 424-3002.

Fournaise de plancher à l'huile, contrôle, thermostat avec réservoir 200 gals. Bon ordre. \$60.00. Tél.: 424-5450 (fin de semaine).

Mobilier de salon, 3 morceaux (par section) Fournaise de plancher Coleman et réservoir à l'huile 100 gal. en très bon état. S'adresser à 240 rue Principale, St-Donat.

Roulotte "Glendale 14" d'une pièce, sur 2 roues Chauffage et éclairage au gaz propane. Prix: \$900. - Tél.: 334-1670 (Montréal) et 424-5122 (St-Donat, fin de semaine).

A LOUER:

Emplacement de bureau rue Principale. Inf. 424-2414.

A LOUER STATION de SERVICE
AIGLE D'OR
rue Principale Saint-Donat
Rens.: Appelez François Charbonneau à **1-514-353-6502**

Mot de 10 lettres
Chansons

B	E	M	I	R	U	C	K	S	J	O	M
E	E	S	I	C	B	E	L	R	A	H	C
C	M	A	D	Y	R	A	P	A	R	Y	H
A	L	Z	U	E	E	L	O	C	I	N	C
U	A	N	B	D	A	M	A	L	C	G	A
D	P	A	O	C	C	A	A	E	H	I	B
E	O	V	I	C	N	M	N	Y	A	T	N
D	I	O	S	E	A	I	M	R	R	N	E
U	N	U	U	S	T	E	L	A	D	O	F
A	T	R	L	R	E	N	O	C	G	M	F
L	E	E	A	O	V	A	L	A	D	E	O
C	E	M	H	M	L	A	L	O	N	D	E

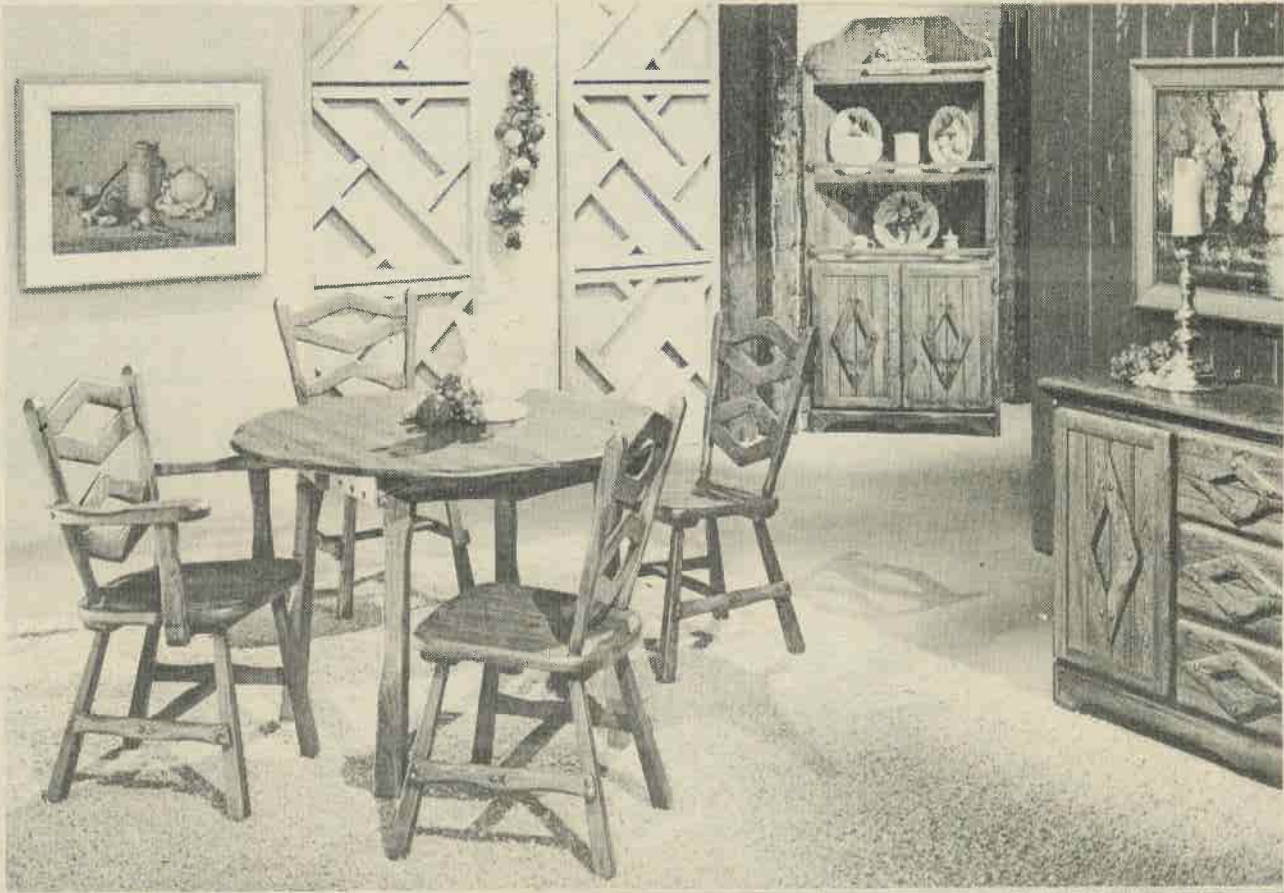
- AZNAVOUR
- BEAU DOMMAGE
- BECAUD
- CHARLEBOIS
- CLAUDE
- DEMONTIGNY
- DUBOIS
- HETU
- LALONDE
- LAMA (2)
- LAPointe
- LEYRAC
- MARTIN
- MORSE CODE
- MOUSKOURI
- NICOLE
- CFEENBACH
- PARY (2)
- RENO
- RICHARD
- VALADE

Bernard Verin

COUPON D'ABONNEMENT
AU JOURNAL "ALTITUDE 1350"
"Votre journal au service des Donateurs".
Je désire m'abonner au Journal "Altitude 1350" de St-Donat.
Nom
Adresse
Tél.
Chèque ou mandat de poste \$3.00 pour 1 an. (Journal mensuel).
Adressé à: "Altitude 1350"
C.P. 1350 - tél.: 424-2610
St-Donat, Cté Montcalm, Qué.

Encourageons
nos
annonceurs!

*Les Meubles Bergeron sont synonymes de beauté,
d'élégance, de bon goût et de durabilité:
car ils sont fabriqués d'orme*



SERVICE APRES VENTE LIVRAISON GRATUITE
VENTE ET POSE DE TAPIS ET DE PRELART

435, Rue Principale

424-2133



ameublements

Barbeau & Garceau inc