

ST-DONAT Pays de Rives ALTTITUDE

Vol. 5 - No. 2

JANVIER 1977

25¢



Bonne et
Heureuse
Année



La Route 125.....serait-ellearrêtée???????

Une rumeur court.....

La ROUTTE 125 serait retardée.....d'un an???????

Nous avons rejoint le secrétaire de M. Guy Chevrete, député du comté, qui nous assure qu'il ne s'agit que d'une rumeur...!

Nous attendons avec anxiété les prises de positions du Conseil des Ministres.....

Espérons qu'il ne s'agit que d'une RUMEUR.....?

Le BUDGET MUNICIPAL «frise» le MILLION...! 10% d'augmentation des taxes Rapport complet du budget enpage 14

Le CLUB MOTO-NEIGE ST-DONAT INC. veut un SUCCES FORMIDABLE pour le «WEEK-END» de la moto-neige les 11-12-13 février 1977page 7

La Municipalité collabore et demandera aux marchands et aux donateurs de conserver leurs décorations des Fêtes et de construire des MONUMENTS de GLACE pour le «WEEK-END» de la MOTO-NEIGE

Rencontre des Associations des Propriétaires de Lacs avec le Conseil Municipal le 28 janvier à 20.00 heurespage 12



Bonne
Année

St-Donat Marine Inc.
687 Principale St-Donat

Tél.: (819) 424-2288

Chez nous c'est Ski-Doo.



LES CINEPHILES

(suite de la page 8)

Mais que dire de "CARRIE"? La beauté de la photographie y est admirablement surprenante, l'histoire pour le

moins "gentille" sait nous prendre et nous faire rire aussi! Les bons moments: c'est un film bizarre en lui-même car il se veut dans la veine de "L'Exorciste", mais tombe dans la messe noire sans pour autant nous faire peur!

Guido Molinari

Résident du Lac Quareau depuis bon nombre d'années, Guido Molinari vient d'exposer ses peintures au Musée de Montréal jusqu'au 2 janvier. Nul besoin de dire que Molinari jouit dorénavant d'une réputation nationale fort enviable. En juin dernier, il exposait à la Galerie Nationale d'Ottawa et prouvait à la critique canadienne que l'art, au pays, atteignait un niveau de prestige et de qualité comme jamais on le ne le crut possible. A 43 ans, Molinari compte déjà 30 années de franc succès en peinture. A 13 ans, il gagnait le premier prix d'un concours de Photo-Journal avec un paysage à l'huile. Depuis, il ne cessa de peindre...

L'exposition qui vient de prendre fin à Montréal plongea admirablement à travers ses 20 dernières années de métier. Les toiles, datées entre 1951 et 1973 offraient un véritable panorama de l'oeuvre Molinari, une oeuvre moderne et très sophistiquée construite sur des visions personnelles et non-figuratives, des schémas de bandes et triangles de couleurs. Une oeuvre "géométrique" qui sert bien l'expression et la projection d'une personnalité très intellectuelle. Tout est visuel, tout tend à créer des effets de formes crues et de perspective libres d'interprétation. Comme un feu d'artifices, les yeux sont fascinés par tant de variations devant un "spectacle" qu'il faut savoir regarder d'un bon angle.

Molinari a marqué l'histoire de l'Art au Canada depuis son rôle important à la création de sa propre galerie, L'Actuelle (1940-50) qu'il dédia à l'art non-figuratif. Souhaitons-lui succès grandissant, calme et inspiration!

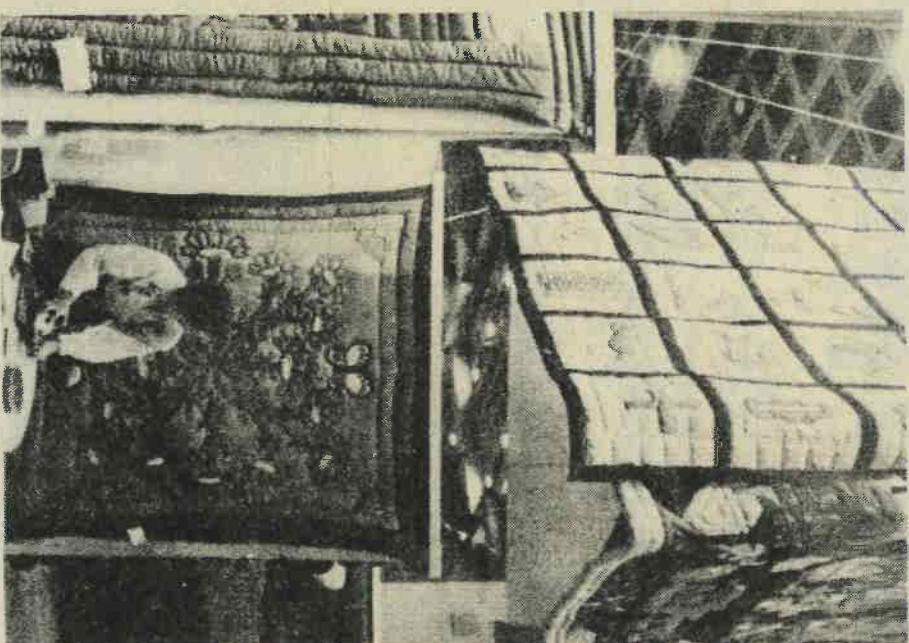
EXPOSITIONS

Je ne vous cacherais pas ma surexcitation lors de l'ouverture du Neuvième Salon des Métiers d'Art du Québec, le 4 décembre dernier. Cela représentait 2 semaines d'euphorie collective, 2 semaines de chasse aux cadeaux. D'ailleurs, on y a vendu la presque totalité de la marchandise présentée! Et malgré le "plat" de mon porte-feuille (!), je n'ai pu me soustraire de l'attention portée aux superbes courtrepintes, lesquelles y étaient en grand nombre. Mais qui

Il y a une certaine tension qui se dégage au fil de l'histoire et qui finit par éclater violemment et ce n'est pas joli à voir! A peine deux scènes nous surprenent mais à elles seules le film vaut la peine d'être vu en entier!...

Aussi, le dernier de Claude Lelouch, "Si c'était à refaire" avec Catherine Deneuve (Miss Chanel 5) et Ali à voir! A peine deux scènes nous surprenent mais à elles seules le film vaut la peine d'être vu en entier!...

donc sont ces "amoureux" d'art pour dépenser entre \$400.00 et \$1,500.00 pour une telle pièce même exceptionnelle? J'ai donc changé d'allée: voici à gauche le kiosque de Walter Vogt (un habitué de St-Donat), spécialiste en cuir: il présente une véritable collection de reliures, faites à la main: des sacs à main uniques, des tuniques, marinières et robes fort originales, toutes découpées sur la poitrine par le "sceau" Walter-Vogt: un joli crocheteur macramé dans les mêmes tons que ceux du lamage.. Et ailleurs, plus loin, Ronald Lukian, un souffleur de verre. Et là-bas, un joyailler unique en son genre: Jean Luc Morin.. Sans oublier les nombreux portiers, comme Guy Poirat, Francine Prévost, Renée Lavallante, Bonneau-Goyer... Et les céramistes Robert Lamarche, Jacques Garnier... Et les



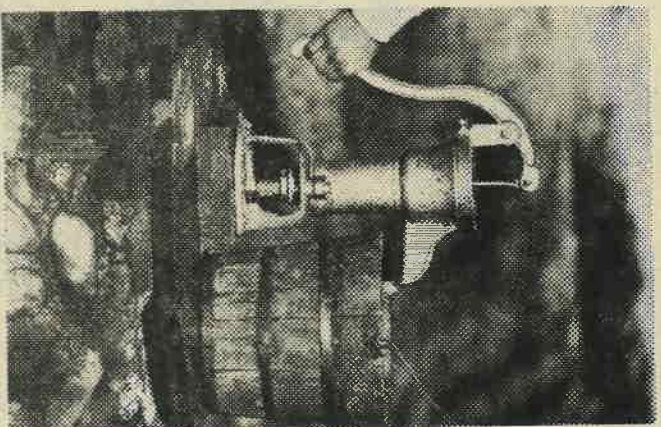
tout petit peu "mélo" beaucoup... Mais qui, mais si peut Enfin, il y a "MADO" de Sauter avec (entre autres) notre Denise Filhatrault, lequel sera présenté en grande première canadienne, le 13 février prochain à Montréal. Une histoire où il pleut

sculpteurs hors-pairs tels que Richard Klode et Réjean Morin... Tout y est: depuis les jouets de bois pour les enfants jusqu'aux aquarelles surréalistes, en passant par les émaux sur cuire...

MALS (car il y a toujours un grand "mais"), les prix ne sont guère abordables pour les jeunes et pourtant, tout ce qu'on veut nous vendre est pensé, conçu et fabriqué en fonction du goût et des habitudes des jeunes! Par exemple, cette robe-tunique en lamage (fibres naturelles) et taillée selon un patron original, genre de robe qui me plat à moi et qui correspond à mes goûts et mon "style" vestimentaire, comment donc serait-ce possible de me la procurer quand je lis sur l'étiquette "\$270.00"???. Autant aller se piquer la tentation devant les vitrines du Vendôme, chez Eaton's, ou sur la rue Sherbrooke, Ouest! Autre exemple: ces superbes poteries qui prennent tantôt la forme de jardinière, tantôt celle d'une assiette décorative, seuls les gens fortunés peuvent en faire l'acquisition: les prix s'échelonnent entre un modeste \$10.00 pour un bibelot insignifiant et \$70.00 pour une de ces fameuses assiettes... Sans parler des sculptures sur bois et pièces de macramé (muraux), en oubliant les ceintures flechées (entre \$25.00 et \$350.00) et les bijoux, il vous restait un seul choix: vider votre compte de banque au nom de l'Art Québécois, ou rentrer chez vous avec le bouquin, "Comment faire les noeuds de Macramé" en vente pour \$3.50 au kiosque des Artisans du Québec... Une dernière remarque: pour quoi pas un artisan représentant St-Donat l'an prochain? Franche Bernier

Épargner à la Caisse populaire

C'est
le bon
moyen



L'argent, c'est comme de l'eau... Pour s'en faire une réserve, il faut savoir comment s'y prendre.

Les experts-conseils de votre Coopérative d'épargne et de crédit vous proposent des programmes d'épargne pratiques pour mieux canaliser vos ressources et assurer votre autonomie financière: les plans d'épargne ordinaire, stable ou à terme, les plans d'épargne-logement ou retraite, le programme d'épargne-budget pour planifier vos vacances, l'achat d'une voiture, ou encore pour vous protéger contre les imprévus.

Épargner à la Caisse populaire, c'est le bon moyen de canaliser vos ressources... parce que ça vous appartient.

Gaétan (Manu) Paquet

AVOCAT - LAWYER

Tel.: (819) 326-6527 Tel.: (819) 424-2610

1, rue Darnomigny suite 200 1069 rue Principale

St-Agathe-des-Monts St-Donat - Montcalm

Dr. Pierre Villeneuve D.D.S.

OPTOMETRISTE — OPTOMETRIST

444 PRINCIPALE ST-DONAT P.QUE

CASE POSTALE 273 JOT 2CO

619-424-2363

MICHEL LEMONDE, C.A.

Comptable agréé - Chartered accountant

916, boul. Ste-Adèle Ste-Adèle 229-5773

C.P. 1256 - STE-ADÈLE 229-5773 - Bure.

229-5537 - Rés.

*Nous remercions tous nos clients pour leur encouragement
durant la période des Fêtes*

GHARRETT ET FRERE ENR.
La Maison des Valeurs
600 Rue Principale St-Donat
Tél: 424-2414

Voici la cuisinière à pyrolyse Roy. La plus brillante des auto-nettoyantes.

Le plus grand four...

question de capacité, la cuisinière Roy est la plus brillante avec le plus grand four de toutes les auto-nettoyantes.

Facile à utiliser...

question de contrôles, la cuisinière Roy est la plus brillante. Il suffit de tourner l'interrupteur d'auto-nettoyage, de sélectionner le temps voulu, et le nettoyage commence.

Refroidissement exclusif...

question de refroidissement, la cuisinière Roy est la plus brillante. Une circulation d'air, entre les panneaux de verre du hublot de la porte de four évite d'avoir à utiliser un écran protecteur.

Liberté d'action...

question de choix, la cuisinière Roy est la plus brillante, elle vous laisse choisir entre 1 heure et 6 heures de nettoyage.

En toute sécurité...

question de sécurité, la cuisinière Roy est la plus brillante. Dès la mise en route de l'auto-nettoyage, la porte du four est automatiquement barrée. Elle ne pourra être ouverte qu'à la fin du cycle.



Économique...

question d'économie, la cuisinière Roy est la plus brillante. Une isolation plus poussée et un réchauffage plus rapide réduisent les pertes de chaleur et le montant de la facture d'électricité.

Attrayante...

question de coup d'oeil, la cuisinière Roy est la plus brillante. Pas de sacrifice esthétique, l'auto-nettoyante conserve la pureté de ligne des cuisinières Roy.

Préchauffage automatique...

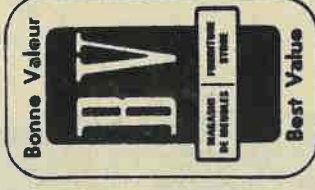
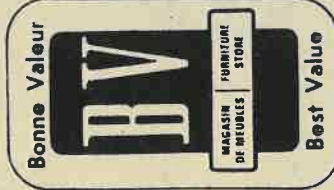
question de chauffage rapide, la cuisinière Roy est la plus brillante. La mise en route du four déclenche automatiquement les éléments de cuisson et de grill pour une mise à température rapide du four.

Prêt-à-servir...

question d'être pratique, la cuisinière Roy est la plus brillante. À la fin de la durée de cuisson la température du four est maintenue automatiquement à un niveau de prêt-à-servir.



Division de la WCI Canada Ltd.
L'Ascension, Québec



Roy... pour combler la reine du foyer.

La Caisse Populaire Desjardins de Saint-Donat

« Passe-Pop »

La semaine de la Caisse Pop qui avait pour thème: Aujourd'hui le plus bel âge aura des suites avantageuses pour les personnes âgées de 60 ans et plus. Les administrateurs croient que ces personnes ont participé à la réussite que connaissent aujourd'hui les Caisses Populaires.

Suite à un concours lancé par les administrateurs de la Caisse Pop de St-Donat au sein du Club de l'âge d'or du Foyer St-Donat et de la Pension chez Roger, la carte remise aux personnes de 60 ans et plus portera le nom de "Passe Pop", Mme Simonne Doré fut l'heureuse gagnante. En guise d'appréciation, la Caisse offrit à Mme Doré et à son mari un repas à la "Petite Suisse".

La Passe Pop accordera aux dérenteurs les droits suivants:

- 1-Aucun frais d'administration sur les chèques tirés.
- 2-Aucun frais de perception sur les comptes
- 3-Aucun frais à l'achat de chèques de voyage.
- 4-Aide à l'obtention gouvernementale.
- 5-Aide à la planification successorale

Ces droits entreront en vigueur le 1er Janvier 1977.

Nous invitons donc tous nos sociétaires de 60 ans et plus qui n'auraient pas reçu leur "Passe Pop" à en faire la demande soit en téléphonant à 424-2563 ou lors d'une prochaine visite à la Caisse.
Coopérativement vôtre,
Mme Huguette Bertrand, Gérante

Nouvelles de la Commission Scolaire des Laurentides

Un sous-ministre nous visite.

C'est vendredi, le 17 décembre dernier, que Mlle Thérèse Baron, sous-ministre à l'Éducation, accompagnée de quelques personnes-ressources, rencontrait la direction générale de la Commission scolaire des Laurentides ainsi que certaines directions des institutions ou des écoles appelées à vivre les ententes conclues entre le MEQ, le MAS et la Commission.

Soulignons que les ententes intervenues concernant quatre institutions du MAS qui de par ces ententes, ont été intégrées au réseau de la Commission scolaire. Ce sont la Calèche de Ste-Agathe, l'Auberge des 4-Vents de St-Donat, l'Accueil Vert-Pré d'Huberdeau et la Résidence Ste-Marguerite, du Lac Masson.

Les objets de la rencontre étaient d'une part, de voir un peu comment fonctionnent pratiquement ces ententes et, d'autre part, de discuter de la vocation éventuelle de ces institutions pour les années qui viennent.

On a profité de la circonstance pour faire visionner aux participants un ruban vidéo fort intéressant tourné à l'école Notre-Dame de Sagesse et à l'école Ste-Lucie et portant sur toute la question de l'intégration de ces jeunes placés en institution dans des classes régulières. On y élabore, entre autres, sur ce qu'on fait à l'école Ste-Lucie pour "rattraper" ces jeunes, sur l'intégration dans une classe régulière tel



Dans l'ordre habituel, M. Gaston Laurin, coordonnateur de l'enseignement élémentaire et de l'adaptation scolaire à la C.S.L., Mme Nicole Ranger-Durocher qui accompagnait le sous-ministre, Mlle Thérèse Baron, sous-ministre, à l'Éducation et M. Gaston Benoit, directeur à la C.S.L.,

que vécu à l'école Notre-Dame de la Sagesse ainsi que sur la structure de collaboration qui s'est établie entre le personnel professionnel de l'Auberge des 4-Vents et celui de l'école Ste-Lucie dont les actions visent à faciliter la réinsertion sociale future des jeunes qui leur sont confiés.

Rencontre qui, aux dires des participants, a été des plus enrichissantes.

Secteur de l'information

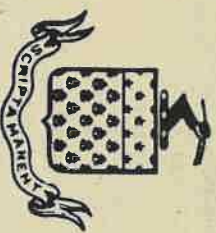
Enquête sur l'Enseignement du Français

D'ici le 15 janvier prochain, le Ministère de l'Éducation procédera, à travers tout le Québec, à une vaste enquête portant sur l'enseignement du français langue maternelle.

Cette enquête, dont le but est d'assurer une plus grande uniformité dans l'enseignement du français, sera menée auprès des enseignants, de la maternelle et du 1er cycle de l'élémentaire (1ère, 2e et 3e années). Toutes les commissions scolaires du Québec ont été invitées à embolter

le pas et à participer à cet effort visant à améliorer la qualité de l'enseignement du français.

À la Commission scolaire des Laurentides, ce sera le mercredi le 5 janvier que les enseignants concernés seront appelés à compléter l'enquête en question. Il en résultera pour leurs élèves c'est-à-dire ceux de maternelle, 1ère, 2e et 3e année, une journée supplémentaire de congé dont les parents voudront bien prendre note, 21 décembre 76
Secteur de l'information.



Normand Campbell

NOTAIRE ET CONSEILLER JURIDIQUE

Bureau du lundi au samedi
de 9.00 à 17.00 heures

En soirée : Sur rendez-vous
de 19.00 à 21.00 heures

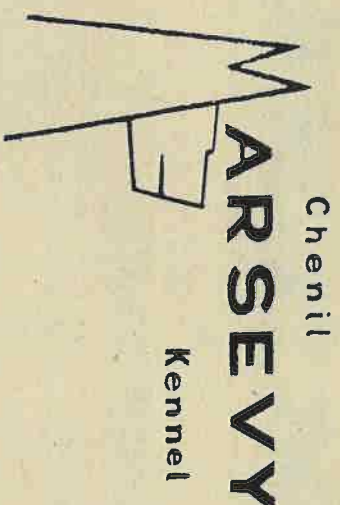
Mercredi - bureau à Ste-Agathe,
16, rue St-Donat

Téls.: (819) 424-2882
326-2808

Bureau: 338 rue Principale

CASE POSTALE 238

ST-DONAT, CTE MONTCALM



Chenil

Kennel

PENSION
CHIENS CHATS

En vente maintenant dans votre localité

**Moulées et produits
sanitaires Purina**

Chiens	Chats	Chevaux	Bouvillons
Porcs	Volailles	Lapins	Spécialités

Livraisons sur commandes appréciables
Moulées de qualité
Services exceptionnels

424-5519

Ginette & Yves
Rte 125, St-Donat



RALSTON PURINA
IN CANADA



Visitez notre salle de montre aux
AMEUBLEMENTS BARBEAU & GARCEAU INC.
435, Principale, St-Donat.

RENOVATION DE CUISINES



GRATUITEMENT
Service d'aménagement de
cuisine à domicile.
Nous vous offrons les conseils
d'experts pour un réaménage-
ment économique et fonction-
nel adapté à vos besoins
personnels

Armoires modernes ou de style
Vanité de chambre de bain

Armoire du Nord Erg.

Acceptons frais interurbains

Claude Dusablon, C.P. 17, Lussier,
Cte Montcalm.

Téls.: St-Donat 424-5305
424-2816

Lettre adressée aux Associations

de Propriétaires des Lacs.

Aux Conseils Exécutifs:

Cher (e) Président (e):

Nous désirons amorcer l'année sur une note dynamique et nous avons besoin de votre aide.

C'est pourquoi, nous désirons vous lancer une invitation toute spéciale en vue d'une réunion d'information qui se tiendra à la salle municipale vendredi le 28 janvier 77 à 20h.00

Vous comprendrez que notre souci est de mettre sur pied par cette réunion une structure de communication et de dialogue

N.B.

C'est une nouvelle année, c'est un nouveau départ et les objectifs de la municipalité se concrétisent par cette invitation en vue de créer une communauté vivante et unie travaillant pour des objectifs communs.

L'administration municipale ressent le besoin de communiquer et d'être aidée au niveau énergie humaine car une société prospère est une société créatrice.

Cette lettre donc est un premier pas dans l'établissement des mécanismes nécessaires à la réalisation d'une telle société.

A bientôt,
Jean Chartrand,
Conseiller.

GRIPPE PORCINE

Le Québec a décidé de suspendre indéfiniment son programme de vaccination contre la grippe porcine en date du 17 décembre 1976. L'interruption du programme de vaccination comprend aussi bien le vaccin bivalent que le monovalent et fait suite au rapport concernant l'état des personnes qui, ayant été vaccinées, risquent d'être atteintes d'une forme de paralysie provisoire connue sous le nom de

"syndrome Guillain-Barré".

Le ministre des Affaires sociales le docteur Denis Lazure, demande à tous les responsables des départements de santé communautaire d'accorder une attention particulière à toutes les personnes qui ont été vaccinées au cours des dernières semaines et de prendre toutes les mesures qui s'imposent pour leur venir en aide si des cas de paralysie se présentaient.

auberge de la CORNICHE

Menu

Côtes de porc cuites

au chou rouge et pomme

Pattes de cochons

grillées à la moutarde

Jarret de «cochon»

avec choucroute et saucisse

Trippes à la mode Caen

Etc. Etc.

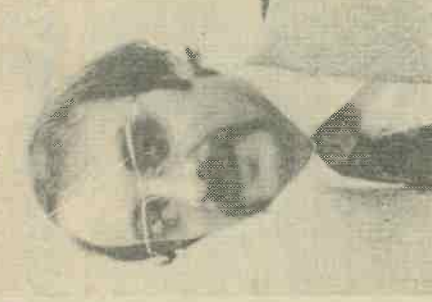
Pour réservation 424-2714

Route 329, St-Donat

Nouveau Directeur du Service du Personnel

DEPART

ARRIVEE



Depuis le 16 décembre dernier, le Service du personnel de la Commission scolaire des Laurentides compte une nouvelle figure. Il s'agit de M. BERNARD MYETTE qui remplacera M. JEAN CHARLES RICHER au poste de directeur du Service du personnel. Ce dernier quitte la Commission après plus de quatre ans de service occupera le poste de directeur des relations de travail (section personnel pédagogique) à la Commission des Ecoles Catholiques de Montréal (C.E.C.M.).

M. Myette nous arrive de Sorel où il cumulait depuis deux ans, les postes de directeur du personnel ainsi que celui de secrétaire général. Il est détenteur d'un abaccalauréat spécialisé en mathématique actuarielle et a complété la scolarité d'une maîtrise en administration scolaire. Auparavant, M. Myette a enseigné au secondaire durant trois ans et demi et occupé le poste de principal-adjoint durant quatre ans et demi, toujours pour le compte de la Commission scolaire Baldwin-Cartier.

Nous souhaitons à chacun tout le succès escompté dans ses nouvelles fonctions.

ECOLE DE HOCKEY
CO-JEAN



Meilleurs Voeux

Nous aimerions vous offrir nos

MEILLEURS VOEUX

à l'occasion de

LA NOUVELLE ANNÉE

Nous espérons vous voir

à notre Ecole de Hockey

l'été prochain

Marcel Buisson

Jacques Pétit

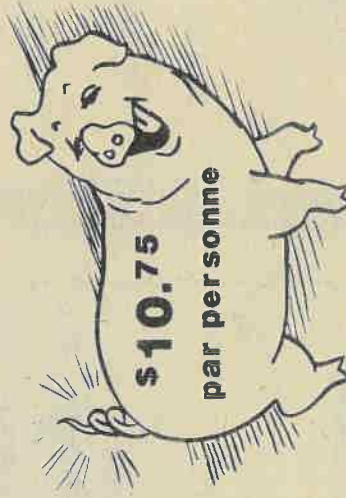
Luc St-Jean

Samedi, le 22 janvier 1977

20.00 heures

SOIREE CANADIENNE

FESTIVAL DU «COCHON» de LAIT»



Musique - Danses carrées - Set

INVITATION A TOUS

Tél.: (819) 424-2714

POTINS

Une erreur de "tracée" et voilà le Bulldozer qui fait son chemin sur un terrain privé. Cette erreur très humaine fut pardonnée au Club par le propriétaire du terrain M. Rodolphe Charette. Grand merci pour votre compréhension M. Rodolphe.

Stationné à Sioux Lookout pour l'Armée Canadienne Michel Demarbre fils de M. et Mme Armand Demarbre de St-Donat reviendra en février prochain dans la belle province et sera attaché à la base de St-Hubert. Nul doute qu'après une absence de dix ans de St-Donat, Michel est très heureux de ce changement.

Lachapelle Ltée progresse. En plus d'engager un nouveau contrôleur, une ligne téléphonique directe avec Montréal sera au service de la clientèle de l'extérieur SANS FRAIS du lundi au vendredi entre 9h.00 et 5h.00. Vous pourrez donner vos commandes au Nol. 1-800-567-6749. La livraison de vos matériaux sera ainsi assurée pour le samedi de la même semaine.

Paul Mathieu a fini l'année 76 en beauté... Il a assisté en personne à l'assemblée du Club de Motoneige St-Donat le 18 décembre. Est-ce le retour d'un fameux organisateur...

Une scène de "RUE DES PIGNONS" sera de nouveau filmée au Domaine Garceau durant la fin de semaine du 10 au 14 janvier. Artistes et techniciens demeureront au Manoir des Laurentides et le chalet # 13 du Domaine Mont-Garceau servira au tournage. Ces séquences passeront à la télévision durant le mois de février.

En présentant mes souhaits de Bonne Fête à un bon ami qui célébrerait ses 73 ans je lui souhaitais d'être toujours aussi bien portant tout en se reposant un peu. Vous savez ce qu'il m'a répondu; "Vaut mieux mourir USES... que de mourir ROUILLES"... à y réfléchir, je crois qu'il a raison.

Le gérant de la Caisse Populaire de St-Alphonse d'Youville de Montréal a sûrement retrouvé son

comptable Yves Blondin du Lac Quareau en partie faite forme au retour des vacances des Fêtes... Yves à refusé notre offre de l'embarquer jusqu'au village vendredi dernier où il allait faire ses courses... "Parce qu'il préférerait marcher"... Son chalet est à 3 milles 1/2 du village... qui dit mieux?

Notez bien que du 1er janv. au 15 avril... le magasin J.P. Garceau Ltée fermera à 12h.00 (midi) le samedi...

Dans le temps des Fêtes... les "grosses" familles de St-Donat se rencontrent pour fêter ensemble et reserrer les liens familiaux... Les Lassa et les Lafleur au Club de Golf; les LaVoie au Manoir des Laurentides. Et "Ca swingé!"

Les employés du Manoir des Laurentides ont été reçus par leurs patrons... Il était très amusant de voir les patrons et leurs épouses "faire le service"... Déguster un bon steak grillé servi si gentiment lorsque l'on en "sent" si souvent un qui va dans l'assiette du client... que c'est bon!

Des donateurs de fin-de-semaine ont souvent le coeur plus attaché à Saint-Donat... La preuve Lisette et André Laperle du Lac Croche en plus de s'être épousés à la Chapelle N.D. de la Garde en 75 ont fait baptisé leur premier fils Jean-Pierre par l'abbé Jean Levert à la Chapelle le lendemain du Jour de l'an... Carol Lafrance était à sa première expérience comme porteuse... Jean Pierre lui a donné du trouble... Il va avoir du caractère ce monsieur...!

Vous avez admiré la "verrière" représentant la Saint-Famille dans le sanctuaire de la chapelle N.-D. de la Garde au Lac Croche... Elle est l'oeuvre de trois paroissiennes mesdames Lebel, Vincent et Marsolais. Nul doute que vous avez mieux prié grâce à elles.

Autrefois, des bergers entouraient l'Enfant-Jésus à la crèche... aujourd'hui ce sont des moto-neiges miniatures qui gravissent les collines autour de la crèche... l'évolution se fait partout sentir...

Au Jeux du Québec, 5 jeunes skieurs de l'École de Ski Don Dairry du Mont-Garceau participeront aux compétitions.

Nous avons appris que M. Bernard Barbera, anciennement de l'Auberge des Quatre Vents de St-Donat vient d'être nommé directeur général de Carrefour St-Jérôme, c'est un centre d'accueil pour enfants.

Tous les mercredis avant les Fêtes Louise et Gilbert Cardinal ont donné bénévolement de leur temps pour s'occuper de quelques jeunes en leur faisant pratiquer le BALLON PANIER dans le gymnase du collège. Cette activité reprendra en janvier. Il y aura de la place pour des jeunes du Secondaire II. Bravo à Louise et Gilbert.

Larry Robinson (René Collin) de l'équipe Canada St-Donat, ne fait pas attention à son équipement. Il est constamment à la recherche de "ses chandails"...

Des vandales ont défoncé la porte de la boulangerie et coupé les fils de l'arbre de Noël de Guy "Tic-Toc" Beauséjour...

Au lieu de vanter son chien, il serait mieux de l'échanger...

Suite à la malchance qu'asubie Fernand Leroux, lors de l'incendie de la maison, il faut souligner l'esprit de solidarité et le secours tangible que ses compagnes et compagnons de travail lui ont apporté ainsi que l'aide de plusieurs donateurs. Le programme du WEEK-END de la Motoneige sera publié au complet dans le journal de février. Retenez votre numéro...

Plusieurs pères dans la cinquantaine ont dû recevoir le livre "L'Idole d'un peuple: Maurice Richard" comme cadeau à Noël... je ne sais s'ils sont tous aussi émus que Guy en lisant ces pages...parlez-lui en... et vous verrez...

Avec le numéro de janvier du Journal un bon nombre d'abonnements se termine... Veuillez en prendre note.



VENTE D'ÉQUIPEMENT

30% de rabais

sur tout équipement de HOCKEY

JULES MONETTE & FILS INC.

430 PRINCIPALE

SAINT-DONAT, Co. Montcalm

TÉL. 424-2497

PATINS

CHANDAIL

HOCKEY

JAMBIÈRES





BUDGET 1977

REVENUS

Taxe foncière générale	656,291.52
Taxe foncière spéciale	35,000.00
Taxe d'eau	33,000.00
Taxe d'Affaire	4,500.00
Taxe de roulottes	8,000.00
Compensation tenant lieu de taxes	4,500.00
Aréna	25,000.00
Parc	500.00
Revenu de service	1,000.00
Raccorderment d'aqueduc	1,500.00
Papeterie et photocopies	1,700.00
Revenu d'autres sources locales	2,500.00
Amendes	650.00
Intérêts de banque	25.00
Intérêts sur arrearages de taxes	12,000.00
Frais d'avis perçus	800.00
Revenus de transferts	7,000.00
TRANSFERTS INCONDITIONNELS.	
Compensation taxe de vente	130,530.00
Subvention gouvernement du Québec	1,304.00
TRANSFERTS CONDITIONNELS	
Subvention chemins d'hiver	42,649.60
Subvention loisirs	670.00
TOTAL DES REVENUS	<u>969,120.02</u>

Papeterie-photocopies	11,500.00
Charges de banque	1,700.00
Cotisation Conseil de comté	3,307.10
Maintenance équipement de bureau	2,500.00
Gestion de personnel	2,000.00
GREFFE	119,759.60
Papeterie d'élection	500.00
Honoraires d'élection	2,500.00
EVALUATION	3,000.00
Rôle d'évaluation	15,000.00
Mutations	700.00
CONTRIBUTION DE L'EMPLOYEUR	15,700.00
Rentes du Québec	5,000.00
Assurance-chomage	2,000.00
Assurance chômage taux réduit	5,000.00
Assurance maladie du Québec	3,700.00
Comm. des accidents du travail	5,625.00
Assurance groupe	6,000.00
SECURITE PUBLIQUE	27,325.00
POLICE	
Salaires	64,450.00
Frais de voyages	1,200.00
Equipement	3,000.00
Auto	5,000.00
INCENDIE	73,650.00
Incendie	5,500.00
TRANSPORT ROUTIER	
ATELIER MUNICIPAL	
Salaires administration	15,500.00
Salaires voirie	132,900.00
Enlèvement de la neige	6,000.00
Barrages	500.00
Entretien chemins été	30,000.00
Achat gaz et huile	32,000.00
Achat de pièces	45,000.00
Machinerie et véhicules	7,400.00
Construction de chemins	2,264.19
Achat de pick up	4,500.00
Entretien de parcs	2,000.00
Numéros civiques P.I.L. équipement	6,000.00
ECLAIRAGE DES RUES	284,064.19
Lampes de rues	12,000.00
HYGIENE DU MILIEU	
AQUEDUC ET EGOUT	
Salaires	9,500.00
Pièces et entretien	6,000.00

Location de machinerie	1,200.00
Electricité	6,000.00
SERVICE SANITAIRE	22,700.00
Salaires	24,500.00
Allocation auto	500.00
Fournitures et entretien	4,200.00
Achat auto	29,200.00
EPURATEUR LA CORNICHE	1,000.00
Epurateurs	1,000.00
DEPOTOIRS	
Salaires	6,500.00
Vidanges	35,400.00
Machinerie	100.00
SANTÉ ET BIEN ETRE	42,000.00
Santé et bien - être	500.00
URBANISME ET MISE EN VALEUR	
URBANISME ET ZONAGE	
Urbanisme et zonage honoraires	1,200.00
LOISIRS ET CULTURE	
ARENA	
Salaires	28,000.00
Pièces et entretien	10,000.00
Electricité	7,000.00
PARC, PLAGE ET PISCICULTURE	45,000.00
Salaires	12,675.00
Pièces et entretien	1,500.00
BIBLIOTHEQUE	14,175.00
Salaires	4,150.00
Entretien	1,000.00
EDIFICES	5,150.00
Edifices	8,000.00
DEPENSES EN IMMOBILISATION A	
MEME LES REVENUS	
Fournitures de bureau	800.00
FRAIS DE FINANCEMENT	
Rachat d'obligations	68,063.40
Acempte sur hypothèque	1,660.00
Intérêts sur obligations	106,002.83
Intérêts sur billet à long terme	700.00
Intérêts règlement 138	10,000.00
Intérêts règlement 126	1,450.00
Intérêts emprunts temporaires	20,000.00
Intérêts règlement 128	27,800.00
Intérêts règlement 129	9,720.00
TOTAL DEPENSES	245,396.23
	969,120.02

DEPENSES

ADMINISTRATION GENERALE	
LEGISLATION	
Frais de représentation	7,000.00
APPLICATION DE LA LOI	
Frais légaux	6,000.00
GESTION FINANCIERE ET ADMINISTRATION	
Rémunération du personnel	50,764.10
Frais de voyages	3,500.00
Poste et transport	2,050.00
Téléphone	7,000.00
Publicité et réception	5,100.00
Arpentage	1,000.00
Vérification	1,800.00
Assurance garantie	25.00
Autres assurances	13,750.00
Abonnements	200.00
Location machines	13,563.40

ATTENDU que d'après le budget ci-haut, la Corporation aura à pourvoir à des dépenses s'élevant à \$969,120.02; ATTENDU que pour défrayer ces dépenses la Corporation prévoit des revenus non fonciers s'élevant à \$277,828.60; ATTENDU que pour combler cette différence entre les revenus non fonciers et les dépenses, il est requis une somme de \$691,291.42; ATTENDU que l'évaluation imposable est de \$34,487,200. dans la section générale: \$7,650,410. dans la section aqueduc, règlement no. 51, 58, 60, 88 et 129; \$5,653,320. dans la section égout, règlement no. 52, 62, 88, 93, 122 et 128; \$3,676,000. dans la section trottoirs règlement no. 57; \$139,650. dans la section règlement no. 96; EN CONSÉQUENCE, il est proposé par le Conseiller Guy Beau-séjour, secondé par le conseiller Aurèle Riopel et unanimement résolu qu'une taxe foncière générale, au taux de \$1.80 par \$100. d'évaluation soit imposée et sera prélevée sur tous les biens fonds imposables de cette Municipalité. Une taxe spéciale générale au taux de \$0.06 par \$100. d'évaluation soit et est imposée et sera prélevée sur tous les biens fonds imposables de cette Municipalité.

Une taxe spéciale au taux de \$0.25 par \$100. d'évaluation soit et est imposée et sera prélevée sur tous les biens fonds imposables affectés par les règlements 51, 58, 60, 88 et 129.

Une taxe spéciale au taux de \$0.25 par \$100. d'évaluation soit et est imposée et sera prélevée sur tous les biens fonds imposables affectés par les règlements 52, 60, 88, 93, 122, et 128.

Une taxe spéciale au taux de \$0.02 par \$100. d'évaluation soit et est imposée et sera prélevée sur tous les biens fonds imposables affectés par le règlement no. 57.

Une taxe spéciale au taux de \$0.72 par \$100. d'évaluation soit et est imposée et sera prélevée sur tous les biens fonds imposables affectés par le règlement no. 96.

Toutes ces taxes seront prélevées selon l'évaluation étant celle portée au rôle actuellement en vigueur, pour pourvoir aux dépenses prévues au budget ci-dessus.

Il est unanimement résolu que la session soit et est levée.
Jean Paul Charbonneau, maire
Jules St-Georges, secrétaire-trésorier

Adopté.

SUPER VENTE DE 7 JOURS

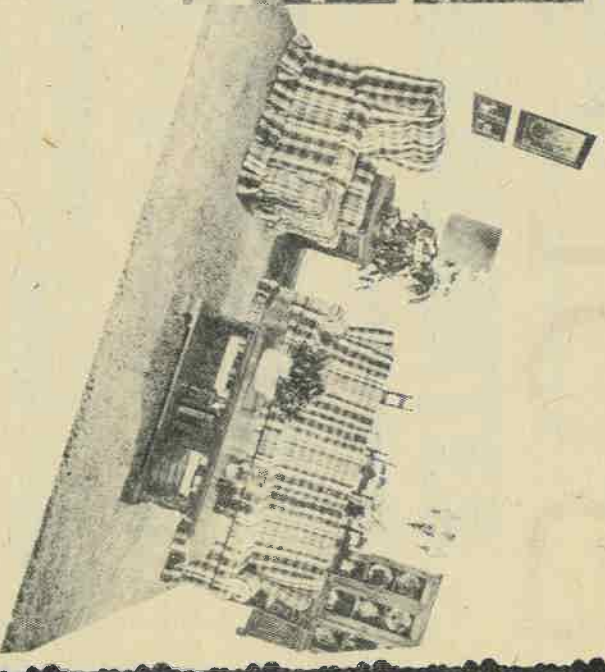
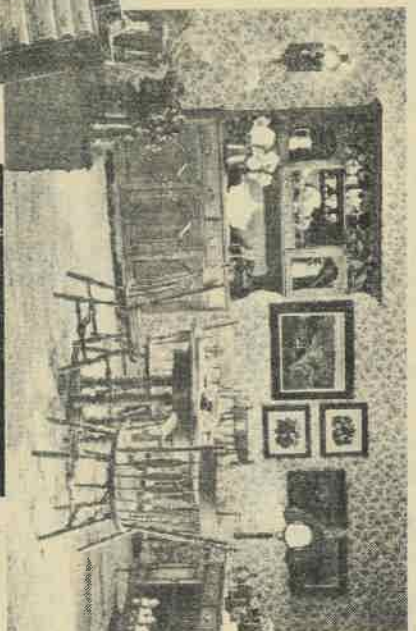
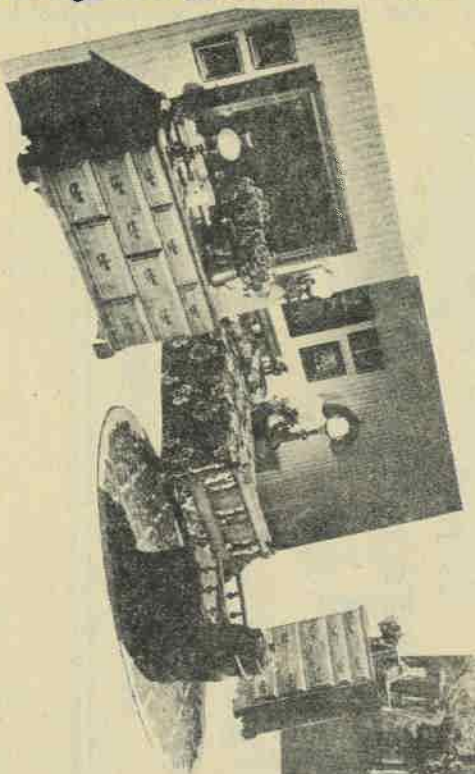
Du 10 au 17 janvier 1977

VENTES MEUBLES

10 à 25%

SALES

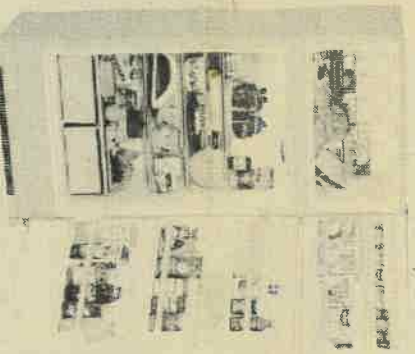
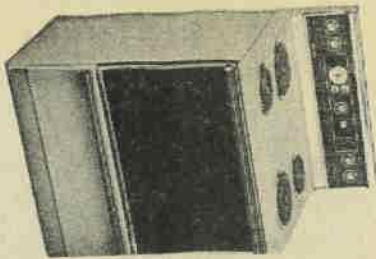
Sur marchandise
en magasin.



VENTES DE BLANC SALES

PRIX INCOMPARABLES

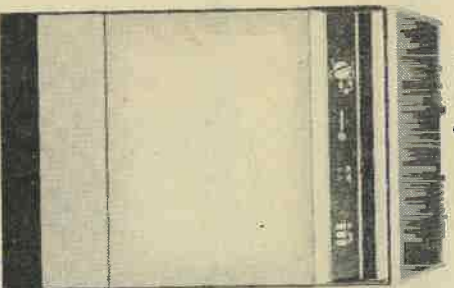
Modèle KF630



Réfrigérateur Standard 15
sans givre

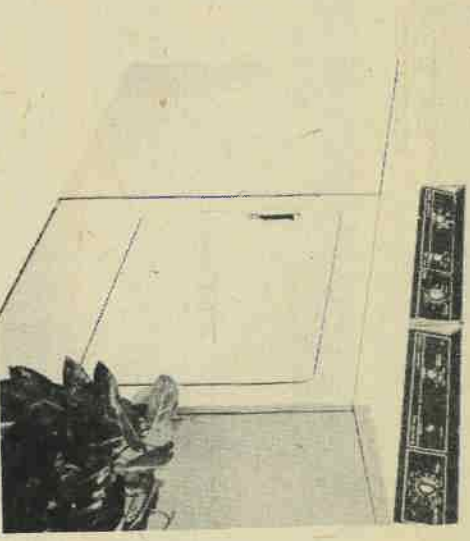
Modèle RT150 Standard 15 sans givre
150 litres de capacité d'ajout pour le froid.
Modèle compact de 20" sans givre.
Pneus élastiques, armoire à triple
porte déplaçable.
Circuit d'air sec.
Passe-tout-à l'ajoutement, lavant, refroidissant,
Bac à déchets.
Hauteur pour régler le niveau. Ligne
Cristal - Barre - son et air de
Qualité de la porte - étanche en 4 places.

Ⓜ Lave-vaisselle série 310
Westinghouse



SC310

Ⓜ Découvrez la *Kanma*
Laveuse automatique deux vitesses à action pulsante



Ⓜ Sécheuse à action pulsante

Westinghouse

VENTE TAPIS SALES

10 à 20%

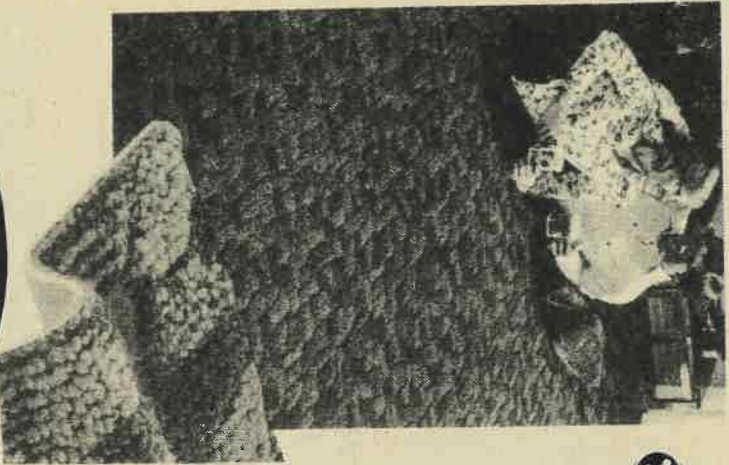
ARMSTRONG

HARDING

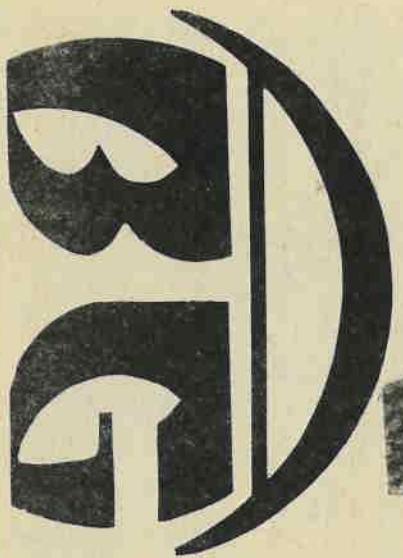
OZITE

BIGELOW

DOMCO



435, rue Principale 424-2133



ameublements

Barbeau & Garceau inc.



**La Commission de Formation Professionnelle
de la Région Laurentides-Lanaudière
en collaboration avec
le Centre de la Main-d'oeuvre du Canada**

offre à tous les adultes de la région
des cours de perfectionnement (Formation professionnelle)
à temps partiel, dans les disciplines suivantes

Gestion d'Hôtellerie

Secrétaire sténo dactylo

Droit municipal

Ces cours seront dispensés par la Commission Scolaire des Laurentides

Les inscriptions seront prises par les représentants

de la Commission de Formation Professionnelle aux heures et endroits suivants:

DATE: 11 JANVIER 77

LIEU: POLYVALENTE DES MONTS STE-AGATHE-DES-MONTS

HEURES: 18.00 HRES A 21.00 HRES

**La Commission de Formation Professionnelle de la Région Laurentides-Lanaudière
en collaboration avec le Centre de la Main-d'oeuvre du Canada**

Offre à tous les adultes de la région
des cours de perfectionnement (Formation professionnelle)
à temps partiel, dans les disciplines suivantes

Ces cours seront dispensés par la Commission Scolaire de Lanaudière

TITRE DU COURS

CODE

DUREE

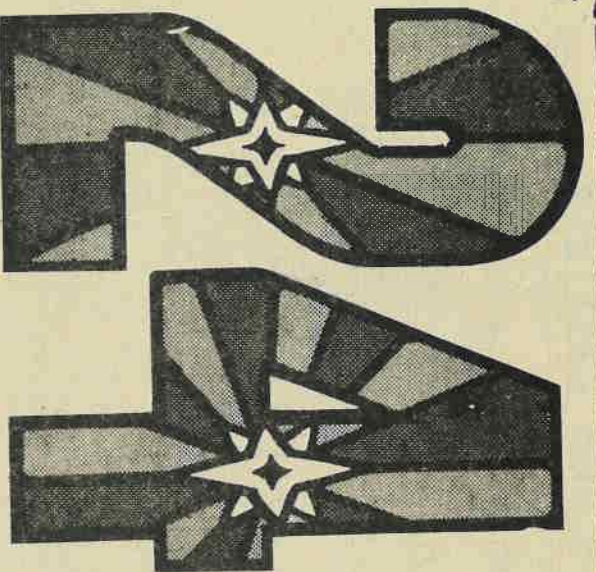
TECHNIQUES DE L'EQUIPEMENT MOTORISE

TITRE DU COURS	CODE	DUREE	TECHNIQUES DE L'EQUIPEMENT MOTORISE	HEURES
TECHNIQUES DE L'ALIMENTATION				
Coupe de viande	899424	30 hres	Automobile Moteur 1ère partie	769822
Gérant des viandes	890726	30 hres	Automobile Moteur 2e partie	769822
Barman	898728	45 hres	Automobile Electr. 1ère partie	769528
			Automobile Electr.-2e partie	769528
			Automobile Electr. 3e partie	769528
TECHNIQUES COMMERCIALES				
Tenue de livre 420	554206	60 hres	Automobile Carburateur 1ère partie	769528
Tenue de livre 421	554215	60 hres	Automobile Carburateur 2e partie	769528
Tenue de livre 422	554224	60 hres	Automobile Mise au point 1ère partie	769528
Tenue de livre 423	554233	60 hres	Automobile Mise au point 2e partie	729421
Dactylographie 425	554251	60 hres	Auto Embr. & Trans. manuels	729421
Dactylographie 426	554260	60 hres	Auto Arbre de comm. et pont arrière	729421
Dactylographie 427	554279	60 hres	Automobiles freins	729421
Dactylographie 428	554288	45 hres	Auto Trans. automatique 1ère partie	729421
Sténographie 434	554135	75 hres	Auto Trans. automatique 2e partie	729421
Sténographie 435	554144	60 hres	Automobile Train avant et suspension	768823
Sténographie anglaise	554395	60 hres	Moteur diesel (système injection 1)	768823
Sténographie anglaise	554402	60 hres	Moteur diesel (système injection 2)	769626
Mathématiques commerciales 452	554527	45 hres	Débosselage Auto	769626
Français commercial 405	554420	45 hres	Peinture auto	769626
TECHNIQUES DE LA CONSTRUCTION				
Niveau-transit	822220	30 hres	Soudure au gaz	788623
Menuiserie (escalier - toiture)	828821	30 hres	Soudures à l'arc	788623
Code électrique	707426	60 hres	Soudure haute pression	788721
Code de la plomberie	820320	60 hres	Soudure à l'héliarc	788525
TECHNIQUES DU DESSIN				
Initiation au dessin technique	868724	60 hres	TECHNIQUES HYDROTHERMIQUES	
Dessin et lecture de plan menuiserie	868920	60 hres	Soudure au gaz	788623
Dessin et lecture de plan électricité	860321	60 hres	Soudures à l'arc	788623
Dessin mécanique générale 1ère partie	868822	60 hres	Soudure haute pression	788721
Dessin mécanique générale 2e partie	868822	60 hres	Soudure à l'héliarc	788525
Dessin mécanique générale 3e partie	868822	60 hres	TECHNIQUES - SERVICES EDUCATIFS ET PERSONNELS	
Dessin mécanique générale 4e partie	868822	60 hres	Coiffure pour dames	668726
ELECTROTECHNIQUES				
Electronique de base	708826	30 hres	Coiffure pour hommes	668628
Electronique (circuit d'électronique)	709521	30 hres	Hygiène capillaire	363706
Principes de l'électricité	709629	30 hres	LA COMMISSION SCOLAIRE LANAUDIÈRE	
Moteurs et contrôle			INSCRIPTIONS	

LIEU: C.F.P. JOLIETTE
1385 Boul. Firestone
Joliette.

DATES: 10-11-12 janvier 77

HEURES: 18h.00 à 21h.00

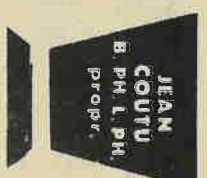


e



LOUIS
MICHAUD
D. PH. L. PH.
Propri.

PHARMACIES
JEAN COUTU



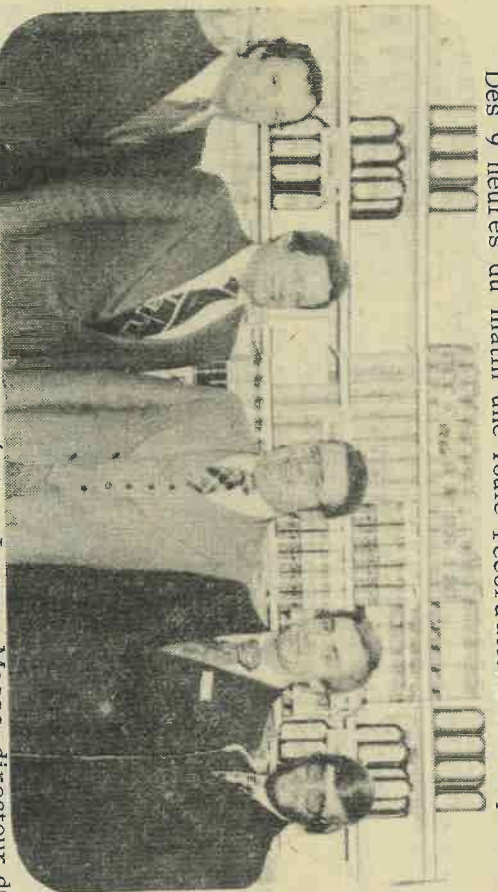
JEAN
COUTU
D. PH. L. PH.
Propri.

PHARM[®] ESCOMPTES[®]

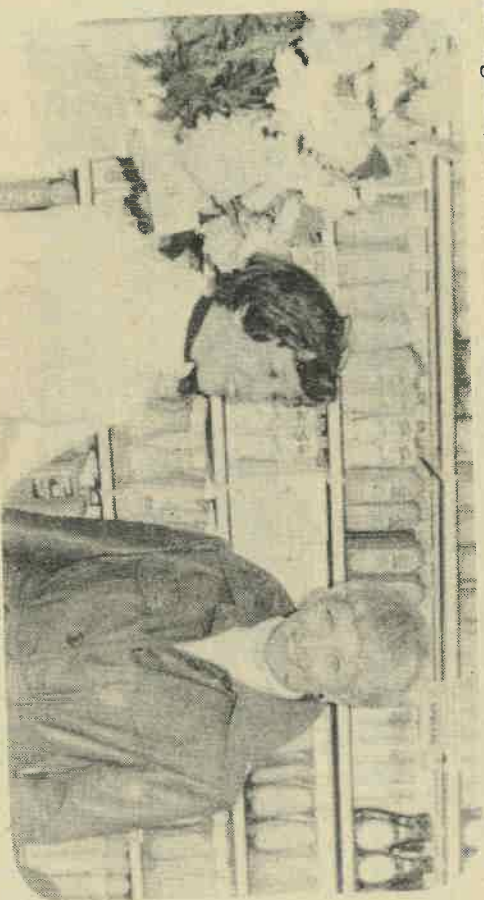
NOUVELLE PHARMACIE JEAN COUTU A STE-AGATHE

Le 16 décembre dernier avait lieu à Sainte-Agathe l'ouverture de la 24^e Pharmacie Jean Coutu

Pendant quelques semaines des transformations importantes dans le local du 80 rue Principale à Sainte-Agathe ont été apportées pour favoriser l'étalement d'un nombre accru de marchandises. Messieurs Trudeau et Brault s'excusent de ce remue-ménage; mais ne voulant vous priver des services de la pharmacie durant ces semaines, ils ont préféré "demeurer ouvert" pour vous servir malgré tout. Ils vous remercient de votre compréhension.



Messieurs René Brault, co-propriétaire; Jacques Masse, directeur du Marketing pour les Pharmacie Escompte Jean Coutu; Laurent Trudeau, co-propriétaire; Jean Monti, gérant commerce succursale de Ste-Agathe; Claude Massé, gérant de la succursale de Ste-Agathe.



Mesdames Janine Brault et Monique Trudeau, des épouses qui travaillent dans l'ombre.

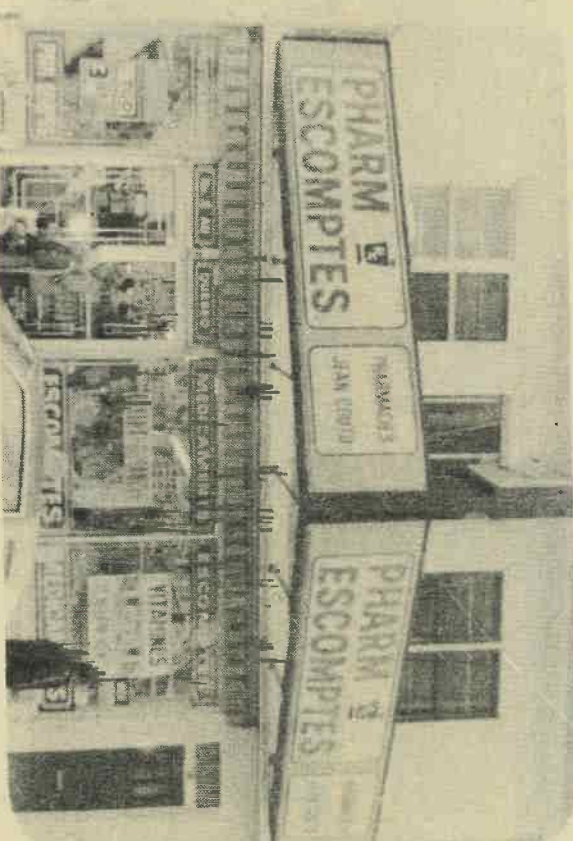


Des gens de St-Donat sont venus profiter des spéciaux d'ouverture.



la 24^e Pharmacie Jean-Coutu pour profiter des nombreuses aubaines offertes. Il fut même nécessaire de fermer les portes un certain moment pour permettre aux clients à l'intérieur de magasiner librement et de prendre connaissance des prix avantageux que cette nouvelle succursale de Ste-Agathe vous offre.

Les propriétaires, les représentants de plusieurs compagnies de produits pharmaceutiques, un personnel courtois étaient sur le plancher pour répondre à tout ce monde surpris des "PRIX" et des avantages que les Pharmacies Jean Coutu vous offrent à longneur d'année sur tous les médicaments et autres produits vendus.

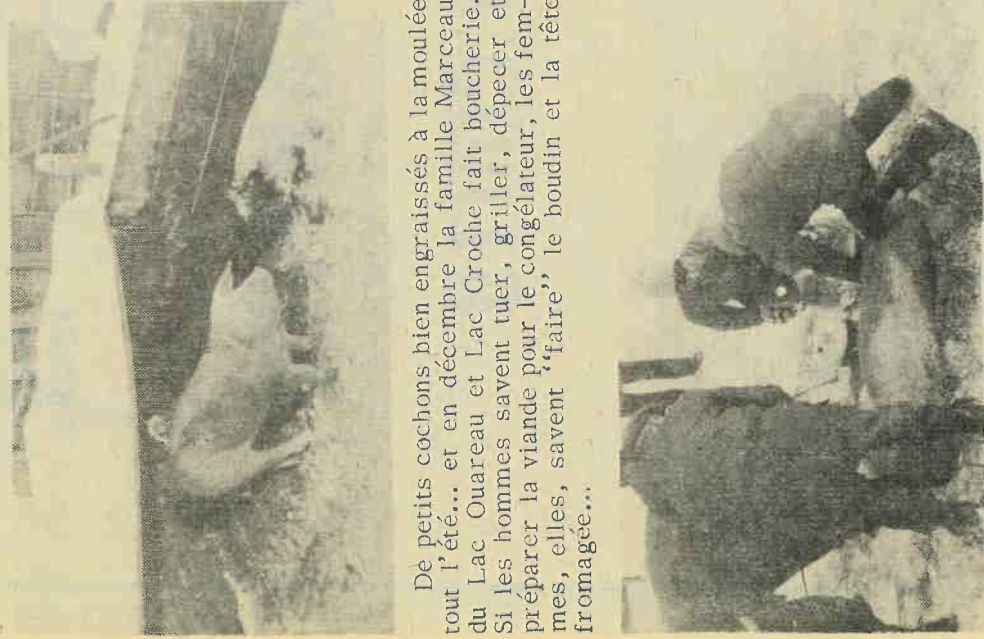


Messieurs Jacques Masse et René Brault accueillaitent joyeusement Madame Lachaine du Foyer Ste-Agathe.

Une foule enthousiaste et un personnel courtois ont fait de cette journée un franc succès.

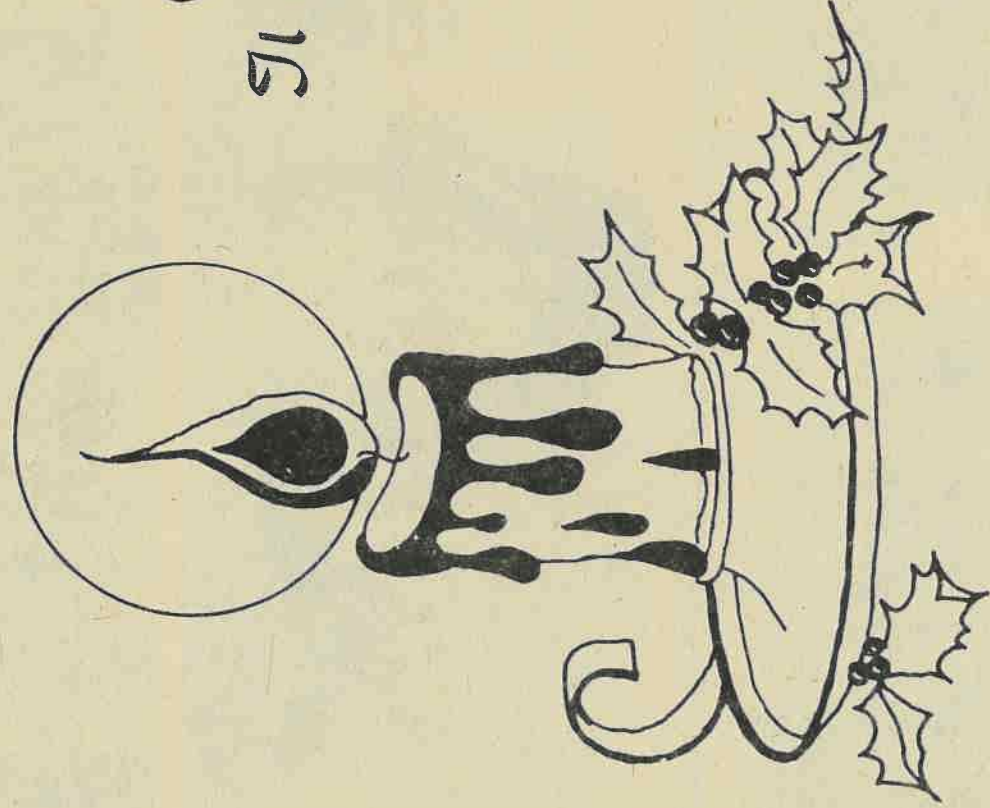
Petit cochon... deviendra gros!

Au prix où sont les viandes, il faut parfois revenir en arrière, pour rencontrer encore aujourd'hui, quelques personnes qui pratiquent le métier de nos ancêtres!



De petits cochons bien engraisés à la moulée tout l'été... et en décembre la famille Marceau du Lac Ouareau et Lac Croche fait boucherie. Si les hommes savent tuer, griller, dépecer et préparer la viande pour le congélateur, les femmes, elles, savent "faire" le boudin et la tête fromagée...

Tous ne peuvent faire comme eux. Mais bravo à ces citadins qui maintenant installés à la campagne savent mettre à profit cette façon avantageuse de s'approvisionner.



Memoir des Laurentides

Il nous fait grand plaisir
de vous présenter
nos meilleurs vœux
de Bonheur,
Santé et Joie
pour l'année 1977

M. et Mme Lauda Garceau
Daniel et Serge Garceau



"L'agriculture j'en fais une carrière"

Tel est le thème proposé par les Instituts de technologie agricole de Saint-Hyacinthe et de La Pocatière aux jeunes qui songent à orienter leur avenir vers une carrière agricole. Depuis 1962, les Instituts donnent l'enseignement agricole de niveau collégial. Ils relèvent du ministère de l'Agriculture du Québec. On y offre un éventail de dix-sept programmes en technologie agricole, un programme en formation d'exploitants agricoles et des cours de perfectionnement aux agriculteurs.

L'enseignement en technologie agricole a pour but de former un travailleur spécialisé qui pourra servir dans les organismes agricoles et para-agricoles, dans les services, la production, l'aménagement, la transformation ou la mise en marché des produits agricoles et alimentaires.

A l'Institut de Saint-Hyacinthe, on dispense les options suivantes: Génie industriel - alimentaire, horticulture légumière et fruitière, horticulture ornementale, hydraulique agricole, hygiène publique, machinisme agricole, technologie laitière, technologie alimentaire. A l'Institut de La Pocatière on accueille des étudiants en zootecnologie, en phytotechnologie, en technologie des sols, en technologie équine, en technologie de laboratoire, en économie rurale et en bio-conservation du milieu rural.

Le cours de technologie agricole est d'une durée de trois ans. Pour être admis, le candidat doit détenir un certificat de Secondaire V avec concentration en chimie (522), mathématique (522) et physique (422) ou posséder une qualification jugée équivalente. Le ministère de l'Agriculture du Québec décerne à l'étudiant un diplôme en technologie agricole avec la mention de son option. Le ministère de l'Education, pour sa part, reconnaît les différents programmes dispensés par les Instituts et accordera désormais un diplôme d'études collégiales (DEC) aux finissants.

Le cours de formation d'exploitants agricoles s'étend sur une période de vingt-quatre mois continus. Il comprend quatre sessions de qua-

tre mois aux Instituts et deux sessions de stages et de projets à l'extérieur. Les personnes désirant s'inscrire à ce programme doivent posséder un certificat de Secondaire V avec les cours suivants: physique (422), mathématiques (422) et chimie (432) ou posséder une qualification équivalente. L'admission comprend une entrevue obligatoire afin de vérifier la motivation des candidats. La direction des Instituts se réserve le droit d'exiger un stage de pré-inscription sur une exploitation agricole pour les candidats qui n'ont pas une connaissance suffisante de l'agriculture. Le finissant aura droit à un diplôme en formation d'exploitants agricoles décerné par le MAC et à un diplôme d'études collégiales (DEC).

Les cours offerts par les deux Instituts de technologie agricole de Saint-Hyacinthe et de La Pocatière ne sont pas les seuls points d'intérêt des étudiants. La vie étudiante y est en effet très attrayante. L'association étudiante, les activités sportives et les activités socio-culturelles permettent aux jeunes de s'épanouir et d'accroître leurs connaissances. De plus, ils peuvent bénéficier de services comme celui de la cafétéria et de la pastorale. Comme il n'y a pas de résidences à l'intérieur des Instituts, on tient à jour un répertoire des logements et pensions disponibles où les étudiants peuvent convenablement séjourner pendant l'année scolaire. Le système de prêts et bourses est le même que celui des autres établissements de niveau collégial.

Comme on s'en doute, les programmes offerts par les deux Instituts attirent de nombreux candidats et il est préférable de demander son admission le plus tôt possible. La date limite de demande d'admission pour l'année scolaire 1977-78 est le 1er avril 1977.

On peut obtenir des renseignements supplémentaires en écrivant aux Instituts dont voici les adresses:

Direction des études, Institut de technologie agricole, 3230 rue Sicotte, Saint-Hyacinthe, Québec J2S 2M2

Direction des études, Institut de technologie agricole, La Pocatière, Québec G0R 1Z0

Les Jeunes Naturalistes à l'occasion des Fêtes rendent hommage à un ami naturaliste
Frère Ernest Rocheleau
Frère du Sacre-Coeur

On sait qu'au mois d'octobre dernier, le Frère Ernest Rocheleau, a été décoré de l'ORDRE DU CANADA par le Gouverneur général à Rideau Hall, Ottawa. Félicitations à notre grand ami. Nous sommes tous fiers de cet homme qui a tant donné à tous ceux qui savaient recevoir.

Natif des bords du lac Maskinongé, cette émeraude enchassée dans l'écrin de nos Laurentides, toutes ces beautés déjà le marquaient pour sa vie.

Très jeune, il recevait l'appel du Grand Maître de la Nature. Religieux enseignant il n'a jamais failli à sa tâche. Sa santé robuste lui permit d'être bon sportif, aussi il excellait dans tous les jeux. Mais toujours il réservait beaucoup de temps pour l'étude de la Nature. Il profita de plusieurs bourses offertes par le gouvernement provincial pour se perfectionner dans les sciences naturelles.

Le Frère Rocheleau, sut découvrir les richesses de la faune et de la flore de la province de Québec. Tour à tour, les Cantons de l'Est, la Gaspésie, Sainte-Agathe des Monts, l'est de Montréal, Chertsey, Cap Chat Sainte-Anne des Monts, le mont Albert, le mont Jacques Cartier l'Île Bonaventure, les Îles de la Madeleine, ont fait l'objet de ses minutieuses investigations. N'a-t-il pas même porté son oeil inquisiteur jusque dans la froide terre de Baffin, pour ensuite lui faire contempler et étudier les merveilles de la Zone tropicale en Haïti et en Colombie. Son herbier compte plus de douze cents spécimens de plantes. Il a aussi

une collection très admirée de représentants de la faune.

Le Jardin Botanique de Montréal, l'école de Mines de Québec, la station de biogéomarine de Grande-Rivière, les sciences de la terre (à la Pocatière) l'ont vu passer successivement dans leurs salles de cours.

Le Frère Ernest, est un des premiers fondateurs de Cercles des Jeunes Naturalistes, organisés en 1931, pour initier à l'étude de la nature, il leur en a ouvert le grand livre et leur a communiqué son enthousiasme et son émerveillement.

Depuis quarante ans, il se dévoue bénévolement à faire connaître et admirer la beauté de la Nature.

Homme bon, jovial, ce scientifique a su conserver son sens de l'émerveillement, il transpire la joie de vivre, et à son contact, on se sent aussitôt ébloui par son érudition, son humanité et son humilité.

Après quarante-sept ans d'enseignement à plein temps, le Frère Rocheleau a pris sa retraite, mais il persévère dans son dévouement et poursuit son oeuvre au Juvénat et au camp Boure-en-Train, à Saint-Théodore de Chertsey.

Il continue en beauté une vie qui avait commencé dans la contemplation et l'amour de la Nature dont il continue à se faire le porte-parole.

Les Naturalistes Boure-en-Train, félicitent le Frère Rocheleau et lui souhaitent longue vie au milieu de nous tous et de cette belle nature.

Isabelle Guertin
 Cercle des Cèdres blancs
 Sainte-Agathe des Monts.

Finales régionales en ski Alpin

La Municipalité de St-Hippolyte est très heureuse de s'être vue octroyer l'obtention des finales régionales en ski alpin dans le cadre des Jeux du Québec.

Il est toutefois important de souligner que sans la concertation avec le Mont Tyrol Inc., cet événement n'aurait pu se réaliser. En effet les compétitions auront lieu les 15 et 16 janvier 1977 sur les pentes de ce centre de ski très renommé dans les Laurentides, après 17 ans d'existence.

Cette compétition, qui a comme but premier, la participation des jeunes, s'adresse aux filles et garçons de catégories sénior, junior et juvénile. Le choix des épreuves est très varié, c'est-à-dire: slalom géant, slalom géant parallèle et slalom (2 manches combinées).

Pour ce faire, un comité organisateur local a été formé pour voir à l'organisation et à la réalisation de la finale régionale, attachant une certaine importance au protocole, au secteur technique, sectoriel, alimentaire, publicité, médical et sécurité.

Des formules d'inscription seront disponibles dans les commissions scolaires, les clubs et centres de ski ainsi qu'au C.R.L.L. responsable de la coordination. La date limite d'inscription a été fixée au 8 janvier 1977 et l'on doit se limiter à 175 candidats.

La remise des récompenses et la sélection de l'équipe régionale se feront au Mont Tyrol à la fin des compétitions.

A BIEN TÔT
 Daniel Racine
 Directeur des Loisirs de St-Hippolyte.



25% de réduction

SUR TOUTE LA MARCHANDISE

Boutique Mobile Vêtements Énerg.

368 Principale

Tél.: 424-2795



Cours de natation

Jeannot Prudent de la Croix-Rouge vous invite à vous inscrire à la prochaine session de cours de natation au Centre Sportif de Ste-Agathe. La période d'inscription aura lieu du 10 au 14 janvier 1977. Les cours débuteront dans la semaine du 17 janvier tels qu'indiqués dans l'horaire suivant:

Mardi, le 18 janvier 1977, début des cours:
Enfants (7 à 15 ans) 10 leçons 18hres à 19hres, \$3.00 membre
19 hres à 20 hres, \$5.00 non-membre
Adultes (16 ans et plus) 10 leçons 20hres à 21hres \$8.00 membre
21hres à 22hres \$10.00 non-membre

Mercredi, le 19 janvier 1977, début du cours:
Mère-enfant (2 à 6 ans) 10 leçon 18hres à 19hres \$8.00 membre
\$10.00 non-membre
Le but de ce cours est de familiariser l'enfant au contact de l'eau d'une manière progressive.

Jeudi, le 20 janvier 1977, début des cours:
Enfants (7 à 15 ans) 10 leçons 18hres à 19hres: \$3.00 membre
19hres à 20hres \$5.00 non-membre
Adultes (16 ans et plus) 10 leçons 20hres à 21hres \$8.00 membre
21hres à 22hres \$10.00 non-membre

Jeannot Prudent voudrait vous informer qu'on peut s'améliorer dans le domaine de la sécurité aquatique à l'aide des cours de sauvetage. Un nombre minimum de dix (10) inscriptions est requis afin de pouvoir offrir ces cours.

Cours de sauvetage 12 et 13 ans 10 semaines: \$8.00 membre
\$10.00 non-membre
Début le lundi 17 janvier 18hres à 19hres, samedi 22 janvier 9h. à 10hres.
Cours de sauvetage 14 ans et plus 15 semaine \$20.00 membre \$30.00 non-membres.

Début le dimanche 23 janvier 19h.30 à 22h.30.
Cours de moniteur-adjoint 15 ans et plus 15 semaines.
Début le dimanche 23 janvier 19h.30 à 22h.30
\$20.00 membre - \$30.00 non-membre
N.B. On peut s'inscrire en tout temps au secrétariat du Centre Sportif ou juste avant la période du cours après le début de la session.

NOUVEAUTE: Le Centre Sportif offre un nouveau cours de conditionnement Aquaphysique pour adulte. Ce cours a une durée de 10 semaines et coûte \$10.00 pour les membres et \$15.00 pour les non-membres.
Début le mardi 18 janvier 21h. à 22h.30 ou jeudi 20 janv. 21h. à 22h.30

Des heures consacrées à la pratique d'activités aquatiques par équipes ou individuelles sont disponibles gratuitement pour toute personne possédant sa carte de membre du Centre Sportif.

Ces activités aquatiques se pratiquent du lundi au vendredi de 16h.30 à 18h.00

L'horaire d'ouverture de la piscine a subi quelques changements étant donné la plus grande disponibilité pour les heures de bain libre.

Jusqu'au 16 janvier, il y aura du bain libre tous les soirs de la semaine



SKI MONT GARCEAU 1976-1977

Programme 8 Samedis ou dimanches:

Janvier le 15 à Mars le 15 1976
Pour Enfants et Adultes
Parallèle - Intermédiaire - Débutant
Enfants à partir de 4 ans
Heures des cours: 11 a.m. à 1.00 p.m.
Adultes \$40.00
Enfants \$30.00
Adultes (Avec monte-pentes) \$75.00
Enfants (Avec monte-pentes) \$70.00
Le monte-pentes inclus la journée et ne peut être échangé pour une autre journée.

Style libre et compétition:

6 samedis - 3 heures de cours
Heures des cours:
11 a.m. à 1.00 p.m.
et 2 p.m. à 3.00 p.m.
École \$50.00
Avec monte-pentes pour la journée \$90.00

MARCEL GAUTHIER: Directeur général

DON DAIRY: Directeur École de Ski
(CSIA - SENIOR)

Téléphone:

819-424-278 4 (Centre de Ski)

VISITEZ DISNEY WORLD

une semaine... en voiture

avec SUNFLIGHT

à partir de \$199.00 (occupation double)

Le prix comprend:

- Voyage en jet nolisé la nuit tous les vendredis
- transport entre l'aéroport et l'hôtel, et au bureau de location de voitures s'il y a lieu
- chambre climatisée avec salle de bains privée
- petit déjeuner continental tous les jours
- location d'une Chevette automatique ou voiture semblable climatisée pour une semaine avec franchise de 250 milles.
- réception de bienvenue et présentation
- sac de plage et portefeuille
- nécessaire et carte pour le voyage
- service du représentant
- ne comprend pas:
 - les taxes de transports \$11.
 - frais de service et taxe à l'hôtel
 - l'essence et assurance facultative
 - dépenses personnelles.

** Tarifs pour enfants: (de 2 à 11 ans) voyageant avec deux adultes et partageant une chambre avec eux à partir de \$159.00



AGENCE DE VOYAGE
METRO

33 rue St-Vincent, Ste-Agathe-des-Monts
Tel.: 819-326-6838

Permis No. 75-01-50127

A partir du 17 janvier l'horaire habituel est en vigueur:
Lundi 19h.00 à 20h.30 Bain libre pour tous, 20h.30 à 22h.00 bain libre pour adultes, 22h.00 à 23h.00 Activités animées pour adultes.

Mercredi et vendredi.
18h.00 à 19h.00: Activités animées pour enfants
19h.00 à 20h.30: Bain libre pour tous
20h.30 à 22h.00: Bain libre pour adultes
22h.00 à 23h.00: Activités animées pour adultes
Samedi et dimanche

16h.00 à 21h.00: Bain libre pour tous.

Le prix de l'admission au bain libre et aux activités animées est de \$0.25 pour les enfants et de \$0.75 pour les adultes. L'entrée est libre pour ceux qui possèdent leur carte de membre du Centre Sportif.

NOUVELLE REGLEMENTATION POUR LE STATIONNEMENT

A l'assemblée du 13 décembre le Conseil fixe par résolution, la durée maximum de stationnement aux endroits vivants:

De chaque côté de toutes les rues du village, à l'exception des endroits qui sont déjà désignés comme stationnements interdits, durée du stationnement 60 minutes.

Dans le stationnement situé près

de la rue Principale en face de l'école Notre-Dame de Lourdes, durée du stationnement: 60 minutes.

Dans les deux stationnements hors rues, soit celui en face et le plus rapproché de l'école Notre-Dame de Lourdes, ainsi que celui qui se trouve en face de l'édifice de la Banque Provinciale, durée maximale du stationnement: 24 heures.

Pourquoi pas au Camp Ville-Marie à St-Donat?

Vous faites partie d'un groupe, d'un organisme, d'un organisme? Vous voulez vous réunir pour faire le point, repenser votre orientation ou pour tout simplement vous amuser? Le CAMP VILLE-MARIE situé à St-Donat de Montcalm au Lac Provost peut être votre hôte.

Ce camp type "auberge" offre hebdomadairement, à l'année longue, des services d'accommodation de chambre et pension à des groupes organisés dont le nombre peut varier de 20 à 30 participants.

On accueille les organisations dites: camp de neige, classe verte, camp rouge, camp de paix, groupes sportifs, comités paroissiaux, Troisième Age, groupes syndicaux, camp liturgique, camp étudiant, etc.

Du 1er septembre au 1er juin, des réservations peuvent être faites par un minimum de 20 personnes. Du vendredi soir au dimanche soir, les frais de chambre et pension sont de \$17.50 par personne alors que du lundi midi au vendredi après-midi, les frais s'élevaient à \$30.00.

Pour réservation ou information, on communique avec:

M. René St-Onge
Camp Ville-Marie
8280, avenue Curé Clermont
Ville d'Anjou, P.Q.
Téléphone: 352-5058

TEL.: 424-3011

BOUTIQUE, VETEMENTS DE SPORTS

DON DAIRY

VENTE

20%

sur toute la marchandise

en MAGASIN



480 RUE PRINCIPALE

ST-DONAT



Meilleurs
vœux
le bonheur
pour 1977

Saint François-d'Assise

(S.O.P.)—La veille de Noël dans du bois et enveloppée en l'an 1222 à Greccio, en de langes. C'était l'enfant traité, un paysan et son fils Jésus.

Itraire, et poussaient un âne récalcitrant. Il s'agit de lui faire grimper la colline jusqu'à un rebord rocheux sur lequel s'ouvrait une grotte.

André Faucher & Fils

424-3074

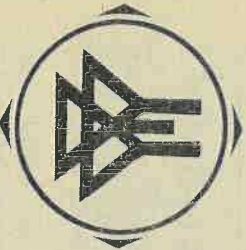


Meilleurs
vœux
à l'occasion
des Fêtes

Marc Godon
et René Mielly

Garage Montcalm Inc.

424-2262



A.F.E.A.S.

EES

ENTREPRISES
ELECTRIQUES
ST DONAT INC

ENTREPRENEUR ELECTRICIEN
paul duplessis, 819-424-2648
c.p. 339 St donat, ca montcalm

LE CERISIER

(S.O.P.)—Sur la route de rière le lui demanda encore Bethléem, Marie et Joseph une fois; alors les branches cheminaient. "Regarde ce s'inclinent si bas qu'elle beau cerisier en fleurs; c'est put cueillir des fruits. merveilleux, il porte aussi. Devant ce miracle, Joseph comprit que l'enfant elle lui demanda de cueillir que Marie allait avoir serait quelques cerises. Las du vriment le Fils de Dieu: voyage, pressé d'arriver, Joseph courrit et pris de remords, seph refusa. Tristement, Marie tomba à genoux.

Les Constructeurs Donatians

Construction &

Réparation de tout genre

Casier Postal 436

St-Donat de Montcalm

P.Q. J0T 2C0

Rens. 424-5338

424-3087

La réunion de décembre a pris un air de Fêtes. Un souper communautaire nous a réunies autour d'une table bien garnie.

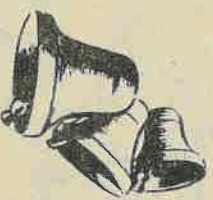
Chaque apportant un mets de son choix: tourtière, fèves au lard, viandes froides, rôti de porc froid, salades, gâteaux, tartes et sucreries et nous sommes retrouvées devant des assiettes copieuses. Le tout arrosé d'un bon petit Rosé... Voulant rester fidèle au but de l'AFEAS la partie sérieuse de la réunion suivit ce souper agréable.

Mesdames Lucille Dufresne et Louise Pilon représentantes de la Fédération diocésaine de l'AFEAS sont venues nous rendre visite et partager avec nous notre souper. Laurette Lambert, présidente, remercia sincèrement toutes les dames qui ont contribué au succès de la Partie de Cartes de novembre. Carmen Faucher nous donna des "trucs" pour "bien manger à bon marché". Huguette Bertrand reprit l'étude du RAPPORT "Femme collaboratrice de son mari dans une entreprise à but lucratif" et nous donna des renseignements supplémentaires. Louise Pilon de la Fédération nous expliqua quelle devrait être notre action suite à ce rapport afin d'apporter à la "Femme collaboratrice" plus de sécurité. Des contacts devaient être établis entre les Chambres de Commerce, les notaires et les comptables afin de les sensibiliser sur tous les différents points de loi qui désavantagent la "Femme collaboratrice"...

Pour terminer cette réunion dans l'esprit des Fêtes quelques jeux et chansons, ont fait place à la partie sérieuse. Nous nous sommes quittées en se souhaitant BONNE ET HEUREUSE ANNEE.

Je désire en terminant transmettre aux commerçants et aux généreux donateurs des nombreux prix offerts à l'ASSOCIATION FEMININE d'Education et d'Action Sociale pour la partie de cartes les remerciements sincères de la présidente et de tout le conseil; le succès toujours grandissant de cette partie de cartes annuelle est dû en grande partie à leur précieuse collaboration. La prochaine réunion aura lieu jeudi soir, le 27 janvier 1977. Bienvenue à toutes.

Compte-rendu
Lucille Paquette.

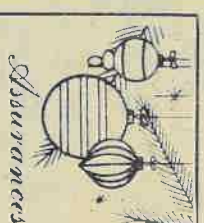


les bergers lui en donnaient et Joseph les mit dans son manteau.

Stupéfaits, les bergers le regardèrent emporter les tisons dans son manteau qui ne s'enflammaient pas. Un ange apparut et leur dit:

"Le Sauveur est né, allez l'adorer".

Emus et troublés, ils obéirent. Dans l'étable, le feu flamboyait sur le manteau posé par terre sans le brûler et une douce chaleur montait vers la Vierge et l'Enfant endormi.



Staurances Georges Target Inc.

Vie & Générales

327 rue Principale C.P. 128

St-Donat Cté Montcalm P.Q.

Tel.: (819) 424-2311

La mouche et l'araignée

(S.O.P.)—Sur la route d'Egypte, bien des dangers menaçaient Joseph, la Vierge et l'Enfant. Mais Dieu veillait sur eux. Un jour, tous trois dormaient sur le bord de la route lorsque les soldats d'Hérode parurent à l'horizon. Aussitôt, une mouche se posa sur le nez de Joseph et le réveilla. Pour échapper au danger, il avisa une grotte toute proche et s'y cacha avec la Vierge et l'enfant. Vite, vite, une araignée tissa sa toile en travers de l'ouverture. "Personne ne se dissimule là-dedans", dit en passant le capitaine. "Pour entrer dans cette caverne il aurait fallu arracher la toile d'araignée". Il emmena ses soldats et la Sainte Famille put continuer son voyage.



Tous mes meilleurs souhaits
pour Noël
et le Nouvel An

Boutique d'artisanat

"De mes mains"

340, Principale

Tel.: 424-2391

Micheline Campbell, prop.



LE MANTEAU MAGIQUE

(S.O.P.)—Arrivés à Bethléem, Joseph et Marie ne purent se loger; renvoyés de partout ils finirent par s'abriter dans une étable.

Là le Christ vint au monde, et sa mère le coucha tendrement sur la paille d'une crèche.

La nuit devenait de plus en plus fraîche, aussi Joseph partit chercher du feu pour réchauffer la Vierge et l'enfant. Au pied d'une colline, trois bergers se serraient autour d'un feu. Joseph leur demanda quelques braises,



326-6620



—Estimation gratuite pour freins et silencieux.
—Garantie écrite à vie sur Sabots de freins, sur silencieux et sur Amortisseurs.
—Installation gratuite: Silencieux et Amortisseurs.
Votre garantie est respectée dans tous nos ateliers.

661 Principale
Ste-Agathe des Monts

Gilles Royer Inc.

Le C.R.D.L. et les

"commissions d'urbanisme municipales"

C'était une première cette réunion du C.R.D.L. et les commissions d'urbanisme du territoire. Quatorze municipalités étaient représentées. Malheureusement, le comité d'urbanisme de St-Donat était absent. Une très grande carte de la région Laurentides fut remise montrant le réseau de parcs naturels de plein air possible. La Montagne Noire située dans notre territoire municipal fait partie de ce réseau.

Plusieurs sujets furent abordés brièvement dont les règlements de zonage, urbanisme et aménagement, affichage, enseignes et panneaux-réclames dans les Laurentides, aménagement des berges, construction de condominiums récréatifs dans les municipalités à vocation touristique. Et surtout, la régionalisation des pistes et sentiers de ski de fond dans les Laurentides. Les ventes phénoménales d'équipement de ski de fond et l'existence de quelque 1,500 kilomètres de sentiers dans les Laurentides témoignent de la popularité croissante de ce sport.

Ce fut un tour d'horizon bien rapide des problèmes dans les Laurentides. Mais il est intéressant de noter que certains problèmes sont identiques partout; que d'autres sont plus vifs dans certaines municipalités. Parier d'expériences réciproques entre commissions d'urbanisme municipales est un enrichissement profitable à tous.



M. Serge Boucher, permanent au C.R.D.L., M. Roger Landry, v.-prés. du C.R.D.L. et M. Claude Ducharme, permanent au C.R.D.L., organisateurs de cette réunion.

Saint Nicolas

(S.O.P.)—Nicolas, évêque de la doter. Puis, tous les Myra en Asie Mineure, au soirs, alors qu'il avait parlé quatrième siècle, était un aux uns et aux autres, il se saint homme. Dans sa jeu- cachait derrière sa porte. nesse, il résolut de distri- Une nuit, enfin, le trot d'un buer son argent aux mal- cheval résonna dans la rue. heureux. A Patras en Grè- Un cavalier, monté sur un ce, sa ville natale, un grand destrier blanc, passa devant seigneur, père de trois filles la maison et jeta un sac par fort belles, avait perdu sa la fenêtre ouverte. Le sei- fortune et se désolait de greur se lanca à sa pour- ne pouvoir les marier; car suite et parvint à saisir le une fiancée de haut rang cheval par la bride. Le gé- était tenue d'apporter une néreux inconnu était Nico- dot à son prétendant. las.

Un matin, les demoisel- il expliqua son désir de faire le bien avec l'héritage de ses cris. Il se précipita dans parents. Mais le seigneur leur chambre, et oh! sur- dut lui jurer de ne trahir son secret tant qu'il vivait. prise! là sur le sol, se trou- Pendant toute sa vie, Ni- vait un sac plein de pièces colas fut le bienfaiteur d'or.

"Voici ma dot!" s'écria des enfants. Lorsque grands l'aimée en dansant de joie. ou petits recevaient des ca- "Trouvez-moi vite un époux deaux, on disait que saint Nicolas les avait apportés. Sa renommée se répandit dans toute l'Europe. Aux brées peu après.

Néanmoins, il restait en- Pays-Bas, on l'appelait Sin- core deux filles et le pauvre ter Klas. Les émigrés hol- seigneur se désola de nou- landais en Amérique en fi- veau. Puis une nuit, com- rent Santa Claus et le 6 dé- me par miracle, un autre cembre, joui de sa fête. sac d'or fut jeté par la fe- il apporte les cadeaux. En nêtre et un mari se présenta France, aussi Saint Nicolas sans tarder. Cette fois, le est le patron des écoliers. seigneur résolut de décou- Tous connaissent la chan- vrir ce bienfaiteur. Il bavai- son populaire, la légende- dait de droite et de gauche, du bon Saint Nicolas qui se répandant en éloges sur la resuscita trois petits en- beauté et les qualités de fants qu'un méchant bou- sa troisième fille, déplorant cher avait coupés en mor- de n'avoir pas d'argent pour ceaux et mis dans son saloir.

Mois de Janvier

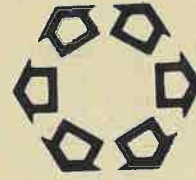
Mots de 10 lettres:

Jeux d'hiver

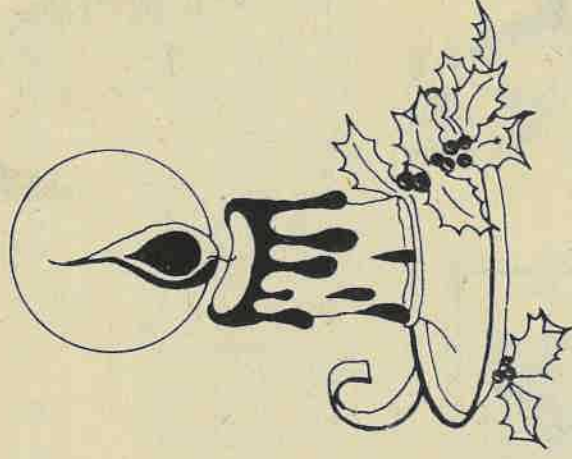
T	O	B	A	G	A	N	S	K	I	B	
E	G	U	L	E	G	A	N	I	T	A	P
M	O	T	O	N	E	I	G	E	L	L	O
N	C	R	S	T	R	A	I	N	E	A	U
E	A	N	E	M	O	H	N	O	B	E	
D	R	Y	L	V	E	P	A	T	I	N	H
A	N	E	L	E	I	X	U	E	J	O	C
S	A	K	A	G	A	H	E	G	U	L	E
S	V	C	B	I	R	I	S	I	A	L	P
I	A	O	S	E	T	E	U	Q	A	R	
L	L	H	N	E	U	Q	U	T	B	N	
G	S	K	I	D	E	F	O	N	D	E	

- BALLES HIVER PATIN
- BALLON-BALAI HOCKEY PATINAGE
- BONHOMME JEUX PÊCHE
- CARNAVAL LUGE (2/4) PLAISIR
- GEL MOTO NEIGE RAQUETTES
- GLISSADE NEIGE SKI DE FOND
- TOBAGGAN
- TRAINEAU
- TUQUE

Bernard Hémin



immeubles
LUMI inc.
courtiers



**Si vous désirez VENDRE
ou ACHETER CHALETS
ou TERRAINS n'hésitez pas
à nous consulter**

Nous nous spécialisons
dans la région

*Cordial Souvenir
et vœux sincères
de Bonheur*

Lucille Paquette Agent

Guy Paquette, Courtier

1069, Principale Saint-Donat Tél.: (819) 424-2119 424-5901 (rés.)

Programme
de
JANVIER

Cinéma JANO

ST-DONAT

Tél.: 424-2464

SAMEDI DIMANCHE 8hrs

SUJET A CHANGEMENT SANS AVis

SAMEDI DIMANCHE 8-9 JAN. POUR TOUS

A 140 MILLES À L'HEURE, UN SUSPENSE FANTASTIQUE QUE LE PAYS TOUT ENTIER SUIVIT AVEC ANGOISSE...

SUPER EXPRESS 109
V.L. de "THE BULLIT TRAIN"

EGALEMENT A L'APICHE

UN CONDOMNE MANOLE MARSON DESTIN... UN AMI QUI FAIT TOUT POUR LE SAUVER... ALAN DELON, JEAN CAGNÉ

DEUX HOMMES DANS LA VILLE
... de JOSÉ GOMARRI

SAMEDI DIMANCHE 15-16 JAN. 14 ANS

Burford Pusser a dit: "Les gens m'ont traité comme si j'étais un criminel mais j'ai cru dans ce que je faisais, j'ai vu la corruption, des gens battus et ruinés la loi violée, mais personne n'a voulu faire ce que j'ai fait."

JUSTICE SAUVAGE
2e PARTIE

BUD SPENCER

Plus UN FIG HORS-LA-LOI UN ESCADRON DE REVOLUTION A LUI SEUL

SAMEDI DIMANCHE 22-23 JAN. POUR TOUS

LOUIS DE FUNES ET COLUCHE
DANS UN FILM DE CLAUDE ZIDI

L'Aile ou la Cuisse

SAMEDI DIMANCHE 29-30 JAN. 14 ANS

VOUS AVEZ VU LES CHANGEMENTS? Avez-vous vu le film? (Sauf en cas de changement de CLAUDE FRANCESCHI)

LE TELEPHONE PLEURE
2e FILM!

LES BRUTES DANS LA VILLE

Telly Savalas, Robert Shaw

La Caisse
populaire

C'est
le bon
moyen



là, tu parles
à mon goût!

Mette Agent local

Hubert Côté

Labatt

LIMITÉE

FAUT SE PARLER

BRASSÉE AU QUÉBEC PAR LA BRASSERIE

PETITES ANNONCES

Tél: 424-2610

EMPLOIS DISPONIBLES

AU CENTRE DE MAIN-D'OEUVRE DU CANADA

- 880 6121-134 Aide-Cuisinière St-Donat \$3./h. et plus Billingr.
- 886 6198-134 Garçon de cuisine St-Donat \$3./h.
- 885 6198-134 Laveur de vaisselle St-Donat \$20./jour Nourri sans frais
- 6125-126 Serv. de bar salon St-Donat \$2.50/h. plus Expérience pourboire.
- 793 2795-114 Educateurs spécialisés St-Donat \$167.79 à \$323.56 Formation universitaire en psycho.éduc. ou DEC en éduc. spéc.
- 842 9533-122 Méc.de mach.fixe St-Agathe Classe 4: \$201.11s. Classe 4 Classe 5: \$196.40s. ou 5 Poss. loger.
- 845 6198-134 Laveur de vaisselle Ville Estérel \$2.87/hre Heure brisée. Poss. loger/nourri
- 6123-110 Barmaid St-Donat \$2.50/h. plus Expérience pourboire

Pour plus de renseignements communiquer avec le Centre de Main-d'oeuvre du Canada au 38 rue Principale à Ste-Agathe-des-Monts, au téléphone com-poser 326-4300.

A VENDRE:

Souffleuse à neige Snow Bird et Moto-neige Snow Jet 19 hp \$450.00 pour les deux. Tél.: 424-5834

Bungalow, bel emplacement pour bureau à même la résidence au 99 rue De Montigny, Fati-ma, Ste-Agathe-Nord, près des écoles, du Centre Sportif et du parc industriel. Tél.: 326-3370.

Vieux meubles à vendre Je suis acheteur, Claude Lafleur. Tél.: 424-2084.

COUPON D'ABONNEMENT



Nom: _____ Apt: _____
 Adresse: _____
 Code Postal: _____
 Tél: _____
 Abonnement 1 an (12 numéros) \$3.00
 Mallez à: Case Postale 1350,
 Saint-Donat-Montcalm, P.Q.
 JOT 200

Bonne et Heureuse
Année 1977
à tous nos clients

Escompte

Brault - Trudeauau

PRIX SUPER ESCOMPTE

7 au 14 janvier 77

FANTASTIK
NETTOYANT

Rég. \$1.41

.99

BAGGIES 120 sacs

SACS DE PLASTIQUE

Rég. 1.19

.73

STRETCH'N SEAL 50 pieds

PELLICULE TRANSPARENTE

Rég. 0.69

.39

ARCTIC POWER 5 lbs
DETERGENT

Rég. 2.97

1.99

CHIPS PLANTER

2 x 4 on. 1/2

Rég. 2/1.49

2/69

NICE N' EASY

SHAMPOING COLORANT

Rég. 3.25

1.89

HEAD N' SHOULDER

250 ml.

SHAMPOING

Rég. 2.59

1.69

TRACK II 5 lames

CARTOUCHES A RASER

Rég. 1.59

.79