

Bonnes Vacances

ST-DONAT *Pays de Rêves*

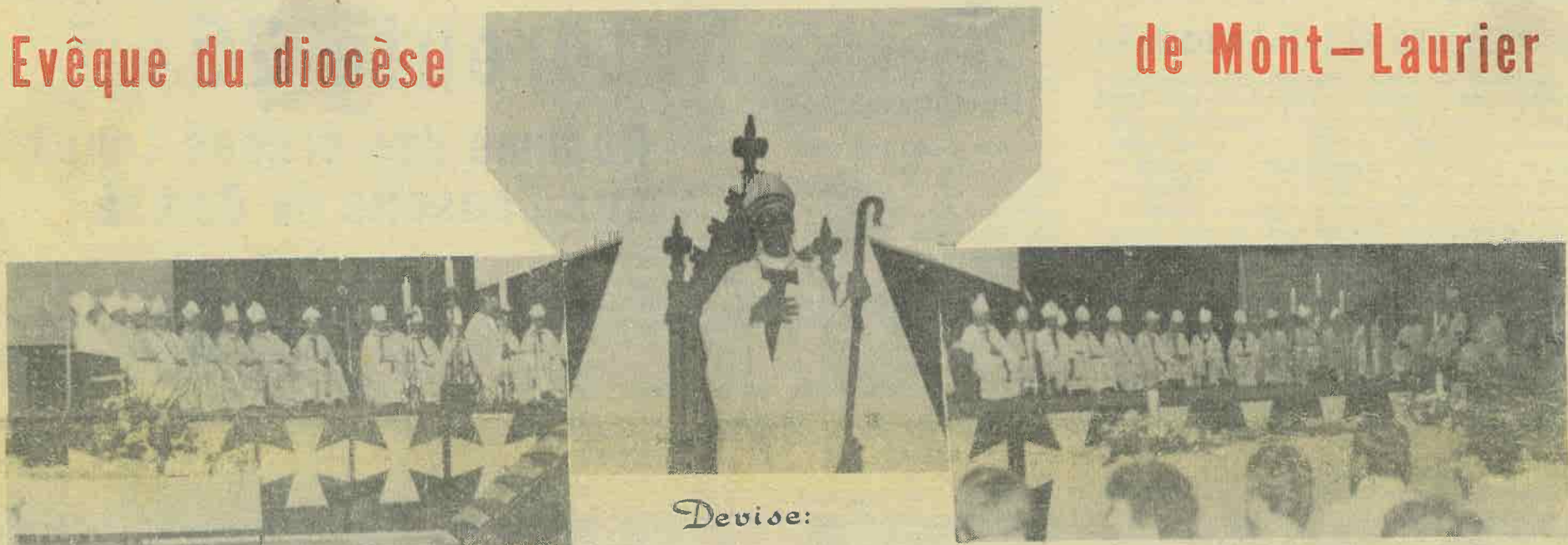
ALTITUDE 1 3 5 0

Vol. 6 No. 8 Juillet 1978 **25¢**

Son Excellence Monseigneur Jean Gratton

Evêque du diocèse

de Mont-Laurier



Devise:

Un seul corps, un seul esprit
(Ephésiens 4,4)


Devant une foule de plus de 4,000 fidèles, 200 prêtres et 30 évêques, Monseigneur Jean Gratton a été consacré évêque du diocèse de Mont-Laurier, jeudi, le 19 juin 1978, au Centre Civique de Mont-Laurier. Mgr Aurèle Plourde, archevêque d'Ottawa était l'évêque-

consecrateur, assisté de Mgr André Ouellette, ancien évêque de Mont-Laurier et de Mgr Jean-Guy Hamelin, évêque de Rouyn-Noranda, ainsi que de Mgr Jean Levert, vicaire capitulaire et de l'Abbé J.-Paul Snyder, curé de Alfred, Ontario.

Le Pro-nonce apostolique, Mgr Angelo Palmas a transmis au nouvel évêque de Mont-Laurier, les vœux de Sa Sainteté Paul IV.

Une délégation imposante de Saint-Donat s'était rendue à Mont-Laurier, pour assister à cette cérémonie inoubliable.



Club Optimiste Saint-Donat  **L'ami des jeunes**



St-Donat Marine Inc.

687 Principale St-Donat

Tél (819) 424-2288

Chez nous c'est Ski-Doo.



• Marques de commerce de Bombardier Limited



Bienvenue chez-nous, à tous les visiteurs

Les vacances sont arrivées. La plupart, depuis bien des mois, attendait ces jours de repos et de plaisir, après une bonne planification, suite aux sollicitations des agences de voyage ou des municipalités touristiques. Les uns après les autres, les vacanciers se déplacent de Montréal, Québec, des États-Unis, de l'Ontario pour changer d'air et aller voir chez le voisin ce qu'il y a de mieux.

A tous ceux qui ont choisi de venir visiter Saint-Donat et d'y séjourner, nous leur souhaitons la plus cordiale des bienvenues. Saint-Donat, la SUISSE DES LAURENTIDES avec ses belles montagnes, ses seize lacs naturels, tous plus beaux les uns que les autres, vous souhaite le plus agréable séjour.

Une classe de privilégiés habitera tout l'été, son petit chez-soi construit au bord de l'eau; quoique bon nombre d'entre eux reviendront même l'hiver prochain. A tous ces Donatians de fins de semaine qui ont choisi Saint-Donat pour lieu de repos, de détente, à eux aussi, nous souhaitons de

bonnes vacances dans ce beau "pays de rêves".

Je me fais l'interprète des autorités municipales, des marchands et de tous leurs employés pour vous dire que nous sommes à votre service afin de rendre votre séjour agréable parmi nous.

Tous se sont préparés à bien vous recevoir en agrandissant leur établissement ou en y ajoutant les produits demandés pour vous donner plus de satisfaction.

Tout en déambulant le long de nos chemins à tête reposée nombre de suggestions doivent vous venir à l'idée. Pourquoi ne pas les mentionner à nos marchands qui s'empresseront de les communiquer à la Chambre de Commerce qui en établira les priorités et tentera de les réaliser à brève échéance.

D'ailleurs, la Chambre de Commerce de Saint-Donat vous soumet, ce mois-ci, un projet assez ambitieux: soit celui d'acheter le Cinéma Jano pour en faire un local pour un secrétariat permanent, bureau de renseignements et promotions touristiques; tout en continuant la projection

de films et éventuellement favoriser l'art théâtral. La Chambre de Commerce veut aussi encourager l'établissement d'un camping municipal bien structuré; le développement de l'aéroport municipal; l'installation d'haltes routières et la création de sites touristiques.

Les marchands d'alimentation, de sports, de souvenirs sont à s'organiser pour vous servir "sept jours par semaine" car il est inconcevable que ces magasins soient obligés de fermer les jours de Fêtes, lorsque les visiteurs viennent quintupler la population de Saint-Donat.

Tous ensemble, nous tentons l'impossible pour que la vie à Saint-Donat soit accueillante, pour que votre séjour, qu'il soit d'une journée, ou d'une semaine, vous incite à revenir vivre parmi nous. Laissez-vous gagner, il y a place pour vous dans notre beau pays, que l'on aime à surnommer la SUISSE DES LAURENTIDES. Saint-Donat "au bout du monde", Saint-Donat "PAYS DE RÊVES".

Guy Paquette.

Lettre ouverte

Le touriste est-il nomade?

En général, le public voyageur et les touristes proprement dits, aiment visiter différents sites et paysages sans se river pour autant, à un endroit en particulier. Il y a bien sûr, les sédentaires qui se plaisent à un endroit précis et dont les voyages et les longues distances les répugnent. A remarquer que les deux catégories se portent bien et les deux sont fort heureux de leur statut. Par ailleurs, il y a une troisième catégorie c'est-à-dire, ceux qui ne sont pas bien nulle part, qui ne trouvent rien de beau et qui se terrent à la maison. Il devient évident que ça prend toute sorte de monde pour faire un "monde".

D'autre part, il y a le genre d'accueil que réservent les hôteliers, hôteliers, restaurateurs, etc... au public-voyageur qui fait que trop souvent, devant une certaine exploitation du tourisme de la part de ces commerces, une certaine catégorie de jeunes touristes préfèrent à regret, le balcon-ville que de se vider les poches à tout bout de champ. Une simple balade peut leur coûter les yeux de la tête devant la montée vertigineuse des prix de l'essence, des repas, consommations, spectacles, chambres à coucher, etc...

Au chapitre de la récréation, le touriste en général recherche les endroits qui offrent le plus de divertissements tant intérieurs qu'extérieurs de même qu'une ambiance agréable. Il faut parfois y mettre le prix mais ces endroits existent. Les endroits touristiques situés au nord de Montréal ont acquis une excellente renommée et le tourisme y abonde à l'année longue. La plupart de ces endroits offrent un service de ville, c'est-à-dire, qu'on peut y trouver de tout à prix compétitif sans qu'il soit nécessaire de remplir le coffre de sa voiture d'articles de toutes sortes avant de quitter la grande ville. Les municipalités des Laurentides jouissent d'une excellente réputation quant aux services qu'elles offrent sur tous les plans mais la municipalité de St-Donat me fascine davantage, surtout depuis que Claude Léveillé y est allé de sa chanson vantant ce royaume, à juste titre. Désormais, la chanson Ste-Adèle, P.Q. ne sera plus la seule à être fredonnée par les touristes.

Un touriste.

Lettre ouverte

Bravo Ottawa!

Si vous n'avez pas regardé l'émission des FÊTES DU CANADA, samedi soir, 1er juillet, vous avez manqué quelque chose. Encore une fois, Ottawa nous a montré comment organiser une fête. Tout était merveilleux. Je pense que nous, Québécois, avons beaucoup à apprendre de cette ville.

Le 24 juin, à la télévision, tout ce qu'on a eu à voir, à Radio-Canada... une reprise des Fêtes de 1975-et 1976. C'était notre cadeau de la St-Jean!

Ici, à Saint-Donat, quand on a vu le nombre de cannettes de bière dans la rue, on a une idée de la manière dont les Québécois fêtent!

Le 24 juin, je n'étais pas heureuse d'être Québécoise, mais le 1er juillet, je l'étais d'être Canadienne.

Merci Ottawa.

M.P.M.

Unités de logement pour personnes âgées à Saint-Donat

Le député Guy Chevrette, lors de son passage à Saint-Donat, le 24 juin, fête de la St-Jean, a annoncé au Maire Paul Mathieu, un projet de construction de 15 unités de logements à loyer modiques pour personnes âgées. Saint-Donat est une des municipalités du comté choisie par le député pour un tel projet. La Municipalité a le feu vert pour l'élaboration de ce projet et selon Monsieur le maire, l'endroit choisi pour la construction de ces logements serait probablement près du Foyer Saint-Donat, à cause de la disponibilité de services constants que le Foyer serait éventuellement à même de donner.

Il semble aussi que les cinq puits construits au coût de \$50,000, seront bientôt en opération puisque les autorités municipales attendent dans quelques jours l'autorisation écrite de nos ingénieurs prouvant "la bonne qualité" des ces puits.

Autoroute 25

Résumé des propos tenus aux Conseils de Comté

- 1) Conseil de comté de Joliette: 8 mars 1977
Voir copie de la résolution ci-jointe.
- 2) Conseil de comté de l'Assomption: 8 mars 1977
Autoroute 50: Réserver les emprises pour 4 voies
Construction 2 voies d'abord pour décongestionner le trafic de plus en plus dense entre La Plaine et St-Esprit.
-Autoroute 25: Extrême importance de construire 4 voies de Mascouche à St-Donat
- 3) Conseil de comté de Montcalm: 9 mars 1977
Autoroute 25: Urgence de construire 4 voies immédiatement - il y va de l'égalité des chances avec la région des Laurentides, d'un juste service à rendre aux voyageurs qui se rendent dans notre comté, de la décongestion urgente à effectuer et d'un facteur-clé de développement économique pour toute notre population.

A NOTER:

L'importance d'un raccordement d'une longueur de 5 milles, entre l'Épiphanie et la 158 à St-Esprit ce qui compléterait la route de la sortie 108 de l'autoroute 40 jusqu'à l'Épiphanie et de là à St-Esprit.

Remerciements

CHARETTE, HENRI
Madame Henri Charette (Claire Rivest) et



ses 12 enfants, remercient sincèrement toutes les personnes qui leur ont témoigné des

marques de sympathies soit par offrande de messes, tributs floraux, bouquets spirituels, fleurs, télégrammes, visites ou assistances aux funérailles, lors du décès de M. Henri Charette, survenu le 17 juin dernier, à l'âge de 58 ans. M. Charette, natif de Notre-Dame-de-la-Merci, était avantageusement connu à Saint-Donat et dans la région où il opérait un commerce de transport de sable et gravier.

Remerciements

BOULIANE, Marcel:

Les enfants de M. Bouliane, Thérèse (Charles Reuben), Francine (Pierre Desmarais), Rolland et son épouse, remercient sincèrement toutes les personnes qui ont bien voulu leur offrir des marques de sympathies soit par offrandes de messes, bouquets spirituels, visites au salon ou assistances aux funérailles lors du décès de leur père survenu le 17 avril dernier.

Journal
ALTITUDE

1 3 5 0

Tél: 424-2610 TEL. Rés. 424-5901

Président et Directeur de la publicité:
Guy Paquette.

Secrétaire: Lucille Paquette

Imprimeur: **Imprimerie Léonard Inc. - St-Jovite**

Abonnement \$3.00 par année. DEPOT LEGAL

COURRIER DE DEUXIEME CLASSE

Bibliothèque Nationale

Enregistrement No 3099

La chambre de Commerce de Saint-Donat prend une option sur le Cinéma Jano au prix de \$50,000.

L'Exécutif fait appel aux membres ainsi qu'à tous les amis des membres, aux associations et la population toute entière pour mener à bien ce projet.

Sur décision unanime des membres de l'exécutif de la Chambre de Commerce, une option de trois mois a été prise pour l'achat du Cinéma Jano. D'après un premier sondage, fait individuellement par les directeurs de la Chambre, auprès des membres, il semble que l'accord soit presque unanime et qu'à date environ \$15,000. (soit 150 unités de \$100. chacune) serait disponible.

Coût - Condition - Remboursement

Achat au montant de \$50,000, dont \$25,000 comptant.

Remboursement de la balance à raison de \$1,000 par année plus l'intérêt d'environ 7 1/2% taux très préférentiel.

Où trouver le premier \$25,000.?

250 unités de \$100. chacune seront empruntées des membres de la Chambre de Commerce, des amis, des associations et de la population en général et de tous ceux qui ont confiance au projet de la Chambre de Commerce. Ces unités garanties par le fond de terre, la bâtisse et les accessoires seront remboursables avec intérêt ou non, au taux de 10% pour l'année où le tirage au sort désignera le souscripteur remboursé. Une vingtaine d'unités devront être remises chaque année. Un certificat notarié sera émis pour chacune des unités.

L'Exécutif a choisi le directeur Michel Monette de Jules Monette & Fils Inc. pour toute l'organisation technique et Me Normand Campbell, notaire de Saint-Donat pour les questions juridiques.

But de cet achat

a) Continuer l'opération du cinéma qui permettrait un revenu annuel. b) Faire de ce théâtre, le siège social de la Chambre locale et l'emplacement du futur secrétariat permanent. c) Cet endroit serait idéal pour abriter le KIOS-

QUE TOURISTIQUE MUNICIPAL. Donc création d'emplois d'été pour étudiants ou autres. d) Cet édifice pourrait avoir au premier plancher, un local pour le bureau du secrétaire et le Kiosque touristique avec, au 2e plancher, une salle de réunions (moyennant des octrois). e) Dans le but de mousser les arts culturels et théâtraux, la scène pourrait être agrandie par une rallonge (moyennant des octrois). f) Dès l'achat, le cinéma pourra fonctionner. Les deux seules dépenses urgentes sont le remboursement des bancs et un changement des dispositions ainsi qu'une "bonne couche" de peinture sur les murs intérieurs.

Revenu annuel escompté

Revenu actuel, aux livres, du Cinéma Jano, toutes dépenses payées \$2,000. - Revenu de cartes de membre \$2,000 - Revenu d'organisations de fêtes outirages \$2,000. - Revenu possible après entente avec la municipalité pour la tenue du Kiosque touristique \$1,000. - Aide municipale si possible à déterminer.

Potentiel de revenu

La première et primordiale dépense à effectuer au théâtre actuel concerne les bancs. Une première quotation parle de \$15. à \$20. du banc remboursé. Une couche de peinture sera aussi nécessaire à l'intérieur. Si des dons "tout court" sont remis à la Chambre, ils serviront à ces deux priorités. La devanture du théâtre et la scène projetée feront l'objet de demandes d'octroi auprès du Ministère du Tourisme, Chasse et Pêche ainsi que celui des Affaires culturelles. Nous comptons sur une bonne programmation de films, déjà, il semble qu'un Ciné-Club soit en organisation:

Nous comptons sur la location ou la présentation de pièces théâtrales; nous comptons aussi

sur les suggestions de tous et chacun pour augmenter le potentiel de rendement qui fera un succès presque sans gloire de ce projet de la Chambre.

Début du projet ...?

Les certificats des unités de prêts devraient être disponibles pour le mois d'août. Dès maintenant, tout membre de l'Exécutif de la Chambre accepte sur parole votre promesse d'encouragement ainsi que toutes explications dont vous auriez besoin.

Le président, M. Rosaire St-Pierre, fait un appel pressant à tous sans distinction, pour la réalisation de ce projet communautaire, qui ne peut être que bénéfique pour tout Saint-Donat. P.S.: - L'évaluation foncière est de \$8,800. pour le terrain et de \$37,000. pour la bâtisse.

Membres de l'exécutif

Président: St-Pierre, Rosaire, prop. Restaurant du Coin 424-2244
 Vice-président: Paquette, Guy, prop. Journal Altitude 1350 424-2610
 Immeubles Lumi Inc. 424-2119
 Rés.: 424-5901
 Secrétaire: Kingsley, Percy, Chemin St-Guillaume 424-5300
 Directeurs:
 Monette, Michel (J. Monette & Fils Inc) 424-2497
 Pelletier, Eugène, 270 Bellevue (barbier) 424-3250
 Simard, André, 486 Principale 424-2822
 Poirier, Richard, 250 av. du Lac (barbier) 424-3054
 Brisson, Ivan, 506 Principale 424-2644
 Lafleur, Claude, 411 Bellevue 424-2084
 Lavoie, Serge (Centre Elect. Laur.) 424-2266
 Garceau, Daniel, Manoir des Laur. 424-2121
 Marceau, Ginette (Chenil Marsevy) 424-3121



La demande pour des "casiers postaux" est si grande qu'il a fallu que cette maison déménage... pour permettre au bureau de poste de s'agrandir... A quand le début des travaux...? Bien fin, qui le saurait...?



NE L'OUBLIEZ PAS
LA CROIX-ROUGE
AGIT EN
VOTRE NOM

La CROIX-ROUGE
est toujours
à l'oeuvre



Attention les jeunes! Loisirs d'été à Saint-Donat

Le PROJET COQUILLAGE est toujours de la partie cet été. Nous invitons tous les jeunes de 6 à 15 ans à venir participer à des activités sportives et culturelles qui leur seront proposées ou qu'ils proposeront.

Nous avons besoin de toi pour de nouvelles idées qui serviront à la bonne mise en marche d'un nouvel été "spectaculaire".

Tu pourras prendre part aux différentes activités suivantes: a) les ARTS PLASTIQUES avec tes peintures, tes sculptures, tes collages, tes batiques et ton imagination. b) le MOUVEMENT EXPRESSIF a besoin de tes mimes, tes chorégraphies, tes danses. c) les ACTIVITES SPORTIVES avec ta participation pour la natation, l'athlétisme, la gymnastique. d) le PLEIN AIR, pour respirer à plein, t'offre des randonnées pédestres, de l'hébertisme, de l'orientation par cartes et boussole.

Les activités se déroulent du lundi au vendredi au collège Sacré-Coeur (rue du Collège) du 3 juillet au 1er septembre.

Les animateurs cette année, seront Sylvain Ayotte, Pierre Vaillancourt, Sylvie Roy, Charles Robidoux, Alain Roy et Viviane Riopel.

La première rencontre est prévue pour le 3 juillet à 10h.00 au sous-sol du Collège Sacré-Coeur.

Nous t'attendons!

Nous, du Projet Coquillage '78.

Centre de la pompe à eau

VENTE — INSTALLATION — REPARATION



641, Principale, Saint-Donat Tél.: 424-3220

Coupon d'inscription

Nom: _____

Nom du père (ou tuteur): _____

Age: _____ Sexe: _____ Tél.: _____

Adresse: _____

Es-tu intéressé à recevoir des leçons de sécurité aquatique et de natation?

oui non

Suggestion: _____

Signature des parents: _____

(à remettre aux moniteurs la journée de l'inscription).

GASBEC

Tél.: 424-3501

424-2683

Pierre Courangeau

Service - Installation - Réparation

198, St-Michel,

St-Donat, P.Q.



TEL.: (1-819) 424-2815

ALAIN CLEC'H
Arpenteur Géomètre

340 rue Principale

Saint-Donat

Rés. 379 rue St-Amour

Le Guide des Laurentides, édition Été-Automne 1978, s'est donné pour tâche d'être un révélateur du patrimoine

Les itinéraires qu'il propose ne sont pas que des parcours routiers; ils peuvent conduire les visiteurs au coeur de la nature et des gens.

Connaître un coin de pays, c'est avant tout connaître et comprendre ceux qui y habitent. Jadis, les gens des capitales et des grandes métropoles regardaient de haut les "régionaux" qu'ils plaignaient secrètement de ne pas bénéficier des mirobolants avantages des grandes villes.

Aujourd'hui, ces clivages ont tendance à disparaître: les séductions de la belle vie citadine s'estompent et d'autre part, les provinces et les régions prennent de plus en plus conscience de leur personnalité collective.

L'action du GUIDE DES LAURENTIDES favorise ces regards neufs sur la vie régionale.

Dans les pays d'en haut, vous découvrirez en suivant le guide, un peuple et un territoire organisés, avec son histoire (petite et grande), avec son style de vie; vous réaliserez comment un contact étroit avec la grande nature a façonné les habitudes de vie; vous comprendrez enfin que la recherche de la qualité de vie n'est plus une utopie dans une région comme celle des Laurentides.

Voilà donc des expériences heureuses en perspective. Si la réputation des pays d'en haut n'est plus à faire, ne vous laissez pas séduire, cependant, par les apparences; au-delà des clichés semblables aux cartes postales qu'on rapporte pour épater les amis, la réalité de la vie quotidienne dans les Laurentides mérite que vous vous attardiez un peu plus avec nous.

Gens d'ici et d'ailleurs, ne comptez pas les visites!

L'équipe de rédaction.

Travaux sylvicoles à St-Donat

MONTRÉAL- Le ministère, des Terres et Forêts consacra cette année plus de \$3.6 millions à ses diverses activités dans la région de Montréal. De cette somme, plus de \$1.8 million provient du programme "Opération Solidarité Economique" (OSE). Au total, les activités du MTF et principalement, la mise en valeur des terres publiques, le reboisement et les travaux sylvicoles fourniront de l'emploi pour plus de 200 années/homme et des salaires totalisant \$1.1 million.

Selon M. Louis-René Pedneault, administrateur du MTF à Montréal, la mise en valeur des terres publiques accaparera près de la moitié des sommes prévues au budget. Ainsi le MTF poursuivra le développement du lac Ouareau, près de Saint-Donat, et ouvrira de nouveaux lots de villégiature au lac Taureau, près de Saint-Michel-des-Saints. On poursuivra également cette année l'aménagement des sites de récréation extensive dans différents secteurs. Enfin, des responsables du ministère commenceront cette année à

normaliser les occupations du territoire, suite à l'abolition des privilèges exclusifs de chasse et de pêche.

Au niveau du reboisement, le MTF poursuivra cette année, certains projets tels le verger à graines de Saint-Ignace-de-Lac, l'arborétum de Verchères et les peuplements semenciers de Berthier, de Chertsey et de Saint-Faustin. De plus, on procédera par ensemencement au reboisement de terres publiques dans différents secteurs de la région. Enfin la pépinière de Berthierville poursuivra ses activités régulières. La réalisation et le fonctionnement de ces diverses activités nécessiteront des sommes de plus de \$900,000.

Le MTF effectuera également cette année divers travaux sylvicoles dans le nord de Montréal, principalement près des municipalités de Saint-Zénon, Saint-Ignace-du-lac et Saint-Faustin. Coupes précommerciales et commerciales, aménagements sylvicoles de ravages de chevreuils figurent parmi ces travaux qui nécessiteront environ \$350,000.

Camp Mère Marie L. Clarac Innovation cet été

Sollicitées à plusieurs reprises par des parents soucieux de procurer à leurs jeunes enfants des vacances intéressantes mais ne voulant pas les laisser durant deux ou trois semaines, la direction du Camp Mère M. L. Clarac a accepté, cet été, de recevoir des enfants, garçons et filles, comme EXTERNES.

Ces "externes" sont accueillis du lundi au vendredi, de 8h.45 à 17h.50. Le taux est de \$70.00 incluant le dîner et la collation.

Un programme d'activités bien structuré permet à tous ces jeunes de s'amuser et de passer des vacances agréables sous la surveillance de moniteurs expérimentés.

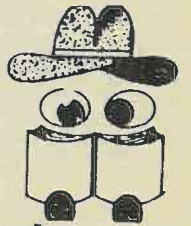
Pour tout renseignement, composez 1-819-424-2261, Saint-Donat.

Heures des Messes durant l'été

Eglise St-Donat: Samedi 5h.15
Dimanche: 9h.30 et 11h.00
Mercredi: 7h.30 p.m. La messe du dimanche pour ceux qui ne pouvait pas y être.

Chapelle H.D. de la Garde, au Lac Croche
Samedi 7h.30 p.m.
Dimanche: 11h.00 a.m.

Bibliothèque Municipale ST-DONAT Tout un programme!



Voici les heures d'été du 28 juin à la Fête du Travail:
Mercredi: 2h.00 à 4h.00 et 7h.00 à 9h.00
Vendredi: 7h.00 à 9h.00
Samedi: 2h.00 à 4h.00
Ecole Ste-Bernadette rue Desrochers (face de l'aréna) Tél.: 424-3044

RESTAURANT du loin.

458 Principale, St-Donat, Co. Montcalm.

- Mets bien "d'chez-nous..."
- Pizza, spaghetti...
- Grillades, poulet B.B.Q...
- Fruits de mer.

Licence complète.

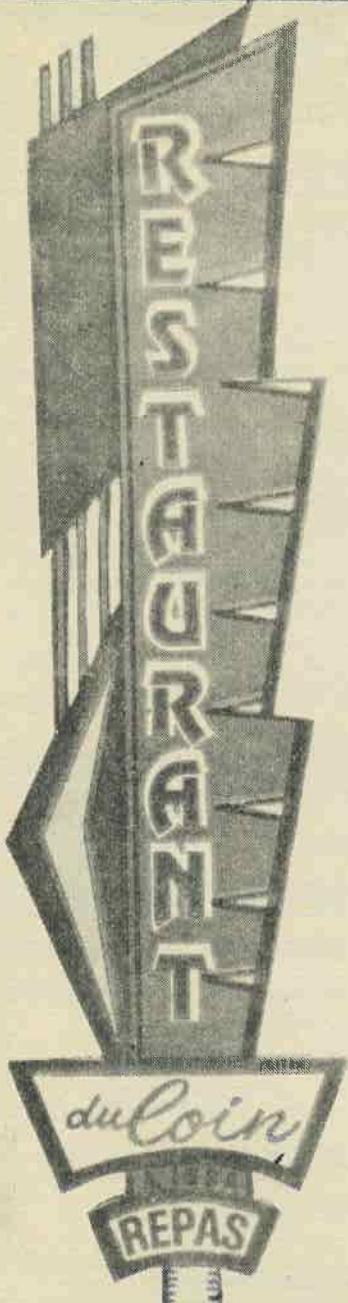
Livraison & réservations: 424-2066

Prop: Nugette & André Issa
qui remercient clients et amis
pour leur encouragement.

Nouveau décor,
nouvelle ambiance.

3 salles à manger.

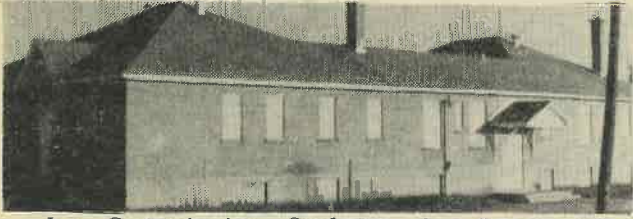
Salle de réception,
capacité: 80 personnes.



Manifestation à Ste-Lucie

L'ÉCOLE DE SAINTE-LUCIE est fermée depuis quelque temps.

Elle fut construite en 1952 et avait coûté \$125,000. Imaginez, aujourd'hui le prix qu'elle coûterait.



La Commission Scolaire des Laurentides l'a m'se aux enchères. Un promoteur voulait convertir cette école en foyer pour personnes âgées non dépendant du gouvernement, ce qui représentait un investissement de \$75,000. en plus de créer plusieurs emplois dans cette municipalité.

A la suite de la manifestation du 15 juin dernier, ce promoteur a retiré sa soumission. La seule soumission restante était donc, celle du Comité des Loisirs pour un montant de \$1.00. Devant une telle situation la Commission Scolaire a remis à plus tard sa décision.

Il faut savoir qu'une nouvelle loi du Québec défend la vente d'une école pour un dollar à tout organisme. On se doit donc de suivre la procédure normale des soumissions.

Durant la manifestation du 15 juin plusieurs réflexions ont été entendues: "Le Parti Québécois veut la mort de la petite entreprise privée" - "Gardons notre école, au moins pour la maternelle et les jeunes" - "Nous sommes prêts à payer des taxes pour sauver l'école". "Le gouvernement nous endort" - "On a même fait appel à la Ligue des Droits de l'Homme".

Ste-Lucie est une autre petite municipalité qui dépérit faute à la centralisation. Pas d'école publique dans une petite ville, pas de professeurs donc pas d'organisations d'école, moins d'emplois, moins de salaires, moins de ventes de lait, etc... etc...

C'est tout cela qui cause le pourrissement de chacune des plus belles petites municipalités des Laurentides et du Québec.

Guy Paquette.

De nouveaux médecins à St-Donat

D'ici quelques semaines, au plus tard le 1er août 1978, il y aura un médecin tous les jours de la semaine au 476, rue Principale. Depuis déjà cinq années, les docteurs Jean d'Errico et Robert Larocque vont à St-Donat les lundi, mercredi et vendredi. Comme ces médecins travaillent déjà à la Clinique Médicale Ste-Agathe, et ne peuvent offrir un service quotidien à St-Donat, ils ont demandé à leurs confrères de la clinique de se joindre à eux.

Ce sont les docteurs Marc Desjardins, Pierre Roy et Michel Frenette qui iront à tour de rôle les mardi et jeudi après-midi, de 1h.00 à 5h.00; les cas urgents pourront

être vus même sans rendez-vous. Si la population répond avec enthousiasme au nouveau service offert, les médecins s'efforceront d'offrir le service les mardi et jeudi en soirée.

Rappelons que tous les médecins sont affiliés au Centre Hospitalier Laurentien; c'est-à-dire qu'ils y hospitalisent leurs patients; ceci est un avantage important pour la population qui bénéficie d'une continuité dans les soins. Enfin les nouveaux médecins feront aussi de l'obstétrique, c'est-à-dire suivront les femmes enceintes et les accoucheront.

Pierre Roy.

Association des Propriétaires du Lac Archambault

Property owner's Association of Lac Archambault



SOIRÉE ANNUELLE
Samedi, 29 juillet '78
20 heures

ANNUAL PARTY
Saturday July 29, '78
20 o'clock

CENTRES SPORTIF MUNICIPAL
rue Desrocher
Saint-Donat

Prix: \$5.00

COURSE DE CANOT ANNUELLE Dimanche, 6 août 1978

Organisée par
la Chambre de Commerce de St-Donat
Junior * Sénior * Classe Spéciale pour dames
\$1,000.00 de bourse
Trophée à chacun des concurrents finissants



14h.00 Départ du Lac Lajoie dans le Parc Mt-Tremblant. Arrivée au Manoir des Laur.
20h.00 Remise des trophées et des bourses
Tirage du canot de compétition
au Manoir des Laurentides.

Aidez aux organisateurs à financer cette course en achetant des billets pour le tirage d'un canot de compétition en fibre de verre.

Renseignements: Richard Poirier (424-3054)
René Collins (424-3455).

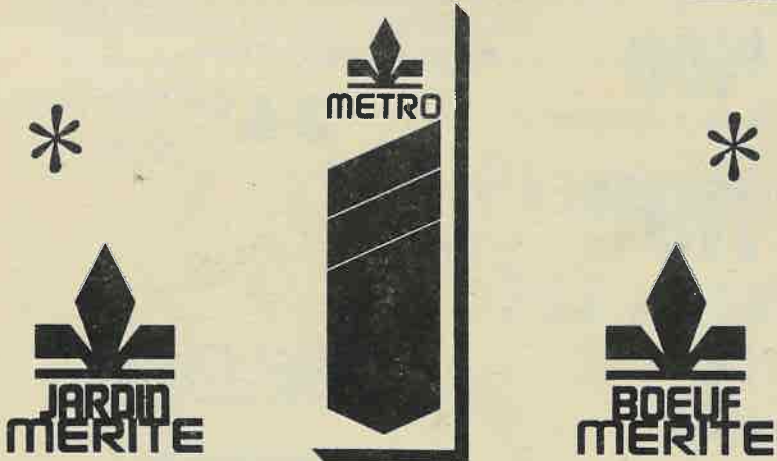
LE **RÉNOVATEUR** RO-na

Le magasin (épicerie) sera ouvert
tous les dimanches
de 9h.00 à 17h.30

jusqu'au 3 septembre

Ainsi que le dimanche 8 octobre

Lachapelle Ltée



Heures d'Affaires

Épicerie

Lundi 9 heures à 18 heures
Mardi 9 heures à 18 heures
Mercredi 9 heures à 18 heures
Jeudi 9 heures à 18 heures
Vendredi 9 heures à 21 heures
Samedi 8 1/2 à 17 heures

Quincaillerie

Lundi 8 1/2 heures à 17 heures
Mardi 8 1/2 heures à 17 heures
Mercredi 8 1/2 heures à 17 heures
Jeudi 8 1/2 heures à 17 heures
Vendredi 8 1/2 heures à 21 heures
Samedi 8 1/2 heures à 17 heures

442 Rue Principale, St-Donat, Cté Montcalm, Qué. J0T 2C0



Club de l'Age d'Or

Le magasin de VETEMENTS USAGES du Club d'Age d'Or sera ouvert tous les mercredis après-midi, de 1h.00 à 4h.30 durant toutes les vacances. Grâce au bénévolat des membres, vous trouverez peut-être à des prix "très bas" des vêtements pour tous les membres de votre famille. Excellente occasion de combattre l'inflation et de balancer sans trop de peine le budget familial. Une visite vous convaincra tout en vous donnant l'opportunité de rencontrer des personnes charmantes.

Vous y trouverez aussi des morceaux confectionnés par les membres du Club durant l'hiver dernier. Votre encouragement permettra aux membres du club de financer les loisirs du club l'année prochaine, en plus de favoriser l'initiative et la créativité des personnes âgées.

Le magasin du CLUB DE L'AGE D'OR est situé à l'arrière du sous-sol de l'église. Vous entrez par la porte avant du côté du presbytère.

Les activités proprement dites du club reprendront en septembre.

BONNES VACANCES A TOUS!

Les réflexions d'une femme de 50 ans

Avoir cinquante ans.

50 d'âge et de grandeur.

50 ans. Age redouté et merveilleux à la fois. Mais qu'importe l'âge si tu peux rire encore et malgré tout! Rire, ha! ha! quelle farce quand tu es toute poignée en dedans. Mais pouvoir rire de bon coeur de ce rire contagieux qui exprime ta joie de vivre. Pouvoir rire aussi de tes bêtises, de tes maladroites, quelle sagesse!

Avoir cinquante ans! Et puis savoir sourire. Un sourire serein, confiant vers la nouvelle étape de ta vie que tu t'apprêtes à franchir. Ce sourire si subtil soit-il n'est-il pas le reflet de ton état d'esprit calme, réfléchi que tu as acquis au prix d'efforts quotidiens et qui peut devenir, par la suite, ton état d'être permanent?

Avoir cinquante ans et te sentir libre!

Libre de lire quelques instants le matin un bon livre tout en buvant ton café et cela sans entendre les cris de ton enfant réclamant tes soins immédiats. Libre d'écrire quelques mots de réflexion si le coeur t'en dit. Libre de converser au téléphone avec une bonne amie que tu aimes bien et aussi d'écouter de la belle musique qui te plaît à toi tout en accomplissant ta besogne journalière qui à ce moment là, te paraîtra moins fastidieuse. Libre d'être bonne pour toi afin de te sentir moins frustrée et de te sentir mieux dans ta peau.

Avoir cinquante ans et avoir du temps à toi, rien qu'à toi! Puiser à pleines mains dans ce temps pour aller à la recherche de ton moi intérieur pour en découvrir des trésors enfouis au plus profond de ton être. Découvrir, découvrir sans cesse avec la pelle de ton intelligence, avec l'aide de bonnes amies et de bons livres pour en arriver à la découverte de ce gros, de cet incalculable trésor qu'est ton moi intérieur (ton esprit). Personne ne peut te l'emprunter ni te le ravir ce trésor. Il n'appartient qu'à toi. Tu peux t'en servir aussi souvent que tu le désires et aussi le faire fructifier à l'INFINI. Prenant de plus en plus conscience de tes possibilités, de tes talents, de ton potentiel et des dons que le Créateur t'a pourvus généreusement, j'en suis convaincue, il n'en tient qu'à toi de faire les efforts nécessaires pour les découvrir. Tu peux aussi le partager ce trésor avec d'autres, tu n'en sortiras que plus enrichie.

Avoir 50 ans et aussi le temps de donner, du temps aux autres! N'est-ce pas le plus beau don que tu puisses te faire et faire à d'autres membres de la société?

Que c'est merveilleux d'avoir 50 ans!

Carmen 5-0.



Filles d'Isabelle

Cercle des Laurentides # 1225

Notre assemblée mensuelle, la dernière avant les vacances d'été, a eu lieu le 1er juin.

Notre ex-régente, nous donne un compte rendu très intéressant sur le Congrès Régional, tenu à L'Annonciation, le 16 mai.

Samedi, le 17 juin, les Filles d'Isabelle se sont rendues au Foyer pour assister à la messe à l'occasion de la Fête des Pères et dans l'après-midi, à la Maison d'Accueil, pour visiter les pensionnaires. Un cadeau a été remis à tous ces messieurs.

La collecte des objets pour notre Bazar en octobre prochain, est commencé. Si vous avez des vêtements, bibelots, qui ne vous servent plus, ils nous seraient utiles. Veuillez communiquer avec Marielle Lord à 424-7448 ou Colette Charbonneau 424-2456.

A l'occasion du Bazar, nous aurons un tirage qui comprend trois prix: soit 1-Un fauteuil berçant avec tabouret; 2-Un ensemble de 3 valises; 3-Un service de vaisselle. Ces prix seront en montre chez Charette & Frère.

En mars et avril dernier, les Filles d'Isabelle ont vendu des billets pour la Mission du Brésil, les gagnants de ces prix sont: Mme Georgette Brown de Gracefield (\$100.); Claude Sigouin, Lac Carré (\$50.); Jacqueline Dumas de St-Jovite (\$25.) et M. Lou Cousineau, Lac Coyant (\$25.).

Je tiens à vous rappeler que notre prochaine assemblée aura lieu jeudi, le 7 septembre prochain.

Bonnes vacances à tous et bonne saison aux travailleurs.

Colette Charbonneau
Rédactrice.

LA CROIX-ROUGE



On t'invite JEUDI le 27 juillet

Journée du Sang

La Société Canadienne de la Croix-Rouge t'invite à venir à la Collecte de Sang, qui aura lieu à la salle du Collège Sacré-Coeur de 15 heures à 17 heures et de 18h.30 à 21h.00.

Tu es en avance, je sais... Il fait trop chaud, c'est vrai. Il pleut "à verse", ça pas d'allure...

Mais est-ce vraiment une raison valable pour refuser de tendre la main (ou plutôt le bras)?

A toi d'y répondre.

Je fais confiance à ta générosité, à ton bon sens.

LE SANG, C'EST LA SANTE.

Marcelle Lavoie-Pagé
Présidente de la
Collecte de Sang.

CENTRE ELECTRONIQUE LAURENTIEN

Centre de vente autorisé

RADIO SHACK

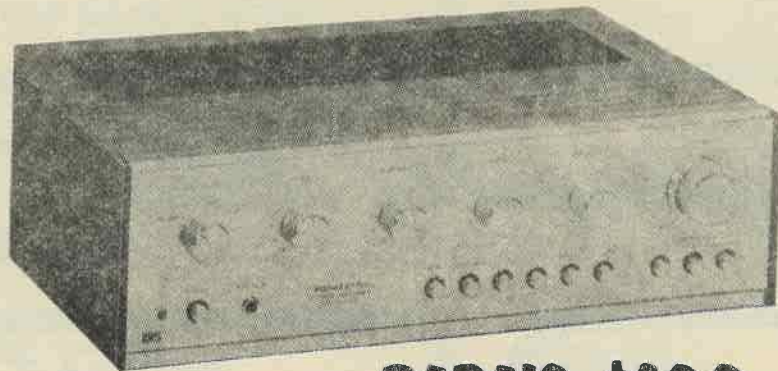
En vigueur jusqu'au 22 juillet 1978



RABAIS
50%

Poste mobile — 40 canaux

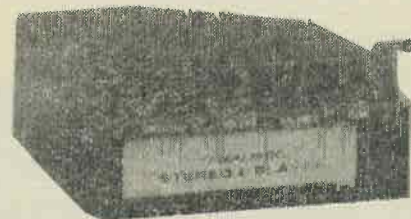
69⁹⁷ Prix courant 139.95



RABAIS \$100

L'amplificateur SA-1000A de Realistic vous offre l'amplification à son meilleur.

119⁹⁵ Prix courant 219.95



RABAIS
\$20

Mini-magnéto stéréo à 8 pistes

34⁹⁵ Prix courant 54.95

PYLONES

en SPECIAL
durant tout le
mois de juillet

492 rue Principale,

Tél.: 424-2266

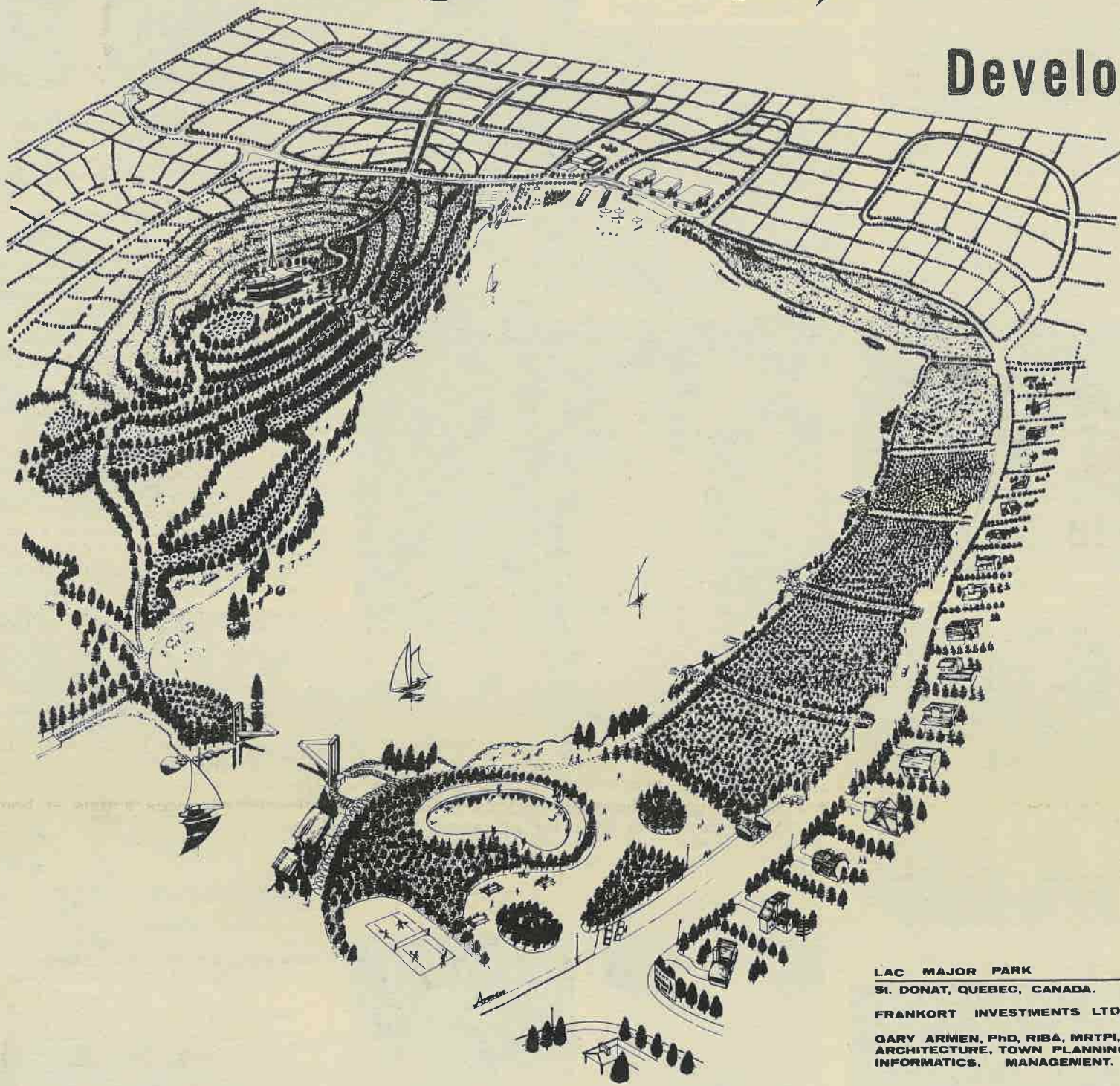
Saint-Donat

Eric Provost et Serge Lavoie, prop.

Développement

Lac Major

Development



LAC MAJOR PARK
 St. DONAT, QUEBEC, CANADA.
 FRANKORT INVESTMENTS LTD
 GARY ARMEN, Ph.D, RIBA, MRTPI, MBIM
 ARCHITECTURE, TOWN PLANNING,
 INFORMATICS, MANAGEMENT.

VENEZ CHOISIR VOTRE TERRAIN
 Choix exceptionnel de grandeurs et de sites.
RETENEZ VOTRE TERRAIN immédiatement et
 construisez plus tard selon vos plans
 ou **CONFIEZ-NOUS** la construction de votre chalet.
TOUT est prévu pour que l'environnement soit
 protégé.

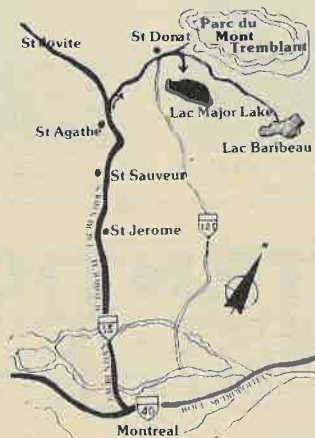
Your are welcome to choose your lot: excep-
 tionally wide choice of sizes and sites, absolutely
 unspoiled forest, sloping beaches, brooks, etc.

RESERVE YOUR LOT now and build later to suit
 your personal design and wishes. We may even
 build a custom home for you if you desire.

The entire plan has been and will be implemented
 progressively from one phase to another for your
 comfort and for the preservation of the natural
 environment.

Comment vous y rendre:

Empruntez l'Autoroute des Laurentides vers le Nord
 jusqu'à la Sortie 89, puis la Route 329 vers Saint-
 Donat, traversez le village puis tournez à droite au
 troisième pont et continuez sur la route qui mène au
 Lac Baribeau.



Directions:

Drive North on the Laurentian Autoroute to Exit 89,
 take route 329 St. Donat, drive straight through town
 then turn right at third bridge and take the road
 towards Lake Baribeau.

Les Placements Frankort Limitée

3333 boul. Cavendish, # 335

Tél.: (514) 487-7904
 Montréal

Montréal H4A 1X0

Tél.: (819) 424-7622
 Saint-Donat

Consécration de Mgr Jean Gratton, évêque du diocèse de Mont-Laurier

C'est au Centre Sportif de Mont-Laurier qu'avait lieu jeudi, le 29 juin l'ordination épiscopale de Monsieur Jean Gratton, évêque de Mont-Laurier. Venu de toutes les paroisses du diocèse, plus de 4,000 personnes ont assisté à cette cérémonie inoubliable.

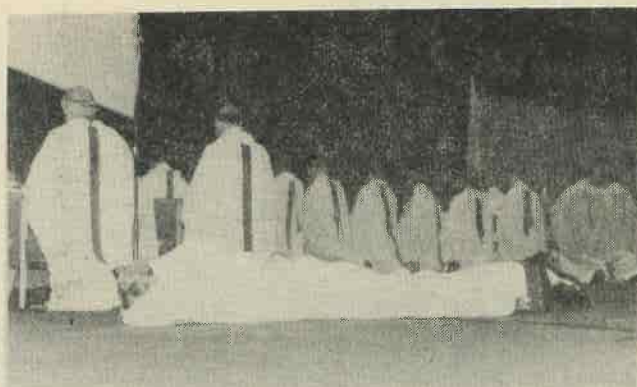
La cérémonie fut présidée par l'archevêque d'Ottawa, Mgr Jos. Aurèle Plourde, assisté de l'ancien évêque de Mont-Laurier, Mgr André Ouellette et de l'évêque de Rouyn-Noranda, Mgr J.-Guy Hamelin. Le Prononce Apostolique du Canada, Mgr Angelo Palmas, assistait à cette cérémonie.

Une trentaine d'évêques venus de tous les coins du Québec et du Canada ont aussi assisté à la cérémonie. Prêtres, vicaires et curés de toutes les paroisses du diocèse sont venus assister à cette cérémonie.

C'est Mgr Jean Levert, vicaire capitulaire du diocèse qui présenta Mgr Jean Gratton. Ensuite Mgr Jean Gratton s'est engagé à maintenir la foi et à remplir les devoirs de sa charge en tant qu'évêque.

Dans son premier sermon, Mgr Gratton souligna qu'il était au service des fidèles et qu'il était fier et honoré d'être l'Évêque de Mont-Laurier. "Je vous appartiens et je vous aime", fut son témoignage.

Après cette cérémonie d'ordination épiscopale qui dura 2h.30, un vin d'amitié fut servi à tous les fidèles qui ont regagné leur patelin émus et reconfortés.



Mgr Jean Gratton, étendu sur le sol, en signe d'humilité et de renoncement, reçoit les prières que disent les fidèles réunis.



Lors de l'imposition des mains, tous les évêques présents posent les mains sur la tête de l'Élu. Ensuite, le Consécrateur fait la prière consécratoire. C'est à ce moment que Mgr Gratton est ordonné Evêque. Ici, c'est Mgr Philippe Lussier, ancien évêque de St-Boniface qui impose les mains.



Mgr Aurèle Plourde, président de l'ordination, faisant l'onction sur la tête de Mgr Gratton.



Remise de l'anneau: "Recevez cet anneau, symbole de fidélité".



Remise de la crosse, symbole de la charge pastorale.



Mgr Jean Gratton donnant sa première bénédiction à ses fidèles.



Mgr Gratton reçoit l'accolade de tous les évêques.



Mgr Gratton donnant la communion à son père.

Notes biographiques

NAISSANCE

le 4 décembre 1924,
à Wendover (Ontario),
fils de Joseph Aldéric et de Rhéa Séguin (décédée)
2e de 12 enfants tous vivants.

ÉTUDES

primaires: école séparée no 13 (Wendover)
secondaires et universitaires: petit Séminaire
St-Jean-Marie-Vianney (Ottawa)
théologiques: grand Séminaire St-Thomas d'Aquin
(Ottawa)
philosophiques: Université Angelicum (Rome)
licence et thèse de doctorat
(1953-55)
exégétiques et bibliques: Université de Montréal
temps partiel (1973-76)

CARRIÈRE PASTORALE

Ordination sacerdotale: 27 avril 1952 à Wendover
par Mgr Alexandre Vachon (archevêque d'Ottawa)
professorat au petit Séminaire d'Ottawa
en grec et en latin (1952-53)
professorat au petit Séminaire d'Ottawa
en philosophie (1955-67)
supérieur au petit Séminaire d'Ottawa
(1966-67)
aumônerie diocésaine de la JECF
(1957-66)
direction de la Maison Paul VI (aspirants au
sacerdoce) et de la Pastorale des
Vocations (1967-69)
co-direction du Conseil diocésain de l'apostolat
laïc (1968-70)
cure: St-Victor d'Alfred (1970-73)
St-Charles (Vanier) (1975-78)
pastorale diocésaine: vicaire épiscopal, zone V
(1971)
vicaire général et coordonnateur
(1973-75)
vicaire régional, zone I
(1975)

NOMINATION À L'ÉPISCOPAT

13 mai 1978, par le Pape Paul VI

ORDINATION ÉPISCOPALE

29 juin 1978, 19h.30 - Palais des Sports
de Mont-Laurier

ATTENTION

TOUT POUR COMMERCE - RESTAURANT - HOTEL
EQUIPEMENT NEUF OU USAGE - REFRIGERATION COMPLETE - AIR CLIMATISE

Un seul nom

* Gilles Lagacé *

Réfrigération G Inc.

78, RUE DEMONTIGNY
STE-AGATHE-DES-MONTS, QUE.

Vente & Réparation

STE-AGATHE
1-819-326-2716

GILLES LAGACÉ
Président



LES ÉQUIPEMENTS

78, RUE DEMONTIGNY
STE-AGATHE-DES-MONTS, QUÉ.

ALTITUDE

Restaurants - Hôtels

STE-AGATHE
1-819-326-2810

GILLES LAGACÉ

Neufs ou usagés

Le Club Optimiste Saint-Donat



Un souper à l'Auberge 4 Vents, le 7 juin, servi par les pensionnaires de l'Auberge. Deux gentils messieurs nous offraient l'apéritif avec gentillesse. Un bon souper suivit... ces messieurs du club ont bien aimé la lasagne.



Au Souper de Clôture, le 15 juin, au Manoir des Laurentides, les trois gagnantes du concours de "Français Parlé" organisé par le Club, sont venues montrer leur talent de compositeur et d'orateur. Ce sont Anne-Marie Bertrand, Carole Ritchie et Chantal Bertrand.



Les gagnants de la pré-maternelle et du premier cycle (1, 2, 3) à l'arrière, les professeurs: Mme Carole de Carufel et Mme Mariette Plaisance, M. Michel Lavoie, président du club et Me Normand Campbell, membre du club.



A ce souper du 15 juin, le président pour la prochaine année, a été présenté aux membres réunis et à leurs épouses, M. Julien Boudreau a accepté de diriger le Club pour le prochain terme.

Le CONCOURS sur le "Français parlé" s'adressait à tous les étudiants et était adapté au degré scolaire des enfants. Les gagnants des différents degrés se sont vus attribuer des volumes offerts par le club.



Les gagnants de l'"adaptation scolaire" 2e cycle (4, 5, 6) avec M. Yves Marceau, membre du club et Mlle Suzanne Séguin, ass.-directrice de l'école.



Les gagnants au niveau Secondaire I et II avec M. Yves Marceau, membre du club.



Les gagnants du 2e cycle (4, 5, 6) en compagnie des professeurs: M. André Lavoie, Mme L. Lévesque, Mme Janine Dumont, M. Michel Lavoie, président du club, Me Normand Campbell, membre du club, Maryse Simard et René Lavoie.



AFEAS

L'Association Féminine d'Éducation et d'Action Sociale de Saint-Donat terminait ses activités pour la saison 77-78 par un souper communautaire. A cette occasion Mme Laurette Lambert, présidente, a remis à Mme Hormidas St-Pierre, un bouquet de corsage, pour souligner la décoration qu'elle a reçue de Sa Majesté Elizabeth II.



auberge
de la
CORNICHE

Pourquoi ne pas vous arrêter
pour un excellent repas

Spécialité: Fruits de mer

Durant la saison d'été

Notre salle à manger sera ouverte

tous les jours de 17h.00 à 20h.00
(sauf le lundi)

le dimanche de midi à 20h.00



Saint-Donat

353, Route 329

Tél.: 424-2714



Association des Propriétaires du Lac Archambault
Property Owner's Association of Lake Archambault

Au cours de cette saison estivale et de la période des vacances dans laquelle nous entrons, les résidents et visiteurs s'adonneront très nombreux aux sports et aux plaisirs nautiques. Cette période qui devrait être heureuse risque d'être assombrie par un accident qui peut devenir fatal si certaines précautions n'ont pas été prises.

Les règlements de sécurité nautique n'ont de valeur que si chacun de nous en fait une règle personnelle. Autant d'accidents sont causés par le mépris de ces règlements que par leur ignorance.

Nous incitons donc tous les propriétaires du Lac Archambault à prendre connaissance de ces règlements dans le guide de sécurité nautique 1978 qui leur a été distribué. Nous leur demandons également de faire respecter ces règlements par leurs parents et amis qui viendront les visiter et partager avec nous, les plaisirs nautiques.

Pour vous convaincre de l'importance de respecter ces règlements, consultons ce tableau des noyades qui ont eu lieu au Canada en 1975:

During the current summer and holiday season, numerous will be the residents and visitors who will enjoy the nautical sports. Such a season should be a happy one but it could be marred by an accident if certain precautions are not taken.

The boating safety regulations can only be worthwhile if each and everyone of us makes it a personal rule. Just as many accidents are caused by those who scorn such regulations as by those who are in ignorance of them.

We, therefore, urge all property owners of Lake Archambault to become familiar with the rules and regulations presented in the 1978 Nautical Safety Guide brochure which was distributed to them.

We also ask that all relatives and friends who will be visiting us abide by the safety regulations.

In order to emphasize the importance of abiding by the regulations, let us examine the number of drownings, on the accompanying chart, which occurred in 1975 in Canada:

| Nature de l'accident Type of Accident | | TOTAL | AGE | | | | | | | | | | | |
|--|---|-------|-------|-----|-----|-------|-------|-------|-------|-------|-------|-------|-------|-----|
| | | | -1 an | 1-4 | 5-9 | 10-14 | 15-24 | 25-34 | 35-44 | 45-54 | 55-64 | 65-74 | 75-84 | 85+ |
| Noyade de l'occupant d'une petite embarcation Small craft drownings | M | 181 | - | - | 3 | 6 | 47 | 32 | 40 | 28 | 16 | 8 | - | 1 |
| | F | 10 | - | 1 | - | 1 | 2 | 2 | 3 | - | - | 1 | - | - |
| Noyade impliquant d'autres types d'embarcations Drownings due to other type of crafts | M | 87 | - | - | - | 2 | 19 | 21 | 16 | 10 | 13 | 3 | 1 | 2 |
| | F | 2 | 1 | - | - | - | - | - | - | 1 | - | - | - | - |
| Autres noyades Other drownings | M | 676 | 4 | 63 | 69 | 47 | 206 | 80 | 72 | 61 | 34 | 19 | 6 | 14 |
| | F | 160 | 2 | 33 | 19 | 21 | 25 | 11 | 7 | 13 | 10 | 11 | 4 | 4 |
| TOTAL | T | 1116 | 7 | 97 | 91 | 77 | 299 | 146 | 138 | 113 | 73 | 42 | 11 | 21 |
| | M | 944 | 4 | 63 | 72 | 55 | 272 | 133 | 128 | 99 | 63 | 30 | 7 | 14 |
| | F | 172 | 3 | 34 | 19 | 22 | 27 | 13 | 10 | 14 | 10 | 12 | 4 | 4 |

Avec le Conseil Canadien de la Sécurité nous pensons que la sécurité doit s'étendre au-delà du souci personnel pour inclure le souci de la sécurité d'autrui. Ceci s'applique particulièrement aux pilotes d'embarcations dont le comportement peut avoir des conséquences directes sur la sécurité de leurs passagers, sur les occupants des autres embarcations et sur la sécurité des nageurs.

En se conformant aux règlements sur les gilets de sauvetage et sur les charges excessives des embarcations, en évitant les endroits où se trouvent des nageurs et en venant à l'aide des embarcations en difficulté, les pilotes contribueront à réduire le nombre des accidents nautiques.

Du 1er au 7 juillet c'était la Semaine Nationale de la Sécurité Nautique. Faites-en le début d'une meilleure prise de conscience du besoin de sécurité individuelle et commune sur notre magnifique Lac Archambault.

Claudette Tétrault
Présidente.

Together with the Canadian Safety Council we believe that safety related actions must not only be self centered but must also include an awareness for the safety of others. This latter note applies especially to boat owners whose behavior can directly affect the safety of their own passengers, those of other crafts and the safety of swimmers.

Boat owners will reduce the frequency of accidents by abiding with the regulations concerning life jackets and allowable loads, by steering clear of swimming areas and by rescuing boats in distress.

The National Week on Boating safety was held from July 1st to 7. Make it a point to take this opportunity for improving both your personal safety and that of others on our magnificent Lake Archambault.

Claudette Tétrault
President.

Association des propriétaires des lacs Baribeau et des Aulnes

Samedi, le 15 juillet, à 16h.00, au terrain de Jean-Louis McKay, 14 chemin Lac Baribeau Nord, aura lieu une Fête Champêtre pour les

jeunes. Il y aura des "hot dogs" et un programme récréatif est prévu pour favoriser et promouvoir le bon voisinage.

Terrain de Loisirs au Lac Croche



A la "CORVÉE DES CROCHES", samedi 10 juin, on a vu des voyageurs de commerce, des commis de bureau, des ménagères, des jeunes, des comptables, des présidents de compagnies, se convertir en "bûcherons" pour défricher le terrain que l'Association a loué du Ministère des Terres et Forêts. Les "CROCHES" auront leur terrain pour les loisirs, pour leur ÉPLUCHETTE DE BLÉ D'INDE prévue pour le 12 août prochain. Un peu et même beaucoup de bonne volonté, des bons bras et un rêve deviendra réalité. Les CROCHES vous attendent lors de l'ouverture

Association des propriétaires du Lac Sylvère

L'Assemblée Générale des membres de l'Association des Propriétaires du Lac Sylvère eut lieu samedi soir, le 1er juillet à la Chapelle Notre-Dame-de-la-Garde.

A cette réunion, trois nouveaux conseillers ont été élus pour remplacer les trois postes libres cette année. Les membres de l'Exécutif 1978-79 sont Madame Micheline Trépanier, Messieurs Jules Rousseau, Roméo Lorrain, Léo Chatel, Jean-Paul Meunier, André Béliveau, Jacques Jacob, Alain Lamoureux et Vitas Ptassinskas.

Un comité de "WOIRIE" a été formé.

Ce comité, dès lundi soir, le 3 juillet, rencontrait les membres du Conseil Municipal à l'Hôtel de Ville pour demander d'étendre du calcium sur les chemins autour du lac. Ce comité a revendiqué assez ardemment une attention spéciale pour l'entretien des chemins. Après une discussion assez vive, les membres du Conseil Municipal sont venus à la décision d'étudier sérieusement le problème et d'en venir à une solution favorable. Des remarques sur la manière de passer "la gratte" (grader) qui laisse un beau "banc" de roches dans les entrées ou encore l'état des chemins lorsque la "gratte" est au rancart durant la période achalandée des vacances ne favorisent pas du tout l'installation de nouveaux propriétaires.

En définitive, une étude sera faite pour connaître quel recouvrement serait le plus pratique et le moins coûteux, soit l'étendage de gravel, ou une des trois catégories d'asphalte possible, et d'en répartir le montant sur le compte de taxes des propriétaires du lac. Une préparation de règlement sera soumise au comité des chemins du Lac Sylvère.

Quelques remarques sur la nouvelle évaluation ont tour à tour été soulevées.

M. Rousseau, président de l'association a passé la remarque au Conseil que l'on semblait commencer à se comprendre et qu'une solution serait certainement trouvée rapidement.

SILENCIEUX MINUTE MUFFLERS

326-6620

FREINS MINUTE BRAKES

-Estimation gratuite pour freins et silencieux.
 -Garantie écrite à vie sur Sabots de freins, sur silencieux et sur Amortisseurs.
 -Installation gratuite: Silencieux et Amortisseurs.

Votre garantie est respectée dans tous nos ateliers

661 Principale
Ste-Agathe des Monts

Gilles Royer Inc.

PEPINIERE

Centre complet de jardinage

DESNOYERS TRANSPORT

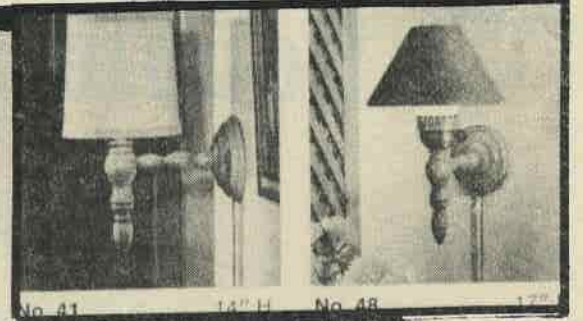
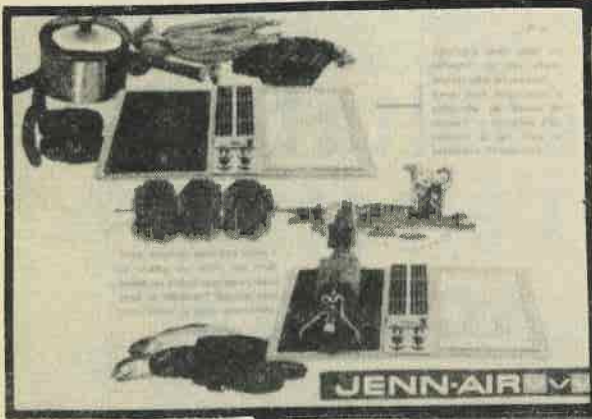
Fleurs
Arbustes
Engrais
Fongicides
Insecticides
Herbicides

Pierre
Terre
Tourbe

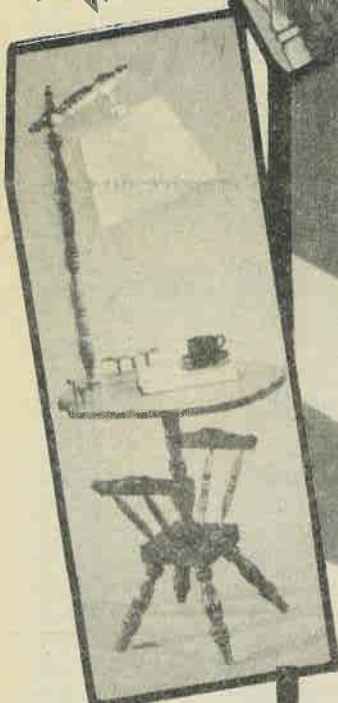
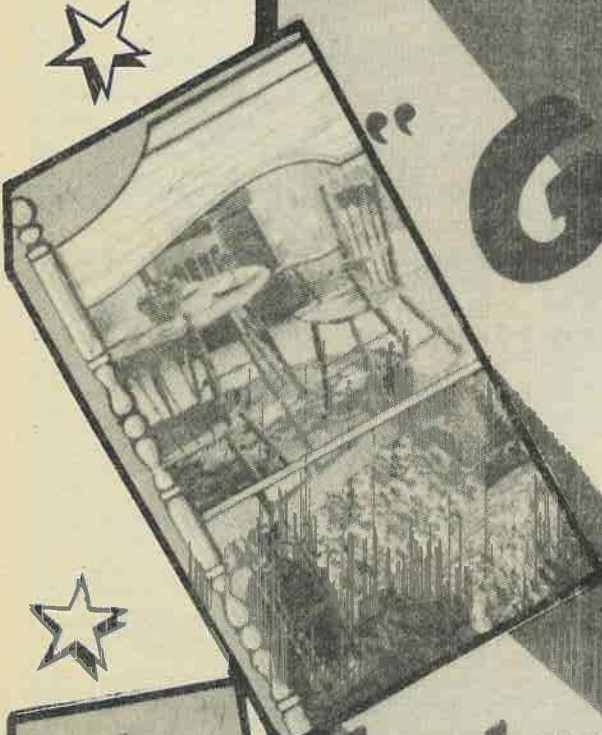
TERRASSEMENT
424-5534
N. D. DE LA MERCI

Semences
Gazon

Jardinage
Pesticides



GAGNEZ le soleil



1 - 1 voyage pour 2 personnes à **MIAMI**

Offert par Mirabel Tour - Motel Castaways - Hôtel et Transport - entre le 31 août et le 30 novembre 1978

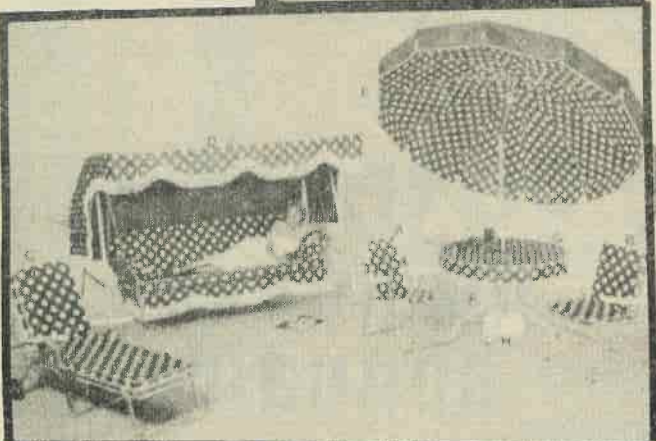
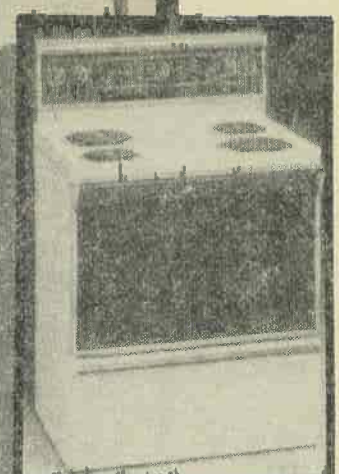
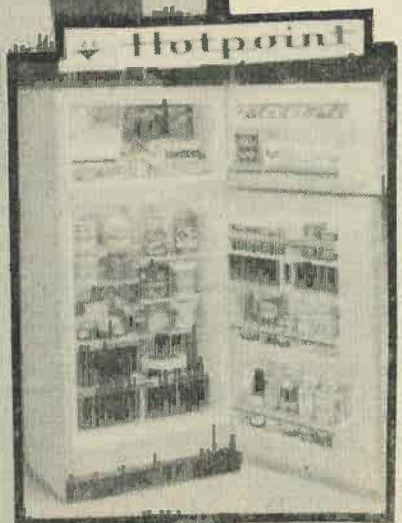
2 - Cuisinière **JENN-AIR De Luxe**

OFFERT PAR JENN-AIR

3 - Canot De Luxe 14 pieds

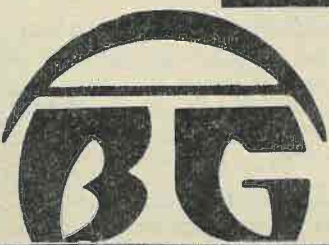
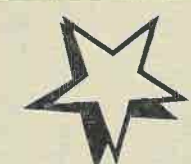
OFFERT PAR RADIO CISA

4 - "1230" 45 Tours



RADIO
CJSA
1230 AM

TIRAGE FIN D'AOÛT 1978



ameublements
Barbeau & Garceau inc.

435, rue Principale
St-Donat
Tél: 424-2133



Couple et Famille est arrivé

Le Mouvement Couple et Famille de Saint-Donat a connu ses premiers débuts en avril dernier, grâce à la participation des couples qui ont vécu un week-end d'amoureux.

Un conseil de section fut formé à cet effet, englobant une vingtaine de couples, dont la présidence relève de Fernand & Madeleine Simard.

Claude & Thérèse Ménard, conférenciers attirés de Mtl, ont eu la gentillesse de nous accorder une soirée, qui fut des plus intéressantes, dans le but de nous fournir des explications relativement au Mouvement et de nous orienter sur les propos de ces assemblées.

Des réunions sont tenues mensuellement et les objectifs du groupe consistent en un aspect spirituel, culturel & social.

Ces rencontres sont adaptées à la vie du couple et comprennent une foule d'activités à réaliser. Le thème de ces réunions est basé sur l'amitié et les communications à échanger sur divers sujets.

Nous invitons tous les futurs couples appelés à vivre un week-end d'amoureux, à se joindre à ce Mouvement.

Martine Lachapelle,
Rédactrice.

A la Commission scolaire des Laurentides Résultats de l'élection scolaire

Lundi, le 12 juin dernier, il y avait élection dans le quartier 11 comprenant les municipalités d'Ivry, de Ste-Agathe-Nord, de Ste-Agathe-Sud, et de St-Adolphe.

Deux candidats se faisaient la lutte, Mme Fernande P. LEVASSEUR, secrétaire de Ste-Agathe et M. Arthur MILLETTE, menuisier ébéniste, de St-Adolphe, ce dernier étant commissaire sortant. Les résultats du scrutin ont été les suivants: 103 votes pour Mme Levasseur et 384 pour M. Millette. Ce dernier a donc été réélu.

A souligner le fort pourcentage de voteurs à se prévaloir de leur droit de vote à St-Adolphe (40% des résidents) comparativement à un faible 5% pour l'ensemble des voteurs des autres municipalités.

Les autres postes de commissaires qui faisaient face à l'élection ont été comblés sans qu'il n'y ait d'opposition. Ont ainsi été élus:

- Me Raoul Lupien, de St-Sauveur, pour le quartier 03;
- MM. Jean-Jacques Gilbert et Roch Desrochers, de St-Donat, pour les quartiers 07 et 08;
- Mme Claudette Juteau, de Ste-Lucie, pour le quartier 13;
- Mme Denise Desjardins, de St-Faustin, pour le quartier 14;
- M. Bernard Sigouin, de Mont-Tremblant, un nouveau commissaire qui succède à M. Horace Guyon, pour le quartier 16.

A leur réunion régulière du 13 juillet prochain, les commissaires éliront leur président et leur vice-président et procéderont à la nomination de leurs représentants à l'Exécutif. 14 juin 1978 Secteur de l'information.

Appel aux Jeunes

14-18

Un projet à bâtir spécialement pour toi. Pour le mettre sur pied, il nous faut un comité. Le Conseil de Pastorale en Paroisse, grandement intéressé à aider les Jeunes, t'invite à donner ton nom comme membre du Comité afin de réaliser le projet.

L'objectif est tout simplement un lieu de rencontre favorable à l'échange, à la discussion et surtout à la détente des jeunes.

Tu viens?... Alors donne ton nom en appelant Luc Lavoie à: 424-7415.

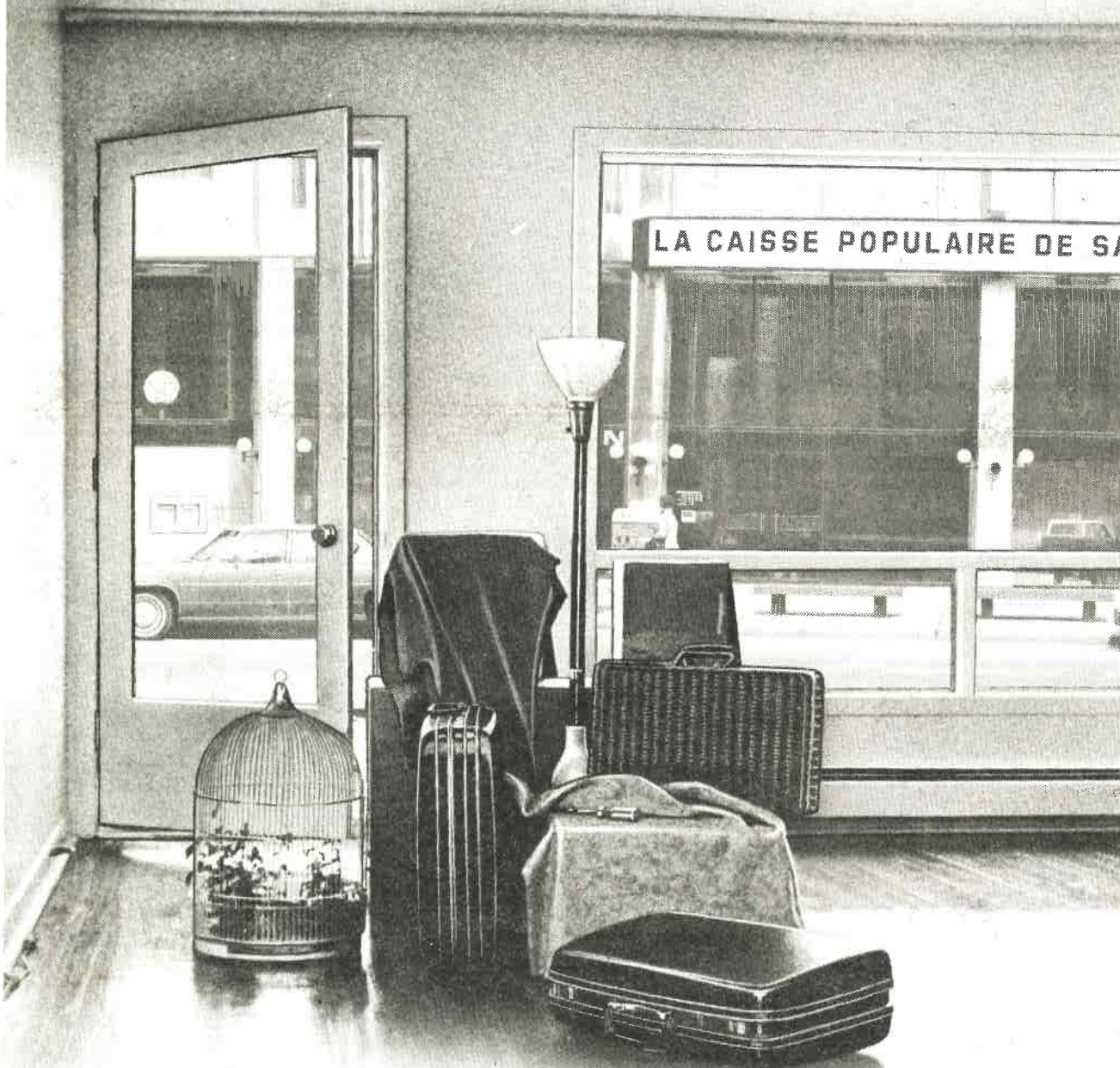
Merci.

Distribution du nouvel annuaire

La nouvelle édition de l'annuaire téléphonique de la région des Laurentides sera distribuée à compter du lundi 19 juin. Le directeur commercial de Bell Canada à St-Jérôme, M. Jean-Paul Charron a précisé que la livraison des 90,000 exemplaires du nouvel annuaire se poursuivra jusqu'au 30 juin. L'annuaire de cette année compte plus de 70,000 inscriptions.

On retrouve en page couverture cette année, une maison canadienne, dessin original de l'artiste québécois, Jacques Delisle. C'est à la suite d'une visite à l'île d'Orléans, que le peintre et illustrateur Jacques Delisle a réalisé ce dessin. Bien que la maison illustrée n'existe pas réellement, elle s'inspire de plusieurs modèles d'anciennes maisons canadiennes. Agé de 35 ans, Jacques Delisle est originaire de Sherbrooke.

On sera toujours bons voisins.



Voici la période des déménagements. Si vous aménagez dans un nouveau quartier, vous devez, évidemment, vous habituer aux heures d'ouverture de votre nouvel épicer, à la coupe de viande de votre nouveau boucher, etc... etc. Mais, il existe toujours un voisin fiable et profitable pour vous, qui continue de vous offrir les services auxquels vous êtes déjà habitués, la caisse populaire, votre caisse populaire.

Venez-nous voir, ce sera pour nous l'occasion de faire connaissance et probablement de vous rendre un premier service.

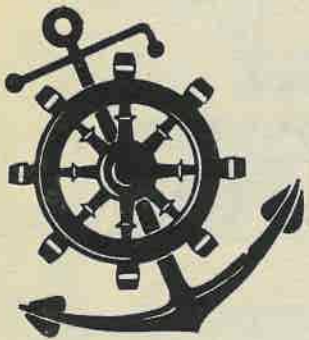
Bienvenue
à tous les nouveaux résidents!



desjardins

LA CAISSE POPULAIRE

C'est profitable...
POUR NOUS, QUÉBÉCOIS.



Les Croisières Laurentiennes du Lac Archambault Enr.

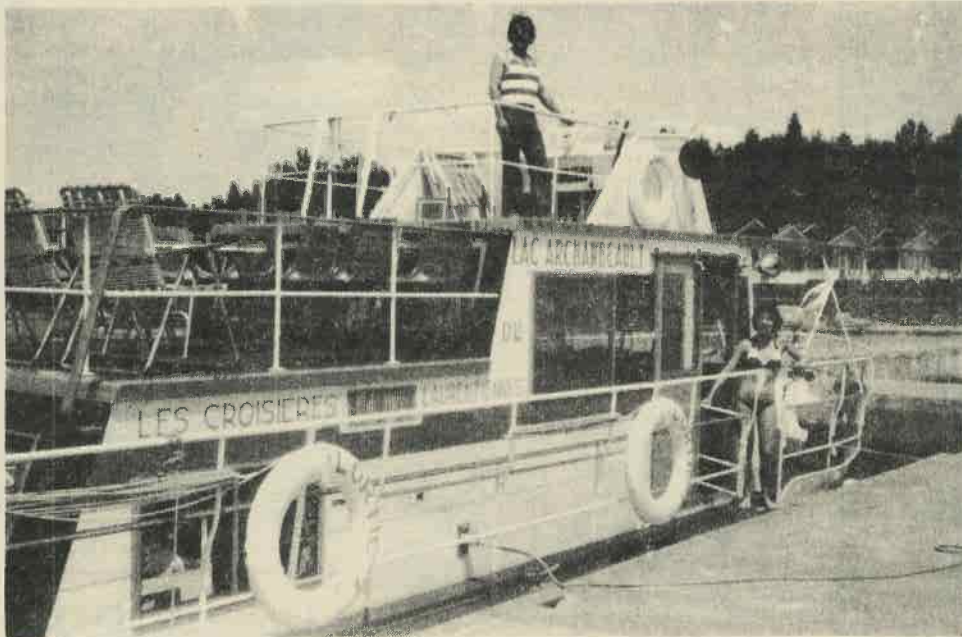
HORAIRE DES CROISIÈRES

Départ du quai
Manoir des Laurentides

HEURES DE DEPART:

10.30 hres A.M.
Minimum 20 personnes
1.30 hres P.M.
3.00 hres P.M.
4.30 hres P.M.
7.45 hres P.M.

Croisière du coucher de soleil



DESTINATION:

Pointe des Prêtres,
Rivière à Michel,
Mont Jasper,
Auberge des Quatre Vents,
Montagne Noire,
Trou de la Fée,
Baie de l'Ours,
Mont-Garceau,
Manoir des Laurentides.

PRIX:

Tarif familial

Tarif de groupe

Pour VOYAGES ORGANISÉS

ou BILLET INDIVIDUEL

Préférable de réserver à l'avance

RESERVATIONS: 819 424-2121

HÔTEL

Manoir des Laurentides

à la **DISCO**

JASMEN 7 musiciens et 1 chanteuse

du 1er juillet au 5 août

Tous les soirs, excepté les lundis

Vendredi et samedi

Prix d'admission

Tél. 424-2121

Au **Bistro**

Du 7 juillet au 1er septembre

Organiste/chanteur: Henri Noel

Mardi, mercredi, jeudi et samedi soir

Mardi soir: Soirée des Dames

Mercredi soir: Soirée d'amateurs

Lundi soir: Relâche

**...C'EST LA
MUSIQUE**

LAURENTIAN RESTAURANT

氏蘭羅



**Amateurs
de mets chinois**
tous les jours
durant juillet et août
dès 17 heures
vous pourrez déguster
toutes nos «chinoiseries»

VOS NOTES
CLAUDETTE ET ROSAIRE

494 rue, Principale
St. Donat CTE Montcalm P.Q.

TEL: 424-2244

Les Excavations Réal Légaré Inc.



- ★ EXCAVATION DE tout genre
- ★ ENTREPRENEUR en asphalte
- ★ Estimation gratuite

PELLE HYDRAULIQUE
LOADER
CHARGEUR SUR ROUES



550 DESROCHERS ST-DONAT
Tél.: 424-2175

Dumco innove avec son balai mécanique

Le ministre de l'Industrie et du Commerce du Québec, M. Rodrigue Tremblay, a exprimé sa foi en l'innovation industrielle comme un des facteurs-clés de la croissance économique. M. Tremblay prenait la parole à l'occasion de la présentation du premier balai mécanique pour le nettoyage des rues, fabriqué au Québec et même au Canada, cérémonie qui avait lieu à l'usine du fabricant, la société Dumco Ltée de Laval.

Quant au président de la société Dumco, M. Lucien Boutin, il a déclaré que le programme visant à favoriser l'expansion de la p.m.e. innovatrice grâce auquel son entreprise a pu bénéficier d'un prêt de \$250,000, à des conditions fort intéressantes aura des retombées économiques de toute première importance pour les p.m.e. québécoises en particulier et pour l'économie du Québec de façon générale.

M. Boutin, dont l'entreprise compte une cinquantaine d'employés dont 15 qui ont pu être engagés grâce à l'aide reçue du gouvernement du Québec dans le cadre du programme susmentionné, a dit espérer que la société Dumco puisse presque doubler ses effectifs d'ici trois ans et produise un balai mécanique par semaine pour répondre aux besoins de ses clients canadiens et américains et créer une cinquantaine de nouveaux emplois.

Déjà, le président, M. Boutin révèle que sa compagnie a vendu sept balais aspirateurs Sunvac; notamment à Boucherville, St-Bruno et Cornwall. D'ici quelques mois, M. Boutin envisage un carnet de commandes de 25 unités, au prix unitaire d'environ \$50,000. Contenu québécois important, contenu canadien fort élevé, économie d'entretien, facilité d'approvisionnement et de service, sont tous des éléments que M. Boutin et son équipe font valoir pour envisager l'avenir avec beaucoup d'enthousiasme.

Le chiffre d'affaires de Dumco est d'environ \$2 millions par an actuellement et l'on envisage une augmentation de \$500,000, cette année et \$1 million pour l'an prochain. Dumco veut aussi s'attaquer au marché américain ou quelque 4,000 balais mécaniques se vendent chaque année aux municipalités et entrepreneurs.

La Revue Municipale — Juin 78



Dumco a déjà plusieurs commandes en carnet pour ce nouveau balai aspirateur Sunvac.

Nous offrons nos plus sincères félicitations à M. Lucien Boutin, président de Dumco et un de nos bons amis. M. Boutin est propriétaire sur le lac Archambault depuis nombre d'années. Il a oeuvré dans l'ombre dans plusieurs organisations à St-Donat.

Le JOUR BRAULT-TRUDEAU de plus en plus de gagnants



M. Norbert Charbonneau gagne une bicyclette de marque Vélo-Sport.



Madame Jean-Claude Charbonneau gagne une caméra 35mm Fujica.

Voici la liste des nombreux gagnants du JOUR BRAULT-TRUDEAU des mois d'avril et mai:

AVRIL '78: Lise Juteau, Michel St-Georges, Ghyslaine Tardif, Agathe Lavoie, Lyne Charbonneau, Florence Lavoie, Gilbert Lafleur, Raymond Bertrand, M. Bleazard, R. Geveck, Germain Houle, Marcel Lavoie, Pauline Morin, Francine Coutu, Jacqueline Galipeau, Florian Charron, Mary Rivest, Gaston Rivest, M. Burelle, Mme Martineau, M. Bertrand, J.-P. Garceau, Michel Gervais, Y. Ritchie, Mme Russell, Manon Charbonneau, Claire Dolbuc, Roland Blais, Henri Bertrand, Wilfrid Deslauriers, Mme Bazinet, Sylvain Grégoire, Monique Plante, France Villeneuve, Louise Sigouin, Diane Sigouin, Laurier Gauthier, Mme Barbeau, Germaine Lavoie, Denis Coutu, Agathe Barbeau, Suzanne Desrochers, Pierre Roy.

MAI '78: Mme Martineau, René Aubin, Mme Daigneault, Louise Brouillette, Maryse Régimbald, Josée Régimbald, Roselyne Faucher, Francis Ritchie, Hélène St-Georges, Martine Lachapelle, Adrienne Légaré, Germaine Lavoie, Suzanne Desrochers, Mme Galipeau, Maurice Légaré, Gérard Lavoie, Monique Coutu, Louise Morin, Mariette Beauchamps, Jackie Ayotte, Louise Sigouin, Bob Tanizzawa, Myriam Sigouin, Gaétan Lavoie, Margot Charbonneau, Alain Simard, Michel Gervais, Rita Charbonneau, Josée Bélanger, Sylvain Grégoire, Roger Michauville, Suzie Perriard, Maurice Poudrier, Nicole Latreille, Henri Charette, Jeanne Ritchie, Roland Blais, Madeleine St-Georges, Sylvain Sigouin, Lise Charest, Laurier Gauthier.

Au TIC-TAC-TO CHANCEUX, M. Serge St-Georges a gagné \$1,000.

GUADELOUPE • MARTINIQUE

LES ANTILLES FRANÇAISES

Pour réellement se sentir
"EN VACANCES"

Riches en histoire et en culture, accueillantes et reposantes, la Guadeloupe et la Martinique offrent un décor exotique dans une France des Tropiques.

Les Antilles Françaises sont reconnues pour leur excellente cuisine et leur bon vin.

Soleil, plage, excursions et activités variées, casinos, folklore toujours vivant, c'est une réelle évasion.



Tours Mont-Royal vous propose un choix de 15 hôtels dont 3 offrant des appartements/studios avec cuisinette. Les départs s'effectuent de Montréal par vols directs d'AIR CANADA, tous les dimanches matin. Possibilité de séjour de 8 - 15 ou 22 jours et de 1 ou 2 îles.

À partir de

\$440.

(une semaine avec cuisinette, incluant transport aérien)

Ce prix est minimum et peut varier selon l'hôtel réservé. Pour plus de détails, veuillez vous référer à notre brochure.

En collaboration avec votre agent de voyages. Consultez-le pour vos réservations Tours Mont-Royal.



AGENCE DE VOYAGE
METRO



33, rue St-Vincent, Ste-Agathe-des-Monts
Tél.: 819-326-6838

Detenteur d'un permis du Québec 1978



Congrès annuel des Motoneigistes

Les 1er, 2, 3 juin derniers avait lieu à l'Hôtel Lowes le Concorde de Québec, le congrès de la Fédération des Clubs de Motoneigistes du Québec.

Un groupe très imposant d'environ 500 motoneigistes venus d'aussi loin que des Îles-de-la-Madeleine, du Témiscamingue ou du sud du Québec se sont réunis durant trois jours afin de discuter des besoins et des aspirations des motoneigistes du Québec, tout entier.

Dans une ambiance de camaraderie et d'entraide collective, se sont tenus plusieurs ateliers ayant pour thème la Communication. Par des personnalités très connues de la radio et de la télévision, il nous a été démontré comment communiquer avec les différents média d'information et comment s'y prendre pour faire passer nos messages publicitaires afin de bien réussir nos activités.

La Fédération des Clubs Motoneigistes du Québec, organisateurs de ce congrès, en a profiter pour annoncer à ses membres les projets prioritaires pour la saison qui vient, à savoir:

1-Négociations avec les Autorités Gouvernementales en vue d'augmenter les subventions aux Clubs de Motoneiges. 2-L'obligation d'être membre d'un club agréé pour obtenir les plaques d'immatriculations. 3-Négociations en vue d'obtenir des droits de passage permanents. En grande primeur, il nous fut annoncé que Guy Lafleur, joindrait le rang de motoneigistes lors du Rallye pour les enfants infirmes et en parrainerait l'activité le 17 février '79. Il nous a enfin été dévoilé par le sous-ministre adjoint au Ministère des Transports, que le coût des assurances attaché aux frais d'immatriculations sera de dix dollars en 78-79. Nouvelle qui devrait faire respirer plus à l'aise un très grand nombre des adeptes des forêts enneigées.

C'est aussi durant ce congrès que plusieurs conférenciers, tous plus intéressants les uns que les autres, ont renseignés les participants sur: les statistiques des accidents en motoneiges, le touriste et la motoneige, la faune et la motoneige, la motoneige dans les Parcs du Québec, et sur un projet de cours de formation d'officiers de sécurité en motoneige.

En un mot, ce fut un agenda très bien rempli qui nous a été présenté. Même les dames des congressistes ont été tenues occupées, tant par des conférences sur les soins de beauté en hiver, sur la mode en motoneige, que par un diaporama de vacances d'hiver de trois semaines en motoneige. En conclusion, nous ne pouvons que louer le travail des organisateurs qui ont fait de ce week-end, un congrès très bien rempli et très constructif, qui se reflétera, nous en sommes certains, sur ce merveilleux sport familial, qu'est la motoneige.

André et Jocelyne Corbin, délégués du Club Motoneige St-Donat au congrès.

110 lots de villégiature ont été tirés au sort, vendredi le 9 juin

Le ministère des Terres et Forêts a procédé, à son bureau de Montréal, au tirage au sort de 110 lots de villégiature. MM. Marcel Champagne et Paul Mathieu, respectivement maires de St-Michel des Saints et de St-Donat, ont pigé au hasard, parmi les 1,510 inscriptions reçues, les noms des 110 gagnants et autant de substituts en cas de désistement. Le tirage au sort de

ces lots situés dans les développements en profondeur du Lac Ouareau (60 lots) près de Saint-Donat et du Lac Taureau (50 lot) près de Saint-Michel des Saints, s'inscrit dans le cadre de la politique du MTF d'accessibilité des terres publiques. Les gagnants de ces lots, qui seront avisés par courrier recommandé, devront présenter au bureau régional du MTF à Mon-

tréal dans les 15 jours suivants la date d'envoi de l'avis. Sinon, ils ne seront plus admissibles.

Rappelons que selon la nouvelle réglementation, la durée du bail est de 20 ans, renouvelable pour 10 ans et que le coût annuel de location est de \$130., sujet à révision tous les cinq ans et payable à l'émission du bail.

Les municipalités ne seront pas affectées par l'abolition de la taxe de vente

Québec, le 4 mai 1978 - Le gouvernement du Québec n'entend pas faire supporter par les municipalités des mesures visant à stimuler l'économie. C'est pourquoi le ministre des Finances du Québec, M. Jacques Parizeau, déclarait à l'Assemblée nationale lors de l'annonce de l'abolition sélective de la taxe de vente qu'"elles (municipalités) seront complètement protégées contre une chute de leurs revenus qui proviendrait des mesures que je viens d'annoncer". (1)

Soulignons que le mode actuel de financement des compensations à titre de taxe de vente versées aux municipalités représente le quart de la taxe perçue en vertu de la Loi de l'impôt sur la vente en détail.

Le ministre des Finances étudie une formule qu'il fera connaître sous peu, pour compenser les municipalités de leur manque à gagner suite à l'abolition de la taxe de vente.

De la même manière, les municipalités touchées par l'abolition de la taxe sur les chambres d'Hôtel seront compensées.

(1) Déclaration ministérielle du ministre des Finances, M. Jacques Parizeau, le 12 avril 1978.

Source: Direction des communications
Ministère des Finances
(418) - 643-4426.

Il nous fera grand plaisir de servir les municipalités de Saint-Donat et de Notre-Dame-de-la-Merci de plus en plus en 1978

834-6130

Béton préparé Ready Mix

Service - Compétence - Prix modique

pour

Petite ou grosse quantité

BETON MOBILE ST-CALIXTE INC.

Heures d'affaires

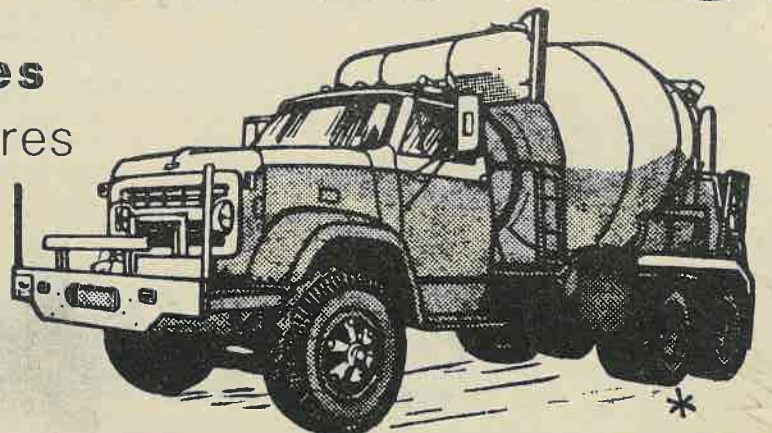
de 6h.30 à 18h.30 heures

Lundi au Vendredi

433 Boul. Pontbriand de 6h.30 à 16h.00

RAWDON (COIN RTE 125 ET 341)

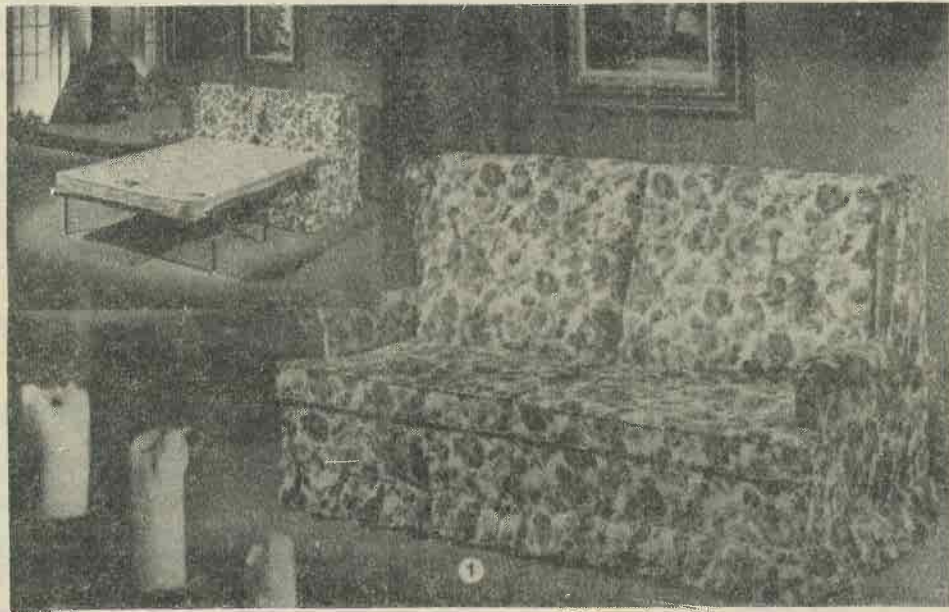
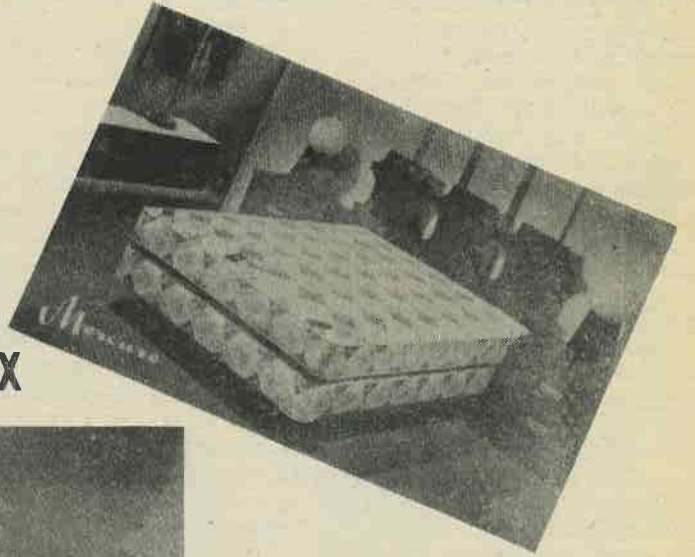
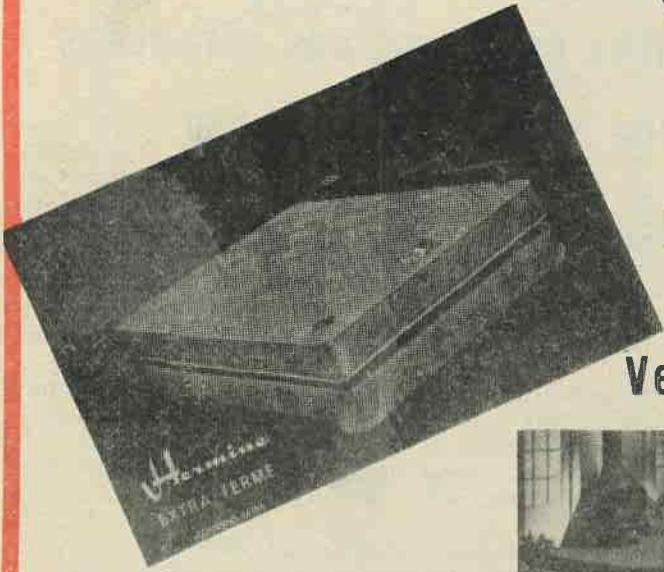
Samedi





POUR UN ETE DE TOUT REPOS

Venez profiter de nos SPECIAUX



Tout pour la maison ou le chalet * * Livraison gratuite 100

Visiteurs

Vacanciers

ENEZ

CONSTATER

nos PRIX D'ENTREPÔT

à notre salle de montre

Les
Ameublements

Christian Riopel

360 Principale, St-Donat

Tél.: 424-3080



**Après quarante ans d'enseignement
Un repos bien mérité**



En présence de M. Claude Labarre, directeur, et des professeurs, Mademoiselle Suzanne Séguin, assistante, présente à Mesdames Laurette Lanthier et Léonie Lévesque, une plaque souvenir, attestant leurs 40 années de dévouement auprès de la gent étudiante de Saint-Donat.

En effet, Mesdames Laurette Lanthier et Léonie Lévesque ont décidé de mettre un terme à leur carrière pour prendre un repos bien mérité.

Ce repos est d'autant plus mérité que les nombreuses années que Laurette et Léonie ont consacrées à l'éducation des enfants et principalement ceux de St-Donat ont supposé, de façon cumulative environ 48,000 heures d'enseignement. Si on accepte qu'une heure d'enseignement exige presque autant de temps de préparation et de correction, il est facile de réaliser la somme de travail qu'elles ont consacré à la jeunesse. Il ne faut pas oublier la surveillance que les circonstances aux écoles du Lac Pimlina, du Lac Ouareau, de la Corniche, ou de Lanthier supposaient de même que les péripéties qu'offrait à lui seul le transport par temps rigoureux.

Je m'arrête à penser aux maux de tête que vous avez pu avoir au cours de votre carrière en cherchant le moyen à employer pour permettre aux quelque 1200 élèves différents qui vous ont été confiés de parvenir au succès.

Je pense à toute la patience que vous avez dû pratiquer pour subir les espiègleries répétées de tous ces enfants, je pense aussi à toute la bonté qui habite vos personnes pour pardonner leurs méchancetés involontaires qui font si mal; je pense à toutes la sagesse que vous avez dû démontrer pour sévir avec discernement dans le but de replacer l'enfant sur le chemin de la formation.

Plus je pense à toutes ces vertus, à toutes ces qualités qui ont fait de vous des enseignantes estimées que vous êtes, plus je suis obligé de saluer en vous, chères amies, l'idéal de la conscience professionnelle que nous devons nous fixer comme objectif.

Si vos carrières ont été remplies de labeur, de peines, de soucis, elles ont gardé une place pour les moments de réconfort que vous avez su trouver devant les succès indéniables de vos élèves, vous les avez trouvés aussi en regardant aujourd'hui ces élèves devenus les hommes et les femmes qui envoient leurs enfants à l'école. Les enseignants de Saint-Donat.



Madame Marie Mousseau (Joseph), vivant actuellement à Ste-Thérèse, autrefois de Saint-Donat, où elle habitait rue Principale, nous montre avec fierté, l'une de ses 12 couvertures crochétée qu'elle a faites. Tous ses enfants sont heureux de lui souhaiter un heureux anniversaire pour le 13 juillet, elle aura 83 ans. Son ardeur au travail la garde en bonne santé.

Noces de la Saint-Jean



Le 24 juin après-midi, alors que tout Saint-Donat était en fête et bien décoré, nous avons croqué sur le vif, un joli couple de jeunes mariés, à la porte de l'église. Il s'agit de Huguette Coutu, fille de Madame et Monsieur Richard Coutu de Saint-Donat et de Laurent Guy Cyr, fils de Madame et Monsieur Roger Cyr de Montréal. Félicitations.

**Un gros
merci à
André Issa**

Nous désirons dire un gros merci tout spécial à Monsieur André Issa du Restaurant du Coin pour nous avoir prêté sa salle de réception pour nos pratiques de danse avant d'avoir la permission pour pratiquer à l'aréna.

Merci.
Le Comité des Danseurs des Fêtes de la St-Jean,
Par: Hélène St-Georges.



Claude Dupuis de Saint-Donat montre fièrement à Madame Poirier de la station Aigle d'Or, une belle truite grise de 3 livres et une rouge de 3 1/4 livres prises au Lac Archambault.

Numéros gagnants
17228 et 17306.

Dimanche, le 2 juillet à la Station Aigle d'Or, rue Principale, Mlle Josée Campeau, qui passe l'été à La Sablière, a tiré les deux billets chanceux

pour les bicyclettes offertes par Monsieur Poirier, propriétaire. Les numéros gagnants sont 17228 et 17306. Avant d'aller sous presse, nous apprenions que le gagnant du numéro 17228, est monsieur Michel McNicoll de Saint-Donat. M. McNicoll travaille au Bistro du Manoir des Laurentides.

SPECIAL D'ETE

pour ENTREE et système de chauffage électrique.
Financement, si désiré

**PRIX REDUITS sur
SERVICE D'URGENCE
"Le client fait le prix!"**



MARCEL VILLENEUVE INC.

Entrepreneur Electricien

SERVICE DE 24 HEURES

471 rue Allard,

St-Donat

Tél.: 424-2571



Les Loisirs des Tout-Petits

Bonjour papa, maman!

En mai dernier, nous faisons participer les Tout-Petits au concours de français parlé, organisé par le Club Optimiste de Saint-Donat, soit par une comptine ou une chanson, selon le désir des enfants. Les critères d'évaluation et les ga-

gnants furent les suivants: le plus grand effort: Jonathan Riopel (5 ans), Geneviève Gilbert (3 ans); le plus gros progrès: Francis Pelletier (5 ans), Daniel Parent (4 ans); Meilleure présentation: Jessie Riopel (5 ans), Edith Campbell (4 ans). Ils ont pu se mériter chacun un livre offert par le Club Optimiste de St-Donat.

Les loisirs sont terminés pour l'été. Le tout a été couronné par un tour de bateau sur le bateau des Croisières Laurentiennes avec pique-nique et baignade sur les bords du Lac Archambault. Merci à Camille Lortie et à Daniel Garceau pour leur magnifique collaboration.

Les donateurs ce mois-ci sont: Dépanneur l'Oasis, Boulangerie Tic-Toc, Caisse Populaire de St-Donat, Restaurant Rendez-vous, Garage Rémi Lafleur, Corporation Municipale de St-Donat. Merci à vous.

La cygogne a laissé un garçon chez Gilbert et Louise Cardinal. Les deux petites soeurs a-

valent gagé et Marie-Eve (2 1/2 ans) en apprenant la nouvelle, s'est exclamée: "Moi, j'ai perdu!". Bienvenue au petit Thierry et félicitations aux parents!

Lise Granger-Lavoie
(424-7214).

Tél.: 424-3191

Réal St-Amour "Paysagiste"

281 Avenue du Lac St-Donat

Heures de bureau
Tous les mercredis de
9h.00 a.m. à 5h.00 p.m.

STE-ADÈLE: 229-2931
MONTRÉAL: 384-1890
St-Donat: 424-3135

Yves de Carufel, c.g.a.

de Carufel, de Carufel & L'Espérance, c.a.
423 EST, HENRI-BOURASSA - MONTRÉAL H3L 1C5

229-5773 - Bur.
229-5537 - Rés.

MICHEL LEMONDE, C.A.
Comptable agréé - Chartered accountant

916, boul. Ste-Adèle
C.P. 1256 - STE-ADÈLE

Ste-Adèle 229-5773

Olympiades scolaires 1977-78

Ces enfants ont représenté l'Ecole Notre-Dame-de-Lourdes aux OLYMPIADES SCOLAIRES de Sainte-Agathe, le samedi 10 juin 1978. Pour en arriver là, ils ont dû compétitionner avec 7 autres équipes de l'école; ils sont sortis vainqueurs à Saint-Donat, une semaine avant la rencontre du 10 juin à Ste-Agathe.



Le groupe des élèves de l'Élémentaire qui ont représenté l'Ecole N.-D.-de-Lourdes aux Olympiades Scolaires à Ste-Agathe, le 10 juin 1978.

A Ste-Agathe, un total de 24 équipes de 24 étudiants s'affrontaient. En plus de cette équipe, une autre du Secondaire et de l'Auberge des 4 Vents y étaient. Cette année, les points accumulés ne comptaient pas par équipe mais plutôt individuellement. Les étudiants pouvaient remporter une des 4 médailles en jeu; la plus haute distinction étant celle d'or. 8 étudiants de l'école ont remporté cette médaille: Robert Sigouin, Ruth Aubin, Carl Nadon, François Garceau.

Les étudiants passèrent au travers de 5 étapes durant la journée: 3 comptant pour les points individuels (lancer précis, lancer lourd, lancer loin, course de 55 mètres, course 55 mètres avec obstacles et course cross-country, saut sans élan, saut avec élan et saut en hauteur), l'étape de sport collectif et l'étape de détente (piscine). Les enfants furent encadrés par le professeur de l'Auberge, Josée Morneau.

En somme, ils ont bien aimé leur journée et ils ont bien hâte de revenir l'année prochaine. Il faut dire que la journée sportive était sous la responsabilité des éducateurs physiques de la Commission Scolaire des Laurentides.
Bernard Therrien.

Membre de la Corporation des maîtres mécaniciens en tuyauterie du Québec

Plomberie ST-DONAT Inc.
A. Beaudoin, prés.

300, ROUTE 125 NORD
ST-DONAT

TÉLÉPHONE: 424-2619

PIECES D'AUTO
J. BOUDREAU ENR'G

641, RUE PRINCIPALE SAINT-DONAT
Tél.: 424-2110 ou 424-3220

Isolation et Décor
B C L INC.
Isolation: Uréthane Fibre de cellulose
Accepté par S.C.H.L.

1375 Route 125 sud
St-Donat

Tél.: 424-3213
424-5916 rés.

Rés. 424-7716
Tél. (514) 677-3816

LES ENTREPRISES
SoloMer LTEE
Villa Point Zéro
381 Chemin du Pembina, St-Donat, P.Q.

René Labelle
Piscines creusées et hors-terre
Murs - Patio - Ciment - Produits Sanitaires et Chimiques

Gaétan Champagne
AVOCAT - LAWYER

Tél.: (819) 326-6527
400, Route 329 nord
Ste-Agathe
J8C 2Z8

Tél.: (819) 424-2610
1069, Principale
St-Donat
J0C 2C0

SERGE LEDUC
CLAUDE BEAUDOIN

424-3211

AQUA - POMPE

SERVICE DE POMPES
ET DE
BRULEUR À L'HUILE

PLOMBERIE
RESIDENTIELLE
COMMERCIALE
INDUSTRIELLE
RESIDENTIELLE

NOTRE DAME DE LA MERCI
CO. MONTCALM

1097, Principale St-Donat

ENTREPRISES ELECTRIQUES
ST-DONAT INC

ENTREPRENEUR ELECTRICIEN

paul duplessis, 819-424-2648
cp 339 st donat co montcalm

Tél.: (819) 424-2311

Assurances
Georges Forget Inc.

Vie & Générales
327 rue Principale C.P. 128
St-Donat Cté Montcalm, P.Q.

Michel Nielly

TENUE DE LIVRES
PAIES
CORRESPONDANCE D'AFFAIRES

321, RUE RITCHIE
ST-DONAT, CO. MONTCALM, QUE.
TEL.: (819) 424-2585

Evacuation Sanitaire
St-Donat
NETTOYAGE SANITAIRE
DE RESERVOIR SEPTIQUE PUISARD CAVE

625, Principale, St-Donat

J. Gaudet JR. 424-2412
424-2415

B. L. Développement

Vous présente
Spécial d'ouverture
Terrain boisé

Projet "Baie de l'Ours"
Lac Archambault
St-Donat

Terrains: Bord de l'eau: .50 et .60 le pied carré
Terrains: en montagne: .05 et .10 le pied carré avec
droit à une plage privée

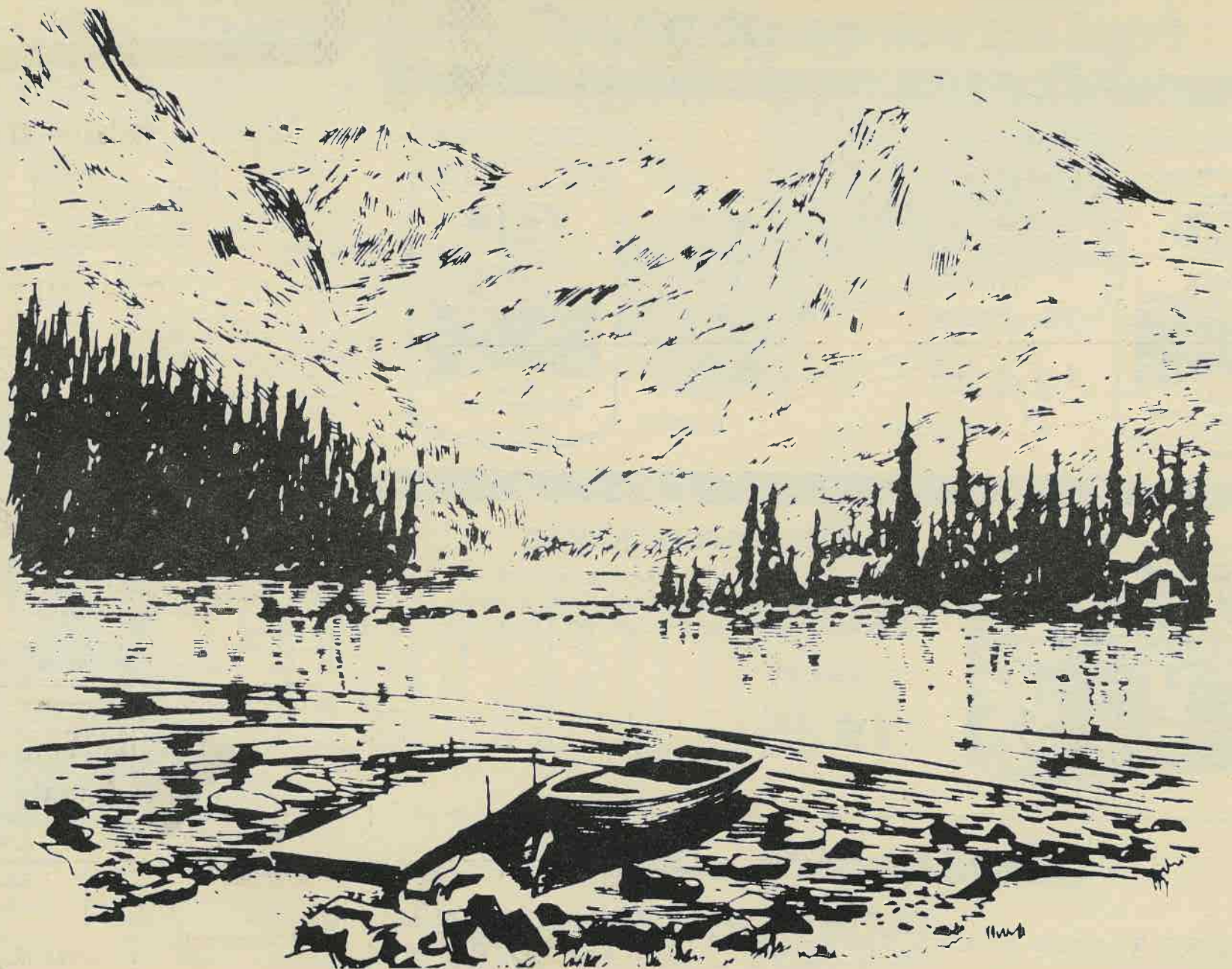
Present
Special opening
Wooden lots

"Baie de l'Ours" project
Lac Archambault
St-Donat

Lakefront: .50 and .60 square feet
Mountain: .05 and .10 square feet with right
to a private beach 300 feet on
the lake.

Tél.: 1-514-226-6770 - Morin Heights

Tél.: 1-514-687-9757 - Montréal



La Cie Bell Canada dépensera 4.5 millions dans la région de Saint-Donat



millions dans le Québec. Un montant de 60 millions est prévu pour les Laurentides dont la région de Saint-Donat bénéficiera de 4.5 millions, pour améliorer tout le système existant.

Pour la grande satisfaction des abonnés actuels, une ligne multiple n'aura pas plus de quatre abonnés. Dès 1980, ils sera possible de posséder sa ligne simple sur demande moyennant un supplément.

Ce programme d'expansion permettra la création d'emplois étant donné le court échéancier que la Compagnie Bell s'est donné pour la réalisation de ce vaste programme.

D'ici 1980, la Cie Bell Canada escompte dépenser au Québec et en Ontario, près de 700 millions de dollars pour l'amélioration du service rural, dont 270

Monsieur Roch Malo
Président,
Conseil Régional de développement Lanaudivère
1231, rue Notre -Dame
Joliette, Qué.
SUJET: Entente auxiliaire sur le développement
touristique - Parc Ouareau.

Monsieur,
J'ai bien reçu votre télégramme du 14 avril dernier dans lequel vous me faites part des réactions du Conseil Régional de développement Lanaudivère concernant l'Entente auxiliaire Canada-Québec sur le développement touristique.

Je dois vous révéler que le ministère avait effectivement inscrit le projet d'aménagement du parc Ouareau dans la programmation préparée en prévision de la signature de l'entente. Toutefois, lors des négociations préliminaires avec l'Office de planification et de développement du Québec et le ministère de l'Expansion économique régionale, il fut convenu que ce projet serait financé par d'autres programmes gouvernementaux.

Il est important de remarquer que les projets retenus dans l'Entente ne constitueront pas les

seuls investissements que réalisera mon ministère au cours des cinq prochaines années. Nos budgets réguliers, le Fonds de développement régional et les programmes de relance économique s'avèrent autant de moyens que nous entendons utiliser pour aménager le parc Ouareau.

Au cours de l'exercice 1978-79, mon ministère consacrera d'ailleurs des montants appréciables pour l'évaluation des propriétés privées situées à l'intérieur du parc, leur acquisition, de même que pour la poursuite de certains travaux d'aménagement entrepris par le Comité intermunicipal de la Forêt Ouareau.

J'espère que ces renseignements vous permettront de constater que votre région ne fait pas l'objet d'une injustice et que mon ministère entend vraiment réaliser le projet qui constitue l'une de vos plus importantes priorités.

Le Ministre,
YVES L. DUHAIME.

c.c.: messieurs Roland Champagne, s.m.a.

Guy Chevrette, député
de Joliette-Montcalm

André Laforte

Pierre Lefebvre, Planification. MTCP

Dans le nord de la région

\$280,000 pour aménager des équipements de plein air

Gilles Loyer

Un montant de \$280 000 sera dépensé afin de faciliter l'aménagement d'équipements de plein air hors parc dans la partie nord de la région. La nouvelle vient d'en être annoncée par le ministère du Tourisme, de la Chasse et de la Pêche.

Ces travaux seront exécutés dans le cadre de l'Opération solidarité économique (OSE). Ils permettront de créer des emplois pour environ 195 hommes mois.

C'est le Conseil régional de développement Lanaudivère qui coordonnera les travaux. Une subvention de \$26 800 lui a été accordée à cette fin.

Le projet prévoit l'aménagement de sentiers de randonnée, de sites de pique-nique dans le parc Ouareau. On en profitera également pour procéder à certains travaux de nettoyage. Une subvention de \$9 200 a été autorisée pour permettre la réalisation de ces travaux.

On projette en outre de développer des sentiers de randonnée le long de la rivière Ouareau à Rawdon. Ces travaux seront exécutés dans le parc des chutes Dorwin. Ils sont évalués à \$46 000.

A Saint-Zénon, localité sise près de la Réserve Joliette, on aménagera quelques sentiers de randonnée de même que

des sites d'observation permettant de contempler les 7 Chutes de la rivière Noire. Ces travaux coûteront \$46 000.

Par ailleurs, une subvention de \$92 000 a été accordée pour assurer la poursuite des travaux d'aménagement du terrain de camping de Saint-Michel-des-Saints. Les travaux devraient débuter incessamment.

Enfin, l'Association régionale de ski de Lanaudivère aménagera au coût de \$60 000 de nouveaux sentiers de randonnée pédestre et de ski de fond dans le but de relier le nord et le sud de la région et de faciliter l'accès à divers points

d'intérêt touristique. De Lanaudivère sera ainsi traversée par de nombreux réseaux de plein air qui favoriseront la découverte de la région ainsi qu'un meilleur contact

avec la nature.

Les responsables de l'Opération rappellent, dans un communiqué, que la métropole et ses environs demeurent l'endroit rêvé pour rendre accessible au plus grand nombre possible diverses activités de plein air. On y retrouve en effet le plus fort bassin de population au Québec.

Les meilleures peintures extérieures CIL sont offertes à rabais!

Faut les voir en peinture!

Latex Acrylique Bas Reflet



Ces peintures latex résistent aux cloques, aux fissures et à l'écaillage. Elles s'appliquent facilement et les outils se lavent à l'eau.

Prix spécial

\$14.49

le gallon

Latex Brillant



Prix spécial

\$14.49

le gallon



Les Blancs Trutone Alkyde,

ce que CIL fait de mieux comme peinture extérieure alkyde. Choisissez le Trutone pour grandes surfaces ou le Trutone pour garnitures.

Prix spécial

\$15.99

le gallon

Lachapelle Ltée

320 Avenue du Lac Saint-Donat Tél.: 424-2593

ÉPARGNEZ

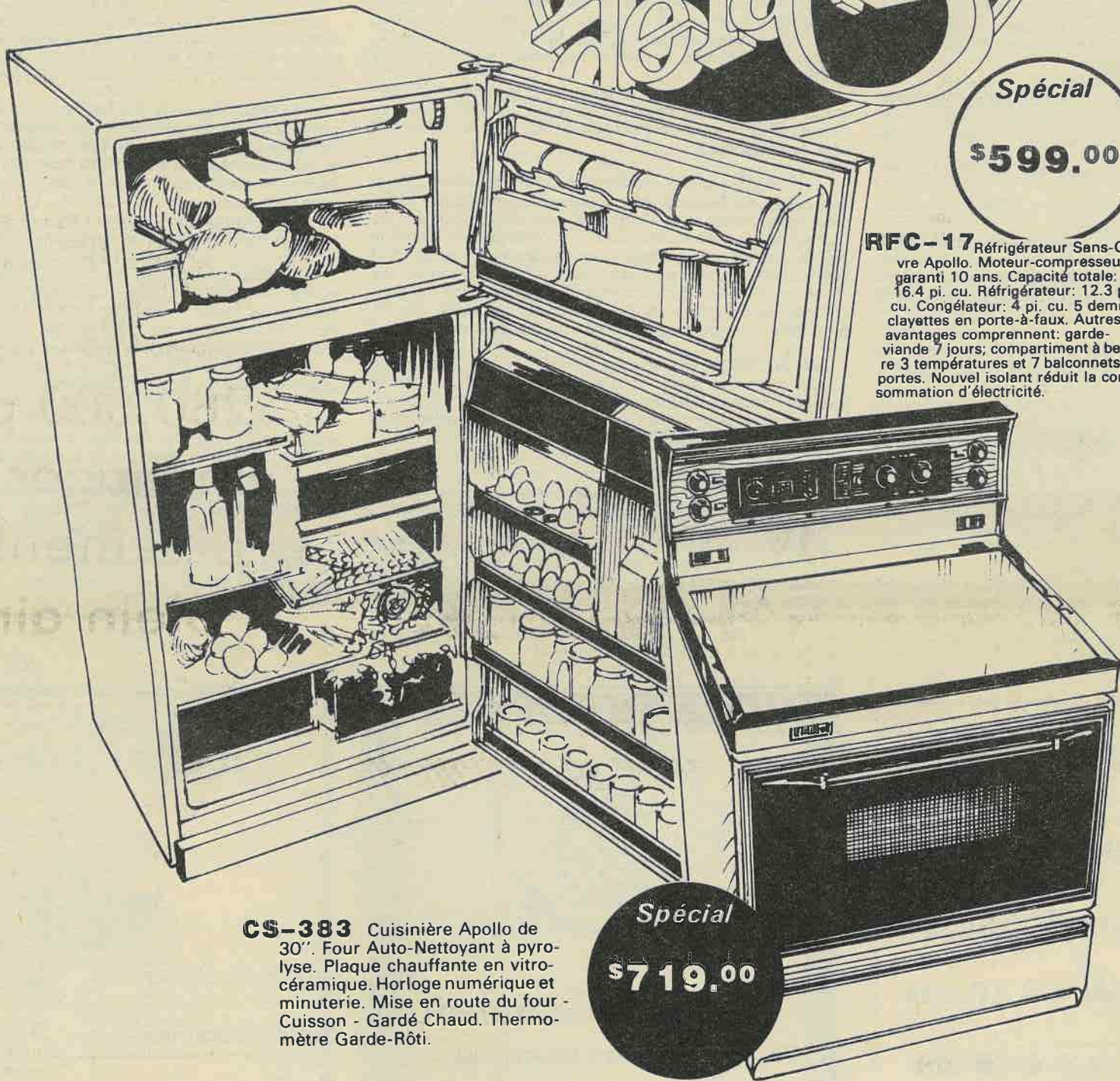
Nettoyage * Recoloration
Réparation de tout meuble
de VINYLE

Bureaux, résidences,
restaurants, toits
d'automobiles, etc.

CHARLES DUVAL
Tél.: 1-819-424-2675

ROY

Profitez de la vie



Spécial

\$599.00

RFC-17 Réfrigérateur Sans-Givre Apollo. Moteur-compresseur garanti 10 ans. Capacité totale: 16.4 pi. cu. Réfrigérateur: 12.3 pi. cu. Congélateur: 4 pi. cu. 5 demi clayettes en porte-à-faux. Autres avantages comprennent: garde-viande 7 jours; compartiment à beurre 3 températures et 7 balconnets de portes. Nouvel isolant réduit la consommation d'électricité.

Spécial

\$719.00

CS-383 Cuisinière Apollo de 30". Four Auto-Nettoyant à pyrolyse. Plaque chauffante en vitrocéramique. Horloge numérique et minuterie. Mise en route du four - Cuisson - Gardé Chaud. Thermomètre Garde-Rôti.

BV

VOTRE MAGASIN DE MEUBLE BONNE VALEUR

YOUR BEST VALUE FURNITURE STORE

CHARETTE

La Maison des Valeurs

ET FRERE ENR.

600 Rue Principale

St-Donat

Tél.: 424-2414

**AMEUBLEMENT AU COMPLET
POSE - TAPIS - PRELART**



Nouvelles de la Municipalité

IL EST UNANIMEMENT résolu que la session soit et est levée.

Adopté
Paul Mathieu, maire
Jules St. Georges, secrétaire-trésorier

Province de Québec
Municipalité de Saint-Donat

Étude des cotations soumises pour le compresseur de l'Aréna:
Barbier réfrigération industrielle inc.: \$34,543.00
Cimco Ltée \$29,970.00

PROPOSÉ par le conseiller Aurèle Riopel, secondé par le conseiller Guy Beauséjour et unanimement résolu que la soumission de Cimco Ltée, soit et est acceptée, le tout sujet à l'approbation de la Commission Municipale de Québec.

RÈGLEMENT 147

Pour amender le règlement no. 72, concernant les nuisances. CONSIDÉRANT que le fait de brûler des déchets dans les limites du village, constitue une nuisance et toutes sortes d'inconvénients:

CONSIDÉRANT que le Conseil juge à propos de remédier à cette situation;
CONSIDÉRANT qu'avis de motion a été régulièrement donné à la session du 15 mai 1978;

EN CONSÉQUENCE, il est proposé par le conseiller Aurèle Riopel, secondé par le conseiller Pierre Forget, et unanimement résolu qu'un règlement portant le numéro 147, soit et est adopté et qu'il soit, par ce règlement, ordonné, statué, réglé comme suit:

Article 1:
L'article 8 du règlement no. 72, est par le présent règlement amendé en ajoutant à la fin du dit article 8, le paragraphe suivant:

"Le fait de brûler des déchets quels qu'ils soient, dans les limites du village, soit dans le territoire comprenant les lots 26 à 30 incl., des rangs 2 et 3, du canton Lussier, ainsi que le lot 31 du rang 3, du même canton".

Article 2:
Le présent règlement entrera en vigueur conformément à la loi.

Adopté à la séance du 5 juin 1978.

Paul Mathieu, maire
Jules St. Georges, secrétaire-trésorier.
PROPOSÉ par le conseiller Aurèle Riopel, secondé par le conseiller Rémi Lafleur, et unanimement résolu qu'un montant de \$500.00 soit octroyé aux Loisirs des Tout-Petits pour leur permettre de continuer leurs activités, au cours de l'été.
Adopté.

CONSIDÉRANT que le lot 22, du deuxième rang, canton Archambault, alors qu'il était inscrit au nom de Monsieur Hermas Léveillé, avait été vendu par la Corporation du Comté de Montcalm, à la Corporation du Canton Lussier, enregistrement no. 50139, en date du 24 avril 1944;

CONSIDÉRANT qu'à date du 15 mai 1944, une résolution avait été adoptée par le Conseil, afin de vendre, céder, et transporter à Monsieur Hermas Léveillé, ses droits de préentions sur le lot 22, du deuxième rang, canton Archambault, pour la somme de \$198.63;

CONSIDÉRANT que les registres de la Municipalité indiquent que ce montant a été payé en entier;
CONSIDÉRANT qu'aucun contrat n'a été enregistré à la suite de cette vente;

EN CONSÉQUENCE, il est proposé par le conseiller Aurèle Riopel, secondé par le conseiller Rémi Lafleur et unanimement résolu que le Conseil de cette Municipalité, vende à Les Aménagements L.B. S. Inc., le lot 22, du rang 2, canton Archambault, le présent acquéreur, pour le prix de \$1.00.

Il est aussi résolu que le maire et le secrétaire-trésorier soient et sont par les présentes, autorisés à signer pour et au nom de la Corporation municipale de Saint-Donat, le contrat nécessaire à cette fin.

Adopté

PROPOSÉ par le conseiller Aurèle Riopel, secondé par le conseiller Guy Beauséjour et unanimement résolu que Monsieur Jean Robidoux, soit engagé comme directeur du service d'urbanisme, au même salaire que le contremaître ou le chef de police. Il est entendu que Monsieur Robidoux pourra, durant la saison d'hiver, poursuivre des études à l'université pour une moyenne de 2 jours par semaines, sans perte de traitement. Il est aussi résolu que le secrétaire-trésorier soit et est, par les présentes, autorisé à signer un contrat d'engagement.

Adopté

PROPOSÉ par le conseiller Pierre Forget, secondé par le conseiller Aurèle Riopel et unanimement résolu que Mademoiselle France Villeneuve, soit et est par les présentes, engagée comme secrétaire pour le service d'urbanisme, au salaire de la convention collective.

Adopté

CONSIDÉRANT qu'en vertu du règlement no. 50, concernant les tarifs de compensation pour l'eau, les cas non autrement prévus dans le règlement, doivent être déterminés par résolution du Conseil.

EN CONSÉQUENCE, il est proposé par madame Jeanne d'Arc Lavoie, secondée par le conseiller Pierre Forget et unanimement résolu que les tarifs suivants soient établis pour la Bourgade Inc.:

Il sera chargé un montant de \$4.50 du 1er mai au 30 juin et de \$6.75 du 1er juillet au 30 avril sur chacune des propriétés établies dans le territoire de la Bourgade.

Adopté

PROPOSÉ par le conseiller Aurèle Riopel, secondé par le conseiller Rémi Lafleur et unanimement résolu d'amender la résolution du 12 décembre 1977, relative à l'organisation et à un plan municipal d'urgence pour la protection civile soit et amendée comme suit:

A cause du départ de Monsieur Maurice Nielly, qui y était désigné comme directeur du personnel, cette section est modifiée, chaque directeur de service devenant responsable de requérir les personnes qui lui sont nécessaires.

Les autres clauses de la résolution demeurent les mêmes.

Adopté

PROPOSÉ par le conseiller Aurèle Riopel, secondé par le conseiller Pierre Forget et unanimement résolu qu'un montant de \$1,000.00 soit payé au Comité des Fêtes de la St-Jean, pour l'aider dans son organisation.

Adopté

PROPOSÉ par le conseiller Pierre Forget, secondé par le conseiller Rémi Lafleur et unanimement résolu que le stationnement soit enlevé sur la rue Allard, à compter de la rue Principale, sur les 2 côtés, pour une distance de 82 pieds.

Adopté

PROPOSÉ par le conseiller Pierre Forget, secondé par le conseiller Guy Beauséjour et unanimement résolu qu'une demande soit adressée à la Commission Scolaire des Laurentides, pour que la Municipalité puisse utiliser, comme dans les années dernières, les locaux des écoles de Saint-Donat, pour l'organisation des loisirs d'été.

Il est entendu que la Municipalité se rend responsable de remettre les lieux en bon état à la fin de la saison.

Adopté

CONSIDÉRANT que les chemins d'accès au Parc Joliette, soit du Lac Sylvere jusqu'à la limite du Parc et du lac Croche jusqu'au lac Jaune, bien que se trouvant à l'intérieur des limites de la Municipalité de Saint-Donat, sont utilisés presque exclusivement à l'usage de ce Parc.

CONSIDÉRANT que ces deux sections de chemin, sont actuellement dans un état lamentable,

EN CONSÉQUENCE, il est proposé par le conseiller Aurèle Riopel, secondé par le conseiller Guy Beauséjour et unanimement résolu qu'une demande soit adressée au Ministre du Tourisme, de la Chasse et de la Pêche, afin que la situation soit améliorée, soit en faisant faire les travaux nécessaires par les employés de son Ministère ou en accordant une subvention à la Municipalité qui servirait à cette fin.

Adopté

AVIS DE MOTION est donné par le conseiller Guy Beauséjour qu'à une session prochaine du Conseil, un projet de règlement à l'effet de modifier le règlement de la taxe d'affaire, sera présenté.

Victor Granger, maire-suppléant
Jules St. Georges, secrétaire-trésorier.

(Suite à la p. 23)



**Camp Mère
M.L. Clarac
St-Donat**

Plaisir * Joie * Santé

Pour garçons de 4 à 10 ans

Pour filles de 4 à 16 ans

Canotage * Tir à l'arc

Athlétisme * Natation

Excursion * Camping

Equitation: cours si désiré

JUILLET et AOUT

Les ((EXTERNES)) sont les bienvenus

Lundi au vendredi

8h.45 à 17h.30

Renseignements:

1-819-424-2261 St-Donat



Normand Campbell

NOTAIRE ET CONSEILLER JURIDIQUE

Bureau du mardi au samedi
de 10.00 à 15.30 heures

En Soirée: le jeudi et vendredi
de 19.00 à 21.00 heures

Tél: (819) 424-2882

BUREAU: 338 rue Principale

CASE POSTALE 238

ST-DONAT, Cté Montcalm

**V. GRANGER
EXCAVATION**



Puits de surface Creusage de cave

Réservoirs septiques Terrassement

Plus de 20 ans d'expérience
en excavation et installations
sanitaires

**SERVICE
DE
CAMIONS - TRACTEURS**

277 rue Bellevue
Saint-Donat

Tél.: 424-2138

(Suite de p. 22)

Nouvelles de la Municipalité

 Province de Québec
Municipalité de Saint-Donat

A l'ouverture de la session, le conseiller Rémi Lafleur est absent.

AVIS DE MOTION est donné par madame Jeanne d'Arc Lavoie qu'à une session prochaine du Conseil, un projet de règlement pour acheter le terrain de Monsieur Joseph Issa, sera présenté.

PROPOSÉ par le conseiller Aurèle Riopel, secondé par le conseiller Victor Granger et unanimement résolu que le maire, monsieur Paul Mathieu, soit et est par les présentes autorisé à assister au tirage, tenu par le Ministère des Terres et Forêts, pour l'attribution de lots, à Montréal et que les dépenses pour le souper à cette occasion lui soient remboursées au montant de \$280.00. Le secrétaire est autorisé à payer ce montant.

Adopté

PROPOSÉ par le conseiller Guy Beauséjour, secondé par le conseiller Pierre Forget et unanimement résolu que le Conseil de la Municipalité de Saint-Donat vende à Monsieur Marcel Béchard, le lot 28-1-61, rang II, canton de Lussier, division d'enregistrement de Montcalm, pour le prix de \$800.00.

Il est résolu que le maire et le secrétaire-trésorier soient et sont par les présentes autorisés à signer pour et au nom de la Corporation Municipale de Saint-Donat, le contrat à cette fin.

Cette vente est faite à la suite d'un appel d'offre, par avis public, à l'occasion duquel seul, monsieur Béchard, avait soumissionné.

Adopté

PROPOSÉ par le conseiller Victor Granger, secondé par le conseiller Guy Beauséjour et unanimement résolu que le Conseil de cette Municipalité approuve le projet d'étang de pêche, présenté par Messieurs Guy Paquette et Clauze Lafleur, sur les lots 15 à 19 du bloc "K", canton Lussier, au lieu du bloc "L", tel que demandé précédemment, et recommande au Ministère concerné d'accorder le permis nécessaire à cette fin.

REGLEMENT NO. 148

Pour l'acquisition d'un terrain et l'ouverture d'un parc public près du lac Archambault.

CONSIDÉRANT qu'en vertu de l'article 410 du code municipal, toute corporation locale peut faire amender ou abroger des règlements,

1. Pour ouvrir, clore, orner, améliorer et entretenir à ses frais, des carrés, parcs ou places publiques propres à contribuer à la santé et au bien-être des habitants de la Municipalité.

CONSIDÉRANT que le Conseil désire, dans l'avenir, ouvrir un parc près du lac Archambault, à l'intention de la population locale.

CONSIDÉRANT que le Conseil veut profiter du fait qu'il reste encore un terrain disponible, près du lac.

CONSIDÉRANT qu'avis de motion de la présentation du présent règlement a été donné régulièrement, à la séance du 12

juin 1978.

EN CONSÉQUENCE, il est proposé par le conseiller Guy Beauséjour, secondé par le conseiller Aurèle Riopel et unanimement résolu qu'un règlement portant le numéro 148 soit et est adopté et qu'il soit, par ce dit règlement ordonné, statué, réglé, ce qui suit:

Article 1:

Le Conseil de cette municipalité est autorisé par le présent à acquérir le terrain nécessaire pour l'ouverture d'un parc, près du lac Archambault, sur la propriété de Monsieur Joseph Issa, comportant une superficie de 123,370 pieds carrés approximativement et à l'endroit mentionné sur un plan préparé par G.P.A.R. de Montréal Inc., groupe de planification, d'aménagement et de recherche et délimité par un liséré rouge sur le dit plan, avec toutes les bâtisses qui y sont construites. Ce plan, daté du 14 juin 1977, est annexé au présent règlement et en fait partie intégrante sous la cote A-1.

Article 2:

Le Conseil est autorisé à dépenser une somme n'excédant pas \$105,000.00 pour les fins du présent règlement, s'établissant comme suit:

| | |
|--|--------------|
| Acquisition du terrain: | \$100,000.00 |
| Frais contingents, vente d'obligations, impression, etc... | 5,000 |
| Total: | \$105,000.00 |

et, pour se procurer cette somme, à emprunter au moyen d'une émission d'obligations, jusqu'à concurrence du même montant.

Article 3:

Ces obligations seront émises en coupures de cent dollars ou de multiples de cent dollars.

Article 4:

Elles seront payables au porteur ou au détenteur enregistré, selon le cas, à la Banque Provinciale du Canada, succursale Saint-Donat.

Article 5:

Les obligations seront datées du 1er septembre 1978, et seront remboursées en série, en 10 ans, conformément au tableau annexé au présent règlement sous la cote A-2, et en faisant partie comme si au long récit.

Article 6:

Un intérêt à un taux n'excédant pas 11% l'an sera payé semi-annuellement le 1er mars et le 1er septembre de chaque année, sur présentation et remise à échéance des coupons attachés à chaque obligation. Ces coupons sont payables au porteur seulement, aux mêmes endroits que le Capital.

Article 7:

Les obligations seront signées par le maire et le secrétaire-trésorier. Un fac-similé de la signature du maire et du secrétaire-trésorier sera imprimé, gravé ou lithographié sur les coupons d'intérêts. Toutefois, sur les obligations elles-mêmes, la signature du maire peut être lithographiée, imprimée ou gravée.

Article 8:

Il est par le présent règlement imposé et il sera prélevé, chaque année sur tous les biensfonds imposables situés dans la Municipalité, une taxe spéciale à un taux suffisant d'après leur valeur telle qu'elle apparait au rôle d'évaluation en vigueur chaque année, pour pourvoir au paiement, en capital et intérêts des échéances annuelles, conformément au tableau annexé au présent règlement.

Article 9:

Le présent règlement entrera en vigueur conformément à la loi.

Adopté à la séance du 19 juin 1978.

Paul Mathieu, maire

Jules St. Georges, secrétaire-trésorier.

PROPOSÉ par le conseiller Victor Granger, secondé par le conseiller Aurèle Riopel et unanimement résolu que le règlement no. 148, pourvoyant à l'achat d'un terrain de Monsieur Joseph Issa et à un emprunt de \$105,000.00, soit soumis aux électeurs propriétaires d'immeubles imposables lors d'une assemblée publique qui sera tenue le 5 juillet 1978, à 7h.00 du soir, dans la salle du Conseil, à l'Hôtel de Ville de Saint-Donat.

Adopté

PROPOSÉ par Madame Jeanne d'Arc Lavoie, secondée par le conseiller Victor Granger et unanimement résolu qu'un montant de \$700.00 soit payé à Monsieur Jean-Jacques Gilbert, pour tenir le bureau d'information touristique municipal durant la présente saison.

Adopté.

CONSIDÉRANT que monsieur Jean-Paul Charbonneau, a fait une demande à la Municipalité pour l'installation du service d'aqueduc et d'égout, sur le lot 30-2, rang II, canton Lussier, en vue d'un projet de développement domiciliaire.

EN CONSÉQUENCE, il est proposé par Madame Jeanne d'Arc Lavoie, secondée par le conseiller Victor Granger et unanimement résolu que le Conseil, accepte de fournir les services demandés, le tout toutefois sujet aux approbations légales.

Adopté

AVIS DE MOTION est donné par madame Jeanne d'Arc Lavoie qu'à une session prochaine du Conseil, un projet de règlement pour amender le règlement concernant les chiens, sera présenté.

AVIS DE MOTION est donné par le conseiller Guy Beauséjour, qu'à une session prochaine du Conseil, un projet de règlement pour la construction d'un barrage au lac Pembina, sera présenté.

Adopté.

PROPOSÉ par le conseiller Guy Beauséjour, secondé par le conseiller Aurèle Riopel et unanimement résolu d'acheter un autre 3,000 gallons de sel liquide, comme abat-poussière.

Adopté

IL EST UNANIMEMENT RÉSOLU que la session soit et est levée.

Adopté.

Paul Mathieu, maire

Jules St. Georges, secrétaire-trésorier.



L'Hotel

"Le Montagnard"

Tous les jeudis soirs: CHANSONNIERS

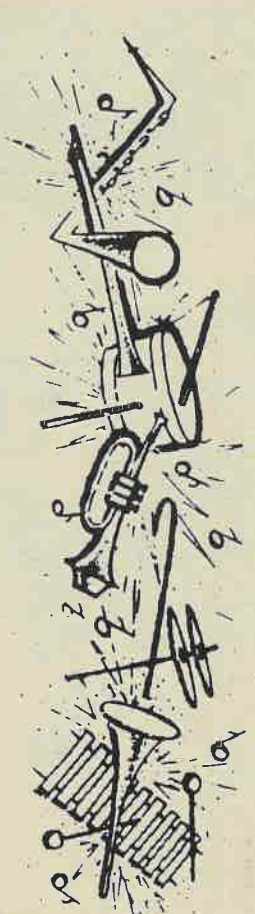
Les VENDREDIS
et SAMEDIS

Danse avec
un orchestre de 7 musiciens

"Entrak"

Le dimanche soir: Rigolade avec Emilien
Disco

512-514, Principale Saint-Donat Tél.: 424-2075



Visitez
notre

SALLE
DE
BILLARD

Tous les jours
de midi à minuit

508 rue Principale



La St-Jean-Baptiste à Saint-Donat



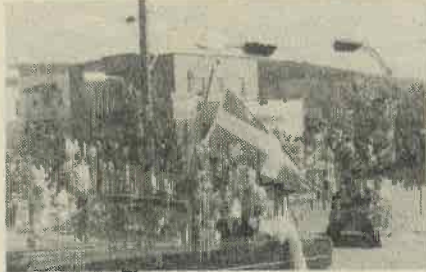
Chapeau bas devant les organisateurs des FETES DE LA SAINT-JEAN à Saint-Donat. La danse dans la rue, les artistes invités, la musique, la parade, le feu de joie, le petit coin de Paris, tout y était pour conférer le titre de

GRANDES FETES AU VILLAGE.

Plus de 4,000 personnes étaient présentes samedi soir et malgré l'attente un peu longue, le tout s'est déroulé dans un ordre parfait. Il en reste un goût de "revenez-y".



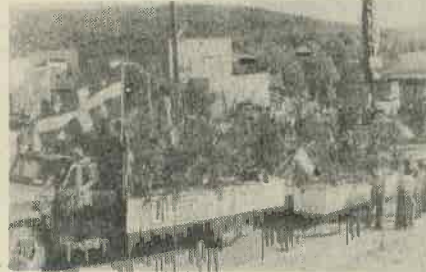
André vous avait caché, qu'il était bon cavalier.



Mme la Mairesse et M. le Maire de St-Donat.



Donatien, Le Suisse, mascotte de St-Donat, participe à la Fête.



"PENSEZ-Y. PROTÉGEZ LA FORÊT!" char du Ministère des Terres et Forêts, bureau de Saint-Donat.



Le Club Optimiste et ses nombreuses réalisations.



Les poneys à Laurent.



Il faisait chaud et l'Hôtel Le Montagnard a rafraîchi beaucoup de monde...



Le Mont-Garceau et ses sports.



La machine à glace est bien sur roue.

Et ça "steppe".



De beaux costumes.



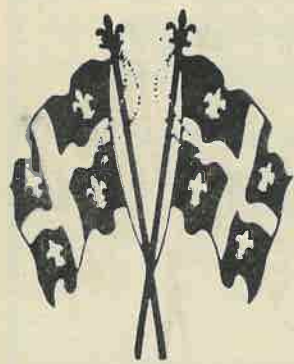
La Chambre de Commerce prépare sa course de canots.



Nombreux sont ceux qui voulaient entendre François Lafaille.

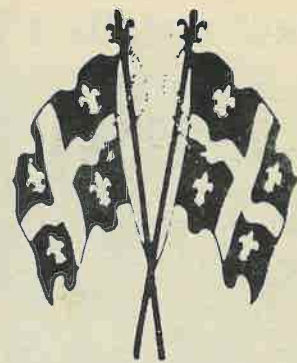


Un tour de bateau avec St-Donat Marine.



La St-Jean-Baptiste

à Saint-Donat



Sports d'hiver, d'été, d'automne.



Un p'tit coin de Paris, rue Principale.



Pique-nique avec Charette et Frère.



La Boulangerie St-Donat sur roue.



'Les Plongeurs Donatiens'.... chasseurs de trésors.



Il faut bien se rafraîchir.



Le service d'ordre.



Le "Skidozer" a eu chaud.



C'est vrai... plus de 4,000 personnes samedi soir.

Bureau à Saint-Donat:

Ven., Sam., Dim., Lun.

GUY C. MONETTE, E.A.

ÉVALUATEUR AGRÉÉ

Prêts hypothécaires

Assurances, gains de capital, etc.

3405 PLACE DECELLES, # 504
MONTREAL H3S 1X3
(514) 341-4563

219 CH. DU LAC TIRE
ST-DONAT J0T 2C0
(819) 424-7347

TÉL.: 424-2965



Gilles Villeneuve

Enr.

CONSTRUCTION GENERALE

610 ST-FRANCOIS ST-DONAT, P.Q.

PRIX COMPETITIFS

Marier & Tremblay c a

comptables agréés

PIERRE TREMBLAY, C.A.

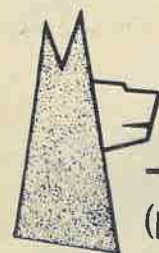
BUREAU TOUS LES MERCREDIS

519-A, Principale

SAINT-DONAT

Tél.: 819-424-3215 (Saint-Donat)

819-425-3727 (Saint-Jovite)



Centre Canin

MARSEVY Enr.

TEL.:

424-3121

(pour vos vacances)

PENSION

Chiens, chats
Grand parc
extérieur couvert

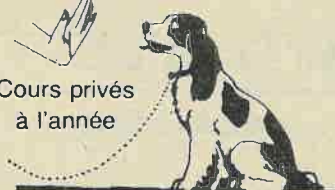
**STUDIO
CANIN**

Tonte,
toilette
et
accessoires



Cours d'obéissance
et
de personnalité canine

Cours privés
à l'année



- Elevage de chiens engr. C.C.C.
- Pension chiens et chats
- Ecole d'obéissance
- Tonte et toilettage
- Nourriture et accessoires

RALSTON PURINA
OF DU CANADA LTD. LTÉE



Ginette et Yves

1456, Route 125 Sud,

Saint-Donat

Roch Lasalle à Ste-Marguerite du Lac Masson



Le député fédéral de Joliette, M. Roch Lasalle, a rencontré le 4 juin, lors d'un déjeuner-causerie à Sainte-Marguerite du Lac Masson, ses nouveaux électeurs à cause du remaniement de la carte électorale.

En effet, les paroisses de Lantier, Sainte-Lucie, l'Estérel, St-Hippolyte et Ste-Marguerite du Lac Masson, cesseront de faire partie du comté Labelle, lors du prochain scrutin fédéral pour devenir intégrantes du comté de Joliette.

Une foule nombreuse a permis de croire que toutes ces paroisses connaissent Monsieur Lasalle et avaient toujours voté pour lui.

M. Lasalle a promis d'ouvrir un bureau dans ce secteur du comté. Cette décision fut bien accueillie.

Avis aux pêcheurs

Il est interdit d'utiliser des parties de poisson comme appâts

QUEBEC (MTC) - Depuis quelque temps, il semble que certains pêcheurs sportifs du Québec utilisent comme appâts des parties de poisson.

Le ministère du Tourisme, de la Chasse et de la Pêche tient à rappeler qu'ainsi que le stipule le règlement 37 du Résumé des règlements de pêche du Québec, "il est interdit d'utiliser comme appâts pour la pêche, d'avoir en sa possession ou de transporter en vue de s'en servir comme ap-

pâts des achigans, barbottes, barbus, brochets, carpes allemandes, crapets, dorés, esturgeons, laquaiches, lamproies, lottes, malchigans d'eau douce, maskinongés, moxostomes, ombles, perchaudes (voir article 43), poissons armés, poissons castors, poissons dorés (rouges), saumons, truites et parties de ces poissons".

Le ministère dispose désormais d'un nombre accru d'agents de conservation et de moyens de communication per-

fectionnés pour permettre à ces derniers d'intervenir promptement et de contrer les abus et infractions commis sur le territoire.

REPARATION
de tout genre de
VOILE
CHARLES DUVAL

Tél.: 1-819-424-2675

Service rapide

Tél.: 326-3887



Attention

Le printemps est là

et **R. Fournel Inc.**
est prêt

Venez essayer nos nouvelles
Mercury - Lincoln 78

Ne vous souciez pas de
vos voitures usagées
"On les veut".

Voyez: Jean-Marie Guénette Tél.: 424-2711
Denis St-Pierre Tél.: 424-2244

Véhicules en montre

chez Yvan St-Amour Garage B.P.

Saint-Donat 424-2301

850, Principale

Ste-Agathe-des-Monts

Les lendemains prometteurs... du "Sommet Economique des Laurentides"

Les représentants municipaux de tous les coins des Laurentides ont pris conscience que le développement industriel était devenu l'élément essentiel, à l'avenir, à la survie et au développement économique d'une région comme la nôtre qui est défavorisée sur ce point.

Cette sensibilisation aux élus municipaux du monde économique s'est faite dans le cadre du "Sommet économique des Laurentides" qui se tenait à Mirabel, dimanche dernier, et patronné par le Conseil régional de développement des Laurentides (CRDL).

Même si les Laurentides ont une vocation essentiellement touristique, il est devenu évident avec les années, qu'il faut assurer maintenant un développement économique stable, en s'assurant la venue dans notre région de petites et moyennes entreprises.

Le "tourisme" c'est bien beau et parfois payant, mais il reste que c'est saisonnier (hiver-été). Durant le printemps et l'automne, les commerçants, les hôteliers, etc. crient famine et espèrent "jour et nuit" la venue des saisons touristiques et de nos voisins du Sud... Cependant, il est certain que les problèmes touristiques ne sont pas tous solutionnés. La région des Laurentides, à ce stage-ci, n'a pas encore développé tout son potentiel touristique.

Toutefois, ce secteur sera développé et orienté, dans l'avenir, par un organisme qui a pris une ampleur intéressante avec les années, soit l'Association Touristique des Laurentides (ATL) qui avait l'an dernier un budget d'environ \$750,000. Le budget de l'ATL sera approximativement de \$1,000,000, pour cette année. Donc, le secteur touristique semble être entre de bonnes mains et le CRDL n'aura plus tellement à s'en préoccuper. Le CRDL pourra mettre ses énergies et ses ressources dans d'autres secteurs de notre région.

Assuré de cette continuité dans le domaine touristique par l'ATL, le CRDL a l'intention de faire du développement industriel son "cheval de bataille" pour l'année qui vient, raison pour laquelle il a tenu ce "Sommet économique".

Une région ne peut plus se fier qu'à l'industrie touristique pour survivre et surtout pour assurer une croissance économique sans cesse grandissante.

Au cours de ce "Sommet économique", organisé par le CRDL, on a senti au sein des représentants des municipalités des Laurentides, une grande soif de solutions urgentes et efficaces aux problèmes économiques que nous vivons depuis quelques années. Par ailleurs, on a pu constater un profond désir des participants de vouloir agir dans les plus brefs délais pour solutionner cette "plaie" difficile à cicatrifier.

Un "Sommet économique" qui, souhaitons-le, aura des répercussions ECONOMIQUES dans une région dont l'industrie touristique ne peut plus assurer sa survivance éternellement...

A vous d'en juger!

Message Régional

Yves Beaucage.



Avec un choix
pareil, c'est facile
de bien vous servir!

Lucien Foisys
VOTRE AGENT MOLSON

Quarante-sept (47) représentations
théâtrales pour enfant en
Outaouais-Laurentides cet été

Récemment, la Bibliothèque centrale de prêt de l'Outaouais-Laurentides signait des contrats d'engagement avec deux troupes de théâtre de la région, afin d'offrir au milieu rural (municipalités de 5,000 habitants et moins) de l'Outaouais et des Laurentides du théâtre pour enfants cet été.

Du 2 juillet au 25 juillet, c'est le théâtre populaire de Gatineau qui présentera en plein air dans 16 municipalités la pièce "Sachez chasser Echalote".

Le théâtre du Clin d'oeil de Hull prendra la relève à compter du 31 juillet et ce, jusqu'au 20 août en présentant la pièce "Cet été, on prend le temps".

Horaires de tournée: St-Donat

Date: 24 juillet

Heure: 14 heures

Endroit: Ecole Sacré-Coeur

Renseignements: Rachelle Nielly 424-2120.

L'Association des Propriétaires du Lac Creux inc. (Lantier)

Cher monsieur,

Les journalistes de la majorité des journaux de la province et des réseaux de télévision, ont apporté depuis quelques années, leurs contributions à la lutte contre la pollution de la nature, en supportant de leurs opinions les divers organismes bénévoles et en renseignant le public sur les méfaits de ce fléau dont l'homme en est le grand responsable par ses mauvaises habitudes.

Notre association ainsi que celle du lac Ludger Cardin sollicitons votre appui, afin de faire connaître à vos lecteurs que notre assemblée annuelle conjointe aura lieu à 20h.00 le 15 juillet '78 au sous-sol de l'église de Lantier sur la route 329.

A cette assemblée, nous présenterons un diaporama sonore très instructif où nous apprécierions la présence d'un de vos représentants. Ce diaporama est le même qui fut présenté à la convention annuelle de la F.A.P.E.L. et qui s'est mérité les plus élogieuses critiques des participants.

Afin d'obtenir des renseignements supplémentaires, je vous prie-rais de communiquer avec notre trésorier, M. Alex Paquet à (514) 667-9058 ou (819) 424-7157.

Votre tout dévoué,
Michel Koury, président.

Montréal, le 13 juin 1978

Club des Mycologues amateurs des Laurentides

1978

 2 juillet de 10h.00 à 17h.00
 9 juillet de 10h.00 à 17h.00

 16 juillet de 13h.00 à 17h.00
 23 juillet de 13h.00 à 17h.00

30 juillet de 10h.00 à 17h.00

6 août de 10h.00 à 17h.00

13 août de 10h.00 à 17h.00

20 août de 13h.00 à 17h.00

27 août de 10h.00 à 17h.00

 St-Hyppolite
 Terrains du Centre Hospitalier
 Laurentien, Ste-Agathe-des-Mts.
 Mont Castor
 Parc des Frères, Val-Morin
 Grace Park (André De Lagrave, chalet)
 Centre de Yoga
 Le Lotus Arundel
 Parc d'Oka
 Mont-Castor
 Lachute

Première finale régionale des Jeux du Québec Ski nautique

La première finale régionale des Jeux du Québec, région des Laurentides se tiendra:

DATE: le 15 juillet 1978

ENDROIT: au Lac Labelle, Labelle, Qué.

Il s'agit de "SKI NAUTIQUE". Cette compétition réunira les skieurs provenant des quatre (4)

Tous les départs se font du "Carrefour", coin des rues St-Antoine et St-Joseph, Ste-Agathe-des-Monts, à l'heure indiquée plus haut.

CONFERENCE ET RENCONTRES

1 août à 19h.30 Conférence sur la Flore, Grand Salon, Résidence

8 août à 19h.30 Tout ce qui se mange dans nos bois - recettes

15 août à 19h.30 Les plantes médicinales

22 août à 19h.30 Les champignons

29 août à 19h.30 Comment préparer son herbier

Toutes les conférences se tiendront au Grand Salon de la Résidence (3e étage) du Centre Hospitalier Laurentien, 234, rue St-Vincent, Ste-Agathe-des-Monts. Information: Denise Lamarque 1-819-424-2263.

coins de la région des Laurentides.

Pour de plus amples informations, n'hésitez pas à communiquer avec le Conseil Régional des Loisirs des Laurentides à 436-4051 ou 435-1252. ou avec M. Yvon Lauzon à (819) 686-2028 ou (514) 695-4994.

Une enquête de l'A.T.L.

L'Association Touristique des Laurentides (A.T.L.) est heureuse d'annoncer l'obtention d'une subvention de \$15,924.00 du Gouvernement Fédéral dans le cadre des projets "Jeunesse Canada au Travail" pour réaliser pendant l'été une enquête sur l'industrie et la main-d'oeuvre touristique de la région.

On sait que le tourisme est l'activité la plus importante dans la région et qu'elle génère une importante main-d'oeuvre. Ainsi, dans le seul secteur de l'hébergement, on dénombre plus de 2,000 emplois. Cependant, nul n'est en mesure actuellement de tracer un portrait précis et global de cette industrie et encore moins de la main-d'oeuvre qui y travaille.

Le projet "Jeunesse Canada au Travail" permettra à l'Association Touristique des Laurentides d'apporter des précisions importantes, à ce chapitre, en faisant un premier inventaire des intervenants touristiques et en réalisant une enquête sur la main-d'oeuvre qui y travaille.

Le projet permettra d'embaucher cinq (5) étudiants pendant l'été. Pour de plus amples informations, adressez-vous à:

Claude Ducharme, responsable,
 Recherche et développement,
 Association Touristique des Laurentides,
 1,000 boul. Labelle, Suite 200,
 St-Jérôme, Qué. J7Z 5N6
 Tél.: (514) 436-8532.

le ranch L

1234, route 329

Saint-Donat

Tél.: 424-7245

Ecole d'équitation pour jeunes

Cours du lundi au vendredi entre 9 heures et midi
 Service de Transport à domicile

Renseignements: **424-7245**

Pension de chevaux,

Equipement: Selle Bride


EQUITATION A L'HEURE

Tarifs: \$6.00 de l'heure

Vente de chevaux,

EQUITATION EN GROUPE

Si vous désirez organiser un groupe
 Consultez nous
 pour connaître nos tarifs;
 Pour connaître le coût de notre service
 de transport pour groupe

La Suisse des Laurentides vous attend Pour un CHALET+++ une RESIDENCE +++ un COMMERCE Consultez-nous



Pour les amants de la nature!
Chemin Régimbald, Lac Archambault: Chalet d'été, 3 chambres, salon avec foyer, salle de toilette, meublé. Terrain 200 pi. de bord de l'eau X 400 pi. de profond.



Vue panoramique!
Lac Ouareau: Route 125, chalet hiver/été, 3 chambres, salon avec foyer, cuisine. Sous-sol 8' avec foyer. Intérieur en "nutty pine". Chauffage électrique. Terrain: 66 X 400 mais à cause de sa forme une plage de 125'. Si bien isolé, que le coût du chauffage est très, très minime.



Pourquoi louer?
Rue Béland: Maison, 2 chambres, salon et cuisine. Sous-sol de 8'. Chauffage électrique. Grand terrain 130 X 150. Idéal pour petite famille ou retraité.



Vous desirez un 4 chambres
Lac Sylvere, Chemin Favreau: Chalet hiver/été, meublé, 4 chambres, salon avec foyer, cuisine, salle de bain et 1 salle de toilette, cave, puits. Terrain 128 X 198 (28,314 p.c.) sauvage.



Quelle belle vue!
Chemin Régimbald, Lac Archambault: Chalet hiver/été, meublé, grand salon avec foyer en pierre, cuisine, 3 chambres, salle de bain avec douche, système de chauffage à l'huile, cave de 5 pi. Terrain 220 pi. sur le lac X 300 pi. de profond., paysagé en partie. Prix à discuter.

Terrains

**Lac Ouareau, Chemin St-Guillaume: 111 pieds façade sur le lac et 150 pieds au chemin X 350 pieds de profond (43,000 p.c.).
**Lac Archambault, Route 329: 100 pieds bord de lac X 175 et 250 de côté (24,000 p.c.) plus de l'autre côté de la route 80,000 p.c.
A vendre ensemble. Prix intéressant
** Lac Archambault, par chemin Régimbald: très beaux terrains au bord de l'eau, facile d'accès en hiver. \$0.50 p.c.
**Route 125, bord du lac Ouareau: Terrains de 10,000 à 20,000 p.c. Plage sablonneuse. Prix: \$0.65 p.c.
**Domaine Bois Dormand: bord de l'eau, 100 X 150.



A ne pas manquer!
Lac Croche: Chalet hiver/été, meublé, 4 chambres, salon avec foyer, cuisine, salle de bain, chauffage central à l'huile. Grande galerie. Extérieur en aluminium. Terrain 10,800 p.c.



Idéal pour le skieur
A 2 minutes du Mont La Réserve: Ch. Domaine Ouareau. Chalet hiver/été, meublé, 3 chambres, salon avec poêle Franklin, chauffage électrique. Cave de 6 pieds. Chaloupe incluse dans la vente. Droit de passage au Lac Ouareau. Prix plus que raisonnable.



A ne pas manquer
Chemin St-Louis. Maison semi-log, hiver/été, non meublé. Salon avec foyer en pierres, cuisine, 2 chambres, salle de bain, système de chauffage électrique. Cave avec installation pour laveuse/sécheuse. Garage. Grand terrain 200 X 200.



C'est la vraie campagne!
Lac Sylvere: Chalet hiver/été, meublé, 3 chambres, salon avec Franklin, cuisine, tapis mur à mur. Chauffage électrique. Terrain 150 X 185.

Lac Dufresne: Bungalow hiver/été, 3 chambres, salon, foyer, cuisine. Salle de bain. Intérieur en pin et extérieur en cèdre. Terrain de 150X 300. Meublé. Aussi garage et chaloupe.

Lac Croche: Chalet hiver/été, meublé, 2 chambres, salle de séjour avec Franklin, cuisine, salle de bain, chauffage électrique. Terrain : 200 X 100 (21,600 p.c.) paysagé.

Chemin St-Guillaume: Chalet hiver/été, 2 chambres, salle et cuisine, chauffage électrique, terrain 100 X 70.



Venez le visiter
Lac Croche: Terrain 100 X 175 au bord de l'eau, paysagé. Chalet hiver/été - système de chauffage à l'huile. Meublé 3 chambres, salle de séjour et cuisine. Salle de toilette. Chemin ouvert à l'année.



Près du village
Lac Blanc, chemin au pied de la côte: Chalet hiver /été, meublé, 3 chambres à coucher, salle de bain avec douche. Cave 5 pi. Magnifique véranda. Terrain 15,000 p.c. au bord de l'eau tout paysagé. Bonne occasion.



Sur une presqu'île
Lac Sylvere: Grand chalet, beau style, sur petite presqu'île paysagé donnant environ 450' bord de l'eau. Site unique.



A 1 mille du village
Projet Bonin: Maison hiver/été, meublé, tapis mur à mur, 3 chambres, salon, cuisine, salle de toilette, sous-sol de 8', dont les murs sont isolés et recouverts de préfini. Installation laveuse et sècheuse prête. Terrain 100 X 150.

Lac Croche: Chalet hiver/été, 4 chambres, salon, foyer, cuisine, salle de toilette, système chauffage air chaud, terrain 100 X 100. Plage. Meublé. Prix à discuter.

Lac Baribeau: Bungalow de 3 chambres, salon avec foyer en pierres, cuisine et dinette. Intérieur en cèdre. Tapis mur à mur. Meublé. Terrain 180 X 130, paysagé, belle plage. Foyer avec patio.

IDEAL POUR RETRAITES
Chemin St-Guillaume. Chalet hiver/été. 2 chambres, salle de séjour et cuisine, salle de bain, chauffage électrique. Terrain 100 X 70. Bonne aubaine.

Lac Ouareau: Route 125: Domaine 695 pieds bord de l'eau X 375 pieds. (260,420 p.c.) avec chalet principal de 5 chambres et deux petits chalets et un garage. Magnifique terrain conservé à son état naturel.



Attention! Amateurs de voile!
Lac Ouareau: Chalet d'été, 2 chambres, cuisine et salle de séjour. Terrain: 75 X 225 paysagé. Belle plage.



Plus près de Ste-Agathe
Lac de la Montagne Noire: Chalet hiver/été 24 X 36, meublé, foyer, salon, cuisine, 3 chambres, salle de toilette. Terrain paysagé, patio. Revêtement extérieur en aluminium. Chauffage électrique. Garage. Inclus dans la vente: bateau et moteur 50 hp, pédalo, aqua-fun avec moteur 1-hp, chaloupe aluminium et moteur 4 hp. A ne pas manquer.



Pour exécutif ou professionnel qui demande le "mieux"
Lac Ouareau: Bord de l'eau, 7 acres, salon, foyer, salle de jeux, salle de bain, 3 chambres, chauffage central, 2 fosses septiques, intérieur "nutty pine". C'est à voir.

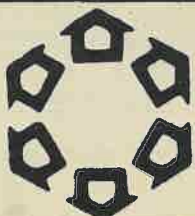


Zone commerciale
Route 125 sud: Maison, salle de séjour, cuisine, 3 chambres, salle de lavage. Chauffage central. Sur grand terrain de 400 X 150. Possibilité d'acheter 20 acres de terrain avoisinant. Droit de passage au lac Beauchamp.

DOIT VENDRE:
Rue Allard, bord du Lac Blanc. Chalet hiver/été, non terminé. 3 chambres à coucher, salle de séjour et cuisine, cave de 7 pi. l'extérieur à terminer à votre goût. Venez vous informer.

C'EST A VOIR
Lac Clef: Chemin Lafond Chalet hiver/été, 4 chambres à coucher, salon avec foyer, cuisine, chauffage central à l'huile, salle de toilette. Terrain 26,000 p.c. sur le bord de l'eau.

Lucille Paquette Tél.: (819) 424-2119 Guy Paquette



immeubles
LUMI inc.
courtiers

**1069, Principale
St-Donat**

P'tit Train du Nord

Le 27 juin 1978.

Aux Maires des Municipalités des Laurentides
Sujet: P'tit Train du Nord
Monsieur le Maire,

Le 8 juin dernier, la Commission Canadienne des Transports rendait son jugement sur le P'tit Train du Nord et ordonnait à Canadien Pacifique de maintenir le service du vendredi et dimanche soir entre Montréal et Mont-Laurier et d'opérer un service spécial entre Montréal et Labelle comprenant un aller-retour les samedis et dimanches. Ce service débutera le 1er juillet prochain jusqu'au 8 octobre et reprendra le 9 décembre jusqu'au 19 mars 1979.

L'horaire qui sera confirmé sous peu par Canadien Pacifique implique un départ de Montréal, le matin à 9h.00 et un retour à 21h.00 du soir. Quant au prix, il sera très abordable: à titre d'exemple, l'aller-retour entre Montréal et Ste-Agathe coûtera \$5.00.

Mais il est primordial que la région se dote d'infrastructures d'accueil et de services aptes à attirer et retenir les voyageurs dans les Laurentides: plages, centres d'équitation, sentiers de randonnée pédestre, aires de pique-nique, équipements d'hébergement, manifestations artistiques et culturelles...

Déjà, l'Association Touristique des Laurentides (A.T.L.), a commencé à publiciser ce nouveau service en l'inscrivant dans ses supports publicitaires existants (Image des Laurentides). Cependant, pour nous permettre d'aller beaucoup plus loin, nous sollicitons la collaboration de tous et chacun et demandons de nous faire parvenir toutes les informations sur les équipements et les activités de votre territoire, prévues pour cet été, de façon à pouvoir structurer une action beaucoup plus efficace auprès de la clientèle.

Ces renseignements nous seront d'une grande utilité pour entreprendre des négociations avec C.P. Rail et Via Rail Canada sur l'organisation du service et sur sa promotion.

Le nouveau service du P'tit Train du Nord débute le 1er juillet 1978. Il permet des séjours d'une fin de semaine complète (vendredi au dimanche) de deux jours ou d'une seule journée.

Veillez accepter l'expression de nos sentiments les plus distingués.

Sincèrement vôtre,
ASSOCIATION TOURISTIQUES DES LAURENTIDES (A.T.L.)

Serge Dubois, Président.

c.c.: Chambres de Commerce des Laurentides
Membres de l'Association Touristique des Laurentides.

Une nouvelle équipe: Le dentiste et l'hygiéniste dentaire



Saviez-vous qu'il existe des personnes qualifiées que l'on nomme hygiénistes dentaires? Ces professionnels sont à la disposition du public pour promouvoir la santé dentaire. Vous en avez sûrement rencontrés au cabinet de votre dentiste et vos enfants en bénéficient en milieu scolaire lors d'une visite effectuée au cours de l'année. Cette rencontre comprend une causerie éducative, démonstration de brossage, une sensibilisation à l'utilisation de la soie dentaire et une séance d'auto-brossage collectif.

Les hygiénistes dentaires
Département de santé communautaire
de l'Hôtel-Dieu de Saint-Jérôme.

Pourvoyeurs avec droits exclusifs Vérifier avant de visiter

QUEBEC (MTCP) - Le ministère du Tourisme, de la Chasse et de la Pêche rappelle aux amateurs que les pourvoyeurs détenant des droits exclusifs sur un territoire n'ont pas été touchés par l'Opération gestion faune et qu'ils jouissent toujours de l'exclusivité de droits de chasse et de pêche sur certains terrains.

Par conséquent, les chasseurs et pêcheurs devront vérifier au préalable que le territoire où ils désirent aller fait l'objet ou non de droits exclusifs accordés à un pourvoyeur. Pour ce faire, on peut consulter la Brochure Pourvoyeurs 1978 dans laquelle les pourvoyeurs avec droits exclusifs sont identifiés par l'abréviation TB, c'est-à-dire territoire sous bail. On peut également s'adresser à l'Association des Outfitters (pourvoyeurs) du Québec, 2-2860 chemin des Quatre-Bourgeois, Sainte-Foy, G1V 4Y3. Le numéro de téléphone est (418) 658-0770.

De toute façon, il convient, avant de se rendre sur un territoire, d'en vérifier la nature et l'appartenance. Il s'agit de s'adresser au bureau régional du ministère du Tourisme, de la Chasse et de la Pêche où le personnel se fera un plaisir d'éclaircir la lanterne des incertains.

Accessibilité versus propriété privée Laisser à César...

QUEBEC (MTCP) - L'opération gestion faune, mise de l'avant par le ministère du Tourisme, de la Chasse et de la Pêche, fournit désormais à l'ensemble des Québécois une chance égale d'accéder aux ressources fauniques.

Cette politique d'accessibilité ne change cependant rien aux droits des propriétaires de terrains privés. Un terrain privé constitue le bien propre de la personne ou de l'organisme à qui il appartient et ce propriétaire jouit de l'exclusivité de l'occupation et de l'utilisation de ce territoire.

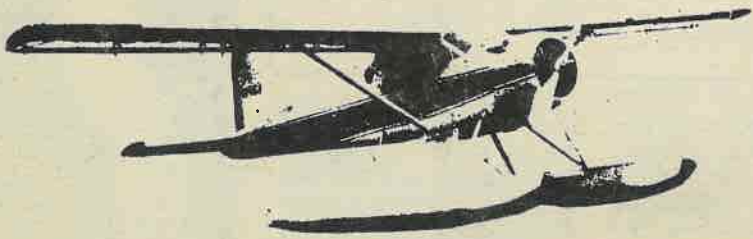
Le propriétaire d'une terre, d'un club établi sur un terrain privé, d'un terrain situé en bordure d'un lac, d'un chemin non public, etc., peut permettre ou interdire l'accès de sa propriété, comme cela a toujours été. C'est pourquoi il faut absolument obtenir la permission du propriétaire avant de s'engager sur son terrain, que ce soit pour y séjourner temporairement ou pour accéder à un territoire situé au-delà de la propriété.

DES REGLES DE CIVISME

Vous avez obtenu la permission du propriétaire? C'est bien. Cet accord ne vous permet cependant pas d'abuser de la propriété et d'en détériorer l'environnement.

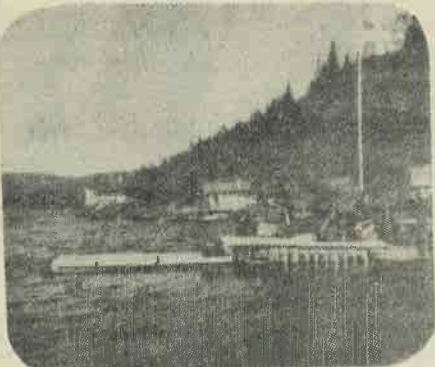
Un principe fondamental prévaut en pareille circonstance: laisser les choses dans leur état original. On ne saurait trop insister sur des points qui ne constituent en fait que des manifestations du civisme le plus élémentaire. Stationner sans perturber ou empêcher la circulation sur la propriété. Sauvegarder l'état des clôtures et des bâtiments. Refermer soigneusement les barrières que l'on vous aurait permis d'ouvrir. Il arrive que ces terrains privés détiennent une vocation agricole. Attention alors aux semis et plantations, attention aussi au bétail qui se trouve également chez lui... Enfin, comme toujours, ramassez vos déchets et disposez-en le plus soigneusement possible, soit en les jetant dans un contenant destiné à cette fin ou encore en les rapportant avec vous.

où chasser et pêcher



13 LACS
pour la pêche à la
truite mouchetée
dont 2 à la mouche

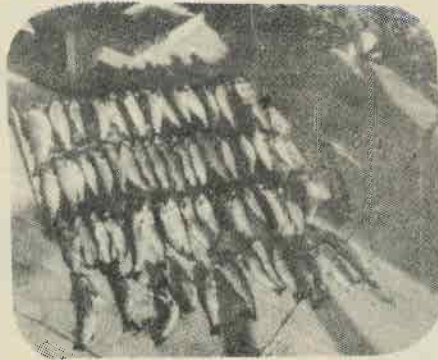
BIENVENUE AUX AMATEURS DE PLEIN AIR



- Chasse à l'original
- Territoire sous bail, situé dans la région de Parent, renommée pour ses belles prises, accessible par avion seulement.
- Appelez-nous pour organiser votre voyage nolisé en Beaver, ou venez découvrir nos belles Laurentides à bord de nos avions.

Minimum \$5.00 par personne

"LE CIEL
EST A VOUS"



DEPART DE STE-AGATHE OU DE ST-DONAT
5 CAMPS ENTIEREMENT EQUIPES

- Poêle, réfrigérateur, literie complète
- Eclairage au gaz propane
- Guide non obligatoire
- Embarcations sécuritaires

SPECIAL - SPECIAL - SPECIAL - SPECIAL - SPECIAL - SPECIAL

UNE SEMAINE DE PECHE ou UNE FIN DE SEMAINE DE PECHE

Entrée le dimanche,
sortie le vendredi: **5 couchers**

Entrée le vendredi,
sortie le dimanche: **2 couchers**

TOUT COMPRIS

(excepte la nourriture)

\$150

par personne

**AVION - CAMP - LITERIE
CHALOUPE - MOTEUR**



Air Ste-Agathe

Lac des Sables,

Air St-Donat

STE-AGATHE-DES-MONTS

TELEPHONE: (819) 326-1365



Potins Potins

Denis et Réjean... les cheveux ont dû vous dresser sur la tête en voyant tant de drapeaux pour la Fête de la St-Jean-Baptiste... n'est-ce pas que c'est gai... un village pavoi-sé...?

Vous désirez vous tenir en forme... Suivez donc Berthe... Tous les soirs, elle marche son 3 milles...

Jean-Claude Demarbre vient de terminer un terme de 3 ans à Greenwood, Nouvelle-Ecosse

Ile est maintenant cantonné à Senneterre. Bonne chance dans ce nouveau coin.

Au congrès de la Motoneige à Québec... Tout en jouant à la façon de Séraphin... Jocelyne a trouvé le tour de perdre \$1,000... Il est vrai qu'il s'agissait d'argent ayant la même valeur que celle du Monopoly...!

Le Service des Loisirs d'été aux enfants (projet Coquillage)s'adresse aux enfants de tous les payeurs de taxes de Saint-Donat...



Nos bornes fontaines prennent vie...

Le Centre Electronique Laurentien... va de l'avant... Pas de problème... Il faut que ça roule... Les avez-vous vu au volant de leur "E-conoline" tout neuf...?



Potins Potins

Une suggestion pour les prochaines fêtes de la St-Jean... entendue d'une Québécoise. "Pourquoi l'exposition d'artisanat ne se tiendrait-elle pas sous la tente et sur la rue Principale?... Le nombre des visiteurs devrait quadrupler et même quintupler! Les artisans seraient plus encouragés!"

Raymond Nadon du Lac Ouareau, chemin St-Guillaume était fier de sa belle prise dans le Lac Ouareau... une grise de 10 livres et demie... Mais il n'a pas voulu nous dire au juste où il l'avait prise.

té que Donald et Alain ont eu la gentillesse de téléphoner à leur donateur pour le remercier... Bravo les jeunes, c'est un geste qui a été apprécié.

Le cadeau toutes-saisons...



le don de vie. Donnez du sang à la Croix-Rouge

COMMISSION SCOLAIRE DES LAURENTIDES

AVIS PUBLIC

OUVERTURE DU CENTRE ADMINISTRATIF DURANT LES MOIS DE JUILLET ET D'AOÛT

AVIS est par le présent donné:

1° que le Centre administratif sera fermé du 16 au 30 juillet durant les vacances annuelles des employés.

2° qu'en dehors de ces deux semaines, le Centre administratif sera ouvert aux heures suivantes pour la période du 1er juillet au 27 août:

. du lundi au jeudi:

8h.30 à 12h00
et de 13h00 à 16h15

. le vendredi: de 8h30 à 12h30

Donné à Ste-Agathe, ce 20e jour de juin 1978.

Gilles Raby
Secrétaire général

COMMISSION SCOLAIRE DES LAURENTIDES

13, rue St-Antoine, Ste-Agathe-des-Monts, (Qué.) J8C 2C3

Service de l'Équipement AVIS PUBLIC

Appel d'offres no.-8-78 "Remplacement de chaudières"

La Commission Scolaire des Laurentides recevra jusqu'à 14 heures (heure en vigueur) mercredi le 12 juillet 1978, à 13 rue St-Antoine à Ste-Agathe-des-Monts, P.Q., des soumissions sous enveloppes scellées pour le remplacement de neuf (9) chaudières (fournaises) aux écoles ci-dessous mentionnées:

- Sacré-Coeur, 429 du Collège, St-Donat, P.Q. (1)
- St-Georges, 240 St-Jean, Mont-Rolland, P.Q. (2)
- Du Sommet, 150 Lesage, Ste-Adèle, P.Q. (1)
- St-Edouard, 167 Principale, St-Sauveur, P.Q. (1)
- Lionel Scheffer, 183 du Sommet, Ste-Marguerite, Lac-Masson (1)
- La Doyenne, 546, Charbonneau, St-Jovite, P.Q. (2)
- Huberdeau, Huberdeau, P.Q. (1)

Chaque soumissionnaire remettra sa soumission sur le formulaire préparé à cette fin par la Commission Scolaire des Laurentides, auquel il joindra un chèque visé représentant au moins 5% du montant total de sa soumission.

Les soumissionnaires pourront se procurer les formulaires et autres documents de soumissions (devis, conditions d'appels d'offres, etc...) au bureau du régisseur des services de l'approvisionnement, à l'adresse ci-haut mentionnée, à compter du 28 juin 1978.

La commission scolaire ne s'engage à accepter ni la plus basse, ni aucune des soumissions reçues.

Donné à Ste-Agathe-des-Monts, ce 21e jour de juin 1978.

Yves Patry,
Régisseur des services
de l'Approvisionnement



LES PLONGEURS DONATIENS

ALLONS CHERCHER: MOTEURS, CHALOUPES, SKI-DOO, ETC... AU FOND DE L'EAU

Daniel Légaré 424-2175
Marc Issa 424-2310
Dominique Bertrand 424-2645

Après un séjour d'un an à Montréal pour parfaire leurs études Jean et Danielle... n'ont pu persévérer plus longtemps... en ville. Ils sont revenus... c'est si beau la campagne...

Merci à Benoît St-Amour et à Julien Boudreau pour le don fait au Club Optimiste.

Un gros merci à nos jeunes filles qui nous ont fait du si beau chant, durant toute l'année à la messe de 5 heures. Revenez l'an prochain. Un gros merci aussi à notre curé Jacques Fortier pour ses sermons pas mal sensationnels.

N'oubliez pas que tous les mardi soirs à 20 heures, au sous-sol de l'église de Saint-Donat, il y a du BINGO... Les profits aident la fabrique à stabiliser son budget...

Il paraît que Jean-Pierre Garceau et André Picard, membres de notre Club Optimiste auraient représenté le Club d'une manière bruyante, lors du tournoi de golf du Club Optimiste de Saint-Laurent...?

A voir l'aménagement du terrain de Robert L. chemin Ouareau Nord, on ne peut que lui adresser des éloges et



Tél.: 424-7181-7105
424-7105 (rés.)

GARAGE ST-DONAT ENR.

Service Excavation

Chemin Régimbald

M. AYOTTE, PROP.

ST-DONAT DE MONTCALM

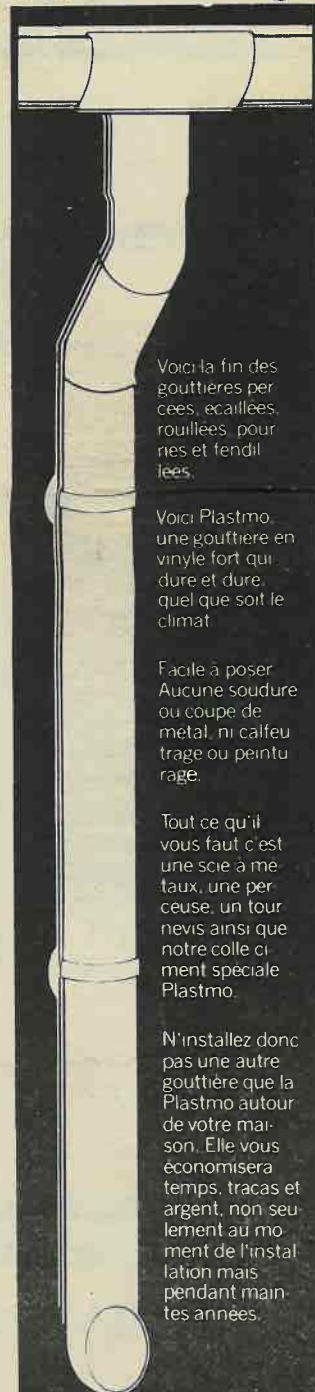
Habituellement, on se vante de ses exploits et on fait ses défaites... Noël de la Boutique Mobile a fait le contraire et était fier d'annoncer qu'il s'était fait battre par René Brault... au golf!

Notre Eugène P. serait-il devenu "artiste"? Vous savez tous que le faible d'un artiste, c'est la distraction... Demandez donc à Eugène ce qu'il a fait des clefs de la voiture de Jean-Jacques... Pauvre Eugène... il en était mort de gêne...

penser qu'il a le talent d'un paysagiste.

Hé les cousins... la prochaine fois que vous me jetez à l'eau, laissez-moi le temps d'enlever ma montre... elle ne fonctionne plus depuis la baignade forcée à la Fête des Pères chez oncle Pierre...

Grâce à la générosité des membres du Club Optimiste St-Donat, plusieurs jeunes ont assisté à une joute des Expos au Stade Olympique à Montréal, le 27 juin. On nous a rappor-



Voici la fin des gouttières percées, écaillées, rouillées, pourries et fendillées.

Voici Plastmo, une gouttière en vinyle fort qui dure et dure, quel que soit le climat.

Facile à poser. Aucune soudure ou coupe de métal, ni calfeutrage ou peinture.

Tout ce qu'il vous faut c'est une scie à métaux, une perceuse, un tour-nevis ainsi que notre colle ciment spéciale Plastmo.

N'installez donc pas une autre gouttière que la Plastmo autour de votre maison. Elle vous économisera temps, tracas et argent, non seulement au moment de l'installation mais pendant maintes années.

Plastmo

La gouttière de tout repos.

Fabriquée au Canada par Plastmo Ltd., 25 Glidden Road, Bramalea, Ontario L6T 2H8 (416) 456 0250

En vente chez:



Tél. 424-2255

Cinéma JANO

ST-DONAT
Tél.: 424-2464

JUILLET 1978



PETITES ANNONCES

Tél.: 424-2610

Prenez des vacances en toute quiétude

Laissez à une personne sérieuse et compétente le soin de votre maison et de vos enfants. Tél.: 424-5710.

A vendre

Enseigne électrique, 2 faces 2' X 3' lettrée à votre nom. S'adresser LETTRAGE ALARIE, 26 chemin de la Presqu'île, Lac Ouareau Nord.

Poêle à bois avec fourneau, Yacht 16 pieds (82" large X 42" prof.) avec moteur Johnson, 135 H.P. - 15 heures d'usage. Tél.: 424-5668 fin de semaine.

Valiant '74, 4 portes, automatique. Très bonne condition. Prix à discuter. Tél.: (Val-David) 1-819-322-6006.

Nova '72, peinture neuve, mécanique A-1. Tél. (Ste-Agathe) 1-819-326-0784.

Escalier en fer, droit, avec rampe d'un côté, 12 marches, recouvertes de tapis, 1 an d'usage. Tél.: 424-2350.

Chien "Poméranien" miniature (1 an) 3 livres, plus produits de toilette. Tél.: 424-3232 (soir).

Chiot de 10 semaines de race Irish Setter. Tél.: 424-2334.

Cuisinière électrique, (220) 24" blanc - Réfrigérateur 10 p. cube blanc. Le tout en parfaite condition. Tél.:

424-7326 (fin de semaine) 663-1838 (Montreal, en semaine).

Bicyclette Racer, 10 vitesses, neuve. 3 mois de garantie. Tél.: 424-2028.

Moteur Viking 6 h.p. Tél.: 424-2610 - 5901.

Maison et Terrain à vendre

Saint-Donat, lac Beau-champ, chalet hivernisé, 3 chambres à coucher, foyer, privé, boisé, près de pente de ski. C. Duval, 1-819-424-2675 ou B.P. 29, Lussier, Qué. JOT 1X0

Lac Ouareau: Chalet d'été, 4 1/2 pièces, 6 pi. de plage X 188 pi. prof. 2337 route 125 sud. Prix \$20,000. Tél.: 514-679-8166.

Maison 35 X 25, 4 1/2 pièces, chauffage central, foyer "Franklin" sur terrain 120 X 70, Tél.: 424-3126.

Terrain 65 X 200, bord du lac Archambault, Chemin Bilodeau, 1 mille du village. Tél.: 424-5645 (fin de semaine) ou (514) 363-8295 (semaine).

Terrain au bord de l'eau Domaine Bois Dormant. Grandeur 100 X 150 pi. Tél.: - (514) 562-3154. (Lachute).

Logement 4 1/2 pièces, 2e étage, meublé, chauffé, éclairé. Route 125. Tél.: 424-5110 après 18 heures.

Logement 6 pièces, grande véranda et grand terrain. Route 125 sud, disponible le 1er septembre. Tél.: 424-2610 ou 424-5901.

Logements à louer

- 3 1/2 meublé
- 4 1/2
- 5 1/2
Eau chaude fournie \$75.00 accordé pour frais de déménagement. S'adresser à Hervé Granger, concierge. Tél.: 424-2436.

Divers

1 bicycle, 3 roues pour enfant. 2 polisseuses, 3 brosse. 1 bicycle 2 roues pour filles, skis bottes et bâtons de différentes grandeurs. 1 "store" vénitien 6 pieds de largeur.

Mini-laveuse, essoreuse (neuve) - Bureau et commode en coeur de noyer: \$125.00 - 1 thermos de 3' X 6' - 1 thermos de 3' X 3' - 2,000 pieds de planches de pin 2 X 6 - 800 pieds de cèdre rouge 2" X 8 pieds. Aussi lot de portes et chassis neufs. Venez voir au Lot 43, Route 125 sud, en fin de semaine seulement.

Moto-Cross RM -125 1978. Neuf, seulement 5 gallons d'essence de dépensés. Aussi équipement. Prix à discuter. Tél.: 424-2671.

Lessiveuse-essoreuse Thor avec filtreur - Courte-pointe pour lit double (faite à la main) Table de cuisine pour 6 personnes - Matériel pour faire des fleurs de plastique et catalogue - Prix à discuter pour tous ces objets. Tél.: 424-2906.

Articles divers

- * 1 chaloupe fibre de verre, 14 pi. (1976)
- * 1 moteur Mercury 20 hp (1976)
- * 1 poêle combiné au gaz propane
- * 1 poêle 30" 220 v. Tappan
- * 1 sècheuse Speed Queen
- * 1 set de salon
- * 1 téléviseur 21" noir/blanc
- * 1 meuble radio stéréo combiné
- * 1 bicyclette CCM, 5 vitesses
- * 25 pins "écossais" de 4 à 5 pieds
- * Blocs de styrofoam pour quai
- * Barils pour quai
- * 6 roues de charrette
- * Divers articles d'antiquité

Équipement de Buanderie

- * Sècheuse capacité 12 draps
- * Gros moulin à laver
- * Repasseuse à draps

Téléphone: (819) 424-5446.

A louer

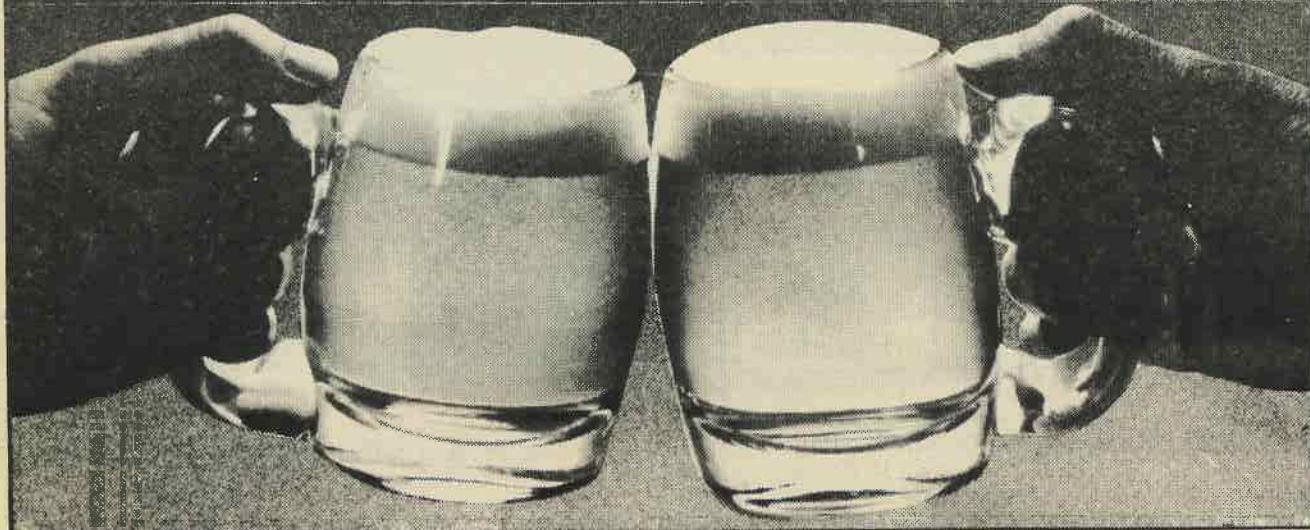
Floride, Riviera Beach. Petit cottage en bois sur le canal avec plage, 1 chambre, salon, meublé relié à maison mobile de marque Airstream, équipée, moderne, quai privé pour bateau, pêche, très près de la mer, magasins et banque. Inf. 819-424-2675. ou B.P. 29, Lussier, Qué. JOT 1X0.

Logement meublé ou non. 4 1/2 pièces, chauffé, éclairé au 268 Brisson. Tél.: 424-2748

Logement 4 pièces, chauffé, éclairé. Adresse: 1967 route 125 sud. Tél.: 424-5171.

une fameuse de bonne bière

HUBERT COTE - NOTRE DISTRIBUTEUR



COUPON D'ABONNEMENT



Nom: _____

Adresse: _____ Apt: _____

Code Postal: _____

Tél: _____

Abonnement 1 an (12 numéros) \$3.00

Mallez à: Case Postale 1350,
Saint-Donat-Montcalm, P.Q.

JOT 2CO



SPORT-ESCOMPTE

BRAULT — TRUDEAU



R. BRAULT, prop.

450, PRINCIPALE,

ST-DONAT

Articles de sport à prix d'escompte

PÊCHE

Ensemble manche et moulinet MITCHEL-GARCIA

Valeur: 35.95
Exp. 23 juillet '78

AVEC CE COUPON

19.97

LIMITE 3 PAR CLIENT

Coffre de pêche ADVENTURE

Valeur: 14.95
Exp. 23 juillet '78

AVEC CE COUPON

9.97

LIMITE 3 PAR CLIENT

Jeux de croquet

Valeur: 10.95
Exp. 23 juillet '78

AVEC CE COUPON

6.47

LIMITE 3 PAR CLIENT

CAMPING

Sac de couchage 100% polyester

Valeur: 19.95
Exp. 23 juillet '78

AVEC CE COUPON

12.97

LIMITE 3 PAR CLIENT

Support pour bicycle ajustable

Valeur: 2.95
Exp. 23 juillet '78

AVEC CE COUPON

1.27

LIMITE 3 PAR CLIENT

Glacière avec ice pack

Valeur: 6.95
Exp. 23 juillet '78

AVEC CE COUPON

3.95

LIMITE 3 PAR CLIENT

Puise de pêche Diamètre 11" Manche court

Valeur: 3.95
Exp. 23 juillet '78

AVEC CE COUPON

1.47

LIMITE 3 PAR CLIENT

BICYCLETTE

VÉLO-SPORT ROUTIER 10 vitesses De Luxe

Valeur: 139.95
Exp. 23 juillet '78

PRIX SPORT-ESCOMPTE

AVEC CE COUPON

106.27

LIMITE 3 PAR CLIENT

Ceinture de sauvetage approuvée

Valeur: 24.95
Exp. 23 juillet '78

AVEC CE COUPON

14.77

LIMITE 3 PAR CLIENT

Bottes de pêche Cuissardes Grandeurs assorties

Valeur: 18.95
Exp. 23 juillet '78

AVEC CE COUPON

10.97

LIMITE 3 PAR CLIENT

Allume-feu ESSO 70 cubes

Valeur: .89
Exp. 23 juillet '78

AVEC CE COUPON

.59

LIMITE 3 PAR CLIENT

GOLF

Ensemble comprenant sac, bâtons et carrosse

Valeur: 129.95
Exp. 23 juillet '78

AVEC CE COUPON

89.95

LIMITE 3 PAR CLIENT

MARKMAN

Plombs Pellets MARKMAN Calibre .177

Valeur: 1.19
Exp. 23 juillet '78

AVEC CE COUPON

.69

LIMITE 3 PAR CLIENT

VÊTEMENTS SPORT

SPEEDO Chandails Couleurs et grandeurs assorties Adultes

Valeur: 3.47
Exp. 23 juillet '78

AVEC CE COUPON

3.47

LIMITE 3 PAR CLIENT

Balles de golf SABRE

Valeur: 10.95
Exp. 23 juillet '78

AVEC CE COUPON

4.97

LIMITE 3 PAR CLIENT

Ensemble badminton 2 raquettes Filet et volant

Valeur: 4.99
Exp. 23 juillet '78

AVEC CE COUPON

2.99

LIMITE 3 PAR CLIENT

ADIDAS Souliers de course Enfants

Valeur: 19.95
Exp. 23 juillet '78

AVEC CE COUPON

14.87

LIMITE 3 PAR CLIENT

Bicyclettes — Atelier de réparation
L'unique et le plus complet de la région

Permis de chasse

carte membre ZEC