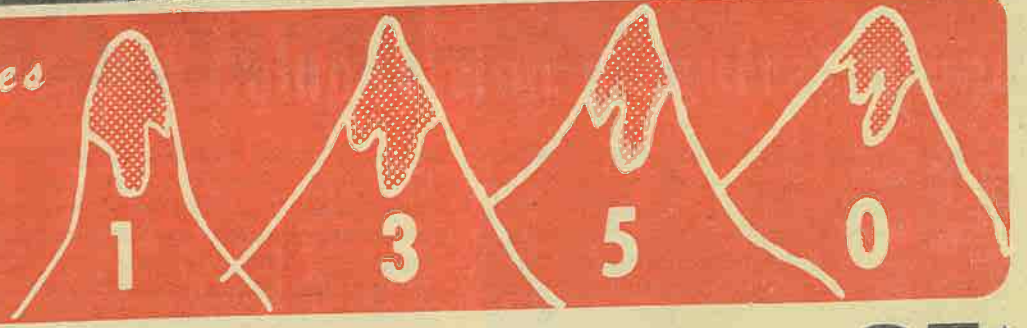


**ST-DONAT** *Pays de Rêves*

**ALTITUDE**



Vol. 6 No. 9

Août 1978

**25c**

**Du spécial**

Editorial de

**Claude Ryan**

p. 2



La Chambre de Commerce lance sa souscription

p. 3

Mgr J. Gratton à N.D de la Garde

p. 9

Rallye Automobile, 10 septembre

p. 7

Fête familiale champêtre du Lac Croche, 12 août

p. 17



**Bienvenue à tous les canotiers**

**COURSE DE CANOT ANNUELLE**

Dimanche, 6 août 1978

Organisée par  
la Chambre de Commerce de St-Donat  
Junior \* Sénior \* Classe Spéciale pour dames  
\$1,000.00 de bourse  
Trophée à chacun des concurrents finissants



14h.00 Départ du Lac Lajoie dans le Parc Mt-Tremblant. Arrivée au Manoir des Laur.

20h.00 Remise des trophées et des bourses  
Tirage du canot de compétition  
au Manoir des Laurentides.

Aidez aux organisateurs à financer cette course en achetant des billets pour le tirage d'un canot de compétition en fibre de verre.

Renseignements: Richard Poirier (424-3054)  
René Collins (424-3455).



Les 22 et 23 juillet, Mgr Jean Gratton, évêque de Mont-Laurier était de passage dans la paroisse de Saint-Donat. Après chacune des messes, une rencontre fraternelle était



prévue au sous-sol de l'église où il lui a été possible de causer avec les paroissiens. Les pensionnaires du Foyer St-Donat ont eu le privilège de rencontrer Monseigneur.



**St-Donat Marine Inc.**

687 Principale St-Donat

Tél (819) 424-2288

Chez nous c'est Ski-Doo.







# «Saint-Donat, c'est spécial...»

par Claude Ryan

Au terme d'une année d'activité qui fut remplie d'imprévu et de mouvement, c'est avec joie que nous envisageons, ma famille et moi-même, de nous retrouver à Saint-Donat, où nous avons passé il y a quatre ans, des vacances merveilleuses. Il y a maintenant près de deux semaines que nous baignons dans la belle nature de Saint-Donat, au milieu de sa population toujours aussi hospitalière. Nous avons senti dès les premiers jours, que Saint-Donat n'a rien perdu de son charme très particulier qui fait dire à ses vieux amis: "Saint-Donat, c'est spécial..."

Saint-Donat, c'est en effet une région très spéciale par la beauté exceptionnelle de sa nature demeurée intacte, par l'ampleur de ses horizons, par la limpidité de ses lacs et l'altitude majestueuse de ses montagnes incomparables. Mais ce l'est encore bien davantage par la simplicité toute naturelle avec laquelle résidents permanents et villégiateurs conjuguent leurs efforts pour faire de la région l'une des plus accueillantes et des plus sympathiques du Québec.

Que l'on rentre à l'église, au magasin Monette, au magasin Métro, au magasin d'escomptes Brault et Trudeau, à la Boulangerie Beauséjour, à la bibliothèque municipale, partout on est agréablement saisi par la qualité toute moderne du service qui vous est offert. Dans trop d'endroits de villégiature du Québec, les commerces ne sont que des prétextes pour exploiter les visiteurs de passage. On leur offre n'importe quelle camelote, pourvu que ce soit au prix le plus élevé possible. A Saint-Donat, au contraire, le respect du client est une valeur dont l'on sent vite la présence. Vous sentez que ceux qui vous servent aiment leur travail et le public. Comme cela donne du cachet à une région, surtout quand ceux qui procurent ce service incarnent personnellement l'esprit de la région, pour y être nés eux-mêmes et y avoir grandi ou à tout

le moins pour y avoir vécu pendant des années.

Il faut séjourner dans une région comme Saint-Donat pour mieux comprendre que le vrai tourisme, qui est communion profonde avec la nature et avec l'homme, pourrait devenir l'un des grands atouts économiques du Québec, pour peu que tous, dirigeants provinciaux et municipaux et citoyens se donnent la main afin de le faire fructifier au maximum dans un esprit d'accueil et d'amitié.

Aux dirigeants provinciaux, il incombe de faire en sorte que l'accès de la région soit rendue possible à tous, non seulement à ceux qui s'y sont déjà taillé une place de choix. Et cela implique non pas que l'on chambarde tout dans une vaine tentative de mettre tout le monde sur le même pied et de tout recommencer à partir de zéro, mais que l'on commence par un meilleur aménagement des chemins qui donnent accès à la région. Au sortir de l'église l'autre jour, une dame d'un certain âge me faisait remarquer que l'on demande depuis un temps immémorial la réfection de la route qui mène de Saint-Donat à Rawdon. Combien elle avait raison, et combien cette entreprise a trop tardé: On parle de même de faciliter l'accès de la région par voie aérienne. Voilà, il me semble, une autre amélioration qui pourrait fort bien être mise en oeuvre sans que soit détruit pour autant le caractère spécial de Saint-Donat. Aux autorités provinciales, il incomberait aussi de faciliter l'établissement dans la région d'un certain nombre de sites ou d'attractions à caractère culturel. On parle de plus en plus, et à juste titre, de valoriser notre patrimoine historique et culturel. Voilà un objectif qui devrait se traduire le plus tôt possible en une politique concrète dont les bienfaits devraient être accessibles à toutes les régions du Québec.

J'ai appris avec plaisir depuis mon arrivée

à Saint-Donat, que la Chambre de Commerce veut faire l'acquisition de l'emplacement de l'immeuble du cinéma afin d'en faire un centre d'activités communautaires. Si ce projet peut se réaliser, il faudra s'en réjouir. Car on fera ainsi la preuve que bien des améliorations peuvent émaner de l'initiative libre des citoyens et de leurs associations responsables. Je souhaiterais aussi, pour ma part, en ma qualité de citoyen de passage mais qui voudrait que ce privilège soit accessible à l'avenir à d'autres, que Saint-Donat soit aussi dotée de services plus complets en matière de plage publique, de terrains d'exercices sportifs (tennis, etc.). De tels services viendraient compléter heureusement l'excellente qualité des services déjà disponibles.

Notre territoire, c'est notre plus précieuse richesse. Surtout quand il embrasse une région aussi belle que Saint-Donat, c'est le devoir de tous de s'unir pour en préserver la beauté et en assurer le développement ordonné. C'est également le devoir des autorités supérieures de secourir le travail de ceux qui veulent travailler dans cet esprit.

S'il m'était permis de formuler un souhait personnel, ce serait celui-ci: que l'on s'unisse pour faciliter le contact des visiteurs de passage avec les citoyens de la région. Etant donné les nouvelles fonctions qui me sont échues ces derniers mois, j'ai été l'heureux bénéficiaire cette année, d'un accueil plus chaleureux que jamais de la part de tous, résidents et villégiateurs. Je souhaiterais que la joie de ces contacts personnels soit accessible à un plus grand nombre. Si des groupes de citoyens voulaient se donner la main pour faciliter de tels contacts, la réputation d'hospitalité des citoyens de Saint-Donat s'en trouverait enrichie et leur propre connaissance des autres régions du Québec et du Canada en serait aussi enrichie.

## «A bâtons rompus»

C'est avec une sincérité évidente que nous remercions M. Claude Ruyan du grand honneur qu'il fait au journal ALTITUDE 1350 en acceptant d'écrire l'éditorial du numéro d'août.

En pleine période de vacances, Claude Ryan a bien voulu dépenser quelques heures de son temps précieux pour les mettre au service d'un journal local.

En toute humilité, nous remercions ce grand éditorialiste qui a su capter, en si peu de temps, les besoins de St-Donat et nous tracer une ligne de conduite pour "un Saint-Donat" encore "plus spécial".

A Madame Ryan, à Claude Ryan, et à sa famille, nous souhaitons de très belles vacances dans notre "PAYS DE REVES" et nos vœux les meilleurs l'accompagnent dans son nouveau rôle de chef du Parti Libéral du Québec.

La Chambre de Commerce de Saint-Donat lance ce mois-ci, le plus important projet de son histoire.

Les directeurs en sont conscients. Ils dépenseront une somme énorme d'énergie pour en assurer le succès. En premier lieu, tous les membres se verront demander une contribution spéciale. Il est évident que "c'est forçant" de déboursier de l'argent. Dites-vous bien qu'il est encore "plus forçant" pour les directeurs d'avoir à la quémander.

La Chambre de Commerce compte 120 membres et escompte recueillir au moins 250 unités

de \$100. Quelques-uns ont déjà offert de prendre cinq unités de "prêt". Il n'est pas défendu d'en prendre plus... La moyenne de deux unités serait à souhaiter.

L'idéal ne serait-il pas de "défoncer" l'objectif de 500 unités à \$100. De cette façon, le coût total serait atteint et nous finirions de payer le coût total plus rapidement.

Le président, M. Rosaire St-Pierre demande à tous, de faire un effort, il demande aux associations de Saint-Donat de faire leur part. Pourquoi pas? Tous les Donatien, tous les cousins, les amis visiteurs peuvent y aller de leur contribution en "prêtant" un \$100. et même \$200. à la Chambre de Commerce.

Tous ensemble appuyons la Chambre de Commerce et aidons-la à réaliser ce projet dont tout Saint-Donat profitera dans l'avenir.

Guy Paquette.

## Es-tu un Donatien???

Tu es vraiment un DONATIEN?

Voici une question qui demande réflexion! J'y reviens en dernier lieu. Pour l'instant, je veux parler des directeurs de la Chambre de Commerce de St-Donat qui travaillent avec coeur et confiance dans l'avenir de cette chambre, comme bénévoles. Oui, je dis bien bénévole, qui par moment, les oblige de faire des démarches et même qui leur occasionne des dépenses déboursées de leur poche.

Pourquoi? Simplement parce qu'ils croient dans l'avenir de St-Donat, et aussi, parce qu'ils sont fiers d'y demeurer.

Sur les douze directeurs, six (6) viennent de l'extérieur, mais ils demeurent maintenant en permanence à St-Donat.

On m'a dit l'autre jour que j'étais un cousin, parce que j'y demeure en permanence, mais je viens d'une autre ville et qu'un petit cousin est celui qui possède un chalet, mais n'y demeure pas en permanence.

Je me suis demandé une chose - avant que le premier citoyen naisse à St-Donat, il a fallu que quelqu'un vienne s'installer, comme tous les premiers colons ont fait, pour en faire un Québec.

Pour moi, je crois fermement que celui qui a à coeur, qui fait tout son possible pour l'intérêt et l'avenir de St-Donat est un vrai DONATIEN sans même y avoir vu jour, mais qui avant de fermer les yeux pour la dernière fois, dira: "St-Donat, c'est mon chez-nous".

Voici ma réflexion personnelle, et je ne tiens aucun directeur de la Chambre de Commerce, responsable de ma pensée!

Percy Kingsley  
Chemin St-Guilillaume  
St-Donat de Montcalm  
Québec JOT 2CO

## Remerciements

Sincères remerciements à tous les parents et amis qui nous ont de près ou de loin témoigné leur sympathie lors du décès de M. Emilien Simard (fils de P.-Arthur Simard et de Maria Mousseau) décédé à Montréal, le 9 avril 1978, à l'âge de 50 ans. Famille Emilien Simard.



Emilien Simard



### LES PLONGEURS DONATIENS

ALLONS CHERCHER: MOTEURS, CHALoupES, SKI-DOO, ETC... AU FOND DE L'EAU

Daniel Légaré 424-2175  
Marc Issa 424-2310  
Dominique Bertrand 424-2645



### GARAGE ST-DONAT ENR.

Service Excavation

Chemin Régimbald

M. AYOTTE, PROP.

ST-DONAT DE MONTCALM

**Journal**  
**ALTITUDE**

Tél: 424-2610 TEL. Rés. 424-5901

Président et Directeur de la publicité:  
**Guy Paquette.**

Secrétaire: Lucille Paquette

Imprimeur: Imprimerie Léonard Inc. - St-Jovite

Abonnement \$4.00 par année. DEPOT LEGAL

COURRIER DE DEUXIEME CLASSE

Bibliothèque Nationale

Enregistrement No 3099



## La Chambre de Commerce de Saint-Donat met en branle son projet d'achat du Théâtre Jano

C'est parti ! Le 5 août 1978, les directeurs de la Chambre de Commerce de Saint-Donat commenceront à recueillir les prêts auprès des membres de la Chambre, des marchands, des amis, des associations, Enfin, auprès de tous ceux qui considèrent la Chambre de Commerce et ses projets utiles à la communauté donatienne.

Une unité de prêt est de \$100.00. Chacun est libre d'en acheter le nombre qu'il désire. Il n'y a pas de limite.

Ces prêts sont garantis par certificat signé du Notaire Normand Campbell, par la valeur du terrain et de la bâtisse.

Seuls les directeurs de la Chambre de Commerce de Saint-Donat sont autorisés à percevoir ces prêts, une lettre, attestant ce privilège signée du Président, M. Rosaire St-Pierre et du Secrétaire-trésorier, M. Percy Kingsley, servira à les identifier officiellement.

Chacun d'eux vous expliquera les buts immédiats que la Chambre désire atteindre par l'achat du Cinéma Jano.

Il va sans dire que la Chambre de Commerce fait appel à tous. Elle ne refusera par les dons spontanés, si minimes soient-ils. Votre \$5., votre \$10., votre \$50. sera très apprécié. Les directeurs de la Chambre sont autorisés à les recevoir et ils vous donneront un reçu officiel.

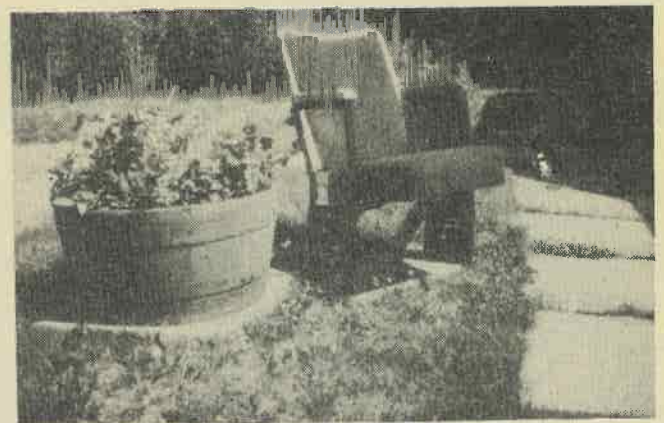
L'achat du cinéma suscite beaucoup d'intérêt parmi toutes les classes de la société donatienne. Plusieurs personnes manifestent déjà

leur enthousiasme envers ce projet et y vont de leur propositions. Des artistes professionnels, des comédiens de renom ont manifesté leur désir de seconder et de conseiller la Chambre de Commerce sur les nombreuses ouvertures qu'un théâtre d'été peut offrir à la population locale.

Des jeunes et des moins jeunes de Saint-Donat semblent vouloir prêter leur concours pour composer ou jouer des pièces de théâtre. Des idées nouvelles, des suggestions intéressantes sont faites quotidiennement aux différents directeurs de la Chambre.

Pour sa part, la Chambre de Commerce de Saint-Donat est en contact avec des cinématographes compétents pour recueillir des avis techniques appropriés. La première dépense que devra envisager la Chambre sera celle d'acheter de nouveaux bancs. Un modèle de banc choisi sera mis en montre bientôt chez un marchand de la rue Principale.

Par la suite, il faudra voir à la rénovation intérieure et extérieure. Toutes suggestions touchant aussi bien la bâtisse elle-même que le théâtre, art dramatique, seront bien reçues par la Chambre, en autant qu'elles seront écrites et remises à un directeur dont les noms suivent ou qu'elles soient mûries à la Chambre de Commerce Saint-Donat, C.P. St-Donat-Montcalm, P.Q. JOT 2CO



**DIRECTEURS DE LA CHAMBRE**  
Président: St-Pierre, Rosaire (prop. Rest. Laurentien) 424-2244  
Vice-Président: Paquette, Guy (prop. Journal Altitude 1350; prop. Immeubles Lumi Inc.) 424-2610

424-2119  
Résidence 424-5901  
Sec.-Trés.: Kingsley, Percy, Chemin St-Guil-laume 424-5300

Directeurs:  
Monette, Michel (J. Monette & Fils Inc.) 424-2497

Pelletier Eugène (rentier) 270 Bellevue 424-3250  
Simard, André (barbier) 486 Principale 424-2822  
Poirier, Richard (250 av. du Lac) 424-3054  
Brisson, Yvan (barbier) 506 Principale 424-2644  
Lafleur, Claude, 411 Bellevue 424-2084  
Lavoie, Serge (prop. Centre Electronique Laurentien) 424-2266  
Garceau, Daniel (Gérant Manoir des Laurentides) 424-2121



M. et Mme Claude Ryan ont choisi Saint-Donat pour leurs vacances... ils se sont prêtés de bonne grâce aux caprices du photographe.



A la soirée de l'Association des propriétaires du Lac Archambault, M. Ryan et M. Claude Forget en grande conversation.



"Noël en juillet" à l'Hôtel du Lac Croche... Ne croirait-on pas que ces dames... attendent encore le Père Noël.



Il fallait bien que notre bon curé Jacques Fortier renseigne Mgr Jean Gratton, évêque de Mont-Laurier, lors de son passage dans la paroisse de Saint-Donat.



Avant leur départ pour Huntingdon, lors d'une petite fête intime organisée en leur honneur, M. et Mme Laurier Gauthier recevaient des mains du président du Club de Motoneige un certificat qui le déclare "Gouverneur" à vie du Club.



Samedi, le 30 juillet à Saint-Donat, parents et amis fêtaient dans la joie et la gaieté le 50e anniversaire de mariage de Monsieur et Madame Hormidas Saint-Pierre de Saint-Donat. Ils y ont élevé une famille de 9 enfants. Aujourd'hui, ils nous disent avec fierté, qu'ils sont "riches" de 21 petits-enfants. Nous nous joignons à tous pour leur offrir nos plus sincères félicitations et nos vœux de bonheur.

**SPECIAL D'ÉTÉ**

pour **ENTREE** et système de chauffage électrique.

Financement, si désiré



SERVICE DE 24 HEURES

**471 rue Allard,**

**MARCEL VILLENEUVE INC.**

Entrepreneur Electricien

**St-Donat**

**Tél.: 424-2571**

**PRIX REDUITS sur SERVICE D'URGENCE**  
"Le client fait le prix!"



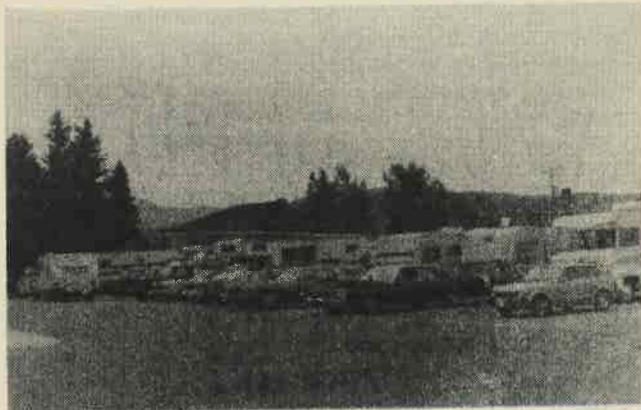


## Le Baptême d'Amélie



Le groupe COUPLE et FAMILLE de Saint-Donat profitait du Baptême d'Amélie Lachaine, fille de Madame et Monsieur Léopold Lachaine de Saint-Donat, célébré par le Père Albert Lapointe, sulpicien, pour renouveler leurs promesses du baptême. Cette cérémonie donna lieu également à une fête familiale chrétienne.

## Le Club «F.Q.C.C.»



Plus de cinquante roulettes se sont arrêtées pour quelques heures sur le stationnement à l'arrière de l'église dernièrement.

En route pour le Parc du Mont-Tremblant où ils séjournèrent quelques jours, ces campeurs sont "descendus au village" pour se restaurer faire quelques emplettes et acheter des souvenirs.

Sous le sigle de la Fédération Québécoise des Clubs de Camping, Caravanning, les directeurs organisaient plusieurs excursions un peu partout.

Il serait souhaitable que nous soyons capables de garder ce beau groupe plusieurs jours dans le village. Cela serait économiquement rentable.

Encouragez nos annonceurs

Tél.: 424-3191

**Réal St-Amour**  
"Paysagiste"

281 Avenue du Lac St-Donat

Heures de bureau  
Tous les mercredis de  
9h.00 a.m. à 5h.00 p.m.

STE-ADÈLE: 229-2931  
MONTRÉAL: 384-1890  
St-Donat: 424-3135

*Yves de Carufel, c.g.a.*

de Carufel, de Carufel & L'Espérance, c.a.  
423 EST, HENRI-BOURASSA - MONTRÉAL H3L 1C9

## Club de Ski nautique «Les Intrépides»

2 septembre:  
Compétition entre lacs

9h.30 a.m. à 2036, Chemin Régimbald  
Ouvert à tous: jeunes - adolescents - adultes  
hommes et femmes

Inscription: \$3.00 pour figure et slalom  
\$5.00 pour figure, slalom et sauts

Renseignements:

François Villeneuve Tél.: 424-2571 (St-Donat)

Arthur McLaughlin Tél.: 424-2752


(514) 259-1940 (Montréal)

229-5773 - Bur.  
229-5537 - Rés.

**MICHEL LEMONDE, C.A.**  
Comptable agréé - Chartered accountant

916, boul. Ste-Adèle  
C.P. 1256 - STE-ADÈLE

Ste-Adèle 229-5773



## Camp Mère M.L. Clarac St-Donat

Plaisir \* Joie \* Santé

Pour garçons de 4 à 10 ans

Pour filles de 4 à 16 ans

Canotage \* Tir à l'arc

Athlétisme \* Natation

Excursion \* Camping

Equitation: cours si désiré

JUILLET et AOÛT

Les «EXTERNES» sont les bienvenus

Lundi au vendredi

8h.45 à 17h.30

Renseignement:

1-819-424-2261 St-Donat



**Normand Campbell**

NOTAIRE ET CONSEILLER JURIDIQUE

Bureau du mardi au samedi  
de 10.00 à 15.30 heures

En Soirée: le jeudi et vendredi  
de 19.00 à 21.00 heures

Tél: (819) 424-2882

BUREAU: 338 rue Principale

CASE POSTALE 238  
ST-DONAT, Cté Montcalm

## V. GRANGER EXCAVATION



Puits de surface      Creusement de cave

Réservoirs septiques      Terrassement

Plus de 20 ans d'expérience  
en excavation et installations  
sanitaires

SERVICE  
DE  
CAMIONS - TRACTEURS

277 rue Bellevue  
Saint-Donat

Tél.: 424-2138





desjardins

# La Caisse Populaire Desjardins de Saint-Donat

## Avis de convocation

Aux membres de la Caisse Populaire de St-Donat, comté de Montcalm.

Prenez avis que l'assemblée générale annuelle de votre Caisse populaire sera tenue à Saint-Donat, endroit: au sous-sol de l'Église, le 16 août 1978 à 20 heures; aux fins de recevoir et d'étudier les rapports du Conseil d'administration, de la commission de crédit et du conseil de surveillance, d'adopter le partage des trop-perçus, d'adopter le montant maximum d'emprunt, de procéder à l'élection des dirigeants et de discuter toute autre question qui pourra être soumise à l'assemblée.

Modification: article 84 du règlement régie interne de la Caisse Populaire.

Cet avis est donné par ordre du Conseil d'administration, à St-Donat, ce septième jour de juillet 1978.

Léonard Bertrand, secrétaire.

### État de l'Actif et du Passif au 31 mai 1978

	1978		1977			1978		1977	
<b>ACTIF</b>					<b>PASSIF</b>				
Encaisse et Fonds de liquidité		\$ 839,817		\$ 663,234	Dû aux membres				
Placements	\$81,498		\$ 108,212		Capital social	\$ 513,287		\$ 416,160	
Obligations-au coût amorti					Épargne	3,104,365		2,436,358	
Organismes du Mouvement Desjardins	125,651	207,149	119,149	227,361		3,617,652		2,852,518	
		1,046,966		890,595	Emprunt de l'Union régionale	188,000			
Prêts					Impôts sur le revenu reportés	11,226			8,509
Sur reconnaissances de dette	820,409		661,524		Autres éléments de passif				
Sur hypothèques	2,072,853	2,893,262	1,400,624	2,062,148	Hypothèque à payer	\$ 17,226	\$18,719		
Immobilisations		105,405		109,840	Exigibilités diverses	4,230	5,765		
					Comptes à payer et frais courus	13,669	35,125	7,753	32,237
Autres éléments d'actif						3,852,003		2,893,264	
Intérêts gagnés non perçus	17,778		15,243		Trop-perçu non réparti	42,885		43,639	
Impôt payé d'avance	9,290		5,322		Réserve générale	184,470		152,508	
Autres	6,657	33,725	6,263	26,828		\$ 4,079,358		\$ 3,089,411	
		\$ 4,079,358		\$ 3,089,411					
Signé pour le Conseil d'administration									
N. Campbell, Président			C. Bertrand, Secrétaire.						

### RAPPORT DU VÉRIFICATEUR

Aux membres de la Caisse populaire de Saint-Donat, Comté de Montcalm.

Nous avons vérifié l'état de l'actif et du passif de la Caisse populaire de Saint-Donat, Comté de Montcalm, régie par la Loi des Caisses d'épargne et de crédit au 31 mai 1978 ainsi que l'état des revenus et dépenses et l'état de la réserve et des trop-perçus non répartis de l'exercice terminé à cette date. Notre vérification a été effectuée conformément aux normes de vérification généralement reconnues et a comporté, par conséquent, les sondages et autres procédés que nous avons jugés nécessaires dans les circonstances.

A notre avis, ces états financiers présentent fidèlement la situation financière de la Caisse populaire au 31 mai 1978, ainsi que les résultats de son exploitation pour l'exercice terminé à cette date selon les principes comptables généralement reconnus appliqués de la même manière qu'au cours de l'exercice précédent.

Lévis, le 10 juillet

La Direction de l'Inspection

Pierre Bouchard, c.a.  
La Fédération de Québec des  
Caisses populaires Desjardins.

LA CAISSE POPULAIRE  
**C'est profitable...**  
POUR NOUS, QUÉBÉCOIS.





# CORPORATION MUNICIPALE DE ST-DONAT

DEPARTEMENT HYGIENE ET BATIMENTS

TÉL.: 424-2383  
CASE POSTALE 28  
ST-DONAT, P.Q.  
COMTÉ MONTCALM

JOT 2CO



Services de protection de l'environnement  
Recherches et planification

Complexe Scientifique 560, Boul. Cartier  
2700, rue Einstein Ville de Laval  
Ste-Foy, P.Q.

### CONTRÔLE DES EAUX POTABLES ET USÉES

No bouteille Reçu le No Lab.

11 JUL 25 1978 23067

1. Prélevé à ST-DONAT (Nom de la municipalité) 2. Comté MONTCALM

3. Propriétaire M. W. ST-DONAT 4. Date du prélèvement 25.07.78

5. Endroit du prélèvement SORTIE ETANG D'oxydation

6. Genre d'eau  Traitée  Non traitée  Surface  Souterraine  Plage  Piscine  
\* ÉCRIRE À LA MACHINE OU EN MAJUSCULE AU STYLO À BILLE NOIR

7. Prélevé par JEAN Robidoux 9. Inspecteur

8. Adresse 475, DES ROCHERS 10. Chlore Résiduel  
ST-DONAT Comté MONTCALM Québec mg/l

11. Examens demandés: 13-14-15-16

12. Commentaires et remarques:

RAPPORT DU LABORATOIRE		APPRECIATION
13. Dénombrement des coliformes Techniques utilisées: <input checked="" type="checkbox"/> Membrane filtrante: à 35°C sur bouillon MF-ENDO <input type="checkbox"/> Fermentation en tubes multiples: ensemencement sur bouillon lactosé à 35°C, confirmation à 35°C sur bouillon bilité au lactose et au vert brillant.	80 par 100 ml	18. Bonne <input type="checkbox"/> 19. Mauvaise <input type="checkbox"/>
14. Dénombrement des coliformes fécaux Techniques utilisées: <input checked="" type="checkbox"/> Membrane filtrante: à 44,5°C sur bouillon M-FC <input type="checkbox"/> Fermentation en tubes multiples: ensemencement sur bouillon lactosé à 35°C, confirmation à 44,5°C sur bouillon E.C.	<10 par 100 ml	20. Echantillon rejeté, reçu trop tard <input type="checkbox"/>
15. Dénombrement des streptocoques fécaux Techniques utilisées: <input checked="" type="checkbox"/> Membrane filtrante: à 35°C sur gélose M-Entérocoque. <input type="checkbox"/> Fermentation en tubes multiples: ensemencement sur bouillon lactosé à 35°C, confirmation à 35°C sur bouillon à l'azoture de sodium et au violet d'éthyle.	<10 par 100 ml	Les conclusions sur la valeur hygiénique de l'eau et sa conformité aux normes sont établies dans la limite des éléments analysés.
16. Dénombrement total normalisé sur gélose nutritive à l'extrait de levure.	à 20°C à 35°C par ml par ml	

LE DIRECTEUR  
L'échantillon doit parvenir au laboratoire dans les 24 heures du prélèvement  
MEMBRANES ET REPOS ÉTANT PEU SENSIBLES AUX AUTRES COULEURS

## Phénomène de la nature!

Dernièrement, l'eau de la rivière du lac Ouareau est devenue comme brouillée, même opaque à certains endroits.

Plusieurs ont cru à la fin du monde... Non... à la fin du lac. l'explication après recherche est celle-ci: c'est un phénomène de la nature causé par les rayons du soleil qui dégage des planctons du fond de l'eau. Ces planctons sont des "Volvoce", ou simples organismes que certains savants classent comme animaux et d'autres comme plantes...

Ces planctons dégagent une odeur de poisson. Ce phénomène se produit dans des plans d'eau en santé.

Avant de répandre de fausses rumeurs, certaines gens devraient se renseigner. C'est vrai que l'explication n'est disponible que dans les livres anglais.

**VOLVOX**, a genus of simple organisms which some authorities regard as animals and others as plants. They consist of green flagellate cells, united by protoplasmic bridges in a hollow spherical colony, and occur in ponds, canals, and clear fresh-water pools.

The green alga known as *Volvox* forms a curious sort of colony — a hollow sphere made up of thousands of cells arranged side by side. The tiny cells are provided with flagella; these project beyond the outer surface of the sphere like fuzz on a peach. As the flagella whip about in the water, they give the whole colony a rather definite rotating movement. There are often many smaller colonies within the parent colony; they remain enclosed until the older colony ruptures. *Volvox* is a common alga of fresh-water ponds; it often serves as a host to the microscopic animals called rotifers.

## Prélèvements effectués au Lac Ouareau

Par la présente, nous tenons à rassurer tous les propriétaires situés autour du Lac Ouareau, ainsi que tous les intéressés à la préservation de l'eau de St-Donat, que suite à des prélèvements effectués régulièrement au Lac Ouareau les résultats nous montrent qu'il n'y a aucun danger à pratiquer la baignade dans ce lac.

En effet, les critères de qualité bactériologique pour de l'eau servant à la baignade étant:

- a) 1,000 coliformes/ 100 ml.
  - b) 200 coliformes fécaux/ 100 ml.
  - c) 200 streptocoques fécaux/ 100 ml.
- il est évident qu'en obtenant des résultats d'analyse comme ceux du Lac Ouareau soit:
- a) entre 20 et 260 coliformes / 100 ml.
  - b) entre 10 et 40 coliformes fécaux / 100 ml.
  - c) entre 10 et 140 streptocoques/ 100 ml.
- il n'y a aucun danger pour la santé à pratiquer les sports nautiques au Lac Ouareau.

De plus, les résultats mentionnés ci-haut, représentent bien la qualité de l'eau du lac, puisque les prélèvements ont été effectués à des endroits aussi différents qu'au barrage du Lac Ouareau, ou encore à la sortie de l'étang d'oxydation.

La raison de la publication de ce communiqué, est que certaines personnes semblent avoir été inquiétées par l'apparition de planctons dans l'eau du lac. Cependant, comme vous pouvez le constater, il n'y a pas lieu de s'inquiéter outre mesure.

Jean Robidoux, inspecteur Hygiène et bâtiments.

Tél.: 424-2345

## LECLERC MARINE ENRG.

795 rue PRINCIPALE

ST-DONAT, P.Q.



### Spécial du mois d'août

Moteur Mercury

4.5 c.v.

Rég.: \$575.00

Prix de vente \$450.00

20% d'escompte sur tout équipement de

ski nautique

en magasin

Bonne chance à tous les canotiers Guy Leclerc

Nous disposons maintenant d'un plus grand espace d'entreposage à bateaux

Nos prix, malgré l'inflation, demeurent compétitifs



VENTE - RÉPARATION - ENTREPOSAGE  
BATEAUX - HORS-BORD - MERCUISER



## Rallye St-Donat

5ième anniversaire

Dimanche, le 10 septembre 1978

Inscriptions: Hôtel de Ville, à 11h.30 p.m.  
\$5.00 par voiture. DEPART: 1 heure p.m.  
Renseignements: Robert Ladouceur: (819) 424-3223.

Les organisateurs du RALLYE ST -DONAT grâce à leur persévérance et leur enthousiasme fêtent cette année le 5e anniversaire de cette organisation qui, au début, se voulait toute simple.

Avec septembre, la vie devient un peu plus calme et c'est dans le but de désennuyer tout le monde que René Collin et Robert Ladouceur eurent en 1974, l'idée d'organiser un rallye.

Le succès toujours grandissant d'une année à l'autre, commence à les inquiéter. En 1977, 81 voitures ont pris le départ. Combien de voitures cette année? René préfère ne pas y penser.

Ce rallye d'un parcours de 50 milles est à la portée de tous. Cette épreuve est un rallye d'observation et non un rallye de vitesse.

La remise des prix se fera comme à l'habitude à l'Hôtel Le Montagnard, vers les 20h.30.

Hubert Côté, le distributeur local de la Brasserie Labatt Limitée commandite cet événement.

Ne manquez pas cet événement où l'amitié et la compétition font bon ménage.

## Un espace vert ... qui fait parler...!

Plusieurs Associations de Propriétaires de Lacs, l'Exécutif de la Chambre de Commerce ont demandé au Conseil Municipal de reporter à une date ultérieure "l'assemblée publique des électeurs-propriétaires" prévue pour l'adoption du règlement # 148 au sujet de l'achat d'un terrain appartenant à M. Jos Issa pour un montant de \$105,000. Mercredi, 5 juillet 1978 à 7h.00 du soir."

C'est à l'assemblée régulière du Conseil du 3 juillet que des représentants des associations ont porté à l'attention de M. le Maire et des conseillers qu'ils leur étaient impossible de porter à l'attention de leurs membres les "assemblées publiques de propriétaires-électeurs" pour l'adoption de certains règlements. Il est vrai que les présidents d'associations reçoivent les minutes des assemblées du Conseil. Mais ce court laps de temps entre la publication de l'AVIS PUBLIC et la date de l'assemblée publique ne leur permet pas de consulter leurs membres sur tel ou tel règlement.

M. le Maire a précisé que l'AVIS PUBLIC est affiché à l'intérieur de l'Hôtel de Ville et que tout le monde pouvait en prendre connaissance. Il a aussi ajouté qu'un trop grand délai

entre la publication de l'AVIS PUBLIC et l'assemblée publique pouvait retarder indument l'adoption dudit règlement.

On lui a fait remarquer qu'une telle attitude leur permettait d'adopter "à la vapeur" certains règlements.

Pour être légal les AVIS PUBLICS ne doivent-ils pas être affichés à l'extérieur de l'Hôtel de Ville ou dans le journal local.



La santé par la Chiropratique

Gaston Arguin, D.C.

Votre docteur en chiropratique

Le corps humain est, de loin, le mécanisme le plus complexe que notre science humaine connaisse. Son réseau central de commandes, une merveille de précision, le rend infiniment plus rapide, plus équilibré et plus efficace que l'ordinateur le plus sophistiqué ou que la fusée la plus perfectionnée. Il ne faut donc pas vous étonner qu'il faille plusieurs professionnels différents pour étudier et tenter de comprendre les nombreux systèmes de votre corps, tous plus compliqués les uns que les autres.

Il y a en tout plus de trente disciplines, chacune intéressée à une fonction bien précise de l'organisme et chacune de ces fonctions est reliée à l'épine dorsale par le système nerveux.

De tous ces professionnels, un seul occupe exclusivement de ces relations entre les fonctions différentes de l'organisme et le système nerveux... LE CHIROPRACTICIEN.

Que fait le chiropraticien?

Le CHIROPRACTICIEN sait que le système nerveux contrôle et coordonne tous les systèmes et toutes les fonctions vitales de l'organisme. Il base sa thérapeutique sur le principe que la maladie est souvent causée par une interférence au système nerveux. Un nerf pincé, irrité ou traumatisé rend l'organisme moins résistant à la maladie. Comme le réseau nerveux sort de la colonne vertébrale en passant entre ses 24 vertèbres, il est donc logique de concevoir qu'une vertèbre désalignée peut pincer, irriter ou déranger de quelque façon le fonctionnement normal d'un nerf qui dessert une région bien précise du corps. Cette partie du corps ne reçoit plus son plein potentiel d'énergie nerveuse et devient donc moins résistante à la maladie ou aux désordres fonctionnels. Le chiropraticien fait une correction vertébrale nécessaire pour rendre aux vertèbres leur intégrité fonctionnelle normale et restaurer ainsi le fonctionnement harmonieux du système nerveux.

Dans les mois à venir, nous aborderons dans cette chronique différents cas où la chiropratique est efficace.

### "MARRIAGE ENCOUNTER"

Bonjour les amoureux, même pendant les vacances nous avons toujours besoin de se réchauffer le coeur. Alors, nous vous invitons à notre grande fête diocésaine qui aura lieu au PALAIS DES SPORTS DE MONT-LAURIER, le 13 août à 9h.00 a.m. Espérant vous rencontrer et vivre une journée remplie d'amour.

Nous vous aimons.

Par: Francine et Jean-Paul Rochon.

**EES**

ENTREPRISES  
ELECTRIQUES  
ST-DONAT INC

ENTREPRENEUR ELECTRICIEN

paul duplessis, 819-424-2648  
cp 339 st donat co montcalm

L'Hôtel

"Le Montagnard"

Tous les jeudis soirs: **Chansonniers**

**SPECIAL**: Vendredi, le 4 août et Samedi, le 5 août

**Pierre Ferland, ventriloque**

Tous les vendredis et samedis: Danse avec  
un orchestre de 6 musiciens  
**"Session"**

Le dimanche soir: Rigolade avec Emilien

**DISCO**

**Un gros lot toutes les fins de semaine**

512 - 514, Principale

Saint-Donat

Tél: 424-2075

Visitez notre

**SALLE DE BILLARD**

tous les jours de midi à minuit

**508, rue Principale**





## L'Association des Propriétaires du Lac Sylvère Inc.

Le 11 juillet 1978.

Chers propriétaires,

C'est avec plaisir que l'Association des Propriétaires du Lac Sylvère, vous a fait ou vous fera parvenir les résultats du plan correctif relatif aux fosses septiques.

Lisez attentivement ce document, puis venez à la réunion d'information au sujet du plan correctif et de son application:

Samedi, le 5 août 1978, à 20h.00, à la chapelle du Lac Croche.

Deux invités spéciaux seront là pour vous

informer et pour répondre à vos questions. Il s'agit de M. Kamal Karazivan, ingénieur au ministère de l'Environnement et de M. Jean Robidoux, directeur du service urbain de la ville de St-Donat.

Il est de votre intérêt d'y être!

As-tu payé ton \$10. de cotisation?

Ton nouvel exécutif: Jules Rousseau, président; Jean-Paul Meunier, Léo Chatel, Roméo Lorrain, Vitas Ptasinskas, Jean Béliveau, Denis Lamoureux, Micheline Trépanier, Jacques Jacob.

Jacques Jacob.

### Règlementation des embarcations à moteur au Lac Sylvère St-Donat, Comté de Montcalm

- 1-Que les enregistrements des embarcations à moteur soient faits à la municipalité.
  - 2-Que les bateaux à moteur soient interdits aux enfants de moins de quinze (15) ans sans égard à la force des moteurs.
  - 3-Que les propriétaires ayant des embarcations à moteur ne s'amuse pas inutilement en face des chalets.
  - 4-Que chacun respecte les règlements de la circulation sur le lac, les embarcations légères telles que chaloupe, pédalo, canot, voilier, etc... ayant priorité sur embarcations motorisées. De ce fait, les embarcations motorisées ralentissent leur vitesse ou passent à une distance sécuritaire.
  - 5-Que les conducteurs d'embarcations à moteur respectent la limite de promenade qui est fixée à deux cents pieds (200) du rivage. A l'intérieur de cette zone d'activités littorales, la vitesse maximale ne doit dépasser cinq (5) milles à l'heure. (Exception pour les skieurs nautiques, lors des départs et les arrivées. (voir carte "Zone de ski nautique", annexe I)
  - 6-Que les non-résidents du Lac Sylvère sachent qu'il leur est interdit de se promener avec embarcation motorisée.
  - 7-Que le remplissage des moteurs se fasse ailleurs que sur les quais.
- POUR FAIRE SUITE A CETTE REGLEMENTATION, IL EST ENTENDU QUE:

- 1-Advenant l'exploitation (vente de terrain) de l'autre côté du chemin, toute navigation motorisée serait exclue à cause de l'augmentation inévitable de celle-ci.
- 2-Advenant que les moteurs deviennent une cause de pollution grave, nous exigerons des règlements plus sévères (abolition).
- 3-L'étude des eaux sera faite chaque année et servira à déterminer ou adapter la réglementation ci-haut mentionnée.

#### PERSONNES PRESENTES LORS DE CETTE REUNION

Jules Rousseau  
Charles Héroux  
Jean-Paul Meunier  
Roméo Laurin  
Vitas Ptasinskas  
Jacques Jacob  
Léo Chatel  
Claude Brunet  
M. Chatel

Cette réglementation résulte d'une entente survenue entre deux (2) parties, c'est-à-dire les personnes favorisant le maintien des moteurs sur le Lac Sylvère et celles approuvant le retrait de ceux-ci. Cette entente a été adoptée à l'unanimité.

L'Association recommande à ses membres et à tous ceux qui ont le souci de leur environnement, d'appliquer cette réglementation et d'en faire la promotion.



### En septembre, le journal se vendra 35c le numéro

Il y a un bon moment que cette décision est reportée de mois en mois. Mais, nous ne nous y résignons pas.

L'augmentation des tarifs postaux pour les envois de deuxième classe que le journal devait subir depuis le début de 1978 et la nouvelle augmentation du coût de l'impression, nous obligent à le faire.

Vous remarquerez que depuis cinq ans, et demi, nous avons maintenu le prix du journal à vingt-cinq sous (25c) le numéro et l'abonnement annuel à trois (\$3.) pour le Canada et de quatre dollars (\$4.) pour l'étranger.

Nous nous voyons donc dans l'obligation de porter à partir du numéro de septembre 1978, le prix à trente-cinq sous (.35) le numéro et le prix de l'abonnement annuel à quatre dollars (\$4.) pour le Canada et à quatre dollars et demi (\$4.50) pour l'étranger.

Nous espérons sincèrement que tous comprendront notre situation. Nous ne pouvons retarder davantage cette augmentation.

Notre unique désir est que personne ne soit privé de la lecture du journal local à cause de notre décision. Car nous avons la prétention... que la lecture du Journal ALTITUDE 1350 est plus importante pour les gens d'ici que la lecture de bon nombre de publications étrangères à la vie donatienne et dont le prix en est beaucoup plus élevé.

Avant de dire NON à un dix sous de plus, par mois, le JOURNAL ALTITUDE 1350. Pensez-y! C'est peut-être vous priver de bons moments et de vous placer en retrait de la vie donatienne.

Lucille et Guy Paquette.



Membre de la Corporation des maîtres mécaniciens en tuyauterie du Québec

### Plomberie ST-DONAT Inc.

A. Beaudoin, prés.

300, ROUTE 125 NORD  
ST-DONAT

TÉLÉPHONE: 424-2619

# HÔTEL Manoir des Laurentides

à la **DISCO**

du 4 août au 4 septembre

Jeu - Ven - Sam

\*\*\*\*\*

Musique avec

**Orchestre MONTREAL-EXPRESS**

8 musiciens et 1 chanteur

**Prix d'admission**

**Tél.: 424-2121**

Au **Bistro**

Jusqu'au 4 septembre

Organiste/chanteur: Henri Noel

**Mardi, mercredi, jeudi et samedi soir**

**Mardi soir:** Soirée des Dames

**Mercredi soir:** Soirée d'amateurs

**Lundi soir:** Relâche

**Orchestre**

**Montreal-Express**

**8 musiciens et 1 chanteur**





## Mgr Jean Gratton a N. Dame de la Garde

Monseigneur Jean Gratton visitait samedi, 29 juillet et dimanche, 30 juillet, la plus jeune paroisse du diocèse de Mont-Laurier.

Monseigneur Jean Levert, curé, accueillait à la porte de la Chapelle Notre-Dame-de-la-Garde tous ses paroissiens pour les introduire auprès de Mgr Gratton. Celui-ci fut très sensible aux remarques de plusieurs, qui, d'un air enjoué lui disaient: "Moi, Monseigneur, je suis bien contente que ce soit vous qui soyez le nouvel évêque de Mont-Laurier, de cette façon, nous avons gardé notre curé".

L'Evêque de Mont-Laurier dans son allocution, nous rappela, je cite: "Il faut que vous aimiez vos prêtres dans ces moments-ci. Ils peuvent vous donner beaucoup; s'ils sentent combien vous, vous les aimez". Cette affection pour notre pasteur, il dit la ressentir à l'intérieur de notre chapelle. C'est avec un sourire "en coin" qu'il signa que de toutes les paroisses du diocèse, celle de Notre-Dame-de-la-Garde fut celle qui attendait avec le plus d'anxiété la nomination de l'Evêque de Mont-Laurier. Et ce

soir, au milieu de tous, il croit déceler combien nous sommes heureux que ce soit LUI qui est maintenant l'Evêque.

Un "vin de l'amitié" suivit la messe, permettant à tous de ja-

ser avec Monseigneur Gratton et de constater les dires du Curé Levert "que Monseigneur Gratton était un homme parlant,... et parlable".



## Le nouvel évêque remercie ses diocésains

Bien chers diocésains,

Je voudrais avoir des ailes, des journées de mille heures, afin d'aller vous remercier personnellement de vos prières, de vos souhaits et de votre accueil dans le diocèse de Mont-Laurier.

Les commentaires élogieux de confrères-évêques, des lettres de confrères-prêtres, de parents et d'amis, me disent leur admiration pour un peuple diocésain qui a si bien surréalisé l'ordination épiscopale de son nouvel évêque. On a collaboré à la préparation de l'ordination, on est venu, et ce fut un grand moment de prière confiante et d'union fraternelle. Du début à la fin de ma consécration, je vivais avec la joie intense le don de ma personne au Christ et pour le service d'un peuple diocésain que j'aime déjà tellement. Le Seigneur ne m'en voudra pas de vous aimer à ce point parce que, s'il y a des évêques dans le monde, c'est précisément pour que soit mieux connu son premier commandement à Lui: amour et don.

Merci aux pasteurs et aux autres différents agents pastoraux qui ont motivé leurs paroissiens pour la prière, la collaboration et la participation à cet événement d'église qu'est la venue d'un évêque. Le comité préparatoire ne ménageait pas sa peine, s'inspirant d'un sens liturgique profond. Il a su s'assurer la collaboration généreuse et immédiate de nombreuses personnes qui, en somme, vous représentaient. Je dis ma reconnaissance aux membres de ce comité, à ceux et à celles qui répondirent à leurs appels. Plus particulièrement, je remercie le personnel de l'évêché, les prêtres, religieux, religieuses, laïcs, à plein temps ou comme membres de comité, qui m'aident présentement à m'initier à la gouvernance d'un diocèse sympathique mais nouveau pour moi.

Monseigneur Jean Levert, vicaire capitulaire jusqu'au 29 juin dernier, fut d'un savoir-faire et d'une bonté remarquables depuis ma nomination. A ma demande, il accepte d'assurer la responsabilité du Vicaire Général, ce dont je lui suis très reconnaissant. Ma confiance et mon amitié lui sont acquises.

L'agenda d'un évêque nouvellement arrivé est rapidement complet. On m'a fait plaisir en m'invitant déjà dans les paroisses. Si je ne peux physiquement pas aller partout où je le voudrais, ce n'est que partie remise.

Je vous aime beaucoup. Je prie pour vous chaque jour à la messe et au bréviaire. En retour, je vous demande de ne pas m'oublier devant le Seigneur. "Un seul corps et un seul esprit"... n'est-ce pas?

Vôtre dans le Christ

✠ Jean Gratton,  
évêque de Mont-Laurier.

## Cours aux Adultes

(temps partiel)

Dispensés par

Le Collège de St-Jérôme (CEGEP)

Vous avez sans doute reçu la brochure explicative de tous les cours qui seront disponibles cette année aux adultes et qui seront dispensés par le CEGEP de St-Jérôme. Consultez cette brochure et venez vous inscrire aux dates, heures et lieux apparaissant plus bas. Si vous n'avez pas reçu cette brochure, veuillez noter qu'elle est disponible au CEGEP.

Les inscriptions auront lieu

Les 21-22-23-24 août prochains  
de 17 heures à 21 heures

Endroit de l'inscription

Cégep de St-Jérôme  
455, rue Fournier  
Local cafétéria  
St-Jérôme

Informations:

(514) 436-1580  
postes 213-214

Ces cours sont offerts par la Commission de Formation Professionnelle  
régions Laurentides-Lanaudière  
en collaboration avec  
Le Centre d'Emploi du Canada (C.M.C.)

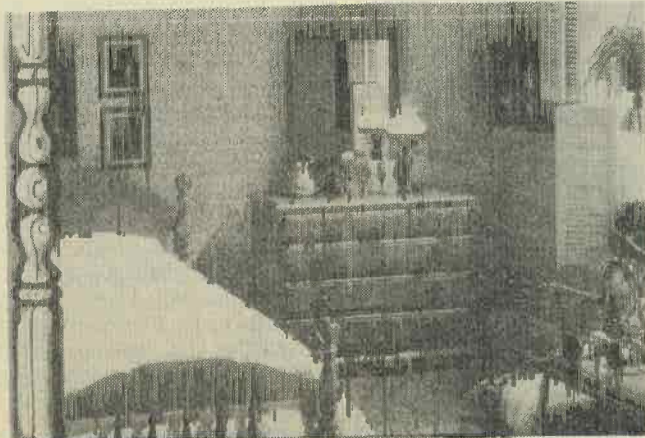
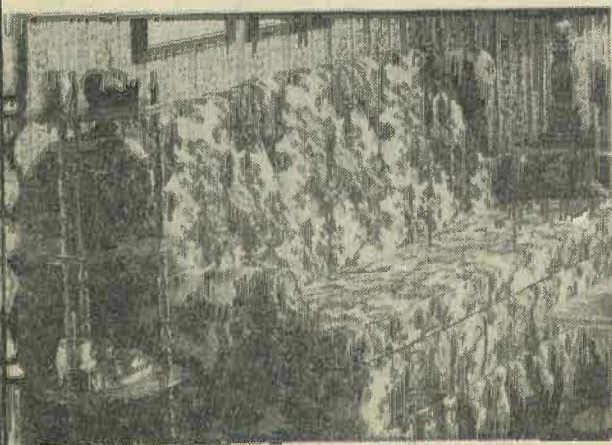




# Vente fin de saison

Réduction de **20%** à **40%**

## Sur les meubles en magasin seulement



du 4 au 25 août



**Prix incroyable**

sur balance de meubles de jardin SUNLITE

**N'oubliez pas!**

**Chaque achat vous donne droit  
à la participation au tirage  
qui aura lieu fin d'août 1978**

**Gagnez le Soleil avec RADIO CISA**

1 - 1 voyage pour 2 personnes à M-I-A-M I  
Offert par Mirabel Tour - Motel Gateway's  
Hôtel et Transport - entre le 31 août et le  
30 novembre 1978

3 - Canot De Luxe 14 pieds offert par  
RADIO CISA

4 - "1230" 45 TOURS

2 - Cuisinière JENNY-AIR De Luxe offert par JENNY-AIR

**TIRAGE FIN D'AOUT 1978**

NOM

Adresse



**ameublements**

**Barbeau & Garceau inc.**

435, rue Principale

St-Donat

Tél.: 424-2133



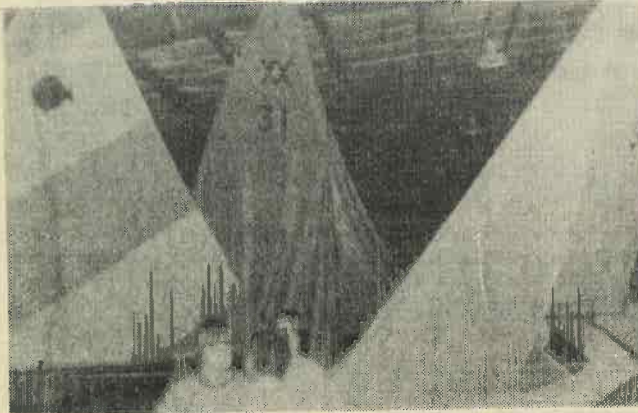
# Une première au



# Centre sportif!



Madame Claudette Tétrault, présidente de l'Association, toute souriante, parmi les fleurs et les cèdres... "empruntés".



Ce portrait ne rend pas justice à la magnifique décoration que les organisateurs avaient si brillamment montée.

C'est à l'Association des Propriétaires du Lac Archambault que reviendra l'honneur d'avoir organisé la première soirée "mondaine" à l'Aréna.

Si la glace n'avait pas été fondue... l'enthousiasme et l'entrain des invités l'auraient sûrement fait.

La décoration ingénieuse composée de voiliers placés en arrière scène, de voiles suspendues aux poutres d'acier, de chaloupes utilisées comme "glacières" et les jolies flots de fleurs nous transportaient dans une atmosphère estivale loin des parties de hockey.

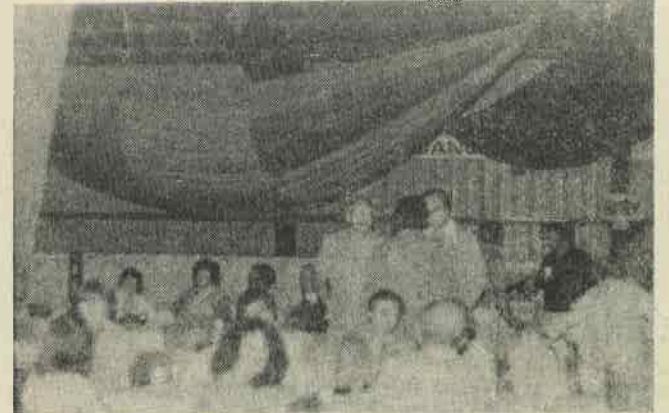
La soirée s'est déroulée dans un ordre parfait. La musique pour tous les goûts et tous les âges, le blé d'Inde, cuit à point, le délicieux goûter et les rafraîchissements ont permis aux propriétaires du Lac Archambault de se rencontrer et de discuter amicalement de la nécessité de travailler, ensemble, pour conserver leur lac en bonne santé.

Si les jeunes ont dansé avec entrain, les plus "sages" ont échangé de nombreuses idées avec des invités "surprise de marque" en la personne de Madame et Monsieur Claude Ryan, en vacances présentement à Saint-Donat.

La Soirée Annuelle de l'Association des Propriétaires du Lac Archambault remporte toujours un grand succès. Il faut féliciter l'équipe de bénévoles qui assistent l'exécutif. Il savent mettre tous leurs efforts, au service de leur association, qui travaille bénévolement pour le mieux-être de chacun.



Un invité de marque, M. Claude Ryan, chef du Parti Libéral, dansant avec Madame la Mairesse, Madame Madeleine Mathieu.



L'assistance était nombreuse et bien en forme.

## Noël en juillet



Fêter "NOËL en juillet" à l'Auberge du Lac Croche est devenu une tradition. Les propriétaires, Madame et Monsieur Maurice Mondello, organisaient encore cette année, cette fête. On a dansé, on a chanté. Le Père Noël est venu avec des cadeaux et tous ont fait honneur au Réveillon.

LA CROIX-ROUGE

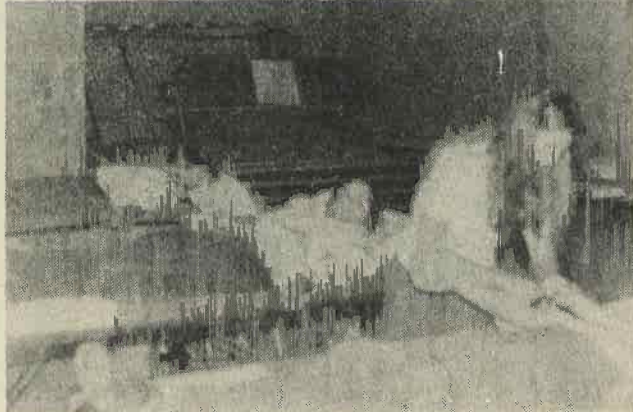


JEUDI le 27 juillet

## La journée du sang: un succès!

LA CROIX-ROUGE

TOUJOURS PRÊTE À AIDER



Si l'objectif a été dépassé cette année, c'est grâce à la générosité au bon sens de tous les donateurs. Un gros merci à chacun d'entre vous!

Merci également aux hôteliers, restaurateurs, épiciers, marchands pour leurs dons si spontanés, Merci aux publicistes de Saint-Donat, lac Croche,

et Notre-Dame-de-la-Merci ainsi qu'à toutes les personnes bénévoles qui ont fait de cette journée un succès.

Je suis fière de vous tous. Bravo!  
Marcelle Lavoie-Pagé.

auberge  
de la

**CORNICHE**

Pourquoi ne pas vous arrêter  
pour un excellent repas



Spécialité: Fruits de mer

Durant la saison d'été

Notre salle à manger sera ouverte

tous les jours de 17h.00 à 20h.00  
(sauf le lundi)

le dimanche de midi à 20h.00



Repas de famille

Vendredi soir de  
17 à 21 heures

\$4.99 le couvert

Saint-Donat

353, Route 329

Tél.: 424-2714



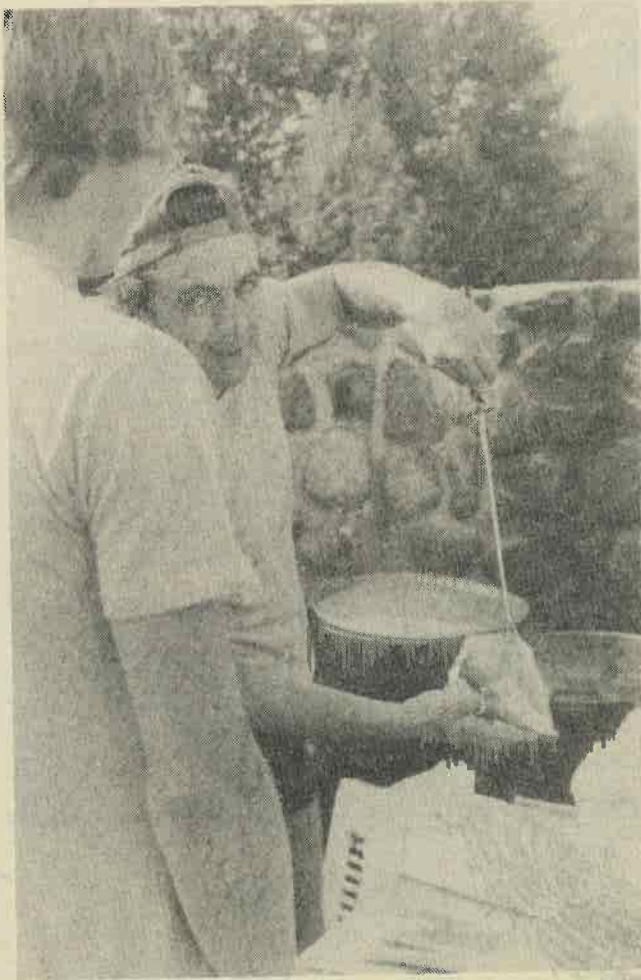


# Dégustation.. de "chiens chauds" au Lac Baribeau!

L'Association des Propriétaires du Lac des Aulnes et du Lac Baribeau, tout en étant très attentive à tous les problèmes de pollution et de protection de l'environnement, a compris que c'est en permettant aux propriétaires de se rencontrer dans une mini-fête champêtre qu'ils peuvent en toute camaraderie discuter et aborder les sujets communs. Là comme partout ailleurs, des bénévoles servaient des boissons rafraîchissantes et le café tandis que le cuisinier nous offrait de délicieux "chiens chauds".  
Bravo et félicitations aux organisateurs.



On s'amuse en famille.

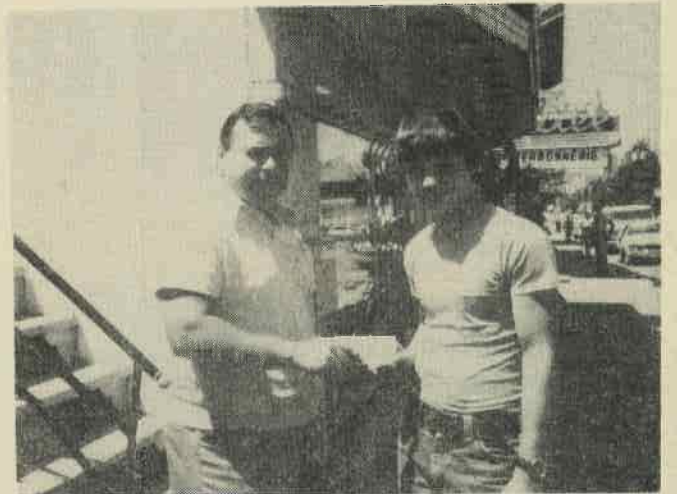


Un bon "chien-chaud"



Mme et M. R. Cadieux, prés de l'ass.

## Tic-Tac-To chanceux chez Brault-Trudeau



M. Serge St-Georges de Saint-Donat reçoit un chèque de \$1,000.00 des mains de M. Pierre Granger, représentant de Loto-Québec. Le billet gagnant de TIC TAC TO avait été acheté aux Escomptes Brault-Trudeau.

Rés. 424-7716

Tél. (514) 677-3816

LES ENTREPRISES

**SolexMer** LTÉE

Villa Point Zéro  
381 Chemin du Pembina, St-Donat, P.Q.

René Labelle

Piscines creusées et hors-terre  
Murs - Patio - Ciment - Produits Sanitaires et Chimiques

Où l'on sirote un café ou un jus  
à la santé du proprio.

**Salaison  
Saint-Donat**

Jacques Riopel, prop.

**Coupe française**

Spécialité: Boeuf pour congélateur

Pourquoi vous encombrer  
de paquets pour "monter"  
au chalet?

COMMANDEZ A L'AVANCE

Tout sera prêt à votre  
arrivée à Saint-Donat  
pour votre fin de semaine



- \* Rôti français
- \* Châteaubriand
- \* Boeuf à fondue
- \* Boeuf à brochette

**LIVRAISON GRATUITE**

363 ave. Bellevue St-Donat

Tél.: 424-2411

Les Excavations  
Réal Légaré Inc.



- ★EXCAVATION DE tout genre
- ★ENTREPRENEUR en asphalte
- ★Estimation gratuite

PELLE HYDRAULIQUE  
LOADER  
CHARGEUR SUR ROUES



550 DESROCHERS ST-DONAT

Tél.: 424-2175



Chenil  
**MARSEVY**

Maintenant

**Studio  
Canin Marsevy  
Enrg.**



installé à **Ste-Adèle**

au **1565 boul. Ste-Adèle** (route 117)

à côté du vétérinaire,

face au Petit Brazier

**Tél.: 1-514-229-2230**

(pour vos vacances)

Pension  
chiens, chats

Grand parc  
extérieur couvert

Tonte, toilette  
nourriture  
et  
accessoires

Cours d'obéissance et  
de personnalité canine

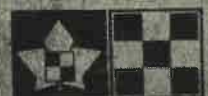
GINETTE ET YVES MARCEAU

vous invitent à venir voir leur nouvelle installation

Correspondance: C.P. 1436,

Ste-Adèle, P.Q. J0R 1L0

**RALSTON PURINA**  
OF  
DU CANADA LTD  
LTÉE





# Nouveau Développement

# Lac Major

# New Development

### Spécial d'ouverture

Seulement quelques terrains disponibles.

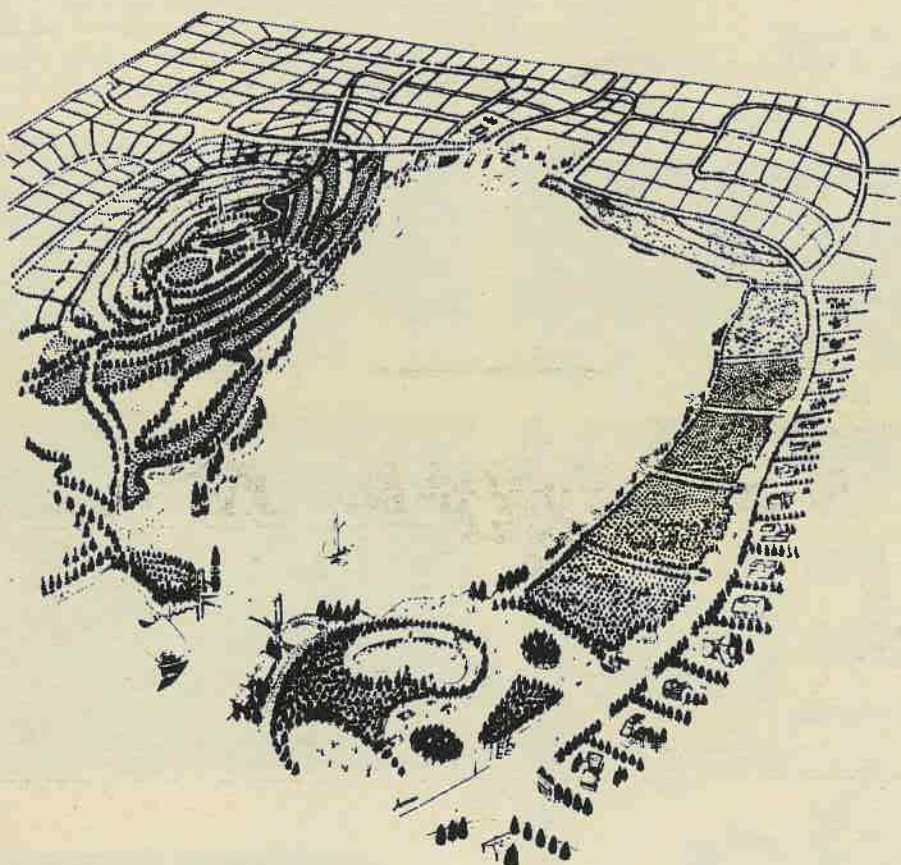
### Special opening offers

Only limited lots available

### Terrains:

Bord de l'eau: .25 et plus le pied carré  
En montagne: .10 et plus le pied carré

Lakefront: from .25 square feet  
Mountain: from .10 square feet



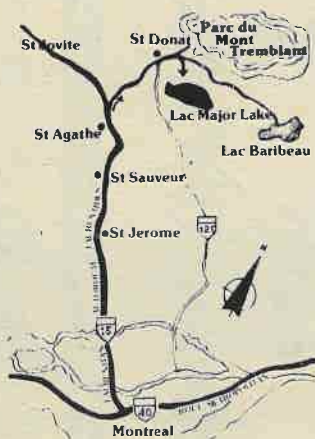
### Venez nous visiter

En fin de semaine  
le vendredi et le samedi  
Jours de fête

Opens week-ends  
Friday and Holidays

### Comment vous y rendre:

Empruntez l'Autoroute des Laurentides vers le Nord jusqu'à la Sortie 89, puis la Route 329 vers Saint-Donat, traversez le village puis tournez à droite au troisième pont et continuez sur la route qui mène au Lac Baribeau.



### Directions:

Drive North on the Laurentian Autoroute to Exit 89, take route 329 St. Donat, drive straight through town then turn right at third bridge and take the road towards Lake Baribeau.

Tél.: (514) 487-7904

Montréal

Tél.: (819) 424-7622

Saint-Donat





# Pourquoi payer plus?

**FAITES VOS MALLES MAINTENANT! LES PRIX NE SERONT JAMAIS AUSSI BAS**

**VOS VACANCES Treasure Tours COMPRENNENT:**

- Voyage aller-retour de Montréal par jet
- Consommations et repas en cours de vol
- Transport entre l'aéroport et l'hôtel
- incluant la manutention des bagages

Logement pour 7 ou 14 nuits dans une chambre climatisée avec salle de bains privée. Services d'un représentant! Treasure Tours. Sac de plage et porte-documents Treasure Tours. **NE COMPREND PAS:** taxe canadienne d'aéroport - \$8.00. Frais de service et taxe d'hôtel indiqués - payables directement à l'hôtel et taxe de départ.

**Freeport**  
Bahamas Princess  
1 sem. 2 sem.  
Prix brochure **\$299 \$399**  
**OFFRE SPECIALE**  
Terris de jeu gratuit, transport gratuit entre l'hôtel et la plage, chaise longue gratuite à la piscine, reception au rum punch.  
Départ du 29 juillet jusqu'au 27 août

**Porto Rico**  
Holiday Inn Isla Verde  
1 sem. 2 sem.  
Prix brochure **\$369 \$489**  
**SPORTS**  
Plage, piscine de dimension olympique, tennis sur sable, court de tennis, golf et activités nautiques à l'hôtel.  
Départ du 29 juillet jusqu'au 27 août

**Barbade**  
Regency Cove  
1 sem. 2 sem.  
Prix brochure **\$329 \$399**  
**SPORTS**  
Plage et piscine, golf, tennis, pêche, roller, pouvant être organisés à l'hôtel.  
Départ du 29 juillet jusqu'au 27 août

**Nassau**  
South Ocean Beach Hotel  
1 sem. 2 sem.  
Prix brochure **\$309 \$409**  
**OFFRE SPECIALE**  
Frais de parcours gratuit au club de golf South Ocean, 1 leçon de tennis gratuite, et cocktail de bienvenue.  
Départ du 29 juillet jusqu'au 27 août

**Treasure Tours** PROFITEZ DU SOLEIL AUSSI: Clearwater • Daytona Beach • Orlando • Ft. Lauderdale • Miami Beach • Palm Beach • Disney World • Freeport • Nassau • Jamaica • Cuba • Barbades • Ixtapa Acapulco • Cancun • Puerto Rico • Caribbean Fly Cruises.

**N'ATTENDEZ PAS! ENREGISTREZ-VOUS DES MAINTENANT POUR LES PROGRAMMES D'HIVER**

Vols nolisés à **Miami** à partir de **\$129.** + taxe  
Vols nolisés à **Acapulco** à partir de **\$279.** + taxe



**AGENCE DE VOYAGE METRO**



33, rue St-Vincent, Ste-Agathe-des-Monts  
Tel.: 819-326-6838

Tél.: 424-2555

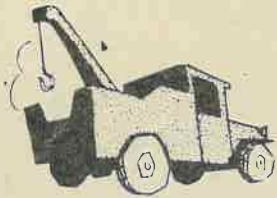
**Gaudet Texaco Service**

960, Principale,  
Saint-Donat

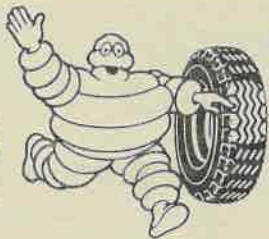


**Réparations générales**

Remorquage



**Dépositaire**



**Michelin**

Bas prix **GOOD YEAR**

**Good Year**

**Amortisseurs**



à l'achat de 4 amortisseurs **GABRIEL**

l'installation est gratuite

Tél.: 424-2555

# KATIMAVIK

Au Camp Demetelin, route 329, il nous a été permis de rencontrer les participants à un camp de formation du Projet KATIMAVIK.

Non... pas de méprise! Il ne s'agissait pas d'esquimaux! KATIMAVIK il est vrai est un mot en langue inuit qui signifie "lieu de rencontre".

Le mot KATIMAVIK aujourd'hui est employé pour désigner un projet subventionné par le Département du Trésor Fédéral. Ce programme s'adresse aux jeunes, filles et garçons, âgés de 17 à 22 ans et célibataires.

Les groupes, composés d'environ 30 participants séjournent et travaillent successivement dans 3 projets, dont un en milieu francophone. Leur séjour dans chaque projet dure environ 3 mois, toujours dans une province différente. Le projet est placé sous la responsabilité d'un coordonnateur et chaque groupe de participants est accompagné d'animateurs de groupe qui vivent et travaillent avec les participants.

Les projets sont utiles et variés. Ils sont préparés en coopération avec des communautés à travers tout le Canada. Chaque projet comporte: une part de travail physique en plein air, et une part d'activités culturelles et éducatives. Ces activités varient d'un projet à l'autre.

KATIMAVIK c'est un défi d'une expérience de vie intense et exigeante qui dure neuf mois: c'est vivre et travailler avec des jeunes Canadiens qui viennent de tous les coins du pays et de tous les milieux; c'est apprendre à communiquer dans les deux langues officielles; c'est l'aventure; c'est l'occasion de mettre à profit vos talents et votre énergie au service de la société tout en ajoutant à vos connaissances.

Ils étaient 43 Canadiens venant de tous les coins du pays à ce camp de formation. Le souper ce soir-là avait été préparé par un "gars" de Trois-Pistoles.

Dans la soirée les participants de chacune des provinces nous "mimaient" les points caractéristiques de son coin de pays. Les costumes improvisés, les chants et les monologues nous ont bien instruits tout en nous amusant follement.

Je donne à tout hasard l'adresse de KATIMAVIK. Il y a peut-être parmi les lecteurs des jeunes qui aimeraient vivre cette expérience. Voici, adressez votre correspondance ou téléphonez KATIMAVIK, Bureau national, 2270, ave. Pierre Dupuy, Cité du Havre, Montréal, Qué. H3C 3R4. Tél.: (514) 861-9901.

Lucille Wagner-Paquette.



*"J'en ai pour tous les goûts..."*



*...servez-vous!"*

**Lucien Foisy**

*votre agent Molson*





## Colloque sur la Protection de l'Environnement

L'Association des Résidents du Lac Ouareau (A.R.L.O.) a le plaisir d'annoncer la tenue d'un Colloque dsur la Protection de l'Environnement des lacs le samedi 26 août 1978, de 9h.30 à 20h.00 dans les locaux du Camp Saint-Donat, à Saint-Donat-de-Montcalm.

Ce colloque est l'une des nombreuses activités organisées au cours de l'été 1978 par l'A.R.L.O. dans le cadre de son projet de contre-publicité sur la protection de l'environnement; projet qui a été reconnu comme intéressant par les Services de Protection de l'Environnement du Gouvernement du Québec et qui reçoit une aide financière importante accordée par le Ministre délégué à l'Environnement du Québec.

Sous le thème général de la campagne de l'A.R.L.O. intitulée: "Développons sans POLLUER" les participants du colloque auront l'occasion de discuter des perspectives de développement de la région comme lieu de villégiature et des conséquences de ces développements sur la qualité de l'environnement des lacs de Saint-Donat.

Au cours de la session du matin, Monsieur Louis-René Pedneault, administrateur régional du Ministère des Terres et Forêts du Québec, exposera les réalisations et les projets de son ministère en matière de mise en valeur des terres publiques pour fin de récréation et de villégiature, pour le Québec en général et pour la région des Laurentides en particulier. Il sera suivi à la tribune des conférenciers par Monsieur Daniel Waltz, écologiste, qui traitera du rôle de la Conservation des espaces forestiers et des dommages causés à la forêt par l'implantation de routes et de résidences.

Dans l'après-midi, il sera question plus particulièrement des modalités d'aménagement visant à minimiser les effets destructeurs du développement résidentiel en milieu forestier. Un groupe de recherche dirigée par Monsieur Bernard Lafargue, professeur à l'École d'Architecture de paysage de l'université de Montréal, fera part des conclusions préliminaires d'une étude commandée par l'A.R.L.O. sur l'aménagement du lac Ouareau. Ensuite, Monsieur Jean Plante, agent de recherche et la planification au Ministère des Terres et Forêts du Québec, parlera des normes et pratiques qui devraient être appliquées et respectées lors de l'implantation de nouveaux développements en milieu forestier.

En fin d'après-midi, soit vers 16 heures, l'A.R.L.O. profitera de cette journée et de la présence de plusieurs de ses membres pour tenir son ASSEMBLEE GENERALE ANNUELLE.

Le colloque prendra fin lors d'un souper de clôture présidé par Monsieur Guy Chevette, député du comté de Joliette-Montcalm, et adjoint du Ministre délégué à l'Environnement du Québec.

Il est entendu que ce colloque est ouvert à tous les résidents de la grande région de Saint-Donat, ainsi qu'à tous ceux qui s'intéressent aux problèmes de l'environnement des lacs du Québec. Donc INVITATION A TOUS... L'ENTREE EST LIBRE.

Pour obtenir des renseignements additionnels on est prié de communiquer avec le responsable du colloque:

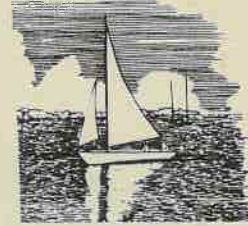
Jean McNeil à (514) 343-5951 (bureau ou à (819) 424-5690) (domicile à St-Donat).

Jean McNeil  
Responsable du Colloque.

## «Week-End Laser» au Lac Ouareau

Compétition amicale,  
les 12 et 13 août 1978

Invitation à tous les fervents de Laser  
(12 à 77 ans) des lacs de la  
région de St-Donat



Cet événement est organisé par  
l'Association des **Résidents du Lac Ouareau**  
en collaboration avec le  
**Club de Voile du Lac Ouareau**  
et subventionné par les  
**Services de Protection de l'Environnement**  
du Gouvernement du Québec

Pour information et inscription:

424-2377 424-5605

Départ: Base du Club à l'Hôtel La Réserve  
Route 125 Sud St-Donat

# RESTAURANT du loin.

458 Principale, St-Donat, Co. Montcalm.

- Mets bien "d'chez-nous..."
- Pizza, spaghetti...
- Grillades, poulet B.B.Q...
- Fruits de mer.

Nouveau décor,  
nouvelle ambiance.

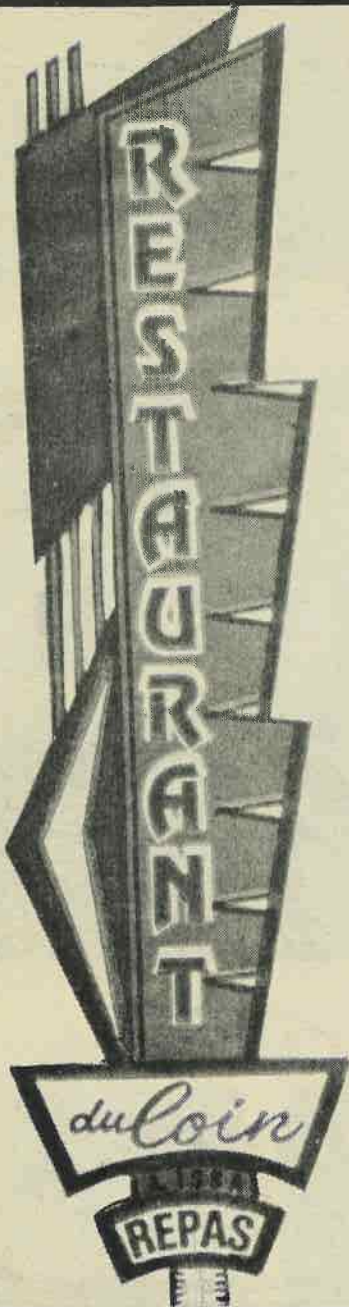
3 salles à manger.

licence  
complète.

Salle de réception,  
capacité: 80 personnes.

Livraison & réservations: 424-2066

Prop: Nugette & André Issa  
qui remercient clients et amis  
pour leur encouragement.







## Compétition d'équitation au Camp Mère M.L. Clarac

"ATTENTION! tout compte pour le total des points! La tenue des pieds, la tenue en selle, le corps droit, le jeu des hanches, le jeu des mains sur les guides, la longueur des guides, le contrôle du cheval, au pas, au trot, au galop, etc", telles étaient les directives données par le professeur à ses jeunes élèves dimanche, le 30 juillet.

Le concours d'équitation a commencé vers 2 heures pour se poursuivre jusqu'à 4 heures, sous un soleil éblouissant au Camp Mère M. L. Clarac.

Une foule nombreuse de parents et amis des jeunes cavalières a suivi avec enthousiasme leur savoir-faire après quelques semaines de pratique.

Durant la saison d'été ce sont deux religieuses qui donnent les cours d'équitation. Elles sont très fières de la tenue de leurs jeunes élèves et de leur succès à l'occasion de ce concours.

Le tout a débuté avec une marche de manège, suivie d'une démonstration de "slalom" à cheval. Puis, ce fut au tour des concours de sauts (classe B), suivi d'un concours de sauts offert par les meilleures écuyères soit la classe A. Toutes les participantes s'en sont bien tiré. Le juge et les professeurs n'ont pas eu tâche facile pour choisir les gagnantes.

Il est malheureux que très peu de gens de Saint-Donat ait assisté à cet événement. Soeur Anselme, Supérieure Générale, rêve de l'année où ce Concours Hippique deviendra un événement d'importance. Il est vrai que la publicité n'est pas grande autour de cette fête, mais avec les années, il est certain qu'elle sera mieux organisée et ainsi nous pourrons tous ensemble apprécier le travail qui se fait chez nous.

Comme le signale Monique Sauriol, dans le Journal La Presse du 31 juillet: "L'équitation est un sport mal connu sur lequel on se fait é-

normément d'idées fausses"... "Un avantage de ce sport réside dans le fait qu'à peu près tout le monde peut monter à cheval, jeunes et moins jeunes, de 7 à 77 ans".

Félicitations aux Soeurs Marie-Ange et Marie-Claire pour leur travail auprès des jeunes. Nous sommes persuadés que grâce à elles, cette compétition, avec les années, deviendra très populaire à Saint-Donat.



Une foule nombreuse... et intéressée!



C'est un nom chanceux choisi par Soeur Anselme, Supérieure Générale.



Nathalie Bergeron, gagnante aux exercices de manège.



Sabine Schleifer, gagnante du slalom.



Christine Girard (sauts B) recevant sa décoration



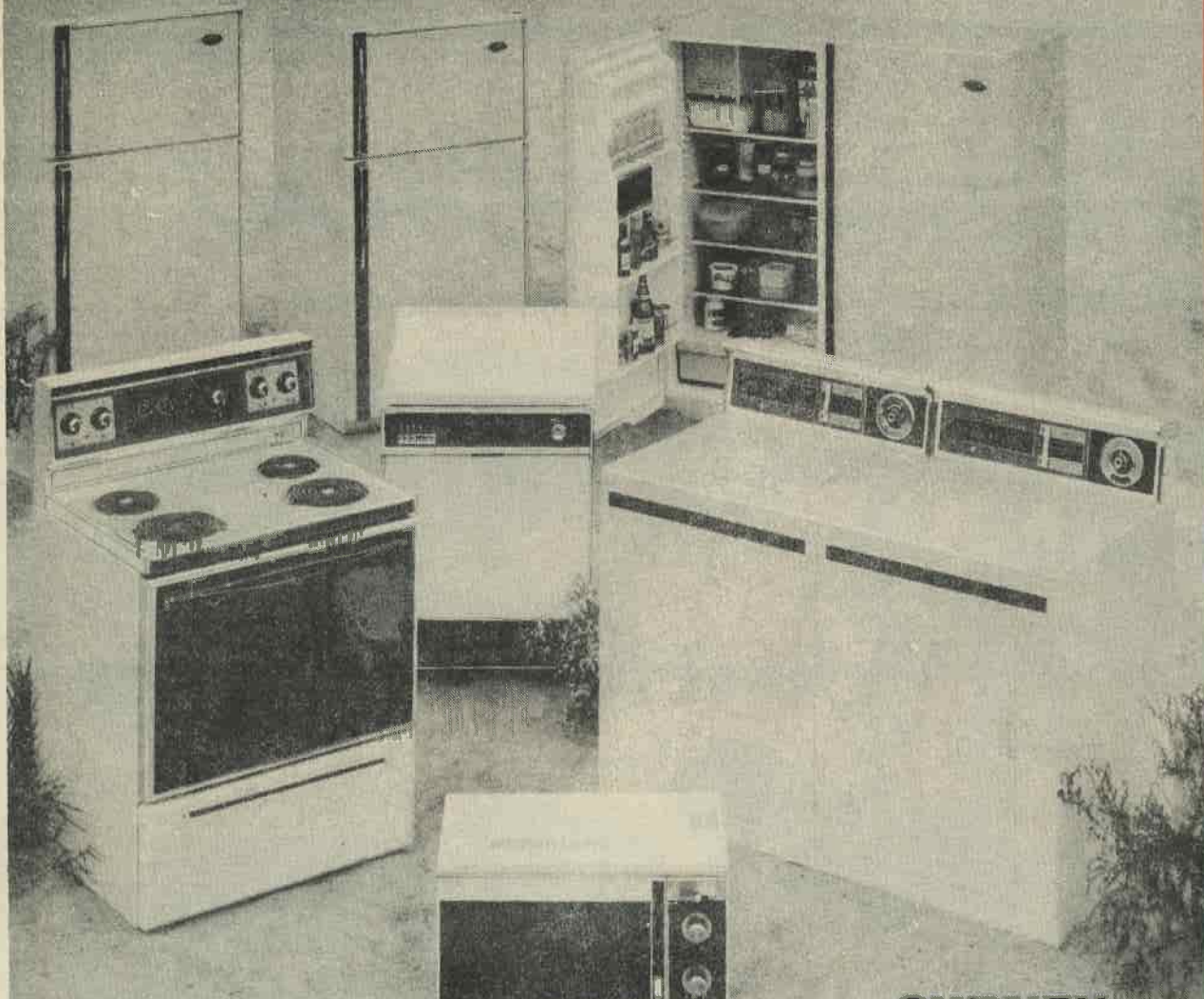
Marie-Josée Asselin, gagnante sauts "Classe A".



Des sauts simples... aux plus hauts!



**GURNEY**  
présente sa collection  
"joie de vivre"



Quand la qualité compte... vous pouvez compter sur **GURNEY**

Réfrigérateurs / Congélateurs / Quincailleries électriques / Fours à micro-ondes / Laveuses et sècheuses automatiques / Lave-vaisselle

Les Ameublements

**Christian Riopel**

360 Principale, St-Donat

Tél.: 424-3080



# Fête champêtre du 12 août 1978 au Lac Croche

## OUI, LE TEMPS EST VENU!

Oui, c'est à nouveau le temps de rencontrer vos voisins à une épluchette de blé d'inde.

Oui, c'est le temps pour tous les résidents du Lac Croche et leurs amis de répéter l'inoubliable fête champêtre de l'an dernier.

L'Association des Propriétaires du Lac Croche (1978) Inc. organise la deuxième soirée récréative annuelle.

Notre effort l'an passé pour rapprocher et rassembler les résidents de ce petit coin de paradis a eu tant de succès que nous allons essayer cette année, de répéter "le party" par excellence de l'an passé et même peut-être le surpasser.

D'abord vous avez sûrement remarqué le terrain que votre Association a obtenu du Gouvernement provincial pour votre usage personnel. Il est prêt à être baptisé, prêt à recevoir un plancher de danse, de la musique et beaucoup d'heureuses gens.

Nous voulons avoir les mêmes jeux que nous avons eus l'an passé, comme les courses en ca-

nots, les courses pour petits et grands dans les poches à patates, souque à la corde, etc... nous aimerions en ajouter d'autres comme un concours de coupage de bois, les jeux de fer, si le temps nous le permet.

N'oubliez pas que l'entrée est libre, que le blé d'inde, la musique et l'environnement amical sont également gratuits.

**L'ENDROIT:** Terrain des Croches  
900, Chemin St-Guillaume (face au dépanneur)  
**LA DATE:** Samedi, le 12 août 1978, 2h.00 p.m.  
S'il pleut, fête remise au 13 août, 2h.00 p.m.  
**PROGRAMME:** Epluchette de blé d'inde, danse, chansons, jeux pour les petits et les grands, beaucoup de prix, du plaisir pour tous.

**RAFRAICHISSEMENTS:** Vous apportez votre boisson favorite, bière ou vin (pas de bouteilles en verre, s.v.p.).

Nous allons avoir un restaurant mobile pour vendre les boissons gazeuses, chips, chocolats, etc.



**PROGRAMME**  
du Club de voile  
Lac Ouareau



**4-5 août:** Classique LA VOIE DU LAC  
Commanditaires: Brasserie Molson et La Voie du Lac

**12-13 août:** Association des Résidents du Lac Ouareau

**19-20 août:** Classique LA RÉSERVE  
Commanditée par l'Hôtel LA RÉSERVE

**16-17 sept.:** Classique du LAC OUAREAU  
Commanditaires: Escomptes Brault & Trudeau et J.P.G.

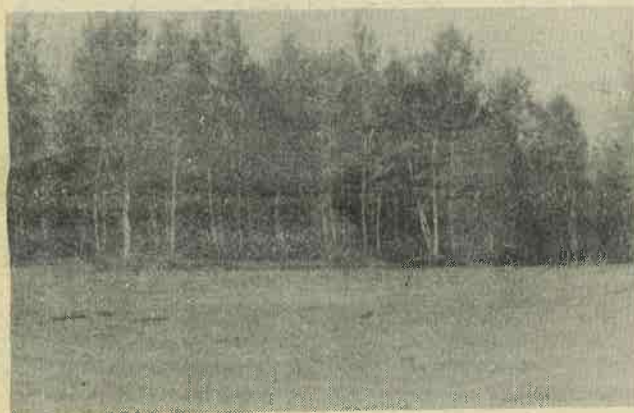
L'Exécutif du Club de Voile Lac Ouareau est composé de: Luc Hamelin, président; Jean-Pierre Marion, 1er vice-président; Tony Adams, 2e vice-président; Isabelle Gauthier, secrétaire et Pierre Goupil, trésorier.

A date le Club compte 90 membres actifs. Vous désirez des renseignements concernant le club et ses activités, adressez-vous à J.-Pierre Marion (424-2700) et à Tony Adams (424-5285 ou 424-2377).

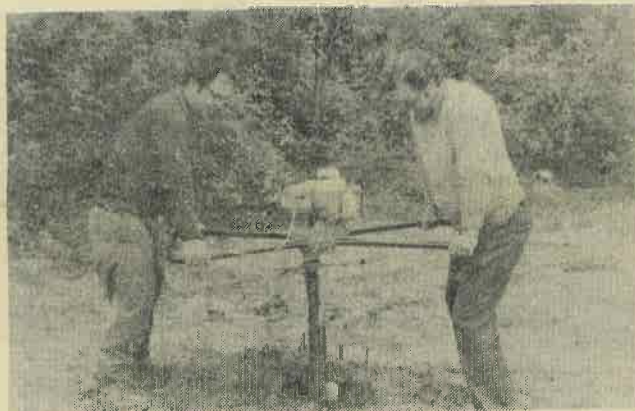
### Les personnes âgées ont accès gratuitement à l'Aquarium et au Zoo de Québec

QUÉBEC (MTCP) - Le Ministère du Tourisme, de la Chasse et de la Pêche désire rappeler aux personnes âgées de 65 ans et plus, résidant au Québec, qu'elles ont désormais accès gratuitement à l'Aquarium de Québec ainsi qu'au Jardin zoologique de Québec. Ces personnes n'ont qu'à présenter leur carte de la Régie de l'assurance-maladie du Québec pour bénéficier de cet avantage.

Les deux établissements sont ouverts à l'année longue et offrent des attractions qui sont vraiment spectaculaires.



Il est beau... mais il faut le voir.



Alain et Marcel étreignent la nouvelle "perceuse à trous" de Réjean Loue Tout...



Il garantit de l'eau.



Isolation et Décor

**B C L INC.**

Isolation: Uréthane Fibre de cellulose

Accepté par S.C.H.L.

1375 Route 125 sud  
St-Donat

Tél.: 424-3213  
424-5916 rés.

**PIECES D'AUTO**

**J. BOUDREAU ENR'G**

641, RUE PRINCIPALE SAINT-DONAT

Tél: 424-2110 ou 424-3220



**Esso**

**326-6620**



-Estimation gratuite pour freins et silencieux.

-Garantie écrite à vie sur Sabots de freins, sur silencieux et sur Amortisseurs.

-Installation gratuite: Silencieux et Amortisseurs.

Votre garantie est respectée dans tous nos ateliers

661 Principale  
Ste-Agathe des Monts

**Gilles Royer Inc.**

**PEPINIERE**

Centre complet de jardinage

**DESNOYERS TRANSPORT**



Fleurs  
Arbustes  
Engrais

Pierre  
Terre  
Tourbe  
Fongicides  
Insecticides  
Herbicides

**TERRASSEMENT**  
**424-5534**  
**N. D. DE LA MERCI**

Semences  
Gazon

Jardinage  
Pesticides





# Au sujet des poissons-appâts

QUEBEC (MTCP) - Suite à de nombreuses confusions et infractions, il est bon d'apporter quelques explications générales concernant la réglementation émise par le ministère du Tourisme, de la Chasse et de la Pêche, en matière de poissons-appâts.

Un poisson-appât (méné) est défini comme étant tout poisson mort ou vif ou toute partie de poisson utilisé comme appât pour la pêche sportive. Attention cependant: certaines espèces de poisson ne peuvent en aucun cas être utilisées comme appâts. Pour la liste de ces poissons, consulter le résumé des règlements Pêche Sportive au Québec 1978-1979, articles 37 et 43, page 5.

Certains pêcheurs sportifs utilisent des poissons-appâts plutôt que des leurres artificiels ou des vers de terre, pour obtenir de meilleurs résultats. Cependant, cette pratique n'est pas efficace pour toutes les espèces de poisson ni appropriée à tous les plans d'eau. Pour expliquer la réglementation en matière de poissons-appâts, il faut préciser que le Québec ne présente pas une situation uniforme.

## UN APERÇU DE LA RÉGLEMENTATION

L'établissement d'une loi et de règlements uniformes permettant l'utilisation de poissons-

appâts s'avère impossible au Québec, étant donné la diversité des régions qui constituent le territoire. Certaines régions renferment des espèces de poisson plus vulnérables auxquelles il faut accorder une attention particulière. La négligence des pêcheurs dans l'utilisation de poissons-appâts peut entraîner la multiplication de ces derniers ou la transmission de parasites, ce qui détruirait l'équilibre préexistant. Pour connaître les détails de la réglementation, il sera nécessaire de consulter la brochure Pêche sportive au Québec 1978-1979, page 5 et 15.

Les zones de pêche sportive au Québec peuvent être regroupées en trois grands secteurs généraux. Un premier secteur comprend les zones de pêche A1, A2; B, D et G, soit la plaine de Montréal, les Cantons de l'Est, les eaux du fleuve et du golfe Saint-Laurent, incluant les Îles-de-la-Madeleine (l'île d'Anticosti forme à elle seule la zone E), et enfin la rivière des Outaouais. Dans ce secteur, les eaux sont continues et comportent une grande variété d'espèces de poisson qui circulent assez librement. Il n'y a donc que peu ou pas de risques quant à l'utilisation et au transport de poissons-appâts.

Dans les zones J, K et L1 (sud-ouest et nord-ouest du Québec jusqu'au 50e parallèle), la popu-

lation de poisson est polyvalente, mais regroupe un nombre d'espèces moins diversifiées que dans le premier secteur. Ici, la présence d'espèces piscivores signifie des risques moins grands, mais il est nécessaire de conserver certaines restrictions quant à l'utilisation de poissons-appâts. Pour les pêcheurs, le transport par terre et par air de poissons-appâts est généralement défendu. Pour les détails nécessaires, consultez l'article 42 de la brochure Pêche sportive au Québec 1978-1979.

Les zones C, E, F, H, L2 et M. forment un deuxième secteur à présence prédominante de salmonidés, très fragiles à l'introduction d'espèces non indigènes et de parasites. Les restrictions d'ordre préventif sont donc majeures quant à l'utilisation et au transport des poissons-appâts. Ce secteur comprend le Bas Saint-Laurent et la Gaspésie, la région de Québec et du Saguenay Lac Saint-Jean, le nord de Montréal, le nord-est de l'Abitibi, la Côte-Nord depuis Baie-Comeau jusqu'à Blanc-Sablon, ainsi que toutes les terres situées au nord du 50e parallèle.

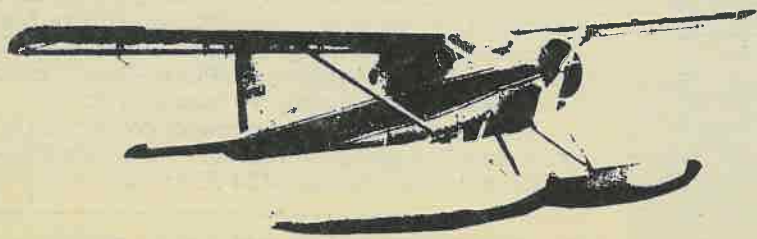
## EXCEPTIONS

Il existe toutefois des cas d'exception: dans les zones où il y a peu de restrictions (zones A1, A2 et B), l'utilisation de poissons-appâts est cependant interdite dans certains plans d'eau, afin de garantir la protection des salmonidés introduits par le ministère.

Par contre, dans d'autres zones où la réglementation est très restrictive, on permet l'utilisation de poissons-appâts dans certains plans d'eau, à certaines conditions. Pour connaître les noms de ces plans d'eau qui font exception dans un sens ou dans l'autre, consultez les spécialistes du bureau du ministère du Tourisme, de la Chasse et de la Pêche dans votre région. Ces renseignements sont aussi inclus dans la brochure Pêche sportive au Québec 1978-1979, articles 43 et 48. Si vous ne l'avez déjà, procurez-vous la brochure Pêche sportive au Québec 1978-1979, disponible dans les salles d'accueil, les kiosques et bureaux régionaux du ministère. Les responsables régionaux en aménagement de la faune, ainsi que les responsables de la protection de la faune sont à la disposition du public pour donner de plus amples détails.

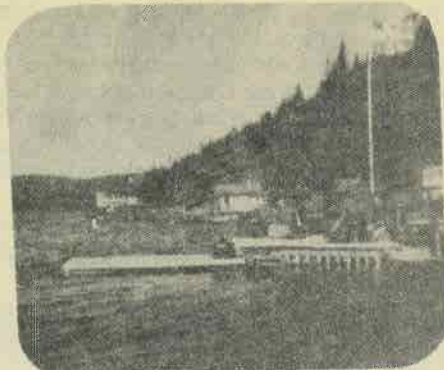
On comprendra qu'une telle réglementation est nécessaire là où une règle unique serait impossible, étant donné la diversité des situations de pêche au Québec.

## où chasser et pêcher



**13 LACS**  
pour la pêche à la truite mouchetée  
dont 2 à la mouche

### BIENVENUE AUX AMATEURS DE PLEIN AIR



- Chasse à l'original
- Territoire sous bail, situé dans la région de Parent, renommée pour ses belles prises, accessible par avion seulement.
- Appelez-nous pour organiser votre voyage nolisé en Beaver, ou venez découvrir nos belles Laurentides à bord de nos avions.

Minimum \$5.00 par personne

LE CIEL EST À VOUS



DEPART DE STE-AGATHE OU DE ST-DONAT  
5 CAMPS ENTIEREMENT EQUIPES

- Poêle, réfrigérateur, literie complète
- Eclairage au gaz propane
- Guide non obligatoire
- Embarcations sécuritaires

SPECIAL - SPECIAL - SPECIAL - SPECIAL - SPECIAL - SPECIAL

### UNE SEMAINE DE PECHE ou UNE FIN DE SEMAINE DE PECHE

Entrée le dimanche, sortie le vendredi: **5 couchers**

Entrée le vendredi, sortie le dimanche: **2 couchers**

**TOUT COMPRIS**

(excepté la nourriture)

**\$150**

par personne

AVION - CAMP - LITERIE  
CHALOUPE - MOTEUR



*Air Ste-Agathe*

*Air St-Donat*

Lac des Sables

STE-AGATHE-DES-M

TELEPHONE (819)



Tél.: 424-3501

424-2683

*Pierre Courangeau*

Service - Installation - Réparation

198, St-Michel,

St-Donat, P.Q.

### Centre de la pompe à eau

VENTE — INSTALLATION — REPARATION



641, Principale, Saint-Donat Tél.: 424-3220



TEL.: (1-819) 424-2815

ALAIN CLEC'H  
Arpenteur Géomètre

340 rue Principale

Saint-Donat

Rés. 379 rue St-Amour



# B. L. Développement

Vous présente  
Spécial d'ouverture  
Terrain boisé

Projet "Baie de l'Ours"  
Lac Archambault  
St-Donat

Terrains: Bord de l'eau: .50 et .60 le pied carré  
Terrains: en montagne: .05 et .10 le pied carré avec  
droit à une plage privée

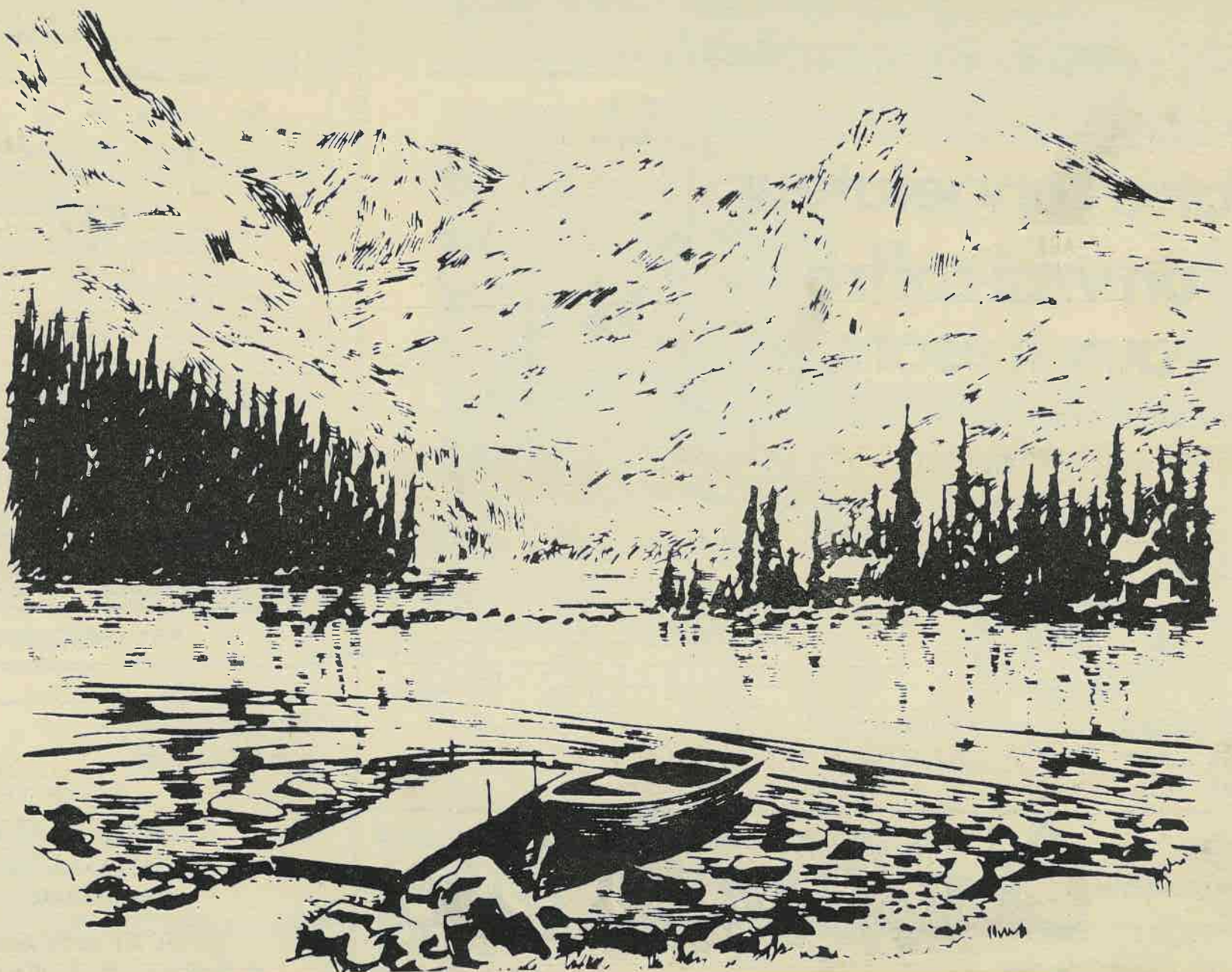
Present  
Special opening  
Wooden lots

"Baie de l'Ours" project  
Lac Archambault  
St-Donat

Lakefront: .50 and .60 square feet  
Mountain: .05 and .10 square feet with right  
to a private beach 300 feet on  
the lake.

Tél.: 1-514-226-6770 - Morin Heights

Tél.: 1-514-687-9757 - Montréal





Troisième phase d'implantation

Québec - 21 juin 1978 - Le Ministre de l'Agriculture du Québec, M. Jean Garon, a rendu public aujourd'hui, la liste des 77 nouvelles commissions scolaires locales dont les élèves à leur tour pourront bénéficier du programme de distribution gratuite de lait dans les écoles à compter de septembre prochain.

Il s'agit de la troisième phase d'implantation de ce programme qui rejoindra alors 350,000 enfants de niveau élémentaire et de la maternelle. En septembre 1977, la première étape du programme avait permis de toucher 125,000 répartis dans 36 commissions scolaires. Grâce à la collaboration du ministre de l'Éducation, M. Jacques-Yvan Morin, qui a accepté de faire assumer par son ministère le coût des réfrigérateurs devant équiper chacune des écoles touchées, le programme a pu être étendu dès janvier 1978 à 75,000 autres élèves.

Cette même collaboration prévaut toujours, a souligné M. Garon, ce qui permettra de rejoindre un maximum d'élèves en appliquant exclusivement aux coûts d'achat et

## Le programme Lait-école rejoindra 50% des écoliers du Québec à compter de septembre prochain

de distribution de lait les crédits de \$6 millions prévus cette année au budget du ministère de l'Agriculture pour les fins du programme de Lait-école. L'an dernier, ce budget avait été de \$2 millions.

Donc pour l'année 1978-79, 77 commissions scolaires de plus que l'an dernier, pour un total de 350,000 élèves, pourront bénéficier du programme.

Selon M. Garon, l'expérience de la première année de distribution gratuite de lait dans les écoles a permis de constater à quel point cette mesure correspond à un besoin réel de la population scolaire du Québec. Les taux de participation des élèves ont généralement été plus hauts que prévus avec des chiffres de l'ordre de 80 à 90%, incluant les élèves absents. De plus, différents indices permettent de croire que l'instauration du programme a eu un effet positif sur les habitudes alimentaires des écoliers, non seulement à l'école mais aussi dans leurs foyers, ce qui constitue un des principaux objectifs de cette mesure.

Dans le but d'accroître l'influence du programme sur les

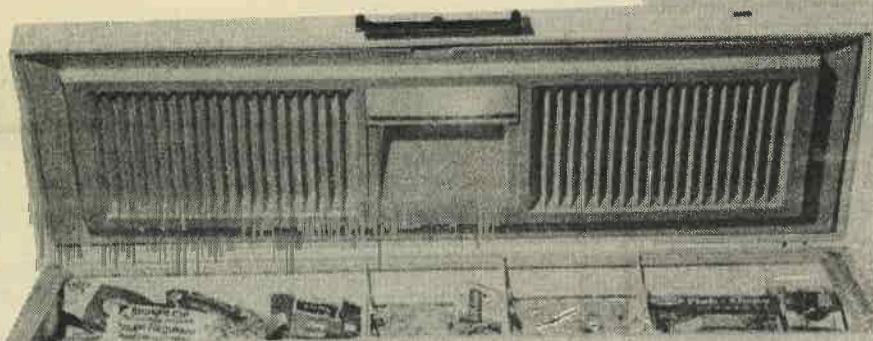
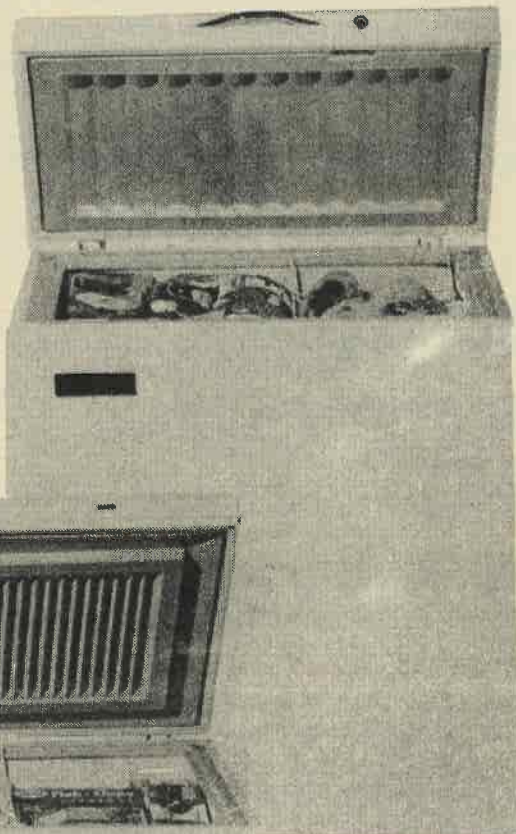
habitudes alimentaires des jeunes québécois, il a été assorti d'une nouvelle condition. En effet, pour pouvoir bénéficier du Lait-école, une commission scolaire participante devra s'engager par résolution à ne pas permettre la distribution de boissons gazeuses dans ses écoles. M. Garon s'est dit convaincu que cette initiative dictée par la logique, correspond à un vœu de la population et sera accepté sans difficulté par les autorités scolaires.

M. Garon a profité de l'annonce de la liste des nouvelles commissions scolaires participantes pour réaffirmer la volonté du Gouvernement du Québec d'étendre le Lait-école à l'ensemble des écoliers québécois dans les meilleurs délais. "Le Lait-école est définitivement là pour rester et prendre de l'expansion a déclaré le ministre, puisqu'il s'agit d'un élément essentiel d'une politique visant à promouvoir de meilleures habitudes alimentaires à l'école".

SOURCE: Simon Bégin 3-2525

## Congélateurs

Avec un congélateur dans votre maison, vous êtes toujours assuré d'une abondance de nourriture savoureuse et nutritive. Et ces congélateurs spacieux vous font économiser. Cette année vous pouvez choisir entre cinq grandeurs de congélateurs horizontaux et le superbe modèle vertical présenté à la fin de la section des réfrigérateurs.



**Votre congélateur,  
un vrai coffre  
aux trésors.**

**13.** MODELE GH-0712  
Congélateur-coffre  
7.3 pi. cu.

CARACTERISTIQUES DU CONGELATEUR.  
Une capacité de 225.5 lb. / panier en vinyle / serrure de sécurité / 2 1/2" isolation thermique à la mousse d'uréthane.

**14.** MODELE GH-2216  
Congélateur-coffre  
22.1 pi. cu.

CARACTERISTIQUES DU CONGELATEUR  
Une capacité de 773.5 lb. / 2 paniers en vinyle / séparation amovible / lumière intérieure / serrure de sécurité / 2 1/2" isolation thermique à la mousse d'uréthane.

	13.		14.		
Caractéristiques des congélateurs	GH-0712	GH-1114	GH-1515	GH-1815	GH-2216
Volume net pi. cu./litres	7.3 207	11.8 329	15.0 424	18.0 461	22.1 625
Capacité en lb./kg	255.5 115.7	413 187.3	525 238.1	630 285.0	773.5 340.7
Paniers, couverts de vinyle	1	2	1	1	2
Divisions			.	.	.
Lampe d'intérieur			.	.	.
Serrure	.	.	.	.	.
Hauteur po./m	36 9144	36 9144	36 9144	36 9144	36 9144
Largeur po./m	30.5 7747	45.62 1.1589	46.12 1.1716	54.06 1.3732	64.87 1.6478
Profondeur po./m	24.12 6128	24.12 6128	29.25 7429	29.25 7429	29.25 7429
Poids à l'expédition (approx.) lb./kg	145 65.8	200 90.8	230 104.4	260 118.0	300 136.2
Isolant uréthane	.	.	.	.	.
Couleur — Blanc seulement	.	.	.	.	.
Lampe témoin de courant	.	.	.	.	.

Les Ameublements **Christian Riopel**  
360 Principale, St-Donat Tél.: 424-3080

## Et si, comme...

Et si l'on s'espérait  
Comme on espère le printemps.  
Et si l'on se regardait  
Comme se regardent deux enfants...

Comme des flocons qui virevoltent dans le ciel.  
Comme des moissons qui se balancent au vent,  
Comme des poussières qui roulent en abondance,  
Comme le vent qui oublie,  
Comme un vieux frère d'amour!

Et si l'on s'aimait  
Comme on aime à vingt ans.  
Et si l'on buvait  
Comme un nectar enivrant  
Tous ses moments présents  
Pour s'en désaltérer intensément!

Et si tu voulais,  
Et si je pouvais,  
Ensemble, nous aurions  
Toujours vingt ans!

CARMEN 5-0

Bureau à Saint-Donat:

Ven., Sam., Dim., Lun.

GUY C. MONETTE, E.A.

ÉVALUATEUR AGRÉÉ

Prêts hypothécaires

Assurances, gains de capital, etc.

3405 PLACE DECELLES, #504  
MONTREAL H3S 1X3  
(514) 341-4563

219 CH. DU LAC TIRE  
ST-DONAT J0T 2C0  
(819) 424-7347

TÉL.: 424-2965

**Gilles Villeneuve**  
Enr.

CONSTRUCTION GENERALE

610 ST-FRANCOIS ST-DONAT, P.Q.

PRIX COMPETITIFS

Marier & Tremblay, c. a.  
comptables agréés

PIERRE TREMBLAY, C.A.

BUREAU TOUS LES MERCREDIS

519-A, Principale

SAINT-DONAT

Tél.: 819-424-3215 (Saint-Donat)

819-425-3727 (Saint-Jovite)



## Règlement # 85 régissant les fosses septiques à Saint-Donat

Il nous fait plaisir de vous communiquer quelques renseignements concernant les INSTALLATIONS SANITAIRES, la belle saison étant propice aux travaux d'excavation.

Le règlement 85 adopté par la municipalité de Saint-Donat, il y a plusieurs années (1968) régissant les fosses septiques dans tout le territoire de la municipalité comporte 19 articles.

Nous avons retiré ceux d'intérêt général pour, peut-être, rafraîchir votre mémoire. Les propriétaires de terrains rocailleux ou rocheux auraient avantage à consulter l'inspecteur pour connaître les articles qui les concernent plus directement.

Il serait aussi bon de vous rappeler qu'avant de commencer toute construction dans le territoire de la municipalité, un permis vous est nécessaire. A ce moment, l'inspecteur vous donnera les renseignements opportuns pour votre installation.

## Règlement # 85 Municipalité de Saint-Donat

Article 3: Il est interdit d'évacuer les eaux d'égoûts brutes, ou les eaux ménagères sans épuration préalable. Toute installation septique doit comprendre une fosse septique et un élément épurateur qui reçoit les eaux de la fosse. Les puisards sont formellement interdits comme moyen d'évacuation des eaux ménagères et des eaux d'égoûts brutes.

Article 4: La fosse septique doit recevoir les eaux d'égoût ainsi que les eaux ménagères.

Article 5: Il est interdit de déverser dans une fosse septique des eaux pluviales ou des eaux provenant des drains de construction.

Article 6: La fosse doit être installée en contre-bas des puits et autres sources d'approvisionnement en eau, et à au moins 100 pieds de distance.

Article 7: La fosse doit être installée dans un endroit facilement accessible pour vidanger.

Article 8: La fosse doit être installée dans un endroit où elle ne sera en aucun temps submergée.

Article 9: Deux ouvertures de visite devront être élevées jusqu'au niveau du sol pour faciliter la vidange et les inspections périodiques, l'une à l'entrée et l'autre à la sortie de la fosse.

Article 10: Les fosses septiques doivent avoir une capacité minimum suivante: 500 gallons pour 1 chambre à coucher; 625 gal. pour 2 chambres; 750 pour 3; 850 pour 4. Ajouter 200 gallons impériaux par chambre additionnelle.

Article 11: Les fosses qui ne sont utilisées que durant la saison estivale, doivent être vidangées tous les quatre (4) ans. Celles utilisées pendant 12 mois doivent être vidangées tous les deux (2) ans.

Article 11 A: Il est interdit de pomper, de transporter ou d'évacuer le contenu d'une fosse septique, sans obtenir au préalable l'autorisation écrite de l'inspecteur.

## EVACUATION SANITAIRE

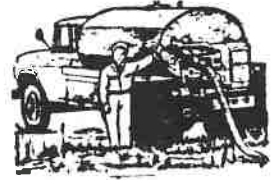
ST-DONAT

## NETTOYAGE SANITAIRE

de

Réservoir Septique

Puisard Cave



- \* Avez-vous pensé à VIDANGER votre réservoir septique?
- \* Pour un meilleur rendement; il est recommandé de VIDANGER votre réservoir septique tous les 2 ans.
- \* Nous détenons un permis municipal pour exécuter ce travail.
- \* Nous possédons l'équipement adéquat pour vous rendre ce SERVICE.

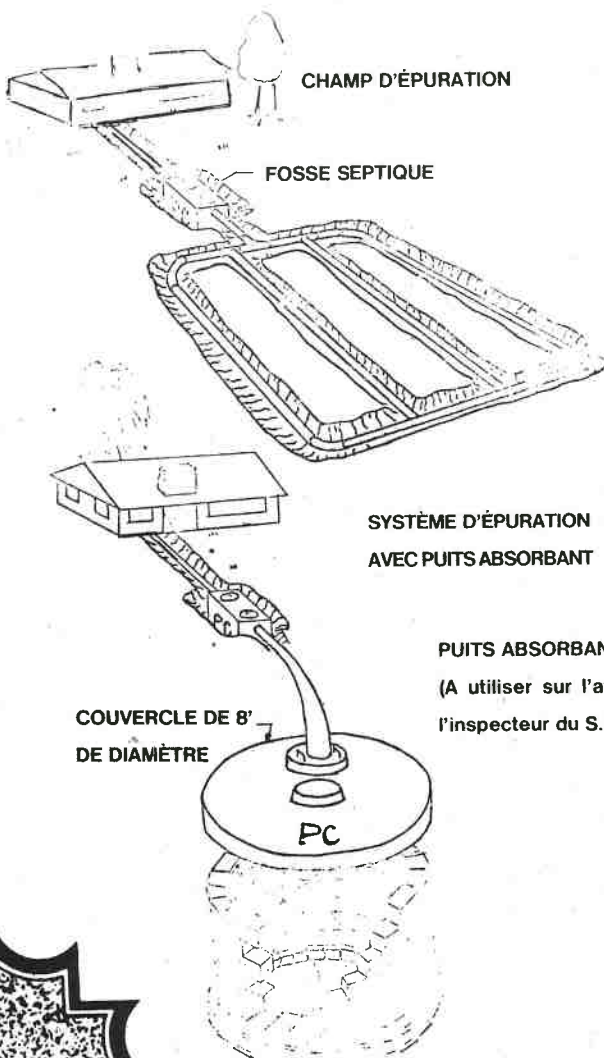
Consultez-nous ou téléphonez pour service à  
1 (819) 424-2415  
424-2412  
424-2555

J. Gaudet, Jr.

625, rue Principale

Saint-Donat

## Aux Produits Ciment, on pense à vous... en voici la preuve! La nouvelle fosse septique des Produits Ciment



L'installer c'est l'oublier  
pour très longtemps...

### LES AVANTAGES

- 1) Aucune corrosion
- 2) Capacité plus élevée
- 3) Garantie de 20 ans contre tout défaut dans les matériaux de construction et de fabrication.
- 4) Approuvé par le Bureau de Normalisation du Québec
- 5) Accepté par le Service de Protection de l'Environnement du Québec.
- 6) Enfouissement plus profond.
- 7) Meilleure stabilité.

BUREAU & USINE TEL.: (819) 275-2496  
TEL.: (SANS FRAIS) 1-800-567-6731

USINE DE ST-JOVITE  
TEL.: (819) 425-2715



LES PRODUITS DE CIMENT DE L'ANNONCIATION LTEE

GERARD POIRIER  
PRESIDENT

CASE POSTALE 69  
L'ANNONCIATION

Notre dynamisme et notre vivacité  
à votre service!



## Nouvelles de la municipalité

### La rue Allard... crie!

St-Donat, le 11 juillet 1978.

Corporation Municipale de St-Donat,  
St-Donat, Qué.

Cette lettre adressée au Conseil municipal était signée par tous les propriétaires de la rue Allard.

Ils n'en sont pas à leur première démarche auprès du Conseil, afin d'avoir un service d'aqueduc adéquat. Le raccordement actuel n'étant pas suffisant pour distribuer l'eau à tous les gens de cette rue. Aux heures de pointe, les gens "du bout du tuyau" ne reçoivent qu'un "filet" d'eau soit pour la préparation de leurs repas ou encore pour un simple lavage de tête.

Si prendre une douche ou un bain est un moyen de détente pour l'être humain... pour les gens de la rue Allard... c'est une source d'inquiétude... "Car tu n'es jamais certain si tu pourras te... rincer" comme nous le laissait entendre une dame.

A l'attention de: M. le Maire Paul Mathieu  
Les Conseillers: Mme J. d'Arc Lavoie, M. Victor Granger, M. Guy Beauséjour, M. Aurèle Riopel, M. Rémi Lafleur.

M. le Maire, Messieurs les conseillers,

Nous soussignés, résidents de la rue Allard, à St-Donat, demandons par la présente l'installation du service d'aqueduc dans notre rue.

Nous payons des taxes depuis X années et nous avons beaucoup de problèmes au sujet de l'eau. Il est très désagréable pour nous d'attendre sans jamais recevoir de réponse officielle.

Vu dans Altitude 1350, juillet 1978, page 23: "Demande de M. Jean-Paul Charbonneau d'une installation de service d'aqueduc et d'égoûts, sur le lot 30-2, rang II, canton Lussier, en vue d'un projet d'un développement domiciliaire". Proposé par Mme J. d'Arc Lavoie et secondé par M. Victor Granger, etc...

Si vraiment vous avez l'audace de faire cette installation d'aqueduc avant celle de la rue Allard, vous êtes des gens qui ne méritent pas d'être assis sur ces bancs pour régler des situations urgentes. Nous savons de bonne part, qu'il vous faudrait un peu d'effort et une fois pour toutes, régler tous ces problèmes aussi désagréables pour vous que pour nous.

Puisque vous êtes prêts à emprunter \$105,000.00 pour un parc d'amusement, nous croyons que l'essentiel serait d'abord plus bénéfique et plus URGENT en installant ce service d'aqueduc et en deuxième lieu, ça éviterait des troubles comme ceux que vous avez dû réparer chez un résident dernièrement et de plus, ça éviterait les odeurs désagréables ainsi que l'oblige la loi d'hygiène et comme vous dites si bien: "Embellissez".

Il y a aussi les propriétaires de terrains situés sur la rue Allard, qui ne demanderaient pas mieux que d'avoir ce service d'aqueduc afin de construire ou de pouvoir vendre leur terrain.  
Copie au député Guy Chevette  
Signatures à l'endos de cette demande.

Province de Québec  
Municipalité de Saint-Donat

PROPOSÉ par le conseiller Victor Granger, secondé par le conseiller Rémi Lafleur et unanimement résolu qu'une demande soit faite au Ministère de l'industrie et du commerce pour que Saint-Donat soit déclaré endroit touristique et par conséquent, soustrait à l'application de la loi de fermeture des établissements commerciaux pour les commerces suivants: épicerie, sport et magasin de variétés.

Adopté

PROPOSÉ par Madame Jeanne d'Arc Lavoie, secondé par le conseiller Pierre Forget et unanimement résolu que les ingénieurs Leroux, Leroux, Nantel, Papin et associés soient et sont par les présentes engagés pour préparer les plans et devis d'un barrage à la décharge du lac Pembina.

Adopté

AVIS DE MOTION est donné par le conseiller Victor Granger qu'à une session prochaine du conseil, un projet de règlement pour la construction d'un barrage à la décharge du lac Pembina, sera présenté.

PROPOSÉ par le conseiller Victor Granger, secondé par Madame Jeanne d'Arc Lavoie et unanimement résolu que le conseil de la Municipalité de Saint-Donat approuve la subdivision d'une partie des lots 44-1 et 44-2, rang III, canton de Lussier, cadastre officiel du dit canton de Lussier, division d'enregistrement de Montcalm, (44-1-1 à 44-1-8 incl., et 44-2-1 et 44-2-2).

Le tout tel que démontré sur un plan préparé par Jacques Poulin, arpenteur-géomètre, en date du 7 juin 1978 (plan no. 14908).

C'est cependant une condition de cette approbation, que la mention "Parc et plage" soit inscrite sur le lot 44-1-8, tel que mentionné dans le plan projet soumis et approuvé par le conseil.

Adopté

Paul Mathieu, maire  
Jules St-Georges, secrétaire-trésorier  
**PROCÈS-VERBAL**

**Règlement no. 148**

Procès-verbal de l'assemblée des électeurs propriétaires d'immeubles imposables pour l'approbation du règlement no. 148 pourvoyant à l'achat d'un terrain pour parc près du lac Archambault, et à un emprunt de \$105,000.00 pour ces fins.

Cette assemblée fut tenue à l'Hôtel de Ville de Saint-

Donat, le 5 juillet 1978, à 7h.00 du soir, sous la présidence de Monsieur Guy Beauséjour, conseiller.

Le secrétaire-trésorier donne lecture du règlement no. 148 ainsi que de l'article 758 du code municipal.

Après deux heures d'attente, conformément à la loi, aucun électeur propriétaire d'immeuble imposable, ne s'étant pas opposé à l'adoption du dit règlement, le président de l'assemblée déclare le règlement approuvé par les électeurs.

Guy Beauséjour, conseiller

Président de l'assemblée

Jules St-Georges, secrétaire-trésorier  
Secrétaire de l'assemblée

PROPOSÉ par le Conseiller Aurèle Riopel secondé par Madame Jeanne d'Arc Lavoie et unanimement résolu que le secrétaire-trésorier Jules St-Georges soit désigné comme la personne responsable pour et au nom de la municipalité de Saint-Donat relativement au projet de construction d'habitations à loyer modique et il est par les présentes autorisé à signer les documents nécessaires qui doivent être transmis à la Société d'Habitation du Québec.

Adopté.

PROPOSÉ par Madame Jeanne d'Arc Lavoie secondé par le conseiller Aurèle Riopel et unanimement résolu que le Conseil de cette Municipalité recommande à la Société d'Habitation du Québec les trois terrains suivants pour la construction d'habitations à loyer modique:

1-Partie du lot 29-2 rang III canton de Lussier, propriété de Monsieur Raymond Aubin.

2-Le lot P-30-1 rang III canton de Lussier, propriété de Madame Rita Aubin Neubauer.

3-Partie du lot 30-29 et partie du lot 30-3 rang II canton de Lussier, propriété de Monsieur Maurice Charbonneau.

Adopté.

PROPOSÉ par le conseiller Guy Beauséjour, secondé par le conseiller Rémi Lafleur et unanimement résolu que le Conseil de cette municipalité accepte de signer une promesse d'achat avec Monsieur Jacques Charette pour un morceau de terrain à été utilisé pour faire de l'enfouissement sanitaire et représentant tout le terrain que celui-ci possède sur le lot 20 rang III canton de Lussier, d'une superficie approximative de 36.93 acres aux conditions suivantes:

L'option sera signée et valide pour une période de quatre mois à compter de la signature, un montant de \$2,000.00 (deux mille dollars) sera donné en acompte

Il nous fera grand plaisir  
de servir les municipalités de  
Saint-Donat et de  
Notre-Dame-de-la-Merci.  
de plus en plus en 1978

# 834-6130

## Béton préparé Ready Mix

Service - Compétence - Prix modique

pour

Petite ou grosse quantité

# BETON MOBILE ST-CALIXTE INC.

Heures d'affaires

de 6h.30 à 18h.30 heures

Lundi au Vendredi



433 Boul. Pontbriand de 6h.30 à 16h.00  
RAWDON (COIN RTE 125 ET 341) Samedi



**suite de la p. 22)**

lors de la signature de l'option et sera déductible du prix d'achat. Le prix d'achat sera de \$32,500.00 et sera payable à la signature du contrat d'achat.

L'offre d'achat devra aussi contenir les conditions suivantes:

Le terrain devra rencontrer les exigences du Service de Protection de l'Environnement, après une étude hydrogéologique qui sera faite par ce service. Cet achat sera payé avec un règlement d'emprunt qui devra recevoir les approbations légales. Le vendeur devra fournir une autorisation permettant de faire les sondages et l'arpentage sur ledit terrain.

Il est aussi résolu que le Maire et le secrétaire-trésorier soient et sont autorisés par les présentes à signer pour et au nom de la Corporation Municipale de Saint-Donat les documents nécessaires à cette offre d'achat.

**PROPOSÉ** par le Conseiller Aurèle Riopel secondé par le Conseiller Guy Beauséjour et unanimement résolu que le Conseil de cette Municipalité vende et transporte, sans aucune garantie de la part de la Municipalité de Saint-Donat, à Frankort Investments Ltd., le lot 38 rang 5 canton Lussier. Le tout pour effacer une inscription au bureau d'enregistrement faite à la suite d'une vente par le Conseil de Comté. Ce lot avait été par la suite vendu par la Municipalité mais sans qu'aucun contrat ne soit enregistré. Cette vente est faite pour le prix de un dollar (\$1.00). Il est aussi résolu que le Maire et le secrétaire-trésorier soient et sont par les présentes autorisés à signer pour et au nom de la Corporation Municipale de Saint-Donat le contrat à cette fin.

**PROPOSE** par le conseiller Aurèle Riopel secondé par Madame Jeanne d'Arc Lavoie et unanimement résolu que le secrétaire-trésorier et le secrétaire-trésorier adjoint soient autorisés à assister au congrès de la Corporation des Secrétaire-trésoriers Municipaux du Québec, les 16, 17 et 18 août prochains et que les dépenses occasionnées par ce congrès leur soient remboursées sur présentation de pièces justificatives.

**PROPOSÉ** par le Conseiller Aurèle Riopel et unanimement résolu que les avocats Dugas, Dugas et Massicotte soient chargés de prendre des procédures contre Monsieur André Langlois pour infraction au règlement numéro 113.

**PROPOSÉ** par le conseiller Guy Beauséjour et unanimement résolu que les avocats Dugas, Dugas et Massicotte soient chargés de prendre des procédures contre Madame Camille Lajoie pour infraction au règlement numéro 72.

**PROPOSE** par le conseiller Guy Beauséjour et unanimement résolu que les avocats Dugas, Dugas et Massicotte soient chargés de prendre des procédures contre Messieurs André Lebeau et René Nicholas pour infraction au règlement numéro 113.

**PROPOSE** par Madame Jeanne d'Arc Lavoie secondé par le conseiller Rémi Lafleur et unanimement résolu que ordre soit donné au secrétaire-trésorier d'aviser les personnes suivantes: Messieurs Palma Limoges Jr., Brian D. Browman, Madame Diane Dupuy, conformément à l'article 14 du règlement 85 qu'ils devront rendre leur installation septique conforme audit règlement numéro 85 dans un délai de 30 jours.

**PROPOSÉ** par Madame Jeanne d'Arc Lavoie secondé par le conseiller Aurèle Riopel et unanimement résolu que le secrétaire-trésorier soit et est par les présentes autorisé à signer les formules de bail nécessaires pour la location des quais fédéraux du lac Archambault est et Ouareau.

Le secrétaire donne lecture du rapport de l'assemblée des électeurs pour l'adoption du règlement numéro 148.

**PROPOSÉ** par le conseiller Aurèle Riopel secondé par Madame Jeanne d'Arc Lavoie et unanimement résolu que le procès-verbal de l'assemblée des électeurs pour l'approbation du règlements numéro 148 soit et est approuvé et adopté et qu'il soit consigné aux archives de la Municipalité.

**PROPOSÉ** par le conseiller Guy Beauséjour secondé par Madame Jeanne d'Arc Lavoie et unanimement résolu que le compte de Michel Lagacé & Associés au montant de \$ soit et est accepté et autorisation est donnée au secrétaire de le payer.

**PROPOSÉ** par Madame Jeanne d'Arc Lavoie secondé par le conseiller Guy Beauséjour et unanimement résolu d'acheter de Bigelow Canada Limitée une imprimante N.C.R. 200 lignes minute, un attachement N.C.R. (common trunk) et 16 K (mémoire) pour un total de \$12,500.00.

Le tout tel que décrit dans une offre datée du 5 juillet 1978 et pour livraison le 5 octobre 1978.

**PROPOSÉ** par madame Jeanne d'Arc Lavoie, secondé par le conseiller Victor Granger et unanimement résolu que le Conseil de cette municipalité, manifeste son accord à la concession d'une partie du lot 23, rang IV, maintenant connue comme partie du Bloc M non-subdivisée, canton de Lussier, revendiquée par la famille Desrochers, en vue d'un lotissement de villégiature.

Il y aura lieu, cependant, pour le développeur, de soumettre un plan de développement et de se soumettre aux prescriptions du règlement de zonage et de construction.

**PROPOSE** par madame Jeanne d'Arc Lavoie, secondé par le conseiller Aurèle Riopel et unanimement résolu que le Conseil de cette municipalité approuve les plans du barrage du lac Pembina, préparés par Leroux, Leroux, Nantel et Associés et qu'ils soient soumis au Ministère des richesses naturelles, pour approbation.

**CONSIDÉRANT** que la Municipalité de Saint-Donat a connu un développement de villégiature intense depuis quelques années.

**CONSIDÉRANT** que, devant la poussée de ce développement, il a fallu construire des chemins de terre, pour donner accès aux nouvelles propriétés.

**CONSIDÉRANT** qu'il devient nécessaire et urgent, devant la pression des citoyens, d'améliorer ces chemins de terre.

**CONSIDÉRANT** que le Conseil a demandé au Ministère des Transports de préparer un estimé du coût de l'amélioration des principaux chemins, estimé qui s'élève à \$363,663.60.

**EN CONSÉQUENCE**, il est proposé par le conseiller Victor Granger, secondé par le conseiller Rémi Lafleur, et unanimement résolu qu'une demande soit faite au Ministère des Transports pour obtenir une subvention couvrant l'acquisition du gravier concassé s'élevant à \$103,664.00. Dans l'éventualité de l'obtention d'une telle subvention, même si elle devait s'échelonner sur une période de 3 ans, le Conseil serait disposé à adopter un règlement d'emprunt permettant de réaliser ces travaux dès la première année. Le Conseil croit que la réduction du coût d'entretien sur ces chemins améliorés, compenserait pour une bonne part le coût de financement de ces travaux tout en permettant un meilleur service aux contribuables.

**PROPOSÉ** par le conseiller Victor Granger, secondé par le conseiller Aurèle Riopel et unanimement résolu que les ingénieurs Bessette, Parent, Tanguay et associés, soient et sont engagés pour faire la supervision de l'usine d'épuration pour une période de 1 an, au salaire de \$3,000.00 pour l'année.

**PROPOSÉ** par le conseiller Victor Granger, secondé par le conseiller Aurèle Riopel et unanimement résolu que les ingénieurs, Besette, Parent, Tanguay et associés, soient et sont engagés par la présente, pour donner suite au projet d'approvisionnement en eau de la Municipalité de Saint-Donat.

**PROPOSÉ** par Madame Jeanne d'Arc Lavoie, secondé par le conseiller Rémi Lafleur et unanimement résolu que le Conseil de cette Municipalité approuve le transfert de permis de la Commission de contrôle de permis d'alcool, de monsieur Florent Riopel, à monsieur Pierre Gendron.

**Le magasin (épicerie) sera ouvert tous les dimanches de 9h.00 à 17h.30 jusqu'au 3 septembre**

\*\*\*\*\*

**Ainsi que le dimanche 8 octobre**

*Lachapelle Ltée*

**Heures d'Affaires**

Epicerie		Quincaillerie	
Lundi	9 heures à 18 heures	Lundi	8 1/2 heures à 17 heures
Mardi	9 heures à 18 heures	Mardi	8 1/2 heures à 17 heures
Mercredi	9 heures à 18 heures	Mercredi	8 1/2 heures à 17 heures
Jeudi	9 heures à 18 heures	Jeudi	8 1/2 heures à 17 heures
Vendredi	9 heures à 21 heures	Vendredi	8 1/2 heures à 21 heures
Samedi	8 1/2 à 17 heures	Samedi	8 1/2 heures à 17 heures





# Potins

Dans l'exercice de ses fonctions, un journaliste rencontre beaucoup de gens à différentes occasions... durant le mois de juillet un monsieur venant de l'extérieur de St-Donat avait emprunte la route 125 ou 18... Il demandait par quelle route, il serait préférable de retourner à Montréal ... car disait-il "...après Chertsey... je me serais cru dans un pays sous-développé... Ma foi... les routes de la Gaspésie sont meilleures et mieux entretenues...". J'ai bien ri de cette remarque et lui ai suggéré d'en parler au ministre des Transports.

Ils n'en sont pas encore revenus, les propriétaires de la Baie de Tirrel Cette année, il leur est possible de peindre leur chalet sans craindre la poussière ... le calcium liquide répandu sur leur chemin est une vraie bénédiction... Dire qu'ils attendaient cette amélioration depuis ? d'années.

Avez-vous remarqué que le Dépanneur l'Oasis a tronqué ses "pom-

pes à essence"... pour de beaux cèdres "empotés"? Pierre serait-il devenu un "amant de la nature".

Le colloque de l'association de Résidents du Lac Ouareau doit se tenir au Camp St-Donat... Y servira-t-on des "petits pains de TIC TOC"?

L'hiver s'en vient ... et la neige avec... Prenez votre billet de tirage de l'Association des Propriétaires du Lac Croche... et vous aurez une chance de gagner une "souffleuse"... Elle sera tirée le 12 août en soirée au "TERRAIN DES CROCHES", 916, Chemin St-Guillaume.

Un couple de français qui travaillent en Algérie sous un soleil de "plomb" en visite au Canada, ayant visité la Gaspésie, puis Montréal et passant une semaine de vacances à Saint-Donat "se demande bien pourquoi il y a des appareils climatisés dans nos maisons.

Les propriétaires des Restaurants "Du Coin" et "Laurentien." sont

si actifs dans la vie communautaire... que le mois dernier nous avons mis Rosaire St-Pierre, président de la Chambre de Commerce, propriétaire du Restaurant "Du Coin" quand c'est du Restaurant "Laurentien".... Mais André Issa, propriétaire du Restaurant "Du Coin est président du Club de Motoneige de St-Donat. De quoi s'y méprendre, n'est-ce pas?

"Entre femmes on se comprend!" Voilà ce qu'il a été entendu dans une épicerie du village ... La cliente reconnaissante en reprenant un sac de provision oublié la veille au magasin, remerciait chaleureusement Mlle Demarbre pour sa courtoisie et son empressement à rechercher le dit-sac... Si les femmes n'étaient pas là...!

Il y a voleur et voleur ...! Ne vous inquiétez pas pour les cèdres de Pierre... ils étaient tout simplement allés fêter à la Soirée des Propriétaires du Lac Archambault... Pauvres cèdres... Ils s'ennuyaient

au milieu de l'asphalte de la rue Principale...

A la station Aigle d'Or le numéro 17306 n'ayant pas été réclamé après le délai de 30 jours. Un autre a été tiré le 30 juillet. Le nouveau billet est "20013". Il vous donne droit à la deuxième bicyclette...

Vous êtes "cassé" et vous avez un cadeau à faire à une maman. Pourquoi ne pas donner quelques heures de votre temps... gracieusement, pour qu'elle puisse prendre un peu de "bon temps". C'est une maman, au visage souriant, qui me confiait qu'une amie, lui avait offert ce cadeau "sans prix".

Si vous désirez une bonne recette de "Homard Thermidore"... demandez à Mgr JeanLevert... Ce plat est une de ses spécialités... qu'il avait mis au menu lors de la visite de l'Evêque de Mont-Laurier, au Lac Croche...!

Contemplant la belle décoration composée de volliers à la soirée du Lac Archambault à l'aréna... un amateur de

"bateau moteur" se posait la question: "C'est-y qu'ils veulent nous laisser savoir qu'il faudrait ménager l'énergie"...

André, trouvais-tu que les affaires étaient trop tranquilles à 8h.20 du matin, le 20 juillet... C'est pour cela que tu as "organisé" un... petit accident. Tous les moyens sont bons pour faire de l'Annonce...! Pauvre André... c'est pas drôle.

L'édition du mois d'août 1978 du Journal Altitude d'1350 devient le numéro le plus jalousement conservé et encadré pour son propriétaire par suite de l'éditorial signé Claude Ryan.

Le maire se tourne vraiment la langue sept fois avant de parler... de ce temps-ci.

Surveillez Thérèse, elle prend des leçons de golf.

Un LAVE AUTO à St-Donat... Ca ne fera pas de tort.

Prochainement un nouveau commerce de

meubles et d'armoires sera installé sur la rue Principale.

Ronald n'est pourtant pas allé à Acapulco... cette semaine. Il aime les microbes... ils lui permettent de se faire dorloter!

Les Filles d'Isabelle préparent leur Bazar du mois d'octobre ... pensez à elles. Elles ramassent les choses usagées à cette fin.

En quelle année René Brault battera-t-il Jacques Fortier au tennis?

Gaétane offre ses amitiés à Dorice... Elle, elle tient sa promesse ... et toi?

Ils étaient 4, Daniel Robert, Guy Loisselle, Jacques et Richard Thibodeau, pour l'excursion de pêche en canot... Celui qui prenait des poissons payait la "traite" aux autres... Le seul qui a pris des poissons, c'est Richard avec ses deux brochets. Pauvre Richard, il a dû briser sa banque pour payer la bière... Richard n'a que... 12 ans.

**\* Nouveau \* Nouveau \* Nouveau \* Nouveau \* Nouveau \***

## Lave-Auto

**839, rue Principale**

Maintenant en opération \*

Prix réduit avec achat d'essence

### GARAGE REMI LAFLEUR



**Remorquage**

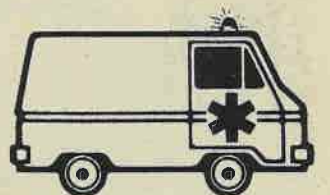
Lavage - Graissage - Tune-up

**Ambulance**

**Tél.: 424-2442**

- Mise au point - Soudure

- Electrique et acétylène

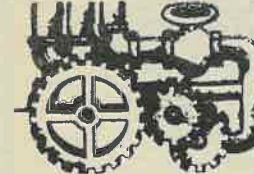


**Tél. 424-3225**



# Pour Vernon, les eaux d'égout ont de l'avenir

**Déphosphatage chimique classique des eaux d'égout**

**Exige des spécialistes en produits chimiques**

**Exige des installations supplémentaires**

**Exige des produits chimiques onéreux**

**Déphosphatation**
**Présent Avenir**  
 Elimination d'un nombre croissant d'agents chimiques pour le moment, mais avenir incertain

**Le problème des boues tertiaires demeure**

Dans les hauteurs qui surplombent la jolie ville de Vernon (C.-B.) nichée dans la vallée de l'Okanagan, le son d'une moissonneuse troue le calme estival. Quelque fermier destinée au premier de la vallée.

Rien sans doute de singulier dans cette activité agricole, si ce n'est que la luzerne a poussé avec l'aide des eaux usées riches en engrais organiques fournis par le nouveau centre de l'environnement David S. MacKay. Installée à Vernon, l'usine recycle les eaux usées selon une méthode qui pourrait révolutionner l'économie agricole de la vallée et éliminer les problèmes d'évacuation des eaux d'égout de l'agglomération.

Les bienfaits venus de l'usine seront multiples: accélération, multiplication et valorisation des récoltes; enrichissement de l'économie régionale; réduction des frais de traitement et d'évacuation des eaux usées; amélioration de l'assiette fiscale.

De ce point de départ émergera peut-être une nouvelle industrie; la pelletisation de la luzerne qui améliorera le séchage, le traitement et l'engrangement du fourrage. Peut-être est-il trop tôt pour ce genre de prédiction, mais une chose est désormais acquise: avec l'ouverture du Centre de l'environnement David S. MacKay, la ville ne déversera plus jamais ses eaux usées riches en engrais organiques dans le lac Okanagan, en provoquant ainsi la multiplication des algues jusqu'au point de non-retour.

Mais ceci ne s'est pas fait du jour au lendemain. Dans la REVUE ALCAN n° 2 de 1972, nous parlions du projet pilote d'irrigation par aspersion, suivi de près par les intéressés, et un succès. Six ans de pratique ont prouvé qu'à Vernon, il était possible d'utiliser les eaux usées au profit de l'irrigation. Avec l'aide des deniers fédéraux et provinciaux, l'usine s'agrandit et commença l'irrigation à grande échelle.

La capacité actuelle de l'usine, soit 3 millions de gallons impériaux par jour (13 500 m<sup>3</sup>) pourra être progressivement portée à six millions par jour (27 000 m<sup>3</sup>) pour l'an 2001. Le système d'irrigation pourra alors absorber la totalité des eaux usées de l'année par emmagasinage en hiver et irrigation en été.

En pays de terre desséchée, l'eau c'est la vie. Les eaux d'égout traitées sont riches en engrais, quoique l'idée soit peu plaisante. Elles peuvent fer-

tiliser une terre aride à un point étonnant. Mais surtout une irrigation par eaux usées emploie ce que les scientifiques appellent «le filtre vivant de la nature».

Ce filtre vivant, c'est le sol. Ces 150 mm ou 6 pouces de terre qui contiennent les micro-organismes nécessaires à la vie sur notre planète. Et quand on leur donne la nourriture appropriée, le sol produit des récoltes miraculeuses.

À Vernon, le système d'irrigation par aspersion comprend une conduite d'alimentation, un réservoir et un réseau de pulvérisateurs en aluminium. Les tuyaux, d'un diamètre de 4 à 10", soit 102 à 254 mm, sont fournis par Alcan Pipe of Vernon, filiale des Produits Alcan Canada Limitée.

Les installations d'approvisionnement et de stockage sont simples mais ingénieuses. À l'usine, des pompes puissantes pompent les eaux usées des bassins de filtrage et déversent l'eau dans un réservoir communautaire par des conduites de refoulement de 20 et 24" ou 508 et 607 mm de diamètre. Ces conduites traversent la terre à irriguer et apportent l'eau aux points d'irrigation.

L'eau qui n'est pas immédiatement utilisée (comme en hiver) est élevée par des pompes de relèvement au point le plus haut de la conduite de refoulement où se trouve un réservoir d'équilibrage relativement petit. De là, elle s'écoule par gravité vers le sud jusqu'à un réservoir situé à 500 pieds ou 152 m au-dessus de Vernon. Ce réservoir est entouré par trois barrages en terre qui captent 7 500 acres-pieds (9 251 115 m<sup>3</sup>) d'eaux usées traitées soit, en 2001, huit mois de provision annuelle.

Là encore, l'eau peut être prélevée pour l'irrigation ou tirée du réservoir par gravité pour irriguer la terre à proximité du réservoir.

Le système d'irrigation par aspersion dessert 13 champs traversés par des conduites directrices avec deux gros pistolets à eau. Conduites principales et directrices sont en aluminium Alcan jointes par les accouplements ordinairement utilisés dans les fermes.

À l'heure actuelle, la surface d'irrigation est de 450 acres ou 182 ha. En l'an 2001, elle sera d'environ 3 000 acres ou 1 214 ha. On a également prévu dans le système une capacité additionnelle de 25 acres (10 ha.) pour une pépinière expérimentale. Les premières récoltes comprendront de

la luzerne, de l'orge et du blé et quelques fourrages naturels comme dans le projet pilote.

Il semble ironique qu'un lac menacé d'asphyxie par les algues soit à l'origine de cette technologie, mais c'est un fait. Le lac Okanagan est une précieuse région touristique qui rapporte beaucoup d'argent, en permanence. Sa pureté et sa beauté étaient menacées par le déversement des eaux d'égout. Il y a quinze ans, les hommes de sciences sonnèrent l'alarme. Que quelqu'un les ait entendus est non seulement à l'honneur de l'homme, mais aussi à l'honneur d'un Conseil municipal éclairé à Vernon.

Pourtant, il fut un temps... Dave MacKay se souvient des rires qui avaient accueilli son avertissement, à l'Hôtel de Ville, quand il avait prédit qu'il faudrait un jour payer 50 ans d'insouciance.

«On pouvait entendre les rires jusqu'à Columbia. Sur le moment, le Conseil ne pouvait pas comprendre que les lacs Okanagan et Kalamalka n'étaient pas des ressources illimitées; qu'ils ne pouvaient pas supporter indéfiniment les mauvais traitements et qu'ils seraient réduits à l'état d'entonnoir si on n'y mettait pas bon ordre.

«Il y a 10 ans que j'ai prévenu le Conseil que bientôt nous n'aurions plus de lac pour attirer les touristes si nous continuions de la sorte. J'avais vu ce qui se passait aux États-Unis, comme en Europe. C'est un problème mondial qui est arrivé ici plus tôt que je ne pensais.

«Nous avons pris les mesures de justesse. Encore un peu et il aurait été trop tard pour sauver notre précieux lac.»

Mais déjà, dans le bureau du Génie de Vernon, on n'entend plus parler des problèmes d'élimination des déchets humains. À la place, on parle d'échets, fermes, recyclage de déchets qui sont finalement utiles. Car l'irrigation par les eaux usées traitées ouvre de nombreuses avenues agricoles.

Jusqu'à présent, dit M. MacKay, on n'a pas utilisé les eaux usées traitées pour l'irrigation des récoltes alimentaires à Vernon, mais pourquoi pas?

Lors de l'inauguration de l'usine, le maire de Vernon, M. Stuart A. Fleming déclarait: «L'un des grands problèmes qui restent à résoudre en ce vingtième siècle est l'alimentation d'une population mondiale en explosion. Si ce projet tient ses promesses, il

conduira à des programmes expérimentaux de développement agricole auxquels participeront les ministères de la santé, des richesses naturelles, etc.»

Plus les ingénieurs de la ville progressent dans le recyclage, plus ils découvrent les avantages de ces pronostics à long terme.

Prenons la récolte actuelle de luzerne, par exemple. L'été dernier a été particulièrement pluvieux et elle est perdue. Mais les ingénieurs de Vernon encouragent à monter une usine de pelletisation de la luzerne. Mouillée, sèche, à demi moisie, la luzerne peut être traitée, d'abord coupée pour sécher et mise en boulettes. Elle reste du bon fourrage qui peut être mis en sac et vendu sans aucune perte de récolte ni gaspillage. D'ailleurs, on le fait déjà autre part.

Et les ingénieurs découvrent que la personne la plus qualifiée pour appliquer l'irrigation par eaux usées traitées, c'est le cultivateur expérimenté.

«Les cultivateurs savent ce que nous ignorions au début, nous dit Dave. C'est que tout dépend du temps, littéralement. «On peut obtenir trois récoltes d'un champ qui, normalement, n'en produirait qu'une. Mais si l'été est pluvieux, la luzerne ou le foin ne séchera pas comme il faut et perdra la moitié de sa valeur nutritive. C'est dur à accepter, car l'irrigation des eaux usées nous permet de porter la teneur en protéines de la luzerne de 12 à 20%. Mais si nous perdons la moitié d'une récolte dans une opération agricole à laquelle nous ne connaissons rien, où est le bénéfice?»

«Nous en sommes arrivés au point de détecter voir quoi que ce soit se perdre.»

Et au moment où Vernon se prépare à aborder le 21<sup>e</sup> siècle avec la devise «We hate waste», nous faisons écho: «Pas de perte».

**Irrigation par aspersion**

**Récoltes de haute qualité**

**Appareillage familial, facile à manier**

**Sans danger pour l'environnement**

**Déphosphatation intégrale**

**Recyclage de toutes les eaux usées au bénéfice de l'économie régionale**

## le ranch L

1234, route 329

Saint-Donat

Tél.: 424-7245

### Ecole d'équitation pour jeunes

 Cours du lundi au vendredi entre 9 heures et midi  
 Service de Transport à domicile

**Renseignements: 424-7245**

Pension de chevaux,

Equipement: Selle Bride


**EQUITATION A L'HEURE**

Tarifs: \$6.00 de l'heure

**Vente de chevaux,**
**EQUITATION EN GROUPE**

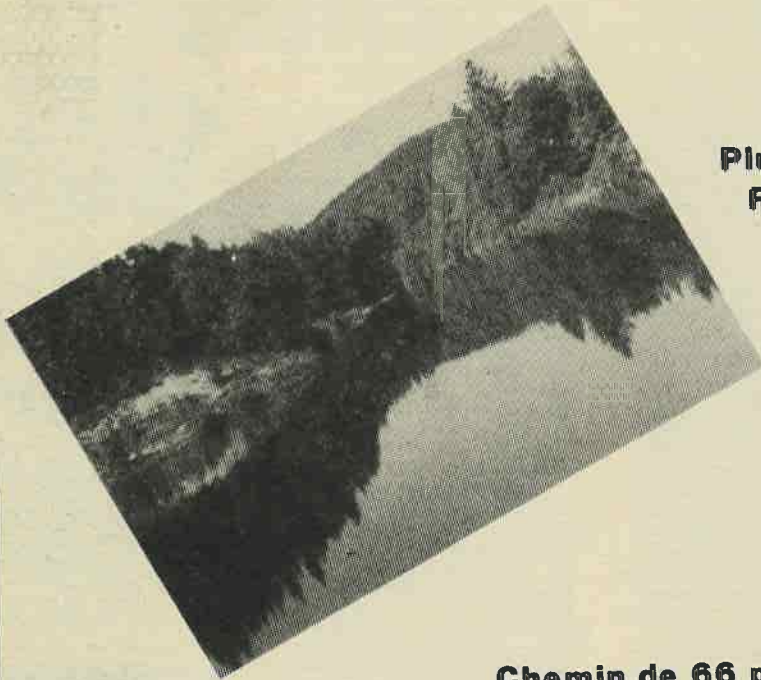
 Si vous désirez organiser un groupe  
 Consultez nous  
 pour connaître nos tarifs;  
 Pour connaître le coût de notre service  
 de transport pour groupe



**LA**  
**DOMAINE**  
**NATURE**

**Route 125**  
**Plus de 100 acres avec lac.**  
**Routes d'accès faciles,**  
**Plage superbe,**

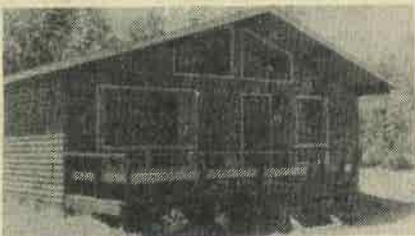
**Notre-Dame**  
**de la Merci**



**Chemin de 66 pieds déjà verbalisé contourne le lac**  
**C'est l'endroit rêvé pour un promoteur.**  
**Peut être vendu en lot de 1 à 2 acres aussi. Sur**  
**route 125, 500 pieds dans une zone commerciale.**

**Voyez les**  
**Immeubles LUMI**

**Hâtez-vous d'acheter votre chalet...**  
**l'automne, c'est si beau dans le nord**



**Chemin Solange:** Chalet hiver-été avec droit de passage au Lac Archambault. Salon, cuisine, 2 chambres à coucher, chauffage électrique. Extérieur en cèdre et intérieur en pin. Terrain de 24,000 p.c.



**Plus près de Ste-Agathe**  
**Lac de la Montagne Noire:** Chalet hiver/été 24 X 36, meublé, foyer, salon, cuisine, 3 chambres, salle de toilette. Terrain paysagé, patio. Revêtement extérieur en aluminium. Chauffage électrique. Garage. Inclus dans la vente: bateau et moteur 50 hp, pédalo, aqua-fun avec moteur 1-hp, chaloupe aluminium et moteur 4 hp. A ne pas manquer.



**Vue panoramique!**  
**Lac Ouareau:** Route 125, chalet hiver/été, 3 chambres, salon avec foyer, cuisine. Sous-sol 8' avec foyer. Intérieur en "nutty pine". Chauffage électrique. Terrain: 66 X 400 mais à cause de sa forme une plage de 125'. Si bien isolé, que le coût du chauffage est très, très minime.



**Facile d'accès**  
**Lac Croche:** Chalet hiver/été, salle de séjour avec Franklin, cuisine, 2 chambres à coucher, salle de bain. Belle galerie. Terrain 200 pieds de bord de l'eau. 21,600 p.c. Très propre.



**Attention! Amateurs de voile!**  
**Lac Ouareau:** Chalet d'été, 2 chambres, cuisine et salle de séjour. Terrain: 75 X 225 paysagé. Belle plage.



**Vous ne voulez pas "passer la tondeuse"**  
**Lac Ouareau:** Voilà votre affaire: Chalet hiver/été, système de chauffage électrique. Salle de séjour avec Franklin, cuisine, salle de bain, 2 chambres à coucher, cave de 7 pieds. Terrain 6,637 p.c.

**Terrains**

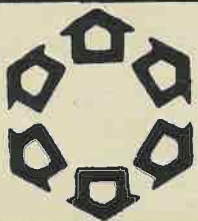
- \*\*Lac Ouareau, Chemin St-Guillaume: 111 pieds façade sur le lac et 150 pieds au chemin X 350 pieds de profond (43,000 p.c.).
- \*\*Lac Archambault, Route 329: 100 pieds bord de lac X 175 et 250 de côté (24,000 p.c.) plus de l'autre côté de la route 80,000 p.c. A vendre ensemble. Prix intéressant
- \*\* Lac Archambault, par chemin Régimbald: très beaux terrains au bord de l'eau, facile d'accès en hiver. \$0.50 p.c.
- \*\*Route 125, bord du lac Ouareau: Terrains de 10,000 à 20,000 p.c. Plage sablonneuse. Prix: \$0.65 p.c.
- \*\*Domaine Bois Dormand: bord de l'eau, 100 X 150.
- \*\*Lac Archambault: 100 sur le lac X 180: 18,174 p.c.



**Pour exécutif ou professionnel qui demande le "mieux"**  
**Lac Ouareau:** Bord de l'eau, 7 acres, salon, foyer, salle de jeux, salle de bain, 3 chambres, chauffage central, 2 fosses septiques, intérieur "nutty pine". C'est à voir.

**Aussi choix**  
**de**  
**terrains**

**Lucille Paquette Tél.: (819) 424-2119 Guy Paquette**



immeubles  
**LUMI** inc.  
courtiers

**1069, Principale**  
**St-Donat**



**PETITES ANNONCES**

Tél.: 424-2610

**A vendre**

Set de salon style rustique "Ava Création". Comprenant sofa, 1 fauteuil berçant, 1 pouf, 1 bibliothèque, 1 cendrier sur pied, Le tout \$850. Tél.: 424-2304.

Tente-roulotte "Bon Air" '77, toit rigide, 6 personnes. Tél.: 424-2353.

Camion 5 tonne-dompeur - 6 roues avec permis en "vrac" V.R. Tél.: 424-2017.

Système de chauffage à l'huile - complet - fournaise, tuyauterie, Bouches d'air, etc. Tél.: 424-5071 (fin de semaine) ou 388-0473 (Mont-réal).

Chemin Bilodeau, 1 mille du village. Terrain 65 X 200, bord du lac Archambault. Tél.: 424-5645 (fin de semaine) ou (514) 363-8295 (semaine).

Maison 35 X 25, 4 1/2 pièces, chauffage central, foyer "Franklin" sur terrain 120 X 70. Tél.: 424-3126.

Équipement complet de Casse-Croûte. Pour information, demandez Mme Joyce Bénéard. Tél.: 424-7610.

**Divers**

Levage de maisons, maçonnerie, cheminée, foyer, réparations générales. Appelez: Dominique, Montréal

(frais virés) 1-514-932-8807, le soir et 1-514-622-1516.

Achèterais petite voiture 4 cyl. propre et pas millage. Tél.: 424-5927.

Un camp de jeunes aurait besoin de mobilier de salon et de cuisine en bon état. Ce geste gratuit sera apprécié. Téléphoner au Journal pour renseignements à 424-2610.

Irais faire du ménage de maison, chalet ou de l'entretien. Possède références. Tél.: 424-7490.

Achetons vieux meubles, poêles, antiquités. Nous "débarrassons" votre cave et votre grenier. Tél.: 424-2084.

**A louer**

Logements à la maison appartements rue Aubin 3 1/2, 4 1/2, 5 1/2 app. Tél.: 424-2117.

LOGEMENTS A LOUER Rue Desrocher 5 1/2, 4 1/2, 3 1/2 pièces. 2 mois de loyer gratuit. Tél.: 424-2436.

Gaétan Champagne  
AVOCAT - LAWYER

**A louer**

Centre Professionnel Ste-Agathe Enr.

Édifice à bureaux pour professionnels désireux de s'installer dans la région 400, route 329, Nord Ste-Agathe Nord  
Chauffé, éclairé, tapis mur à mur  
Renseignements: 1-819-326-6527

Tél.: (819) 326-6527

400, Route 329 nord  
Ste-Agathe  
J8C 2Z8

Tél.: (819) 424-2610

1069, Principale  
St-Donat  
J0C 2C0

**Evacuation Sanitaire  
St-Donat**

NETTOYAGE SANITAIRE

DE RESERVOIR SEPTIQUE PUISARD CAVE

625, Principale, J. Gaudet JR. 424-2412  
St-Donat 424-2415

Michel Nielly

TENUE DE LIVRES

PAIES

CORRESPONDANCE D'AFFAIRES

321, RUE RITCHIE  
ST-DONAT, CO. MONTCALM, QUE.  
TEL.: (819) 424-2585



Tél.: (819) 424-2311

Assurances

Georges Forget Inc.

Vie & Générales

327 rue Principale C.P. 128  
St-Donat Cté Montcalm, P.Q.

Parc et réserves  
du Québec

**Accès**

interdit aux

animaux

domestiques

QUEBEC (MTCP) - A la suite d'une récente politique interdisant dans les parcs et réserves l'accès aux animaux domestiques ou de compagnie, le ministre du Tourisme, de la Chasse et de la Pêche constate que la population semble accepter de bonne grâce cette interdiction.

Cette mesure vise à assurer la tranquillité des lieux et à permettre à tous les usagers de s'y sentir en sécurité. Certains terrains de camping offrent même la possibilité de renseigner les campeurs sur les chenils avoisinants.

Cette interdiction contribue également à la conservation de la faune puisqu'elle accroit la protection des mammifères sauvages qui se voyaient souvent pris en chasse par des animaux domestiques.

Le ministre du Tourisme, de la Chasse et de la Pêche invite donc les usagers des parcs et réserves à respecter cette mesure qui se veut garante de leur quiétude et du respect de l'environnement.

Voici la fin des gouttières percées, écaillées, rouillées, pourries et fendillées.

Voici Plastmo, une gouttière en vinyle fort qui dure et dure, quel que soit le climat.

Facile à poser. Aucune soudure ou coupe de métal, ni calfeutrage ou peinture.

Tout ce qu'il vous faut c'est une scie à métaux, une perceuse, un tournevis ainsi que notre colle ciment spéciale Plastmo.

N'installez donc pas une autre gouttière que la Plastmo autour de votre maison. Elle vous économisera temps, tracas et argent, non seulement au moment de l'installation mais pendant maintes années.

**Plastmo**

La gouttière de tout repos.  
Fabriquée au Canada par Plastmo Ltd., 25 Glidden Road, Bramalea, Ontario L6T 2H8 (416) 456 0250

En vente chez



Tél. 424-2255

**NE L'OUBLIEZ PAS  
LA CROIX-ROUGE  
AGIT EN  
VOTRE NOM**

**COUPON D'ABONNEMENT**



Nom: \_\_\_\_\_

Adresse: \_\_\_\_\_ Apt.: \_\_\_\_\_

Code Postal: \_\_\_\_\_

Tél.: \_\_\_\_\_

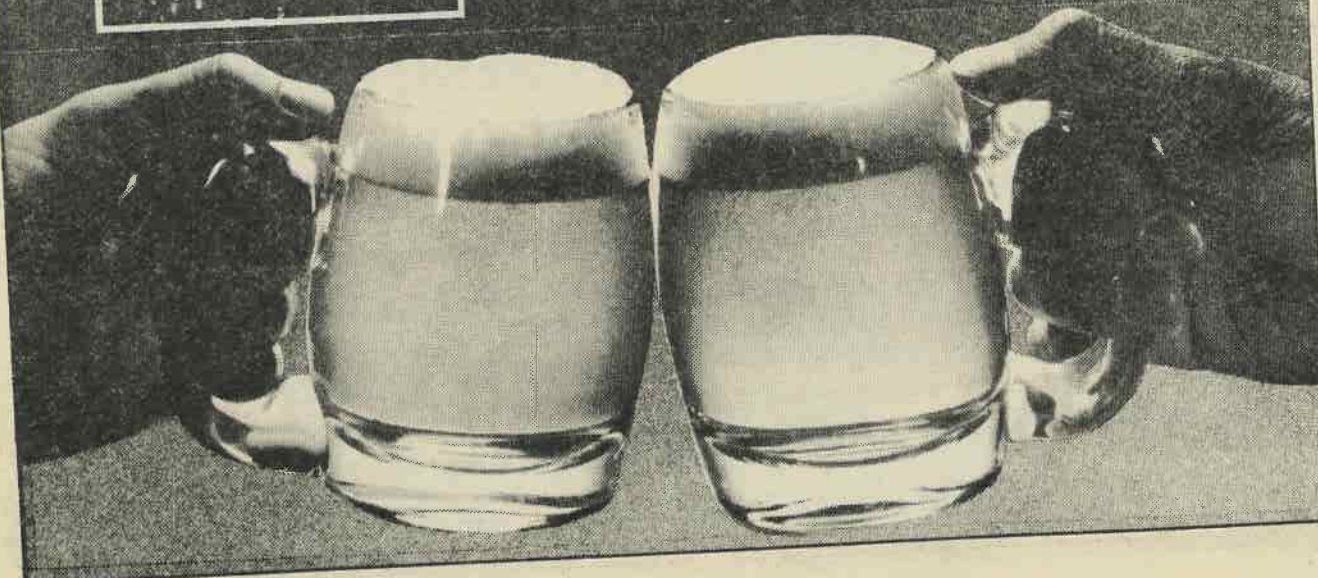
Abonnement 1 an (12 numéros) \$4.00

Mallez à: Case Postale 1350,  
Saint-Donat-Montcalm, P.Q.

JOT 2C0

**une fameuse  
de bonne bière**

HOBERT CÔTE - NOTRE DISTRIBUTEUR





## JARDIN et PELOUSE

Motoculteurs (roto-tiller)  
 Tondeuse à gazon - électrique  
 Tondeuse à gazon - gaz  
 Aérateurs manuel  
 Aérateurs gaz  
 Semeuses  
 Epaneur d'engrais  
 Emondeur  
 Emondeur d'arbres  
 Taille haies  
 Tarières  
 Barre de mine  
 Rouleau à gazon petit  
 Rouleau à gazon gros  
 Pelle (à main)

## POMPES

Trash 2" gaz  
 A eau 2" gaz  
 A eau 1 1/2 gaz  
 A puisard 1 1/4 électrique  
 Submersible 1 1/2 électrique  
 Pompe à baril manuel  
 Pompe électrique (gazon)

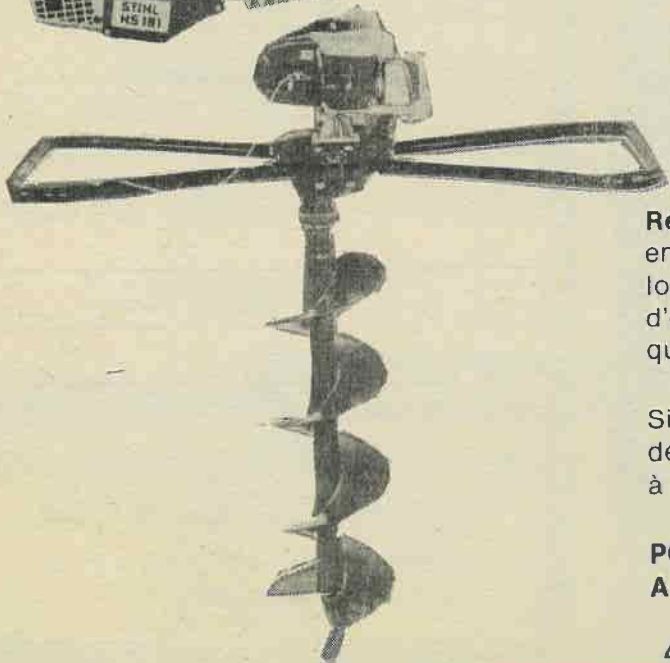
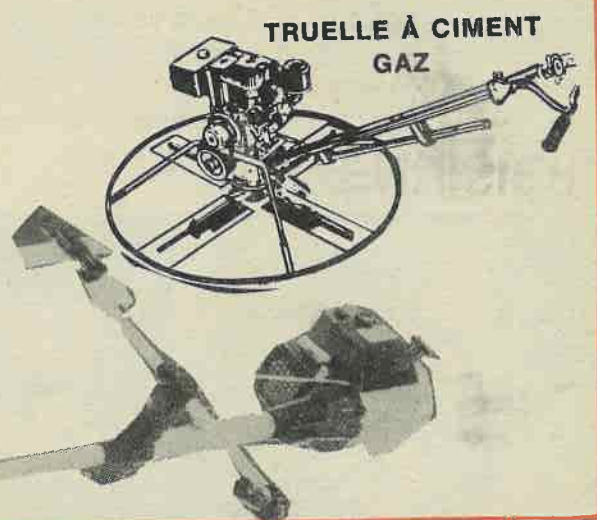
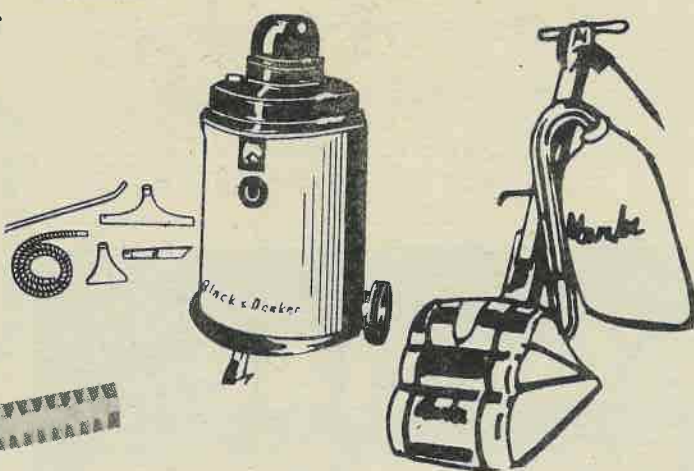
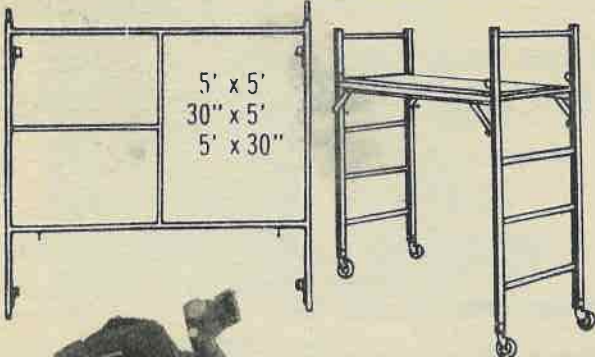
## PLOMBERIE

Déboucheur égouts 50'  
 Déboucheur égouts 75'  
 Débouches toilettes  
 Couteau à tuyaux  
 Fillères  
 Clef à tuyau (pipe wrenches)

## OUTILS A CIMENT

Malexeurs à ciment  
 Malexeurs à stucco  
 Scie à ciment électrique  
 Marteau de démolition  
 Perceuses de 1/2" à 4"  
 Truelles au gaz  
 Brouette  
 Outils manuels  
 Applicateur à stucco manuel  
 Applicateur à stucco à air  
 Plaque vibrante (compacteur)

### ECHAFAUD ROULANT



659 PRINCIPALE ST-DONAT

**LOUEZ une machine  
 à nettoyer les tapis  
 A VAPEUR  
 pour toutes les sortes  
 de tapis**



ENLEVE LE VIEUX SAVON RESTE DANS VOTRE TAPIS LORS DE VOTRE DERNIER NETTOYAGE AU SHAMPOOING.  
 La seule vraie méthode de nettoyer vos tapis. Cette machine possède un puissant vacuum, un jet d'eau suffisant pour faire un bon nettoyage.  
 Aucun foulage ni dommage aux fibres du tapis. Demandez plus d'informations à votre marchand.

## SCIES

Scie à chaîne gaz  
 Scie à chaîne électrique  
 Scie à découper - Jig Saw  
 Scie Sawzall  
 Scie électrique 7 1/4"  
 Scie à ciment 12" électrique  
 Scie à métal 12" électrique  
 Scie manuel

## SABLEUSES

Sableuse à courroie 3' x 24"  
 Sableuse à courroie 4' x 24"  
 Sableuse à plancher Du 8  
 Sableuse à plancher (bordure) 7"  
 Sableuse orbitale  
 Grinder 7"

## GENERATRICES

2,000 watts  
 3,000 watts

## OUTILS DU MENUISIER

Rabot, niveau, marteau  
 Vibrequin, ciseau (tole) manuel  
 Pince à levier (crow bar)  
 Perforeuses électrique

Perforeuses électriques 3/8  
 Perforeuses électriques 1/2  
 Perforeuses électriques 3/4  
 Tournevis électrique (gyproc)  
 Rabot électrique  
 Scies (tous genres)  
 Brocheuses électriques  
 Brocheuses (manuelles régulière)  
 Fils électrique  
 Sableuses (tous genres)  
 Tuteur électrique (toupie)  
 Couteau à céramique  
 Pinces à céramique  
 Echafaudage (section) x roues  
 Echelles extensible  
 Escabeaux  
 Ram set (fusil à clous ciment)  
 Corde de ralonge (Extension électrique)

Réjean Loue Tout (ou presque) est une entreprise de service dont le but est de vous louer les différents genres d'outils et d'équipements dont vous avez besoin, mais que vous ne désirez pas acheter.

Si vous ne trouvez pas ce que vous désirez, demandez-le. Nous ajoutons constamment à notre inventaire.

**POUR UN MEILLEUR SERVICE RESERVEZ A L'AVANCE.**

424-2124 — DEMANDEZ FRANCOIS

## LOCATION D'OUTILS HEURES D'OUVERTURES

LUNDI  
 MERCREDI

MARDI  
 JEUDI

8H. A.M. à 6H. P.M.

VENDREDI  
 8H. A.M. à 9H. P.M.

SAMEDI  
 8H. A.M. à 6H. P.M.

DIMANCHE  
 8h. a.m. à 9h. a.m. - 5h. p.m. à 6h. p.m.