

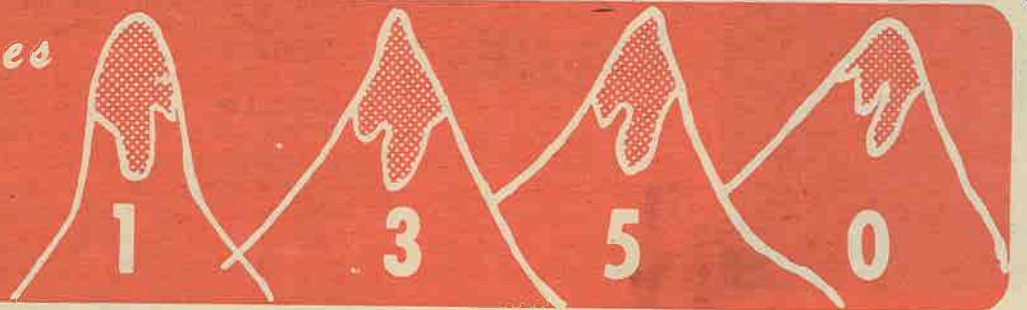


Bonne année, les jeunes!

**ST-DONAT**

*Pays de Rêves*

**ALTITUDE**



Vol. 7 No 10

SEPTEMBRE 1979

**35¢**

**SOMMAIRE:**

- ★ **Message de Jean Levert**  
p. 2
- ★ **Visite de M. Guy Chevrette**  
Route 125  
Construction d'un H.L.M.  
Auberge des 4 Vents  
p. 3
- ★ **Adieu: Mgr Jean Levert et Alain Morin**  
p. 8

**Mgr Jean Levert, vicaire général du diocèse de Mont-Laurier quitte sa cure de N.D. de la Garde**



Les paroissiens de N.D. de la Garde ont remis à Mgr Levert une plaque souvenir à l'occasion de son départ et de celui d'Alain Morin.

**SOMMAIRE:**

- ★ **Assemblée générale Caisse Populaire**  
p. 18
- ★ **Course cycliste**  
p. 12
- ★ **Ordination sacerdotale Réjean Nielly**  
p. 9
- ★ **Ligue de Hockey Donatienne**  
p. 24-25-26



Mario et Jean-Maurice Cloutier de Mont-Laurier sont arrivés 1er lors de la Course de Canot Annuelle. Mlle Diane Loiselle, de Julien Loiselle Inc., représentant de la Brasserie O'Keefe leur remet leur trophée. M. René Collin et Richard Poirier, responsables de cet événement étaient présents. Voir p. 27

**6e RALLYE AUTOMOBILE de ST-DONAT DIMANCHE, le 9 septembre 1979**

- 12h.00: INSCRIPTION à l'Hôtel de Ville
- 13h.00: DÉPART de l'Hôtel de Ville
- ??h.??: ARRIVÉE à l'Hôtel "Le Montagnard"
- 17h.30: REMISE DES TROPHÉES à L'HÔTEL "LE MONTAGNARD"



2 catégories: Homme et Femme / Femme seulement  
TROPHÉES pour les 2 catégories  
Cette année TROPHÉE PERPÉTUEL  
Un Conseil: Apporte un annuaire téléphonique de la Région des Laurentides.

Information: Robert Ladouceur - 424-3223  
René Collin 424-2455



**Automobiles Louis Mercure Inc.**

**L'EQUIPE 79** à votre service

Chevrolet - Oldsmobile  
Cadillac - Blazer  
Camions Chevrolet

Auto-location  
**TILDEN**

Service de location a long terme

1200, PRINCIPALE

STE-AGATHE-DES-MONTS

326-4181



**Au revoir!  
Mes amis...**

Avant de quitter ses amis, Jésus leur a dit: "Aimez-vous les uns les autres comme moi je vous ai aimés..."

C'est ce que j'ai de plus simple et de plus vrai à vous dire, quelques heures avant de partir. C'est aussi ce qui vient résumer toutes les homélies que vous aurez entendues de moi depuis 1960.

La TOLERANCE, la PATIENCE, la BONTE demeurent la porte d'accès à cet AMOUR fraternel commandé par Jésus dont j'ai voulu être le témoin au milieu de vous.

Je ressens, en ces dernières heures, toute la violence d'une séparation comme celle que nous vivons en fin de semaine. Mais la Paix que je retrouve dans ma fidélité à l'APPEL de Jésus me permet de regarder avec reconnaissance et avec joie l'expérience extraordinaire que j'aurai

vécue au milieu de vous.

MERCI! de m'avoir aimé et de m'avoir laissé vous aimer: j'en avais besoin pour vivre. Merci d'être venu prier avec moi: j'en avais besoin pour croire toujours davantage. Merci d'avoir accepté le SERVICE que je vous ai offert durant toutes ces années: vous m'avez permis de vivre joyeusement ma mission de pasteur au sein de la belle communauté que vous formez.

Mon espérance est grande en voyant arriver mon confrère et ami Ludger SIGOUIN. Il a dit OUI à l'appel et il vient avec un grand enthousiasme que vous saurez appuyer, j'en suis sûr.

AU REVOIR! mes amis... Vous remettez au diocèse le prêtre que vous avez porté, réchauffé, purifié et préparé à vivre une nouvelle mission. Jean Levert.

Gouvernement du Québec  
Services de protection  
de l'environnement  
**Direction générale  
de la nature**



Madame Lucille Paquette  
Association propriétaires  
du Lac Croche  
Case postale 1350  
Saint-Donat (Montcalm) Qué.  
J0T 2C0

Bonjour!  
Après avoir passé un agréable deux semaines dans votre belle région de Saint-Donat, les animateurs d'initiation à la nature, du Programme des Lacs tiennent à vous donner leurs impressions.

Tout d'abord et avant tout, c'est beau par chez-vous! Les lacs sont immenses et nombreux.

### Lettre ouverte au Conseil municipal de St-Donat

BRAVO! TROIS FOIS BRAVO! Monsieur Guy Beauséjour pour l'acte de courage que vous avez montré envers vos confrères du Conseil, eux, qui n'ont jamais compris que les gens des lacs à Saint-Donat paient, aussi, des taxes à Saint-Donat.

Nous vantons les beautés de la nature à Saint-Donat, à tous nos amis et nous les invitons à venir nous voir. Ils viennent une fois et leur premier bonjour est pour nous dire "Comment fais-tu pour demeurer dans une place où les routes sont si mauvaises." Et ils se promettent bien de ne plus revenir. Raisons; mauvaises routes et poussière. Aussi les gens aimeraient prendre "une marche" mais essayez, avec toute cette poussière!

Depuis 1970, nous du Lac Sylvère, avons demandé à plusieurs reprises un peu de calcium, seulement une fois l'an, soit au début de juin et nous aurions été comblés. N'oubliez pas, Messieurs, que les gens qui ne reviennent pas sont une perte considérable pour les commerces de St-Donat et l'été est si court! Une seule chose, Monsieur Beauséjour, vous n'auriez pas dû résigner... Nous avons besoin de gens comme vous au conseil. Je ne peux croire qu'au conseil, il siège des gens qui font de l'Immeuble et qui ne soient pas intéressés à l'état des routes.

Notez bien, messieurs du Conseil, qu'il n'y a pas eu de calcium au Lac Sylvère, donc nous sommes toujours dans la poussière.

Monsieur Beauséjour, continuez à faire du bon pain... Nous pensons à vous, à chaque repas. Bien à vous,  
Jules Rousseau,  
Président Ass. des Prop. Lac Sylvère et résidant permanent.

Rassemblés au Lac Croche près d'une belle forêt de repousse, et d'une tourbière, nous partions à la découverte du milieu écologique avec les nouveaux amis de Madame Nature. Après quelques heures d'exploration, quand le soleil est à son plus haut, on dévore notre lunch bien mérité sous les petits merisiers du terrain de l'église. Il faut croire que toutes les plantes goûtées en forêt ne suffisent pas à apaiser notre appétit!!! Plus tard, lorsqu'on se retrouve au pays du silence, on peut apprécier les oiseaux et la nature qui nous jasant (ceux qui sont venus connaître ce pays fantastique). Profitant d'une superbe vue sur le lac, on se familiarise avec le fonctionnement et la vie d'un lac. Tout le monde se rappelle de Gaston et Alexandre. Quelle belle histoire pour mieux connaître les besoins de son lac.

D'après nous, les gens semblent émerveillés et heureux de leur excursion écologique. Ils étaient surtout surpris de voir tant de variétés de plantes, d'arbres, d'oiseaux si près de chez-eux. **Qui sont ces gens? Ils venaient particu-**

lièrement du Lac des Aulnes et du Lac Baribeault, camp Mère-Clarac, Lac Sylvère, Lac Croche, Lac Ouareau, Auberge de la Perdrière, Foyer St-Donat, Loisirs St-Donat et l'Auberge des 4-Vents. Statistiquement parlant, ça représente 277 personnes, dont 62 adultes. En moyenne, ça fait 31 personnes par jour, beau temps, mauvais temps. C'est une très très bonne participation!

Finalement il ne faut surtout pas oublier la collaboration assurée de M. et Mme Paquette de l'Association des Propriétaires du Lac Croche, de Michel Riopel des Loisirs St-Donat et de tous ceux qui ont pu nous aider à un moment ou l'autre.

Merci à tout le monde, aux criquets, aux mésanges à tête noire, aux bleuets, aux framboises, à la clintonie (notre antimoustique naturel), au bouleau jaune, au gaillet, au gros bec errant... AVEC LA NATURE

Lydia Bukkfalvi      Françoise Jean  
Nicole Gagnon      Denise Fillion

### Lettre ouverte

Propriétaires du Rang "Double":

Suite à ma lettre ouverte parue le mois précédent traitant de la sécurité des piétons qui circulent sur le Rang Double; un nombre encourageant de gens manifestent leur intérêt et proposent des solutions possibles.

Mes voisins et moi-même sommes prêts à permettre aux piétons et peut-être même aux cyclistes de circuler en bordure de nos propriétés. Me Normand Campbell, notaire, présentera dans ces pages les mois prochains une entente que je pourrais avoir avec mes voisins. Je suis

### Tribune libre

### Pourquoi pas un "Zoo" à St-Donat?

Les jardins Zoologiques étant fréquentés par de plus en plus d'adeptes, il serait fort intéressant de voir St-Donat se doter d'une telle attraction. Si le village de St-Edouard, co. Maskinongé, s'est doté d'un Jardin Zoologique il y a plusieurs années, et que la population n'est que d'environ 800 personnes, pour le supporter, ça prouve que c'est fort lucratif d'offrir un tel spectacle au public.

Quant à l'emplacement à St-Donat, il n'y aurait aucun problème car à la place du Camping municipal, ce terrain se prêterait très bien à l'aménagement d'un Jardin Zoologique ou aux alentours du lac Blanc.

Je crois en outre, que l'idée a déjà germé dans l'esprit de certains donateurs ou du moins on a effleuré le sujet, il est évident que de là à la réalisation, il y a tout un monde. Ce n'est pourtant pas sorcier, on commence par un couple d'animaux tels que: renard, ours, orignal, chevreuil, lièvre, lapin, loup, coyote, chat sauvage, raton-laveur, perdrix, oies sauvages et ne sais-je. Tous ces animaux campent dans le voisinage de St-Donat. Il n'est pas question de concurrencer les Zoos de Granby, Charlebourg ou de St-Félicien mais un embryon de Jardin Zoologique peut devenir avec les années, un enclos pouvant contenir un nombre impressionnant d'animaux de toute sortes.

Il y a 30,000 personnes qui passent la belle saison à St-Donat à part la population résidente et flottante, un nombre assez considérable pourrait visiter le Zoo et je suis persuadé que l'affaire serait dans le "sac" c'est à dire lucratif, dans un laps de temps beaucoup moindre que certains autres endroits.

De toute façon, c'est une idée comme une autre de lancer cette affaire et si ça devient une réalité, je m'engage à fournir le premier couple de "personnes" désireuses de visiter une telle attraction.

P.A.P.

certain que la Corporation Municipale de St-Donat coopérerait dans un tel projet.

PROPRIETAIRES, nous devons agir! Pour nous convaincre, nous n'avons qu'à prendre une marche le long du Rang Double, mais avant, n'oubliez pas de faire votre prière!

Carl Bourdon.  
N.D.L.R.: Pour votre information: "Le RANG DOUBLE" c'est le côté ouest de la route 125, du village à la route 329."

**NOUVEAU BUREAU  
A SAINT-DONAT**

**Marie-Claude Raymond**  
Notaire et Conseiller juridique

"Les écrits restent"

**Bureau**

Mercredi et Vendredi

**10h00 - 12h00**

**13h30 - 17h00**

Samedi

**10h.00 - 12h.00**

En soirée sur rendez-vous

**St-Donat (819) 424-2272**  
**Crabtree (514) 754-4776**

**Bureau situé à**  
444, rue Principale Saint-Donat

**Journal  
ALTITUDE**

1 3 5 0

Tél: 424-2610      TEL. Rés. 424-5901

Président et Directeur de la publicité:  
**Guy Paquette.**

Secrétaire: Lucille Paquette

Imprimeur: Imprimerie Léonard Inc. - St-Jovite

Abonnement \$4.00 par année.      DEPOT LEGAL

COURRIER DE DEUXIEME CLASSE

• Bibliothèque Nationale  
Enregistrement No 3099

24 août 1979:

# Le député du comté à Saint-Donat

Le 24 août fut une journée chargée pour le député du comté M. Chevrette:

- \*Inauguration des travaux d'un tronçon d'une longueur de 6.5 m. de la route 125.
- \*Inauguration des travaux de treize logements pour personnes âgées près du Foyer St-Donat.
- \*Confirmation lors d'une rencontre avec les employés que l'Auberge des 4 Vents devient CORPORATION PUBLIQUE avec tous les avantages que cela comporte, surtout celui d'une continuité certaine pour plusieurs années.



C'est en effet en présence de trois conseillers municipaux de la Municipalité de N-D. de la Merci, de M. Boucher de la Voirie Provinciale du comté et d'une centaine de personnes que M. Guy Chevrette, député du comté Joliette-Montcalm a tenu à souligner sur place le début des travaux d'un nouveau tronçon de la route 125, 6.5 m. par la Compagnie Les Excavations Industrielles de Laval. M. Chevrette a rappelé que "C'était la seule promesse électorale qu'il avait faite soit "terminer la ROUTE 125 durant son mandat". En ce moment des démarches sont entreprises pour "débloquer" des crédits du trésor public afin que dès le printemps prochain, les travaux commencent sur la dernière section jusqu'à Saint-Donat. Il a de plus annoncé que les travaux d'asphalte sur la Route 329, sur la section réparée l'automne dernier devrait se faire vers le 12 ou 14 septembre.

Il a aussi annoncé à la population de N.D. de la Merci que d'ici trois semaines, un nouveau plan quinquennal sortirait pour le développement de la FORET OUAREAU.

## Début des travaux d'H.L.M. à St-Donat

Dans l'après-midi du 24 août, en présence des contracteurs Léonard de St-Jovite, du Maire de St-Donat, M. Paul Mathieu et de plusieurs pensionnaires du Foyer St-Donat, M. Guy Chevrette soulevait la traditionnelle première pelletée de terre sur le site du futur H.L.M. de St-Donat.



Lors de la mise en chantier des travaux de construction d'un H.L.M. pour personnes âgées à St-Donat, le député de Joliette-Montcalm à l'Assemblée Nationale, Monsieur Guy Chevrette a tenu à dire à toutes les personnes âgées présentes que ce nouveau service dont elles pourraient bientôt profiter n'était pas un cadeau du gouvernement mais bien un droit qui leur revient.

Il est normal, a soutenu Monsieur Chevrette, que le gouvernement accorde aux personnes âgées des services qui leur assurent une existence paisible.

Monsieur Chevrette a aussi rappelé l'objectif du gouvernement qui veut laisser les personnes âgées dans leur milieu naturel plutôt que de les déplacer dans les grands centres urbains.

Enfin, Monsieur Chevrette a expliqué qu'en plus des services rendus aux personnes âgées la construction d'habitations à loyers modiques constitue un apport financier significatif, puisque la réforme de la fiscalité municipale qui entrera en vigueur le 1er janvier 1980, autorisera la municipalité de Saint-Donat à taxer cet établissement qui deviendra ainsi source de revenus pour la collectivité.

Une réception intime à l'intérieur du Foyer a permis à M. Chevrette de rencontrer les gens du foyer, tout en dégustant un petit "cocktail" offert par la direction.



Au Centre d'Accueil les quatre Vents

## Une corporation publique et des rénovations majeures

En fin d'après-midi, vendredi le 24 août dernier, monsieur Guy Chevrette, député de Joliette-Montcalm, en compagnie de monsieur Paul Mathieu, maire de St-Donat, ont rencontré les em-

ployés de l'ex-auberge des 4 Vents Inc. Monsieur Chevrette en a profité pour confirmer la création de la corporation publique qui sera connue sous le nom de CENTRE D'ACCUEIL LES QUATRE VENTS. Cette corporation loue les installations de la corporation privée pour une durée minimum et renouvelable de quatre ans. Il a, en plus, confirmé le début imminent de travaux de rénovations importants afin de rendre plus fonctionnels les différents pavillons.

Rappelant avoir lui-même été éducateur à Joliette durant une année auprès d'une clientèle semblable, monsieur Chevrette s'est dit convaincu que ce travail très exigeant mérite bien des éloges, et que la réfection tant attendue des différents locaux contribuera certainement à faciliter le travail auprès des jeunes.

En ce qui concerne la corporation publique, monsieur Chevrette a rappelé que les membres du conseil d'administration seront élus suivant les prescriptions de la Loi sur les Services de Santé et les Services Sociaux.

Des élections auront lieu au mois de mai 1980. D'ici là, c'est un conseil d'administration provisoire qui assurera la transition. Sur recommandations du directeur général du Conseil de la Santé et des Services Sociaux du Montréal-Métropolitain (CSSSMM) et après consultations, le Ministre des Affaires Sociales du Québec, monsieur Denis Lazure procédera à la nomination des membres de ce conseil provisoire.

## Les quatre vents

# Une victoire importante pour St-Donat

Le gouvernement du Québec a enfin dissipé l'incertitude entourant l'avenir de l'Auberge des 4 Vents. Inc. A part une bonne dose de rumeurs qui circulaient depuis un certain temps, pour ne pas dire depuis tout le temps, il est utile de rappeler que la fermeture de ce centre de réadaptation ne faisait plus l'ombre d'un doute au début de 1977.

Depuis ce temps, toutefois, rien n'a été épargné pour renverser cette décision. De sorte que depuis le 6 août dernier une corporation publique a été instituée par le gouvernement pour administrer ce centre d'accueil de réadaptation exploité par la corporation Auberge des 4 Vents Inc.

Le cheminement du dossier a été mené d'une façon très rigoureuse; selon le directeur général Robert (Bob) Busilacchi, l'appui indéfectible de la Municipalité de St-Donat a été très important. C'est monsieur Paul Mathieu, maire de St-Donat, qui soulignait à juste titre que cet établissement doit être considéré comme la plus importante "industrie" de la région. Avec soixante-cinq employés à plein-temps, une capacité de quatre-vingts enfants, et un budget annuel de plus d'un million et demi de dollars sans compter que plus d'une dizaine de postes d'enseignants de St-Donat dépendent directement de cet établissement, vous êtes en présence d'une véritable force sur le plan local.

Il suffit de considérer que 90% au moins des dépenses de cet établissement sont effectuées à St-Donat, en plus de l'achat ou la location de maisons ou de logements par les employés, l'épicerie à chaque semaine, l'essence, etc.

Il serait trop long d'énumérer ici toutes les retombées autant économiques que sociales que ce centre constitue pour notre communauté.

Une chose est certaine selon monsieur Busilacchi, c'est que notre député, monsieur Guy Chevrette, conscient des retombées très importantes des Quatre Vents n'a ménagé aucun effort pour en assurer la survie. La population lui doit certainement une fière chandelle.

Ajouté à cela la qualité du personnel et des services des enfants, le réseau des Affaires Sociales aurait perdu un excellent centre de réadaptation qui a fait ses preuves sur le plan provincial.



## Votre Bureau d'information touristique

### Un succès certain

Voilà déjà que la saison d'été prend fin. C'était une première pour L'INFORMATION AUX TOURISTES et je veux vous dire que se fut un SUCCES surprenant.

Nous savions que le touriste veut tout savoir sur St-Donat. Mais quels sont ses besoins réels? Cette première saison "expérimentale" nous permet maintenant de les évaluer et de planifier notre action pour l'avenir. Notre accueil répondant à ses désirs, les retiendra plus longtemps chez nous et leur donnera le désir de revenir plus souvent.

Voici un aperçu intéressant: 1,187 personnes se sont inscrites et sont venues pour des informations au BUREAU TOURISTIQUE.

Les questions les plus demandées, en rotation sont les suivantes: Parc du Mont-Tremblant, Hôtels et Motels, Restaurants, Cartes de St-Donat, les activités, pêche, lacs, camping, plages publiques, sentiers en forêts, sports, chemins ou rues pour trouver un parent un ami, Auberges de Jeunesse, camps d'enfants, agents d'immeubles, endroits pour pique-niquer, terminus et horaires d'autobus, croisière et plus de nombreuses demandes par téléphone.

Les commentaires du touriste se résument à: Accueil amical dans les magasins, les restaurants, les hôtels et même sur la rue.

Je profite de l'occasion, au nom des directeurs de la Chambre de Commerce pour remercier Mlle Michelle Issa et Monsieur Luc Riopel, les préposés au Kiosque d'Information touristique, pour leur enthousiasme et leur dévouement. Ils se sont acquittés admirablement bien de leur fonction avec le peu de matériel à leur disposition pour répondre à la demande du touriste.

A propos, Mlle Issa se demandait auparavant: "A quoi servait une Chambre de Commerce". En travaillant cet été au Bureau Touristique, elle a appris que les directeurs sont des bénévoles; que eux aussi, travaillent pour le bien de St-Donat et son avenir; qu'avec la coopération des marchands, des contracteurs et de plusieurs ouvriers ils ont bâti notre KIOSQUE, dont ils sont fiers; que le KIOSQUE servira en même temps de bureau pour votre Chambre de Commerce, qu'il aidera à coopérer avec toutes les associations des lacs par des rencontres afin de résoudre nos problèmes par une coopération étroite.

Nous savons aussi que monsieur le maire et quelques conseillers étaient pessimistes face à notre projet du KIOSQUE TOURISTIQUE, mais ils ont quand même donné leur appui. Aujourd'hui, la réalité rend optimiste... nous les en remercions.

La Chambre de Commerce de Saint-Donat ne dort pas. Bientôt nos membres et nos marchands, nos professionnels, seront invités à un diner causerie pour exposer leurs problèmes, y émettre leurs idées! à savoir quels changements pour répondre à la demande des touristes quels changements faut-il apporter pour répondre plus adéquatement à la demande des touristes afin de les mieux servir et de leur plaire davantage.

Pour finir, je vous dis "Saint-Donat va de l'avant, T'es capable". Ta Chambre de Commerce est là pour t'aider.

Au revoir. Percy Kingsley, Secrétaire.



### COMITE D'AIDE

### A NOS FRERES

### VIETNAMIENS

annonce que tout est prêt pour les recevoir

Il est encourageant de constater que la population de Saint-Donat a compris le message de son évêque et de son curé. La cueillette de fonds s'avère fructueuse.

Le comité local est fier de mentionner qu'il fut le premier à produire un dossier complet au comité central.

Le logement est déjà prêt à recevoir nos fu-



"Cueillette de bouteilles". Voilà la participation des jeunes au Comité d'Aide à Nos Frères Vietnamiens. Abord des 4 X 4 offerts par les membres du Club 4 X 4 de St-Donat, avec un joli sourire, des bouteilles et des bouteilles se sont empilées dans la grange à Fernand pour obtenir un montant appréciable de revente.

turs concitoyens grâce au travail, au dévouement et aux dons des bénévoles.

N'hésitez pas à faire parvenir vos dons en utilisant la formule ci-jointe.

JE.....  
 PROMETS SOLENNELLEMENT DE SOUSCRIRE LA SOMME DE \$..... D'ICI UN (1) AN,  
 LAQUELLE SOMME SERVIRA A AIDER UNE FAMILLE DE REFUGIES VIETNAMIENS A S'ETABLIR PARMIS NOUS.  
 SIGNATURE.....  
 ST-DONAT DE MONTCALM, le..... 1979  
 Je paierai en un seul versement.....  
 je paierai en X versements.....  
 (indiquer le nombre)  
 N.B. Les chèques post-datés sont acceptés. Faire les chèques à l'ordre de: La Fabrique St-Donat - Réfugiés. Des reçus pour fin d'impôts seront émis à ceux qui en feront la demande.  
 TOUS les montants d'argent sont acceptés.  
 ADRESSE: Yvette Lévesque C.P. 147 St-Donat, P.Q. Fabrique St-Donat C.P. 68 St-Donat, P.Q.



## LOISIRS des TOUT-PETITS de St-Donat



M. Rémi Lafleur, l'ami des petits des loisirs, conjointement à la Municipalité de St-Donat, nous permettent d'ouvrir la saison des loisirs des Tout-petits dans un NOUVEAU LOCAL.

En effet, grâce à la collaboration financière de M. Rémi Lafleur et celle de la Municipalité de St-Donat, les enfants de notre municipalité et des environs pourront encore cette année partager leurs joies, leurs peines et leurs jeux par le truchement des LOISIRS DES TOUT-PETITS.

Les activités reprendront le 18 septembre 1979 au 298 rue RITCHIE, St-Donat. Elles s'ouvrent pour les enfants de 0 à 5 ans à raison de 1 ou 2 jours par semaine.

PAPA, MAMAN venez nous rencontrer pour une SOIRÉE D'INFORMATION

MARDI, le 11 septembre 1979 à 20h.00 au 298 rue RITCHIE, (au sous-sol)

Pour plus de renseignements, vous pouvez communiquer avec:  
 Louise Beaudry-Cardinal 424-3230  
 Gertrude Nielly-Lafond 424-2585  
 Madeleine Busilacchi 424-2361

MERCI à la Caisse Populaire pour son don du mois d'août



# COMMISSION SCOLAIRE DES LAURENTIDES

## SERVICE DE L'ÉDUCATION DES ADULTES

**CENTRES: MONT-ROLLAND:**

Polyvalente A.-N. Morin  
Route 117, Mont-Rolland, J0R 1G0

Tél.: (514) 229-3579 (Secrétaire: Suzie Huot)

**STE-AGATHE:**

Polyvalente des Monts  
101, rue Légaré, Ste-Agathe, J8C 2T6

Tél.: (819) 326-5959 (Secrétaire: Pierrette Meunier)

**ST-JOVITE:**

Polyvalente Curé Mercure  
Boul. Dr Gervais, St-Jovite, J0T 2H0

Tél.: (819) 425-3743 (Secrétaire: Lorraine Côté)

### FORMATION GÉNÉRALE ET PROFESSIONNELLE

#### Cours de formation générale, temps plein

**Activités dispensées:**

- Anglais (tous les niveaux)
- Français (tous les niveaux)
- Initiation à la vie économique
- Mathématique (tous les niveaux)
- Relations humaines

**Sciences: physique, chimie, biologie**

Pour vous inscrire, veuillez vous présenter au C.M.C. de votre localité (Voir les adresses au bas de cette page).

#### Cours de formation générale, temps partiel

**Anglais langue seconde (4 niveaux)**

- Atelier de français
- Atelier de mathématique
- Atelier des sciences

**Système international de mesure**

Les inscriptions se font sur rendez-vous avec le responsable du service de votre système international de mesure.

Les inscriptions se font sur rendez-vous avec le responsable du service de votre secteur.

#### Cours de formation professionnelle, temps plein.

**Hôtellerie:**

- Barman
- Boulangier-pâtissier
- Cuisinier d'établissement
- Serveur(euse) hotel et restaurant
- Serveur(euse) bar et restaurant

**Agriculture:**

**Jardinier fleuriste**

Pour vous inscrire, veuillez vous présenter au C.M.C. de votre localité où un conseiller en main d'oeuvre établira votre plan professionnel correspondant à vos besoins.

#### Cours de formation professionnelle, temps partiel

**Atelier Commerce:**

- Classement
- Dactylo et sténo
- Français commercial
- Français grammatical
- Organisation de bureau
- Tenue de livres

**Atelier Cuisine:**

- Gestion de cuisine (intensif)
- Gestion de salle à manger (intensif)

**Atelier du textile:**

**Couture industrielle**

**Communication et mass media:**

**Communication écrite**

### ÉDUCATION POPULAIRE

	<b>MONT-ROLLAND</b>	<b>STE-AGATHE</b>	<b>ST-JOVITE</b>
<p><b>Alimentation de base</b> Badminton Ballet classique Ballet jazz Cond. physique Cond. physique et santé mentale Conduite automobile Couture Cuisine internationale Danse sociale Décapage et finition du meuble Décoration intérieure Droit Ebénisterie de base Espagnol Femmes vivantes Formation des parents à l'efficacité Guitare classique Init. à la botanique et à l'horticulture Init. céramique-poterie Guitare classique Init. à la botanique et à l'horticulture Init. céramique-poterie Init. à la généalogie Init. à la peinture Init. à la photographie Init. à la sculpture sur bois Introduction à la connaissance des vins Init. danse folklorique Init. au théâtre Mécanique auto Yoga Tennis</p>	<p><b>Atelier décor</b> Auto pour tous Batik Cours pré-nataux Courte-pointe Couture Cuisine végétarienne Esthétique Femmes vivantes Karaté Cond. physique Init. vie économique Macramé Menuiserie Parents efficaces Peinture Poterie Relations humaines Sculpture Sexualité Taxidermie Tissus-tricot Violon Photographie Taxidermie Tissus-tricot Violon Photographie Consommateur et la loi Crochet Danse sociale</p>	<p><b>Alimentation</b> Animation de groupe Art de recevoir Assurances (Les) Badminton Ballet jazz Botanique Cond. physique Connaissance de soi et personnalité Décoration intérieure Ebénisterie Histoire Nationale Information juridique Jardinier-potager Littérature québécoise Mécanique Musique québécoise Parents efficaces Peinture Premiers soins Relations humaines Sciences politiques Sculpture sur bois Premiers soins Relations humaines Sciences politiques Sculpture sur bois Sécurité construction Sexualité Soins du visage Solfège Tapisserie Tennis Valeurs mobilières Vie économique Femmes vivantes Système métrique</p>	<p style="text-align: center;"><b>Atelier d'artisanat de Mont-Rolland</b></p> <p>Couture Haute-lisse Tissage</p> <p style="text-align: center;"><b>Atelier d'éd. populaire Lac-des-Seize-Iles</b></p> <p>Anglais 102 Danse Français</p> <p style="text-align: center;"><b>Atelier d'artisanat de Ste-Adèle</b></p> <p>Courte-pointe, Couture, Crochet, Filage et cardage, Fléché,</p> <p>Frivolité (TATING), Haute-lisse, Macramé, Poterie</p>
<p><b>N'HÉSITEZ PAS À NOUS SUGGÉRER TOUT AUTRE COURS NON ANNONCÉ.</b></p>			

- Atelier dessin:**  
Lecture de plans et croquis  
Dessin publicitaire - lettrage  
séparation des couleurs
- Atelier mécanique-auto:**  
Mécanique générale  
Transmission automatique  
Electricité et carburation
- Gestion de la petite entreprise:**  
Technique administrative

- Atelier du bois:**  
Equerre de charpente et système métrique  
Ebénisterie (artisans)
- Atelier de soudure:**  
Soudure au gaz et électricité  
Fer ornemental
- Technique de vente:**  
Relations humaines et ventes

CENTRE DE LA MAIN D'OEUVRE DU CANADA,  
38 de la rue Principale à Ste-Agathe-des-Monts  
- Tél.: (819) 326-4300

CENTRE DE LA MAIN D'OEUVRE DU CANADA,  
380 de la rue Labelle à St-Jérôme  
- Tél.: (514) 436-4230

Pour tous ces cours, aucune inscription n'est prise par téléphone. Les frais de cours sont payables lors de l'inscription.

Pour vous inscrire, présentez-vous à l'école Sacré-Coeur de St-Donat lors des soirées d'inscription, les 11, 12 et 13 septembre de 19h.00 à 21h.00. Une personne du Service de l'Éducation des Adultes vous y accueillera.

Publié par le Service de l'Éducation des Adultes de la Commission Scolaire des Laurentides et



commission de formation professionnelle  
de la main-d'oeuvre de la région de laurentides-lanaudière  
795, rue melançon, st-jérôme, qué. J7Z 4L1 - (514) 436-1171  
1385 boul. freestone, joliette, qué. c.p. 309, J6E 2W4-(514) 756-1081



## Les membres du Conseil d'Administration provisoire du Centre d'Accueil Les Quatre Vents sont désignés par le Ministre

Nous apprenons en dernière heure que le Ministre des Affaires Sociales a confirmé la nomination des personnes suivantes sur le conseil provisoire. Il s'agit de:

- 1- Monsieur Pierre FORGET, Commerçant de St-Donat;
- 2- Monsieur Jean DOLBEC, Coordonnateur d'unité de réadaptation; aux Quatre Vents depuis plus de six ans;
- 3- Monsieur Michel PARENT, chef de la Sureté du Québec à St-Donat;
- 4- Monsieur Claude GUIMONT, Directeur général du Centre Hospitalier Laurentien, à Ste-Agathe;
- 5- Monsieur Claude LABARRE, Directeur de l'école de St-Donat;
- 6- Le père Jacques DOSTIE, Directeur général de l'Institut Dominique Savio, qui est un centre d'accueil de réadaptation offrant des services à la même catégorie de clientèle que les Quatre Vents;
- 7- Monsieur Ronald DUCLOS, Psycho-éducateur, et directeur général adjoint du Centre Clair-séjour de Montréal (un autre centre de réadaptation).

Il faut ajouter évidemment le directeur général, monsieur Robert BUSILACCHI, qui était depuis janvier 1977, directeur de l'Auberge des 4 Vents.

Monsieur Busilacchi est le véritable artisan de la survie de cet établissement dans notre région. Il est détenteur, en plus d'un B.Sc (Rec. sciences sociales) de l'Université d'Ottawa, d'une maîtrise en administration de l'École Nationale d'Administration Publique. Marié à Madeleine Desfossés de Lachute, et père de deux jeunes filles, Karine et Marie-Hélène, il habite St-Donat depuis bientôt sept ans.

## La Société canadienne de la Croix-Rouge

Madame,  
Permettez-moi au nom de la Société Canadienne de la Croix-Rouge et en mon nom personnel de vous transmettre nos plus sincères remerciements pour votre généreuse collaboration lors de la collecte de sang tenue à St-Donat le 30 juillet dernier.

Nos remerciements s'adressent également à toutes les personnes bénévoles qui vous ont prêté gracieusement leurs concours à cette occasion. Sans la coopération de tous et de chacun, il nous serait impossible de maintenir notre Service de Transfusion sanguine.

Je vous prie d'agréer, chère madame Pagé, l'expression de nos meilleurs sentiments et me croire,

Votre obligée,  
Mme Sylvia Quinn  
Organisatrice de collectes  
Région ouest du Québec  
SQ/lm

## Nouveau comité exécutif du C.R.D.L.

Le Conseil d'administration du C.R.D.L. a récemment élu son nouveau comité exécutif:  
Président: M. Yvon Robert  
Vice-Président: M. Jean Lambert  
Vice-Président: M. Claude Lalonde  
Secrétaire: M. Denys Duchesne  
Trésorier: M. Marcel Prévost

Le nouveau comité exécutif a déjà tenu sa première réunion et chacun de ses membres a accepté de présider un comité d'intervention du C.R.D.L. dans un secteur spécifique. Ces comités seront formés d'administrateurs du C.R.D.L. et de personnes ressources des Laurentides. Leurs cadres seront complétés par le Conseil d'administration le 12 septembre prochain.

## Aux anciennes du couvent des Filles de la Sagesse de St-Jovite

L'année 1979 est pour St-Jovite L'ANNEE DU CENTENAIRE. A cette occasion le 22 septembre sera le tour des Anciennes du Couvent des Filles de la Sagesse de 1888 à 1962, année de la démolition de cette école.

Hâtez-vous d'acheter vos billets!  
Etes-vous intéressées. Ouil vous pouvez être accompagnées!

Le billet au prix de \$10.00  
15h00- Inscription à la salle attenante à l'église

17h00 - Messe, diaporama, vin d'honneur, buffet froid, soirée récréative.

Qui refusera une si belle rencontre entre professeurs et élèves, compagnes. Aucune toilette spéciale exigée.

La date limite pour l'achat des billets est le 12 septembre. Un comité d'hébergement est formé. Peut-on vous aider?

Un cadeau souvenir sera remis à chacune.

Faites votre chèque au nom de "Comité des Anciennes". Responsables: Anne Vanchesteing-Meilleur, C.P. 1237, St-Jovite, JOT 2HO ou Régina Labonté, R.R. 2, St-Jovite JOT 2HO. Tél.: (819) 425-5656.



ASSOCIATION QUEBÉCOISE DES  
TECHNIQUES DE L'EAU

Rivière polluée,  
source d'eau potable  
en DANGER!

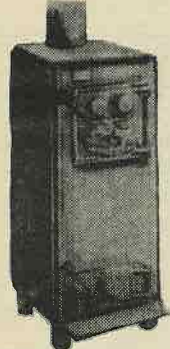


Brûlez du bois...pas de l'argent

## Poêles à bois LAKEWOOD

FABRIQUÉS  
AU QUÉBEC

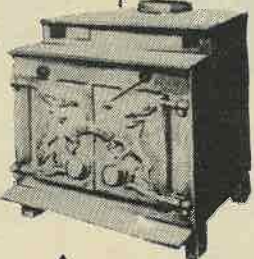
Profitez, comme le font déjà des centaines de clients, de l'efficacité de nos poêles à bois LAKEWOOD. Nous en avons des petits et des grands, chacun ayant sa personnalité, sa capacité et son rendement pour répondre à différentes conditions de chauffage. Une meilleure combustion est assurée par le système exclusif de la porte de chargement à double paroi. Tous nos poêles sont doublés de briques réfractaires et soudés à arc en atmosphère inerte de façon à obtenir une étanchéité complète.



### LE SPACEMATE

Capacité de chauffage  
75 - 110 m<sup>2</sup> (800 - 1200 pi<sup>2</sup>)  
Temps de chauffage 8 - 10 hrs  
Longueur des bûches  
61 cm (24")

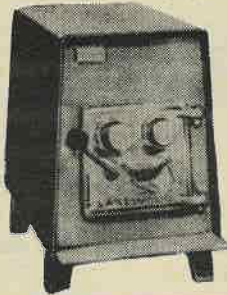
C'est la réponse à la vieille question: où installer le poêle?



### LE STEPSTOVE canadien

Capacité de chauffage  
110 - 140 m<sup>2</sup>  
(1200 - 1500 pi<sup>2</sup>)  
Temps de chauffage  
10 - 12 hrs  
Longueur des bûches  
61 cm (24")

Une version 20<sup>ème</sup> siècle d'un vieux modèle canadien, avec surface pour cuire et faire mijoter les aliments.



### LE COTTAGER

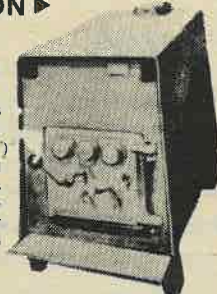
Capacité de chauffage  
75 - 95 m<sup>2</sup> (800 - 1000 pi<sup>2</sup>)  
Temps de chauffage 8 - 10 hrs  
Longueur des bûches 56 cm (22")

C'est l'idéal pour chauffer une petite maison ou une grande chambre. En option: échangeur de chaleur et soufflerie.

### LE PERCHERON

Capacité de chauffage  
140 - 185 m<sup>2</sup> (1500 - 2000 pi<sup>2</sup>)  
Temps de chauffage 12 - 15 hrs  
Longueur des bûches 81 cm (32")

Il possède le plus grand foyer de tous les poêles actuellement sur le marché. C'est l'idéal pour une grande maison ou un atelier.



### Le DOUBLE PORTE

Capacité de chauffage  
110 - 170 m<sup>2</sup> (1200 - 1800 pi<sup>2</sup>)  
Temps de chauffage 10 - 12 hrs  
Longueur des bûches 61 cm (24")

Pour ceux qui sont conscients de la crise de l'énergie mais qui en même temps aiment voir danser les flammes.

## FOURNAISES



### NOUVELLES FOURNAISES AUTOMATIQUES

au bois contrôlées  
par thermostat

UTILISEZ LE BOIS  
c'est économique...



Modèle 6600

Je désire recevoir plus d'informations

Nom \_\_\_\_\_  
Adresse \_\_\_\_\_  
Ville \_\_\_\_\_  
Code postal \_\_\_\_\_ Téléphone \_\_\_\_\_

# CHARETTE

# ET FRERES ENR.

598, RUE PRINCIPALE

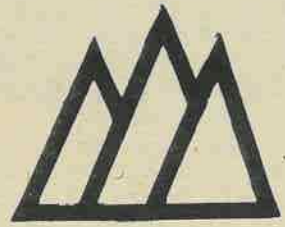
TELEPHONE: 424-2414

C'EST MOINS CHER CHEZ CHANTECLAIR - C'EST MOINS CHER CHEZ CHANTECLAIR  
C'EST MOINS CHER CHEZ CHANTECLAIR - C'EST MOINS CHER CHEZ CHANTECLAIR  
C'EST MOINS CHER CHEZ CHANTECLAIR - C'EST MOINS CHER CHEZ CHANTECLAIR  
C'EST MOINS CHER CHEZ CHANTECLAIR - C'EST MOINS CHER CHEZ CHANTECLAIR

**"C'est moins cher chez Chanteclair"**

# CHANTECLAIR

PONTIAC-BUICK • STE-AGATHE



(Automobile De Sève Ltée)

Route 117 - Sainte-Agathe-des-Monts 326-2891

**Nouvelle administration - Nouvelle ambiance - Nouvel esprit**



**Mais toujours les fameux produits**



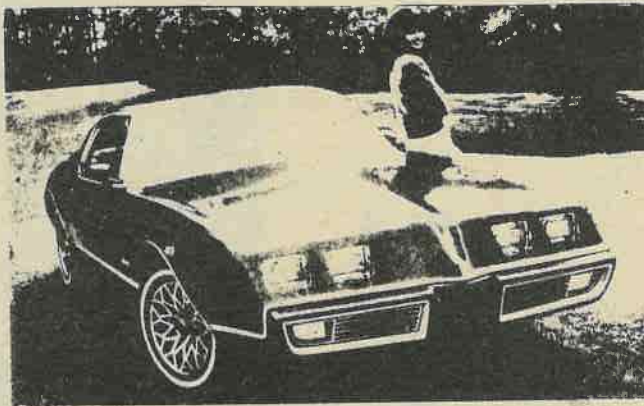
**Nous avons un bon  
choix de voitures  
neuves et  
nous vous accorderons  
le MEILLEUR PRIX  
qui soit pour  
VOTRE VOITURE**



Richard Laframboise,  
président

**RICHARD LAFRAMBOISE  
et son équipe  
s'engagent à donner  
PLEINE  
SATISFACTION  
à leurs clients  
MEILLEURS PRIX  
SERVICE APRÈS-VENTE  
HORS-PAIR  
COURTOISIE et  
PROFESSIONNALISME**

**Avons besoin de  
voitures  
usagées**



Location à long terme

**Plan  
de protection  
continue**



Acadian  
Firebird  
Phoenix  
Le Mans  
Parisienne  
Camions G.M.C.

**326-2891**

*Financement sur place dans la même journée*

**326-2891**

Skyhawk  
Skylark  
Century  
Le Sabre  
Riviera  
Electra

C'EST MOINS CHER CHEZ CHANTECLAIR - C'EST MOINS CHER CHEZ CHANTECLAIR

# Touchante soirée d'adieu de Mgr Jean Levert

25 août 1979... en la chapelle Notre-Dame-de-la-Garde, Lac Croche, St-Donat; Mgr Jean Levert, curé - fondateur de cette paroisse faisait ses adieux à ses paroissiens. Vicaire-général du Diocèse de Mont-Laurier depuis le 17 février 1978, Président du Conseil des Evêques du Nord du Québec, à cause de ses nombreuses charges auprès de Mgr Jean Gratton, évêque de Mont-Laurier, il doit se rapprocher de l'évêché.

Il va sans dire que ce n'est pas sans regret qu'il quitte ses paroissiens et ceux-ci ne le laissent pas partir "vivre sa nouvelle mission" de gaieté de coeur. L'émotion a atteint l'assistance lorsqu'il a lu la dernière partie de son testament spirituel et à la fin de la messe, Mgr Levert, pour un bref moment, lui aussi, ne put retenir son émo-

tion.

Mgr Jean Levert a rendu à tous et à chacun de nous un amour fraternel sincère par sa tolérance, sa patience et sa bonté. D'une simplicité attachante, il était à l'aise dans tous les milieux, malgré une timidité de prime abord. Il savait s'adapter à tous les sujets, attentif aux conversations des jeunes et des moins jeunes. Son jugement sans artifices était écouté de chacun de nous, lui, que ses hautes qualités intellectuelles auraient pu conduire devant des auditoires plus académiques.

Demeurer à l'écoute de tous et leur prodiguer de multiples marques de dévouement sont les marques d'affection que les paroissiens des trois lacs ne sont pas prêts d'oublier.

A Jean Levert ainsi qu'à Alain Morin, l'en-

fant bien-aimé de la Pastorale à Notre-Dame-de-la-Garde, nous vous disons "que c'est à regret que nous vous laissons partir." Et nous formulons le souhait que lorsque vous aurez tous deux épuisé vos forces au Service de Dieu et de votre évêque, dans quelques années, vous nous reveniez. Il ne serait pas nécessaire de nous faire de longs discours ou de vous dépenser sans compter puisque votre seule présence parmi nous suffira à combler le vide que votre départ cause aujourd'hui. En espérant que nous serons encore nombreux pour vous accueillir dans ce temps-là!

Le journal Altitude 1350 perd, son "aumônier" et son guide moral attiré; espérons que, même de loin, vous pourrez le guider encore vers une plus haute altitude morale. Guy Paquette.



Mgr Levert s'approche de l'autel.



Dernière célébration



Prenez et... buvez en tous.



Mgr Jean Levert livre son testament spirituel.



Alain Morin remercie la population.



M. Barry, marguillier, au nom des paroissiens remercie les partants.



M. Gabriel, l'un des premiers marguilliers de la chapelle remet au nom de tous un petit cadeau-souvenir.



Madame Thérèse Marceau remet à Alain Morin un don.



SPORT-ESCOMPTE

**BRAULT — TRUDEAU**

450 PRINCIPALE

ST-DONAT

ST-DONAT

VOUS OFFRE  
UN NOUVEAU

SERVICE

TOUT  
pour le  
HOCKEY

**Machine professionnelle  
pour  
AIGUISAGE de PATINS**

VENEZ VISITER  
notre département  
&  
PROFITEZ des ESCOMPTEs

PRIX HORS SAISON

Casque COOPER SK-600	\$11.97
Patins ORBIT	\$41.95

Limite 3 par client

Expiration: 30 septembre 79

Valide avec ce coupon.



Douce reconnaissance des paroissiens.



C'est un "AU REVOIR".



Mgr Jean Levert, vicaire général du diocèse de Mont-Laurier intronise Ludger Sigouin, nouveau curé de la paroisse Notre-Dame-de-la-Garde.



# Ordination sacerdotale de Réjean Nielly

Le 5 août dernier en l'église Saint-Donat, Réjean Nielly fut ordonné prêtre par Mgr Jean Gratton, évêque de Mont-Laurier.

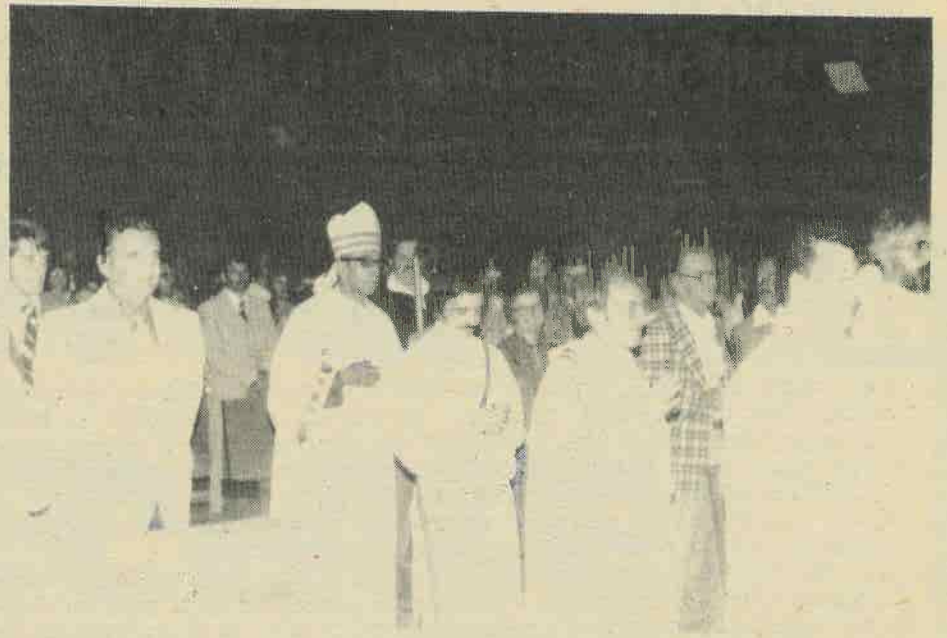
Il est le premier donatien à recevoir l'onction sacerdotale dans les ordres séculiers dans sa paroisse natale. Il faut noter que Le Père Alfred Coutu, de la Congrégation des Pères du Saint-Sacrement, donatien lui-aussi, fut admis dans les ordres réguliers à Montréal, il y a plusieurs années: présentement il est curé d'une paroisse dans la ville de Sherbrooke.

Parents, amis et paroissiens assistaient nombreux à cette cérémonie, remerciant Dieu pour la grande grâce qu'il accordait à Réjean.

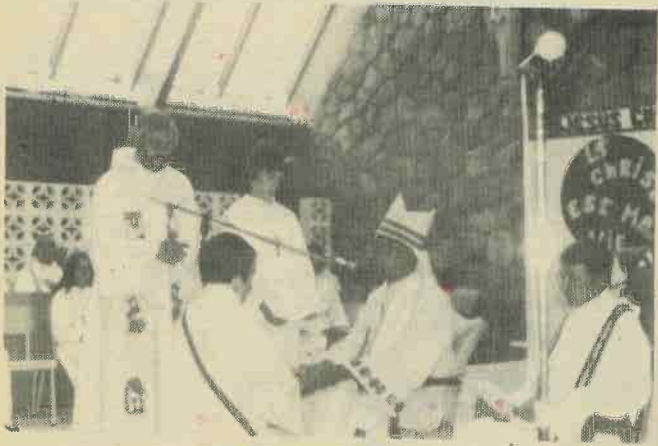
Monseigneur Jean Gratton présidait cette ordination, assisté de Mgr Jean Levert, vicaire général du Diocèse et du curé de St-Donat, Jacques René Fortier. Une cinquantaine de prêtres se sont déplacés pour cette cérémonie heureux d'accueillir Réjean parmi eux.

Le nouvel abbé Réjean Nielly exercera son ministère en tant que vicaire à l'église paroissiale de l'évêché à Mont-Laurier.

Félicitations! et Meilleurs voeux.  
Guy Paquette.



Entrée Solennelle



Appel de l'Evêque



"En toute humilité"



Imposition des mains.

## Le transport scolaire

## Ca vous regarde!

Le transport scolaire, c'est l'affaire de tous! Des parents, des principaux d'écoles, des conducteurs, enfin de tous ceux qui, au cours de l'année scolaire, doivent se donner la main pour veiller à ce que le transport des élèves soit sécuritaire.

Aussi faut-il rappeler que la semaine prochaine, avec la rentrée scolaire, les autobus jaunes reprendront leurs circuits habituels. Il faudra alors redoubler de prudence.

### Conducteurs de véhicules

Les conducteurs d'automobiles, de camions ou autres devront aussi se rappeler qu'ils doivent **IMMOBILISER LEUR VEHICULE QUAND ILS SUIVENT OU RENCONTRENT UN AUTOBUS SCOLAIRE DONT LES CLIGNOTANTS SONT EN OPERATION.** Selon le code de la route, une infraction à cette règle entraîne neuf (9) points de démerite sans compter les frais additionnels qu'un conducteur fautif peut encourir.

### Devoirs des parents

Dans le but d'obtenir le meilleur service possible pour leur enfant, les parents sont personnellement invités à suivre les recommandations suivantes:

- appuyer le chauffeur dans l'application des mesures de sécurité;
- respecter l'heure de départ et d'arrivée de l'autobus qui transporte leur enfant;
- collaborer avec l'école pour toute question

relative au transport de leur enfant.

Fait important, les parents sont responsables du comportement de leur enfant aux arrêts d'autobus et de tout dommage causé par leur enfant à un autobus scolaire.

### Devoirs des élèves

Si les adultes ont à prendre beaucoup de responsabilités pour prévenir les accidents, les élèves qui sont transportés ont aussi leur part de règles à respecter. Voici ce qu'ils devront s'efforcer d'observer pour que le transport se fasse normalement:

- occuper le siège qui est assigné aussi longtemps que le véhicule est en mouvement;
- éviter de crier, de poser tout geste qui pourrait nuire à la sécurité des occupants;
- ne pas ouvrir les fenêtres sans l'autorisation du chauffeur;
- ne pas sortir le bras ou la tête par une fenêtre;
- au poste d'attente, respecter la propriété privée, se tenir sur le trottoir et éviter de se bousculer à l'arrivée du véhicule;
- à la descente de l'autobus, faire preuve de grande prudence avant de traverser la rue s'il y a lieu;
- respecter le chauffeur d'autobus et son autorité pour favoriser l'exercice de ses fonctions.

Secteur de l'information  
31 août 1979.



Remise des vêtements sacerdotaux.

Où l'on sirote un café ou un jus  
à la santé du proprio  
**Salaison Saint-Donat**

Jacques Riopel, prop.

**Coupe française**

**Spécialité:** boeuf pour congélateur

**Livraison gratuite**

**363, ave. Bellevue St-Donat**

**Tél.: (819) 424-2411**

**ATTENTION!**

**CHASSEURS**

Apportez-nous votre GIBIER

Nous vous le débiterons à

**PRIX RAISONNABLE**

**BONNE CHASSE!**

**TIRAGE**

**Lundi, 24 décembre 1979**

1 «derrière de BOEUF»

Marque rouge A-1

(Valeur de \$300.00)

**1 chance par**

**\$10.00 d'achat**

**Club de l'Age d'Or**



# "Restons jeunes"

**St-Donat**

Lorsque vous lirez ces lignes la première réunion sera déjà du passé, les activités étant commencées avec la rencontre du jeudi.

Le Club d'Age d'Or est né du besoin de se serrer les coudes, de bâtir une vie sociale nouvelle. En y adhérant on retrouve par le fait même, un enrêchement personnel et une nouvelle raison de vivre par l'union entre les membres résolus d'assumer des obligations d'entre-aide, de loisirs et de talents à communiquer.

Les cours de danse reprendront en fin du mois ou début d'octobre. Nous savons que nombreuses sont les personnes qui désirent se joindre au club donc cette année une invitation est lancée à tous à partir de 55 ans. Venez aider vos aînés, les choses deviennent faciles et agréables lorsqu'il y a collaboration, bonne entente et coopération.

Votre conseil sera efficace en autant qu'il se sentira appuyé par ses membres et qu'il pourra compter sur leur solidarité.

La vie est le temps des semailles, c'est au soir que l'on moissonne. A chacun d'inventer son âge, à chacun de donner ce qu'il peut, ne serais-ce qu'un sourire d'accueil qui fera que ce sera bon de se rencontrer de nouveau pour fraterniser et s'accepter ensemble tous les jeudis après-midi de 2 heures à 4 heures.

Bienvenue à tous.  
Aurore St-Amour

**Filles d'Isabelle**



## Cercle des Laurentides #1225

Avec la venue de septembre nos activités débutent au sein de notre cercle.

Anciens, nouveaux membres, c'est un rendez-vous le 6 septembre prochain dans notre nouveau local, sous la sacristie, au sous-sol de l'église. Nous aurons une messe à 19h30 aux intentions de toutes les Filles d'Isabelle.

Les préparatifs de notre BAZAR vont bon train. En effet, c'est SAMEDI, le 13 OCTOBRE au sous-sol de l'église qu'il aura lieu.

Si vous désirez donner: vêtements, bibelots, meubles, articles de sport, jouets, etc... n'hésitez pas à communiquer avec nous à 424-7448 ou 424-2456.

C'est en soirée le 13 octobre que nous connaissons les gagnants de notre tirage. Les prix de ce tirage sont: un lave vaisselle INGLIS, un radio-enregistreur SONY et une caméra "flash" KODAK. Tous nos membres ont des billets en leur possession. Soyez généreux en les encourageant.  
Colette Charbonneau,  
Rédactrice.



## Bibliothèque Municipale St-Donat

**BRAVO!** L'on profite de plus en plus de notre service. Nous voulons souligner le fait qu'en saison estivale, les vacanciers se prévalent beaucoup de notre service de bibliothèque, ils se révèlent des abonnés très intéressés et sélectifs dans leur choix de volumes, donc très intéressants.

L'horaire de la bibliothèque demeure le même durant le mois de septembre. Cependant prenez note qu'elle sera fermée du 1er au 20 octobre.  
Rachel Nielly,  
Responsable.



## Club Optimiste reprend ses activités

Durant le mois de septembre le secrétaire du club, M. Michel McNicol verra au renouvellement de la carte de membre pour l'année 79-80. Il a bien l'intention de rencontrer tous les membres afin que tous s'acquittent avant le premier souper du 6 octobre, de sa cotisation.

Un petit-coup-de-pouce, préparez votre chèque dès maintenant afin qu'il n'ait pas à retourner plusieurs fois à la même place. Ou si vous préférez, mallez donc aujourd'hui cette cotisation à C.P. 176, Saint-Donat, (JOT 2CO)

Prenez note et inscrivez dès aujourd'hui que le Premier souper de l'année aura lieu samedi le 6 octobre à l'Hôtel Manoir des Laurentides. En cette occasion nous fêterons en grande pompe l'ouverture d'un nouveau terme et la remise des pouvoirs à la nouvelle équipe.

Ne prenez aucun engagement pour le 6 octobre en soirée... C'est le SOUPER OPTIMISTE, membres, amis des membres et tous y sont conviés; soyez présent pour appuyer le nouveau président et son équipe.  
Julien Boudreau  
Président

## Les étudiants vous disent "Merci"

Grâce à votre collaboration, plusieurs étudiants (es) se sont trouvés (es) un emploi pour cet été et ainsi, ils (elles) pourront poursuivre leurs études. Votre centre d'emploi du Canada pour étudiants tient à remercier les employeurs des Laurentides qui les ont encouragés (es).

## Tournoi "Labatt" 1979

### Tournoi de ballon sur glace

Le CENTRE SPORTIF STE-AGATHE vous invite à son 3ième tournoi de ballon sur glace "LABATT" classe ouverte avec consolation. Bourse: pour une valeur de \$1,300.00 plus trophées et médailles.

DATE: Les 21, 22, et 23 septembre 1979.

COUT D'INSCRIPTION: \$60.00 par équipe

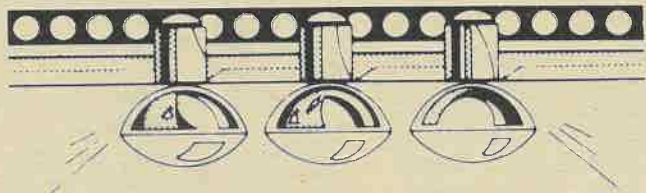
RESPONSABLES: Paul Legault (819) 326-5503

Mario Beaulne (819) 326-1594

Michel Jarry (819) 326-3330

DATE LIMITE D'INSCRIPTION: Le 14 septembre 1979.

On vous attend!



Vu la grande nécessité de l'électricité, nous ouvrons un département de maintenance pour permettre à tous, de pouvoir faire leur réparation à des coûts abordables par une maintenance qualifiée.

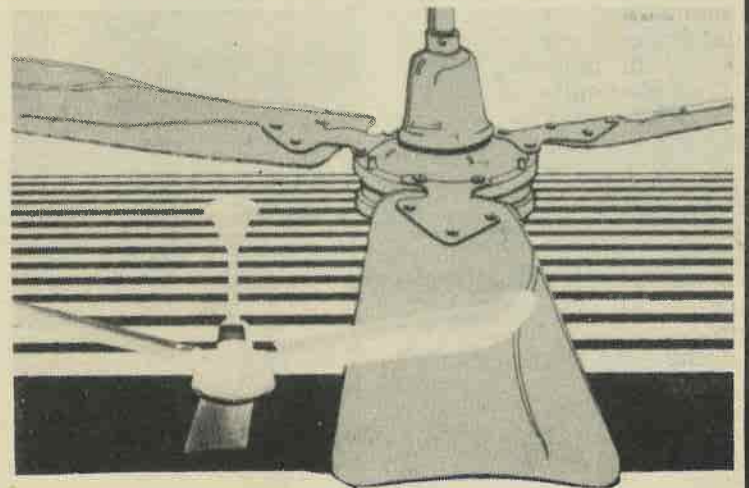
Le prix sera de \$12.75 l'heure pour un électricien de maintenance et un escompte de 20% sur toutes marchandises.

Nous espérons avoir le plaisir de vous servir dans le futur et que ceci répondra entièrement à vos exigences.

Marcel Villeneuve (prop.)



## CONSERVEZ VOTRE CHALEUR



Economisez jusqu'à 30% de votre coût de chauffage en utilisant un SYSTEME DE VENTILATION INDUSTRIEL UNION



Dépositaire

# MARCEL VILLENEUVE INC.

Entrepreneur Electricien

SERVICE DE 24 HEURES

471 rue Allard,

St-Donat

Tél.: 424-2571

Conseils  
pratiques sur  
le choix et  
l'entretien de  
vos tapis

Gracieuseté  
de

ameublements

**Barbeau  
&  
Garceau**

Premièrement, soulignons que le tapis est soumis à un usage plus rude que tout autre élément d'ameublement de votre maison. On y marche à coeur de jour. Deuxièmement, disons que le tapis exige une mise de fonds considérable dont on attend un fort rendement.

L'achat d'un tapis bon marché peut sembler une façon d'économiser; son prix est inférieur. Par contre, comment résistera-t-il à l'usage? Quelle sera son apparence dans deux ans? Economiserez-vous réellement en fin de compte?

Commençons par la couleur et le fini..... Le choix de la teinte est une des premières et des plus importantes considérations dans l'achat d'un tapis. Le plancher est une des grandes surfaces de chaque pièce et sa couleur en influence grandement la décoration. Quand vous avez déterminé la couleur, il vous faut ensuite choisir le fini. Vous trouverez ci-dessous la description des cinq finis principaux. Étudiez-en les caractéristiques au regard de vos exigences quant à l'apparence et le rendement.

**Peluche** - Tapis luxueux et doux, à poil coupé. **Uni** - Ce groupe comprend les tapis à poil torsadé ainsi qu'à poil bouclé uni.

**Cisé** - Tapis d'un modèle particulier obtenu en variant la hauteur du poil. Celui-ci peut être soit bouclé, soit coupé, ou bouclé et coupé à la fois.

**Multicolore** - Ajoute au ton et au cachet d'une pièce.

**A motif** - Ce groupe comprend les tapis à motifs floraux ou non-figuratifs de petites, moyennes ou grandes dimensions.

Rappelez-vous: un tapis ne représente une aubaine que si son apparence vous plaît.

A suivre

# OFFRE SPÉCIALE



*"Nous avons en Magasin"*  
Ce que vous avez en Tête  
Ceux qui se distinguent ne perdent pas le NORD.



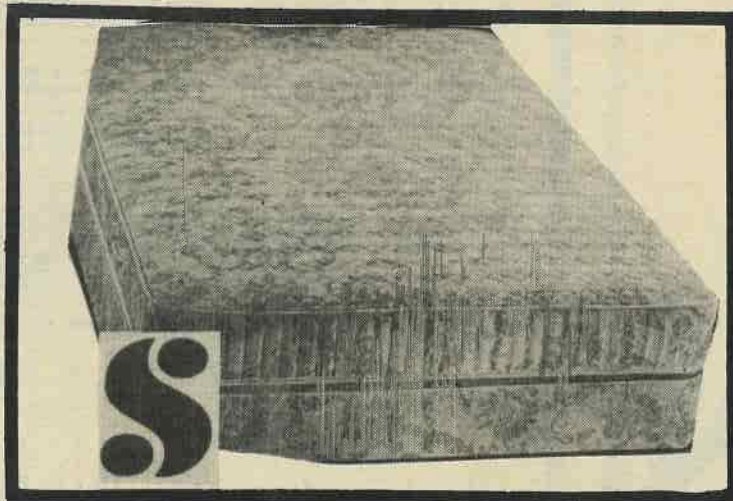
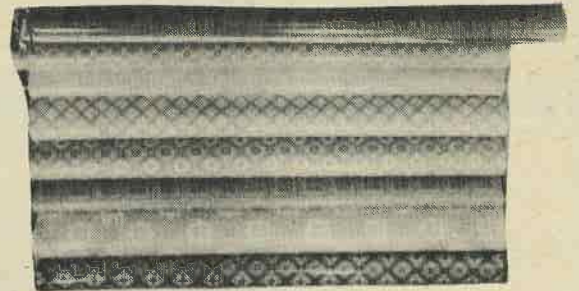
RÉG. \$299.00 SPÉCIAL \$239.00  
ÉCONOMISEZ \$60.00

Ensemble: 5 pièces Modèle de Style Colonial en bois massif, fini érable ou pin foncé avec dessus de table en mélamine laminée  
Table ovale 36 X 48 X 60



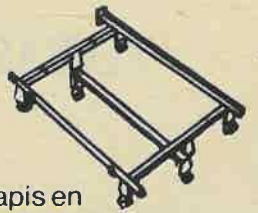
TAPIS: Cisé: \$8.95 v.c.  
Peluche: \$8.95 v.c.  
Multicolore: \$5.95 v.c.

Préart sans cire: \$8.95 v.c.  
Spécial "Cushion Floor" \$3.99 v.c.



Ens. Matelas et Sommier

39" \$229.  
54" \$279.  
60" \$349.



Monture en métal avec roulette à tapis en SPÉCIAL avec l'achat d'un ensemble de matelas

\$24.95

LIVRAISON GRATUITE

FACILITE DE  
STATIONNEMENT

ameublements

**Barbeau & Garceau**



accepté

435 rue Principale, St-Donat.

424-2133

## Grand succès de la Course cycliste «la 1350» à Saint-Donat

Pour la première fois à Saint-Donat avait lieu une course CYCLISTE INTER-RÉGIONALE pour catégories Junior et Senior.

Une quarantaine de participants ont donné un spectacle haut en couleur. Des centaines de spectateurs ont su applaudir ces athlètes en excellent forme physique. Il y avait des coureurs de Laval, Saint-Eustache, Longueuil, etc.



CLASSE SENIOR: Le gagnant fut Pierre Gagnon du Club Espoir de Laval; 2e Gérard Robert et 3e Gérard Thek, tous deux du Club Espoir de Laval également.



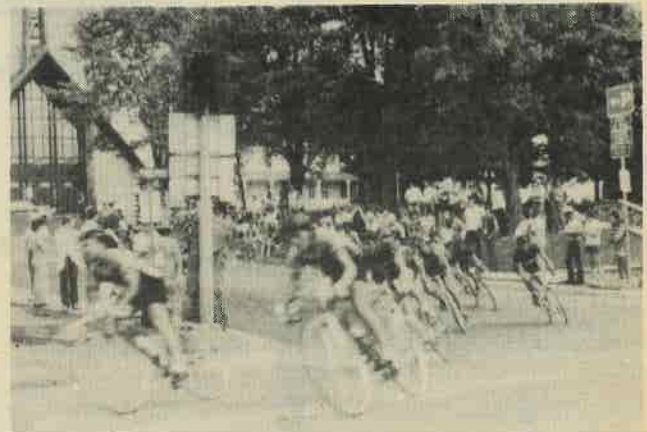
CLASSE JUNIOR: S'est classé 1er Daniel Therer de St-Eustache, 2e Daniel Mercier de Longueuil et 3e Alain Masson du Club Espoir de Laval.

Une course d'une longueur de 60 milles que la plupart des concurrents ont appréciée mais trouvée "dure" même dangereuse dans le tournant de la rue Principale. Ils ont été enchantés de concourir devant une foule docile et enthousiaste et ne tarissent pas d'éloge envers l'organisation sans accroc. Et malgré la vitesse de cette course le décor magnifique de Saint-Donat les a enchantés.

Pour une première à St-Donat, c'est un succès formidable. BRAVO aux organisateurs et mille mercis aux commanditaires de St-Donat ainsi qu'à la Compagnie de Tabac Rock City qui a fourni une unité mobile "CRAVEN A" et offert d'utiles sacs de voyage par l'intermédiaire de son représentant M. Pouliot.



Messieurs Jacques Bouchard et Jean Bédard grands responsables de cette course en compagnie de M. et Mme Pouliot de la Cie de Tabac Rock city, représentant CRAVEN "A".



Un détour dangereux.



Des coureurs qui ont trouvé le trajet difficile mais un public accueillant et discipliné.

### Le Résumé des règlements de chasse

QUEBEC (MTCF) - Monsieur Yves L. Duhaime, ministre du Tourisme, de la Chasse et de la Pêche signale aux chasseurs que le "Résumé des règlements de la chasse au Québec (édition 1979-1980)" est disponible depuis le 26 juillet au ministère, à son kiosque de Terre des hommes ainsi que chez les agents de conservation. De plus, des exemplaires du Résumé sont actuellement expédiés aux divers responsables de Zec et aux dépositaires habituels. Le ministre rappelle aux fervents de la chasse qu'ils trou-

veront dans ce résumé la substance de certaines dispositions importantes de la Loi de la conservation de la faune et des règlements adoptés en vertu de cette loi.

SOURCE: Direction des communications Ministère du Tourisme, de la Chasse et de la Pêche

Karole du Pont  
(418) 643-2984.

Pour renseignements supplémentaires: Division des relations publiques (418) 643-2464.

# le ranch L

1234, route 329

Saint-Donat

Tél.: 424-7245



ELEVAGE DE CHEVAUX «ARABE»

• VENTE •

• PENSION •

• LOCATION •

EQUITATION EN GROUPE

Si vous désirez organiser un groupe  
Consultez nous  
pour connaître nos tarifs.



6 septembre: Film «Chasse & Pêche» 20h.00

9 septembre: RALLYE AUTOMOBILE  
Remise des trophées à 19h.00

16 septembre: Concours «BUCHERON» 13h.00

- 1.- Hâche (cut)
- 2.- Sciote (cut)
- 3.- Tronçonneuse (Scie mécanique)

A venir:  
4 novembre: FESTIVAL DE CHASSE  
Information: 424-2075



512 - 514 rue Principale  
Saint-Donat

Tél.: 424-2075

**ÇA FAIT 10 ANS**

**Qu'on BRICOLE**  
**Qu'on RÉNOVE**  
**Qu'on BÂTIT**  
**Qu'on PEINTURE**  
**Qu'on RAFISTOLE**  
**Qu'on RABOUTE**



**AVEC**





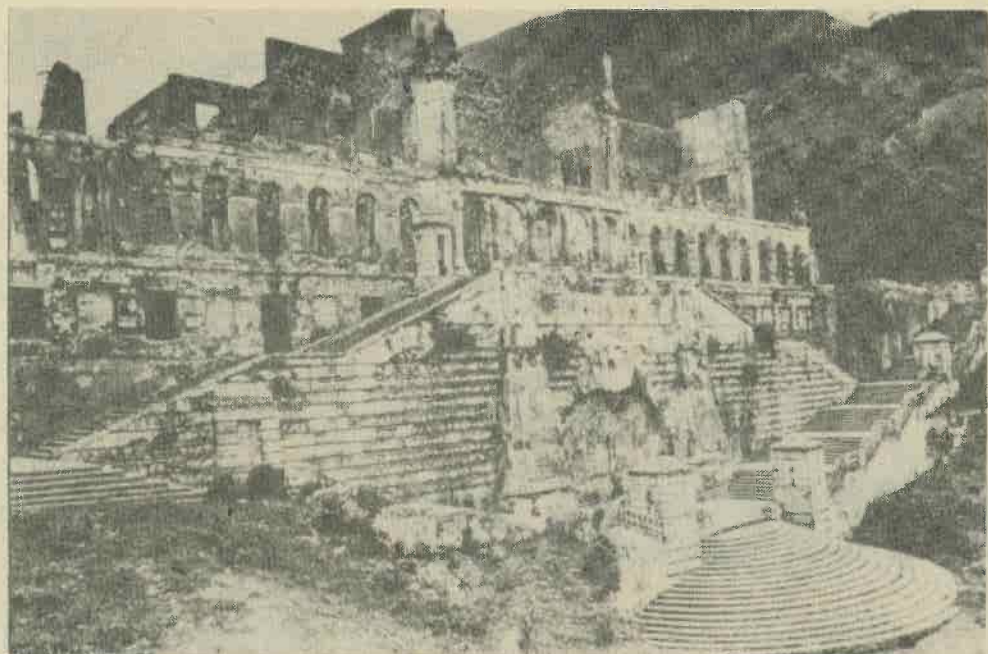
# VOYAGE

Avec Lynda Breakey

et Françoise Gaudet



## HAITI: ACCUEIL A LA FRANCAISE!



Situation géographique: La République d'Haïti partage la souveraineté de l'île avec la République Dominicaine qui en occupe la partie est. Baignée à l'ouest et au Sud par la mer des Antilles et au Nord par l'Océan Atlantique, elle se trouve à l'est de Cuba, au Nord-est de la Jamaïque et à l'Ouest de Porto-Rico. Sa population est es-

timée à plus de 5,000,000 d'habitants. Capitale: Port-au-Prince, environ 1,000,000 habitants.

Principales villes de province: Cap-Haïtien, Cayes, Jacmel, St-Marc, Port-de-Paix, Gonaïves et Jérémie. Température: Idéal toute l'année. Entre 18 degrés centigrade et 28 degrés centigrade. Mété-

me s'il fait très chaud en Juillet et Août une brise de mer ou une brise venant des montagnes rafraîchit toujours.

Documents nécessaires: Une preuve de citoyenneté, un certificat de naissance ou un passeport valide. Monnaie: L'unité monétaire est la gourde. Elle équivaut à 20 cents américains.

Notes historiques: Dans la langue des Indiens Arawaks, Haïti se signifie: pays couvert de montagnes. Haïti, Bohio ou Quisqueya pour les Amérindiens, Hispanola pour les compagnons de Christophe Colomb, Saint-Dominique pour les Français et les Anglais, ce pays, le premier après les Etats-Unis à proclamer son indépendance en Amérique, offre le magnifique exemple d'une poignée de nègres qui à la suite de trois cents ans d'esclavage ont réussi à rejeter leurs anciens maîtres à la mer.

Du métissage des différentes races qui ont vécu en Haïti, est née une population multicolore dont les nuances infinies reproduisent la même variété de couleurs qu'on découvre sur la palette d'un artiste. Quarteron, mulâtre, grimaud, friffe, capre, brun, tels sont les tons principaux de cette gamme répartie entre cinq millions d'habitants.

Notes culturelles: En Haïti la vie intellectuelle est relativement intense. L'Haïtien a toutefois une prédilection marquée pour les sciences de l'homme, comme l'histoire, la sociologie, la philosophie, et la littérature. Le style des prosateurs y est encore celui du

XVI<sup>e</sup> siècle français. Le roman paysan et le théâtre de mœurs sont particulièrement cultivés. Quelques-unes des œuvres littéraires ont été couronnées par l'Académie Française ou traduites en plusieurs langues.

La musique, la peinture, la sculpture et les arts populaires y jouissent d'une certaine vitalité. Ils tendent à saisir dans cet inconscient collectif tout ce qu'il y a de proprement nègre et de typiquement haïtien. Héritière de la civilisation gréco-latine et point de mire du monde noir, elle a toujours été présente partout où la pensée avait droit de libre expression; ne serait-ce que pour nous montrer que la valeur humaine d'un pays ne se mesure ni à la superficie, ni au chiffre de sa population, ni au degré de coloration de ses

habitants.

Lignes aériennes qui desservent Haïti: Avec l'établissement d'une nouvelle liaison aérienne sans escale entre Montréal et Port-au-Prince par Air Canada et le nombre croissant de compagnies telles que American Airlines, Air France, Pan Am, Eastern qui desservent Haïti de New York de Miami, des Antilles, il est de plus en plus facile de se rendre dans cette portion des Caraïbes communément appelée: Terre de Soleil et du Sourire. On peut également se rendre en Haïti par bateaux de croisière au départ de New York et Miami avec Cunard, Holland America, Home Lines etc.

Points d'intérêts:

- a) A Port-au-Prince: La place des Héros de l'Indépendance la Place du Marron Inconnu, la Cathédrale Notre-Dame, l'Eglise Ste-Trinité, le Marché en fer, les Musées d'Ethnologie, d'Art Haïtien
- b) à Pétionville: La Distillerie Jeanne Barban-court
- c) le village de Kenscoff

d) Au Cap-Haïtien: La fameuse Citadelle du Roi Christophe, le Palais Sans Soucis, les Monuments de Vertières

Parmi les plages d'Haïti citons:

- a) Aux environs de Port-au-Prince: les plages Taino, Amani-y, Xaragua, Ouanga Bay, Kaloa, Kyona, Ibo etc
- b) Au Cap-Haïtien: Les plages Cormier, Labadie, Chou-chou
- c) A Jacmel: Les plages Cyvadier, Congo, Raymons - les - Bains, Timouillage.

Magasinage: Où le marchandage est de rigueur. Parmi les meilleurs achats: peintures primitives, sculptures sur bois, cotonnades et paniers en vente aux marchés du fer et de l'acajou. CUISINE: Essayez-vous à quelques plats savoureux afro-

française: le riz Djon Djon, la langouste flambee et des spécialités créoles authentiques! Voyages Forfaitaires: La compagnie Sunflight offre des voyages l'année longue en Haïti pour une ou deux semaines avec un vaste choix d'hôtels à partir de \$409. par personne (occ. dble.)

# FLORIDE



Phone (305) 566-2491

## SEA GATE MOTEL

2909 Vistamar St.

Ft. Lauderdale, Florida. 33304

Situé à 900 pi. de 6 milles de chaudes plages de sable ensoleillées, près de centre d'achat, théâtres, golf, tennis, pêche organisée, voile, bateau excursion, restaurants, etc.

L'argent canadien ne vaut plus ce QU'IL VALAIT... Au SEA GATE, nous vous prouvons

Dès maintenant et jusqu'au 15 décembre 1979

Pour réservation:

Normand ou Madeleine Duhaime

Dû à l'intérêt grandissant pour la Terre sainte et le Vatican nous vous offrons « TERRE SAINTE ET ROME » inoubliable circuit de 15 jours qui restera à jamais gravé dans votre mémoire



JÉRUSALEM-BETHLÉEM-NAZARETH-HAÏFA-TEL AVIV et ROME avec AUDIENCE PAPAË

- Hôtels de première classe (4 étoiles)
- 24 repas
- Visites partout
- Tous les transferts

PRIX PAR PERSONNE - CAN. \$1,691 (double) transport aérien inclus\*

DÉPARTS MENSUELS À PARTIR DU 13 SEPTEMBRE avec départs spéciaux pour NOËL et PÂQUES

GARANTIS (minimum 10 personnes) POUR INFORMATIONS ET RÉSERVATIONS VOYEZ UN EXPERT — VOTRE AGENT DE VOYAGES

\*tarif basse saison

Transporteur

British airways

Exploitant de circuits



Permis du Québec 1979

AGENCE DE VOYAGE

METRO

33, rue St-Vincent, Ste-Agathe-des-Monts Tel.: 819-326-6838

## Gaudet Texaco Service



Vos Freins

Vous causent des problèmes

**Demandez REJEAN AUBIN**

à l'aide du *Nouvel équipement*  
*des plus modernes*

récemment arrivé au garage  
il procèdera à un

**EXAMEN GRATUIT DE VOS  
FREINS**

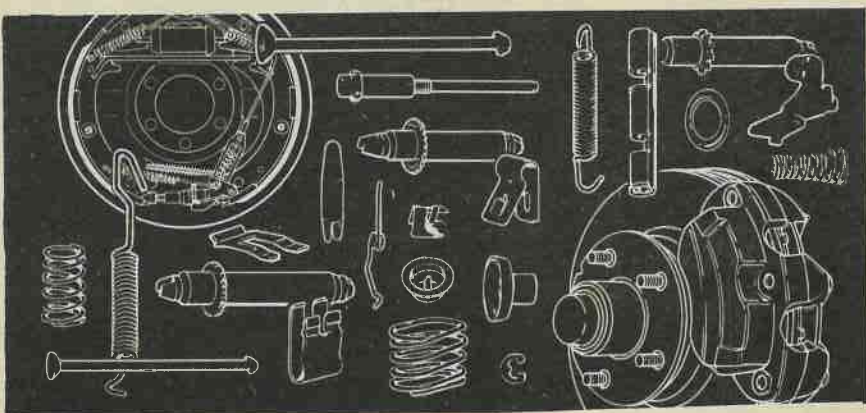


La machine au service de l'homme!

**INVENTAIRE COMPLET DE PIÈCES**

**Disques \* pistons \* bandes \* cables**

**\* boyaux de freins \* etc. etc.**



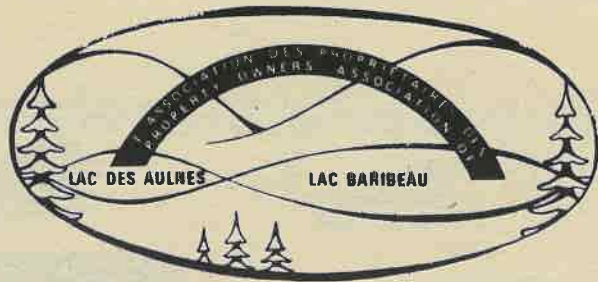
Mécanique générale

Soudure

**Service de remorquage 4 X 4**

960, Principale, Saint-Donat

Tél: 424-2555



**Association  
Lac des Aulnes  
et  
Lac Baribeau**

Chers membres,

Une autre saison s'achève et avec elle, se termine mon mandat comme président de notre Association. Ce fut pour moi un plaisir et un privilège d'avoir pu apporter ma contribution au sein de votre exécutif.

Une fois de plus grâce à vos directeurs: Mme Lucie Seager, MM. J.G. Gauthier, Gaston Pelletier, Jean-Louis McKay, Bruce Pass, Normand Lépine, Pierre Dupuy et Laurent Paquin et grâce à votre appui, notre Association a obtenu et réalisé beaucoup de choses qui n'auraient pas été possibles sans son existence.

Je profite de l'occasion pour remercier particulièrement M. Laurent Paquin qui s'est dévoué cette année encore plus que jamais pour la cause de notre Association, ayant eu à me remplacer depuis le mois de mai pour raison de santé.

Je ne voudrais pas passer sous silence la précieuse collaboration de Mme G. Carpentier, qui au cours de l'année, a assuré les envois des communiqués à tous les membres.

Voici les points saillants qui ont marqué cette année.

#### Réunion de l'Exécutif

Tel que prévu, nous avons tenu 6 réunions régulières au cours de notre mandat, en plus des nombreux caucus qui ont été tenus à Saint-Donat et Montréal.



De g. à d.: M. Laurent Paquin, président élu de l'Association des Propriétaires du Lac des Aulnes et Baribeau, M. Jacques Bernard, directeur et Mme Seager secrétaire.

#### Recrutement

M. Rolland Langlois, grâce à son dévouement, a maintenu la liste des membres en règle et s'est occupé activement du projet Volcan. Question de faits, plus de 80 membres ont payé leur cotisation annuelle.

#### Activités diverses

Durant juillet et août, nous avons eu deux activités très bien réussies; soit une présentation de notre confrère Pierre Dupuy sur les oiseaux à laquelle plus de 60 personnes ont participé et une excursion écologique à laquelle 24 personnes ont répondu avec empressement et qui a suscité beaucoup d'intérêt.

#### Bateaux à moteur

Je désire remercier tous et chacun d'avoir si bien répondu aux suggestions formulées par votre Association concernant la réglementation des bateaux-moteurs sur nos lacs. Je formule le vœu que l'habitude qui a été prise cette année se perpétue; ceci dans l'intérêt de tous.

#### Rapport du relevé de végétation

Tel que mentionné lors de notre dernière assemblée générale, ce rapport nous est parvenu au cours du printemps et copie synthèse du rapport vous a été transmise.

#### Installations septiques

Les installations qui avaient été rapportées défectueuses par le Service de protection de l'environnement ont été corrigées et nous remercions tous ceux qui ont collaboré avec nous pour faire de ce projet, un succès.

#### Chemins

Les chemins conduisant à nos lacs ont été améliorés au cours de l'année, la visibilité accrue les rendant plus sécuritaires. De plus, la municipalité a gravé le dernier 1500 pieds du chemin du bloc "A" répondant à une requête de votre Association présentée depuis longtemps.

#### Ensemencement

Notre programme d'ensemencement s'est poursuivi cette année encore avec la collaboration des Services gouvernementaux concernés.

#### Pistes de ski de fond

Encore cette année, nos pistes de ski de fond ont été allongées et balisées, grâce à une subvention obtenue par le club de ski de fond de St-Donat.

#### Circuit de canotage

Le circuit est maintenant bien rôdé et la signalisation améliorée.

#### Réunions avec le Conseil de Saint-Donat

MM. Gauthier et Pelletier ont assisté à plusieurs réunions du Conseil dans le but de protéger vos intérêts et faire les représentants nécessaires. Nous les en remercions.



C'est partout pareil.... "As-tu ta carte de membre?"

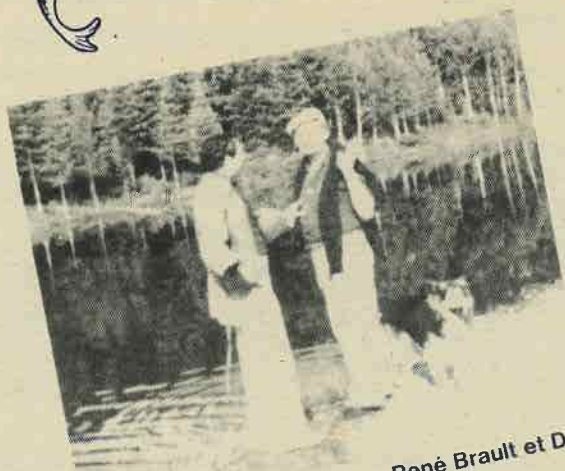
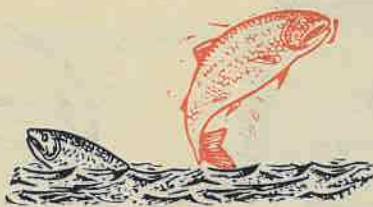
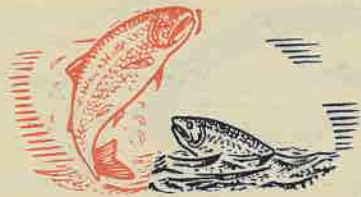
#### Budget

Monsieur Pelletier s'est acquitté de sa tâche avec dévouement et compétence. Il a informé l'exécutif sur les états financiers tout au cours de l'année et l'a orienté. C'est avec plaisir que je peux vous informer que notre budget est équilibré. Les détails vous parviendront plus tard.

Voilà quelques-unes des réalisations de votre Association pour l'année qui s'achève, et je me réjouis avec vous du succès que nous avons obtenu.

Au revoir et encore une fois merci pour votre collaboration.

Denis Cadieux  
président sortant de charge



Des visiteurs de marque: René Brault et Doc Desrosiers.



M. Yvon Biron, de la rue De Normanville, Montréal, montre à son épouse, sa belle truite de 12", prise au lac.

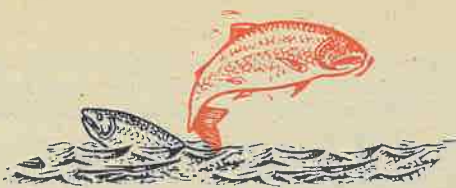


Les poissons sont si proches... qu'on les observe de la rive en attendant de les attraper. La famille François Lavoie l'a constaté.

## ATTENTION PÊCHEURS

AU

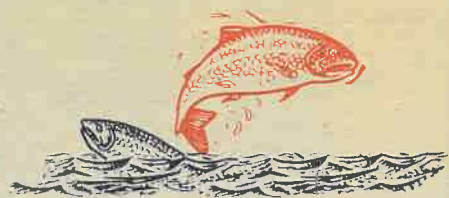
# Lac Amis D' "O"



Pas de limite  
Vous payez la truite  
que vous capturer



L'on vient d'aussi loin que du Texas et de Shawinigan. Madame et M. Eddy Boucher (Shawinigan), Mme et M. Gifford Thomas (Texas) et vous avez reconnu M. Lauda Garceau et Madame Diane Garceau.



Pensez à "Remplir"  
votre congélateur pour l'hiver.

Vous pouvez pêcher jusqu'aux

"Glaces"

de la belle truite

**ARC-EN-CIEL**

vous attend



De jeunes pêcheurs tout heureux.

Renseignements: 1 (819) 424-2084  
424-2610

**SAINT-DONAT Lac Croche Bloc "K"**



**ALBERT RACINE**  
podiatre

Tél.: (514) 473-8146

annonce que son  
bureau de Val David  
est déménagé à  
23 rue de L'ANCRE  
Saint-Eustache

Bureau: Lundi, Mardi, Jeudi  
13h00 à 20h00

Chers annonceurs et lecteurs.

Afin de rendre la publication du journal plus efficace et de vous aider, NOTEZ que dorénavant la date de la prochaine édition du journal sera mentionnée dans cette page.

**JOURNAL ALTITUDE 1350** du mois de  
octobre sera publié le 5 octobre.

● Tout communiqué ou toute annonce devra parvenir au bureau avant 17 heures, **VENDREDI LE 28 SEPTEMBRE 1979.**

● Toute "Petite annonce" avant 17 heures, **LUNDI LE 1er OCTOBRE 1979.**

Merci!  
La Direction

**Studio Canin**  
**MARSEVY**

Toiletage  
Animalerie  
PENSION

Enr.

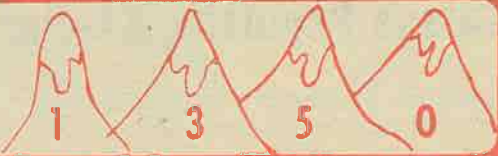


1565 boul. Ste-Adèle  
(route 117) Sainte-Adèle  
Tél.: (514) 229-2230



# Journal ALTITUDE

1069 RUE PRINCIPALE, ST-DONAT, CTE MONTCALM, C.P. 1350, P.Q. (JOT 2CO)


 2 ième  
cahier

## L' Association des Propriétaires du Lac Sylvère Inc.



### ASSEMBLÉE GÉNÉRALE ANNUELLE

 Samedi, 8 septembre 1979  
après messe 19h.30

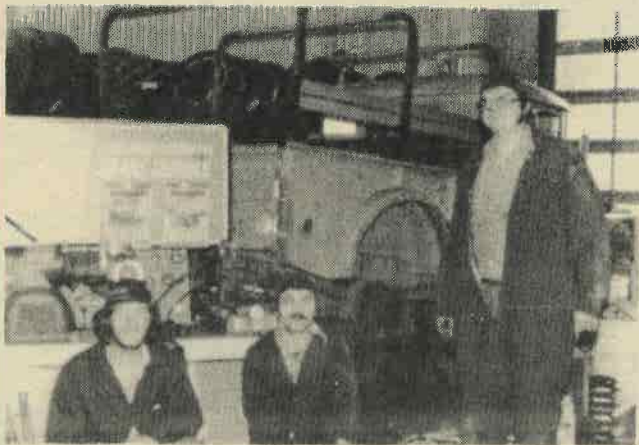
Chapelle Notre-Dame de la Garde

 Rapports du président, du secrétaire et du  
trésorier

Elections

 Invitations à tous les propriétaires du Lac  
Sylvère

"C'est l'affaire de tous!

 Tous se doivent d'y assister.....  
et.... de participer".

 Avec un équipement semblable... Réjean Aubin vous  
garantit de mettre au point les freins de votre voiture même  
si c'est un Jeep 1942.

Au GARAGE TEXACO... il n'y a rien à leur épreuve.



## L'AFEAS.....

Thème de cette année:

### "Occupe toute ta place"

 Invitation à toutes les dames de Saint-Do-  
nat. Jeudi, 27 septembre 1979 - 20h00. Au  
sous-sol de l'église St-Donat, Louise Pilon  
et Georgette Gascon, représentantes de la  
région de Mont-Laurier de l'AFEAS orga-  
nisent cette soirée dans le but d'informer  
d'échanger avec vous sur cette association  
qui compte 34,000 membres dans la pro-  
vince.

 "TA PLACE EST PRETE, A TOI DE L'OC-  
CUPER"

A bientôt.

Louise &amp; Georgette.

### SOUPER "AUX BEANS" ANNUEL

 au Bar-Salon du Lac Croche  
au profit de

### L'ASSOCIATION DES PROPRIÉTAIRES DU LAC CROCHE (1978) Inc.

Dimanche 7 octobre 1979

de 17h.00 à 20h.00

Prix de présence

 Musique -  
DANSE

Prix: \$4.50 par personne.

Billet en vente: Bar-Salon Lac Croche

 Au Journal Altitude 1350  
à l'entrée le soir-même.


## Association des Propriétaires du Lac Archambault

 Assemblée Générale Annuelle  
LUNDI, 15 octobre 1979  
20h.00

 Holiday Inn Le Chateaubriand  
6500 Boul. Cote de Liesse

 General Annual Meeting  
Monday, October 15th, 1979  
8 o'clock p.m.

 Holiday Inn Le Chateaubriand  
6500 Cote de Liesse Blvd

 Tient à remercier toutes les personnes qui  
ont assisté au SPECTACLE DE CLAUDE LE-  
VEILLEE. Nous sommes convaincus qu'ils ont  
passé une soirée des plus agréables en com-  
pagnie de cette grande vedette.

 Nous voulons aussi remercier tout spéciale-  
ment les commerçants de St-Donat qui nous  
ont tellement aidés et surtout (par ordre al-  
phabétique): Altitude 1350, Brault & Trudeau,  
Dépanneur l'Oasis, Jean-Pierre Garceau Ltée,  
Gilles Garceau, antiquaire, Hôtel Manoir des  
Laurentides, Le Patriote de Ste-Agathe, Res-  
taurant Du Coin et Denis Simard Construc-  
tion, ainsi que les enfants Anne, François  
et Lucie Bertrand, Vincent Trudel et Annie  
Bouchard.

 Jacques Michel,  
Président.

## Félicitations

 Après 28 ans de loyaux services à titre de Maître de  
Poste de Saint-Donat, M. Patrice Dumont prenait, le 1er août  
dernier une retraite bien méritée.

 Pour souligner l'événement, une réception était organi-  
sée en son honneur. Quelques invités d'honneur ainsi que  
les employés du bureau de poste de St-Donat étaient de la  
fête.

 Meilleurs vœux de succès dans la réalisation de ses  
nouveaux projets.

 Le Personnel  
Bureau de Poste de St-Donat.


Samedi, 27 octobre 1979

## PARTIE

### D'HUITRES

 Club de Motoneige Saint-Donat Inc.  
au sous-sol de l'Eglise  
20 heures

 HUITRES à profusion  
Buffet froid complet

**BIERE \* VIN \* BOISSONS**

Danse avec DISCO

\* Surprises, Surprises

**Billet en circulation maintenant!**  
**En vente: Restaurant du Coin**  
**Auprès des membres de L'Exécutif**  
**Journal Altitude 1350**

## Mouvement

### "Couple & Famille"

"Section Coeur à Coeur"

 Ludger Sigouin et les responsables comptent  
sur ta présence pour fraterniser et revivre  
les moments importants de ton week-end.

 Viens prendre connaissance du programme de  
l'année, LUNDI, le 10 septembre prochain dans  
notre nouveau local au COLLEGE SACRE-  
COEUR, rue du Collège.

 Nicole Poudrier,  
Secrétaire.

## Les Excavations

### Réal Légaré Inc.



- ★ EXCAVATION DE tout genre
- ★ ENTREPRENEUR en asphalte
- ★ Estimation gratuite

PELLE HYDRAULIQUE

LOADER

CHARGEUR SUR ROUES


**550 DESROCHERS  
ST-DONAT**
**Tél.: 424-2175**

## Assemblée Générale de la Caisse Populaire St-Donat.



M. Roméo Charbonneau, 1er président du 1er Conseil d'administration reçoit des mains du Président actuel, Me Normand Campbell son certificat d'honneur.



C'est au tour de M. Emile St-Amour de recevoir son certificat de M. André Granger.



M. Jules Bélanger venu de Ste-Claire de Colombourg est tout sourire en recevant son certificat.

L'assemblée Générale de la Caisse Populaire St-Donat a revêtu un caractère plus intime qu'à l'ordinaire le 16 août dernier au sous-sol de l'église St-Donat.

Au fil d'un ordre du jour bien respecté, tout-à-tour, Me Normand Campbell, président du Conseil d'administration et Madame Huguette Bertrand, gérante, nous apprenait que le nombre de membres avait augmenté de 8% durant le dernier exercice; que la Caisse Populaire avait participé au Concours International des jeunes; que la campagne "Placement boni" a remporté un franc succès; que 400 revues "Ma Caisse" et 50 revue "R.N.D." étaient à la disposition des membres à la caisse.

La construction d'une voûte et l'installation d'un dépôt de nuit ont permis d'offrir deux nouveaux services; la location de coffret de sûreté et le service de dépôt à toute heure.

La Caisse apporte sa collaboration aux organismes locaux qui ont besoin de ressources humaines ou d'un aide financière. Et des employés préposés à l'immatriculation des véhicules automobiles et à l'impôt-service ont suivi des stages de formation afin de vous offrir les meilleurs service. Deux nouveaux administrateurs ont été nommés en remplacement de Madame Laurette Lambert et Monsieur Hubert Nadon, se sont Mesdames Pierrette Juteau et Françoise Nadon.

Les administrateurs ont profité de cette assemblée générale pour souligner le 30e anniversaire de la fondation de la Caisse Populaire de Saint-Donat et rendre un témoignage de reconnaissance aux audacieux bénévoles du 1er mai 1949, qui ont "osé" en ce temps-là aller de l'avant, en leur remettant un certificat d'honneur du CLUB DES VAILLANTS PIONNIERS. Une ombre au table, au seul, M. Ephrem Lévesque décédé l'hiver dernier, manquait à cette fête.

La soirée se terminait gaiement en dégustant bon vin et fromage, préparé et servi "avec le sourire" par le gentil personnel de NOTRE CAISSE POP. Lucille Wagner-Paquette.



M. Hermas Piotte lui est tout ému d'être admis dans le Club des Vaillants Pionniers lorsque M. Hector Charbonneau lui remis son certificat.



M. Hervé Melançon aujourd'hui domicilié à St-Georges de Grand-Mer rencontrait non sans émotion des compagnons d'il y a 30 ans en étant admis dans le Club, lui aussi.



M. Yvon Forget ne croyait pas il y a 30 ans qu'il ferait parti du Club des Vaillants Pionniers pour avoir fondé la Caisse Pop. de St-Donat.



"J'avais foi en la caisse" affirmait M. Jacques A. Lavoie lui aussi un travailleur de la première heure, en recevant son certificat.

Tél.: 424-2213

# Piotte Enr.

Lauréat Turbide,  
Notez ces changements..  
Heures d'ouverture

<b>Dimanche 9h30 à 17h00</b>
<b>Lundi 8h30 à 18h00</b>
<b>Mardi 8h30 à 18h00</b>
<b>Mercredi Fermé</b>
<b>Jeudi 8h30 à 18h00</b>
<b>Vendredi 8h30 à 21h00</b>
<b>Samedi 8h30 à 17h00</b>

Viandes de choix  
Préparation pour congélateur

**Livraison**  
2200, Route 125 Sud  
St-Donat

Nouveau Nouveau  
à Saint-Donat

## Le Bric à Brac

Avons

- Articles ménagers (neufs et usagés)
- Accessoires pour bébé
- Lampes etc.

**Demandons Poêle 24"**  
**Filières, 2 ou 4 tiroirs**  
**Polisseuse Bureaux, pompes... etc.**

Venez nous voir!

1079 Principale Saint-Donat  
Tél.: (819) 424-3033

**CENTRE AUTO-ELECTRIQUE**

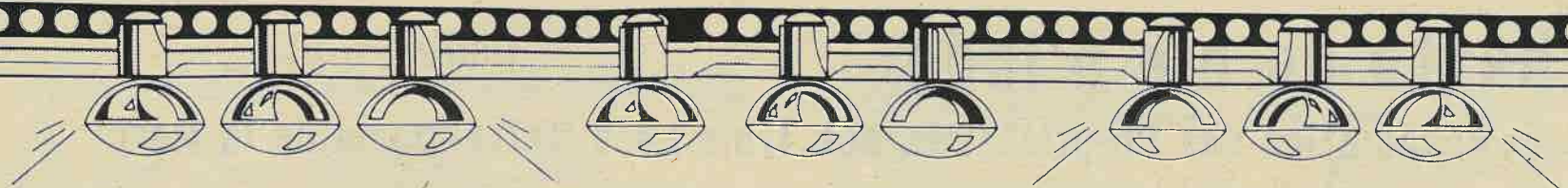
## Garage G. Robert Enr.

**SPECIAL D'AUTOMNE**

Traitement à l'huile contre la rouille sur rendez-vous

Mise au point transmission différentiel

**Tél.: (819) 424-5850**  
Route 125  
Notre-Dame de la Merci



# Studio 329

de

## La Cuillère à Pot Enr.

route 329 - St-Donat

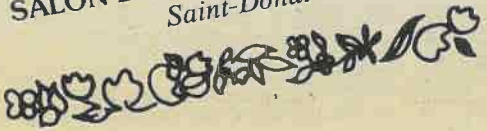


### CONCOURS

# Miss Disco Laurentides

tous les jeudis jusqu'au 7 octobre

Les CANDIDATES sont coiffées  
par  
SALON DE COIFFURE O-FRIZON  
Saint-Donat



Nous avons 12 GAGNANTES EN LICE  
pour les quart de final qui débiteront  
JEUDI, le 13 septembre

Les CANDIDATES sont habillées  
par  
Boutique LA GAMINE, Ste-Agathe  
Boutique LILI, Ste-Agathe  
Boutique FÉMINA, Ste-Agathe



LA GAGNANTE recevra  
un VOYAGE pour 2 personnes au HAWAI ISLE de Miami  
gracieuseté

AGENCES DE VOYAGE

VOYAGES *Ma-Gi* et AMERICA Canada  
en plus de plusieurs autres prix.

Nous serons honorés de la présence de  
**MICHEL JASMIN**

"La gang du 5 à 8" de la station CIEL/FM  
un jeudi soir du mois de septembre

Les chaussures une gracieuseté  
CHAUSSURES GILBERT  
Ste-Agathe



Les fleurs sont de  
FLEURISTE GILBERT  
Saint-Donat

De plus, tous les jeudis, Une attraction spéciale de danseurs professionnels.

#### Commanditaires: Miss Disco

Leclerc Marine Enrg.

Taxi St-Donat

Restaurant du Coin

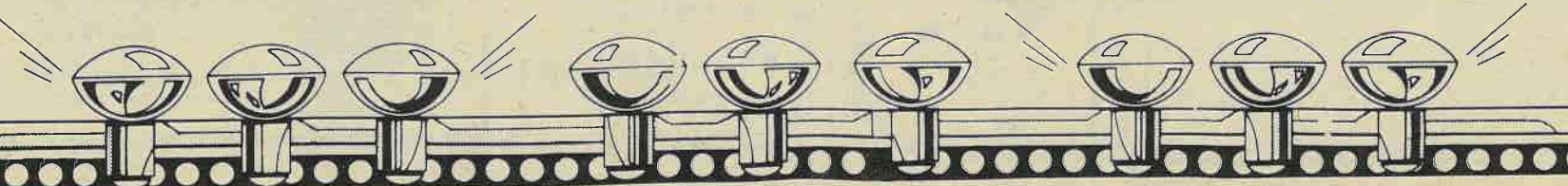
Ameublement C. Riopel

Station Service Aigle D'Or

Tourangeau & Freres (Gas Propane)

Studio 29 Ouvert du Jeudi au Dimanche inclusivement

PROMOTION sera faite par la STATION CIEL-FM de Longueuil.





# Epluchette de blé d'inde:

Association des Propriétaires des Trois Lacs Notre-Dame de la Merci



La petite "REINE" Tina Scalzo, 4 ans, une visiteuse du Lac Blanc et le ROI, le doyen du Lac Georges, M. Adrien Généreux, tous deux ayant eu les épis piégés rouge et bleu.



Les gagnants du tournoi de pétanque entre les Trois Lacs et le lac Blanc. L'équipe des Trois Lacs composée de Roger Desroches, Alain Cognard, Madame et Paul St-Jean, fut victorieuse. Félicitations aux champions.



Les deux frères Auclair ont finalement décidé de "devenir membre en règle de l'Association des Propriétaires des Trois Lacs" et ils ont payé leur cotisation de \$20.00 à l'épluchette de blé d'inde....ENFIN!



Mme Lavoie du Lac A L'île est tout heureuse d'avoir gagné un "bon" lui permettant de pêcher au LAC AMIS D'O.

L'épluchette de blé d'inde qui eut lieu samedi le 25 août à la Salle des Loisirs du Lac Georges, Notre-Dame de la Merci fut une réussite sans précédent. Nous tenons à remercier tous les marchands de Saint-Donat, Notre-Dame de la Merci et Chertsey qui nous ont encouragé en fournissant des cadeaux pour l'occasion.

Un gros Merci aux organisateurs de l'épluchette, Yolande et Roger Desjardins qui se sont dévoués sans compter et à tous les autres qui leur ont prêté main-forte. Merci à tous et à l'an prochain,

Louise Généreux  
Directeur des Loisirs.

## Exposition artisanale à Notre-Dame de la Merci

### Le Cercle de

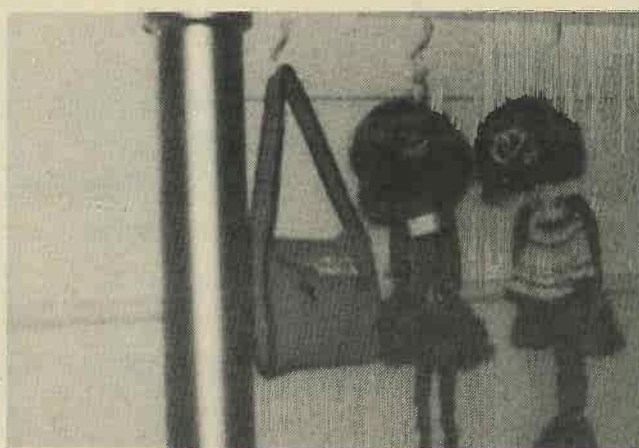
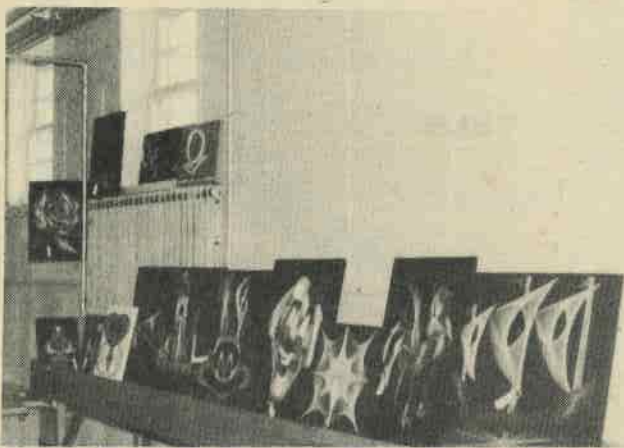


A notre visite à l'Exposition nous avons rencontré, Mesdames Eva Lavoie, présidente du Club de l'Age d'Or, Madame Rivest, doyenne de N.D. de la Merci; Pauline Monette, présidente de l'AFEAS; Anna Ménard, "Ma tante Anna" de N.D. de la Merci et Madame Desjardins, secrétaire du Club de l'Age d'Or.

L'Association Féminine d'Education et d'Action Sociale de Notre-Dame de la Merci organisait les 3, 4 et 5 août dernier une Exposition d'artisanat dans le cadre de sa participation aux manifestations qui soulignent tout au long de l'année 1979 le Centenaire de cette municipalité voisine.

Dans la salle de l'école, nous pouvions admirer les travaux de toutes sortes; du tricot à la peinture, du tissage à l'ébénisterie. Ils sont nombreux les merciens qui savent occuper intelligemment leurs moments libres en confectionnant des pièces étonnantes et d'une beauté remarquable. Plus de 300 personnes sont passées à cette exposition et plusieurs artisans ont éprouvé le plaisir d'écouter de leur pièce.

Madame Pauline Monette, présidente de l'AFEAS me prie de "remercier tous les artisans qui ont exposé et toutes les personnes qui sont venues les encourager par leur visite ou par leur achat." Lucille Wagner-Paquette.



Il y avait des pièces pour tous les goûts.

L'artisan, Pierre Fortier domicilié à N.D. de la Merci exposait plusieurs de ses meubles, dont cette armoire, reproduction de meubles anciens du Canada Français.

Tél: 424-7676

**Raymond Petrain**  
383 Route Saint-Donat

Les **DA** OLIVA INC.

ALCAN

PORTES • FENETRES • AUVENTS • PORTES PATIO • CONTRE-PORTES • COUVERTURES REVETEMENT ALUMINIUM • ACIER • VINYLE MASONITE

Où est rendu

**Jacques Charette**  
TRANSPORT SABLE & GRAVIER  
Terre noire pour gazon et jardin

Il est déménagé à  
**810 Principal.**  
Tél.: (819) 424-2492  
St-Donat, JOT 2CO C.P. 231

**Mallette Benoit Boulanger Rondeau & Associés**

ASSOCIE RESIDENT:  
Marcel Frenette, C.A.  
Michel Amyot, C.A.  
Christian Gélinas, C.A.

COMPTABLES AGRÉÉS

476 rue Principale  
St-Donat (819) 424-3515

4, rue Le Passage, C.P. 270  
Ste-Agathe des Monts, Québec  
(819) 326-3400

Montréal, Québec, St-Jérôme, Montmagny,  
Ste-Agathe des Monts

Firme Nationale Ward, Mallette & Cie  
Représentation Internationale, Binder, Seidman

# L'Association des Propriétaires

## du Lac Sylvere Inc.

### C'était la FÊTE

Samedi le 4 août au Lac Sylvere



Les courses de voiliers, de chaloupes, de canots et les compétitions de natation ont fait le plaisir des gens du lac Sylvere par une journée à la température incertaine. Le tout s'est terminé par une Epluchette de blé d'inde au Camp Baltija où des gens se sont bien amusés.



Le blé d'inde était bon... et il s'en est mangé?



A tout seigneur, tout honneur. Madame et M. Jules Rousseau, président de l'association ont ouvert la danse au début de la soirée.



Un des directeurs Jacques Jacob n'a pas trouvé autre chose que ce "beau" chaudron pour le tirage des prix de présence...



Des étudiants qui ont des "connections" avec l'Université de Montréal ont fait les frais de la musique durant toute la soirée...

# JOUONS AVEC LES MAUX

RANCON

CEMENT

REFRACTION

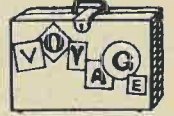
REFLEXION

ESPION

EFFACER



ACCELERER



POLYGLÔTTE

Pour que le problème à jamais soit réglé  
Il suffit que tous ceux qui la voient inclinée  
S'en approchent assez près pour la voir en entier  
Et se tiennent debout, légèrement penchés.



La tour de Pise est penchée parce qu'elle est en italique.

## Histoire sans parole

Michel Toulouse - dessin  
Ecole Polytechnique

Pierre Allard: Texte  
Université Montréal



**Le Renovateur** RO-na



## DEPARTEMENTS

QUINCAILLERIE & MATERIAUX DE CONSTRUCTION

les MERCREDIS

"SERVICE TELEPHONIQUE"

entre 9h.00 et 17h.00 (heure du lunch exceptée)

Tél.: (819) 424-2593

*Lachapelle Ltée*



METRO



JARDIN  
MÉRITE

BOEUF  
MÉRITE

## Heures d'Affaires

**Epicerie**

Lundi 9 heures à 18 heures  
Mardi 9 heures à 18 heures  
Mercredi 9 heures à 18 heures  
Jeudi 9 heures à 18 heures  
Vendredi 9 heures à 21 heures  
Samedi 8 1/2 heures à 17 heures

**Quincaillerie**

Lundi 8 1/2 heures à 17 1/2 h.  
Mardi 8 1/2 heures à 17 1/2 h.  
Mercredi FERMÉ  
Jeudi 8 1/2 heures à 17 1/2 h.  
Vendredi 8 1/2 heures à 21 h.  
Samedi 8 1/2 heures à 17 h.

EPICERIE ouverte les dimanches et jours fériés  
du 20 mai au 8 octobre 1979

Consultez nos heures d'ouverture ci-dessous

# Au Lac Croche ça bouge!

La FETE CHAMPETRE FAMILIALE au lac Croche remporte encore cette année un immense succès. En cette belle journée, un peu froide, cependant, de 9 heures du matin à minuit les résidents du lac, et les amis du voisinage se sont amusés ferme.

Le programme préparé cette année par les moniteurs du "PROJET JEUNESSE CANADA TRAVAIL" réservait des surprises pour tous les âges et toute les catégories de personnes; compétitions de fer à cheval, concours du plus beaux costume pour les enfants; concours de la plus "belle moustache"; concours du "clou enfoncé le plus rapidement", du levé de la brouette, course de canot et le concours de la "meilleure tarte aux bleuets" ont tenu la foule en haleine, pendant que de joyeux clowns animaient cette journée.

Il faut dire que le TERRAIN DES CROCHES favorise l'organisation et la réalisation d'une telle fête. L'aménagement du terrain commencé par les bénévoles avec l'appui financier de l'association à l'été 1978 s'est poursuivi cette année grâce au PROJET JEUNESSE CANADA TRAVAIL que nous avons obtenu du gouvernement fédéral. Notre équipe des 3 "C"; Claire, Claude, Christian ont travaillé fort pour défricher, déboiser, écorcer les sapins pour ériger la clôture, l'arche à l'entrée, les balançoires et les bancs, semer du gazon à l'avant du terrain tout en amusant nos enfants durant les mois de juillet et d'août.

Il est bon de rappeler que le kiosque et la "cabane" ont été construite par des bénévoles qui ont "rogner" sur leurs moments de loisirs durant l'été.

Propriétaires du lac Croche, vous êtes fiers, nous l'espérons de votre terrain. Savez-vous que c'est grâce à votre contribution financière en répondant généreusement à l'appel de votre exécutif qu'il nous est possible encore cette année de financer ces installations. Le succès remporté par le tirage et votre contribution pécuniaire au cours de la FETE CHAMPETRE FAMILIALE sont la meilleure preuve.

Ne manquez pas de venir nombreux "Fêter l'Action de grâces" en souplant tous ensemble au Bar-Salon du Lac Croche, dimanche le 7 octobre entre 17h00 et 20h00.

Une autre belle occasion pour fraterniser et s'amuser.  
Lucille Paquette, secrétaire.

## RÉSULTAT DU TIRAGE

Association des Propriétaires du Lac Croche (Inc.)

- 1er prix:** Voyage aux Bahamas  
Marco Whissel  
128, 12e ave. Lachine
- 2e prix:** \$50. - Claire Paré  
719 Ch. St-Guillaume,  
St-Donat
- 3e prix:** \$50. - G. Perras  
78 Emile,  
Laval.



Il s'est mangé 144 douzaines d'épis de blé d'inde... Et il était cuit à point, Alain Laperle et Guy Paquette y ont vu.



Leur règne fut si court... que leur nom nous a échappé...! Même Claire Loiseau et Bernard Plaisance ne pouvaient nous le mentionner.



Les jeunes gagnants du concours de costume.



Dégustateur et jury du "Concours de tartes au bleuets" "Est-ce un honneur, une sinicure... ou un délice?"



Avec patience le couple Pauzé s'est occupé du kiosque de la pêche... toute la journée. Bravo.



N'est-ce pas que c'est "une belle moustache"...



Les reconnaissez-vous, ces joyeux bouffons...



Une assistance et une participation à l'honneur des propriétaires du lac Croche.



J'en ai pour tous les goûts

*Lucien Foisy*

votre agent Molson

LAVE-AUTO



326-6620

ESTIMATION GRATUITE

GARANTIE A VIE

Garantie à vie sur voiture américaine et

respectée par plus de 100 concessionnaires

Alignement et balancement de roues

**GILLES ROYER Inc.**

661, PRINCIPALE, STE-AGATHE

LAVE-AUTO

## Au Foyer St-Donat, aussi on a mangé du blé d'inde

Une organisation parfaite a mené à bien l'EPLUCHETTE DE BLE D'INDE du Foyer St-Donat. Tout y était; orchestre de 3 musiciens, bars et tables bien garnis, du blé d'inde cuit à point, le tout assaisonné d'une dose d'entrain à revendre pour les visiteurs présents et les pensionnaires du Foyer.

Plusieurs résidents "avaient de la visite" pour l'occasion; quelques uns, point. Pour tous, ce fut une belle journée, excepté pour le directeur-général, qui semblait plutôt malheureux!

M. Réjean Gaudet, le directeur, avait rêvé que cette journée serait "la Fête annuelle des personnes âgées du Foyer St-Donat".

Cette journée de fête aurait en premier lieu permis de prouver aux personnes âgées que l'on pense à elles au moins une fois par année et qu'il est agréable de venir passer quelques heures en leur compagnie tout en jasant et en dégustant un blé d'inde. Pour ce faire, il aurait fallu que tous les pensionnaires, eux-mêmes, participent à la réception et qu'ils en fassent leur réception personnelle en y accueillant parents et amis. Les invitations lancées par le directeur ne s'adressaient pas seulement aux parents des pensionnaires du foyer mais à toute la population de Saint-Donat. Réjean aurait aimé voir tous les mouvements; Filles d'Isabelle, AFEAS, Chambre de Commerce, Club Optimiste, Chevaliers de Colomb, etc. passer quelques instants avec les personnes âgées; participer à la fête ou assister au souper servi en plein air. Cette démarche n'aurait pas été coûteuse pour chacun, le "cadeau" d'une présence, de quelques sous pour une eau gazeuse ou un jus de fruit, de quelques dollars pour le souper.

Que Réjean serait heureux si l'on comprenait que cette participation atteindrait un double but, soit une preuve d'amour tangible et fraternel envers nos aînés en plus d'un petit apport monétaire qui favoriserait quelques douceurs à ces bonnes gens.

En remisant tables et chaises; en nettoyant la place assisté du personnel et de bénévoles, une question trottait dans la tête du directeur... "Est-ce que tout cela en vaut la peine?"

Guy Paquette



Journal Altitude '350.  
St-Donat Montcalm



Line Cadot

## Le maquillage

Qu'est-ce que le maquillage?  
C'est bel et bien l'art de mettre en valeur tous nos traits et, pour cela, il faut connaître à fond son visage l'ayant étudié sous tous les angles et en avoir tiré le parti maximum. Il ajoute une note de raffinement et complète à merveille notre personnalité. Le maquillage, n'étant pas standard, doit s'effectuer selon notre habillement, la couleur de nos yeux, de nos cheveux. Il faut de plus respecter un horaire bien précis car on ne porte pas un maquillage de soir en plein après-midi. Pour ce qui est de l'intensité du maquillage, plusieurs compagnies nous vendent des miroirs avec réglage de lumière selon: le jour/ le soir/ au bureau. C'est une aide formidable, et toutes peuvent s'en procurer. Voici la marche à suivre d'un maquillage complet... 1. Bien nettoyez son visage avec un lait démaquillant, approprié à notre type de peau, et tonifiez avec la lotion complémentaire au lait. 2. Appliquez une crème de base sur le visage et le cou. 3. Un gel traitant pourrait être employé pour celles qui ont la peau grasse ou encore si le maquillage tourne facilement. (Le gel s'applique après la base) 4. Le fond de teint s'étend très bien avec une éponge humide. On fait une glissée sur les joues, le front, le nez, le menton et on descend verticalement dans le cou. Puis en tenant bien l'éponge avec ses deux mains, on passe de gauche à droite partout sur le visage. De cette façon, le fond de teint est uniforme. 5. Appliquez le masque-cerne en tapotant du bout de vos doigts. 6. Le fard joue en crème, même façon que le masque-cerne. 7. Vient ensuite la poudre folle (poudre de riz). Elle doit être un ton plus clair que le fond de teint. 8. Le maquillage des yeux; reprenez que la couleur sombre va au centre de l'oeil, la teinte moyenne sur la paupière et la teinte claire, sous le sourcil. 9. Mascara 10. Le fard lèvre, il faut qu'il complète l'harmonie des teintes employées pour tout le maquillage. Et voici pour le maquillage. Nous répétons que le maquillage n'est pas standard et qu'il nous sera possible de faire pour vous un croquis, si nous avons votre description...  
A bientôt...  
LINE CADOT, SUZANNE LAFOND

Il nous fera grand plaisir de servir les municipalités de Saint-Donat et de Notre-Dame-de-la-Merci de plus en plus en 1979

# 834-2527

## Béton préparé Ready Mix

Service - Compétence -

Prix modique **Petite ou grosse quantité**

# BETON MOBILE ST-CALIXTE INC.

**Heurés d'affaires**

de 6h.30 à 18h.30 heures

**Lundi au Vendredi**

**433 Boul. Pontbriand** de 6h.30 à 16h.00

**RAWDON** (COIN RTE 125 ET 341)

**Samedi**



**POUR VOUS SERVIR**

Camion bétonnière 12 roues

d'une capacité de 12 verges

pour permettre D'ECONOMISER

davantage.



# ligue de hockey Donatienne

## Réorganisation de la ligue de hockey Donatienne 78-79-80

La deuxième saison s'amorce pour la ligue de hockey Donatienne. Plusieurs modifications sont proposées afin de satisfaire les joueurs et les organisateurs. Certains joueurs désirent évoluer de nouveau avec les coéquipiers de la dernière saison tandis que d'autres veulent changer d'équipes. Également plusieurs nouvelles inscriptions s'ajouteront pour former une ligue à 4 équipes. La ligue propose un système de protection et de repêchage pouvant favoriser l'une ou l'autre des possibilités selon les préférences des joueurs ayant évolués dans une équipe la saison précédente. Les nouvelles inscriptions recevront une attention particulière.

Les organisateurs proposent différentes mesures afin de faciliter les inscriptions, les paiements, la planification de la saison et la formation des quatre équipes de la ligue.

Dans ces lignes je vous informerai des réunions du 29 mai, du 4 et du 6 juillet dernier, du but et des objectifs de la Nouvelle Ligue de Hockey Donatienne, des problèmes rencontrés la saison dernière et des solutions proposées pour y remédier, des règlements adoptés et les nouveaux proposés, des commanditaires, de la gérance de chaque équipes, des bénévoles et des tâches nécessaires au fonctionnement de la ligue (gérance secrétariat, statistique, information et formules légales), des réunions, de la liste de protection et du repêchage, du coût de la prochaine saison, du calendrier, des équipes, des joueurs, des gardiens de but, des substituts, de l'inscription, du paiement, de l'assurance et des réceptions.

Plusieurs mesures sont proposées suite aux consultations faites auprès des gens intéressés au bon fonctionnement de la ligue. Il va de soi que ces propositions servent de point de départ et, ou, sont sujetes à être modifier, améliorer ou tout simplement annuler selon les intérêts des équipes et des joueurs.

### Compte rendu de la réunion du 29 mai 79.

Étaient présent: Marc Bellemare, Denis Charbonneau, Carl Bourdon.

1-Faire l'inventaire des chandails.

2-Préparer la prochaine saison: A) L'arena ouvrira à la mi-octobre.

B) Choisir les heures de location en prévisions de quatre (4) équipes.

C) Etablir le prix approximatif qu'un joueur aura à déboursier pour jouer une (1) partie.

D) Penser à une compensation monétaire, si minime soit-elle, à distribuer aux bénévoles à titre de remerciement.

E) Sonder les opinions pour la grille obligatoire sur casque protecteur et pour l'assurance accident.

F) Enumérer toutes les possibilités du calendrier et les soumettre à l'organisation pour en choisir une (1).

3- Suggestions faites: A) Chaque équipes devra avoir la responsabilité de ses chandails c'est à dire faire signer la formule d'engagement à chaque joueur, les contrôler jusqu'à la fin du calendrier, les récupérer et les entreposer.

B) Prévoir la location de la glace pour le maximum de parties des séries éliminatoires à la fin du calendrier contrairement à la saison 78-79 ou le minimum avait été loué. Garder les séries semie-finale et finale des deux (2) de trois (3).

C) Etablir le coût pour onze (11) joueurs réguliers par équipes contrairement à douze (12) joueurs réguliers pendant la saison 78-79.

D) Calculer les coûts pour trois arbitres durant tout le calendrier: un (1) arbitre en chef et deux (2) juges de ligne.

E) Vu la grande difficulté de réunir les gens pendant la saison estivale, il est proposé de poursuivre la préparation de la prochaine saison par voie de consultation, par voie de courrier et par l'entremise du journal Altitude 1350.

### Compte rendu de la réunion du 4 juillet 79

Étaient présent: Marc Bellemare, Mario St-Pierre, Carl Bourdon.

1- Le président et trésorier Marc Bellemare démissionne de ses poste et propose Mario St-Pierre comme remplaçant trésorier. Celui-ci accepte.

2- Déterminer le coût d'une partie à \$116.25 dollars.

3- Considérant que la saison débute le 14 octobre 79 jusqu'au 30 mars 80, il en coûterait par joueur environ \$200. dollars pour jouer deux (2) fois par semaine. Il en coûterait 155 dollars pour jouer trois (3) fois par deux (2) semaines. Il en coûterait 105 dollars pour jouer une (1) fois par semaine. Et pour reproduire le calendrier de la saison 78-79, soit jouer 3 fois par deux (2) semaines avant Noël et deux (2) fois par une (1) semaine après Noël, il en coûterait environ \$180. dollars.

### Compte rendu de la réunion du 26 juillet 79.

Étaient présent: Michel Riopel, Victor Houle, Mario St-Pierre, Carl Bourdon.

1- Choisir un calendrier que chaque équipe disputerait trois (3) parties par deux (2) semaines: soit:

A) Trois pratiques par équipes avant le début des parties régulières.

B) Sept parties par équipes disputées avant la période des Fêtes.

C) Quatorze parties régulières après la période des Fêtes.

D) Séries éliminatoires semie-finale et finale deux (2) de trois (3). Moyenne totale de vingt-sept parties par équipes.

2- Etablir le coût que chaque joueur aura à déboursier pour ce calendrier. Le coût est de 145.74 dollars. Il est unanimement résolu de fixer la cotisation à 150 dollars et de verser la balance dans les fonds de la ligue soit pour la réception à la fin du calendrier ou pour payer des dépenses non prévues au cours du calendrier.

3- Faire le calendrier de la ligue.

### La ligue

La Ligue de Hockey Donatienne 78-79 a été fondé au début du mois de novembre 78 afin d'offrir la possibilité à un plus grand nombre de joueurs et amateurs de hockey de pratiquer son sport favori dans une ligue organisée.

La ligue tente de former des équipes de force égale et de permettre une rivalité tout en soutenant l'intérêt des joueurs et amateurs. Elle tente de définir l'organisation nécessaire à son fonctionnement et d'assurer sa continuité. Elle recrute les joueurs, amateurs, leurs paiements, loue la patinoire, contracte les arbitres de St-Donat, offre un cours sur les règlements de jeu donné par l'Association des arbitres de St-Donat, paie les comptes, sollicite les commanditaires pour les chandails et les trophées, prépare les réceptions de fin de saison, offre un local pour entreposer l'équipement, tient le classement et statistiques de chaque équipes, convoque les réunions et en publie les compte-rendus, vote et publie ses règlements, permet au président, secrétaire, trésorier, publiciste, gérant, instructeurs, capitaines, assistants et aux joueurs de gérer la ligue.

Cette saison la ligue poursuit ses objectifs et fort d'une année d'expérience prévoit certains changements pour en faciliter et améliorer l'organisation. Les changements majeurs sont:

1- De prévoir le financement complet au début de la saison.

2- De favoriser une gérance à chaque équipe qui protège et échange ses joueurs selon ses besoins.

3- De proposer une planification complète de la prochaine saison avant le début du calendrier.

### Définition des tâches

La ligue comptera 4 équipes de 11 joueurs réguliers par équipe dont un gardien de but (contrairement à 12 joueurs la saison précédente) et se limitera à l'inscription de 44 joueurs réguliers pour l'ensemble de la ligue. Chaque équipe aura droit à un nombre égal de substituts dont 1 gardien de but substitut (si le nombre de gardiens inscrit le permet). Chaque équipe sera représentée par sa propre gérance comprenant: gérant, instructeur et assistants gérants. Le gérant et l'instructeur ne devrait pas être un joueur régulier; les joueurs réguliers assument les postes d'assistants gérants. A défaut d'avoir un gérant et un instructeur par équipe, la responsabilité de l'équipe revient aux assistants gérants.

Le rôle de gérance est de bâtir l'équipe autour des joueurs protégés. La gérance des trois équipes existantes (Bleu, Vert, Blanc) a priorité sur les joueurs inscrits dans leur équipe la saison précédente.

Cette page est commanditée par

Tél.: 424-2075

**Hôtel Le Montagnard**  
Brasserie \* Bar \* Danse

514 rue Principale

Saint-Donat



*La Cuillère à Pot Enr.*  
Studio 329

41 Route 329

Tél.: 424-2252

Saint-Donat



# ligue de hockey Donatienne

suite de la p. 24

- La gérance a pour tâches:
- A- De communiquer avec chaque joueur qu'il entend protéger pour vérifier:
    - 1- Si ce joueur est intéressé à se réinscrire avec son ancienne équipe.
    - 2- Si ce joueur abandonne la ligue.
    - 3- Si ce joueur désire évoluer avec une autre équipe.
  - B- D'inscrire sur une "liste de protection" les joueurs qu'elle veut garder pour commencer la nouvelle saison.
  - C- D'assister au repêchage des nouveaux joueurs et des joueurs non protégés pour compléter son alignement à 11 joueurs.
  - D- De diriger la ligue avec la gérance des autres équipes.
  - E- D'assister à la réunion mensuel; de déterminer les activités de la ligue, de proposer ou amender les règlements.
  - F- De distribuer et engager leurs joueurs à la responsabilité de leur chandail, les récupérer et les entreposer à la fin de saison.
  - G- De voir au contrôle des présences des joueurs réguliers et substitués à chaque partie.
  - H- De récupérer les amendes imposées par les règlements et les remettre au trésorier.
  - I- De décider des joueurs à mettre en nomination pour recevoir les trophés de la ligue.
  - J- D'alterner le gardien régulier et le gardien substitut d'après la part de cotisation payée par chacun d'eux.
- Le (la) secrétaire voit à tenir les minutes et à reproduire les compte-rendus des réunions; de classer les documents et statistiques.
- Le stathisticien récupère les résultats de chaque parties, les compile et les affiche sur le tableau de la ligue à l'aréna et en fourni une copie au publiciste.

- Le publiciste publie les résultats et statistique dans le journal Altitude 1350, photocopie et distribue les documents et articles nécessaires à la ligue.
- Sans engagement formel pour la prochaine saison, les personnes mentionnés représentent les équipes existantes et l'équipe en formation ainsi que la ligue.
- 1- Équipe Bleu: Serge Ritchie: gérant, instructeur  
Denis St-Pierre: assistant gérant  
Martin St-Amour: assistant gérant
  - 2- Équipe Vert: André Berthiaume: gérant
  - 3- Équipe Blanc: Victor Houle: assistant gérant  
Carl Bourdon: assistant gérant
  - 4- Nouvelle équipe: Pierre Vaillancourt: assistant gérant
  - 5- Trésorier: Mario St-Pierre
  - 6- Formules légales: Huguette Charette  
Denis St-Pierre  
Il y a un poste vacant pour une troisième personne à ce poste
  - 7- Secrétaire: Poste à combler
  - 8- Statisticien: Serge Ritchie
  - 9- Publiciste: Carl Bourdon

Toute personne désirant offrir un peu de son temps pour la ligue est invitée à se joindre à nous.

## Règlements

- 1- Abrogé
- 2- Tous les joueurs doivent être présents au moins 15 minutes avant la partie.
- 3- Les joueurs doivent avertir au moins 1 hre à l'avance de toute absence à une partie.
- 4- Pour justifier une absence, les joueurs devront avertir leur instructeur, leur gérant ou leurs assistants gérants.
- 5- Si le règlement no. 3 n'est pas respecté, le joueur aura une pénalité de \$1.00, payable à la ligue.
- 6- Chaque équipe aura ses substitués respectifs.
- 7- Si un joueur a à son crédit, 3 absences sans raison valable, la gérance aura le privilège de le retirer de la ligue.
- 8- Le lancer frappé sera permis durant toutes les parties, autant hors-concours que les parties régulières.
- 9- Le bordage (bording), lui par contre, sera refusé durant toutes les parties de la saison.
- 10. Les équipes seront formées de 11 joueurs réguliers. \*\*
- 11- Chaque joueur est responsable de son chandail, autant la

propreté que la détérioration. Si un chandail est perdu ou détérioré, le joueur aura une amende de \$15.00 et une de \$5.00 pour chaque bas. Chaque joueur doit signer un engagement pour recevoir son chandail.

- 12- Chaque substitut doit remplir une feuille d'inscription.
- 13- Tous les substitués seront admis lors des 3 pratiques de l'équipe.
- 14- Tous les règlements inscrits sur le contrat de location, doivent être respectés au même titre que ceux propres à la Ligue.
  - a) Utiliser l'aréna pour Hockey et rien d'autre.
  - b) Se rendre responsable de tout dommage matériel causé à l'aréna et à ses annexes ou à l'équipement qu'il contient, pendant les heures de location, par ses joueurs et équipiers.
  - c) Tenir le bailleur indemne de toute responsabilité par suite d'accidents corporels survenus à ses joueurs et équipiers.
  - d) Respecter la prohibition de toute vente à l'intérieur de l'aréna et sans restreindre la généralité de ce qui précède, ne pas vendre boisson alcooliques et bières. Cependant, il est entendu que les joueurs pourront consommer à l'intérieur des chambres tout genre de boisson qu'ils auront apporté.
  - e) Allouer au bailleur cinq minutes au début et cinq minutes à la fin de chaque période de location afin de refaire la surface glacée.
  - f) Voir à ce que les vestiaires fournis par le bailleur au locataire soient libérés, au maximum, trente minutes après la fin de la période de location.
  - g) L'équipe devra demeurer dans la chambre des joueurs et ce jusqu'au signal les appelant sur la glace.
- 15- Le port du casque protecteur sera obligatoire pour tous les joueurs à toutes les parties.

Formule proposée pour protéger et repêcher les joueurs tout en formant une quatrième équipe.

## Le joueur:

- Un joueur ayant évolué au sein de la ligue Donatienne la saison précédente peut prendre le statut de:
- 1-Joueur protégé: C'est-à-dire que la gérance de son ancienne équipe le réclame pour l'inscrire sur sa liste de protection et le joueur accepte de se réinscrire.
  - 2-Joueur non protégé: La gérance de son ancienne équipe ne le réinscrit pas sur sa liste de protection. Ce joueur devient admissible:
    - A- à être protégé par la gérance de la nouvelle équipe (4<sup>e</sup> équipe)
    - B) à être échangé à une des équipes établies pour un autre joueur
    - c) à devenir agent libre et être repêché par une des 4 équipes qui compléteront leur alignement à 11 joueurs réguliers.

Un joueur nouvellement inscrit n'ayant pas participé à la ligue Donatienne la saison précédente peut prendre le statut de:

- 1-Joueur protégé: Seul la nouvelle équipe peut réclamer ce joueur et l'inscrire sur sa liste de protection.
- 2-Agent libre: La nouvelle équipe n'inscrit pas ce joueur sur sa liste de protection et celui-ci fait partie d'une banque d'agents libres à être repêché par l'une des 4 équipes pour compléter leur alignement à 11 joueurs réguliers.

## La gérance

- La quatrième équipe reçoit les inscriptions des nouveaux joueurs ne faisant pas partie de la ligue la saison précédente.
- La gérance des équipes Bleu, Vert, Blanc communique avec chaque joueur qu'elle entend protéger et qui était inscrit dans leur équipe respective la saison précédente et vérifie si:
- 1- Le joueur se réinscrit avec son équipe (si le joueur se réinscrit avec son ancienne équipe la gérance l'inscrit sur sa liste de protection).
  - 2- S'il abandonne la ligue (si le joueur abandonne la ligue, aucune autre équipe ne peut le solliciter et la dernière équipe ayant eu son inscription garde le droit sur ce joueur)
  - 3- S'il désire évoluer avec une autre équipe (si le joueur désire évoluer avec une autre équipe celui-ci prend:
    - A- Le statut de joueur non protégé
    - B- Fait partie d'un échange entre l'équipe qui désire ses services et l'équipe à qui il appartient.

## Liste de protection et repêchage

Les trois équipes existantes ont établie leur liste de protection et le total des joueurs protégés est divisé par trois. Cette opération fournit une moyenne de joueurs protégés. Cette moyenne est le nombre de joueurs que la nouvelle équipe pourra inscrire sur sa liste de protection. La nouvelle équipe choisira ses joueurs à inscrire sur sa liste de protection à partir:

- 1- De nouveaux (nouvelles inscriptions)
  - 2- Des joueurs non protégés par les autres équipes
- Tous les autres joueurs non sélectionnés sur l'une ou l'autre des listes de protection des 4 équipes font maintenant parti d'une banque d'agents libres et la gérance des 4 équipes procède au repêchage de ces joueurs.

Les Blancs ayant terminé en dernière position au classement général la dernière saison, la gérance de cette équipe possède et procède au premier choix d'un agent libre.

Les Verts ayant terminé en deuxième position, la gérance de cette équipe a le deuxième choix d'un agent libre.

Les Bleu ayant terminé en première position, la gérance de cette équipe a le troisième choix d'un agent libre.

La gérance de la nouvelle équipe a le quatrième choix d'un agent libre et ainsi de suite jusqu'à concurrence de 11 joueurs réguliers par équipes. Lorsqu'une équipe atteint 11 joueurs réguliers elle perd automatiquement ses prochains choix au repêchage. C'est pour cette raison que les inscriptions de la ligue se limite à 44 joueurs. Le même système peut se prévaloir lors du repêchage des joueurs substitués. Par contre si la ligue compte l'inscription de 8 gardiens de but, chaque équipe devrait avoir 1 gardien de but régulier et 1 gardien de but substitut.

## Le calendrier

Les équipes sont formées et la saison débute. Chaque équipe pratique ensemble trois (3) heures pour se délier les jambes et se familiariser avec les gérants, instructeurs et coéquipiers. Une demie saison de sept (7) parties par équipes établie un championnat avant la pause de la période des Fêtes. Si un rééquilibre des équipes s'avère nécessaire, chaque gérance des quatre (4) équipes produira une nouvelle liste de joueurs protégés et procédera à un deuxième repêchage des joueurs non protégés (agents libres). La deuxième moitié de la saison de quatorze (14) parties régulières établira un classement des équipes. Les séries éliminatoires semie-finales et finales détermineront l'équipe championne.

## Le calendrier

Chaque équipe (donc chaque joueur régulier) dispute trois (3) parties par deux (2) semaines, toutes les parties ont lieu en soirée. Soit: Une (1) partie à chaque dimanche et un (1) mercredi sur deux (2). Le calendrier se divise en quatre (4) parties: A- Trois pratiques (3) par équipes d'une durée d'une (1) heure. B- Sept (7) parties déterminant le championnat d'avant la pause de la période des Fêtes. C- Quatorze (14) parties régulières déterminant un championnat après la période des Fêtes. D- Les séries éliminatoires semie-finale et finale deux (2) de trois (3).

- Pratiques:** Dimanche 21 octobre: Pratique "A"; pratique "B"  
Mercredi 24 octobre: Pratique "C"  
Dimanche 28 octobre: Pratique "D"; pratique "A"  
Mercredi 31 octobre: Pratique "B"  
Dimanche 4 novembre: Pratique "C"; pratique "D"  
Mercredi 7 novembre: Pratique "A"  
Dimanche 11 novembre: Pratique "B"; pratique "C"  
Mercredi 14 novembre: Pratique "D"

## Sept parties régulières avant la pause de la période des Fêtes

- Dimanche 18 novembre: "A" vs "B" et "C" vs "D"  
Mercredi 21 novembre: "B" vs "C"  
Dimanche 25 novembre: "C" vs "A" et "D" vs "B"  
Mercredi 28 novembre: "A" vs "D"  
Dimanche 2 décembre: "D" vs "C" et "B" vs "A"  
Mercredi 5 décembre: "A" vs "B"  
Dimanche 9 décembre: "B" vs "D" et "A" vs "C"  
Mercredi 12 décembre: "C" vs "D"  
Dimanche 16 décembre: "D" vs "A"  
Mercredi 19 décembre: "C" vs "B"

Classement général, championnat et possibilité d'établir une nouvelle liste de protection et un repêchage.

## Deuxième moitié de la saison 79-80 (14 parties par équipes)

- Dimanche 6 janvier: "A" vs "B" et "C" vs "D"  
Mercredi 9 janvier: "A" vs "C"  
Dimanche 13 janvier: "C" vs "A" et "D" vs "B"  
Mercredi 16 janvier: "D" vs "B"  
Dimanche 20 janvier: "D" vs "C" et "B" vs "A"  
Mercredi 23 janvier: "D" vs "A"  
Dimanche 27 janvier: "B" vs "D" et "A" vs "C"  
Mercredi 30 janvier: "B" vs "C"  
Dimanche 3 février: "D" vs "A" et "C" vs "B"  
Mercredi 6 février: "A" vs "D"

Cette page est commanditee par

<p>Tél: 424-2121</p> <p><b>Hotel</b> <i>Manoir des Laurentides</i> Bistro</p> <p>rue Principale</p> <p style="text-align: right;">Saint-Donat</p>	<p>Tél: 424-2312</p> <p><b>Hotel Ritchie</b></p> <p>Nouvelle administration: Lise Godon</p> <p>247 rue Aubin</p> <p style="text-align: right;">Saint-Donat</p>
---	--

# Ligue de hockey Donatienne

suite de la p. 25

Dimanche 10 février: "B" vs "C" et "A" vs "D"  
 Mercredi 13 février: "C" vs "B"  
 Dimanche 17 février: "A" vs "B" et "C" vs "D"  
 Mercredi 20 février: "C" vs "D"  
 Dimanche 24 février: "C" vs "A" et "D" vs "B"  
 Mercredi 27 février: "A" vs "B"  
 Dimanche 2 mars: "D" vs "C" et "B" vs "A"  
 Mercredi 5 mars: "C" vs "A"  
 Dimanche 9 mars: "B" vs "D" fin du calend. régulier.

## Séries semies finales deux de trois

Mercredi 12 mars: quatrième position visite première position  
 Dimanche 16 mars: 3e vs 2e et 4e vs 1ère positions  
 Mercredi 19 mars: 3e vs 2e  
 Dimanche 23 mars: (si nécessaire) "4" vs "1" et "3" vs "2"

## Séries finales deux de trois

Mercredi 26 mars: finaliste visite finaliste  
 Dimanche 30 mars: finalistes  
 Journée et date à confirmer (si nécessaire) finalistes.

## Le coût par joueur pour la prochaine saison

Le coût de la location de la glace est de \$50 l'heure donc \$75 par partie 1h.30.....75  
 Les dépenses prévues pour trois arbitres: Arbitre en chef \$10 de l'heure donc \$15.....15  
 Deux juges de lignes à \$6 de l'heure, donc.....18  
 Un chronométrateur à \$5.50/hre donc.....08.25  
 Total des dépenses par partie.....\$116.25  
 Trois pratiques de une (1) heure (\$50 fois 3 divisé par 11 joueurs égale \$13.64 par joueur.....13.64  
 Sept (7) parties avant la période des Fêtes multipliées par les dépenses d'une partie (7 fois \$116.25 égalent \$813.75 divisé par deux (2) équipes de onze (11) joueurs égalent \$36.99 par joueur.....\$36.99  
 Quatorze parties régulières après la période des Fêtes multipliées par les dépenses d'une partie (14 fois \$116.25 égalent \$1627.50 divisé par deux (2) équipes de onze (11) joueurs égalent \$73.98 par joueur \$73.98. Séries éliminatoires (deux parties sont assurées et le maximum à la limite des séries semie finale et finale est de six (6) parties. La moyenne de parties par joueur se situe entre le minimum (2) et le maximum (6), soit quatre (4) parties. Quatre (4) parties fois \$116.25 égalent \$465 divisé par deux équipes de onze (11) joueurs égalent \$21.13 par joueur.....\$21.14  
 Le total des dépenses par joueur est de \$13.64 pour trois pratiques, de \$36.99 pour sept parties, de \$73.98 pour quatorze parties et de \$21.14 pour les séries, donc.....\$145.75  
 A la réunion du 26 juillet 79, il fut proposé et accepté de fixer la cotisation par joueur régulier à \$150. Le surplus ira au fond de la ligue en prévision des dépenses additionnelles qui n'ont pas été prévues. Tous les paiements effectués à la ligue de Hockey Donatienne se fera par chèque (aucun argent comptant n'est accepté). Cette proposition facilitera la tenue des livres et éliminera les malentendus.

## L'inscription

Ceux qui désirent s'inscrire doivent remplir correctement la formule d'inscription (ci-annexée), la remettre ou la poster à L'Hôtel de Ville de la Corporation Municipale de St-Donat à l'attention de la Nouvelle Ligue de Hockey Donatienne, C.P.28, St-Donat de Montcalm, JOT 2CO. Il devrait y joindre trois (3) chèques post-datés: 1- le premier en date du premier (1) octobre 1979 au montant de cinquante (50\$). Le deuxième en date du premier (1) novembre au montant de cinquante (50\$). Le troisième en date du premier (1) décembre au montant de cinquante (50\$) dollars; ou y joindre un (1) seul chèque de cent cinquante (150\$) dollars en date du premier (1) octobre 1979.

## Le joueur

Les quarante-quatre (44) premiers joueurs qui font parvenir leur cotisation seront inscrits dans la Ligue. Si la majorité des joueurs désire être protégé par une assurance accident, tous les joueurs devront s'y soumettre et payer la prime en surplus de l'inscription. Si la majorité des joueurs travailleurs (ceux qui occupent un emploi et perçoivent un salaire) désirent une assurance salaire, tous les joueurs travailleurs devront s'y soumettre et payer la prime d'assurance, ceux-ci devront spécifier leurs gains assurables sur l'inscription.

Suite à son inscription, un joueur peut communiquer avec la gérance d'une équipe et manifester son intérêt à entreprendre la saison avec cette équipe. Le joueur doit connaître et accepter les règlements de la Ligue. Il sera important d'aviser la gérance de son équipe de toute absence ou retard à une partie régulière. Il devra acquitter (par chèque) toutes amendes imposées par la gérance de son équipe pour un manque à un règlement. Un joueur qui abandonne avant le 19 décembre recevra un remboursement de quatre-vingt-dix (90\$) à la condition de trouver un remplaçant régulier qui déboursa cent (100\$) dollars pour la deuxième moitié de la saison. Ce remplaçant

sera considéré comme "agent libre" lors du repêchage de la période des Fêtes. Un joueur qui abandonne après ou le six (6) janvier 1980 ne sera pas remboursé sauf si l'abandon est provoqué par des circonstances incontrôlables et qu'il y a entente entre la gérance des quatre (4) équipes.

## Gardien de but

Un but de la Ligue est de permettre à un plus grand nombre de joueurs de pouvoir participer. Si l'on considère que le gardien de but est un joueur important dans une équipe de hockey et qu'une absence de sa part peut déséquilibrer l'équipe et la ligue, il serait souhaitable de prévoir un gardien de but substitut pour chaque équipe. Vu que le gardien est le joueur qui passe le plus de temps sur la patinoire, pourquoi ne pas considérer un système d'alternance entre gardien régulier et le gardien substitut. Exemple: Le gardien régulier débourserait cent (100\$) dollars et le gardien substitut cinquante (50\$) pour régler la cotisation et l'inscription de ce poste au sein de l'équipe. La gérance de l'équipe verrait à faire jouer le gardien régulier pendant les deux tiers du calendrier et à faire alterner le gardien substitut pendant l'autre tiers. Il en reviendrait à la gérance de prévoir les absences et l'alternance de leurs gardiens de but pendant la saison.

## Les joueurs substitués

Les personnes ne pouvant pas évoluer régulièrement dans une équipe peuvent s'inscrire dans la Ligue comme joueur substitut. Le joueur substitut remplace un joueur régulier absent lors d'une partie. La gérance d'une équipe devrait faire appel au joueur substitut au moins une (1) heure avant chaque partie. Une cotisation minimum de cinq (5) parties est demandée pour considérer son inscription. La cotisation est de vingt-sept (27\$) et soixante-quinze (0.75) cents et sera payable par chèque post daté le premier (1) octobre 1979 à la Nouvelle Ligue de Hockey Donatienne. Le chèque sera annexé à son inscription. La gérance des quatre (4) équipes repêcheront un nombre égal de joueurs substitués et détermineront la quantité que chaque équipe recrute. (Chaque joueur substitut qui n'a pas été repêché par une (1) des quatre équipes (4) sera immédiatement remboursé). La cotisation du substitut repêché sera remboursée à la fin de la saison si la gérance de l'équipe qui l'a repêché n'a pas fait appel à ses services pendant le calendrier. Si la gérance de l'équipe fait appel au joueur substitut au moins cinq (5) fois durant la saison et que le joueur substitut décline l'offre de joueur, aucun remboursement de la cotisation sera remis. Le joueur substitut repêché pourra pratiquer avec son équipe pendant les trois (3) séances de pratiques de une (1) heure prévues avant le début des parties régulières. Par contre, une (1) pratique équivaldra à une (1) partie de sa cotisation; deux (2) et trois (3) pratiques équivaldront à deux (2) parties de sa cotisation. Si la majorité des joueurs réguliers accepte l'assurance accident ou l'assurance salaire, le joueur substitut sera tenu de payer sa part de la prime en plus de sa cotisation.

## Amateurs bénévoles

Un amateur bénévole se dévouant à une fonction au sein de la Ligue, sans être un joueur régulier, devrait être considéré pour recevoir une compensation monétaire (si minime soit-elle). Les joueurs réguliers acquittent la totalité des dépenses du calendrier, donc, prenons la moitié des cotisations des joueurs substitués et redistribuons ce montant, à la fin du calendrier, aux bénévoles en guise de remerciements. L'autre moitié des cotisations des joueurs substitués pourrait être versé pour la réception de fin de saison.

## Commerçants commanditaires

La ligue de Hockey Donatienne sollicite deux autres commerçants commanditaires. La ligue dispose présentement de deux assortiments de chandails fournis par 1- l'Hôtel Le Montagnard et Real Légaré Excavation et 2- par l'Hôtel La Cuillère à Pot et la Buanderette Village St-Donat. L'Hôtel Le Manoir des Laurentides et l'Hôtel Ritchie fourniront deux nouvelles séries de chandails cette saison à la condition de partager le coût des achats avec un deuxième commerçant commanditaire. La ligue sollicite deux (2) commerçants désirant partager le coût des chandails et quinze (15) paires de bas est environ trois cents (300\$). Les écussons publiant les commanditaires sont en surplus. Vous êtes priés de communiquer avec le Carl Bourdon. La ligue recherche également plusieurs trophées perpétuelles et prix de présence à remettre lors de leur réception.

## Les réceptions

La ligue prévoit deux réceptions pendant la saison. La première à la pause de la période des Fêtes pour clôturer la demie saison (cette réception pourrait avoir lieu à l'Hôtel Ritchie), la deuxième à la fin de la saison lors de la remise des trophées (cette réception pourrait avoir lieu à l'Hôtel Le Montagnard). L'année suivante offrirait la possibilité de se rendre aux Hôtels La Cuillère à Pot et au Manoir des Laurentides.

## Les assurances accident et salaire

1- L'assurance accident prévoit cinq mille (5000\$) dollars pour une mort accidentelle; cinq mille (5000\$) pour les mutilations et mille (1000\$) dollars pour les soins dentaires et les frais médicaux. La prime annuelle pour la ligue est de deux cents cinquante (250\$) et elle assure tous les joueurs et substitués. La prime par joueur régulier serait environ cinq dollars et soixante-neuf cents (5.69\$).

2- L'assurance salaire peut atteindre dix (10) fois la prime de l'assurance accident. Pour fixer le montant de cette prime, la compagnie d'assurance exige une liste complète des joueurs et elle doit connaître le montant des gains assurables de chaque joueur travailleurs. Pour plus de renseignements, communiquez avec M. Gaston Forget, Assurances Georges Forget Inc..

## Petites annonces

A vendre: Equipement de hockey, casque CCM noir, culotte noir, jaretières, "jack strap", jambières, coudes, ruban adhésif, rondelles et sac Cooper rouge. Richard Légaré 424-2669.

A vendre: Culotte Cooper neuve (le plus gros modèle), gants Cooper noir, jambières Cooper, gros coudes Cooper, sac Lange, jaretières et "jack strap". Le tout \$80 dollars. Serge Issa.

## Formule d'inscription Nouvelle Ligue de Hockey Donatienne 79-80

Chaque joueur régulier et substitut est tenu de s'inscrire par écrit et de faire parvenir son inscription à la Corporation Municipale de St-Donat, à l'attention de la Nouvelle Ligue de Hockey Donatienne, Case Postale 28, St-Donat, comté Montcalm, JOT 2CO. Un amateur bénévole intéressé à participer au sein de la ligue est invité à s'inscrire comme tel. Les commerçants commanditaires intéressés à partager le coût d'un ensemble de chandails, de fournir un trophée ou un prix de présence sont priés de remplir une inscription en spécifiant sa participation.

Nom: .....

Adresse: .....

Numéro de téléphone: .....

Je m'inscris en tant que 1- Joueur régulier  2- Joueur substitut  3- Amateur bénévole  4- Commerçant commanditaire

Etiez-vous inscrit dans la Nouvelle Ligue de Hockey Donatienne pendant la saison 78-79?  oui  non

Si oui, pour quelle équipe vous avez joué?  Bleu  Vert  Blanc

Si oui, êtes-vous intéressé de commencer la prochaine saison avec la même équipe?  oui  non

Joueur régulier et substitut: Quelle position jouez-vous? Nommez deux positions .....

## Sondage pour les joueurs réguliers seulement

A- Etes-vous pour  ou contre  l'obligation de porter une grille sur le casque protecteur.

## B- Assurance accident.

1- Je suis pour  ou contre  l'assurance accident proposée. (le coût est environ \$5.69)

2- J'annule mon inscription s'il n'y a pas l'assurance accident

3- Je me soumettrai au choix de la majorité des joueurs

## C- Assurance salaire

1- Je suis pour  ou contre  l'assurance salaire proposée. (le coût peut atteindre \$50).

2- J'annule mon inscription s'il n'y a pas l'assurance salaire

3- Je me soumettrai au choix de la majorité des joueurs

Tous les joueurs travailleurs (qui perçoivent un salaire) doivent mentionner leurs gains assurables.....

## Paiements

Comme joueur régulier, j'annexe trois (3) chèques de cinquante (50) dollars à mon inscription. Le premier en date du premier (1) octobre 79 le deuxième en date du premier (1) novembre 79 et le troisième en date du premier (1) décembre 79.  oui  non

Comme joueur régulier, j'annexe un (1) seul chèque de cent cinquante (150\$) dollars à mon inscription.  oui

Comme joueur substitut, j'annexe un (1) chèque de vingt-sept et soixante-quinze cents (\$27.75) pour le paiement de cinq (5) parties.

## Commentaires additionnels:

Cette page est commanditée par

Tél.: 424-2175

Tél.: 424-2132

### Excavations Réal Légaré Inc.

550 Desrochers

Saint-Donat

Buanderette Village St-Donat  
 Buanderette automatique

371 rue Bellevue

Saint-Donat

# Course de Canots 1979

La Course de Canots Annuelle a de nouveau obtenu un grand succès.

Malgré la température incertaine 28 canots ont pris le départ. Le caractère régional de la course a bien été respecté ainsi on pouvait voir des canots de Mont-Laurier, Ferme-Neuve, Grand-Mère, Shawinigan, Trois-Rivières, Joliette, etc. D'autres canots sont venus d'un peu plus loin; Chibougamau et aussi Alexandria et Ottawa en Ontario.

Vingt-huit canots de chasse au départ constitue un nombre record de participation et tous les vingt-huit canots ont terminé la course. BRAVO.

La course avait un cachet un peu spécial, l'absence des frères Corbin vainqueurs des trois dernières années, rendait la première place disponible à d'autres. Vue la compétition très forte on a pu assister à une descente en un temps record.

L'Equipe des frères Cloutier de Mont-Laurier a terminé en première position suivie de près des frères Lafontaine de Ferme-Neuve, à souligner l'excellente quatrième place de Laurent Payette et Raymond Grenier de Saint-Donat.

Du côté féminin, les soeurs Monette de Saint-Donat ont remporté la victoire suivie de très, très près de Johanne Garceau et sa partenaire.

L'Equipe la plus jeune qui a terminé l'épreuve a été celle de Serge Aubin et Alain Roy et par le fait même s'est mérité le trophée "André Piché".

La première position locale a été d'emblée remporté par Laurent Payette et Raymond Grenier; en deuxième position locale; André Lebeau et Jean-Marc Mathieu.

Un fait est à souligner; alors que les spectateurs quittaient la quai du Manoir des Laurentides croyant la course terminée, on a vu

un canot poindre à l'horizon; le canot filait à pas de tortue malade... Paul Brouillette et Jean-Marc Arel se dépêchaient pour ne pas se faire prendre par la noirceur... Même les officiels croyaient qu'ils avaient abandonné. Sans aucune expérience, ils ont terminé la dure épreuve; un exemple de courage et dire que parfois ils nous donnent des contraventions pour excès de vitesse...!

Ce succès grandiose on le doit à deux hommes, en particulier qui ont travaillé très fort: Richard Poirier et René Collins... messieurs "Chapeau" et Merci.

D'autres bénévoles ont aussi donné un coup de main la journée de la course à eux aussi Merci.

En terminant, souhaitons que cet événement annuel se répète l'an prochain; "Ca fait partie de notre folklore local". Gilles Coulu.



Se sont classés 2E Romain et Jean Lafontaine de Ferme Neuve. M. Robert Ladouceur à l'Arrière semble prendre plaisir à cette distribution de trophée.



Dans la catégorie ' LOCALE' se sont Raymond Grenier et Laurent Payette qui se sont classés bon premier.



La 4ième équipe à franchir le fil d'arrivée est celle composée de Yvon Milot et Jean-Pierre Gélinas de Shawinigan.



Chez les "femmes" Linda et Guylaine Monette se sont classées première.



Les détenteurs du trophée "ANDRÉ PICHE" cette année sont les jeunes Serge Aubin et Alain Roy de Saint-Donat.



La Collaboration est "très chaleureuse" entre les organisateurs de cette course de canots et une jolie "commanditaire" ... Il est vrai que René même s'il n'a pas ramé... il a bien rempli son rôle de maître de cérémonie à la remise de trophées... Richard et Robert... espèrent-ils leur tour...?

**BIENTOT A ST-DONAT**

**pagé** (St-Donat) Sport Inc.

VOTRE NOUVEAU CONCESSIONNAIRE

Une offre spéciale de **Ski-Doo** pour la rentrée des classes

Costumes deux-pièces de Ski-Doo pour que vos enfants s'amusez chaudement cet hiver.

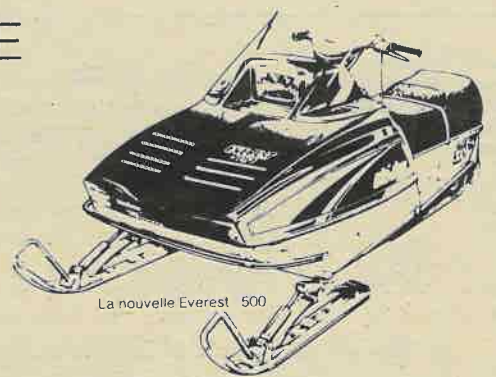
Taille enfant 2-6 ans  
Une offre spéciale **\$24.95** (ensemble)

Taille junior 7-16 ans  
Une offre spéciale **\$29.95** (ensemble)

Chez nous c'est Ski-Doo



Surveillez la date de notre ouverture pour pouvoir profiter de nos spéciaux de retour à l'école et admirer les modèles 1980 de Ski-Doo (Jusqu'à 50% d'escompte sur les vêtements)



**1 108 rue Principale**



**Nouvelles de la municipalité**

PROPOSÉ par le conseiller Serge Lavoie, secondé par le conseiller Victor Granger et unanimement résolu que le conseil de cette Municipalité confirme que le niveau normal du lac Ouareau pendant la saison estivale est l'élévation géodésique 383,851 mètres.

Adopté

PROPOSÉ par le conseiller Victor Granger, secondé par madame Jeanne d'Arc Lavoie et unanimement résolu que demande soit faite à l'Hydro Québec de nous fournir un estimé pour le déplacement de 3 poteaux situés dans l'emprise du chemin Saint-Louis, à Saint-Donat.

Adopté

PROPOSÉ par madame Jeanne d'Arc Lavoie, secondé par le conseiller Serge Lavoie et unanimement résolu qu'une demande soit faite au Ministère des Transports, pour que ce département procède au pavage du chemin Rivard, maintenant que les services d'aqueduc et d'égout sont installés et que cette rue a reçu une couche de gravier concassé, comme préparation.

Adopté

PROPOSÉ par madame Jeanne d'Arc Lavoie, secondé par le conseiller Victor Granger et unanimement résolu que le secrétaire-trésorier ainsi que son adjoint et sont, par les présentes, autorisés à assister au congrès des secrétaires municipaux du Québec, à Montréal, les 15, 16 et 17 août prochains et que leurs dépenses leurs soient remboursées sur présentations de pièces justificatives.

Adopté

Le secrétaire ouvre les cotations pour une auto de police: Automobiles Louis Mercure Inc., chevrolet Belair 1979 \$8,000.00

Garage Montcalm Inc., Ford LTD 2, 1980. \$6,250.00 prix sujet à ajustement selon l'augmentation de la Compagnie pour les modèles 1980. R. Fournel Inc., Mercury Zéphir 1980, \$6,735.00

PROPOSÉ par le conseiller Serge Lavoie, secondé par le conseiller Rémi Lafleur et unanimement résolu de rejeter la soumission la plus basse, à cause du prix indéterminé et accepte la suivante de R. Fournel Inc., au prix de \$6,735.00.

Le secrétaire-trésorier est autorisé, par les présentes, à signer une commande à cet effet.

Adopté

PROPOSÉ par le conseiller Victor Granger, secondé par Madame Jeanne d'Arc Lavoie et unanimement résolu que le Conseil de cette Municipalité achète de "La Bourgade Inc.", le chemin ou rue, portant les numéros de cadastre 19-3-5, 19-1-31, 19-3-12, 19-1-12, 19-1-13, 19-1-14, 19-1-15, 19-3-13 et 19-1-18, dans le rang II, canton de Lussier, pour le prix de \$1.00.

Il est aussi résolu que le maire et le secrétaire-trésorier soient et sont par les présentes, à signer pour et au nom de la Corporation Municipale de Saint-Donat, le contrat à cette fin.

**'er revers à la balle molle**

## La "grosse machine rouge" s'incline 7 à 3 à St-Donat

St-Donat -- La formation CJSJ/ CocaCola/ Molson a essuyé un ler revers cette saison à la balle molle en 5 joutes en baissant pavillon 7 à 3 dimanche après-midi à St-Donat de Montcalm au Mont Garceau contre la formation de Benoit Garceau.



**La Santé  
par la  
Chiropratique**  
*Gaston Arguin, d.c.*

### Examens pour les enfants

En toute logique, c'est pendant l'enfance qu'on doit s'occuper de la colonne et du dos. On a accordé beaucoup d'attention aux enfants ces dernières années. On a étudié le poids et la grandeur en rapport avec l'âge. On a observé la condition de la gorge, des amygdales, des yeux, des dents et de la nutrition mais on s'est fort peu préoccupé du dos.

Chaque enfant devrait subir un examen pour s'assurer du développement normal de sa colonne vertébrale. Presque tous les défauts de la colonne se corrigent quand on peut suivre les conseils de quelqu'un qui connaît vraiment la colonne et qui sait comment on doit la traiter.

Le sommeil est important pour un enfant et aussi la façon de se coucher. Se coucher sur le ventre, la tête tournée sur le côté, provoque une traction sur les ligaments et sur les muscles qui nuit à la circulation à la tête, au nez, à la gorge, aux amygdales, aux yeux et aux oreilles. Les positions sur le dos et sur le côté sont bien meilleures.

Quand un enfant tombe ou qu'il subit des blessures qui affectent son dos ou sa colonne, ou quand il se plaint de douleurs au dos, il devrait pouvoir bénéficier immédiatement d'un examen vertébral soigneux. Les entorses vertébrales de l'enfant peuvent entraîner des déviations ou des conditions plus dangereuses encore.

Plus une déviation est prise à ses débuts, plus elle est facile à redresser.

# Aujourd'hui c'est nous les nouveaux spécialistes du silencieux en ville.

Vous nous avez toujours connus comme un centre de réparations automobiles. Désormais, vous allez nous connaître aussi comme les spécialistes du silencieux.

Car maintenant, nous allons consacrer un de nos ateliers de service exclusivement aux réparations de systèmes d'échappement et de silencieux. Nous garderons en magasin les pièces nécessaires qui s'adaptent sur la plupart des automobiles nord-américaines, ou importées, ainsi que sur les camionnettes et le matériel agricole. Nous pouvons réparer vos systèmes d'échappement avec rapidité et d'une façon experte. De plus, toutes nos pièces sortent des usines Walker, le plus grand fabricant de matériel de silencieux au monde,



ce qui est un gage de la meilleure qualité. Si vous avez des problèmes de silencieux, venez voir les nouveaux spécialistes en silencieux de la ville, venez à l'Atelier du Silencieux. On vous fera un examen minutieux et gratuit de votre système d'échappement et ce, sans aucune obligation.

**Offre spéciale**

**Garage Montcalm Inc.**

1175 rue Principale Saint-Donat.

Prop.: Marc Godon et René Nielly

Tél.: (819) 424-2262

Course de canots

# Remerciements

Le Comité organisateur de la Course de Canots désire remercier la Chambre de Commerce de Saint-Donat de parrainer cette course de Canots.

Il est conscient aussi que les succès de cette course annuelle revient aussi aux généreux commanditaires qui par leur dons permettent à l'organisation d'offrir; bourses

et trophées.

Un gros Merci à la Police Municipale et à la Sûreté du Québec pour leur collaboration ainsi qu'à tous les bénévoles qui nous ont aidé à faire de cette journée un évènement mémorable. Le Comité Organisateur, Richard Poirier, René Collin, Robert Ladouceur.

# Commanditaires course de canots

"Distillerie Gibson Ltée, Distillerie Seagram Ltée, Julien Loiselle Inc. Représentant O'Keefe. Hôtel Manoir des Laurentides, Entreprises Electriques St-Donat, Casse-croute Henri-Paul, Indusmin, Ltée, Souvenir René Granger, Bijouterie St-Donat, Jules Monette & Fils Inc., Charette & Frère, Marcé Gilles Nadon, Centre Vidéo des Laurentides, Restaurant du Coin, Garage B.P. Yvan St-Amour, Pièce d'auto Julien Boudreau, Restaurant Laurentien, Hôtel Le Montagnard, Salaison St-Donat, Boulangerie

Tic-Toc, Assurances Geo. Forget Inc., Dépanneur Poudrier, Notaire N. Campbell, Centre Electronique Laurentien, Piote Enr., Hôtel Beauvillage, Ameublement Barbeau & Garceau, Leclerc Marine, A & P Therrien, fruit & légume, André Roy, Entreprises St-Donat, Escomptes Brault-Trudeau, Antiquaire Garceau, Ameublement Christian Riopel, J.P. Garceau Ltée, Lachapelle Limitée, Immeubles R. Lavoie, Garage Montcalm, Garage Rémi Lafleur, Epicerie M. Charbonneau Journal Altitude 1350.

# Potins Potins Potins Potins

\*\* Le 16 août, lors d'une réunion ordinaire, l'exécutif Com. Scol. des Laurentides a procédé à la nomination des deux directeurs de centre du Service de l'Éducation aux Adultes. M. Roger Meunier qui nous vient de la région de Hull et M. René Auger, qui travaillait jusqu'à sa nomination pour le compte de la Commission Scolaire Deux-Montagnes ont été nommés. Nous vous les présenterons plus longuement le mois prochain. En attendant nous leur souhaitons la bienvenue chez nous. \*\* M. Meunier le journal de St-Donat connaissait la nouvelle avant que la Com. Scol. nous l'apprenne... Mon cousin Gilles W... me l'avait presque annoncé... Les journalistes savent être discret de temps à autre... \*\* Si tous les organisateurs d'épluchettes de blé d'inde ont acheté leur blé d'inde chez Therrien... André devrait peut-être songer à s'acheter une "terre" pour l'été prochain. \*\* On ne sait pas si... Roch Therrien a trouvé quelqu'un pour monter sa clôture à bon marché...? \*\* Madame Gascon... a gagné une gageure, c'est agréable... surtout quand l'enjeu est un bon "petit verre"...! \*\* Au lac Archambault, aussitôt que le beau Hector a les pieds dans l'eau, il veut faire du pédalo... Heureusement pour lui, car son beau bateau a fait défaut. \*\* Avez-vous vu les beaux chandails avec "carte géographique" de St-Donat... vendus chez Jules Monette & fils..

Ils n'ont sûrement pas pensé que cette carte serait "en trois dimensions" selon que "LUI" ou "ELLE" le porte...!

\*\* Quelques uns l'ont vu partir le 4 septembre à 8 heures du matin, Johanne Garceau pour Chicoutimi en bicyclette... Serge l'a croisée sur la route 125 à la hauteur de Chertsey vers 10h30... elle se rend voir de la parenté et saluera Lionel Dufresne à Alma... Elle projette de revenir toujours en pédalant vers la fin de septembre. \*\* La Fête des travailleurs a dû être célébrée avec entrain au Centre Culturel... si l'on en juge au nombre de bouteilles rapportées au dépanneur le lendemain...!

\*\* Les administrateurs de N.D. de la Garde doivent craindre pour leur budget... la différence de taille entre Jean et Ludger... laisserait-elle prévoir des dépenses imprévues pour l'achat de vêtements sacerdotaux? \*\* Lachapelle Ltée a l'honneur de mériter d'être le commerce Métro-Richelieu qui a montré la plus grosse augmentation en pourcentage de vente de toute l'organisation. St-Donat est à l'honneur... il est vrai qu'il y a eu du "monde" cet été.

\*\* Même certains "touristes" réguliers de fin-de-semaine ont trouvé que certaines de leurs petites habitudes en étaient perturbées. \*\* Au début de novembre, il y aura des élections à la mairie et pour 3 postes de conseillers: celui de M. G. Beau-séjour qui a démissionné, celui de Mme Jeanne d'Arc Lavoie

qui ne sait pas encore, si elle demandera un nouveau mandat et celui de Victor Granger.

\*\* Le maire Paul Mathieu commence à dire qu'il abandonne tout... à moins que...

\*\* On invite les candidats à se faire connaître au plus tôt pour le mois d'octobre afin que nous les présentions au public! On doute fort qu'il y aura avalanche de candidats. \*\* Et Jean-Paul Charbonneau qu'en pense-t-il?

\*\* Au règlement 85, la municipalité vient d'apporter un amendement pour permettre les toilettes chimiques sur certains terrains. Comment se peut-il qu'un certain fonctionnaire puisse défendre les "toilettes sèches"? \*\* Le tournoi des Maîtres aura lieu le 23 sept. au Club de golf St-Donat - un bon 18 trous - et un bon souper - Avis aux intéressés.

\*\* Altitude 1350 souhaite la bienvenue aux membres de l'Ass. des Prop. des lacs Des Aulnes et Baribeau. L'Ass. vient d'abonner tous ses membres et leurs président leur transmettra un message tous les mois. Ça coûte vraiment moins cher de papeterie et de timbres.

\*\* Guy Paquette a tellement de succès avec son lac Amis d'O que la politique semble l'intéresser moins, et tellement d'autres projets lui trottent dans la tête avec son partenaire Claude Lafleur - Il faudrait de très fortes pressions... \*\* En parlant du lac Amis d'O on s'y amuse comme des petits fous. La clientèle vient

autant de Laval, Montréal et la rive Sud que des Laurentides. Puis, les Propriétaires des plans pour ouvrir la pêche sur la glace. En attendant, Daniel Sigouin est là pour vous servir tous les jours -- on a même de la lumière le soir...

\*\* Il paraît que le ministère des Ressources naturelles ne trouve plus l'argent qu'il avait trouvé dans les "fonds de tiroir" pour refaire le barrage du Lac Ouareau.

\*\* Et de même le ministère des Transports ne parle plus de refaire la route chemin Ouareau Est.

\*\* On s'excuse d'avoir annoncé dans le dernier journal que le Tournoi des Donatiens devait avoir lieu le 10 ou 17 sept. - Les organisateurs l'ont fait le 4 sept. C'est un rendez-vous à l'an prochain avec une date précise!

\*\* Rumeur de dernière heure. Une pharmacie ouvrirait bientôt ses portes à St-Donat.



Pollution: J'assume MA responsabilité

ASSOCIATION QUEBÉCOISE DESTÉCHNIQUES DE L'EAU

**Lac Archambault**

*Chemin Régimbald, Saint-Donat*

**Magnifique terrain boisé de 108,000 pieds carrés.**

**413 pieds de plage sablonneuse**

Propice pour domaine privé ou peut être divisé en 2 grands terrains

**Ligne électrique sur le terrain**

**Terrain de choix facilement accessible l'hiver**

.40 ¢ le pied carré

**Tél : Saint-Donat**  
424-2872  
424-2443  
424-2119

immeubles **LUMI** inc. courtiers

3 agents à votre service

1069 Principale, St-Donat Tel.: 424-2119

**BON PLACEMENT!**

\*\*Notre dame de la Merci; lac Blanc. Terrain 62,000 p.c. au bord de l'eau, plage. 7 chalets d'été; 2 de 2 chambres et 5 de 3 chambres. Tout meublé. 7 chaloupes, jeux pour les enfants. Location assurée tous les étés. Demandez Paul Tailleur, tél.: 424-5917 ou (514) 277-2380 Montréal.

\*\*Domaine Montcalm: près St-Donat. Chalet 20 X 25 sur solage ciment 4'. Salon-vivier, cuisine, 3 chambres, salle de bain. Réservoir eau chaude. Véranda 7 X 14 - Fenêtres aluminium double. Demandez Paul Tailleur. Tél.: 424-5917 ou (514) 277-2380 Montréal.

\*\*Ouareau; Chemin St-Guillaume; Chalet semi-hivernisé. Salon ( finition en pin) foyer en pierre, cuisine, 3 chambres, salle de bain, terrain 12,000 p.c. Droit de passage au lac Ouareau à 300 pieds.

\*\*Lac Arthur: bord de l'eau, 2 chalets sur même terrain. Meublé, système de chauffage près à installer.

\*\*Lac Provost: Chalet à terminer. 27 X 35 sur solage de 27 X 48. Fenêtres doubles et 2 portes patio. Terrain 18,000 p.c. dont 150 bord de l'eau. A l'état sauvage.

\*\*Lac Croche: Terrain 57,000 p.c. - 198 pi. de plage sablonneuse. Facile d'accès.

\*\*Lac Montagne Noire: Chalet complètement hivernisé. Grand salon, cuisine avec lave-vaisselle, 3 chambres, grande salle de bain, installation laveuse-sècheuse - tapis mur à mur, meublé, terrain gazonné.

\*\*Lac Ouareau: Chemin St-Guillaume. Terrain 225 pieds de plage, déjà aménagé. Chalet 3 chambres, salle de séjour, cuisine.

\*\*Lac Ouareau: Chemin St-Guillaume. Très grand terrain.

AU DOMAINE MONTCALM, près St-Donat

Bord de l'eau: Chalet de 26' X 40' sur solage en ciment 4'. Situé au bord du Lac Lafrenière, finition Ext.: Clapboard demi-rond, finition int.: Cyroc et préfini, cuisine, salon-vivier, 3 chambres, salle de bain avec douche. Réservoir eau chaude électrique. Système chauffage électrique et chauff. à l'huile. Foyer en pierre naturelle. Meublé - Abri d'auto. Prix intéressant: Comptant à discuter.

Une aubaine pour bricoleur:

Chemin Langlois: chalet hiver/été, meublé, 3 chambres, salle de séjour et cuisine, salle de bain. Extérieur terminé. Un peu de finition à faire à l'intérieur. Grand terrain de 200 X 200.

PETITES  
ANNONCES

Tél.: 424-2610

Maison à vendre  
ou à louer

4 1/2 pièces, sous-sol fini, 1 mille du village, près pente de ski, Libre immédiatement. Tél.: (514) 432-5396 St-Jérôme.

\*\*Maison 25 X 35 avec foyer, cave de 8 pieds. Aque-duc, égout. Droit de passage à la rivière Ouareau. Située à 3/4 de mille du village. Tél.: 424-3126.

\*\*Rue St-Paul: dans le village, service d'égout et d'aqueduc - Terrain rencontrant les normes municipales et de la S.C.H.L. Tél.: (819) 424-2117.

\*\*Petit Centre Commercial: 3 commerces et 2 logis. Tél.: 424-3113 et 424-7082.

LOGEMENT à louer  
\*\*Rue Principale, 3 1/2 pièces, meublé, chauffé, éclairé. Tél.: 424-2250.

\*\*Local commercial à louer. Rue Principale. Tél.: 424-3113 et 424-7082.

PERDU  
\*\*Chien "Airdale" tatouage à l'oreille (AP-548). Couleur noir et beige - parti depuis le 15 avril. Tél.: (514) 733-2897 ou (819) 424-2381.

DIVERS:  
\*\*Femme mariée garderait enfant: nouveau-né à plus vieux. A la journée, ou à la semaine. Leur apprendait des choses éducatives. Attendez votre appel. Tél.: 424-5160.

\*\*Désire acheter chaloupe aluminium ou canot et pédalo second et en bon ordre. Tél.: 424-2350.

\*\*Bureaux, lits, chaises berçantes, tables pliantes, 1 poêle électrique et huile. Marque Bélanger. Tél.: 424-3003.

\*\*Orgue Hammond, automatique, avec banc et musique. Tél.: 424-5888.

\*\*Moto "Suzuki" TS-125 - 1972. Parfaite condition. Lantier. Tél.: (819) 326-4975 (fin de semaine).

\*\*Set de cuisine usagé, en fer forgé; comprenant 1 table et 4 chaises. Tél.: 424-2581.

\*\*Roulotte 26 pieds. Golden Falcon - 1973, tout équipée - chambre séparée - "jacks" - barres de torsion - boule - antenne T.V. pouvant accommoder 8 personnes. Comptant. Tél.: 424-2119

\*\*Attention! Chasseur! Tente roulotte, 4 places, toit mou - 2 matelas. Prix \$225. Tél.: (819) 424-3056 (fin de semaine) ou (514) 681-4927.

\*\*Jeep - 75 Toyota Land-cruiser - 40,000 milles - Très bonne condition. Prix à discuter. Tél.: 424-3577.

\*\*Attention! Chasseurs! "Louez" votre canot pour la journée, la semaine ou le mois. Tél.: 424-3092 ou 424-2332.

A VENDRE  
\*\*Set de golf (droitier) pour dame. Complet; sac, bâtons, carrosse. Tél.: 424-3250.



Le tourisme  
Perspectives  
de relance

Tél.: (819) 424-3419

*Serge Lavoie*

Peintre en bâtiments  
Peinture - Joints giproc



428 a rue du Collège  
St-Donat

Nouveau projet commercial

à

CARACTERE COOPÉRATIF  
Couple sérieux seulement  
Ecrire: L'Oasis  
C.P. 304  
Cap de la Madeleine, Qué.  
G8T 7W5

Avis Public

Système RADIO C.B.  
3 mobile dont 2-TR C-9 - 3 canal  
1 "ALI CRAFTER"  
1 Base "ALI CRAFTER" avec antenne.  
Le tout sera vendu au plus haut soumissionnaire.

Les soumissions devront parvenir au bureau de: Hôtel de Ville,  
Notre-Dame-de-la-Merci  
avant le 1er octobre 1979.  
Rens. (819) 424-2113



Consolidated-Bathurst Inc.

un important fabricant canadien  
de produits forestiers et d'emballage,  
est à la recherche de:

Mécaniciens Forestiers


Classe no 1 et Classe no 2

Endroit de travail: Région de St-Michel-des-Saints

Exigences: Posséder une très grande connaissance dans l'entretien et la réparation de machinerie lourde.

Taux de salaire: \$8.80 de l'heure et plus selon compétence.

Seul les candidats hautement qualifiés sont priées de faire parvenir leur application par écrit à l'adresse suivante: Responsable Service du personnel  
Domaine Forestier, Div. St-Maurice  
C.P. 500,  
Grand-Mère, (Qué.) C9T 5L2



Septembre:  
8 - 9 -- 2 films des BEATLES dans "Let it be" et "Yellow Submarine".

15 - 16 -- films de BERGMAN: avec Liv Ullmann. "Face a Face" "L'Oeuf du serpent"

22 - 23 -- "La Fureur du danger" avec Burt Reynolds "Un couple en fuite" avec Peter Fonda

29 - 30 -- "L'Invasion des profanateurs" avec Donald Sutherland "Andrey Rose" avec Marsha Mason

Programme double: Prix d'entrée \$3.00

Le Café Théâtre de Saint-Donat mieux connu sous le nom de L'ARCHE DU NORD, vous invite à venir rencontrer du monde, à écouter de la musique de chez-nous, voir des films et des spectacles. Et à déguster des "p'tites affaires maison".

**424-2111 398, Principale St-Donat**



# une fameuse de bonne bière



**HUBERT COTE - NOTRE DISTRIBUTEUR**

**COUPON D'ABONNEMENT**

Journal ALTITUDE 1350

Nom: \_\_\_\_\_

Adresse: \_\_\_\_\_ Apt.: \_\_\_\_\_

Code Postal: \_\_\_\_\_

Tél.: \_\_\_\_\_

Abonnement 1 an (12 numéros)  
Mallez à: Case Postale 1350,  
Saint-Donat-Montcalm, P.Q.  
JOT 2CO



Les Ameublements

Christian Riopel



BONS PRIX! BONS ACHATS!

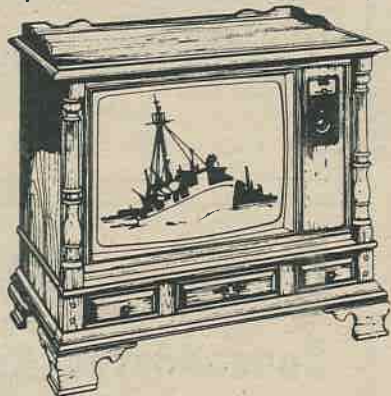
JOURS DE SUPER-AUBAINES



TÉLÉCOULEURS, ÉCRAN GÉANT DE 26"

LE GRAND CONFORT POUR LA FAMILLE

- Lampe-écran Chromacolor brillante
- Syntonisation «Video Guard» électronique
- Châssis 100% transistorisé fiable
- Meubles aux styles élégants



**Le CHADWICK • K2518M**  
 • Style colonial américain  
 • Riche fini simili-érable  
 • Galerie, devant et pieds en simili-bois assorti  
 • Roulettes  
**AU CHOIX**



**Le MASNET • K2520**  
 • Style méditerranéen  
 • Beau fini simili-bois veiné  
 Au choix: couleur pacanier (K2520P) ou chêne foncé (K2520DE). Roulettes.

SUPER-ACHAT  
 TÉLÉCOULEUR  
 avec  
 SENTINELLE-COULEUR



20"

**Le BRENT • S1928W**  
 Modèle de table avec Sentinelle-Couleur de Zenith, le système automatique de contrôle de la couleur qui corrige l'image-couleur 30 fois à la seconde. Régulateur de tension «Sentinelle électrique» de Zenith. Syntonisateur transistorisé et lampe-écran Chromacolor brillante. Coffret au riche fini simili-noyer.

TÉLÉCOULEUR 20"



**Le TCHAIKOVSKY • K1908C**  
 Coffret compact fini brun foncé avec garnitures dorées. Lampe-écran Chromacolor brillante de Zenith. Système de syntonisation «Super Video Range» transistorisé à 82 canaux.

TÉLÉCOULEUR 14"

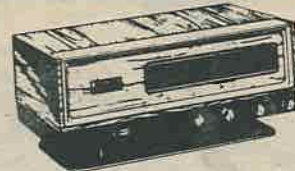


**Le RÉVERIE • L1310C**  
 Caractéristiques de luxe: Lampe-écran Zenith à triple mise au foyer et châssis Triple-Plus 100% modulaire avec rendement fiable. Système de syntonisation «Super Video Range» transistorisé. Fini texturé noir.

RADIO-RÉVEILS À AUTO-ALIMENTATION



**Le BILLBOARD • J465W**  
 L'horloge et le réveil fonctionnent jusqu'à 4 heures de temps après une panne d'électricité. Radio-AM/FM à affichage numérique électronique moderne. Interrupteur automatique et commande de réveil à répétition «Touch'n Snooze». AFC sur FM. Fini simili-noyer veiné.

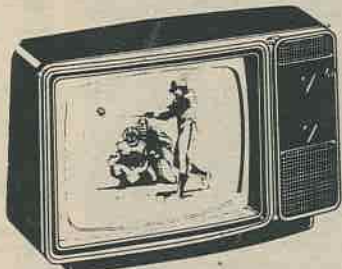


**Le METROPOLITAN • K472W**  
 Radio-réveil AM/FM à affichage numérique électronique avec réserve de pouvoir. L'horloge et le réveil fonctionnent jusqu'à 4 heures de temps après une panne d'électricité. Haut-parleur design Cercle du son 360° AFC sur FM. Fini similinoyer veiné.

TV en NOIR ET BLANC — MODÈLES COMPACTS



**Le BRISBANE • K0911L 9"** — Coffret beige léger avec poignée encastrée. Châssis 100% transistorisé. Lampe-écran Sunshine instantanée.



**Le MANILLA • K120C — 12"** — 100% transistorisé, fiabilité Zenith. Lampe-écran Sunshine instantanée. Compact, portatif. Fini brun foncé.

MEUBLE «CONSOLE»  
 STEREO



**Le SANTA CRUZ • K900P.** Style méditerranéen. Meuble en similibois de couleur pacanier veiné. Syntonisateur-amplificateur AM/FM/FM stéréo transistorisé. Tourne-disques stéréo de précision. Deux haut-parleurs ovales de 9" pour graves. Deux haut-parleurs ronds de 3 1/4" pour aigus.

CHAINES STÉRÉO  
 INTÉGRÉES



**ZENITH • IS4020** — Syntonisateur-amplificateur AM/FM/FM stéréo. Tourne-disques de précision. Magnétophone à cassettes 8 pistes. Illustré: avec haut-parleurs Allegro 1000 à volet accordé. Coffret fini simili-noyer.



FINANCEMENT SUR PLACE - TERMES FACILES - LIVRAISON GRATUITE  
 600 PRINCIPALE, ST-DONAT TEL: 424-3080

