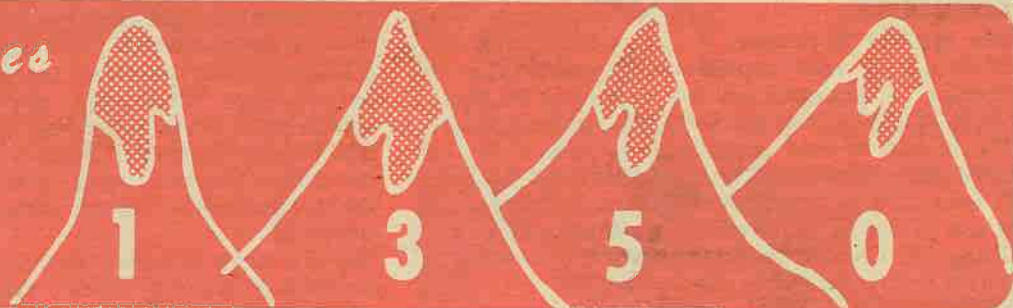


# ST-DONAT *Pays de Rêves* ALTTITUDE



Vol. 7 No 11

OCTOBRE 1979

35¢

## FINALISTES au titre: MISS DISCO LAURENTIDES 79



Louise Monette



Lina Ravenda



Lyne Piché



Louise Sigouin



Lyne Darveau



Nicklas Tauamini

Dimanche soir, le 7 octobre au Motel La Cuillère à Pot sera choisie MISS DISCO LAURENTIDES 79 parmi ces six jolies demoiselles.

La gagnante se méritera un voyage d'une semaine pour 2 personnes à Miami, le trophée Miss Disco et plusieurs autres prix.

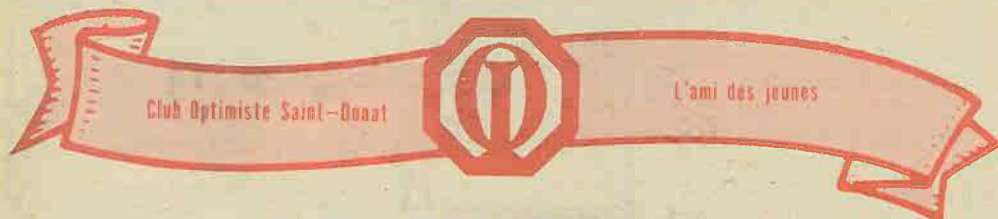
### ELECTIONS MUNICIPALES

4 novembre 1979

Poste à combler: Mairie Conseillers aux sièges # 4, 5 et 6

### SOMMAIRE

- ★ Veux-tu un «JOB»? p. 2
- ★ Vocation du Parc du Mont-Tremblant p.8 et 9
- ★ Tournoi des Panaches p. 16
- ★ Tournoi des Maitres p. 27
- ★ Rallye 79 p. 30



### Rallye 79 - Champions



De g. à d.: M. René Collin, organisateur, Alain Simard et Jean-Pierre Mathieu les vainqueurs et M. Martin Paquette représentant de la Brasserie Labatt, Robert Ladouceur, organisateur du rallye avec René Collin est parvenu à se placer entre les 2 vainqueurs qui voulaient occuper la place qui leur revenaient.

### Golf: Tournoi des Maitres 79



Martine Tremblay, nouvelle résidente de Saint-Donat a déjoué toutes les concurrentes et remporter le trophée du meilleur pointage "net" chez les Dames. Elle a eu droit à la bise de l'organisateur du tournoi, M. Jules St-Georges et à la bourse.



Chez les hommes, Raymond Beauchamp de St-Donat remporte encore cette année la bourse pour le meilleur pointage "net".



**Automobiles Louis Mercure Inc.**

L'EQUIPE 79 à votre service

1200, PRINCIPALE

STE-AGATHE-DES-MONTS

326-4181

Chevrolet - Oldsmobile  
Cadillac - Buick  
Camions Chevrolet

Auto-location  
**TILDEN**

Service de location à long terme



## Qui veut d'un "Job"?

4 de disponibles! Salaire: Maire \$3,000. et Conseiller: \$1,500. par année! Minimum - 2 réunions par mois.

### CONDITIONS:

1. Etre élu par le peuple.
2. Il faut que tu sois capable de "proposer" et de "seconder" l'acceptation des dépenses du mois, soit \$60,000, \$75,000. ou \$100,000. selon le mois.
3. Il faut que tu sois capable de dépenser durant l'année plus d'un million et quart de dollars.
4. Il faut que tu approuves aux assemblées du mois les plans de subdivision présentés. Ex.: Lot 26, Rang IX, Canton Lussier sans trop savoir où est situé le dit-lot.
5. Il faut que tu présentes des règlements d'emprunt.
6. Il faut que tu détermènes qui aura sa lumière de rue.
7. Il faut de temps-en-temps que tu approuves l'achat d'une auto-patrouille ou d'un camion.
8. Il faut que tu traites d'égout et d'aqueduc.
9. Il faut que tu t'occupes de dépollution.
10. Il faut que tu vois à ce que les règlements

d'urbanisme soit appliqués.

11. Il faut que tu représentes la municipalité

12. Il ne faut pas que tu dévies des articles de loi du Code Municipal, cependant le secrétaire est là pour vous mettre en garde.

13. Il faut t'habituer à subir des petites pressions de toutes sortes, soit de la part d'associations, de groupements ou de mouvements ou de particuliers.

14. Tu dois prendre des décisions pour ou contre ton frère, ta soeur, tes cousins, tes amis.

Pour résumer, ces quelques points sont le côté presque facile du "JOB" proposé et ce ne sont pas ces petites décisions qui te causeront les ulcères... En d'autres mots, "c'est un "side line" facile.

Mais voilà! Cet "à-côté" ne serait plus, ni facile, ni rémunérateur, si ces mêmes élus se permettaient de "penser tout seul"; d'élaborer des projets; d'effectuer des recherches;

de monter des dossiers; de présenter des revendications, des mise-au-points; d'établir des priorités sur trois ans ou cinq ans à venir. Enfin "penser" à tout ce qui prouve qu'un conseil désire aller vraiment de l'avant. A ce moment, les réunions régulières du conseil ne suffiraient plus. Il faudrait d'autres réunions privées de comité; il faudrait couper sur ses loisirs, le soir ou le jour pour faire des recherches, des comparaisons avec ce qui se passe ailleurs; il faudrait lire beaucoup; il faudrait penser car se n'est pas en "faisant de la cuisine" seulement à la réunion du mois que la municipalité progressera.

Si tout cela ne te fais pas peur et que tu crois posséder les qualités pour rendre service à tes concitoyens, jouer un rôle social et t'occuper des autres... Ces postes sont ouverts jusqu'à la mise en nomination le 28 octobre 1979 à 14:00 heures. Guy Paquette.



Pour tous!

## "Ce n'est pas de mes affaires!"

Que de fois on entend cette petite phrase!

Que de fois dans notre fort-intérieur, la prononçons-nous?

Dans le journal d'octobre on annonce: Réunion prochaine à Saint-Donat pour préparer un mémoire avant les audiences publiques les 23 et 24 novembre, sur l'avenir du Parc Mont-Tremblant: Journée d'études organisée par la Chambre de Commerce de Saint-Donat en novembre; l'Afeas en veilleuse pour 1 an; l'arrivée prochaine des réfugiés asiatiques; le Club Optimiste ouvre sa saison; le Poste de plage du Hockey Mineur; Assemblée Générale de l'Association des Propriétaires du Lac Archambault; Réunion de fondation de l'Association des Propriétaires des Lacs Provost et Pembina; Bazar des Filles d'Isabelle...

### CE N'EST PAS DE MES AFFAIRES...!

NON PAS DE tes, mes, vos, nos affaires...!

Ce sont les affaires de QUI? alors?

Pourquoi préparer un mémoire pour l'avenir du Parc Mont-Tremblant? Moi, je ne travaille pas là! Moi, je ne suis pas commerçant! Moi, je n'aime pas la pêche, le camping! Moi, je ne... etc... etc.

### NON! PAS TOI!

Mais, ton voisin y travaille. Mais, le commerçant qui t'emploi vend à ce voisin, à ce campeur qui s'y rend. Mais, ta fille travaille dans ce restaurant où ce jeune campeur mange un

chien-chaud. Mais, ton fils donne de l'essence à ce touriste qui visite le parc.

### CE N'EST PAS DE TES AFFAIRES...!

L'ASSEMBLÉE GÉNÉRALE de l'Association des Propriétaires du Lac Archambault ou la fondation de l'Association des Propriétaires des lacs Provost et Pembina.

Mais, si ces groupes de bénévoles arrêtaient subitement de se préoccuper d'environnement et de motiver les propriétaires riverains sur la nécessité de posséder une installation sanitaire adéquate qu'arriverait-il des 16 lacs naturels de St-Donat?

Imagine les 600 chalets du lac Archambault, les 600 du lac Ouareau, les 154 du lac Baribeau, les 175 du lac Sylvere, les 280 du lac Croche et les 200 du lac Provost et Pembina déversant leurs eaux usées et tout le reste dans les lacs?

Tu n'aurais plus "d'affaires" à te préoccuper... Saint-Donat deviendrait une zone déserte... assurément.

### CE N'EST PAS DE TES AFFAIRES...!

La Journée d'études organisée par la Chambre de Commerce en novembre pour relancer Saint-Donat et y trouver une vocation.

Bien NON, pas de tes affaires! Mais, celle des commerçants, des hôteliers, des restaurateurs, des garagistes...!

MAIS, toi qui es en chômage plus souvent qu'à ton tour. Toi, qui a une bonne santé. Toi, qui n'a pas les préoccupations

du chef d'entreprise. Tu as certainement des idées. Pourquoi ne pas t'asseoir à la même table et échanger sur l'avenir de ta municipalité, de la communauté c'est fou! Mais qui te dit que ta petite idée dans le fond de ta caboche ne sera pas l'étincelle pour allumer un feu gigantesque qui provoquera des retombées bénéfiques sur la population donatienne qui donnerait peut-être du travail à tous, à l'année longue?

### CE N'EST PAS DE TES AFFAIRES?

Le Bazar des Filles d'Isabelle, l'Accueil aux réfugiés, le Poste de Péage du Hockey Mineur.

MAIS, les Filles d'Isabelle avec l'argent recueilli aideront les gens dans le besoin. Le Club Optimiste par le Hockey Mineur organisera les loisirs des jeunes...

### CE N'EST PAS DE TES AFFAIRES...!

Mais... ne pourrais-tu pas y repenser et lorsque la date de ces événements arrivera... De grâce revise ta position et réfléchis si...

### CE N'EST PAS DE TES AFFAIRES?

Lucille Wagner-Paquette

## Projet du Rang Double

L'intérêt manifesté par les propriétaires et usagers du Rang Double de procurer un endroit convenable où les piétons et cyclistes pourraient circuler convenablement en toute sécurité est dorénavant vu comme le "Projet du Rang Double".

Est-il nécessaire de rappeler la nécessité d'aménager adéquatement la bordure de cette route. Le Rang Double reçoit et la circulation automobile de la route 125 et celle de la route 329; Aucun passage décent n'est possible pour le piéton ou le cycliste et encore moins pour la poussette de l'enfant. La bordure à certains endroits n'est que de quelques pieds (lire deux pieds) lézardée de sillons, longée par un profond fossé (quatre pieds) et parcourue par une circulation automobile épeurante pour un piéton ou cycliste.

Plusieurs propriétaires sont prêts à céder la bordure de leur propriété pour permettre un passage sécuritaire. Mais il semble que malgré

toute la bonne volonté, le projet soit difficilement réalisable de cette façon.

Cependant, tout laisse croire que nos représentants municipaux agiraient rapidement pour améliorer les endroits dangereux et élaborer un passage décent. Mais la Corporation n'est pas propriétaire du Rang Double et son action se limite, je crois, à rencontrer, recommander et traiter avec le Ministère des Transports.

Propriétaires et usagers du Rang Double, exprimons par écrit nos opinions et recueillons nos signatures pour une pétition. Nos représentants municipaux, pétition à la main, verraient à l'élaboration d'un projet acceptable et complet avec le Ministère du gouvernement du Québec. Carl Bourdon.

### Décès



**RIOPEL, Jean**, décédé à Saint-Donat le 19 septembre 1979 à l'âge de 65 ans et 10 mois. Il laisse dans le deuil, son épouse Antoinette Brisson, ses enfants: Michel, Françoise, Yvon, Madeleine, Guy, Irène.

Madame Riopel et la famille remercient tous ceux qui leur ont témoigné des marques de sympathie soit par leur visite au salon, l'assistance aux funérailles, l'envoi de fleurs et offrande de messes.

### Décès



**LAGACÉ, Jean-Claude**, décédé à Saint-Donat, le 25 septembre 1979 à l'âge de 34 ans. Jean-Claude Lagacé était le fils de M. et Mme Henri Lagacé. Il laisse dans le deuil son fils, Eric, 6 frères et 2 soeurs.

La famille remercie sincèrement tous ceux qui leur ont témoigné des marques de sympathie à l'occasion de ce décès.

### NOUVEAU BUREAU A SAINT-DONAT

**Marie-Claude Raymond**

Notaire et Conseiller juridique



"Les écrits restent"

### Bureau

Mercredi et Vendredi

10h00 - 12h00

13h30 - 17h00

Samedi

10h.00 - 12h.00

En soirée sur rendez-vous

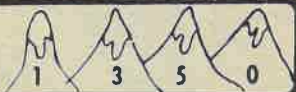
St-Donat (819) 424-2272

Crabtree (514) 754-4776

Bureau situé à

444, rue Principale Saint-Donat

Journal  
ALTITUDE



Tél.: 424-2610

TEL. Rés. 424-5901

Président et Directeur de la publicité:

Guy Paquette.

Secrétaire: Lucille Paquette

Imprimeur: Imprimerie Léonard Inc. - St-Jovite

Abonnement \$4.00 par année. DEPOT LEGAL

COURRIER DE DEUXIÈME CLASSE

Bibliothèque Nationale

Enregistrement No 3099

## 25e Anniversaire de mariage



Parents et amis se réunissaient le 15 septembre dernier pour offrir leurs vœux de bonheur et leurs félicitations à Monsieur et Madame Jean-Guy Morin de Saint-Donat pour souligner leurs 25e anniversaire de mariage. Avant la réception sociale, les jubilaires renouvelaient en présence du curé de St-Donat, Jacques René Fortier l'engagement qu'ils avaient pris il y a 25 ans dans la paroisse de Notre-Dame-de-la-Merci. Félicitations et meilleurs vœux.

## Vous avez sûrement eu RENDEZ-VOUS chez cette COUTURIERE

Je veux rendre hommage à cette grande dame.

L'annonce de la vente du commerce de Madame Roland Morin connu sous le nom du "Rendez-vous de la couturière" ne m'a pas laissée sans réaction.

C'était comme si on m'enlevait quelque chose du tableau de ma vie à Saint-Donat, un morceau bien important et à la fois une image de mon enfance. Image qui a pris forme, pour nous couturières, de conseillère et en quelque sorte d'une amie qui partageait nos projets d'aiguille.

Madame Morin, je ne peux m'empêcher de vous remercier pour cette première paire de rideaux dont vous m'aviez indiqué les mesu-

res et qui ont pendu si fièrement dans mon premier appartement en face de l'université; pour ce costume de mascarade dont vous m'aviez trouvé un mignon "petit coupon" pour le confectionner; pour ma première robe de bal et pour combien d'autres choses encore. Votre sourire, votre humeur égal, vos belles formules de politesse et ... votre chignon toujours si bien coiffé!

Vous devez être fier du rôle social que vous avez joué au sein de notre village; rares sont celles qui en ont joué un, aussi important!

En mon nom et en celui de tous ceux et celles qui manifestent le

désir de le faire, je vous....."  
Denise Coutu,  
St-Donat.

## 25e Anniversaire de mariage



Un gâteau d'anniversaire se coupe de la même manière après "25 ans de mariage". Ainsi se sont exécutés Pauline, soeur de Guy Paquette de Saint-Donat, et son époux, Raymond Villeneuve de Montréal lors d'une fête intime organisée en leur honneur.

## 90e Anniversaire



Dimanche le 23 septembre dernier, ils étaient plus de trente-cinq personnes, parents et amis, réunis chez Percy Kingsley, pour fêter le 90e anniversaire de naissance de Monsieur Alfred Kingsley, domicilié au Foyer Poudrier à Saint-Donat.

Cet événement se célébrait sur les bords (coté est) du lac Ouareau où cette parenté possède son chalet depuis plus de trente ans. Dans l'ordre habituel, nous vous présentons ces "mordus" du lac Ouareau: Madame Daisie Fargheson, qui entre parenthèses se baigne encore tous les matins dans le lac pour "se garder en forme"... elle est âgée de 83 ans; (assise par terre) Madame Gowen Fargheson, d'Ottawa; Mme Simone Charbonneau, de Montréal; l'hôte de cette fête M. Percy Kingsley; le héros, monsieur Alfred Kingsley; monsieur Gabriel Mercure, et Madame Marguerite Kingsley, épouse de Percy et l'hôtesse de cette belle fête.

Nos meilleurs vœux à M. Alfred Kingsley.



M. Hector Charbonneau, Agent ESSO à Saint-Donat, remet à Madame Pierrette Juteau une tronçonneuse HO-MELITE, tirée lors du passage de la Roulotte ESSO l'été dernier à Saint-Donat.



Ce brochet a été capturé dans le lac Parent à Senneterre, Abitibi. Il pèse 23 lbs et 5 onces et mesure 44 pouces de longueur. Sylvain Demarbre l'a capturé avec l'aide de son père, Claude Demarbre et d'un ami, Gilles Poirier. (Photo fournie par M. Demarbre)

## Au Centre d'Accueil des Quatre Vents Pierre Forget et Michel Parent élus respectivement Président et Vice-président de la nouvelle corporation

Lors de la première assemblée du conseil d'administration provisoire tenue le 26 septembre dernier, les membres ont procédé à l'élection de l'exécutif et des comités prévus par la Loi sur les Services de Santé et les Services Sociaux.

Pierre Forget a été élu à l'unanimité au poste de président, tandis que Michel Parent a été élu, également à l'unanimité au poste de vice-président.

Le comité administratif a été formé des personnes suivantes: 1- le président, Pierre Forget; 2- le directeur général, Robert Busilacchi; 3- le vice-président, Michel Parent; 4- Claude Labarre; 5- Ronald Duclos; 6- Jean Dolbec.

Quant au comité de vérification, il a été formé, en plus du président et du directeur général, des personnes suivantes: 1- Jacques Dostie; 2- Claude Guimont; 3- Claude Labarre.

A ne pas manquer dans la prochaine édition d'Altitude 1350 un article spécial intitulé; QUI SONT CES ENFANTS DES QUATRES VENTS?



Madame Jeannine Beauchemin, de la Baie de Tire, à participé à sa manière à L'ANNEE INTERNATIONALE DE L'ENFANT. En guise de récompense, elle organisait à son chalet, à la fin des vacances, une petite fête pour les jeunes mélomanes qui ont "pratiqué" leur instrument de musique durant l'été.

Petit concert intime durant lequel chacun a démontré de son talent. Un petit banquet suivit au plus grand plaisir de tous.

De g. à d.: Hélène Allard, Mme Jeannine Beauchemin, François Allard et Marie-Josée Beauchemin.



## L'AFEAS... de Saint-Donat

### Année sabbatique...? ou... ?

Eh! s'en est fait. Le Cercle de Saint-Donat de l'AFEAS est "en veilleuse" pour une année.

Telle est la décision prise à la fin de la réunion du 27 septembre au sous-sol de l'église.

Six membres ont répondu à l'invitation de Georgette Gascon, directrice de secteur, venue de Val-David, accompagnée de Louise Pilon, présidente de la Région Mont-Laurier et responsable de la revue "provinciale" FEMME D'ICI.

Madame Gascon présida cette réunion de la "vérité, et, devant l'évidence et la clareté des opinions émises par les participantes, qui reflétaient les mêmes opinions exprimées au souper de juin dernier, il a été décidé que d'ici SEPTEMBRE 1980, à moins d'une intervention "surprises"; le CERCLE CESSERA TOUTE ACTIVITE. Seul, le service du "CAFE après les funérailles" subsistera, Irène Rivest (424-2577) accepte de s'en occuper et les métiers appartenants au cercle demeureront en circulation; Reine Dufour (424-3027) et Jocelyne Corbin (424-5450) en assumeront la surveillance.

Ainsi va la vie! Ce mouvement qui a connu ses heures de popularité répondant à l'époque au besoin du temps, aujourd'hui coincé entre une multitude d'organismes ne semble plus répondre aux besoins et aux désirs de la gente féminine.

Souvent l'abondance nous aveugle! L'hibernation de l'AFEAS à Saint-Donat provoquera-t-elle un vide.. ou un soupir de soulagement...? Le dynamisme d'une inconnue, le remord d'une ancienne, la vitalité d'une nouvelle provoquera peut-être une renaissance, un réveil:

L'avenir le diral

Lucille Wagner-Paquette.

P.S.: Celles qui désireraient recevoir la revue FEMME D'ICI peuvent en faire la demande à l'AFEAS, 180 est, Dorchester, Suite 200, Montréal, H2X 1N6 Incluant un mandat de \$5.00.

### Filles d'Isabelle



## Cercle des Laurentides

# 1225

Le 6 septembre débutaient nos activités, par la messe célébrée par Jacques aux intentions de tous les membres.

Le thème de notre congrès d'état qui se tenait à Hull les 14, 15 et 16 septembre est: TRAVAILLONS ENSEMBLE.

Louise Beauséjour est en charge du comité pour l'animation des messes du 2e dimanche du mois. Si tu veux participer n'hésites pas à communiquer à 424-2220.

Notre BAZAR aura lieu le 13 octobre prochain au sous-sol de l'église. La cueillette va bon train, si vous avez: vêtements, articles de sports, jouets, vaisselle, bibelots, meubles à donner, communiquer à 424-7448 ou 424-2456.

Merci pour le beau travail à toutes celles qui ont fait partie du comité d'élection et félicitations aux membres qui ont acceptés un poste au sein de notre conseil.

Dans notre étude Jacques nous a fait réfléchir sur notre devise L'UNITE, L'AMITIE, la CHARITE. Nous devons être des artisans de notre devise dans nos familles, notre entourage, notre paroisse.

Pourquoi suis-je FILLE D'ISABELLE?

Est-ce une réunion sociale ou une rencontre qui m'aide à vivre plus profondément ma vie chrétienne?

Au cours des mois à venir les sujets suivants seront à l'étude: la Lettre des Evêques Québécois sur le référendum, l'obligation de la messe du dimanche, l'Evangile de St-Luc, l'Apocalypse, le sacrement du pardon, Jésus et les sacrements et la Trinité.

Nos membres qui célébraient leur anniversaire en septembre; Pierrette Mapp, Lucienne Desrochers, Marielle Simard et Jeannie Gilbert.

Notre prochain rendez-vous, JEUDI le 4 octobre au soir, au sous-sol de la sacristie. A cette occasion notre Régente d'état, Mme Marguerite Mongeon présidera à l'installation des officières.

Colette Charbonneau,  
Rédactrice.

### Mouvement couple & famille

Réunion de Septembre 1979:

Félicitations à notre aumônier Ludger Sigouin qui a été nommé curé à la Chapelle Notre-Dame de-la-Garde au Lac Croche.

Notre saison a très bien commencé. Une assistance nombreuses et beaucoup de motivation animait les membres.

Nous avons travaillé entre couple sur le thème "Evaluation Conjugale" et notre aumônier a dirigé la plénière.

L'invité à la réunion d'octobre sera M. Raymond Groulx qui nous parlera du "Bienfait des querelles."

Nous vous y attendons nombreux.

Nicole Poudrier.

Secrétaire.

### Comité d'aide à nos frères vietnamiens

"Dire que tout est prêt et nous attendons toujours avec impatience notre famille." Sont les paroles de la présidente du Comité de Saint-Donat.

Tout est prêt ici, à St-Donat: logement bien peinturé, meubles en bonne condition, pour loger convenablement cette famille. Seule les lenteurs administratives en haut lieu sont la cause de ce délai.

Il est encore temps pour remettre vos dons soit au Comité A/S Yvette Lévesque C.P. 147, St-Donat ou à la Fabrique St-Donat, C.P. 68, St-Donat.

### "Bouteillothon"

Voulant faire notre part pour l'Accueil de la famille asiatique, nous, les jeunes, avons pris l'initiative d'organiser un BOUTEILLOTHON.

Considérant l'objectif que nous nous étions fixé, cela se révèle une réussite. Nous avons eu une bonne collaboration des jeunes, mais, malheureusement, une collaboration moindre des adultes (camions).

Ainsi, nous offrons des remerciements spéciaux à Marielle Lord, Fernand Simard et Yvan St-Amour.

Merci au groupe de jeunes et à tous ceux qui ont bien voulu contribuer par le "don de leurs bouteilles vides".

Chantal et France.

## DEPARTEMENTS

QUINCAILLERIE & MATERIAUX DE CONSTRUCTION

les MERCREDIS

"SERVICE TELEPHONIQUE"

entre 9h.00 et 17h.00 (heure du lunch exceptée)

Tél.: (819) 424-2593

*Lachapelle Ltée*

### Heures d'Affaires

#### Epicerie

Lundi 9 heures à 18 heures  
Mardi 9 heures à 18 heures  
Mercredi 9 heures à 18 heures  
Jeudi 9 heures à 18 heures  
Vendredi 9 heures à 21 heures  
Samedi 8 1/2 heures à 17 heures

#### Quincaillerie

Lundi 8 1/2 heures à 17 1/2 h.  
Mardi 8 1/2 heures à 17 1/2 h.  
Mercredi FERMÉ  
Jeudi 8 1/2 heures à 17 1/2 h.  
Vendredi 8 1/2 heures à 21 h.  
Samedi 8 1/2 heures à 17 h.

EPICERIE ouverte les dimanches et jours fériés

du 20 mai au 8 octobre 1979

Consultez nos heures d'ouverture ci-dessous

**LE Rénovateur** **RO-na**

METRO

JARDIN  
MERITE

BOEUF  
MERITE

Le JOURNAL ALTITUDE 1350 vous communique la nouvelle locale... Il arrive aussi que ALTITUDE 1350 "fouine" dans les autres journaux pour se renseigner... Voilà comment cette nouvelle "locale" publiée dans LA PRESSE de mercredi, 26 septembre 79 en page 2 et cette autre publiée dans The GAZETTE a attiré l'attention.

N.D.L.R.

12 The GAZETTE, Montreal, Wednesday, September 26, 1979

## Ministry sued in dismissal of two Liberal supporters

The Quebec Human Rights Commission has launched the province's first-ever law suit in a case of alleged political discrimination.

The commission has filed a Superior Court suit against Quebec's department of tourism, fish and game on behalf of a couple it says lost their jobs as game wardens because they are active members of the Quebec Liberal party.

The suit, filed Monday in Superior Court in Quebec City, contends that Gabriel and Mariette Dupuis of St. Donat were barred from working for the government in 1977 because of their political convictions.

Commission Andre Loiselle said yesterday the court is being asked to grant damages of \$18,200 for lost wages, ma-

terial and moral damages.

The tourism ministry agreed verbally last March to pay the Dupuis' \$7,750 each as compensation, he said, but later went back on the agreement.

The Dupuis' had worked as game wardens at the Joliette-Montcalm reserve north of Montreal in the summers of 1975 and 1976, says the commission, but were not rehired the following year.

Loiselle said the commission believes the reserve's superintendent recommended they be rehired, but a member of Tourism Minister Yves Duhaime's "political staff" intervened in their case.

As a result, they were barred from

working at the reserve. Both had worked for the Liberal candidate in Joliette riding during the provincial election of November, 1976.

"It appears like a case of political discrimination," said Loiselle.

The commission, set up by the provincial government in 1976, has the power to investigate complaints under the Quebec Human Rights Act, which forbids discrimination on the grounds of race, religion, sex or "political conviction."

Loiselle said the commission has settled several other cases of political discrimination through informal mediation, but the Dupuis case is the first one to reach the court system.

### LA PRESSE

Mercredi, 26 septembre 79 Page 2 - Cahier A

#### Contre le favoritisme politique

Pour la première fois dans notre histoire pourtant bien fournie en incidents du genre, le gouvernement du Québec se trouve poursuivi devant les tribunaux dans une cause de favoritisme politique. La commission des droits de la personne vient en effet d'entreprendre en Cour supérieure des poursuites contre le ministère du Tourisme, de la Chasse et de la Pêche, à la suite du congédiement d'un couple d'organiseurs libéraux qui avaient été engagés comme gardiens de parc en 1975 et en 1976, et dont le contrat ne fut pas renouvelé après la victoire péquiste. L'enquête de la Commission montrerait que la décision a été transmise au couple par le directeur du personnel du ministère, après que des pressions en ce sens eurent été exercées par un membre du cabinet du ministre Duhaime... lequel, on le sait, vient d'être promu à la tête du ministère de l'Industrie et du Commerce.

### Studio Canin MARSEVY

Toiletage  
Animalerie  
PENSION

Enr.



1565 boul. Ste-Adèle  
(route 117) Sainte-Adèle  
Tél.: (514) 229-2230

## Salon Ivan Brisson

COIFFURE POUR HOMMES

On déménage de l'autre Côté de la Rue

À

505, PRINCIPALE ST-DONAT

TÉL.: 424-2644

Salon  
FERMÉ DU  
2 AU 10 OCTOBRE



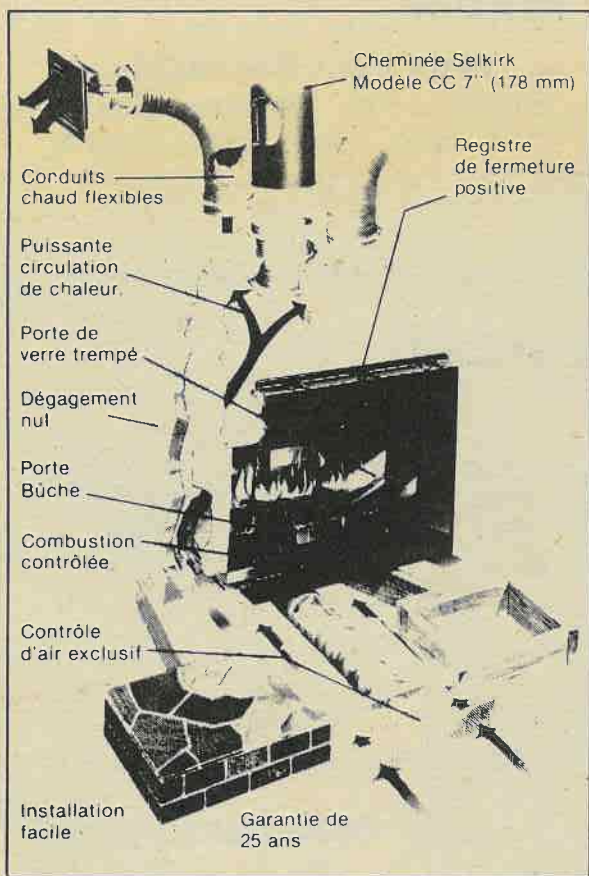


**NOUVEAU!**

Le foyer qui économise l'énergie

# Acorn Olympic Modèle 2000

Le modèle Acorn Olympic 2000 est la dernière réalisation de Selkirk. C'est un foyer nouveau et efficace dont les maintes caractéristiques font économiser l'énergie.



Acorn Olympic Modèle 2000 remplace magnifiquement le poêle à bois

## CHARETTE

ET FRÈRES ENR.

598, RUE PRINCIPALE TELEPHONE: 424-2414

SELKIRK-METALBESTOS, Wallace Murray Canada Ltd  
 130 North Augusta Road, Brockville, Ontario K6V 5V3  
 Telephone (613) 342-6655 Telex 06636522

SELKIRK METALBESTOS



Wallace Murray

## A tous les propriétaires du lac Provost, du lac Pembina et de la rivière Pembina.

Quelques résidents du lac Provost, intéressés à l'organisation d'une Association des Propriétaires-Riverains, des lacs Provost et Pembina, se réunissaient, dimanche le 2 septembre dernier, au Camp Ville-Marie.

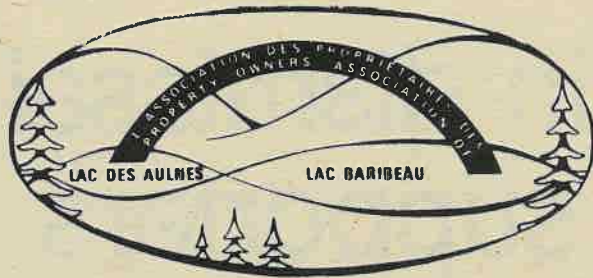
A l'unanimité, les participants à cette rencontre ont établi un programme de travail visant, d'une part, à vous informer des démarches déjà en cours, et à vous convoquer à une prochaine réunion, soit le dimanche le 7 octobre prochain, à 2 1/2 h. p.m., au Camp Ville-Marie, situé au 2788, Chemin 125 Nord, à proximité de l'entrée du Parc du Mont-Tremblant, secteur St-Donat.

Préalablement, d'autre part, les sous-signataires se proposent d'entrer en communication, dans la

mesure du possible, avec tous les propriétaires des lacs Provost & Pembina, et de la rivière Pembina, dont le total se chiffre environ à deux cents (200) inscriptions selon le registre municipal.

Vous priant de croire à notre constante coopération, veuillez agréer l'expression d'une amicale salutation.

René St-Onge  
 Pour: Monsieur Marcel Allard  
 Monsieur Richard Lamothe  
 Madame Yvette Lamothe  
 Monsieur Adrien Massicotte  
 Monsieur Conrad Ouellette  
 Monsieur René St-Onge  
 Monsieur Pierre Lacoste.



## Association Lac des Aulnes et Lac Baribeau

Succès de notre réunion annuelle: Plus de 150 personnes ont assisté à notre réunion générale annuelle. L'épluchette de blé d'inde qui a suivi la réunion a été un franc succès. Merci à tous ceux qui se sont dévoués pour "la bonne cause".

Notre Président Sortant: Nous profitons de l'occasion pour remercier chaleureusement Denis Cadiëux qui s'est chargé au cours de l'année qui se termine pour nous le premier septembre de motiver l'exécutif de l'association pour obtenir les résultats spectaculaires que nous avons connus durant son terme. Merci Denis et surtout continue à nous appuyer, nous avons besoin de toi.

Recrutement: Ceux d'entre vous qui n'auraient pas encore obtenu leurs cartes de membre (et naturellement acquitter leur "DU" sont priés de communiquer avec M.R. Langlois ou encore de nous faire parvenir votre cotisation à notre casier postal #269 à St-Donat.

Opération Volcan: Profitez de la saison "morte" pour vous prévaloir de la protection offerte gra-

tuitement par ce programme. Vous pouvez nous emprunter notre burin en communiquant avec M.R. Langlois à 424-7636.

Programme d'action: Au début d'un nouveau mandat, il est d'usage de se tracer un programme qui sera présenté à notre exécutif lors de notre prochaine réunion.

Prochaine réunion de l'exécutif: Une réunion a été convoquée pour le 7 octobre au 1333 Chemin du lac Baribeau à St-Donat.

Animaux domestiques errants: Nous recommandons à tous de ne pas abandonner chiens et chats, ces animaux ne peuvent survivre durant la saison froide s'ils sont abandonnés à leur sort. Vous vous rendez sans doute compte qu'il y a beaucoup de ces petits animaux qui ont été abandonnés et nous devons dans les semaines qui viennent nous occuper de ce problème.

N'hésitez pas à communiquer avec nous si nous pouvons vous être utiles.

L'exécutif de votre association.



## Club de l'Age d'Or

# "Restons jeunes"

Octobre est la saison où la nature se pare de ses plus belles couleurs, c'est aussi la saison des vrais retours de chacun soit à son travail, à ses études ou à ses loisirs. Chacun, quel que soit son talent, peut tirer profit de celui de ses compagnons de tout âge.

Nous aurons des cours de danses folkloriques en janvier, février et mars 80. Ce serait une bonne occasion pour les personnes de 55 ans de se joindre au Club pour profiter de ce cours gratuitement, d'autant plus, que nous pourrions très bientôt vous annoncer une bonne nouvelle au sujet de diverses activités pour dames et un nouveau jeu pour hommes.

Le local est ouvert tous les jeudis de 1h.30 à 4h.00. Venez visiter notre comptoir de vêtements usagés pour tous et à très bas prix.

Nous avons aussi la déposition des albums des Fêtes du Centenaire à bon prix. Avis à tous les donateurs de tout âge qui désireraient s'en procurer comme souvenirs d'autrefois.

Le conseil est à organiser l'endroit et la date du souper annuel.

Ce n'est pas facile de manier l'art de "faire plaisir" à tout le monde. On se doit donc de montrer de l'indulgence et d'apporter notre aide personnelle aux organisateurs.

En se donnant aux autres, le temps est plus vite passé et l'idée "de se croire devenu inutile" ne nous trotte pas dans la tête. Si l'âge fait sentir son poids, l'esprit, le coeur et l'âme doivent "RESTER JEUNES".

Aurore St-Amour.

## Club Notre-Dame de la Merci

Tous les membres sont priés de venir recevoir le Président de la Fédération, M. Jean Rochon de Joliette. A cette occasion il y aura ELECTIONS.

Déjà un an de passé. Il appartient aux membres de choisir un conseil de leur choix.

## "Espoir de nos jours."

C'est beaucoup plus facile de dire le dernier mot sur un bulletin de vote.

VENEZ TOUS, je vous attends.

Eva Lavoie,  
 Présidente.

## Conseil de l'Age d'Or Sujet: Nomination d'un directeur Régional

Monsieur Yves Lamarche, Président du conseil Régional de l'Age d'Or pour la région des Laurentides, est heureux d'annoncer la nomination de Monsieur Michel O'Brien au poste de Directeur Régional.

Monsieur O'Brien apporte au Conseil Régional une vaste expérience administrative à tous les niveaux. Sous

l'autorité du Conseil d'Administration, le nouveau Directeur sera responsable du Secrétariat et des divers services administratifs, et de plus, devra planifier, organiser et coordonner toutes les activités du Conseil Régional.

Monsieur Lamarche souligne que les services du Directeurs Régional sont offerts gra-

tuitement à tous les clubs de l'Age d'Or affiliés ainsi qu'à tous les autres groupes ou clubs de retraités qui désirent s'organiser et bénéficier des avantages de la Fédération de l'Age d'Or du Québec.

L'expansion de ces services aux différents Clubs de l'Age d'Or a été rendu possible grâce à une subvention sta-

tutaire du Haut Commissariat aux Loisirs et aux Sports.

Nous profitons de l'occasion pour remercier le H.C.L.S. pour cette subvention qui nous permettra d'assurer à nos membres des services professionnels nécessaires à leur bien-être.

Yves Lamarche  
 Président.

**ARMSTRONG**

Couvre-Planchers

SANS CIRAGE

Ce qu'il faut savoir avant l'achat

Gracieuseté ameublements

**Barbeau & Garceau**

Le choix d'un couvre-plancher sans cirage peut souvent porter à confusion. Vous verrez de nombreux échantillons de produits que le fabricant qualifie et annonce comme étant des couvre-planchers sans cirage. Cependant, à la lecture de ce dépliant, vous remarquerez les six points-clés qu'il faut connaître avant d'examiner tous les couvre-planchers "sans cirage" offerts sur le marché:

1. Les couvre-planchers sans cirage ne sont pas tous semblables.  
2. Il existe des différences importantes dans le sens de l'expression "sans cirage" que l'on utilise dans l'industrie du couvre-plancher.

3. Selon la compagnie Armstrong, un couvre-plancher sans cirage doit:  
 posséder un lustre très brillant à l'achat;  conserver son lustre sans cirage beaucoup plus longtemps que les couvre-planchers de vinyle ordinaires.  
4. Dans un temps relativement court, la plupart des couvre-planchers de vinyle ordinaires perdent leur lustre d'origine, même si plusieurs d'entre eux sont vendus sur le marché comme étant des couvre-planchers sans cirage.

5. L'exceptionnelle surface Mirabond d'Armstrong fait la différence entre les couvre-planchers sans cirage Armstrong et ceux de vinyle ordinaire.

6. Pour obtenir un lustre-soleil incorporé vraiment durable, recherchez ces couvre-planchers sans cirage d'Armstrong:

- Designer Solarian®
- Studio Solarian
- Royal Solarian
- Premier Sundial REG'D T.M.
- Sundial
- Solarian Tile

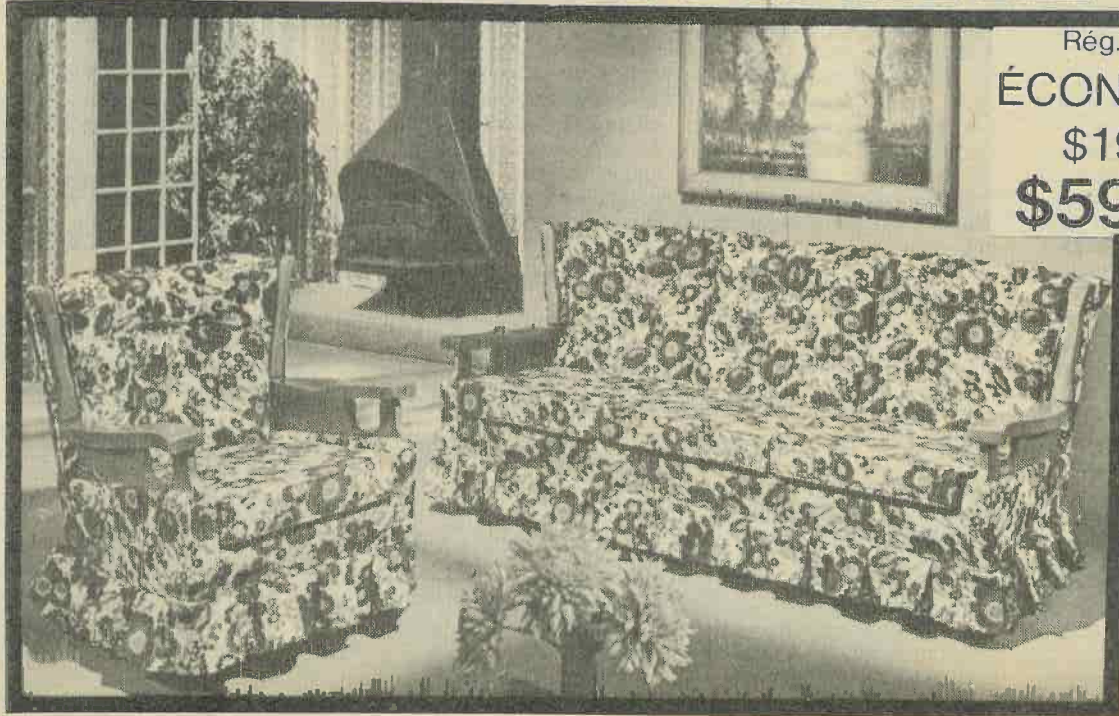
**Q: En quoi consiste l'entretien des couvre-planchers sans cirage Armstrong?**

**R:** Grâce à la surface Mirabond, les couvre-planchers Sundial et Solarian sont les couvre-planchers Armstrong les plus faciles à entretenir. Évidemment, plus ils sont propres, plus ils brillent. Bien qu'ils n'aient pas besoin de cire pour conserver leur lustre, ils ont tout de même besoin d'un lavage à la vadrouille humide et au détergent (tel que le Spruce-Up d'Armstrong), suivi d'un rinçage à fond.

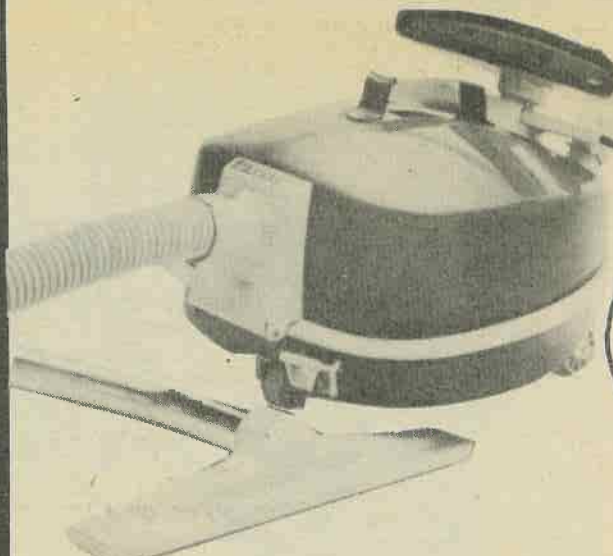
# Rabais PRE-INVENTAIRE

*Nous avons en magasin*

*Ce que vous avez en tête!*



Rég. \$789.00  
**ÉCONOMISEZ \$194.00**  
**\$595.00**



**EUREKA**  
Modèle 3240  
Rég. \$139.95  
**\$99.95**



**PRELART**  
Armstrong 

**SANS CIRE**  
à partir de  
**\$8.95 v.c.**

**PRELART COUSSINÉ**  
**\$3.95 v.c.**

**TAPIS**  
en MAGASIN

Bouclé: \$5.95  
Multicolore: \$5.95  
Ciselé: \$8.95  
V.C.

LIVRAISON GRATUITE  
FACILITÉ DE STATIONNEMENT

ameublements  
**Barbeau & Garceau**

  accepté

435 rue Principale, St-Donat. 424-2133

# Le Parc du Mont-Tremblant, un parc récréatif et faunique avec trois portes d'accès principales: St-Faustin, St-Donat, St-Côme

Consultation sur l'utilisation du Parc du Mont-Tremblant

La Parole est à vous... *Ministre Duhaime*

## Nouveau visage du Parc du Mont-Tremblant

Afin d'offrir à la population du Québec un parc à la mesure de ses besoins, tout en assurant le maintien voire la stimulation de l'activité économique régionale, le ministère du Tourisme, de la Chasse et de la Pêche propose un redécoupage du parc du Mont-Tremblant (Voir Carte) comprenant:

1. Un parc de récréation englobant une partie importante de la réserve de Joliette;
2. Une zone dont l'affectation en parc sera différée jusqu'en 1990;
3. Une réserve faunique contenant l'excédent de la réserve de Joliette et le nord du parc actuel;
4. Un centre touristique renfermant une partie du centre de ski du Mont-Tremblant.

Ces propositions préliminaires visent un partage plus équitable de l'espace. Elles devraient, tout en protégeant le potentiel récréatif du parc, satisfaire une demande de plus en plus forte et permettre à l'industrie forestière et touristique de se développer.

Comme le stipule la Loi sur les parcs, la population pourra se faire entendre lors des audiences publiques tenues à l'automne prochain à Saint-Jérôme. Ce mécanisme de consultation, indispensable à la planification et au développement des parcs du Québec, donne en même temps l'occasion aux autorités de connaître les désirs et besoins des citoyens. Les parcs étant au service de la collectivité, il revient à la population, de concert avec le gouvernement, d'en préciser l'avenir.

### Un Parc pour tous

Suivant la proposition du ministère du Tourisme, de la Chasse et de la Pêche, le nouveau parc de récréation du Mont-Tremblant (1 250 km<sup>2</sup>) occupera une superficie plus réduite certes, mais il sera plus accessible et surtout mieux protégé. Il englobera les zones les mieux pourvues en potentiel récréatif, soit, la moitié sud de l'actuel parc et une partie importante de la réserve de Joliette.

Ce nouveau périmètre permettra d'assurer une protection intégrale du milieu tout en favorisant la récréation. Toute forme d'exploitation des ressources naturelles y sera interdite, à l'exception de la pêche.

## La zone d'affectation différée

La zone d'affectation différée qui ne fera partie du parc que dans dix ans, bénéficiera d'ici là du statut de réserve faunique.

Ce délai donnera le temps d'assainir une forêt largement éprouvée par la tordeuse des bourgeons de l'épinette, en même temps qu'il permettra de réduire au strict minimum les impacts économiques négatifs sur le secteur forestier. Les scieries locales pourront ainsi profiter de ce bois qui représente pour eux une source d'approvisionnement essentielle à court et moyen terme.

Comme ce territoire deviendra parc, les coupes s'y feront selon un plan d'aménagement rigoureux. Des ententes entre le ministère du Tourisme, de la Chasse et de la Pêche et celui des Terres et Forêts veilleront à ce que l'exploitation forestière demeure respectueuse de la future vocation de la zone.

### Un Parc accessible

Le statut de parc de récréation et les nouvelles limites proposées apparaissent les plus aptes à combler les attentes d'une clientèle nombreuse, à la recherche d'un contact étroit avec la nature et à assurer la protection d'un milieu naturel supportant déjà une forte pression récréation.

### Nouvelle réserve Rouge-Matawin

Le nord de l'actuel parc du Mont-Tremblant de même qu'une partie de la réserve de Joliette (1 560 km<sup>2</sup>) formeront la nouvelle réserve faunique Rouge-Matawin au sens de la Loi de la conservation de la faune. Voilà l'une des propositions qu'entend soumettre le ministre du Tourisme, de la Chasse et de la Pêche à la population aux fins de consultation.

C'est dire que la chasse et la pêche continueront de s'y pratiquer comme aujourd'hui et que les équipements existants seront maintenus. En tant que gestionnaire de la faune, le ministère verra toutefois à imposer des règles précises sur l'ensemble du territoire circonscrit en vue d'une meilleure protection de la faune et de son habitat et afin de maintenir une offre de qualité.

Pour en arriver à une telle proposition, le ministère du Tourisme, de la Chasse et de la Pêche a dû prendre en con-

sidération différents facteurs. Ainsi, il lui est apparu plus logique d'exclure toute cette portion du domaine public des limites du parc proposé, le milieu ne présentant pas de caractéristiques exceptionnelles ou de possibilités récréatives suffisamment diversifiées. En outre, le MTCP ne pouvait ignorer le potentiel forestier indiscutable de ce secteur. Pour ces raisons, et compte tenu des restrictions de la Loi sur les parcs concernant l'exploitation forestière, le statut de réserve faunique lui est apparu comme étant le plus adéquat. Ce statut assurera en surplus une continuité indispensable de la récréation et de l'exploitation des ressources naturelles. De plus, l'existence de la réserve favorisera le contrôle de l'occupation du sol et des rives, la protection des têtes de bassins hydrographiques et une complémentarité en matière de gestion de la faune et de développement récréatif avec le nouveau parc.

En somme, on confirme l'usage traditionnel de ce territoire, en plus de le protéger contre une utilisation abusive. **Le centre de ski du Mont-Tremblant exclu du nouveau parc.**

Quelque 30 km<sup>2</sup> du parc provincial du Mont-Tremblant occupés en majeure partie par le centre de ski du Mont-Tremblant seront convertis en centre touristique. Le sol demeurera propriété gouvernementale, tout comme la gestion des équipements continuera d'être confiée à l'entreprise privée. Celle-ci devra cependant respecter des normes strictes en matière d'aménagement et de gestion.

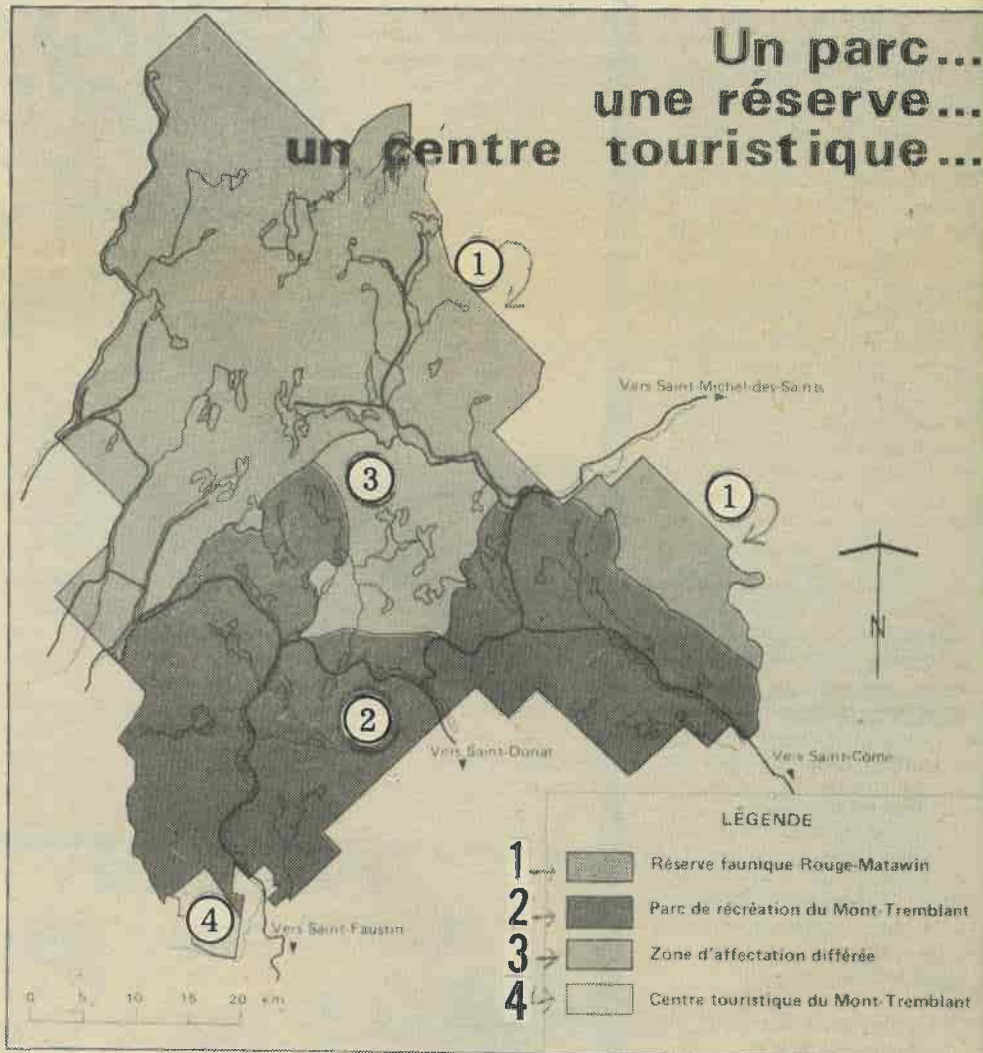
Actuellement, c'est le Mont-Tremblant Lodge (1965) Inc., qui assume cette fonction mais d'ici quelques semaines, la Fédération des caisses d'entraide économique du Québec (FCEEQ) prendra la relève, ayant annoncé récemment qu'elle se porterait acquéreur de toutes les installations sportives et hôtelières du Mont-Tremblant Lodge.

### Pourquoi un centre touristique?

Cette proposition du ministère du Tourisme, de la Chasse et de la Pêche vise à donner au centre de ski un statut plus conforme à la vocation commerciale et touristique qui l'anime. Ainsi, le plus prestigieux centre de ski des



M. Jacques Léonard, ministre à l'Aménagement du Territoire, M. Yves Duhaime, ministre du Tourisme, Chasse et Pêche et M. Laforte, dir. régional au Ministère du Tourisme, Chasse et Pêche.



Où l'on sirote un café ou un jus à la santé du proprio

## Salaison Saint-Donat

Jacques Riopel, prop.

### Coupe française

Spécialité: boeuf pour congélateur

Livraison gratuite

363, ave. Bellevue St-Donat

Tél.: (819) 424-2411

ATTENTION!

## CHASSEURS

Apportez-nous votre GIBIER

Nous vous le débiterons à

PRIX RAISONNABLE

BONNE CHASSE!

## TIRAGE

Lundi, 24 décembre 1979

«derrière de BOEUF»

Marqué rouge A-1

(Valeur de \$300.00)

1 chance par

\$10.00 d'achat



Laurentides montrealaises pourra poursuivre son développement d'une façon plus intensive.

Cette formule facilitera l'amélioration des équipements en place ce qui, par ricochet, devrait rehausser l'image du centre sur la scène internationale et attirer davantage de visiteurs. L'économie locale sera la première à en bénéficier.

Déjà, les futurs propriétaires du centre de ski, la FCEEQ, entendent mettre en branle un vaste programme de consolidation échelonné sur trois ans. La première phase consistera en l'amélioration des installations de ski alpin. De son côté, le gouvernement du Québec participera lui aussi au projet en souscrivant pour une somme de 6 000 000\$, jusqu'à un maximum de 8 000 000\$.

#### Des audiences publiques à l'automne

La création d'un parc de récréation, d'une réserve faunique et d'un centre touristique: autant de sujets sur lesquels la population sera appelée à se prononcer lors des audiences publiques qui se tiendront à l'automne sur l'avenir du parc du Mont-Tremblant.

Le ministre du Tourisme, de la Chasse et de la Pêche lance donc une invitation à tous les citoyens ou groupes intéressés à l'aménagement et à l'utilisation rationnelle du territoire, au développement touristique du Québec et plus particulièrement à la conservation de la nature à lui transmettre leurs opinions et suggestions, sous forme de mémoires écrits, lors des audien-

ces qu'il présidera. La Loi sur les parcs prévoit en effet une consultation préalable à la création ou à la modification de tout parc.

Les audiences se dérouleront à l'École polyvalente Saint-Jérôme, salle André Prévost, 535 boul. Fillion, à Saint-Jérôme, le 23 novembre 1979 de 19h.30 à 22 heures, et le 24 novembre 1979 à compter de 9 heures.

Les citoyens désireux de présenter un mémoire lors de ces audiences doivent remplir des cartes d'inscription disponibles aux endroits suivants: à Québec au: Ministère du Tourisme, de la Chasse et de la Pêche Direction des communications 150, boul. Saint-Cyrille est Rez-de-chaussée G1R 4Y3 Tél.: (418) 643-3127

ou au: Ministère du Tourisme, de la Chasse et de la Pêche Bureau régional de Montréal 5075, rue Fullum Montréal H2H 2K3 Tél.: (514) 873-4192

ou à: Communication-Québec Comptoir d'accueil Place Desjardins Case Postale 691 Montréal H5D 1B8 Tél.: 0- Zénith 60270 (sans frais) pour les appels en provenance de l'extérieur de Montréal ou 523-9154 pour les appels venant de Montréal.

Les mémoires devront être acheminés au bureau régional du ministère à Montréal, dont l'adresse figure plus haut. Avant le 17 novembre 1979.

Pour en savoir plus long sur le sujet on peut se procurer les documents faisant état des propositions du ministère concernant le parc du Mont-Tremblant aux adresses ci-haut mentionnées.

#### Stand d'information

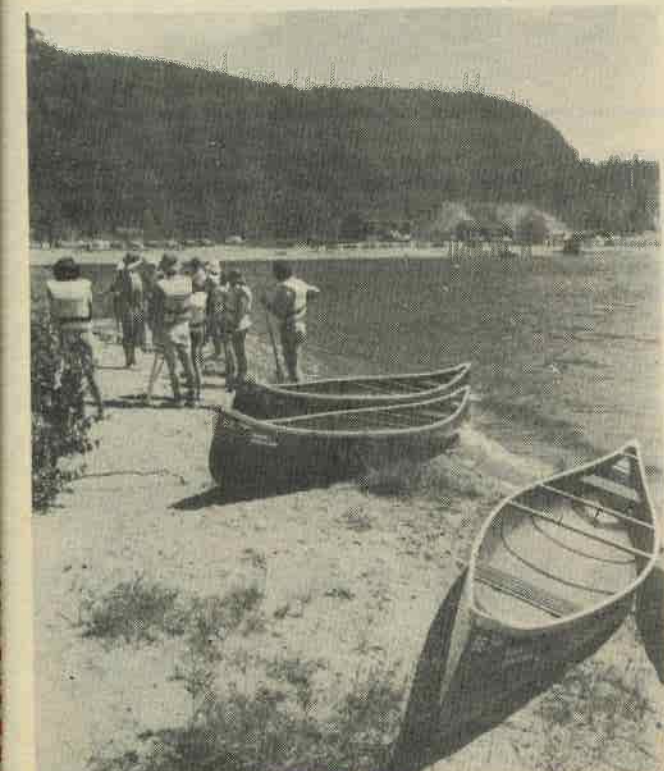
D'ici la tenue des audiences publiques, des agents d'information parcoureront les régions concernées pour expliquer la proposition gouvernementale, au moyen de brochures, dépliants, vidéo, regroupés à l'intérieur d'un stand d'information. La population pourra ainsi prendre connaissance des intentions du ministère. Les agents pourront aussi sur demande, se déplacer afin de donner des conférences à ce sujet. Pour les rejoindre, il faut s'adresser au bureau régional du ministère du Tourisme, de la Chasse et de la Pêche à Montréal.



Lucille Paquette, du Journal Altitude 1350, Percy Kingsley, sec. de la Chambre de Commerce de St-Donat, M. Yves Duhaime, ministre du T.C. et P. et Eugène Pelletier, dir. de la Chambre de Commerce de St-Donat ont assisté à la conférence de presse durant laquelle le ministre Duhaime exposait la proposition de son ministère sur l'utilisation du PARC DU MONT TREMBLANT.



Les eaux calmes du Lac Monroe s'avèrent propice à la récréation. D'ailleurs, en raison de la qualité et de la diversité des équipements, ce secteur accueille chaque année une clientèle nombreuse.



Le milieu naturel du Parc du Mont-Tremblant se prête à la pratique d'une gamme variée d'activités de plein air. Ici, des canotiers reçoivent quelques conseils pratiques avant d'entreprendre une excursion.

## Esso VOUS SUGGÈRE DES MOYENS D'ÉCONOMISER L'énergie

- \* L'ISOLATION de votre maison.
- \* Le NETTOYAGE ANNUEL de votre fournaise
- \* L'AJUSTEMENT DU BRULEUR pour plus d'efficacité
- \* FAITES INSTALLER UNE NOUVELLE FOURNAISE "ECONOBLEUE"
- \* "Nouveau concept de combustion "FLAMME BLEUE"

## ÉCONOBLEUE: UNE FOURNAISE TELLEMENT EFFICACE QU'ELLE PEUT DIMINUER DE 20%\* VOTRE CONSOMMATION DE MAZOUT.

La nouvelle fournaise Éconobleue Esso n'occupe que 3 1/2 pieds carrés de superficie. Et pourtant elle assure une économie exceptionnelle de mazout.

Ce système de chauffage au mazout et à l'air chaud produit une combustion plus complète grâce à un meilleur mélange air-vapeur de combustible. Et parce que ce mélange air et vapeur de combustible est aussi recyclé, on retire plus de chaleur de chaque goutte de mazout.

Si votre fournaise fonctionne à 66% seulement de son efficacité, l'installation d'une Éconobleue peut vous faire économiser jusqu'à 20% de mazout. Autrement dit, si vous brûlez 750 gallons de mazout par année, vous pourriez réduire la consommation de 150 gallons. En cinq années vous aurez économisé l'équivalent d'une année de chauffage.

Donc, si votre fournaise commence à vous donner des ennuis, n'attendez pas qu'elle flanche complètement.

Appelez le Confort au Foyer Esso. Faites vite! Vos économies en seront d'autant plus importantes!

\* Ces résultats sont basés sur les données d'un adhésif de mesure de la diminution moyenne de plus de 20% de la consommation de mazout. Les économies réalisées varient suivant la puissance et l'état des fournaises remplacées. L'Éconobleue sera installée en fonction des besoins en chauffage de chaque foyer, après l'essai d'un régime moyen de mazout.

CONFORT AU FOYER



Toute une performance!



CONSULTEZ NOUS

### COMBUSTION J. & R. GAGNON Limitée

765, rue Principale

Tél.: (819) 424-2362

Saint-Donat

Votre AGENT ESSO:

**Hector Charbonneau**  
238 Avenue du Lac

Saint-Donat

Tél.: (819) 424-2017

Vendeur d'équipement:

**Wilfrid Charron**

Plomberie - Chauffage  
289, rue Principale

Saint-Donat

Tél.: (819) 424-2139



## LOISIRS des TOUT-PETITS de St-Donat



Bonjour papa et maman. Bonjour à toi, tout-petit.

Depuis le 18 septembre dernier, une nouvelle saison s'est ouverte au monde des petits et à leurs parents dans nos nouveaux locaux de la rue Ritchie.

Le mardi et le jeudi, nous retrouvons une quarantaine d'enfants subdivisés en deux groupes d'âge: un groupe de 3 ans et un de 4 ans. Ils viennent partager leurs façons de dire et de jouer avec d'autres enfants de même âge. Le mercredi matin, une quarantaine de parents et d'enfants de 0 à 5 ans viennent socialiser en regar-

dant, touchant et jouant du plus petit au plus grand.

Nos loisirs des Tout-Petits fonctionnent plein d'un dynamisme croissant et tous et chacun viennent y apporter et y chercher leur besoin.

Rappelons que l'organisme a reçu une subvention de \$2,500.00 de la Commission Canadienne de l'Année Internationale de l'Enfant pour le déroulement d'un projet d'EVEIL SOCIO - CULTUREL pour les enfants de 0 à 5 ans de St-Donat. Cette subvention nous a permise jusqu'à maintenant une visite chez le dentiste André Granger en mai dernier; un projet "piscine" parent-enfant en mai/juin qui d'ailleurs se poursuit à l'automne; une visite à "Terre des hommes" en juillet; une visite à la Fer-

me McDonald en août et finalement une journée dans les vergers du Parc Provincial de St-Bruno en septembre. En octobre nous prévoyons la visite d'un studio de télévision et la participation à une émission. De plus amples informations seront données ultérieurement.

Tant qu'à la piscine, un autobus part de St-Donat, un lundi par quinze jours et transporte les gens intéressés à une heure de pis-

cine parent-enfant, guidée par des moniteurs. Le prochain départ sera lundi le 8 octobre. Soulignons qu'Odette Therrien et Madeleine Busilacchi sont les deux responsables des Loisirs Parents-enfants du mercredi matin, tandis que Gertrude M. Lafond et Louise Beaudry-Cardinal sont responsables des Loisirs 3-4 ans, les mardis et jeudis.

A bientôt  
Louise B. Cardinal, Responsable (424-3230).



Thierry et Jérôme, deux bambins de 15 et 14 mois dégustent leur pomme tandis que les plus vieux continuent la cueillette.



Et voici toute la petite famille dans l'échelle pour aller attrapper la plus rouge et la plus belle des pommes du pommier.



Stéphane et Pascale grimpent à leur tour pour recueillir de bonnes pommes.



Un moment de repos durant la visite à la Ferme McDonald.



Quel joie de rencontrer Pépino et Capucine au Pavillon de Radio-Canada à Terre des Hommes.

# ZENITH SYSTEM 3

Télécouleur de table  
Modèle 20"



**Le CARIBBEAN - L1960W**

Style contemporain moderne. Coffret compact et décoratif au riche fini simill-nyoyer américain veiné. Le coffret et le piedestal noir sont rehaussés de garnitures en aluminium brossé. Le panneau de commandes est de couleur noyer assortie avec lentille en acrylique de couleur ébène. Coffret en polystyrène résistant. Dimensions: H: 17 1/4", L: 26 3/4", P: 17 1/2".

Egalement en simill-pacancier veiné (L1960P) avec piedestal brun foncé et garnitures de couleur nickel doré brossé.

Modèle console 26"



**Le GOUNOD - K2516P**

Console de style moderne, s'harmonisant aussi bien avec les décors contemporains que les décors anciens. Dessus surplombant, façonné; trois faux tiroirs avec appliques en cuivre et piedestal massif avec roulettes encastrées. Meuble en beau bois massif avec moulures et placage du dessus et des panneaux latéraux en pacancier veiné. Devant et piedestal en imitation bois assorti. Dimensions: H: 31 1/4" - L: 35 1/4" - P: 18 1/2".

Vendeur autorisé



Vente et Service

Installation d'antenne

3 magasins pour mieux vous servir

## Centre Vidéo des Laurentides

528-A, 9e rue

Lac Masson

(514) 228-2488

480, rue Principale

SAINT-DONAT

(819) 424-3344

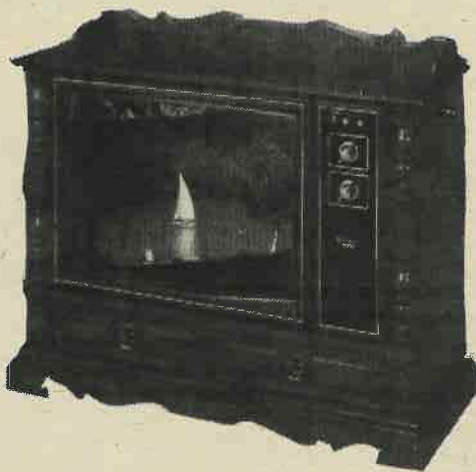
53, rue Préfontaine

Ste-Agathe-  
des-Monts

(819) 326-2433



**VOUS PRÉSENTE  
SA NOUVELLE GARANTIE de**



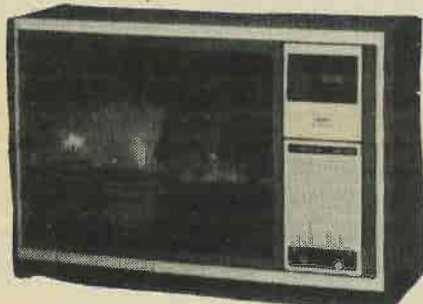
**TS-823**

**TÉLÉCOULEUR COLO-  
NIAL TRANSISTORISÉ  
À ÉCRAN DE 26 PO.**

Le bois massif et les riches placages d'érable polis à la main se marient en ce télé-  
couleur de 26" pour faire revivre le tradi-  
tionnel romantisme colonial dans toute la  
dignité conventionnelle de son élégance.  
Cet appareil est muni du système  
Luminar, une innovation éprouvée dans  
des milliers de foyers canadiens. L'appar-  
eil possède aussi un châssis tout transis-  
tors ultra fiable, un grand haut parleur  
ovale de 6", la commande C.A.F., les  
cadres illuminés, le dispositif Electro  
APS et des roulettes dissimulées. Dimen-  
sions (L x H x P) 18" 1/8" x 33" x  
17" 1/8" — 478mm x 838mm x 435mm

**3 ans sur PIÈCES et SERVICE**

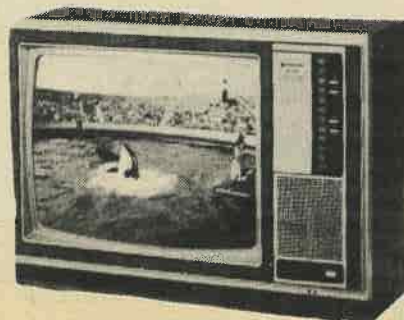
**20 ans sur TRANSISTORS**



**CT-968**

**TÉLÉCOULEUR DE 20  
PO.  
AVEC RÉGLAGE ÉLEC-  
TRONIQUE ET  
TÉLÉCOMMANDE**

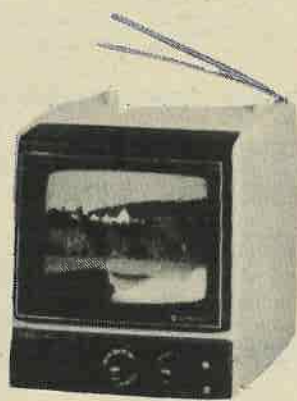
Télécouleur portatif moderne de très belle apparence habillé  
d'un coffret tout-bois fini noyer. Cet appareil comprend un sys-  
tème Luminar et le châssis transistorisé Hitachi qui fonctionne  
toujours "à froid". Sélecteur électronique des canaux UHF et  
VHF avec Channel Skip et télécommande Hitachi Electro APS  
et le dispositif Light Sensor qui ajuste le niveau de la couleur  
et le contraste en fonction de la lumière ambiante. C.A.F.  
cadres illuminés et prise avec écouteur. Superbe système  
sonore. Dimensions (L x H x P) 26" 3/4" x 18" x  
18" 1/2" — 678mm x 460mm x 470mm



**CT-969**

**TÉLÉCOULEUR DE 20  
PO. AVEC RÉGLAGE À  
SENSEUR ÉLEC-  
TRONIQUE ET TÉLÉCOM-  
MANDE À INFRAROUGE.**

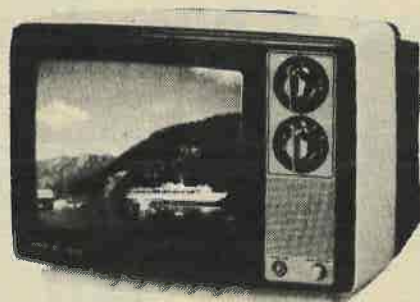
Le fini de noyer veine sur  
son coffret tout-bois fait de  
ce télécouleur de 20" l'appareil le plus  
élégant en ville. Et il procure l'image la plus belle grâce au  
système Luminar 20 à Coloration Intégrée et à un châssis  
transistorisé à 100%. Cet appareil comprend également l'allu-  
mage instantané du son et de l'image Quick Start, le réglage  
électronique à senseur qui permet la sélection des canaux  
dans les deux sens par un simple effleurement des touches, le  
dispositif Ultra APS et la C.A.F. pour des tentes chair naturel-  
les. L'indication lumineuse des canaux et une prise d'écouteur.  
Et la télécommande à infrarouge Hitachi, c'est le summum de  
la commodité. Haut parleur ovale à haute fidélité.  
Dimensions (L x H x P) 25" 1/4" x 17" 3/4" x  
18" 1/4" — 642mm x 453mm x 462mm



**CU-150**

**TÉLÉCOULEUR  
PORTATIF  
TRANSISTORISÉ  
À ÉCRAN DE 10 PO.**

Performances techniques de pointe grâce à un châssis C.A. CC transistorisé à  
100% qui fonctionne sur secteur domestique ou sur accumulateur. Le tube  
image de 10" avec glace front spike lentille amovible procure une image nette  
et bien contrastée. Le système Luminar de Hitachi présente des bandes colorées  
beaucoup plus larges que celles des systèmes conventionnels. Haut parleur  
ovale en façade. Joli coffret en matière plastique anti-choc noir. Dimensions  
(L x H x P) 13" 1/2" x 13" 9/16" x 13" 9/16" — 257mm x 378mm x 346mm  
Livré en option.



**CW-238**

**TÉLÉCOULEUR  
PORTATIF TRANSIS-  
TORISÉ À ÉCRAN DE  
13 PO.**

Un portatif d'une sûreté digne de la pure tradition de Hitachi. Pourvu d'un  
châssis Hitachi tout transistorisé qui s'est révélé plus fiable à la suite d'épreuves  
dans les foyers canadiens. Allumage instantané Quick Start. Il incorpore le  
système Luminar — innovation la plus saillante dans le domaine des tube  
images. Le dispositif Electro APS trouve la meilleure image que l'appareil puisse  
recevoir.  
Commande Automatique de Fréquence et réglage linéariste VHF. Haut-  
parleur à champ étendu. Coffret de luxe en plastique noir. Dimensions  
(L x H x P) 16" 3/16" x 12" 3/8" x 16" 1/2" — 410mm x 315mm x 419mm

**"au CENTRE  
ÉLECTRONIQUE  
LAURENTIEN**

**c'est le SERVICE, qui fait toute la différence.**

**Serge Lavoie Eric Provost, Prop.**

**CENTRE ÉLECTRONIQUE LAURENTIEN**

**492 rue Principale**

**Saint-Donat**

**Tél.: 424-2266**

## Le Club des Panaches, c'est reparti!

D'abord, nous voulons remercier tous ceux qui, l'an passé, ont appuyé le Club dans sa première année d'existence. Que ce soit par le fait d'avoir adhéré comme membre et soutenu financièrement notre organisation, que ce soit par votre participation aux activités ou par votre collaboration à la construction du refuge, Merci à tous.

Cette année  
En effet, cette année, grâce à cette collaboration, à la détermination des travailleurs du projet CAT, et au travail du comité exécutif du Club, nous sommes en mesure de vous offrir un nouveau réseau de sentiers de randonnée équipé d'un magnifique refuge situé en plein centre du secteur Rochemaure (anciennement Lac Rouge), au nord de St-Donat.

La campagne de recrutement des membres du Club est actuellement en cours. Cette année, une cotisation minimum de \$2.00 par personne (les dons plus élevés seront bien sûr acceptés) vous permettra d'être membre du Club. Cette cotisation de soutien vous donnera droit à l'utilisation du refuge, à participer, si vous le désirez, à une chaîne téléphonique, vous informant personnellement des propositions et activités du Club. Cette année, la cotisation de base a été réduite à \$2.00, pour permettre au plus grand nombre possible de personnes de participer aux plaisirs de la vie en forêt et aux services d'une organisation d'ici qui travaille au développement des activités de loisirs en plein air.

Assemblée générale des membres

Date: dimanche le 14 octobre 1979

Heure: 19 heures 30.

Endroit: Le Café-Théâtre de St-Donat

But de la rencontre

- recrutement des nouveaux membres
- élection d'un nouveau comité exécutif
- propositions et résolutions pour l'utilisation du refuge.
- informations sur les sentiers
- mise sur pied de la chaîne téléphonique
- propositions d'activités
- autres

21 heures: Film.

On vous attend en grand nombre!

Subvention

Enfin, nous tenons à vous informer qu'une subvention a été demandée au programme Canada-au-Travail pour la mise sur pied d'un Centre de Services en Activités Plein-Air à St-Donat. Nous vous fournirons plus d'information à ce sujet suite à l'assemblée générale, si vous le désirez, et aussitôt que nous aurons reçu une réponse positive, nous l'espérons.

N'oubliez pas le rendez-vous du dimanche 14 octobre.

A bientôt!

Richard Martin,

Ex-responsable des aménagements.

P.S.: Nous sommes heureux d'annoncer que la Caisse Populaire de St-Donat sera l'éventuel parrain du projet Canada-Travail intitulé: Centre de service en Activités Plein Air de St-Donat. Nous les remercions sincèrement de leur collaboration.



Une formidable équipe se met à l'oeuvre Un nouveau club de motoneigistes.

## Le Club de Motoneige "Lac Georges Inc."

Pendant de nombreuses années, les résidents du lac Georges, lac Prévost, lac à l'Île ainsi que le lac Blanc, situés dans la municipalité de Notre-Dame de la Merci, faisaient partie du Club de Motoneige St-Donat et tous étaient bien heureux des sentiers très bien entretenus; une ambiance extraordinaire régnait partout.

Vint ensuite la formation d'un Club de Motoneige dans la municipalité de Notre-Dame de la Merci. Il était tout à fait normal que le groupe de fervents de la motoneige, demeurant dans la municipalité, encourage le nouveau Club en voie de formation.

Après quelques années d'opération, le Club ci-haut mentionné, même avec beaucoup de bonne volonté rencontra toutes sortes de difficultés dont la principale était de faire fonctionner le "skidoozer" adéquatement afin d'avoir de beaux sentiers, ce qui était très difficile, et comme une malchance n'arrive pas seule, les sentiers n'étant pas invitant, l'intérêt envers le sport de la motoneige diminua d'année en année, si bien que l'an dernier, seulement 5 membres ont acheté des cartes de membres, ce qui n'aide pas un Club!

C'est alors qu'un groupe de fervents de la motoneige, ayant à leur tête les Lamontagne, Paradis, Richard, Leroux, Lamoureux, Généreux, Tailleur, Grenier, Pépin, Pelletier, Matte, Savard, Auclair, Doran, Desjardins, Lefond, Desy, Ménard, Bernardi, Raynault, Gouin, Desroches, Lebrun, Butch, Morgan, Veillette, Lord, Brizzard, Dubeau, Bugeau, et passe, décident de fonder un Club ayant pour nom "LE CLUB DE MOTONEIGE LAC GEORGES INC." Il groupe les lacs Georges, Prévost, à l'Île et Blanc.

Le Club achètera un Bombardier "BOMBI" avec grappe hydraulique pour l'entretien des sentiers. Le financement se fera de la façon suivante:

- 1.- Le Club publiera une revue et vendra l'annonce (déjà \$2,000. de vendu).
- 2.- Une partie d'huitres le 6 octobre (billets déjà tous vendus). Profit au club.
- 3.- Une deuxième partie d'huitres, le 20 octobre (billets à vendre, \$35.00 le couple, tout compris) à la salle des Loisirs du Lac Georges.
- 4.- Gros party à Montréal, le 24 novembre (billets à vendre, \$10. par personne).
- 5.- Cartes de membres (actuellement plus de cent).
- 6.- Emettre des certificats à \$25.00 l'unité (sans intérêts.)

Le coût d'achat est d'environ \$16,000.00. Nous prévoyons que ce montant sera payé comptant à l'achat.

Il fut aussi entendu qu'aucune sollicitation ne sera fait à Saint-Donat et Notre-Dame de la Merci, pour la vente de publicité ou carte de membre, ceci afin de ne pas nuire au bon fonctionnement des Clubs déjà existants dans ces deux municipalités.

Un grand merci à Messieurs Boisvert et Pelletier de la Fédération Québécoise de la Motoneige pour leurs précieux conseils. Une rencontre avec M. Bourque du Ministère du Transport, Division de la motoneige, fut des plus encourageante.

Merci aussi à Guy Paquette du Journal Altitude 1350 pour la publication de ces renseignements.

Marcel Lamoureux.

Lac Georges.

Brûlez du bois...pas de l'argent

## Poêles à bois LAKEWOOD

Profitez, comme le font déjà des centaines de clients, de l'efficacité de nos poêles à bois LAKEWOOD. Tous ont des petits et des grands, chacun ayant sa personnalité, sa capacité et son rendement pour répondre à différentes conditions de chauffage. Une meilleure combustion est assurée par le système exclusif de la porte de chargement à double paroi. Tous possèdent des brûleurs de briques réfractaires et soudés à arc en atmosphère inerte de façon à obtenir une étanchéité complète.



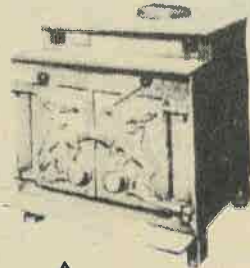
FABRIQUÉS AU QUÉBEC



### LE SPACEMATE

Capacité de chauffage  
75 - 110 m<sup>2</sup> (800 - 1200 pi<sup>2</sup>)  
Temps de chauffage 8 - 10 hrs  
Longueur des bûches  
61 cm (24")

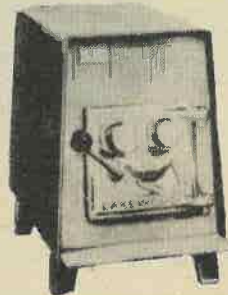
C'est la réponse à la vieille question: ou installer le poêle?



### LE STEPSTOVE canadien

Capacité de chauffage  
110 - 140 m<sup>2</sup>  
(1200 - 1500 pi<sup>2</sup>)  
Temps de chauffage  
10 - 12 hrs  
Longueur des bûches  
61 cm (24")

Une version 20ème siècle d'un vieux modèle canadien, avec surface pour cuire et faire mijoter les aliments.



### LE COTTAGER

Capacité de chauffage  
75 - 95 m<sup>2</sup> (800 - 1000 pi<sup>2</sup>)  
Temps de chauffage 8 - 10 hrs  
Longueur des bûches 56 cm (22")

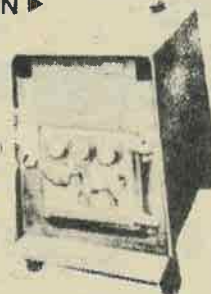
C'est idéal pour chauffer une petite maison ou une grande chambre. En option, échargeur de chaleur et soufflante.

### LE PERCHERON

Capacité de chauffage  
140 - 185 m<sup>2</sup> (1500 - 2000 pi<sup>2</sup>)  
Temps de chauffage 12

Longueur des bûches 81 cm (32")

Il possède le plus grand foyer de tous les poêles actuellement sur le marché. C'est idéal pour la grande maison ou un atelier.



## FOURNAISES



### NOUVELLES FOURNAISES AUTOMATIQUES

au bois contrôlées par thermostat

### UTILISEZ LE BOIS

c'est économique...



Modèle 6600

Je désire recevoir plus d'informations

Nom \_\_\_\_\_  
Adresse \_\_\_\_\_  
Ville \_\_\_\_\_  
Code postal \_\_\_\_\_ Téléphone \_\_\_\_\_

# CHARETTE

# ET FRERES ENR.

598, RUE PRINCIPALE

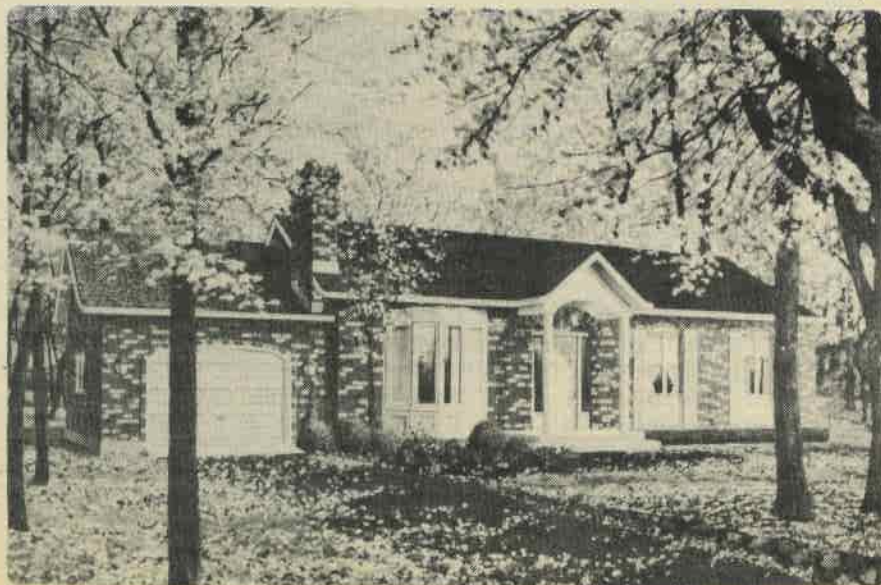
TELEPHONE: 424-2414



**VOTRE SATISFACTION EST  
NOTRE PUBLICITÉ**

# ON TOIT L'ATTEND

Chez votre concessionnaire



**POURQUOI N'ÊTES VOUS PAS PROPRIÉTAIRE?**

"Cela coûte trop cher...!"

POURTANT vous payez votre loyer et il ne cesse de monter!

Une maison est le meilleur placement, car elle **DOUBLE** sa valeur tous les **10 ANS**.

Constructions  
Georges  
Desrochers inc.  
RESIDENTIELLE ET COMMERCIALE

2 CHEMIN DE LA CROIX  
ST-DONAT C.P. 13  
P. QUEBEC

**VENEZ VOIR** nos maisons **DELVISTA**.  
Vous serez surpris des prix et de la qualité.



**Notre entreprise est  
accréditée auprès du**

PROGRAMME DE  
CERTIFICATION DES MAISONS  
NEUVES DE L'A.P.C.H.Q.

## 5 ans de garantie

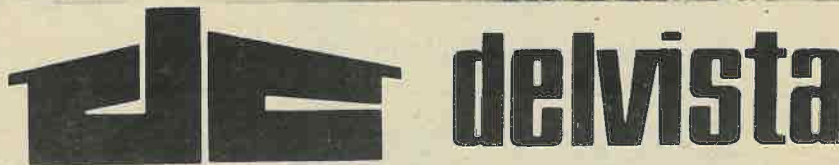
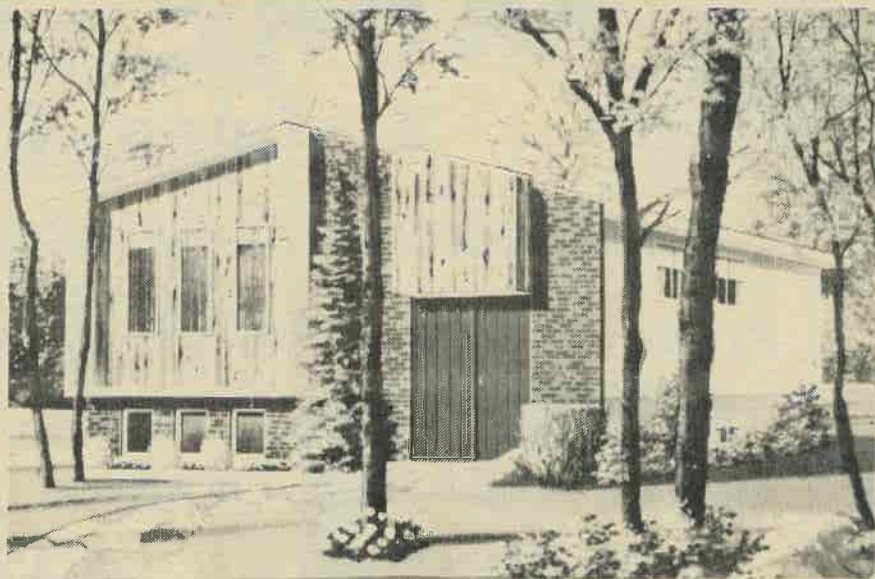
- protège votre dépôt jusqu'à concurrence de \$20.000.
- Protège votre propriété contre tous vices cachés au cours de la 1ère année et contre tous défauts majeurs pendant les 5 premières années.

**Compétence et solvabilité!**

**VOYEZ** ce qu'une maison contient:

- 1- isolation: R-38 au plafond, R-17 dans les murs.
- 2- chauffage électrique plus 200 ampères
- 3- tapis mur-à-mur
- 4- façade de brique
- 5- fondation coulée
- 6- toit cathédrale et armoires de chêne solide sur certains modèles.
- 7- Plus de 50 modèles différents.

Accrédité auprès de A.P.C.H.Q.



Pour visite ou renseignements

**424-3259**

**424-5890**



Le Livre blanc du ministre Charron

# Le loisir: une responsabilité municipale

Dans la réforme en cours des structures municipales qui élargit leurs pouvoirs dans l'organisation des collectivités locales, le développement du loisir devra clairement appartenir au champ des responsabilités municipales. Ainsi la municipalité est l'instance démocratique de décision la plus proche des citoyens, et, dans la plupart des cas, le premier palier d'accessibilité au loisir.

Le Livre blanc définit le citoyen comme le centre et la priorité de la politique du loisir. Un mécanisme de consultation et de liaison devient alors impératif pour que la population puisse véritablement s'associer au développement du loisir et participer aux orientations et aux décisions qui en influencent l'évolution. Le Livre blanc prévoit un comité local de loisir à être créé par la loi et qui sera une commission du Conseil municipal et dont le président sera obligatoirement membre élu du Conseil municipal. Ce Comité devra assurer une consultation et une information valable auprès des citoyens et devra ensuite préparer un plan triennal de développement et une programmation annuelle, qu'il soumettra à la décision du Conseil municipal.

Dans son mandat de maître d'oeuvre de l'organisation du loisir que lui confie le Livre blanc, la municipalité soutiendra les projets de loisir contenus dans la programmation annuelle et le plan triennal de développement que le Conseil municipal aura accepté. Une partie du financement se fera à même une subvention globale destinée à des fins de loisir brisant avec la pratique actuelle qui consiste à subventionner à la pièce les différentes initiatives municipales dans ce domaine.

Cette contribution du Gouvernement sera toutefois assortie de condition; la municipalité devra s'engager à déposer un plan triennal de développement du loisir, présenter une programmation annuelle qui soit élaborée à partir des recommandations du comité local et qui s'adresse à l'ensemble des citoyens sans discrimination d'âge, de sexe ou de condition sociale. Ainsi la municipalité devra tenir compte équitablement des besoins spécifiques qui lui seront exprimés par toutes les catégories de la population si elle veut que sa programmation soit agréée par l'État.

Notons aussi que cette subvention ainsi versée par le Gouvernement est prévue pendant une période de cinq ans afin d'aider les municipalités à assumer pleinement leur nouveau mandat en matière de loisir.

Par la municipalisation du loisir énoncée dans le Livre blanc sur le loisir au Québec, le ministre Claude Charron réaffirme les objectifs d'accessibilité, de décentralisation et de participation du gouvernement du Québec.

## Les villes doivent mettre l'accent sur l'information

Pour la première fois, cette année, le congrès de l'Union des municipalités du Québec ouvrait la porte aux discussions sur l'information municipale.

Plusieurs maires et communicateurs à l'emploi de villes importantes ont tenté de convaincre les élus municipaux qu'ils devront s'ingénier dans les années à venir à bien informer leurs contribuables.

Il est terminé, selon eux, le temps où tout se décidait à l'Hôtel de Ville sans jamais en sortir. "Vous n'avez plus le choix", a dit M. Pierre Piché, directeur des communications à Québec, "la communication avec vos citoyens sera vitale au cours des 10 prochaines années, surtout si l'on tient compte de toutes les réformes qui s'amorcent dans le domaine municipal."

Quelques maires sont venus faire état de leur expérience avec la télévision communautaire qui présente les débats de certains conseils municipaux.

Cette expérience, si elle posait des inquiétudes à ses débuts, est maintenant jugée comme "excellente" par plusieurs maires. C'est à Saint-Félicien qu'a commencé pour la première fois, il y a dix ans, la télédiffusion d'une assemblée de conseil et le maire a affirmé, hier, qu'il n'était plus question de faire marche arrière.

Il fut aussi proposé aux administrations de prendre toutes sortes d'initiatives pour communiquer aux citoyens les faits et gestes de l'administration. (Extrait du Journal de Montréal).

## Fin d'activité du CECE

Le Centre d'emploi du Canada pour étudiants de Ste-Agathe-des-Monts a maintenant terminé ses activités pour la période estivale 1979. Cependant, il reprendra ses fonctions l'an prochain soit vers le début de mai 1980.

Pour fin d'information, nous avons cru bon de vous faire part de son bilan d'opérations et ce, en comparaison avec l'année dernière (été 1978):

- nous avons eu une augmentation de 9.6% des inscriptions soit, 911 et 1979 comparativement à 831 en 1978;
- nous avons enregistré un accroissement de 24.2% du nombre de vacances signalées (en 1979, 364 et en 1978, 293) qui nous a permis une augmentation de 14.6% des placements soit 336 en 1979 comparativement à 293 en 1978;
- nous avons augmenté nos contacts avec les employeurs de 39% soit 121 visites en 1979 comparativement à 81 visites en 1978.

La différence existant entre le nombre de vacances signalées et le nombre de placements est occasionnée par l'embauche d'étudiants de l'extérieur qui ont comblé des postes pour lesquels nous n'avons pu trouver d'étudiants qualifiés localement.

Le Centre d'emploi du Canada pour étudiants de Ste-Agathe-des-Monts remercie les employeurs d'avoir utilisé nos services et nous espérons que l'an prochain cette collaboration sera aussi grande. Céline Cloutier et Ginette Grenier vous invitent à communiquer avec le CECE de Ste-Agathe pour combler les postes vacants durant la période estivale.



Centre de ski



# Mont - Garceau

## St-Donat Co. Montcalm

**Grand spécial**

sur les  
**Passes de saisons**

familiale et  
individuelle

**10% de RABAIS**

Jusqu'au 1er décembre 1979

Directeur: Marcel Gauthier

**Ouverture**  
**Boutique de ski**

6 octobre 1979

**RABAIS jusqu'à**  
**40%**

Serge Vincent

**Hâtez-vous**

Retenez votre case  
dès maintenant

Voyez à la réparation  
à la vérification de  
votre équipement

**Ecole de ski**

Directeur : Gilles Sauvé

Bureau ouvert **samedi et dimanche**

10:00 à 4:00

**Saint-Donat Tél.: (819) 424-2784**



## Des nouvelles des écoles de St-Donat

Une nouvelle année scolaire s'est amorcée il y a à peine un mois, mais beaucoup de travail s'y est déjà réalisé.

Les journées pédagogiques du mois d'août ont permis aux enseignants et à la direction de mettre la "touche finale" à la préparation de l'année. Le 5 septembre, 310 enfants se sont présentés à l'école et nous avons formé, à ce jour, 2 groupes de maternelle; 10 groupes d'enfants au niveau primaire; 3 groupes pour les étudiants du secondaire et 8 groupes pour les étudiants du Centre d'Accueil des 4 Vents.

Pour rendre le meilleur service possible à tous les enfants, il y a un personnel de 11 titulaires et 3 spécialistes au primaire; de 5 professeurs au secondaire et 8 titulaires et 2 spécialistes pour les enfants du Centre d'Accueil. Pour créer un complément au travail de ces enseignants l'école offre les services à temps plein ou partiel selon le cas, d'une orthopédagogue, d'une infirmière, d'une orthophoniste, d'un psychologue scolaire. En plus, deux secrétaires s'occupent de tout l'aspect "paperasse" et autres. Enfin deux membres de direction ont la responsabilité du bon fonctionnement des écoles.

Déjà, des signes évidents annonçant le succès se sont manifestés: les fêtes de l'accueil au primaire, sous la forme d'un repas communautaire dans la cour, a réuni au-delà de 400 personnes; c'est un succès de l'image de la collaboration école-famille. Au secondaire et pour les enfants du Centre d'Accueil, la fête de l'accueil a pris la forme d'une épluchette de blé d'inde agrémentée de jeux, de musique et de danse où les parents ont échangé avec les enseignants, alors que les étudiants se méritaient des prix de participation.

Pendant que la vie scolaire se déroule durant la journée, un groupe de parents, le comité d'école, a commencé ses activités et a déjà cédé ses rencontres pour chaque premier lundi du mois. Ces rencontres ont lieu au "collège" à 7:30 hres et toute personne intéressée à la chose scolaire peut assister à ces rencontres.

En terminant, nous souhaitons que, pour chaque enfant, l'année scolaire 79-80 soit une "bel-

le année" de succès et de bonheur; que, pour chaque membre du personnel, elle soit l'occasion de réaliser toutes les ambitions professionnelles, que, pour chaque parent, elle soit une étape enrichissante dans leur rôle d'éducateur, que, pour toute la population, l'école demeure son reflet et réponde à ses aspirations sociales, religieuses, et intellectuelles.

La Direction de l'école par: Claude Labarre, directeur.

## Comité d'école 1979-80

Voici la liste des membres du comité d'école:

Présidente: Aline Daigneault 424-3192  
Vice-Prés.: Françoise Lambert 424-2821  
Secrétaire: Francine Dairy 424-5694.

Membres réguliers:  
Paul Duplessis 424-2648  
Jacques Forget 424-3173  
Denise Grégoire 424-2693  
Irène Richer

Membres substitués:  
Suzanne Duplessis 424-2648  
Irène Rivest 424-2577  
Denise Vincent

- M. Claude Labarre nous a parlé d'une façon très positive de la rentrée scolaire et a porté une attention spéciale à la Fête de l'Accueil qui a été un succès.

- Bonne nouvelle, Jacques Forget, le parrain du projet Psycho-motricité en jouant, nous annonce qu'une subvention de \$1500.00 a été accordée pour ce projet dont les travaux sont déjà en cours.

- La loi #30, Loi modifiant la Loi de l'instruction publique, a été portée à l'attention du comité qui compte l'étudier au cours de l'année.

- Des sujets épineux comme l'exemption à l'enseignement religieux et l'éducation sexuelle au niveau des secondaires I et II ont également été discutés.

- Le comité se réunira le premier lundi de chaque mois à 19h.30 au Collège Sacré Coeur. Nous lançons une invitation aux parents de se joindre aux réunions mensuelles afin de suivre de plus près le déroulement et la programmation scolaire.



**La Santé par la Chiropratique**  
*Gaston Arquin, d.c.*

## La grossesse

La plupart des femmes enceintes souffrent de troubles musculaires et circulatoires: maux de dos, lumbago avec irritations névralgiques dans les jambes, oedème (enflure) dans une ou les deux jambes, etc. Quelles sont les causes de ces troubles et peut-on y remédier?

1- Evidemment le poids du bébé cause un stress anormal à la musculature de la mère, C'est pourquoi des exercices supervisés sont très utiles surtout pour le premier accouchement. Ces cours sont donnés dans les hôpitaux et dans les cliniques de réhabilitation.  
2- Certaines hormones sécrétées par l'utérus et les ovaires de la femme enceinte amollissent les articulations de la colonne vertébrale et des os du bassin. Ce qui est très utile à l'accouchement, car cela facilite la sortie du bébé, mais d'un autre côté, lors de la grossesse, le fait de mal forcer ou la moindre chute déplace les os du bassin ou les vertèbres lombaires et dorsales, ce qui cause des névralgies et des troubles de circulation.

Du fait que les articulations sont ramollies, elles sont plus faciles à ajuster par le chiropraticien; il en résulte que la plupart des troubles précités sont grandement améliorés dès les premiers traitements.

Il est évident que les chiropraticiens ne prennent pas de radiographies (rayon x) chez les femmes enceintes. La palpation et les tests orthopédiques chiropratiques leur permettent de localiser la source du mal dans pratiquement tous les cas.

# OUVERTURE à la MI-OCTOBRE pagé

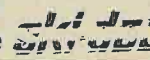
C'est **22** ans d'expérience avec

# ski-doo



\* 15 ans à Saint-Adolphe d'Howard

\* 7 ans à Saint-Agathe-des-Monts

Nous sommes fiers d'étendre nos **SERVICES** à la région de Saint-Donat et de vous compter parmi notre clientèle. **VENEZ** donc nous rencontrer nombreux lors de notre **OUVERTURE OFFICIELLE** et fêter avec nous cet événement. Des rafraîchissements vous seront servis pendant que vous admirerez les **NOUVEAUX MODÈLES 1980** de 

**Pagé (St-Donat) Sport Inc.**

J'ai Ski-Doo en tête!



**99¢**

Avec une tuque Ski-Doo on est beau et au chaud!

1108, Principale

SAINT-DONAT

Tél.: (819) 424-3433

# TOURNOI DE PANACHES A ST-DONAT



## DIMANCHE 4 NOVEMBRE

organisé par les Copains de la Faune Inc.

Inscript.: Hotel Montagnard - 1 h. pm

**BOURSES ET TROPHEES VALEUR DE \$1500.  
ET PLUSIEURS PRIX DE PRESENCE**

**CATEGORIE A - B**

A - Membre actif avant le 15 septembre

B - Membre actif après le 15 septembre

DANS CHAQUE CATEGORIE :

Le plus gros male  
La plus grosse femelle  
Le plus petit male et femelle  
Le plus original

N'OUBLIEZ PAS...  
**Le SOUPER  
DU CHASSEUR**  
sera servi de  
16:00 à 19:00  
Fesse de boeuf Ragoût de pattes  
à l'Hôtel  
"LE MONTAGNARD"

**BIENVENUE A TOUS LES CHASSEURS**

819 424-2075



# Journal ALTITUDE

1069 RUE PRINCIPALE, ST-DONAT, CTE MONTCALM, C.P. 1350, P.Q., (JOT 2C0)



2 ième  
cahier



Club de Motoneige Saint-Donat Inc.  
au sous-sol de l'Église

**SAMEDI, 3 novembre**

Billet: \$35.00 du couple  
**incluant**  
Huitres à profusion  
Buffet froid et  
Consommation: boisson,  
bière et vin  
danse

Hâtez-vous... de vous  
procurer vos billets... Ils s'envolent  
Nombre de billets limités.  
En vente: Restaurant du Coin  
Directeurs du Club  
Journal Altitude 1350

Club Moto-neige St-Donat Inc.

**MOTO-NEIGEGRAMME:**

HÂTEZ-VOUS de vous procurer votre  
carte de membre, dès maintenant!  
**Carte Individuelle:** \$20.00 --  
\$25.00 après 1er Janvier 1980  
**Carte Familiale:** \$30.00 --  
\$35.00 après 1er Janvier 1980  
Les directeurs vous la remettront.

André Issa,  
Président.



Le lac Amis d'O fait le plaisir des jeunes et moins  
jeunes... et est ouvert tous les jours.



## Association des Propriétaires du Lac Archambault

**Assemblée Générale Annuelle**  
**LUNDI, 15 octobre 1979**  
20h.00  
Holiday Inn Le Chateaubriand  
6500 Boul. Cote de Liesse

**General Annual Meeting**  
**Monday, October 15th, 1979**  
8 o'clock p.m.  
Holiday Inn Le Chateaubriand  
6500 Cote de Liesse Blvd

SOUPER "AUX BEANS" ANNUEL  
au Bar-Salon du Lac Croche  
au profit de  
**L'ASSOCIATION DES PROPRIÉTAIRES DU  
LAC CROCHE (1978) Inc.**  
**Dimanche 7 octobre 1979**  
de 17h.00 à 20h.00  
**Prix de présence** Musique -  
DANSE  
**Prix:** \$4.50 par personne.  
**Billet en vente:** Bar-Salon Lac Croche  
Au Journal Altitude. 1350  
à l'entrée le soir-même.



## CLUB OPTIMISTE ST-DONAT

### PREMIER SOUPER DE LA SAISON

Souper mixte  
et

les amis des membres sont  
les bienvenus.

**HOTEL Manoir des Laurentides**  
**19:30 heures**  
**6 octobre 1979**

Ouverture d'un nouveau terme  
Remise des pouvoirs  
**Responsables:** Bob Chalifoux  
Lauréat Turbide.

*L' Association des Propriétaires  
du Lac Sylvère Inc.*



Gens du Lac Sylvère voici les noms du nouvel  
exécutif de votre association élus à l'assemblée  
du 8 septembre dernier à la Chapelle N.D. de la  
Garde du Lac Croche.  
Président: Jules Rousseau  
Sec. Trés.: Roméo Lorrain  
Directeur: Léo Chatel, Réal Bouliane, Denis La-  
moureux, Jacques Jacob, Jean-Paul Meunier,  
Yvon Dubois, Raymond Bélanger.  
Félicitations et bonne chance à tous.  
Lucille Paquette.

## Jumelage prochain:

La municipalité de VALOIRE, région de Savoie,  
en France, serait prochainement jumelée à la  
municipalité de Saint-Donat.

Une proposition à cet effet acceptée à l'una-  
nimité par le conseil municipal de Saint-Donat le  
7 septembre 1979 se lisait comme suit:  
"qu'une demande officielle soit adressée au maire  
de cette commune: Monsieur Adrien Savoie, d'a-  
dopter aussi dans sa municipalité, une résolution  
pour concrétiser le projet et établir une premiè-  
re communication afin de jumeler ces deux  
municipalités."

Cette suggestion est parvenue à l'Hôtel de Vil-  
le de Saint-Donat de la part de M. Etienne Ma-  
gnin de Notre-Dame de la Merci qui a des pa-  
rents à Valloire et qui trouve plusieurs simili-  
tudes entre ces deux municipalités.

La population compte 1,000 résidents pour  
passer à 7,000 durant l'été et à 10,000 durant  
l'hiver. C'est l'inverse de Saint-Donat qui attire  
plus de visiteurs durant l'été mais qui durant  
l'hiver, tout comme à Valloire, voit les skieurs  
envahir ces montagnes.

Valloire est un centre de ski exceptionnel où  
le Ski Alpin, le Ski de fond et le ski de randonnée  
se pratiquent. 24 remontées mécaniques y sont  
en opération durant la saison froide.

En attendant que se concrétise ce projet, nos  
voyageurs de Saint-Donat qui se rendent en Fran-  
ce pourraient dès maintenant inscrire VALLOIRE  
sur leur itinéraire et en se randant dans cette  
municipalité située à 190 km de Lyon, faire con-  
naissance.

Guy Paquette.

## BINGO

organisé par l'A.F.E.A.S.  
Cercle N.D. de la Merci

**SAMEDI, 20 octobre 1979**  
**20:00 heures**

Salle des Loisirs NDM  
**PRIX EN ARGENT**

Entrée: \$2.00

BIENVENUE à tous.

## CLÔTURE DU CENTENAIRE BAL COSTUMÉ

**Samedi, 27 octobre 1979**  
Salle des Loisirs NDM

Costume de rigueur  
Costume d'époques  
et autres

**ORCHESTRE \* Buffet froid \***

Permis de boisson

Entrée: \$5.00 (18 ans et plus)  
\$3.00 (moins de 18 ans)

Par la même occasion, nous invitons les grou-  
pements et les Associa-  
tions de lacs de Notre-  
Dame-de-la-Merci qui  
seraient intéressées à  
préparer une Expositi-  
on Artisanale pour  
l'an prochain de com-  
munique avec Pauline  
Monette (424-5776).  
Merci pour votre par-  
ticipation spontanée du-  
rant toute cette année  
du Centenaire.



Réjean - Jean Yves - Michel

ainsi

que Le personnel  
de

R. Journel Inc.

Vous invitent à leur présentation des

**Modèles 1980**

Les toutes nouvelles **Lincoln - Cougar**

**& Camions Ford**

**Vendredi le 12 octobre 1979 (7 PM)**

**850 PRINCIPALE - STE.AGATHE**


Tél.: 424-2213

**Piotte Enr.**  
Lauréat Turbide,

Notez ces changements..  
**Heures d'ouverture**

**Dimanche 9h30 à 17h00**  
**Lundi 8h30 à 18h00**  
**Mardi 8h30 à 18h00**

**Mercredi**  
**Fermé**




**Jeudi 8h30 à 18h00**  
**Vendredi 8h30 à 21h00**  
**Samedi 8h30 à 17h00**

Viandes de choix  
Préparation pour congélateur


**2200, Route 125 Sud**  
**St-Donat**

Les Excavations  
Réal Légaré Inc.



- ★EXCAVATION DE tout genre
- ★ENTREPRENEUR en asphalte
- ★Estimation gratuite

PELLE HYDRAULIQUE  
- LOADER  
CHARGEUR SUR ROUES



**550 DESROCHERS**  
**ST-DONAT**  
Tél.: 424-2175

Tél.: 424-5850

Centre Auto-Electrique  
**Garage G. Robert Enr.**

Route 125  
Notre-Dame de la Merci

**SPECIAL PNEUS à neige**  
PIRELLI: -garantie  
Michelin



**INSTALLATION PNEUS à neige**  
/ pour \$5.00

**TUNE-UP D'HIVER**

**SPECIAL D'AUTOMNE**  
Traitement à l'huile contre  
la **ROUILLE**  
sur rendez-vous.

**MISE AU POINT**  
Transmission et Différentielle.



# Votre système d'échappement passera-t-il l'hiver?

## Ça ne vous coûtera pas un sou pour le savoir!

Est-il prudent de passer l'hiver avec votre système d'échappement actuel? Vous le saurez en allant à l'Atelier du Silencieux pour obtenir un examen gratuit.

Si votre système est endommagé, savez-vous que conduire avec les vitres fermées peut être dangereux? Alors, n'hésitez plus, c'est le moment de réparer ou de remplacer les pièces défectueuses avant que l'hiver ne sévise.

Si vous avez besoin de réparations, l'Atelier du Silencieux est le lieu tout indiqué où aller pour que le travail soit bien fait car, à l'Atelier du Silencieux, nous sommes des spécialistes du silencieux.

Nous avons les bonnes pièces en magasin pour la plupart des automobiles, importées ou nord-américaines, ainsi que pour les camionnettes; et nous pouvons réparer votre système avec rapidité et de main experte. De plus, toutes nos pièces sortent

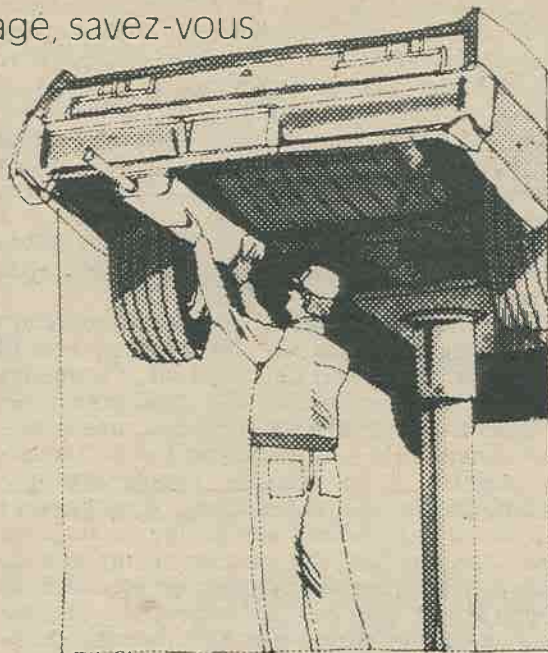
des usines Walker, le plus grand fabricant de matériel de silencieux au monde, ce qui est un gage de la meilleure qualité.

Ne laissez pas votre système d'échappement avoir emprise sur vous cet hiver. Allez à l'Atelier du Silencieux et demandez un examen de votre système d'échappement. C'est gratuit et sans aucune obligation!

**Offre spéciale**

**VOUS NE PAYEZ  
que les PIÈCES:**

**POSE GRATUITE...!**



**Garage Montcalm Inc.**

1175 rue Principale Saint-Donat.



# VOYAGE

Avec Lynda Breakey

et Françoise Gaudet



# Rio: Vivre et danser

Rio s'est installée dans un site magnifique, la baie de Guanabara, qui présente au regard comme un livre de merveilles, avec ses cirques, ses rocs, ses plages, le dédale de ses chemins d'eau et de ses lumières ardentes.

A Rio, on meurt de carnaval, on meurt de samba au milieu d'une foule en délire; au son des musiques, au rythme des "maracas" s'éteignent les dernières lueurs de conscience. Il se

peut aussi que l'on meure de plaisir, étourdi par la musique la joie, l'épidémie de bonheur qui s'empare de dizaines de milliers, de centaines de milliers de personnes. De tout Rio!

On y finit, d'ailleurs, au milieu de l'indifférence des curieux, des obsédés, des fêtards, devant les plages les plus célèbres du monde, près des belles mulâtres dont la sueur inonde la ligne parfaite du cou, de la poitrine et des flancs, qu'agitent le rythme des sambas, tandis que les écoles de danse et les différents groupes, un peu primitifs mais harmonieux, s'affrontent bruyamment au long des grandes avenues Rio Branco, Antonio Carlos, Vargas... Spectacle gigantesque qui voit les pauvres - les Noirs et les mulâtres - plus heureux que tous ceux auxquels rien ne manque. Les pauvres, en effet, dominant Rio. Non par les armes de la politique, bien entendu, mais par celles de la samba, et le cas vaut d'être signalé.

Rio de Janeiro (la "rivière de janvier") capitale de l'Etat de Guanabara: 100 kilomètres carrés d'étendue; cinq millions d'âmes; des plages, des anses, les vagues de l'Océan qui viennent mourir sur le rivage; le Pain de Sucre et, à ses pieds, la plus belle "rivière" du monde.

Gonçalo Coelho, Portugais et paysan, ne nourrissait pas les ambitions d'un Pizarro, fondateur de Lima, ou d'un Cortés, qui rafla le trésor de l'empereur Montezuma; il ne tenait pas à voir son nom lié à l'histoire du Nouveau Monde, c'est pourquoi il choisit ce lieu accidenté, entre la rive et la forêt, pour établir une ferme.

Coelho, en 1502, ne s'imaginait pas être le père d'une tour de Babel; la paix, le silence, c'est tout ce qu'il souhaitait. Cependant, en 1555 les Français rompirent l'une et l'autre pour établir une base sur les côtes du Guanabara.

Plus tard, cette base passa entre les mains des Portugais qui inaugurèrent le Brésil. Rio commença à se ramifier.

Le Christ de Landowski, au sommet du Corcovado, protège la ville de ses bras ouverts et en marque la frontière: derrière lui, l'immense forêt tropicale, à ses pieds, Rio, habilement déployée dans le désordre des collines; une magique prison naturelle - éblouissante! - sur laquelle des soleils à la Rouault resplendent.

Les membres du Yacht-Club, quintessence de la richesse, ont essayé de s'isoler, comme sur un trône. Aujourd'hui, ils se sont résignés à vivre côte à côte avec les adeptes du macumba et les chevaliers du vaudou. Les négociants du café, au rigide costume sombre et à l'inévitable brillant fixé sur la cravate, croisent dans la rue depuis des siècles-et sans y prendre garde - le sorcier, la sorcière, le catin, le joueur de guitare, le danseur... Cohue inextricable qui n'a de l'ordre qu'une idée vague: chose dont parlent les livres et la loi, mais dont seules les personnes étrangères à la ville se soucient. Les plus respectueux de la légalité eux-mêmes sont entraînés dans le tourbillon d'une bienheureuse anarchie.

Le carnaval de Rio qui, pour les étrangers, constitue un attrait, n'est pas un carnaval quelconque; ce n'est pas seulement une fête traditionnelle programmée où une fois terminée on se prépare à la suivante. Il représente une manifestation ininterrompue d'anthropologie, d'ethnologie au cours de laquelle, pendant plusieurs jours, bat le rappel de toutes les richesses du patrimoine morro qui fondent sur la ville. Peu importent aux morros le public et les applaudissements; ils sont là pour eux-mêmes, pour l'irrésistible et intime besoin de se sublimer au rythme de leur musique aimable ou barbare, où se mêlent tristesse, violence et douceur avec une intensité propre à s'imposer au monde. Et le monde, effectivement, s'est laissé séduire par la samba.



Aussitôt les Caricas entrent en transe: leur corps, irrésistiblement, esquisse un premier mouvement, puis la danse acquiert un rythme toujours plus accentué qui se transmet à la favela tout entière. La samba est une fin en soi, et l'on vit pour elle comme on le ferait pour un travail agréable.

Le cadre est enchanteur, la mer d'une limpidité d'améthyste. De jour comme de nuit, sur l'avenida Atlantica, toutes les extravagances sont permises!

Enfin, la mèche, apprêtée depuis de longs mois s'allume. C'est le Carnaval et, comme en 1917, Noirs et mulâtres par essaims compacts s'abatent sur la ville: défilés, chars allégoriques, ballets, orchestres, chanteurs, musiciens, masques, costumes... Aucune pause dans la sarabande, une fois qu'elle est déchaînée.

Tout Rio est concentré sur l'avenue Rio Branco et les rues avoisinantes. Partout, la musique retentit. On danse, on chante, on s'étourdit de joie dans une confusion générale. La vie atteint son paroxysme. Chaque Noir, chaque mulâtre est prêt à sacrifier sa vie pour son école, son samba, son costume. Carnaval aux revers violents où, tout naturellement, le drame, la joie, l'amour, la haine se mêlent et se côtoient, prêts à éclater.

Rio est toujours au Brésil, mais un nouveau monarque est revenu à la tête de l'Etat: La Samba!



**AGENCE DE VOYAGE**  
**METRO**  
33, rue St-Vincent, Ste-Agathe-des-Monts  
Tel.: 819-326-6838

**LE SUD HIVER 79/80**

	1 sem. 2 sem.		1 sem. 2 sem.
	A partir de		A partir de
MIAMI	\$369 \$399	IXTAPA	\$509 \$659
ORLANDO	\$249 \$309	HAITI	\$419 \$539
FT. LAUDERDALE	\$319 \$419	PUERTO VALLARTA	\$489 \$629
FREEPOR	\$299 \$399	PUERTO RICO	\$429 \$589
PALM BEACH	\$329 \$429	STE-LUCIE	\$779
NASSAU	\$399 \$649	CANCUN	\$399 \$519
BARBADE	\$529 \$699	MEXICO MAGNIFICO	\$689
JAMAIQUE	\$459 \$649	ACAPULCO	\$419 \$599
		HAWAII	\$839

Beaucoup d'autres prix d'hôtels disponibles. Les prix indiqués sont minimaux et varient selon la date et l'hôtel choisis et sont sujets à l'approbation gouvernementale.

Détenteur d'un permis du Québec

**NOUVEAUTÉS POUR L'HIVER BERMUDES**

**1 sem. à partir de \$399. par personne**  
**2 sem. à partir de \$559. par personne**  
Incluant: Billet d'avion Air Canada, repas en vol, transferts aux Bermudes, Hôtel Holiday Inn 7 ou 14 nuits. Golf, tennis gratuit, escomptes aux magasins, sac de plage, représentant Fiesta, plan de repas choisi. Autres hôtels disponibles: Sherwoods, Grotto Bay, Elbow Beach et Belmont.

**BARBADE ET MARTINIQUE**

**2 sem. à partir de \$819 par personne**  
**LA CÔTE D'AZUR** (de 1 à 8 semaines) avec Air France et Les Tours Chanteclerc départs tous les vendredis du 5 octobre au 21 mars 80. Hôtels ou appartements disponibles. Les dépliants pour l'hiver 79-80 sont disponibles.

-----POSTEZ CE COUPON AUJOURD'HUI-----

nom:.....  
adresse:.....  
ville/prov:.....  
destination:.....  
Détenteur du permis de Québec 1979

**FLORIDE**

Phone (305) 566-2491

**SEA GATE MOTEL**  
2909 Vistamar St  
Et Lauderdale, Florida. 33304  
Situé à 900 pi. de 6 milles de chaudes plages de sable ensoleillées, près de centre d'achat, théâtres, golf, tennis, pêche organisée, voile, bateau excursion, restaurants, etc.

**L'argent canadien ne vaut plus ce QU'IL VALAIT...**  
**Au SEA GATE, nous vous prouvons le contraire ...!**  
**Dès maintenant et jusqu'au 15 décembre 1979**

**Pour réservation:**  
Normand ou Madeleine Duhaime

# Studio 329 de



*La Cuillère à Pot Enr.*  
route 329 - St-Donat

## Grande finale

*Miss Disco Laurentides*

**Dimanche 7 octobre 1979**

**9:00 hres**

LA GAGNANTE se méritera  
un VOYAGE 1 semaine pour 2 personnes au  
HAWAIEN ISLE de Miami  
gracieuseté

Agence de Voyage

*Ma-Gi*

représentants Sylvie et Jean Robidoux  
AMÉRICANADA ET HAWAIEN ISLE

**Commanditaires: Miss Disco**

- Ameublement C. Riopel
- Boutique FÉMINA
- BOUTIQUE LA GAMINE
- Boutique LILI
- Chaussures Gilbert
- Fleuriste Gilbert
- J.P. Garceau Ltée
- Restaurant du Coin
- Salon de Coiffure O-Frizon
- Station Service Aigle d'Or
- Taxi St-Donat
- Tourangeau & Frères

TROPHÉE "MISS DISCO 79"  
offert par LECLERC MARINE ENR.  
Saint-Donat  
Dépositaire MERCURY MARINE.

Dès VENDREDI, 12 octobre 1979  
COURS de DANSE SOCIALE  
en soirée  
Rens. 424-2252

Studio 329 Ouvert du Jeudi au Dimanche inclusivement

PROMOTION sera faite par la STATION CIEL-FM de Longueuil.



Mesdames, mesdemoiselles dorénavant Madame Ginette St-Denis vous aidera à solutionner vos travaux d'aiguille au RENDEZ-VOUS DE LA COURIERE. Des nouveautés seront en étalage bientôt. Notez que le magasin sera fermé de 12:15 à 12:45 pour permettre à Madame St-Denis de servir le diner à sa famille.

André Simard se prend-il pour "Jésus-Christ" lors qu'il est en vacances en essayant de marcher sur les eaux?... Il parait que la seule chose qui l'en empêche... c'est son poids!



La pêche au Lac Amis d'O, est un plaisir pour toute la famille. Cette famille de Lacolle, amie de Hector Charbonneau s'est promis de revenir bientôt. Le lac Amis d'O est ouvert sept jours par semaine et vous pouvez pêcher la truite tant que vous voulez. Record à date 14" 1/4.

IL Y A TRES LONGTEMPS, DANS UNE GALAXIE LOINTAINE SE DÉROULA L'ÉTRANGE AVENTURE QUE NOUS AVONS INTITULÉE (DANS UN ÉCLAIR DE GENIE)

# NAGUERES... DES ÉTOILES

PAR: PIERRE ALLARD MICHEL TOULOUSE

SI VOUS AVEZ VU CE FILM, VOUS SAVEZ QUE C'EST UN PHÉNOMÈNE ! SI VOUS NE L'AVEZ PAS VU, SACHEZ QUE VOUS ÊTES UN PHÉNOMÈNE !

Ô DARK SABORD... VAISSEAU REBELLE À TRIBORD

IL NOUS FAUT RECUPERER LES PLANS QU'ILS ONT VOLES.

Ô PRINCESSE LEIA... VAISSEAU DE L'EMPIRE À BÂBORD

JE SUPPOSE QU'ILS VEULENT PRENDRE LEURS PLANS. COMMENT AVEZ-VOUS DEVINÉ? L'INTUITION FÉMININE.

JE VAIS LES CONFIER A CE PETIT ROBOT D2R2ZB3W4P6N6T5F7X9K3... VIENS ICI D2.

NOUS SAVONS QUE LES PLANS SONT EN VOTRE POSSESSION PRINCESSE LEIA. SI VOUS CROYEZ QUE JE VAIS VOUS DIRE DANS QUEL ROBOT JE LES AI CACHÉS...

Ô DARK SABORD, UNE CAPSULE VIENT DE S'ÉCHAPPER... AVEC DEUX ROBOTS À BORD

MIN DIEU! LES PLANS!

EMMENEZ-LA, ELLE REFUSE DE PARLER.

QUELQUE CHOSE ME DIT QUE LES PLANS SONT DANS CETTE CAPSULE.

QUEL GENIE! QUEL CERVEAU!

D2, ATTACHE TA CEINTURE ET Cesse de FUMER, NOUS ALLONS ATTERRIR...

BIIP TUUT TUUT ZZ SCHTROUMPFF DING BIP BIP DRRR BIIP.

TIENS, IL VA PLEUVOIR, LES SATELLITES VOLENT BAS!

NON MAIS SANS BLAGUE, IL FAUT TOUJOURS QU'IL COMMANDE CELUI-LÀ...

ET UN PEU PLUS TARD

C'EST TOUT CE QUE TU AS COMME CHOIX?

ALORS JE PRENDS LES DEUX... NON INUTILE DE LES EMBALLER.

LUC, TU REMETTRAS CES DEUX ORDURES EN ÉTAT DE MARCHÉ.

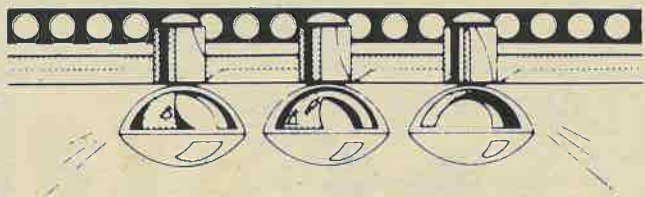
DEBARQUEZ CES DEUX ROBOTS QUE NOUS AVONS CAPTURÉS DANS LE DESERT... NOS CLIENTS ARRIVENT

QUI!

C'EST ALORS QUE LE HÉROS, LUC, ENTRE EN SCÈNE

N.B.L.R.: C'EST PAS TROP TÔT, IL A UNE PAGE DE RETARD !...

A SUIVRE...



Vu la grande nécessité de l'électricité, nous ouvrons un département de maintenance pour permettre à tous, de pouvoir faire leur réparation à des coûts abordables par une maintenance qualifiée.

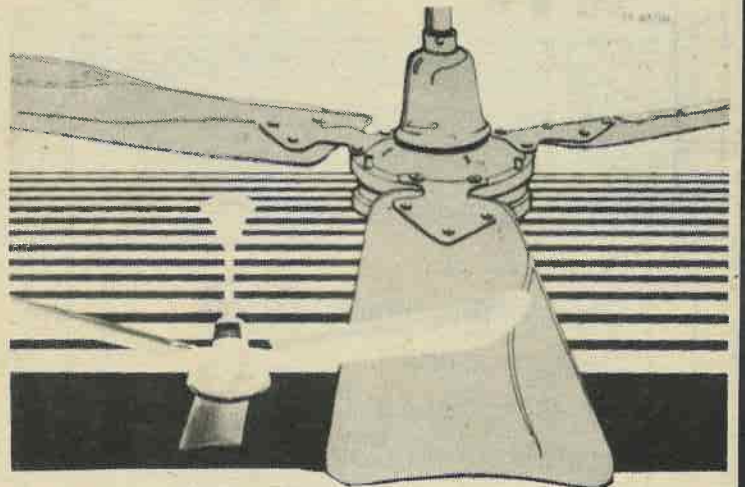
Le prix sera de \$12.75 l'heure pour un électricien de maintenance et un escompte de 20% sur toutes marchandises.

Nous espérons avoir le plaisir de vous servir dans le futur et que ceci répondra entièrement à vos exigences.

Marcel Villeneuve (prop.)



## CONSERVEZ VOTRE CHALEUR



Économisez jusqu'à 30% de votre coût de chauffage en utilisant un SYSTÈME DE VENTILATION INDUSTRIEL UNION



Dépositaire

# MARCEL VILLENEUVE INC.

Entrepreneur Electricien

SERVICE DE 24 HEURES

471 rue Allard,

St-Donat

Tél.: 424-2571

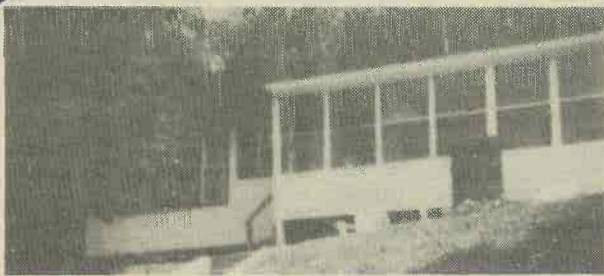
# **10 ans se sont écoulés**

Nous sommes prêts  
pour un autre **10 ANS**

**pour mieux vous servir,  
vous conseiller, vous  
diriger dans vos travaux  
et vous aider  
à bâtir solide**



Lac Blanc - Bord du lac. 7 chalets d'été - meublés - toujours loués - revenu annuel \$7,000. Terrain 191' X 323' - paysagé avec plage de sable - 7 chaloupes - 7 tables à pique-nique - 28 chaises parterre. - Prix à \$8,000. chaque chalet. Demandez Paul Tailleur - 424-5917. A Montréal ---- 277-2380.



LAC BLANC - Bord du lac. Chalet fini hiver-été - fini pin-nouveaux extérieur - clapboard amianté - sur terrain 132' X 200' - cuisine - salon - vifoir - 2 ch. c. Terrasse fini avec gazon et beaux arbres. Prix \$16,500. Demandez Paul Tailleur - 424-5917. Montréal - 277-2380.

\*\*Ouareau; Chemin St-Guillaume; Chalet semi-hivernisé. Salon (finition en pin) foyer en pierre, cuisine; 3 chambres, salle de bain, terrain 12,000 p.c. Droit de passage au lac Ouareau à 300 pieds.

\*\*Lac Arthur; bord de l'eau, 2 chalets sur même terrain. Meublé, système de chauffage près à installer.

\*\*Lac Provost; Chalet à terminer. 27 X 35 sur solage de 27 X 48. Fenêtres doubles et 2 portes patio. Terrain 18,000 p.c. dont 150 bord de l'eau. A l'état sauvage.

\*\*Lac Croche; Terrain 57,000 p.c. - 198 pi. de plage sablonneuse. Facile d'accès.

\*\*Lac Montagne Noire; Chalet complètement hivernisé. Grand salon, cuisine avec lave-vaisselle, 3 chambres, grande salle de bain, installation laveuse-sécheuse - tapis mur-à-mur, meublé, terrain gazonné.

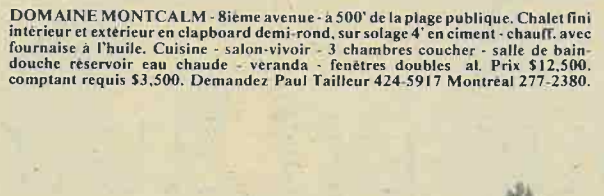
\*\*Lac Ouareau; Chemin St-Guillaume. Terrain 225 pieds de plage, déjà aménagé. Chalet 3 chambres, salle de séjour, cuisine.



Domaine Montcalm - Bord Lac Lafrenière. Chalet 26' X 40' sur solage 4" en ciment. Finition extérieure - clapboard demi-rond, Finition intérieure - préfini-Gyproc. Cuisine - salon-vivifoir avec foyer pierre naturelle 3 ch. coucher - salle bain avec douche. Système chauff. électrique - et à l'huile meublé au complet. Prix \$25,500. Appelez Paul Tailleur 424-5917 Montréal 277-2380.



Lac Georges- Chalet 26' X 30' - fini en cèdre int. et extérieur. Cuisine armoire en cèdre - salon-vivifoir avec foyer pierre naturelle 2 ch. coucher - salle de bain avec douche sous-sol 6 1/2 fini ciment avec syst. chauff. air chaud. Terrain 100' X 145' avec murs pierre-rocaillles. Prix demandé \$29,000. - Faire offre. Appelez- Paul Tailleur - 424-5917 Montréal - 277-2380.



Une aubaine pour bricoleur: Chemin Langlois: chalet hiver/été, meublé, 3 chambres, salle de séjour et cuisine, salle de bain. Extérieur termine. Un peu de finition à faire à l'intérieur. Grand terrain de 200 X 200.



AU DOMAINE MONTCALM, près St-Donat



CHERTSEY- Maison-moblie - 14' X 64' au bord de la rivière Ouareau. Terrain paysagé - gazon - patio - 70' X 200' cabanon entreposage. Maison isolé hiver - été - syst. chauff. huile air chaud Cuisine - salon-vivifoir avec foyer acorn. 2 chambres coucher - salle de bain avec laveuse-sécheuse, salle séjour additionnelle 10' X 15' avec TV et antenne pylone. Ameublement de \$6,000. Laisse au complet. Doit vendre - cause départ Floride. Prix à discuter. Appeler Paul Tailleur - 424-5917 Montréal - 277-2380.



immeubles  
**LUMI inc.**  
courtiers

3 agents à votre service

1069 Principale, St-Donat

Tel.: 424-2119

### Chalets à Louer

Lac Sylvère: 3 chambres, salle de séjour avec foyer Franklin, cuisine, chauffage électrique, garage pour auto chauffé, près des sentiers de ski de fond et de motoneige.

Près du village: 3 chambres, salon, cuisine, facile d'accès et grand stationnement.

Ch. Ouareau Nord: 5 chambres, 2 foyers, salle de séjour. Chauffage électrique.

Ch. St-Guillaume, 3 chambres, petit salon avec foyer, cuisine.

### CENTRE HOSPITALIER LAURENTIEN Ste AGATHE-DES-MONTS

## AVIS PUBLIC

Le CENTRE HOSPITALIER LAURENTIEN de  
Saint-Agathe-des-Monts tiendra son

### ASSEMBLÉE PUBLIQUE ANNUELLE D'INFORMATION

#### SAINT-AGATHE-DES-MONTS:

18 octobre 1979

20:00 heures

Salle de Conférence de l'Hôpital  
234 rue St-Vincent.

#### SAINT-JOVITE:

24 octobre 1979

20:00 heures

Salle municipale

Hôtel-de-Ville

1145 rue Ouimet.

#### SAINT-DONAT:

31 octobre 1979

20:00 heures

Salle du conseil

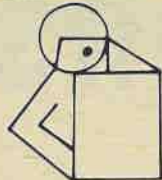
Hôtel de Ville

475 rue Desrochers.

VENEZ "VOUS" INFORMER! VENEZ "NOUS" INFORMER!

Bienvenue à tous.

Claude Guimont  
Directeur Général.  
Centre Hospitalier Laurentien.



**BIBLIOTHEQUE**

**MUNICIPALE**

de **ST-DONAT**

École Ste-Bernadette

**FERMÉE: 1 au**  
**24 octobre 1979**

#### HORAIRE

24 oct. 1979

Juin 1980

mercredi et vendredi

14:00 à 16:00 h.

19:00 à 21:00 h.

Il y a de tout pour tous. Vous pouvez y emprunter GRATUITEMENT livres, revues, disques, reproductions de peintures, jouets éducatifs et même des films de l'O.N.F.

Tél.: (819) 424-2788

Remorquage

**Garage LaBarre & Fils Enr.**

1887 Route 125 sud



**Saint-Donat**



Nous avons un inventaire  
de pneus **Michelin**

à votre  
disposition

Nous posons les  
crampons d'acier

A l'achat

4 amortisseurs

**Gabriel**

Pose gratuite



**Le TEMPS EST VENU!**

Faites vérifier  
**l'ANTIGEL!**  
Voyez à la "**MISE AU POINT**"  
de votre automobile.

**RÉPARATION \*\* ALIGNEMENT**  
**BALANCEMENT**

Tél.: (819) 424-2788



# Potins Potins Potins Potins

\*\* André Issa aime le changement... Cette année c'est en béquilles qu'il s'ouvrit au Festival de St-Tite... Adieu cheval, adieu transport...

\*\* Pendant que Maurice va à la chasse... Berthe, son épouse, se paie le luxe d'une vacance à l'hôpital... Bonne convalescence...!

\*\* L'AFEAS est en "repos" pour un an et l'inventaire des biens sera envoyé à la Fédération... biscuits de jeudi soir... ne figureront pas sur la liste...!

\*\* Un nouveau Temple de la renommée pourrait s'ouvrir à notre époque. On y installerait les "bustes" des présidents de syndicats qui réussissent à faire fermer un commerce, une usine par leurs demandes exagérées. Le président d'Uni Royal qui a cru de victoire après une grève de 5 ans; le président de Cadbury, le président du syndicat de Montréal-Matin et celui du Montreal-Star, etc. Dire que ces présidents travaillent au mieux être du peuple... les empêchant souvent de travailler.

\*\* Mesdames, Mesdemoiselles quand aurons-nous assez de sports "féminins" télévisés pour rivaliser avec tous les sports à l'horaire du dimanche 30 septembre 1979..

\*\* Une truite arc-en-ciel de 14" s'est prises par M. Lèveillé en compagnie de Rémi Lafleur au Lac Amis d'O..

\*\* M. André Gagné n'est pas chanceux avec les hôpitaux... en plus d'y aller lui-même pour traitements, il lui fallu à deux reprises "sortir" madame Gagné de l'Hôpital à cause de la grève et pour continuer dans le même sens, M. Carrière lui, est obligé d'aller à l'Hôpital de Cowansville pour recevoir des soins appropriés. Prompt rétablissement à tous ces amis et aux autres dans

le même "bateau"... et prions pour que les syndiqués s'attaquent à leur tâche avec leur "coeur".

\*\* Au rallye automobile du 9 septembre 1979 122 autos étaient inscrites.. 7 ne sont pas revenues à la ligne d'arrivée... Les avez-vous vues...?

\*\* Il est rumeur que Guy Paquette se présente sur le siège #6 vacant depuis la démission de Guy Beau-séjour...

Il est rumeur qu'André Corin, bon organisateur puisse convoiter un autre siège... d'autres noms courent les rues... Jules Rousseau, Eugène Pelletier.

Mme Jeanne d'Arc Lavoie n'a pas encore pris de décision définitive. Nous n'avons pas de nouvelles de M. Victor Granger... Le maire actuel, Paul Mathieu semble vouloir se représenter! Peut-être que Jean-Paul Charbonneau aurait des fourmis dans les jambes.

\*\* A Notre-Dame de la Merci il faudra remplacer les deux conseillers démissionnaires.

La Loi électorale municipale ne donne qu'une semaine entre la mise en candidature et l'élection... Ca enlève du piquant... C'est trop court.

\*\* Ne manquez pas le Bazar des Filles d'Isabelle.

\*\* Nous avons de la grande visite de Vancouver de ce temps-ci. Bonnes vacances à France-Gauthier Roberge.

\*\* On aura tout vu! Il faudra dorénavant cadenciser notre "compteur (meter) électrique. Une abonnée du Lac Croche s'est fait voler son compteur. C'est un fait. Il paraît que certains gens l'installent chez eux pour l'hiver et vont le remettre en place au printemps... il sauve de cette façon un compte d'électricité parce que le

compteur utilisé est numéroté au nom du client volé... Attention à votre compteur.

\*\* La Chambre de Commerce de St-Donat est à mettre au point un minicongrès pour le mois de novembre. Ce minicongrès s'adressera aux marchands, commerçants de St-Donat, aux associations, aux mouvements de toutes sortes; loisirs et autres. "L'avenir de St-Donat" en sera le thème. Toutes les idées y seront les bienvenues.

\*\* Le hout réparé l'an

passé de la route 329 devrait recevoir l'asphalte vers le 12 septembre cette année selon une promesse de M. Guy Chevrette député de Montcalm. Cette semaine, sur cette même 329 à l'entrée de Ste-Agathe, on est à poser de l'asphalte neuf! En aura-t-on assez pour se rendre chez nous avant les neiges?

\*\* Gilles Monette, fils de M. et Mme Jules Monette de St-Donat, est maintenant le nouvel attaché de presse de M. Roch Lasalle, notre député-ministre au

fédéral.

\*\* C'est une bonne chose qu'une partie du Parc Joliette soit rattachée au Parc du Mont-Tremblant. Il n'y aura plus de chasse à cet endroit; parce que durant la saison de la chasse, les toilettes, les poubelles, les pancartes, les tuyaux d'aération en prenaient un "sacré coup". Faute de gibier toutes ces utilités devenaient de cibles faciles. Certains chasseurs sont des vrais "sauvages".

\*\* René Nielly est là pour le prouver; il y a tant de poissons au Lac Amis d'O qu'ils sautent sur la grève.

\*\* La pêche est fer-


mée partout. Mais au Lac Amis d'O c'est toujours ouvert et des pêcheurs y viennent tous les jours. Quel bon passe-temps!

\*\* Depuis trente ans, une donatienne du Lac Ouareau s'y baigne tous les matins dans ce beau lac. Si ce lac était pollué, elle n'aurait pas atteint ses 83 ans.

\*\* Deux jeunes bénévoles voudraient lancer le mouvement "scout" dans Saint-Donat. Merveilleux...!

\*\* Vous voulez un sac de golf. Voyez Michel Parent, il paraît qu'il veut vendre le sien pour s'acheter une canne à pêche.


## L'Equipe



### DE SAINT-DONAT



**Hector Charbonneau**



**Jean Gagnon**

**Voici ce que vous offre l'équipe**

- \* Livraison d'huile, automatique
- \* Plan budgétaire
- \* Livraison de produits pétroliers; Essence, Diesel, Huile à moteur. Graisse.
- \* Prix concurrentiels
- \* Mise au point annuelle de votre fournaise
- \* Plan de remplacement de pièces
- \* Service de dépannage 24 heures par jour
- \* Equipement de chauffage: Fournaise

Chauffe-eau Humidificateur Purificateur d'air  
Air climatisée

**Appelez-nous dès maintenant pour le confort de votre foyer**

**Votre préposé au SERVICE ESSO**

**COMBUSTION J. & R. GAGNON Limitée**

<b>Saint-Donat</b>	<b>765 rue Principale</b>	<b>Tél.: (819) 424-2362</b>
--------------------	---------------------------	-----------------------------

<p><b>Votre Agent ESSO</b></p> <p><b>Hector Charbonneau</b></p> <p><b>238 Avenue du Lac</b></p> <p><b>Saint-Donat Tél.: (819) 424-2017</b></p>	<p><b>Vendeur d'équipement</b></p> <p><b>Wilfrid Charron</b></p> <p><b>Plomberie - Chauffage</b></p> <p><b>289 rue. Principale</b></p> <p><b>Saint-Donat Tél.: (819) 424-2139</b></p>
--	---

## Prière de l'écolier

Seigneur, je ne suis qu'une simple écolière, Voyageant par autobus scolaire. Chaque jour, été comme hiver. Je me sens sécuritaire bien assise, heureuse et fière.

Mais quand vient le temps de descendre ou monter je ressens, sans rien y faire de drôles de frissons, car il me vient des idées...

Et si l'auto qui vient n'arrête pas malgré les clignotants rouges!  
Et si l'auto qui suit n'arrête pas malgré les clignotants rouges!

Seigneur, faites penser à ces chauffeurs pressés d'arrêter derrière ou devant mon autobus d'écoliers quand ses clignotants sont allumés. J'aimerais tellement terminer mon année en pleine santé!

# Ici, l'Eglise

## Les Chrétiens du diocèse accueillent les réfugiés

(M.B.) A la suite de l'appel, lancé par les évêques, spécialement dans la région par Mgr Gratton, en faveur des réfugiés asiatiques, plusieurs paroisses s'organisent.

A Sainte-Agathe-des-Monts, à Fatima, à St-Donat, à Ste-Véronique, à Mt-Laurier, des groupes se sont constitués, cautionnés par les Fabriciques respectives. Les demandes officielles de parrainage sont

renvues au Ministère de l'immigration, acheminées par Marc Gauthier et Mgr Levert qui assurent la coordination des projets.

Dans chacun de ces cas, on se prépare à recevoir une ou 2 familles de 8, de 6, de plusieurs enfants. Un couple de Notre Dame du Laus accueillera deux adolescents. Une dizaine d'autres paroisses

précisent actuellement leur projet.

Le groupe qui parraine prévoit s'assurer le logement, le mobilier, le vêtement, l'accès à l'école, l'intégration au milieu, la présence fraternelle, etc. aux membres de la famille qu'il accueille.

Toute personne désireuse d'offrir son temps, sa personne, le service de sa voiture, un don en argent (dé-

ductible d'impôt), en meubles ou en vêtements peut communiquer avec le curé des paroisses mentionnées ou à l'évêché de Mt-Laurier, au Projet accueil-parrainage, 435-de la Madone, J9L 1S1 (623-5530).

Ce sera l'occasion d'agir non en "étrangers", mais en "frères", dans le sens de l'Évangile.

## La force, de votre prière

par Mgr Jean Gratton

### Merci pour vos prières

A plusieurs reprises, depuis mon arrivée dans le diocèse, je vous ai demandé de prier pour les vocations sacerdotales et religieuses. Cette invitation vous était transmise par vos pasteurs, plusieurs professeurs, des religieux. La plupart des paroisses ont répondu à cette demande. Des couples "Encounter" ont prié avec leurs enfants, afin que le Seigneur donne des prêtres à l'Église diocésaine. Des groupes de prière l'ont fait. Des communautés religieuses prient tous les jours à cette intention.

Merci. Je crois tellement à la force de cette prière, "Priez le maître de la moisson d'envoyer des ouvriers" (Mt 9, 38). "Demandez, on vous donnera" (Mt 7, 7). C'est Lui, le Seigneur,

qui va remuer le cœur d'un garçon. C'est Lui qui va aider une fille à se consacrer pour un don total. Merci de vos prières et de vous y faire penser. Combien cela me réjouit de voir que vous aimez vos prêtres et vos religieuses au point de vouloir qu'ils soient là, toujours, au milieu de vous!

### Ne compliquons pas les choses!

Bien entendu, nous devons tous être des annonceurs de Jésus-Christ et des apôtres. Nous ne le saurons jamais assez. Mais, en même temps, il faut le prêtre, c'est-à-dire celui qui ne fait que cela, qui est permanent de la Parole, de la messe, du rassemblement des paroissiens. Il faut le prêtre qui remplace le Christ et le prolonge auprès de nous. Le prêtre est le professionnel de l'Évangile, du Pain de Vie, du vrai chemin, celui qui nous dit d'être le "sel de la terre". Je pense que c'est le curé d'Ars qui disait: "Enlevez le prêtre est dans dix ans, on y adorera les bêtes".

Ne compliquons pas les choses. En d'autres mots, sentons-nous bien à l'aise de prier

pour les vocations sacerdotales. Le besoin manifesté d'avoir des prêtres ne veut pas dire que nous cessons de vouloir des laïcs engagés et apôtres. Demandons des prêtres au Seigneur afin de savoir mieux, nous-mêmes paroissiens, notre rôle de baptisés. Au fait, nous savons que nous avons besoin des "curés, des vicaires". Alors humblement mais avec confiance, demandons au Seigneur de nous donner des prêtres.

### Le religieux nous fait signe!

C'est comme pour le religieux ou la religieuse. Prenons la religieuse. Bien sûr, on doit tous être chaste, pauvre selon le Seigneur et lui obéir. Mais la religieuse, elle, dans un beau geste de consécration, renonce à l'amour d'un homme, à des biens personnels et à sa volonté propre. C'est pas demandé à tout le monde d'être aussi radical dans le don, l'amour, la prière, l'humilité. La religieuse est une "belle entêtée" de l'Évangile. A la voir, on se dit que "ça vaut la peine", Jésus-Christ. Elle est

un rappel, un témoin; elle nous fait signe. Dans notre beau diocèse, nous connaissons de ces religieuses qui, en plus d'être signes par leurs vœux, se dévouent en paroisse, à l'école, auprès des pauvres. C'est merveilleux. Il faut prier pour les vocations religieuses d'hommes et de femmes, pour les Instituts séculiers.

### Vous ne priez pas en vain

Déjà vos prières portent des fruits. Lors de mon récent séjour à Québec, pour la réunion des évêques, je suis allé voir nos gars de Cap-Rouge et du Grand Séminaire. Je leur ai dit que j'allais prier fort pour eux, pour le sérieux de leur recherche vocationnelle, pour leur persévérance. Et je vous demande de le faire, vous aussi.

L'an dernier, je ne prévoyais pas que notre diocèse allait compter en 1979, 4 gars en préparation éloignée, un en théologie et une autre récente décision de se donner au diocèse, dans le sacerdoce. Je sais que c'est le fruit de beaucoup de générosité, de la part de nos gars, mais aussi de vos prières.

### Billet évangélique

## L'amour n'a ni droit, ni loi...

Est-ce que j'ai le droit de t'écraser les pieds? Jusqu'où la loi me permet-elle de te faire souffrir ou de t'ignorer, sans que je sois accusé "en justice" de cruauté mentale?

L'amour ne pose pas ces questions. Il n'a pas de droit, ni de loi, sinon la loi de la vie: la croissance. L'amour s'inquiète de la joie, du bonheur de l'autre. D'un bonheur, d'un épanouissement à bâtir ensemble, à nourrir de petits gestes.

Est-il permis de répudier sa femme? Question que je pose quand déjà mon cœur l'a répudiée. Comment nourrir mon amour chaque jour, comment ne pas le laisser décroître et périr? Voilà la question.

Au-delà de la sensibilité en émoi, comment dire à l'autre, dans mes actes, qu'il est important pour moi; comment être avec lui pour qu'il "devienne" lui-même davantage chaque jour?

"Jésus, ayant aimé les siens qui étaient dans le monde, les aima jusqu'au bout"... en actes et en vérité, en écoute, en accueil, en partage, en pardon, en don de lui-même. Monique Bourgeault.

## Des rencontres de préparation au baptême

Destinée à tous les membres, laïcs et prêtres, des équipes de pastorale du baptême des enfants, cette session veut les aider à mieux accompagner les parents dans leur démarche de préparation au baptême de leur enfant.

A cette fin, la session propose:

1. Une vision théologique du baptême des enfants qui fait le pont entre les façons de voir qui sous-tendent spontanément la démarche des parents et le sens du baptême des enfants mis de l'avant en particulier dans "Porté au baptême" (guide pastoral de Montréal);
  2. Une démarche pédagogique active (contact avec les personnes, animation de petits groupes, etc.) qui met à profit les principes actuellement reconnus en éducation des adultes.
- Dates: 2 samedis: les 13 et 20 octobre  
Horaire: 9h.00 à 12h.00; 13h.30 à 16h.30  
Frais: \$25.00 (1 cr.)  
Lieu: Institut de pastorale, 2715 chemin de la Côte Sainte-Catherine, Montréal, H3T 1B6  
Responsables: André Gignac, o.p. et Germain Villemure, o.p.

## 2000 ans après Jésus-Christ

"Heureux les pauvres! Tous ceux-là qui possèdent rien, soyez heureux, le Royaume est à vous autres, le Royaume de Dieu..." En répétant cette parole de Jésus, le bonhomme Valise semble sûr de son affaire. Quel est donc ce bonheur promis aux pauvres? Un texte de Claude Jasmin, interprété par Paul Hébert et expliqué pour aujourd'hui par Monsieur Claude Quiviger. Une réalisation de Roger Dufresne.

Dimanche le 7 octobre, à 11 heures 30, au canal 10.

### En ce temps de chasse

Suggestion de prière:

Fais, Seigneur, que moi, pauvre chasseur, Je revienne avec du gibier.

Quoique je sois très bon menteur, J'aime bien mieux dire la vérité.

AMEN.



Où est rendu

# Jacques Charette

TRANSPORT SABLE & GRAVIER

Terre noire pour gazon et jardin

Il est déménagé à

810 Principal.

Tél.: (819) 424-2492

St-Donat, JOT 2C0 C.P. 231



# LE TOURNOI DES "MAITRES": succès complet



J.G. Picard, 3e meilleur score but.

C'est par une journée ensoleillée dans un décor aux couleurs d'automne que s'est déroulé le TOURNOI des MAITRES, organisé par Jules St-Georges à Saint-Donat. Des bourses attrayantes furent distribuées et des prix de consolation. La journée se terminait par un très bon repas servi par la famille Issa. La danse s'est poursuivie durant une bonne partie de la nuit. C'était aussi jour d'anniversaire de naissance de Jules St-Georges, qui n'a pu se soustraire de la "traditionnelle bascule".

Les grands champions! Chez les dames, une nouvelle venue Martine Tremblay de l'Auberge des 4 Vents et chez les hommes, Raymond Beauchamp a conservé son titre de champion. Ont suivi de près, Lise Beauchamp, Louise Ouimet, Jean-Guy Picard, André Therrien, etc...

Agréable journée où le rire et la détente permettent de se rencontrer et de se causer amicalement.



André Therrien, meilleur score net.

Guy Paquette.



Trophée du "laboureur"... avec?: Lucille Paquette.



"Bonne Fête" Jules... Ne vous laissez pas prendre par le nombre de bougies..."



La bascule... à Jules... pour le plaisir des bons amis.



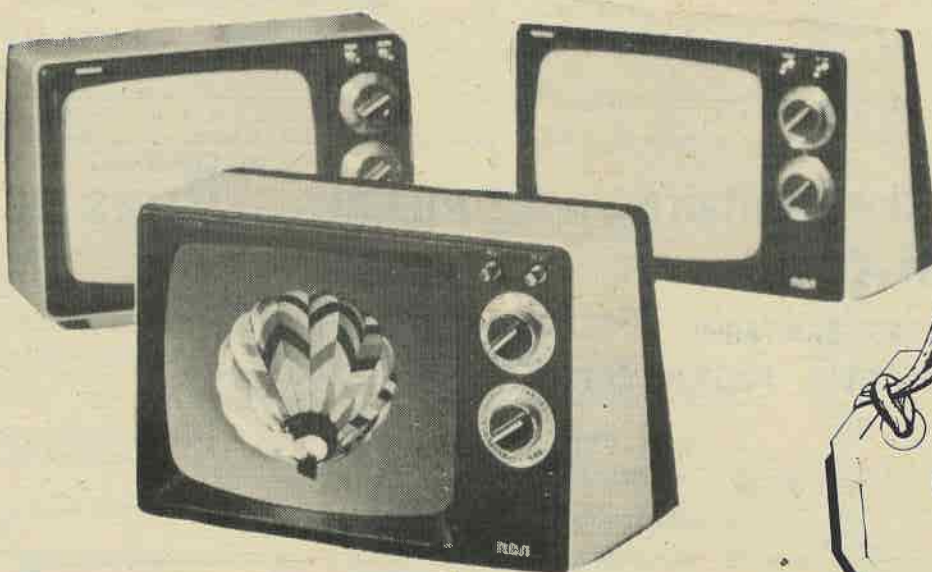
M. Maurice Tremblay... a laissé son boulot. Il en a profité pour apprendre quelques pas de danse... Faudrait demander à Suzanne Forget s'il est un bon élève...!

## CENTRE ÉLECTRONIQUE LAURENTIEN

492 rue Principale, Saint-Donat

vous propose

### TÉLÉVISEUR


**RCA COMPACT 12**

 Sportatif en noir et blanc  
image de 12 po  
en diagonale

 Idéal pour  
votre appartement

 Idéal pour  
offrir en cadeau

 Serge Lavoie  
Eric Provost  
Prop.


Tél.: 424-2266

## professionnels et commerçants à votre service!

C.P. 238 TÉL.: (819) 424-2882

**NORMAND CAMPBELL, B.A., L.L.L., D.D.N.**  
NOTAIRE ET CONSEILLER JURIDIQUE  
NOTARY & TITLE ATTORNEY

338, RUE PRINCIPALE, ST-DONAT CTÉ MONTCALM, QUÉ.

Tél.: (819) 424-2311

*Assurances*  
*Georges Forget Inc.*

Vie & Générales

327 rue Principale C.P. 128  
St-Donat Cté Montcalm, P.Q.

**EES** ENTREPRISES ELECTRIQUES ST-DONAT INC

ENTREPRENEUR ELECTRICIEN

**paul duplessis, 819-424-2648**  
c.p. 339 St-Donat Co. Montcalm

Heures de bureau  
Tous les mardis et vendredis soirs


476, Principale  
Saint-Donat

*Me Jean Lapointe, LL.L.L.C.*  
NOTAIRE ET CONSEILLER JURIDIQUE

Ligne directe  
Montréal  
Ste-Agathe  
430-6633


Ste-Agathe-des-Monts: (819) 326-5080  
SAINT-DONAT: (819) 424-3484

TEL (1-819) 424-2815

 **ALAIN CLEC'H**  
*Arpenteur Géometre*

340 rue Principale  
Saint-Donat

Rés. 379 rue St-Amour

 **Isolation et Décor**  
**B C L INC.**

Isolation: Uréthane Fibre de cellulose

**Accepté par S.C.H.L.**

1375 Route 125 sud Tél.: 424-3213  
St-Donat 424-5916 rés.

*Gaetan Champagne*  
AVOCAT - LAWYER

**A louer**  
Centre Professionnel Ste-Agathe Enr.

Edifice à bureaux  
pour professionnels désireux  
de s'installer dans la région  
400, route 329, Nord  
Ste-Agathe Nord

Tél.: (819) 326-6527 Tél.: (819) 424-2610  
400, Route 329 nord 1069, Rue principale  
Ste-Agathe J8C 2Z8 St-Donat J0C 2C0

\$

**BESOIN URGENT D'ARGENT!?**

Consultez  
*Placements 20-20 Enr.*

Société avec charte  
Emprunt à court terme seulement

6 mois Rens. (819) 424-2371  
et moins 424-3196

\$ \$ Intérêt négociable 424-7379 \$ \$

\$

**Centre de pompe Enr.**  
VENTE — INSTALLATION — REPARATION

**TRAITEMENT D'EAU**  
Purificateur Filtreur



641, Principale, Saint-Donat Tél.: 424-3220

Heures de bureau  
Tous les mercredis de  
9h.00 a.m. à 5h.00 p.m.  
472, Principale  
St-Donat

Ste-Adèle: 229-2346  
MONTRÉAL: 384-1890  
**St-Donat: 424-3135**

*Yves de Carufel, c.g.a.*

*de Carufel, de Carufel & L'Espérance, c.a.*  
423 EST. HENRI-BOURASSA - MONTRÉAL H3L 1C5

 **Chiro-Centre**  
**ARGUIN & CHARLAND**

*Gaston Arguin, d.c.*  
*Louise Charland, d.c.*

Docteurs en Chiropratique

199 ST-VINCENT TEL.: (819) 326 1666  
STÉ-AGATHE-DES-MONTS SUR RENDEZ VOUS

NOUVEAU SERVICE

**NETTOYAGE DE TAPIS**  
RÉSIDENTIEL - COMMERCIAL



**424-3220**

A. AYOTTE - RÉB. 424-3298 D. GILBERT - RÉB. 424-2141

229-5773 - Bur.  
229-5537 - Res.

**MICHEL LEMONDE, C.A.**  
Comptable agréé Chartered accountant

916, boul. Ste-Adèle Ste-Adèle 229-5773  
C.P. 1256 - STE-ADÈLE

**Evacuation Sanitaire**  
**St-Donat**

**NETTOYAGE SANITAIRE**  
**DE RESERVOIR SEPTIQUE PUISARD CAVE**

625, Principale, 424-2555  
St-Donat J. Gaudet JR. 424-2412  
424-2415

**MAÇONNERIE**  
**PIERRES TAILLÉES F.L. ENR.**



FERNAND LAVOIE, PROP  
VENTE & POSE  
PIERRES NATURELLES  
• FOYER • FAÇADE  
• PATIO • REMPART

Tél: Rés: (819) 424-3383  
Inf. (819) 424-2142

RR 1 LAC BLANC ST-DONAT

Mallette  
Benoit  
Boulangier  
Rondeau & Associés

ASSOCIÉ RÉSIDENT  
Marcel Frenette C.A.  
Michel Amyot C.A.  
Christian Gagné C.A.


476 rue Principale  
St-Donat (819) 424-3515

4, rue Le Passage, C.P. 270  
Ste-Agathe des Monts, Québec  
(819) 326-3400

Montréal, Québec, St-Jérôme, Montmagny,  
Ste-Agathe des Monts.

Firme Nationale Ward, Mallette & Co  
Représentation Internationale Binder, Seidman


**CHARENTE & FRÈRE ENR.**

 DISTRIBUTEUR DES SCIES  
HOMELITE — PARTNER

HUSQUARNA — STIHL — JONSEREDS

"POELE A BOIS"

424-2414

598 PRINCIPALE  ST-DONAT

Tél.: (819) 424-3092

*Gilles Prévillé*

Réparation  
Aspirateurs: domestique & industriel  
Pièces \* Vente \* Service

1317, Route 125 sud  
(Camping Russel) St-Donat

### AU CENTRE SPORTIF

L'OUVERTURE EST PRÉVUE pour le 20 OCTOBRE 1979  
à moins que des contre-temps imprévus ne surviennent

### Ligue HOCKEY MINEUR

RÉUNION à 20:00 h.  
JEUDI le 11 octobre 1979

Salle du conseil  
HÔTEL DE VILLE

Bienvenue à tous les parents  
Bienvenue à tous les intéressés.

Le "POSTE DE PEAGE" aura lieu  
durant la fin-de-semaine de  
l'ACTION de GRÂCES  
6-7-8 octobre 1979

ENCOURAGEZ les jeunes!  
C'est pour une bonne cause!

### BALLON BALAI 20 - 40

RÉUNION....

MERCREDI, 10 octobre 1979

19.00 heures

Salle du Conseil.

HÔTEL DE VILLE

Bienvenue à tous.

Rens.: Gilles Coutu, 424-2082 le soir.

### Nouvelle Ligue de Hockey Donatienne

Joueurs, avez-vous consulté l'édition du Journal Altitude 1350 du mois de septembre page 24-25-26.

Plusieurs inscriptions parviennent à la Ligue et les équipes sont en voie de formation. Les formulaires d'inscription sont disponibles auprès des représentants de la Ligue ainsi qu'à l'Hôtel de Ville de St-Donat. Si vous avez intérêt à pratiquer votre sport favori, n'attendez pas à la dernière minute pour vous inscrire. Il ne reste que quelques jours avant le début de la saison. Elle pourrait bien commencer sans vous.

Deux dates sont à retenir pendant la mois d'octobre. Jeudi le 11 octobre à 19h.30 à l'Hôtel de Ville de St-Donat. La gérance de chaque équipe établie remettra sa liste de joueurs protégés. Les personnes qui ont des suggestions ou commentaires à faire sont invitées à venir nous rencontrer.

Dimanche 21 octobre 19h.00 à l'Hôtel de Ville de St-Donat. Première réunion générale de la Nouvelle Ligue de Hockey Donatienne, saison 79-80: C'est une assemblée d'information et les formulaires d'assurances seront proposées. A 20:30 heures débutent les séances d'entraînement.

- Carl Bourdon 424-3050
- Victor Houle 424-3117
- André Berthiaume 424-3436
- Serge Ritchie -----
- Denis St-Pierre 424-2533
- Martin St-Amour 424-2271
- Pierre Vaillancourt -----

### Patinage Artistique

Cette année, Madame Carole Dufort en collaboration avec la Municipalité de St-Donat offrira des cours de patinage artistique.

Les cours seront répartis en deux sessions pour un total de 21 semaines. La première session devrait débuter, samedi le 20 octobre à 9:00 heures a.m.

Le coût de ces cours sera de \$40.00 payable en deux versements de \$20.00; le premier versement sera demandé pour le 13 octobre 1979 et le deuxième pour le 6 janvier 1980.

Les formulaires d'inscription seront disponibles à l'école et elles devront être remises soit à l'école ou au Centre Sportif avant le 12 octobre 1979.

Notez qu'une rencontre avec les parents aura lieu le 13 octobre 1979 au Centre Sportif à 9h.00 a.m.

Pour de plus amples informations; voyez Michel Riopel au Centre Sportif entre 9:00 et 17:00 heures ou téléphonez-lui à 424-2866 durant les mêmes heures que précédemment mentionnées.

### En plus de Marcel Jobin

Bautista, Gonzales à Ste-Agathe  
le 21 octobre. A ne pas manquer

Les organisateurs de la classique Ste-Agathe - P'tit Bonheur sont heureux d'annoncer la présence à Ste-Agathe le 21 octobre prochain de Daniel Bautista et Raoul Gaozales, tous deux champions mondiaux de la marche olympique. Monsieur Daniel Bautista du Mexique est champion du monde de l'heure, médaillé d'or des Jeux Pan Américains, médaillé d'or des Jeux Olympiques de Montréal et ex recordman du monde sur 20 kilomètres.

M. Raoul Gonzalez, son compatriote est le recordman mondial sur 50 kilomètres et médaillé d'or des Jeux Pan Américains.

Rappelons que Marcel Jobin et de nombreux autres compétiteurs auront fort à faire dans les rues de Ste-Agathe pour décrocher les honneurs du 5 km prévu ce jour-là.

### Dans le 5 km Kino et le 20 km

L'organisation des activités du 21 octobre va très bien et le comité organisation fera connaître lors d'une conférence de presse prévue le 3 octobre prochain le programme détaillé de cette fête sportive et entretemps, convie la population à poursuivre ou commencer son entraînement en vue soit du 5 ou du 20 km.



### Semaine de la Caisse Populaire

Du 14 au 20 Octobre 1979

Thème:



Au cours de la semaine de la Caisse Populaire, votre Caisse vous invite à déguster un bon Café tout "En parlant d'argent."

Pour souligner l'année de l'enfant Votre Caisse Populaire en collaboration avec les écoles de St-Donat, présentera aux jeunes étudiants un diaporama sur le camping; monté par les jeunes l'A.R.C. sous la responsabilité de M. Michel Riopel Samedi le 20 octobre à 14 heures.

Les enfants accompagnés de leurs parents et amis sont invités à assister gratuitement à une pièce de théâtre ayant pour titre: Le Pays sans nom. Cette pièce est jouée par la troupe "Les filles du Roy."

Bonne semaine à tous.

"Elle fait partie de moi-même ma Caisse Populaire."

Tél.: 424-2555

### Gaudet Texaco Service

Mécanique générale  
Soudure

960, Principale,  
Saint-Donat



### Mise au point

Garantie en 15 vérifications

\$36.77 ou moins pour les  
4 cylindres

\$42.77 ou moins pour les  
6 cylindres

\$48.77 ou moins pour les  
8 cylindres



INSPECTION DU  
SYSTEME DE  
REFROIDISSEMENT  
\$9.77



Dépositaire  
Michelin



Amortisseurs

Radiateurs G.M. et Ford  
en inventaire



Garantie à vie

Service de remorquage 4X4

Tél.: 424-2555

l'installation est gratuite

# Rallye 1979



Chez les dames la première place revient à Sylvie Robidoux et à France Villeneuve. De g. à d.: René Collin, Sylvie Robidoux, France Villeneuve, Robert Ladouceur, Bernard Bélard leur présente le Trophée Escompte Brault-Trudeau.



Manon Mathieu et Esther Granger ont accepté avec grand plaisir leur trophée pour une deuxième place, chez les dames, offert par M. Martin Paquette, représentant "LABATT 50" dont Hubert Côté Inc. est dépositaire. Leur supporteur M. René Granger partage leur joie.



Pierre et Hélène Ayotte se sont mérité la deuxième place au rallye. Ils écoutent sérieusement René collin pour connaître où ils ont perdu des points.

Organisateurs enthousiastes; parcours bien rôdé; questionnaire amusant; autant d'éléments réunis ne pouvaient que plairent aux nombreux participants du RALLYE AUTOMOBILE le 9 septembre 1979.

D'une année à l'autre René Collin et Robert Ladouceur demeurent étonnés en constatant la popularité de cet évènement d'automne. Cette année 122 voitures ont pris le départ à une heure en face de l'Hôtel de Ville de Saint-Donat pour exécuter un parcours d'une cinquantaine de milles sur les routes de la municipalité Pour plusieurs concurrents c'est une heureuse occasion pour visiter les parages... avec humour et pour quelques uns avec certaines difficultés. Les pilotes ont du mérite à tenir le volant à une vitesse contrôlée et les co-pilotes doivent rivaliser d'adresse pour feuilleter le "livre de téléphone" et chronométrer leur temps.

Les vainqueurs se sont partagé avec fierté les nombreux trophées offerts par la BRASSERIE LABATT, Hubert Côté Inc. représentant durant la remise des trophées en soirée à l'Hôtel Le Montagnard où la gaieté était de mise. Que de rire à la lecture de certaines réponses écrites sur les feuilles du questionnaire; René, le maître de cérémonie, y allait de son petit grain-de-sel. Favorisant un fou-rire continu dans l'assistance lequel donnait libre cours aux taquineries amicales et aux sacasmes aigre-doux entre les amis et les parents. Même des dames d'âge respectable ont vécu ce "premier rallye" de leur vie, y trouvant beaucoup de plaisir.

Bravo aux organisateurs pour leur travail et leur entrain en ce dimanche d'automne.

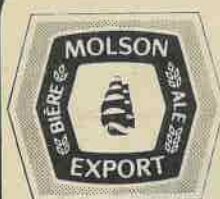
Lucille Wagner-Paquette.



Sylvie-Anne et Robert St-Amour se sont classés troisième.



Martin Gaudreault et Guy Belhumeur ont accepté avec le sourire un "Bon pour pêcher 10 truites au lac Amis d'O" remis par Guy Paquette.



J'en ai pour tous les goûts

*Lucien Foisy*

votre agent Molson

**ÉGLISE CHRÉTIENNE de Saint-Donat**

458, rue Principale

(au sous-sol du Restaurant du Coin)

Heures de réunion: Mercredi soir. 19h.30  
Dimanche matin: 9h.30

"Jésus lui dit: Je suis le chemin, la vérité et la vie  
Nul ne vient au Père que par moi." Jean 14.6

VENEZ ÉTUDIER LA PAROLE DE DIEU

Bienvenue.

**LAVE-AUTO**



326-6620

ESTIMATION  
GRATUITE

GARANTIE A VIE

Garantie à vie sur voiture américaine et

respectée par plus de 100 concessionnaires

Alignement et balancement de roues

**GILLES ROYER Inc.**

661, PRINCIPALE, STE-AGATHE

**LAVE-AUTO**

**PETITES ANNONCES**

Tél.: 424-2610

**TARIF:** Toute annonce classée maximum 20 mots coute \$2.00 par parution. Une charge de \$0.05 sera chargée pour chaque mot additionnel.

Avec encadrement une charge de \$1.00 sera demandée.

**ESCOMPTE SPÉCIAL:** Un escompte de \$0.50 sera accordé par annonce à toute personne qui se rendra à notre bureau pour donner et payer son ou ses annonce.

**A VENDRE**

Maisons dans village Notre Dame de la Merci, 1 de 4 1/2 pièces sur terrain de 190 X 150; 1 de 8 pièces sur terrain de 200 X 150. Tél.: 424-5723.

**TERRAIN; LAC BEAUCHAMP**, bord de l'eau, Domaine Bois Dormant. Dimension: 117 X 300. Tél.: (514) 562-3154 Lachute ou (819) 424-2195 St-Donat.

**A LOUER**

Chalet meublé 2 chambres - foyer, près de pente de ski. Tél.: 424-2816.

Chalet charmant, confortable, vue magnifique sur lac Ouareau, 6 pièces, Foyer Franklin. \$1,500. saison, sans chauffage. Tél.: (514) 731-3158 ou 731-5761 Montréal ou (819) 424-2119 St-Donat.

Lac Ouareau Nord, Bord du lac, Vieille maison canadienne pièce sur pièce - Tout confort moderne, 1 salle de bain 1/2, appareils électriques, Foyer Franklin. Libre 1er novembre. A louer à l'année ou pour la saison de ski. \$350. par mois, non chauffé. Tél.: (514) 731-3158 ou 731-5761 Montréal ou (819) 424-2119 St-Donat.

Maison meublée, Foyer, près monte-pente. A la saison. Prix à discuter, Libre immédiatement Tél.: 424-3232.

Logement; sous-sol de maison canadienne, 3 1/2 pièce, grand salon avec foyer, meublé, chauffé, électricité payé. \$165. par mois ou \$1,100, à la saison Tél.: (819) 424-5437 ou (514) 324-2572 Montréal.

Dans le village. Logement 3 1/2 pièces, chauffé, éclairé, meublé, tapis mur-à-mur partout. \$165. par mois. S'adresser à Lise 424-3005 soir, après 6:00 et en fin de semaine.

**HOTEL PILMA;** Location pour la saison d'hiver; 30 motels, 11 chambres. Tél.: (514) 842-1126 ou (819) 424-2119.

**A VENDRE: DIVERS:**

Table "antique" en chêne maillé - porte de chambre longueur 79 1/2 po. X 31 po. de large. Tél.: 424-5193.

Téléviseur ZÉNITH 14 po. noir/blanc, portable aussi bicyclette 10 vitesses (homme) "ST TROPEZ". Tél.: 424-3578.

Laveuse et sècheuse INGLIS, poêle électrique 24 po., set de cuisine. Tél.: 424-2055.

Articles neufs: mixettes, grille-pain, couteaux électriques, ouvre-boîtes, mélangeurs, fer à repasser, sècheur 1200 w. etc. offerts à prix réduit. Aussi objets usagés: table de bébé, carosse, parc etc. S'adresser au BRIC A BRAC, Tél.: 424-3033.

**PELLE A NEIGE HYDRAULIQUE "FISHER"** pour 4 X 4 - Une saison et demi d'usage. Valeur \$2,000 pour \$1,300. Tél.: 424-3495.

Une dame garderait enfant à la journée ou à la semaine à domicile peu importe l'âge. Tél.: 424-2607.

Nous aimerions connaître des mères de famille, qui moyennant contribution, voudraient bien servir un repas chaud, le midi, à des jeunes de l'école demeurant en dehors du village. Rens. z Journal 424-2610.

**MARCEL**, son orgue et son accordéon à l'Hôtel Beauvillage de St-Donat du jeudi au dimanche vous attendent pour de bons moments.

**AIMERAIS** suivre cours d'accordéon à St-Donat ou dans les environs. Discuterai prix avec les intéressés. Tél.: 424-3592.

**Bonne Occasion**

Foyer complet avec grille à steak ajustable. Ouverture 26 po. de haut X 37 po. de large.

Machine GESTETNER no. 160 électrique. 1,000 copie à l'heure avec meuble en métal servant d'armoire. 2 pneus 5-50-12.

Diverses pièces d'auto et outils pour voiture anglaise "AUSTIN".

Ski et bottines usagées pour adultes et adolescents. Bicycle (fille) et tricycle, etc. etc.

Cuirette, lainage, draperie, dentelles à la verge. Boutons, etc. Tél.: (819) 424-2675



**INFORMEZ-VOUS...!!**

**BOIS DE FOYER**  
à vendre  
**GROS et DETAIL**  
Tél.: (819) 424-7654

Le Président  
COURTIER G.T. INC.  
**(819) 326-0426**

95 RUE PRINCIPALE,  
STE-AGATHE-DES-MONTS, QUE. J8C 1J9

**St-Donat**

**Chalet Suisse**

- Chalet suisse avec droit au Lac Ouareau. Site splendide privé de 20,000 pi. ca. traversé par un ruisseau. L'intérieur: salon avec foyer franklin, cuisine, 3 c.c., lave-vaisselle, lampe, tapis, draperies et entrées de laveuse et sècheuse inclus, sous-sol semi-fini. Coin paisible. C'est à visiter. Pour information s'adresser à Denis Plouffe 326-1638 à Ste-Agathe.

**Une Terre**

- Une terre de cent (100) acres avec érablière permettant l'exploitation d'une cabane à sucre dans le secteur de St-Donat. Raison de vente, retraite. Pour information s'adresser à Denis Plouffe 326-1638 à Ste-Agathe.

**Une Terre**

- Une terre de 70 acres et plus avec maison habitable et droit au lac De La Montagne Noire. Offrant plusieurs possibilité d'exploitation. Site calme et enchanteur. Raison de vente, retraite. Pour information s'adresser Denis Plouffe 326-1638 à Ste-Agathe.

Chers annonceurs et lecteurs,  
Afin de rendre la publication du journal plus efficace et de vous aider, NO-TEZ que dorénavant la date de la prochaine édition du journal sera mentionnée dans cette page.

JOURNAL ALTITUDE 1350 du mois de NOVEMBRE sera publié le 2 novembre

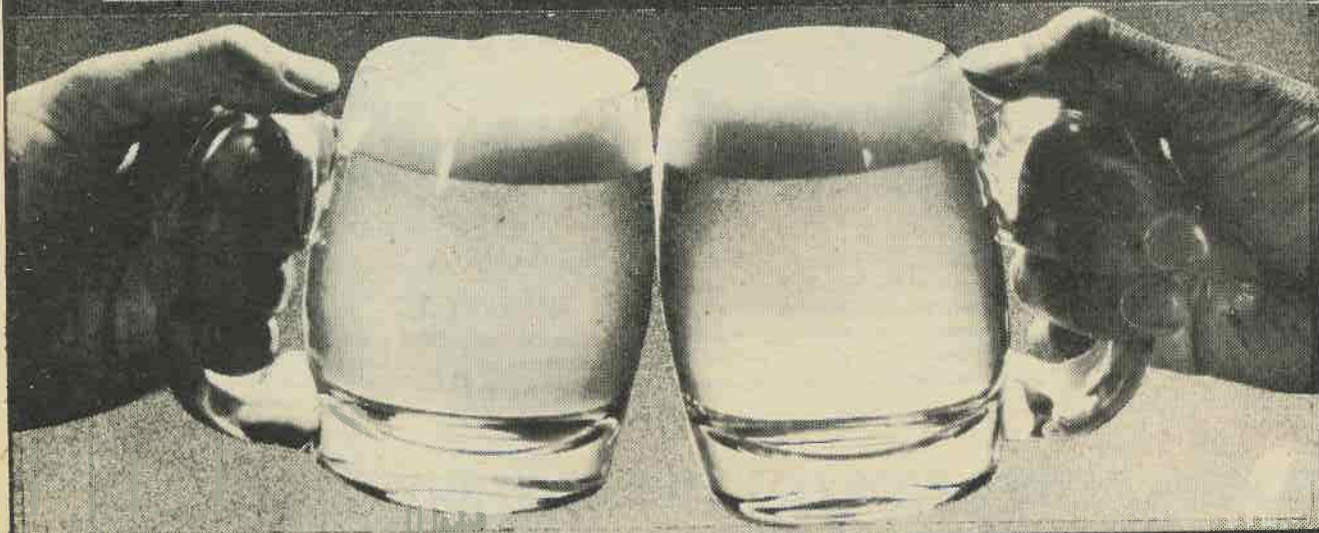
\* Tout communiqué ou toute annonce devra parvenir au bureau avant 17 heures, VENDREDI, le 26 octobre 1979

\* Toute "Petite annonce" avant 17 heures, LUNDI, le 29 octobre 1979.

Merci!  
La Direction



**une fameuse de bonne bière**



**HUBERT COTE - NOTRE DISTRIBUTEUR**

**COUPON D'ABONNEMENT**



Nom: \_\_\_\_\_  
Adresse: \_\_\_\_\_ Apt.: \_\_\_\_\_  
Code Postal: \_\_\_\_\_  
Tél.: \_\_\_\_\_

Abonnement 1 an (12 numéros)  
Mallez à: Case Postale 1350,  
Saint-Donat-Montcalm, P.Q.  
JOT 2CO



Les  
Ameublements

*Christian Riopel*



**BONS PRIX! BONS ACHATS!**

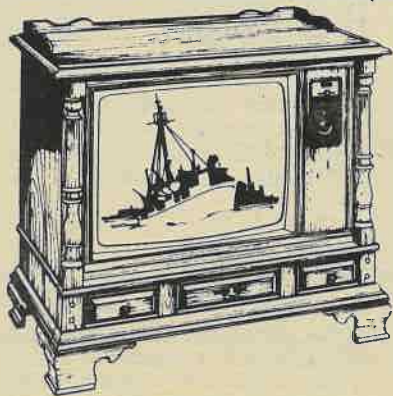
**JOURS DE SUPER-AUBAINES**



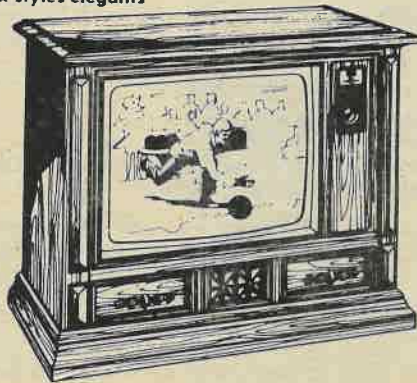
**TÉLÉCOULEURS, ÉCRAN GÉANT DE 26"**

**LE GRAND CONFORT POUR LA FAMILLE**

- Lampe-écran Chromacolor brillante
- Syntonisation «Video Guard» électronique
- Châssis 100% transistorisé fiable
- Meubles aux styles élégants



**Le CHADWICK • K2518M**  
 • Style colonial américain  
 • Riche fini simili-érable  
 • Galerie, devant et pieds en simili-bois assorti  
 • Roulettes  
**AU CHOIX**



**Le MASSENET • K2520**  
 • Style méditerranéen  
 • Beau fini simili-bois veiné  
 Au choix: couleur pacanier (K2520P) ou chêne foncé (K2520DE). Roulettes.

**SUPER-ACHAT  
TÉLÉCOULEUR  
avec  
SENTINELLE-COULEUR**



**20"**

**Le BRENT • S1928W**  
 Modèle de table avec Sentinelle-Couleur de Zenith, le système automatique de contrôle de la couleur qui corrige l'image-couleur 30 fois à la seconde. Régulateur de tension «Sentinelle électrique» de Zenith. Syntonisateur transistorisé et lampe-écran Chromacolor brillante. Coffret au riche fini simili-noyer.

**TÉLÉCOULEUR 20"**



**Le TCHAIKOVSKY • K1908C**  
 Coffret compact fini brun foncé avec garnitures dorées. Lampe-écran Chromacolor brillante de Zenith. Système de syntonisation «Super Video Range» transistorisé à 82 canaux.

**TÉLÉCOULEUR 14"**

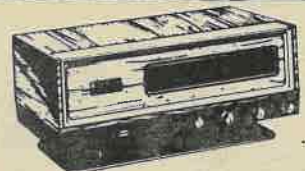


**Le RÉVERIE • L1310C**  
 Caractéristiques de luxe: Lampe-écran Zenith à triple mise au foyer et châssis Triple-Plus 100% modulaire avec rendement fiable. Système de syntonisation «Super Video Range» transistorisé. Fini texturé noir.

**RADIOS-RÉVEILS À AUTO-ALIMENTATION**

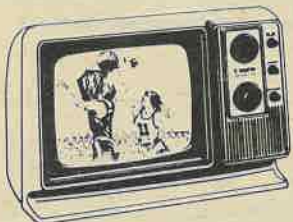


**Le BILLBOARD • J465W**  
 L'horloge et le réveil fonctionnent jusqu'à 4 heures de temps après une panne d'électricité. Radio-AM/FM à affichage numérique électronique moderne. Interrupteur automatique et commande de réveil à répétition «Touch'n Snooze». AFC sur FM. Fini simili-noyer veiné.



**Le METROPOLITAN • K472W**  
 Radio-réveil AM/FM à affichage numérique électronique avec réserve de pouvoir. L'horloge et le réveil fonctionnent jusqu'à 4 heures de temps après une panne d'électricité. Haut-parleur design Cercle du son 360° AFC sur FM. Fini similinoyer veiné.

**TV en NOIR ET BLANC — MODÈLES COMPACTS**



**Le BRISBANE • K091L 9"** — Coffret beige léger avec poignée encastrée. Châssis 100% transistorisé. Lampe-écran Sunshine instantanée.



**Le MANILLA • K120C — 12"** — 100% transistorisé, fiabilité Zenith. Lampe-écran Sunshine instantanée. Compact, portatif. Fini brun foncé.

**MEUBLE «CONSOLE»  
STEREO**



**Le SANTA CRUZ • K900P.** Style méditerranéen. Meuble en similibois de couleur pacanier veiné. Syntonisateur-amplificateur AM/FM/FM stéréo transistorisé. Tourne-disques stéréo de précision. Deux haut-parleurs ovales de 9" pour graves. Deux haut-parleurs ronds de 3 1/2" pour aigus.

**CHAINES STÉRÉO  
INTÉGRÉES**

**SERIE I**



**ZENITH • IS4020** — Syntonisateur-amplificateur AM/FM/FM stéréo. Tourne-disques de précision. Magnétophone à cassettes 8 pistes. Illustré: avec haut-parleurs Allegro 1000 à volet accordé. Coffret fini simili-noyer.



**FINANCEMENT SUR PLACE - TERMES FACILES - LIVRAISON GRATUITE**  
**600 PRINCIPALE, ST-DONAT Tël: 424-3080**

