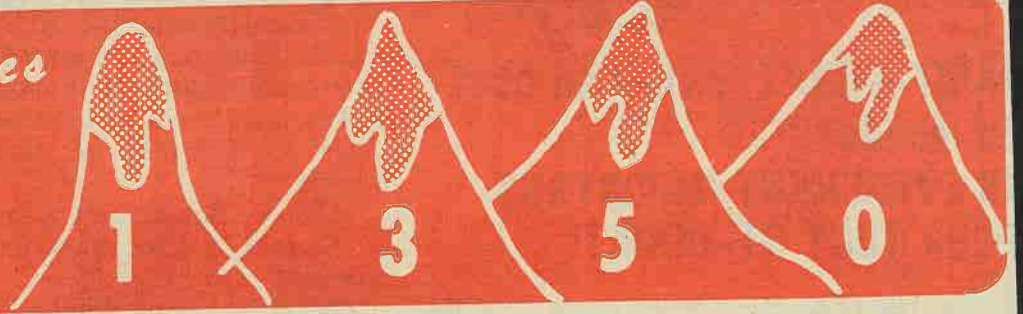


ST-DONAT Pays de Rêves

ALTITUDE



Vol. 7 No. 12

NOVEMBRE 1979

35¢

Des élections municipales à Saint-Donat

Surprise de dernière minute à la mise en nomination en vue des élections municipales.

Le poste de maire aussi bien que celui des trois conseillers sortants ne semblaient pas être matière à convoitise. Mais, les jeux sont faits et deux équipes se feront la lutte durant la seule et courte semaine du 28 octobre au 4 novembre 1979.

Monsieur Jean-Paul Charbonneau se représente à la mairie, assisté de Madame Jeanne d'Arc Lavoie (sortante) au siège no 5; de M. Clarence Ritchie au siège no 4 et M. Julien Léveillé au siège no 6.

Le maire sortant, M. Paul Mathieu défendra son poste avec à ses côtés M. Victor Granger (sortant) au siège no 4, une nouvelle venue se joint à eux en la personne de Madame Isabelle Marion au siège no 5 et M. Lucien Blaquière au siège no 6.

Les polls seront ouverts de 8 heures à 18 heures au sous-sol de l'église St-Donat.

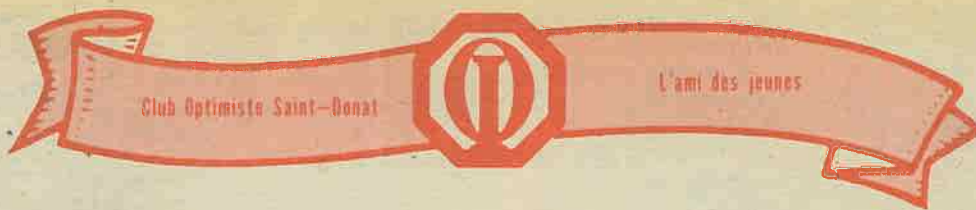
En bon citoyen... exercez votre droit de vote.

Miss Disco Laurentides 79



M. Guy Leclerc, de Leclerc Marine et M. Jacques Lessard, directeur de district chez Mercury Marine Ltée remettent le Trophée "Miss Disco Laurentides - Mercury Marine" à la gagnante du premier concours, Mademoiselle Nicklas Tauamini, dimanche le 7 octobre 1979 au Studio 329, de l'Hôtel La Cuillère à Pot à Saint-Donat.

Congrès
Chambre de
Commerce
de St-Donat
28 nov. 9 à 17 hre
Manoir des
Laurentides P. 2-3



Tournoi
des Panaches
Dim. 4 nov.
Hotel
Le Montagnard



M. Boutsaba Inthavong et son épouse, Savivanh accompagnés de leurs quatre enfants arrivaient à Saint-Donat le 20 octobre dernier. Les enfants sont Anousone (8 ans) Vilayphone (7 ans) Phetsamone (4 ans) et Phonesavath (1 ans). Ils n'ont qu'un seul désir "s'intégrer à la population le plus tôt possible et vivre une vie normale."

(Voir page 12)

CLUB MOTONEIGE ST-DONAT

PARTIE D'HUITRES

Club de Motoneige Saint-Donat Inc.
au sous-sol de l'Église

SAMEDI, 3 novembre
Billet: \$35.00 du couple incluant
Huitres à profusion
Buffet froid et Consommation
boisson, bière et vin
danse



Automobiles Louis Mercure Inc.

L'EQUIPE à votre service

Chevrolet - Oldsmobile
Cadillac - Blazer
Camions Chevrolet

Auto-location
TILDEN

Service
de location
à long terme

1200, PRINCIPALE

STE-AGATHE-DES-MONTS

326-4181



"SAINT-DONAT" est-il au bout du monde?" UN EVENEMENT IMPORTANT POUR TOUT ST-DONAT!

Il n'est pas nécessaire de sortir des "grands mots" et des "en-têtes" au titre flamboyant pour essayer de convaincre la population qu'un événement d'importance se prépare à la Chambre de Commerce de Saint-Donat. Pour la première

Merci Denise:

Quelle ne fut pas ma surprise de lire dans le Journal Altitude 1350 du mois d'octobre le témoignage que tu as écrit à mon sujet. J'ai été profondément émue; car le texte si gentiment composé ne laisse aucun doute sur ta sincérité.

Je te remercie beaucoup pour ce geste; ce fut très réconfortant.

Durant ces VINGT-QUATRE années de service au public, j'ai toujours essayé de donner le meilleur de moi-même, malgré les difficultés qui se présentent souvent dans ce genre de commerce.

Si j'ai pu vous aider toi et beaucoup d'autres, c'est avec un très grand plaisir que je

fois, à Saint-Donat un mini-congrès d'une journée se tiendra à l'Hôtel Manoir des Laurentides, mercredi, le 28 novembre, de 9 heures du matin à 5 heures p.m.

"Saint-Donat, est-il au bout du monde?" tel sera le thème de cette journée de réflexion. Les congressistes auront le choix de trois ateliers soit 1- Les marchands et les affaires; 2- Accueil et loisirs; 3- Publicité, re: St-Donat au bout du monde.

Chacun des ateliers aura son animateur. Durant le diner un conférencier spécial est attendu.

A qui s'adresse l'invitation de participer à cette journée? A tous les membres de la Chambre de Commerce, au Conseil Municipal, aux Directeurs de Service, à toutes les Associations oeuvrant à St-Donat, à toutes les Associations

de Propriétaires de Lac, enfin à tous et à chacun qui veulent avec nous faire le point sur Saint-Donat actuel et son avenir.

Messieurs André Therrien et Michel Monette verront à l'inscription et la vente des billets assistés de tous les autres directeurs. Le secrétaire, M. Percy Kingsley et moi-même contacteront les associations pour qu'elles délèguent un représentant.

Comme le soulignait le président, M. Rosaire St-Pierre, "Cette journée est d'une très grande importance pour tous les donateurs de corps et de coeur, pour une meilleure entente et surtout pour le bien-être économique de St-Donat.

Le message est lancé... **Occupons-nous de nos affaires!**

Guy Paquette

l'ai fait et j'en ai toujours éprouvé beaucoup de satisfaction. Je disais souvent en badinant que c'était mon A.F.E.A.S. de tous les jours.

Mais tout ceci ne s'est fait qu'avec la collaboration étroite de la population de St-Donat et des environs; touristique et locale. Je profite donc de l'occasion pour remercier bien sincèrement tous nos clients et amis pour leur encouragement STABLE. C'est grâce à vous tous gens de chez nous, si aujourd'hui, nous pouvons nous retirer en disant MISSION ACCOMPLIE.

Encore Merci à vous tous et à toi, Denise. Roland et Georgette Morin.

L'Equipe du Norbet Centre d'Accueil des Quatre Vents

Le Club Optimiste de St-Donat tient à remercier fortement l'équipe d'éducateurs et des gars du Nordet qui a su relever le défi d'assumer la responsabilité du "poste de péage pour le Hockey Mineur". C'est grâce à votre action sociale que les jeunes pourront encore béné-

ficier de cette collecte traditionnelle très importante.

Avec du monde comme vous autres, le Club Optimiste porte bien son nom. MERCI!

Gilbert Cardinal, Président.

Attention! propriétaires des Lacs Provost et Pembina

Dimanche le 7 octobre dernier, plus de soixante (60) personnes, résidents permanents ou saisonniers des lacs Provost et Pembina, réunis en assemblée consultative et convoqués par des promoteurs de la formation d'une association pour la population riveraine de ces lacs, ont fourni un indice bien révélateur de leur intérêt concernant ce projet.

La protection de l'environnement des lacs, l'échange d'amicales relations et de bon voisinage, l'organisation d'action sociale et récréative

de festivité populaire, voilà autant de points visés qui pourraient bien s'inscrire au nombre des buts proposés pour assurer le dynamisme d'une pareille association.

Conséquemment, un consensus établi par les participants de l'assemblée a nommé un comité administratif provisoire composé de neuf (9) membres dont Monsieur Marcel Allard, Monsieur Pierre Lacoste, résident permanent, Monsieur Richard Lamothe, Madame Yvette Lamothe, résident permanent, Monsieur Adrien Massicotte, Monsieur Conrad Ouellette, Monsieur M.H. Paquette, résident permanent, Monsieur Dorius Piché, résident permanent, Monsieur René St-Onge

à qui un mandat d'étude a été confié pour constitution légale de l'organisation et de la préparation d'un projet de charte en vue d'une incorporation.

Tout citoyen ayant résidence dans la région du Lac Provost, Pembina et de la rivière Pembina, est invité à informer l'un ou l'autre des membres du comité provisoire de toute suggestion susceptible d'intéresser la mise en place de l'organisation et la gouverne future de cette entreprise, ou pour toute information concernant la dite organisation, ou une inscription, ou une adhésion etc...

Une rencontre des membres du comité provisoire doit avoir lieu dimanche, le 4 novembre prochain, à 1 1/2h. p.m., au Camp Ville-Marie, au 2788 du Chemin 125 Nord, à proximité du Parc du Mont Tremblant et du lac Provost. René St-Onge.

Lettre Ouverte

Je tiens personnellement à souhaiter la bienvenue à ou aux nouveaux pharmaciens qui viennent s'installer à St-Donat. Je suis conscient que toute la population attendait ce service depuis longtemps.

Même si je n'ai pas encore eu le bonheur de rencontrer mon ou mes confrères, je désire leur assurer mon entière collaboration.

Pour ce qui est du service de dépannage, c'est à dire livraison des ordonnances entre St-Donat et Pharmacie Jean Coutu à Ste-Agathe, je dois aviser la population que ce service sera discontinué aussitôt l'ouverture de cette nouvelle pharmacie.

Je me joins à toute la population pour leur souhaiter bon succès dans leur nouvelle entreprise.

René Brault, pharmacien.

St-Donat **Crabtree**
Bur.: 424-2272 (514) 754-4776
Rés.: 424-5239

Marie-Claude Raymond
Notaire et Conseiller juridique



"Les écrits restent"

Bureau
Mercredi, Vendredi,
Samedi

avant-midi

444, rue Principale
Saint-Donat

Lundi, Mardi, et Jeudi
138, 8e rue Crabtree
(Joliette)

En soirée,
sur rendez-vous

Journal
ALTITUDE

1 3 5 0

069 Rue Principale - Saint-Donat - Québec - Québec

Tél: 424-2610 TEL. Rés. 424-5901

Président et Directeur de la publicité:
Guy Paquette

Secrétaire: Lucille Paquette

Imprimeur: **Imprimerie Léonard Inc. - St-Jovite**

Abonnement \$4.00 par année. DEPOT LEGAL

COURRIER DE DEUXIEME CLASSE

Bibliothèque Nationale

Enregistrement No 3099



Dîner - Causerie organisé par votre Chambre de Commerce

Tel que mentionné dans l'éditorial de votre journal en Septembre 79, nous disions que bientôt les marchands, professionnels, associations et autres, seront invités à un dîner - causerie pour exposer leurs problèmes, donner leurs idées et en discuter.

Votre Chambre de Commerce a préparé un programme pour "Mercredi le 28 Novembre prochain. L'occasion est propice pour une rencontre amicale et profitable. Nous sommes convaincus que plusieurs obstacles que vous croyez insurmontables seront facilement résolus.

Un autre but est de faire connaître St-Donat aux villégiateurs, touristes et passants, qui bientôt viendront surtout avec le nouveau

programme concernant l'entrée du "Parc du Mont Tremblant" c'est à y penser.

Il faut faire connaître et aimer St-Donat, l'avenir est à nous, soyons prêts. En avant marchons "T'es capable", ta Chambre de Commerce est là pour t'aider.

Rendez-vous pour "Manoir des Laurentides" le 28 Novembre 79 - à 9 heures du matin nous aurons un conférencier compétent.

Les dames sont bienvenues. Prix d'inscription \$15.00 chacun ou \$20.00 le couple. Les directeurs André Thérien et Michel Monette de la Chambre de Commerce passeront vous voir pour solliciter votre présence et vendre les billets.

Merci, Percy Kingsley secrétaire.



Président du Club Optimiste St-Donat



M. Gilbert Cardinal, Directeur du Service de Réadaptation de l'Auberge des 4 Vents de Saint-Donat, assumera cette année la présidence du Club Optimiste St-Donat. De par son travail, il oeuvre depuis plusieurs années au service des jeunes et en acceptant de diriger le Club Optimiste, il désire continuer et amplifier le travail de ses prédécesseurs auprès de la jeunesse donatienne.

Félicitations, Gilbert.

Ils sont jeunes, tout souriant et tout enthousiastes à l'idée de venir habiter Saint-Donat et d'y opérer dès le début de décembre une pharmacie au 506 rue Principale.

Madame Colette Brien-Perreault a fait ses études secondaires au Cégep Maisonneuve, Montréal et monsieur Jean-François Perreault au Collège de L'Assomption. Tous les deux sont licenciés de l'Université de Montréal.

A leur pharmacie toutes vos prescriptions seront remplies. Ils vous offriront également la vente de médicaments brevetés et de quelques autres produits.

Les heures d'ouverture de la nouvelle pharmacie seront assujetties aux heures de consultation des bureaux de médecins de Saint-Donat. Pour vous renseigner, vous n'aurez qu'à consulter les affiches placées dans la vitrine à cet effet.

Nul doute que toute la population locale et touristique sera heureuse d'une telle nouvelle et nous leur souhaitons Bonne Chance et Bienvenue parmi nous.

Initiatives scolaires:

Trésors cherchés et... trouvés

Le 2 octobre 1979, les élèves du Secondaire I partirent avec leur professeur de géographie, Pierre Lemieux, et de Madame Vincent, en autobus vers Saint-Rémi, à la recherche des trésors de la nature: Les ROCHES:

Nous nous étions équipés d'un marteau avec un burin ou d'un pic de prospecteur. Les premières roches que nous avons récoltées étaient au bord du chemin. Et ensuite, nous sommes allés dans la montagne. Il y avait du mica brun, du mica noir, du feldspath et

du quartz vitreux.

Le dîner se déroula avec gaieté au bord de l'eau. Après le dîner, nous les jeunes, nous avons continué l'expédition comme les pirates à la recherche des trésors. Nous avons tous trouvé les roches qui nous fallait ou à peu près.

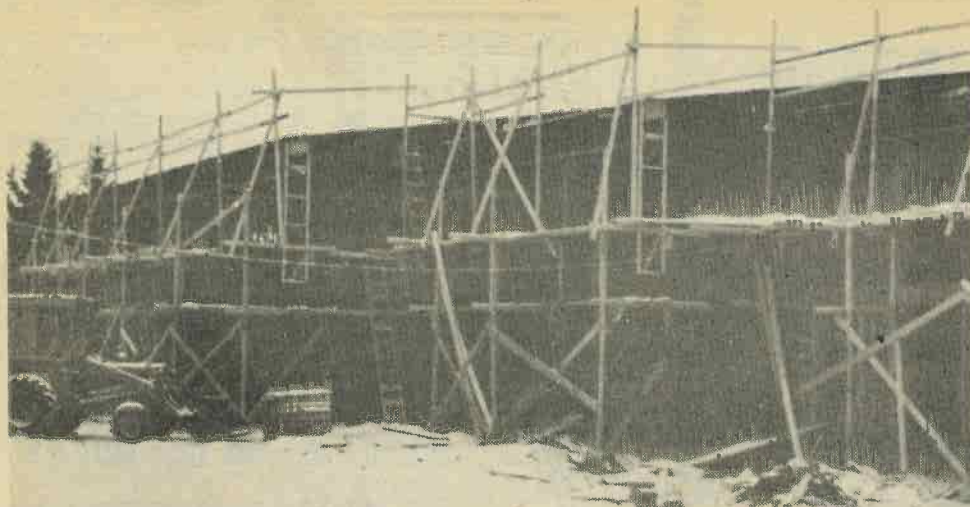
Nous sommes tous ravis par la collaboration de Pierre Lemieux et du dévouement de Madame Vincent. Nous souhaiterions que le nouvel élève de notre classe soit de notre classe avec nous pour le prochain voyage à venir et que des voyages de ce genre,

nous soient offerts plus souvent.



Ginette Rivest
Groupe 121 - Secondaire I.

P.S. -Ce travail de classe travail les activités du mois d'octobre fut sélectionné dans sa catégorie.



Le H.L.M. de Saint-Donat monte. Ces 13 logements pour personnes âgées prennent corps et nul doute que les premiers locataires surveillent avec intérêt la marche des travaux.

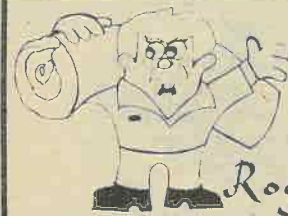
Nouveau commerce



Une dernière main à la devanture et la nouvelle bâtisse de Pagé (St-Donat) Sport Inc. aura vraiment fière allure. Installée sur la rue Principale, dans le bout qu'on appelle "Rang double" ce nouveau commerce respire l'air frais. Bien dégagé, il possède un vaste terrain de stationnement pour ses clients motoneigistes et motocyclistes.

Surveillez l'ouverture officielle, le 10 novembre.

M. Vaillancourt vous y attend.



Centre de Décoration

Tapis

Roger Gauthier Inc.

240 Principale
Ste-Agathe-des-Monts

ENTREPÔT

Tapis	Tél.:
Tuile	326-3220
Prélarts	326-3234
Céramique	
Tapiserie	
Draperies et accessoires	

Pose exécutée par des EXPERTS
Plus de 200 rouleaux en inventaire



Au dernier souper hebdomadaire du Club Optimiste de Saint-Donat, les membres présents ont eu la surprise de recevoir la visite du Lieutenant-gouverneur des Laurentides, M. Arsène Rochon. Il était accompagné de deux membres optimistes de Mont-Rolland, messieurs Yvon Lecavalier et Armand Gentil.

Moi un pollueur?

JAMAIS!



AQTE



Filles d'Isabelle Cercle Laurentides #1225

Notre dernière assemblée a eu lieu le 5 octobre dernier en présence de 40 de nos membres. Nous avons eu le plaisir d'accueillir Madame Marguerite Mongeon, Régente d'Etat Hull-Mt-Laurier, et plusieurs membres du Cercle no 994 de Sainte-Agathe.

A cette occasion Madame Mongeon installa les officières élues pour 79-80 des cercles #994 Ste-Agathe et #1225 des Laurentides.

Nous profitons de l'occasion pour remercier les officières sor-

tantes et féliciter les nouvelles.

Durant l'étude, Jacques nous distribue la lettre des Evêques Québécois au sujet de l'avenir Politique du Québec et nous en souligne les points importants.

Cette assemblée nous a permis de mettre une dernière main à l'organisation de notre Bazar Annuel. Mesdames Louise Beauséjour, responsable des activités sociales du cercle et Colette Charbonneau ont su s'entourer de la collaboration requise pour mener à bien l'événement qui fut

un éclatant succès. Merci à Louise, à Colette et à toutes celles et ceux qui ont travaillé avec acharnement à cette réalisation.

Lorsqu'il y a des remerciements à adresser, c'est toujours délicat; on craint toujours d'oublier quelqu'un. A toutes les Filles d'Isabelle, à la population de Saint-Donat, à nos généreux donateurs et collaborateurs, Merci.

Sylvie Bertrand, rédactrice.
Marielle Lord, présidente.

Gagnants

Grand Tirage des Filles d'Isabelle

- 1- Laveuse de vaisselle, M. Christian Simard, N. D. de la Merci
- 2- Radio, M. François Simard
- 3- Caméra, M. Rémi Lafleur, St-Donat.

Commanditaires: Bazar

Alain Clec'h, Centre de Fenestration, Me Normand Campbell, Buanderette St-Donat, Entreprises Electriques St-Donat, Tourangeau Gaz, Aigle d'Or, Salon Donatien, Bijouterie St-Donat, Gaston Beauséjour, Yvan St-Amour, Yvon Forget, Restaurant La Petite Suisse, St-Donat Marine, Marché Poudrier.

Dépanneur l'OASIS, Ameublement Barbeau & Garceau, Lachapelle Ltée, Salon O-Frizon, Assurance Geo. Forget, Rendez-vous de la Couturière, Autobus Lac Archambault, Salaison St-Donat, Maurice Charbonneau, épicier, Restaurant Laurentien, Station de Service Gaudet-Texaco, Fleuriste Gilbert, Hôtel Beau-

rivage, Hôtel Le Montagnard, Marché Nadon, Immeubles Réjean Lavoie, Garage Desjardins, Pièces d'auto Julien Boudreau, André Lord, plombier, Hôtel Manoir des Laurentides, Boulangerie St-Donat, "Sears" Rollande et Yvan Brisson, Garage Rémi Lafleur, André Simard, barbier, J.P. Garceau Ltée, Centre Vidéo des Laurentides, Boutique de Laine, Andrée Lambert, Lambert Excavation, Charette & Frère, Escomptes Brault-Trudeau, Louise Beauséjour, Ameublement C. Riopel, Centre Electronique Laurentien, René Granger Souvenir, Claire Larcier, Hôtel La Cuillère à Pot, J. Papillon, fourrure, Chaussure Béchard, restaurant du Coin, A. & P. Therrien, Boutique du Vêtement Mobile, Claude Dupuis, Marcel Villeneuve Inc., Journal Altitude 1350, F. Simard et P. Forget

Ca y est!

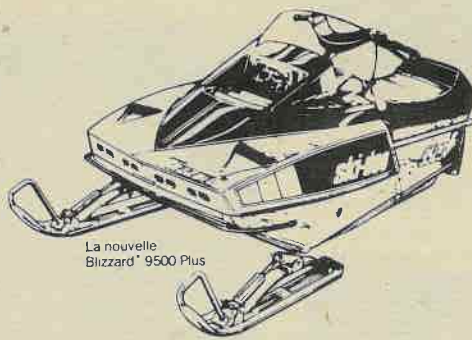
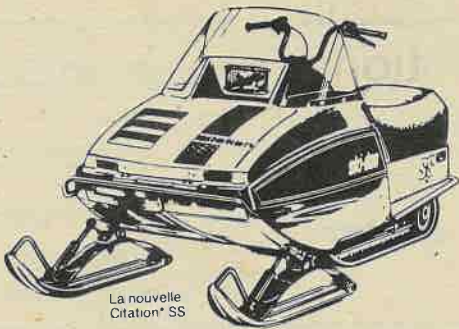
pagé est à St-Donat

**Vous êtes cordialement invités
à venir fêter avec nous**

L'OUVERTURE OFFICIELLE

**De nos nouveaux locaux à St-Donat
et à admirer les nouveaux modèles 1980 de**

Elan - Citation - Everest - Blizzard - Elite - Alpine



Samedi le 10 novembre 1979

à partir de 1 heure p.m.

Nous serons ouvert toute la fin de semaine, les 9, 10, 11

Chez nous c'est et Chez nous

dans les Laurentides, c'est pagé

Pagé (St-Donat) Sport Inc.

1108, Principale

SAINT-DONAT

424-3433

Club Age d'Or St-Donat



La semaine dernière les élections ont eu lieu. Les personnes présentes à l'assemblée ont élu le nouveau conseil qui est composé de Mesdames Sara St-Pierre, Présidente; Antoinette Riopel, Vice-présidente; Marie-Ange Lavigne, secrétaire; M. Lessieur, secrétaire-trésorier et des directeurs suivants Mesdames Fernande Rioux, Aurore St-Amour, Marie Anne Roy, Georges Issa et M. Henri Sigouin.

Le prix de la cotisation reste le même cette année, c'est-à-dire \$5.00. La nouvelle carte est payable d'ici à décembre et est valide pour toute l'année 80.

C'est donc un avantage pour les personnes de 55 ans et plus de venir se joindre au club dès maintenant puisqu'ils profiteront des deux mois de 79.

La table de pool est installée et au cours de la semaine prochaine nous pourrions peut-être débiter le cours d'émaux sur cuivre qui sera donné par Mme F. Rioux. Nous avons les rencontres de travail tous les mardis de 2 à 4 heures. C'est alors que l'on peut occuper une partie de ces loisirs à la créativité dans tous les domaines où l'on peut exercer un art selon le talent et les goûts de chacun. En dépit du temps qui passe. Il faut aussi puiser en soi le désir de faire sa part à tous les paliers du mouvement.

En ce mois de novembre une bonne pensée pour nos disparus sans oublier nos malades.

Très bientôt nous aviserons tous les membres de l'endroit où aura lieu le souper annuel. Aurore St-Amour.



L'A.F.E.A.S. ... une association qui bouge

Elle regroupe 34,000 femmes de toutes les régions du Québec. Elle voit à la promotion de la femme. Elle permet à la femme de mieux se connaître et de développer sa personnalité et ses ressources.

L'A.F.E.A.S. rayonne sur le milieu, on trouve des femmes, dans toutes les sphères d'activités.

Pour vous prouver que l'A.F.E.A.S. est bien vivante à Val-David, nous avons l'extrême plaisir de vous annoncer que nous aurons une fin de semaine culturelle qui se tiendra du 30 nov. au 2 déc. au sous-sol de l'église de Val-David.

La bibliothèque s'unit à l'A.F.E.A.S., pour le plus grand plaisir des abonnés. Elle annonce qu'elle sera ouverte toute la fin de semaine culturelle. L'âge d'or, nous réserve sûrement des surprises.

Il y aura une expo-vente qui comprendra des oeuvres de notre peintre préférée, Mariette Michaud, des fleurs séchées d'Yvette Laporte, des bons petits plats culinaires, du tricot et du crochet de Lucienne Laverdure, et de toutes sortes de surprises intéressantes. Ne manquez pas de voir les tapis nattés de Marie-Anne Raymond.

Le tout se clôturera par un concert de Richard Gresco, artiste bien connu de la région.

Donc, c'est pour nous un grand bonheur de vous le présenter dimanche soir à 20 heures, à l'église de Val-David le 2 déc. 79.

Le prix d'entrée est de \$4.00.

Bienvenue à tous.

Pour de plus amples informations, veuillez communiquer avec Gilberte Laverdure à 322-2427.

La Caisse d'Entraide Economique parle "MILLIONS" !

Le premier Diner-causerie de la Caisse d'Entraide Economique de Sainte-Agathe s'est tenu à Ste-Adèle le 5 octobre dernier. C'était vraiment un sommet régional, puisqu'il a été question de St-Jovite, Mont-Tremblant et St-Donat. Le conférencier invité était nul autre que le fondateur des Caisses d'Entraide; M. Jacques L. Gagnon.



M. Jacques L. Gagnon, président fondateur des Caisses d'ENTRAIDE ÉCONOMIQUE.

tude 1350 de St-Donat.

Plus de 200 personnes de la région ont assisté à ce diner-causerie de Saint-Donat, durant lequel il a été question de "Millions".

La première Caisse d'Entraide Economique a vu le jour à Alma, Lac St-Jean en 1960. Elles étaient 13 en 1968

pour former la Fédération des Caisses d'Entraide Economique et aujourd'hui avec 350,000 membres, les Caisses prêtent en moyenne un million et demi par jour.

M. Gagnon a tenu à féliciter la Caisse d'Entraide de Ste-Agathe qui après seulement 6 mois d'opération a déjà deux millions d'actif; quatre millions de capital inscrit et des demandes de prêt pour treize millions. Ceci, dans la seule région de Ste-Agathe et pour les gens de la région.

M. Gagnon possède une connaissance surprenante de la géographie des différentes régions du Québec et c'est avec plaisir que nous avons constaté; que pour lui le territoire St-Jovite, Ste-Agathe et St-Donat ne composait qu'un tout. Et dans son enthousiasme à parler de l'investissement réel que les Caisses d'Entraide injectent dans le Mont-Tremblant, nous aurions pu croire, un moment, que, le Mont-La Réserve pourrait dans l'avenir devenir intéressant, ainsi nous aurions une région parfaite pour les skieurs de tout calibre.

Il a confirmé que

depuis l'annonce de cet investissement au Mt-Tremblant, une avalanche de demandes d'agences de voyage désireuses de planifier, déjà, un transport aérien New York / Mont Tremblant ou Chicago / Toronto / Mont-Tremblant, il se demandait s'il existait des possibilités de faire atterrir de petits avions dans cette région parce que pour lui, un développement touristique majeur ne peut se "passer" d'aéroport.

A la réponse du Ministre Léonard que

l'ancien aéroport de La Macaza situé à 25 milles du Mont-Tremblant pourrait peut-être répondre à sa question, M. Gagnon a semblé soulagé...

(Je me permet une parenthèse personnelle. Un peu plus qu'il ajoutait qu'un aéroport plus proche, à l'entrée du Parc Mt-Tremblant par exemple, serait un précieux atout... Faudrait lui dire qu'il y en a un à Saint-Donat.)

M. Jacques Léonard à son tour, a souligné que les Caisses d'Entraide sont un instru-

ment important pour les Québécois et que chaque Caisse d'Entraide régionale peut aider grandement sa région. M. Léonard a précisé aussi le non-ingérence gouvernement dans le développement même du Mt-Tremblant, excepté dans les structures de routes et les structures habituelles d'Aide aux Entreprises.

La Caisse d'Entraide Economique de Ste-Agathe est partie du bon pied. Il y va de notre intérêt de l'encourager.



Une magnifique peinture, oeuvre d'un artiste de chez nous représentant les premières descentes de ski du Mont Tremblant est remise à M. Gagnon par M. Luc Baril en présence de M. Jacques Léonard.

Notre devise:

"CONSTRUIRE avec VOUS et pour VOUS."

ELECTEURS, ELECTRICES de Saint-Donat:

Nous pensons à chacun d'entre vous et comptons sur votre entière coopération pour l'Election du 4 novembre 1979. Il est très important pour la population de travailler en EQUIPE avec la collaboration de toutes les associations et de chacun d'entre vous.



J.P. Charbonneau,
Candidat à la Mairie

X



Julien Léveillé,
Candidat siège 6

X



Jeanne d'Arc Lavoie,
Candidat siège 5

X



Clarence Ritchie,
Candidat siège 4

X



Qui sont ces enfants des Quatre Vents?

Carl a treize ans, ses parents sont séparés mais ont tout de même douze enfants de cinq à vingt-quatre ans. Madame vit avec maintenant un concubin et deux seulement de ses enfants dont Carl et sa soeur Nicole. Carl a été placé dans plusieurs foyers nourriciers (six en tout) et dans deux centres d'accueil avant d'être confié aux Quatre Vents. Il combat continuellement entre le désir d'être aimé et de se faire rejeter. Il est méfiant avec l'adulte, essaie de séduire, manipuler. C'est un enfant hyperactif et nerveux.

Claude, lui, a douze ans au moment de son arrivée au Centre et présente des troubles psychologiques importants, insécurité, hyperactivité, troubles d'apprentissage, méfiance avec l'adulte. Claude n'a jamais connu son vrai père. Depuis sa naissance, résultant d'une grossesse non désirée, il a été placé dans seize endroits différents (foyers nourriciers, institutions, etc...) mais retourne continuellement chez sa mère jusqu'au moment où elle se "tanne" de lui et le replace ailleurs.

Enfin Pascal, douze ans est un enfant battu par son père. Sa mère, maintenant séparée s'est présentée il y a quelques semaines au bureau du service social avec son fils pour le faire placer. Elle dit ne plus pouvoir contrôler son fils hyperactif. Pascal avait auparavant été placé durant des périodes totalisant quatre années. Il est retourné chez sa mère au début de l'été et, dit-elle, "ça n'a pas marché". Le dernier concubin de madame l'a quitté, la laissant sans ressources. Elle est retournée chez sa mère qui ne peut la garder vu le comportement du petit-fils. La mère qui est danseuse doit, au beau milieu de son entrevue au service social, quitter pour prendre l'autobus pour l'extérieur de la ville. Elle abandonne son fils en disant qu'elle recontactera le service social d'ici une semaine...

Ces trois exemples réels, dont les noms ont été modifiés pour des raisons évidentes, représentent assez bien la situation difficile de la majorité des jeunes actuellement aux Quatre Vents.

Règle générale, le Centre accueille des jeunes garçons de onze à quatorze ans qui sont sévèrement en difficulté sur le plan affectif, social et familial. Ils présentent pour la plupart des retards scolaires importants.

Les jeunes des Quatre Vents, ce sont des jeunes comme les autres qui cependant n'ont jamais été favorisés par la chance d'avoir une famille stable.

C'est donc notre responsabilité à tous, nous, les adultes, de les aider à espérer un avenir meilleur. Dans ce sens, la population de St-Donat n'a jamais manqué de manifester une ouverture d'esprit très importante. Ces jeunes se sentent, en effet, bien acceptés à St-Donat, que ce soit à l'école, dans le hockey mineur ou pour d'autres activités, et c'est tout ce qu'ils demandent à la société en général.

Merci de les encourager!

Robert Busilacchi,
Directeur général.

N.B. Le mois prochain, un aperçu des programmes du Centre.

Adoption internationale: Tous les services offerts

Le Centre de services sociaux Laurentides-Lanaudière (C.S.S.L.L.) a levé toutes les restrictions concernant son service d'adoption internationale lors d'une réunion de son Conseil d'administration tenue le 27 septembre dernier.

Le C.S.S.L.L. à qui on demandait d'évaluer les couples désirant adopter un enfant étranger, avait suspendu son service d'adoption internationale en avril 1977, pour des raisons déjà connues. En juin dernier, étant donné l'engagement du ministère des Affaires sociales d'amender la loi actuelle sur l'Adoption de façon à régler les problèmes posés plus particulièrement par l'adoption internationale, le C.S.S.L.L. réouvrait son service d'adoption internationale en ce qui concerne les évaluations, sous réserve toutefois de la réalisation de l'engagement du ministère des Affaires sociales.

Le 22 juin 1979, le projet de Loi no 13, - Loi modifiant la Loi de l'adoption - a été sanctionné. Ce projet de loi, en autant que les pouvoirs de réglementation qui y sont prévus soient exercés, offre des garanties suffisantes quant aux modes d'accréditation des agences d'adoption internationale et à l'aspect professionnel requis dans les cas d'adoption d'enfants étrangers.

Informés qu'un projet de réglementation était sur le point d'être déposé afin de rendre effectif le projet de Loi no 13, et compte tenu d'une recommandation des professionnels du C.S.S.L.L. à l'effet que pour cette raison, il fallait réouvrir complètement le service d'adoption internationale, le Conseil d'administration du C.S.S.L.L. décidait de réouvrir ce service sans restriction de façon à pouvoir continuer les évaluations déjà commencées et en entreprendre de nouvelles, sous réserve cependant d'une réglementation adéquate quant aux points prévus plus haut.

Ainsi, au C.S.S.L.L., l'évaluation de quatre couples est présentement terminée et le processus d'adoption suit son cheminement normal. Onze couples sont actuellement en attente et les services du C.S.S.L.L. leur seront apportés dans les plus brefs délais.

Source: Service des communications
430-6900, le 10 octobre 1979

MOUVEMENT COUPLE - FAMILLE

Réunion d'octobre 1979

Notre invité pour le mois d'octobre est le Père Groulx, o.m.i. Il nous entretient sur le bienfait des querelles. Cette soirée fut une des plus détendue et des plus drôles.

Claude et Solange Piché, nous donnent un résumé de leur fin de semaine à St-Jérôme. Le mois prochain réunion dans les foyers avec les chefs d'équipes.

N'oubliez pas le 3ième dimanche du mois. Messe animée par les membres de Couple et Famille.

Tu veux donner ton nom? Appelle à 424-2220 et demande Louise.

Nicole Poudrier
secrétaire.

LE MEILLEUR ZENITH DE TOUS LES TEMPS EST ENCORE AMÉLIORÉ!

LE NOUVEAU **ZENITH**
1980

SYSTÈME 3

Le Rêverie 13"

Idéal pour la salle de séjour, la cuisine ou la chambre à coucher. Ce téléviseur Zenith portable, compact aux lignes effilées, est présenté dans un beau fini texturé noir rehaussé de garnitures contrastantes aluminium brossé. Le piédestal cantilever est noir. Coffret en polystyrène résistant. Poignée encastrée.



Le BROOKDALE • L1740W

Joli style contemporain! Élégant modèle de table au riche fini simili-noyer américain et garniture nickel doré brossé. Panneau du devant de couleur noyer assortie et rehaussé d'une lentille contrastante en acrylique couleur ébène. Coffret en polystyrène résistant. Dimensions: H 16 1/2", L 24 1/8", P 15 1/2".



Centre de service autorisé



IS4070

- Syntonisateur-amplificateur AM/FM/stéréo FM
- Tourne-disques automatique de luxe
- Magnétophone à cassette lecteur-enregistreur
- Enceintes acoustiques Allegro



3 magasins pour mieux vous servir

Centre Vidéo des Laurentides

528-A, 9e rue Lac Masson (514) 228-2488	480, rue Principale SAINT-DONAT (819) 424-3344	53, rue Préfontaine Ste-Agathe- des-Monts (819) 326-2433
---	--	---

Elections Municipales

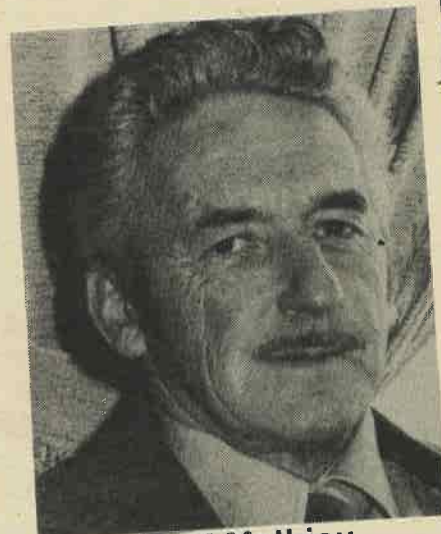
Quand: Dimanche le 4 novembre 1979

Où: Sous-sol de l'Église
De 8 hres à 18 hres

Qui peut voter:-Toutes les personnes de 18 ans et plus demeurant à Saint-Donat depuis 1 an.
- Le ou la propriétaire d'un terrain ou d'un immeuble qui ne réside pas en permanence à Saint-Donat.

A La Mairie:

Paul Mathieu
Marié et père de 3 enfants
-Agé de 54 ans
-Garagiste
-Conseiller municipal de 1966 à 1973
-Maire depuis 1977



Paul Mathieu

Candidat Siège no. 4: Victor Granger
Marié et père de 2 enfants
-Agé de 44 ans
-Contracteur en excavation
-Conseiller depuis 1973



Victor Granger

Candidate Siège no. 5: Isabelle Chevette - Marion
Mariée Mère de 4 enfants
-Agée de 53 ans
-Ménagère au presbytère
-Présidente de l'AFEAS à Nd de La Merci en 1968
-Vice-Présidente de l'AFEAS de St-Donat en 1970
-Régente fondatrice du Cercle des Laurentides des filles d'Isabelle à St-Donat en 1975
-Co-responsable du mouvement Cursillo dans la région
-Membre du Conseil de la Pastorale
-Pionnière du mouvement Couple et Famille à St-Donat



Isabelle Chevette-Marion

-Candidat Siège no. 6: Lucien Blaquièrre
-Marié et père de 4 enfants
-Agé de 43 ans
-Contremaître
-Conseiller municipal de 1972-1976



Lucien Blaquièrre

-Il est important d'exercer votre droit de vote
-Participer à l'élaboration de votre gouvernement municipal

Le 4 novembre on vote pour une
Équipe d'expérience et dynamique



Les Ameublements

Christian Riopel



ACHETEZ

ZENITH

La qualité doit y être pour que le nom soit apposé.

AUJOURD'HUI
POUR LONGTEMPS

TÉLÉCOULEURS, ÉCRAN GÉANT DE 26"

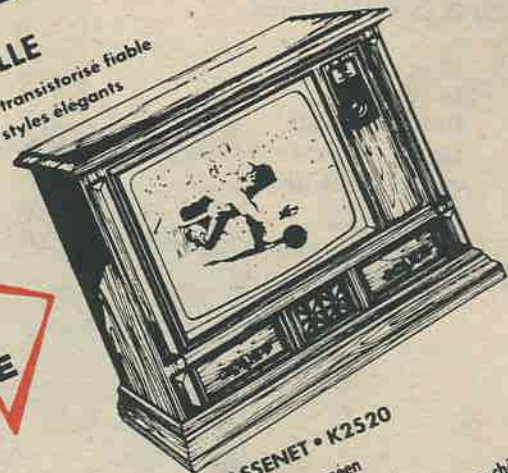
- Lampe-écran Chromacolor brillante
- Syntonisation « Video Guard » électronique

- Châssis 100% transistorisé fiable
- Meubles aux styles élégants

SERIE I



ZENITH • IS4020 — Syntonisateur-amplificateur AM/FM/FM stéréo. Tourne-disques de précision. Magnétophone à cassettes 8 pistes. Illustré: avec haut-parleurs Allegro 1000 à volet accordé. Coffret fini simili-noyer.



Le MASSENET • K2520

- Style méditerranéen
- Beau fini simili-bois veiné

Au choix: couleur poacanier (K2520P) ou chêne foncé (K2520DE). Roulette.



Le CHADWICK • K2518M

- Style colonial américain
- Riche fini simili-érable
- Galère, devant et pieds en simili-bois assorti
- Roulettes

AU CHOIX

TV en NOIR ET BLANC — MODÈLES COMPACTS



Le MANILLA • K120C — 12" — 100% transistorisé, fiabilité Zenith. Lampe-écran Sunshine instantanée. Compact, portable. Fini brun foncé.

TÉLÉCOULEUR 20"



Le TCHAIKOVSKY • K1908C

Coffret compact fini brun foncé avec garnitures dorées. Lampe-écran Chromacolor brillante de Zenith. Système de syntonisation « Super Video Range » transistorisé à 82 canaux.

TÉLÉCOULEUR 14"



Le RÉVERIE • L1310C

Caractéristiques de luxe: Lampe-écran Zenith à triple mise au foyer et châssis Triple-Plus 100% modulaire avec rendement fiable. Système de syntonisation « Super Video Range » transistorisé. Fini texture noir.



Le BRISBANE • K091L 9" — Coffret beige léger avec poignées encastrées. Châssis 100% transistorisé. Lampe-écran Sunshine instantanée.

SUPER-ACHAT
TÉLÉCOULEUR
avec
SENTINELLE-COULEUR



Le BRENT • S1928W

Modèle de table avec Sentinelle-Couleur de Zenith, le système automatique de contrôle de la couleur qui corrige l'image-couleur 30 fois à la seconde. Régulateur de tension « Sentinelle électrique » de Zenith. Syntonisateur transistorisé et lampe-écran Chromacolor brillante. Coffret au riche fini simili-noyer.

LE MEILLEUR
POUR VOTRE
ARGENT!



FINANCEMENT SUR PLACE - TERMES FACILES - LIVRAISON GRATUITE
600 PRINCIPALE, ST-DONAT Tél: 424-3080



BV

Les
Ameublements

Christian Riopel

BV



SPECIAUX

sur couvre plancher

durant novembre

Qu'importent le sable, le soleil ou la confiture de fraises... les revêtements de sol Gafstar reluisent toujours.

Ah!...voici que l'été arrive à grands pas avec son soleil, son sable et ses bons aliments bien juteux...c'est formidable, sauf pour les "planchers," car le sable est abrasif, les aliments tachent, et le soleil décolore tout ce qui est teint, même les revêtements de sol. Et pour vous, les joies de l'été passeront parfois vite par un surcroît de travail...au niveau du sol...

Mais que faire pour que les "planchers" s'usent moins, pour que les éclaboussures ne s'incrusteront pas, que le soleil ne fasse pas passer les couleurs et l'éclat des revêtements? La réponse...un revêtement de sol signé Gafstar qui relira toujours malgré

ces petits ennuis. Il fait partie des séries Gafstar 6700 au SVS* (surface en vinyle supérieur). C'est le vinyle en rouleau le plus durable sur le marché des revêtements de sol. Tout d'abord, le SVS* est super-durable... ainsi c'est pourquoi il peut résister à l'usure causée par les jouets et à l'abrasion du sable.

Il est aussi super-rebelle aux taches. Ainsi, quand des aliments salissent votre "plancher," ne pensez plus aux taches, car elles ne s'imprégneront pas.

Les séries 6700 sont aussi super-résistantes à la décoloration due à la chaleur et à la lumière solaire, ces rayons lumineux qui pénètrent par toutes vos fenêtres ne

feront pas passer les couleurs de votre revêtement de sol. Et les séries Gafstar 6700 sont des "couvre-planchers" qui s'adaptent aussi bien dans une maison unifamiliale que dans un chalet rustique.

Demandez à votre détaillant de vous montrer les modèles de la série 6700 Gafstar. Elle est offerte dans une grande variété de motifs et de couleurs et votre détaillant en possède tous les échantillons.

GAF® Feuilles du vinyle pour planchers
GAFSTAR®

AVEC GAFSTAR, ON SE POSE BIEN LES PIEDS À TOUS POINTS DE VUE.

BV

FINANCEMENT

SUR PLACE -

TERMES FACILES -

LIVRAISON GRATUITE

BV

600 PRINCIPALE ST-DONAT T.ÉL. 424-3080

Le Ski de Fond à Saint-Donat:

24 Novembre, une date importante

Bien avant qu'il y ait de la neige, le club de ski de fond LES PANACHES s'était déjà réuni trois fois: c'est que, à sa deuxième année d'existence, le club se propose d'assumer un rôle-clé dans le développement du ski de fond à Saint-Donat.

Tel qu'annoncé dans la dernière édition du Journal Altitude, une première réunion attirait une quarantaine de membres au Café-Théâtre, le 14 octobre dernier; cette assemblée devait se poursuivre le jeudi suivant pour aboutir à la formation d'un comité provisoire, qui lui, se réunissait à nouveau le 23 octobre.

Bilan de la première année: une centaine de membres regroupés autour de multiples excursions, activités de plein-air et rencontres sociales, une fructueuse collaboration avec plusieurs organismes locaux, l'édition d'une carte des sentiers, un projet Canada au Travail, le développement d'un magnifique réseau de pistes dans le secteur Rochemare, et la construction de l'un des plus beaux refuges de notre région, qui s'est terminée au cours de l'été.

Et pour l'année à venir, les perspectives ne manquent pas. Après s'être surtout consacré à des projets spécifiques et à l'organisation de randonnées, le club a l'intention d'assumer cette année un véritable leadership dans la structuration et le développement de l'ensemble des activités et services relatifs au ski de fond à Saint-Donat, et d'assurer la promotion de cette activité par la coordination de diverses ressources. Ainsi, outre activité par la coordination de diverses ressources. Ainsi, outre l'organisation de randonnées de différents calibres, et d'activités sociales, on pense par exemple à la promotion du ski de fond auprès d'organismes locaux et auprès des enfants, au développement d'outils de financement, à la né-

gociation des droits de passage, au balisage, cliniques de fartage, etc...

Le club ne délaisse pas pour autant son "bébé"; un comité sera spécialement responsable d'organiser des randonnées hebdomadaires au refuge du secteur Rochemare, et une permanence téléphonique sera établie pour informations et réservations à cette fin.

De plus, tout membre actif pourra, sur demande, participer à une pyramide téléphonique, et être tenu au courant personnellement de toutes les activités du club; la participation massive des membres à ce système nous permettrait d'avoir un outil de communication des plus efficaces.

Autre nouveauté cette année, le club se donne une nouvelle structure d'administration, et notamment un conseil d'administration élu, dont chaque membre se verra confier des champs de responsabilités bien définis: présidence, secrétariat, trésorerie, secteur Rochemare, communications, activités, aménagements. Un document fournissant plus de détails à ce sujet est disponible gratuitement au Café-Théâtre de Saint-Donat.

C'est dans cette perspective que tous ceux à qui il arrive de se promener sur des skis, sont vivement attendus au Chalet du Golf, samedi le 24 novembre à 19:00 heures. Comme il y a pas mal de travail urgent, il faut penser, avant même de farter nos skis, à nommer un conseil d'administration: c'est à cette occasion qu'auront lieu les mises en candidatures et les élections. La soirée se poursuivra avec un film (un court métrage qui intéresserait même un orignal au ski de fond), et ... Comme cela se doit, il y aura de la musique pour nous inspirer à arroser chaleureusement le début de la saison!

Ce sera l'occasion, nous l'espérons, de rencontrer tous ceux qui utilisent les sentiers de Saint-Donat: c'est cette soirée qui fera que le club puisse être à leur image. Pour informations: Richard Martin (424-5029) André Dagenais (424-5381)

Le Comité Provisoire, Par Claude Archambault, secrétaire.

P.S.- Les cartes de membres 79-80 sont en vente, au prix de \$2.00

P.S.- Jean-Pierre Duval a déjà commencé à rapailler des diapositives de randonnées pour agrémenter cette soirée: avis aux photographes.

ÉGLISE CHRÉTIENNE DE SAINT-DONAT

458, rue Principale
(sous-sol du Restaurant du Coin)

Heures de réunion: Mercredi soir
19h.30
Dimanche matin
9h.30

"Je vous ai écrit ces choses, afin que vous sachiez que vous avez la vie éternelle, vous qui croyez au nom du Fils de Dieu." 1 Jean 5:13

VENEZ étudier la parole de Dieu.

Bienvenue.

LE RENOVATEUR RO-na

DEPARTEMENTS

QUINCAILLERIE & MATERIAUX DE CONSTRUCTION

les MERCREDIS

"SERVICE TELEPHONIQUE"

entre 9h.00 et 17h.00 (heure du lunch exceptée)

Tél.: (819) 424-2593

Lachapelle Ltée

METRO



JARDIN MERITE

BOEUF MERITE

Heures d'Affaires

Epicerie

Lundi 9 heures à 18 heures
Mardi 9 heures à 18 heures
Mercredi 9 heures à 18 heures
Jeudi 9 heures à 18 heures
Vendredi 9 heures à 21 heures
Samedi 8 1/2 heures à 17 heures

Quincaillerie

Lundi 8 1/2 heures à 17 1/2 h.
Mardi 8 1/2 heures à 17 1/2 h.
Mercredi FERMÉ
Jeudi 8 1/2 heures à 17 1/2 h.
Vendredi 8 1/2 heures à 21 h.
Samedi 8 1/2 heures à 17 h.

Dimanches et jours fériés: 9 heures à 17:30h.

OUVERT 365 jours par année

Protégez
votre nez ...
et vos meubles

Gracieuseté
ameublements
**Barbeau
&
Garceau**

C'est bien connu, même si le prix du chauffage sans cesse, nous surchauffons nos maisons en hiver. Résultat: l'air devient très sec et devient inconfortable. Pire: nous saignons souvent du nez.

Il faut donc se procurer un humidificateur pour corriger la situation. Les médecins le recommandent fortement. Attention: l'air trop sec n'est pas de l'ennemi de vos muqueuses. Il fait fendiller le bois de vos meubles et menace vos toiles.

En plus de soulager les voies respiratoires, protéger vos meubles et vos tableaux de valeur l'humidificateur fait baisser le coût du chauffage. Quand la maison est bien humidifiée on peut baisser la température de quelques degrés et on est aussi confortable. Ça compte.

Un humidificateur coûte entre \$100 et \$150 si on achète un produit de qualité qui ne demande que peu d'entretien, soit un nettoyage de temps à autre. Un bon humidificateur laissera s'évaporer de trois à cinq gallons par 24 heures. Il y a aussi les systèmes centraux mais ils sont beaucoup plus cher.

Les modèles les plus populaires sont munis d'un tambour amovible entouré d'un filtre. Ils sont faciles d'entretien. Il faudra changer le filtre lorsqu'il sera imprégné de calcaire.

Ces appareils sont économiques à l'usage puisqu'ils ne coûtent que quelques cents par mois en électricité. C'est donc un investissement rentable et souhaitable à l'intérieur de nos maisons.

Notez que nous achetons meubles usagés et appareils électro-ménagers.

Nous payons comptant.
Ronald Barbeau

Le grand luxe à prix modique!



Pour ceux pour qui le Temps des Fêtes devient un casse-tête pour acheter un cadeau. Nous avons des Bons d'Achat de \$10, \$15, \$20, \$25. Voilà un souci d'oublié! Nous vous attendons



Nous sommes dorénavant affiliés à un groupe de marchands de meubles afin de vous offrir toujours de meilleur prix.

OFFRE SPECIALE Humidificateur ELECTROHOME



"AH 112

Rég. \$114.95

\$89.95

AH 112 Humidistat automatique faisant économiser de l'électricité Trois vitesses Réservoir amovible Coffre similinoyer Panneau de commande et grilles noirs Roulettes pour tapis épais.

Nous
avons en
magasin ce
que vous
avez en
tête

AUBAINE Prélart coussiné



\$3.95

V.C.

PROFITEZ DE NOS BAS PRIX

\$8.95

V.C.



Armstrong

COMMANDER

Tapis à boucles uniformes à relief discret pour les pièces passantes de la maison. Offert en riches tons ocres. Ne requiert aucun sous-tapis. Fils 100% nylon.

Prélart SANS CIRE

à partir de

\$8.95 V.C.

LIVRAISON GRATUITE
FACILITÉ DE
STATIONNEMENT



accepté

ameublements

Barbeau & Garceau

435 rue Principale, St-Donat.

424-2133

Saint-Donat accueille ses nouveaux concitoyens

Le 20 octobre dernier Boutsaba Inthvong accompagné de son épouse, Savivanh et de leurs 4 enfants arrivaient à Saint-Donat.

Quelques membres du "Comité d'Aide à nos frères Vietnamiens" se rendaient à Montréal au Camp de Longue Pointe pour rencontrer cette famille laotienne et signer les formules officielles d'adoption.

Tout le groupe revenait ensemble à bord d'un minibus pour ce trajet de Montréal à Saint-Donat. Quelle merveilleuse idée! Le climat de solidarité et d'amitié s'établissant ainsi dès les premiers instants entre les arrivants et leurs concitoyens.

Nous ne voulons pas dans cet article vous raconter les souffrances et les privations endurées par Boutsaba Inthavong et sa famille depuis l'avènement du régime communiste au Laos en 1975. Nous voulons vous les présenter d'une façon objective pour qu'avec eux nous bâtissons leur avenir.

Le chef de famille, Boutsaba est âgé de 31 ans. Il est natif de Vien-

tiane, Laos. Il a fait 4 années de Droit à L'IRDA (Université Srisavangvong) et il enseignait jusqu'au moment de son évvasion, la géographie. Il parle le français. Son épouse Savivanh est également âgée de 31 ans et parle très peu le français; mais le comprend un peu si l'on parle lentement.

Les quatre enfants âgés de 1 à 8 ans sont en bonne santé, plein de vie comme tous les enfants et sont tout surpris de voir et surtout toucher la neige. Venant d'un pays où la température de 70 degrés F. est "froide", il ne faut pas s'étonner de leur réaction.

Depuis leur arrivée, ils habitent un logement de 5 pièces que les membres du Comité ont préparés depuis le mois d'août. A tour de rôle, les gens les renseignent et veillent sur eux pour faciliter leur adaptation à leur nouvelle vie.

"Vivre en liberté" quel mot magique et quel soulagement. C'est en écrivant à leurs parents dispersés aux quatre coins du monde qu'ils ont réalisé pleinement le bienfait

de leur situation.

Le père Boutsaba vit en France avec l'une de ses soeurs; sa mère est en Australie avec un de ses frères et un autre de ses frères vient, tout comme lui, d'arriver à London, Ontario. Tant qu'à



la famille de madame, deux de ses soeurs sont, l'une en France, l'autre en Suisse; tandis que 4 soeurs sont présentement dans des camps de réfugiés à la frontière Laotienne; son père, un frère et une soeur vivent encore au Laos.

Nous espérons que la chaleur humaine et la solidarité chrétienne des gens de Saint-Donat leur feront oublier les mauvais moments qu'ils ont vécus et les aideront à jouir de la vie parmi nous.

Lucille Wagner-Paquette.



Communiqué

Votre député, M. Guy Chevette, invite les citoyens de St-Donat à venir rencontrer son chef de cabinet, M. Jacques Desautels, et son secrétaire particulier adjoint, M. René Blouin, à l'Hôtel de Ville, lundi le 5 novembre entre 10:30 hres et 12:00 hres. Ces personnes seront à l'écoute de vos préoccupations.

Nous profitons de l'occasion pour féliciter M. Guy Chevette pour sa nomination au poste de Whip en chef du gouvernement. Cette marque de confiance que lui témoigne le premier ministre, M. René Lévesque, trouve dans notre comté toute sa raison d'être.

Enfin, nous tenons à solliciter votre intérêt à l'égard du Comité local du Parti Québécois qui vient de reprendre ses activités. Nous donnerons suite sous peu à une première démarche d'informations dans le cadre de l'année référendaire.

Gilbert Cardinal
Chef de quartier,
Comité du parti
Québécois.

PRIX DES VACANCES EN FLORIDE POUR DEUX ADULTES MONTREAL A MIAMI VIA



Vacances par Wardair®

Tarif aérien \$159 x 2 personnes
Base sur le calendrier international des Vacances par Wardair. Tarif aérien pour l'aller du 25 dec. au 16 janv. \$80 + tarif aérien pour le retour du 7 janv. au 30 janv. = \$79

	1 SEMAINE	2 SEMAINES	3 SEMAINES	4 SEMAINES
Tarif aérien	\$318	\$318	\$318	\$318
Location de voiture	\$79	\$158	\$237	\$316
Chambre d'hôtel en Floride @ \$50 par jour	\$350	\$700	\$1,050	\$1,400
TOTAL	\$747	\$1,176	\$1,605	\$2,034

Plus 2 heures et 50 minutes de service "En classe Wardair," à l'aller et au retour.

Ces vols Wardair sont notés par International Vacations Limited (Intervac) et sont régis par les règlements relatifs aux voyages forfanaires ABC. Ces vols ont été approuvés par le Comité des Transports aériens de la Commission canadienne des Transports.

PRIX DES VACANCES EN FLORIDE POUR DEUX ADULTES, MONTREAL A MIAMI EN VOITURE

	1 SEMAINE	2 SEMAINES	3 SEMAINES	4 SEMAINES
Essence: 3,436 milles @ 20 milles au gallon x (Can.) \$1.38 le gallon	\$237	\$237	\$237	\$237
4 nuits à l'hôtel en route @ \$43 par nuit	\$172	\$172	\$172	\$172
Repas en route. (Can.) \$17 par jour x 2 personnes x 5 jours de route	\$170	\$170	\$170	\$170
Hôtel en Floride @ \$50 par jour	\$350	\$700	\$1,050	\$1,400
TOTAL	\$929	\$1,279	\$1,629	\$1,979

Plus 2 1/2 jours de conduite à l'aller et au retour, soit 5 jours de route.

ÉCONOMIES	Pour 1 semaine	Pour 2 semaines	Pour 3 semaines	Pour 4 semaines
	\$182	\$103	\$24	\$55
	avec Wardair plus 5 jours de vacances de plus	avec Wardair plus 5 jours de vacances de plus	avec Wardair plus 5 jours de vacances de plus	en voiture mais 5 jours de vacances de moins



AGENCE DE VOYAGE

METRO

33, rue St-Vincent, Ste-Agathe-des-Monts
Tel.: 819-326-6838



Soyez vigilants à l'égard des vendeurs d'aspirateurs

Saint-Jérôme, le 26 septembre 1979 - La responsable du bureau régional Laurentides-Lanaudière, madame Hélène Duquette, met la population en garde contre certains vendeurs itinérants d'aspirateurs.

En effet, l'automne semble propice aux vendeurs de balayeuses. Ne vous laissez pas bernier par des explications pseudo-scientifiques. Demandez-vous d'abord si l'aspirateur que vous possédez déjà ne vous rend pas tous les services dont vous avez besoin. Il y a de fortes chances qu'il en soit ainsi. Sinon, magasiner l'achat de cet appareil pourrait sûrement s'avérer plus avantageux.

Soyez vigilants! Un vendeur peu scrupuleux a même eu l'audace de solliciter une personne âgée de 84 ans, qui n'avait aucun tapis dans sa maison, et qui possédait déjà un aspirateur en prétextant que l'appareil pourrait même lui servir de purificateur d'air, que ce serait bon pour sa santé.

Madame Duquette tient à rappeler que dans tous les contrats, votre signature vous engage toujours et demande aux consommateurs de ne rien signer sous le coup d'une impulsion.

Les consommateurs qui ont besoin de renseignements peuvent s'adresser à l'Office de la Protection du Consommateur, situé au 85 ouest, de Martigny, Saint-Jérôme ou téléphoner à 432-3110.

Centre Auto-Électrique
Garage G. Robert Enr.

Route 125
Notre-Dame de la Merci

SPECIAL PNEUS à neige

PIRELLI -garantie

Michelin

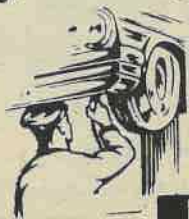


TUNE-UP D'HIVER

INSTALLATION PNEUS à neige
2 pour \$5.00

MISE AU POINT

Transmission et Différentiel



10 ans
se sont écoulés
Nous sommes prêts
pour un autre **10 ANS**

Pour mieux vous servir, vous conseiller,
vous diriger dans tous nos travaux



Tempo

En magasin
abris Tempo blanc
20' **\$429.⁹⁵**

**Fini le
pelletage!**

L'hiver ne sera plus
une corvée de tous
les jours pour entrer
et sortir de votre
garage



MANUFACTURÉ AU QUÉBEC PAR LES
PISCINES ET ABRIS TEMPO INC.

\$59,670. de plus pour des HLM à Saint-Donat

Joliette, - Le ministre des Approvisionnements et Services, l'hon. Roch LaSalle, et député du comté de Joliette à la Chambre des Communes, annonce que la Société Centrale d'hypothèques et de logement a consenti un prêt de \$342,000.00 pour le financement de treize (13) unités de logement à loyer à Saint-Donat. Il s'agit d'une augmentation de \$59,670.00 par rapport au prêt original. L'argent a été prêté à un taux d'intérêt de 11% pour une période d'amortissement de 50 ans.

La participation du gouvernement fédéral aux déficits d'exploitation de ces HLM est estimée à environ \$22,230. par année.

Ces logements, présentement en construction, seront situés à proximité du Foyer pour personnes âgées, rue Bellevue à Saint-Donat.

Le député de Joliette se réjouit de la réalisation de ce projet qui permettra d'améliorer la qualité de vie dans cette partie du comté et comblera un besoin pour les personnes retraitées qui ont besoin de petits logements.

Le boulevard Roch LaSalle

Crabtree nomme une rue en l'honneur du député

Joliette, le 22 octobre 1979 - La municipalité de Crabtree a décidé d'honorer l'un des siens, le ministre et député de Joliette à la Chambre des Communes, l'hon. Roch LaSalle, en donnant son nom à la 8ème rue.

La rue Principale qui relie Crabtree à Ste-Marie-Salomé, s'appellera dorénavant le boulevard Roch LaSalle.

Une cérémonie marquera, dimanche prochain, la désignation de cette rue en l'honneur du ministre des Approvisionnements et Services et député du comté de Joliette.

Le député de Joliette a été maire de Crabtree, et s'est occupé activement de loisirs dans la municipalité, avant de représenter la circonscription de Joliette à la Chambre des Communes. Il a été, rappelons-le, très actif dans le domaine des sports, en représentant les couleurs locales au sein d'une équipe de hockey et de baseball.

L'hon. Roch LaSalle représente la circonscription de Joliette à la Chambre des Communes, depuis 1968.

Source: Cabinet du ministre des Approvisionnements et Services, L'hon. Roch LaSalle.

Pour les institutions d'enseignement et le public l'abonnement au Hansard réduit à \$25 par année

Ottawa, le 17 octobre 1979: Le ministre des Approvisionnements et Services, l'hon. Roch LaSalle, a annoncé aujourd'hui que le Conseil du Trésor avait accepté sa proposition de fixer le prix de l'abonnement au Hansard de la Chambre des Communes à \$25 par année pour les individus et les institutions qui désirent recevoir cette publication.

On se souviendra que le gouvernement précédent avait décidé de porter le prix de l'abonnement au Hansard de \$3 qu'il était à \$65. Cette décision de réduire de \$65 à \$25 par année le prix de l'abonnement au Hansard s'inscrit, a dit le ministre, dans le cadre de la politique de l'accessibilité à l'information des citoyens. Par ailleurs, le prix de l'abonnement à ce document parlementaire demeurera le même, soit \$65, pour les ministères et les agences gouvernementales, de même que pour les corporations ou les bureaux de professionnels.

"Nous voulons rendre accessible à ceux qui en ont le plus besoin, les maisons d'enseignement et le grand public, cette publication du gouvernement, a dit le ministre. Quant aux corporations et aux bureaux de professionnels, je ne doute pas qu'ils continueront de se le procurer".

Comme on le sait, le gouvernement s'apprête à déposer ces jours-ci un projet de loi visant à compléter la législation canadienne en matière d'accès à l'information et le ministre LaSalle se félicite qu'avant même que la Chambre ne soit saisie de ce projet de loi, on inscrive déjà dans les faits une réalité qui ne pourra que contribuer davantage à la libre circulation des idées.

Renseignements: Gilles Monette
Attaché de presse
(819) 997-5421.

Artisans demandés

Tous les artisans et artisanes intéressés à faire partie d'un magasin collectif, sont invités à communiquer avec:

Cécile et Roger Germain, potiers
7, Montée Sainte-Thérèse
Prévost (514) 224-5147

Ce magasin sera ouvert à tous les artisans, quelle que soit leur discipline et l'importance de leur production, sans formalité de sélection et avec une mise de fonds très minime.

Les dépenses et les responsabilités seront partagées entre tous, ex: vendeurs (euses), loyer, tenue de livres, publicité, etc.

Il est évident que plus il y aura de membres, moins il en coûtera à chacun et plus grands seront les avantages.

Des expériences semblables dans diverses régions du Québec se sont avérées si intéressantes, qu'il est urgent que les artisans de notre région s'unissent pour rentabiliser leur travail.

Après discussion, l'assemblée choisira les meilleures idées. Ceux qui sont déjà membres d'associations semblables expliqueront les méthodes de fonctionnement de divers magasins collectifs.



Brûlez du bois...pas de l'argent

Poêles à bois LAKEWOOD

FABRIQUÉS AU QUÉBEC

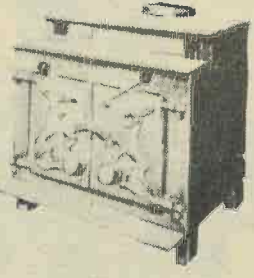
Profitez, comme le font déjà des centaines de clients, de l'efficacité de nos poêles à bois LAKEWOOD. Nous en avons des petits et des grands, chacun ayant sa personnalité, sa capacité et son rendement pour répondre à différentes conditions de chauffage. Une meilleure combustion est assurée par le système exclusif de la porte de chargement à double paroi. Tous nos poêles sont doublés de briques réfractaires et soudés à arc en atmosphère inerte de façon à obtenir une étanchéité complète.

Pour vous convaincre

Venez voir notre démonstration

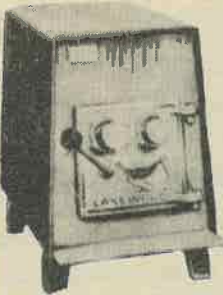
Le DOUBLE PORTE

réchauffer notre magasin



Pour ceux qui sont conscients de la crise de l'énergie mais qui en même temps aiment voir danser les flammes.

Capacité de chauffage 110 - 170 m² (1200 - 1800 pi²)
Temps de chauffage 10 - 12 hrs
Longueur des bûches 61 cm (24")



LE COTTAGER

Capacité de chauffage 75 - 95 m² (800 - 1000 pi²)
Temps de chauffage 8 - 10 hrs
Longueur des bûches 56 cm (22")

C'est idéal pour chauffer une petite maison ou une grande chambre. En option, échangeur de chaleur et soufflerie.



LE STEPSTOVE canadien

Capacité de chauffage 110 - 140 m² (1200 - 1500 pi²)
Temps de chauffage 10 - 12 hrs
Longueur des bûches 61 cm (24")

Une version 20ème siècle d'un vieux modèle canadien, avec surface pour cuire et faire mijoter les aliments.

FOURNAISES



NOUVELLES FOURNAISES AUTOMATIQUES

au bois contrôlées par thermostat

UTILISEZ LE BOIS c'est économique...

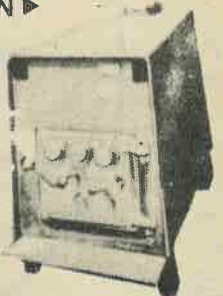


Modèle 6600

LE PERCHERON

Capacité de chauffage 140 - 185 m² (1500 - 2000 pi²)
Temps de chauffage 12 - 15 hrs
Longueur des bûches 81 cm (32")

Il possède le plus grand foyer de tous les poêles actuellement sur le marché. C'est l'idéal pour une grande maison ou un atelier.



CHARENTE

ET FRERES ENR.

598, RUE PRINCIPALE

TELEPHONE: 424-2414

Pas d'élections à Notre Dame de la Merci

Vu le fait que la Municipalité de Notre Dame de la Merci en 1975 a changé le terme d'élection de 2 à 3 ans, il aurait fallu à la première élection suivant l'approbation de ce règlement tenir une élection générale; alors qu'au contraire, il y a eu 3 conseillers en élection au lieu de 2.

Afin de mettre un terme à cet imbroglio et trouver la solution à ce problème d'une prétendue illégalité; nous collaborons avec le Ministère des Affaires Municipales en remettant à une date ultérieure l'élection qui aurait dû se tenir le 4 novembre 1979.

Tous les voteurs de Notre Dame de la Merci seront tenus au courant dès que nous aurons reçu les directives gouvernementales sur la question.

Lionel Ouellet
Maire NDM

Les Fêtes du CENTENAIRE DE NOTRE DAME DE LA MERCI, c'est fini

J'aimerais remercier toutes les personnes qui de près ou de loin ont contribué à la réalisation du CENTENAIRE DE Notre-Dame de la Merci.

Notre Bal masqué du 27 octobre 1979 a été un succès. Je dis MERCI à tous ceux et celles qui nous ont aidé à réaliser cette soirée; Mesdames Eva Lavoie, Catherine Guin, Carole Desnoyers, Anna Ménard, madame Boucher, Madame Ryan, Madame Lalonde, sans oublier les messieurs François Viau, Claude Boucher, Roger Lavoie, Desroches et Guin du Lac Georges.

Aux personnes intéressées à se procurer les plaques automobiles du centenaire peuvent téléphoner à Mme Monette (424-5776) ou les acheter dans les commerces de Notre-Dame de la Merci.

Demeurant votre toute dévouée.

Pauline Monette,
Présidente AFEAS,
N-D de la Merci.



La Santé par Chiropratique

Gaston Arguin, d.c.

Quand faire examiner sa colonne vertébrale

1- Par mesure préventive, il est important de faire examiner sa colonne vertébrale au moins deux fois par année, même si l'on ne ressent aucun malaise.

2- Dans toute affection douloureuse du cou, du dos ou de la région lombaire. Ces signes sont souvent dus à des déplacements vertébraux de courte ou de longue durée.

3- Chaque fois que le fonctionnement d'un membre devient défectueux ou douloureux.

4- A la suite d'une chute ou d'un accident

5- Après tout effort douloureux, même si la douleur a disparu.

6- Après un accouchement, pour les mères et aussi pour le bébé car sa colonne vertébrale a pu être affectée à l'accouchement, surtout s'il a été un peu difficile.

7- Les enfants qui se "tiennent toujours mal" éprouvent probablement des difficultés de croissance: on devrait faire examiner leur colonne vertébrale au plus tôt.

8- Chaque fois qu'on est malade. La chiropratique est une méthode différente de soigner la maladie. Elle accomplit souvent des merveilles là où d'autres méthodes ont échoué.

NOUVEAU!



Centre du Matelas St-Donat Enr.

360 rue Principale
Saint-Donat

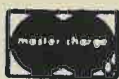
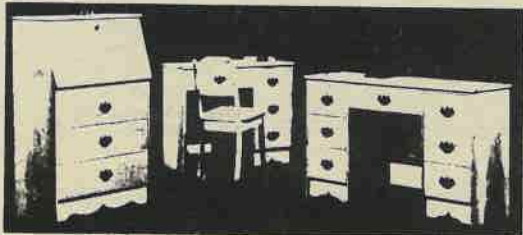
St-Donat: 424-2144
Ste-Agathe: 326-4922



Vaste INVENTAIRE en magasin

MATELAS toute grandeur

MEUBLES NON-PEINTS
et PEINTS



Livraison gratuite Plan mise de côté Financement Service



LES ESCOMPTES BRAULT - TRUDEAU



450, RUE PRINCIPALE
ST-DONAT, P.Q.
424-2332

PENDANT LES MOIS DE NOVEMBRE, DECEMBRE, JANVIER

VOUS OFFRENT UN JOUR COMPLET DE MAGASINAGE A LEURS FRAIS ET CECI POUR TOUS LEURS CLIENTS

LE JOUR BRAULT-TRUDEAU

1 CHANCE SUR 31

TOUT LE MONDE GAGNE

1/31

\$

LES DETAILS

A) A LA FIN DU MOIS UNE JOURNEE TIREE AU HASARD (PAR UN CLIENT) à 14:00 heures (2:00 p.m.)

SERA

LA JOURNEE CHANCEUSE DU MOIS

1/31

B) REMBOURSEMENT **"EN ARGENT"** DE TOUS LES ACHATS POUR TOUS LES CLIENTS DE CETTE JOURNEE CHANCEUSE.

TOUT LE MONDE GAGNE

\$

OU: SUR PRESENTATION DE VOS COUPONS DE CAISSE SEULEMENT AU MAGASIN D'ESCOMPTES BRAULT-TRUDEAU, 450 rue PRINCIPALE, ST-DONAT, QUE.

QUAND: LE PREMIER VENDREDI SUIVANT LE TIRAGE (VOIR No. A) DU JOUR BRAULT-TRUDEAU (UNE SEULE JOURNEE DE REMBOURSEMENT).

COMMENT: EN ARGENT COMPTANT. (moins la taxe de vente)

EX. MOIS	JOURNEE CHANCEUSE	TIRAGE	REMBOURSEMENT
NOVEMBRE	?	1 ^{er} DECEMBRE	7 DECEMBRE
DECEMBRE	?	2 JANVIER	4 JANVIER
JANVIER	?	1 ^{er} FEVRIER	8 FEVRIER

NOTE: LES TIRAGES ET LES REMBOURSEMENTS S'EFFECTUERONT TOUJOURS DANS LES HEURES NORMALES DE NOTRE COMMERCE.

Conservez vos Coupons de Caisse

"ILS SONT EN OR"

LES DISTRIBUTIONS BRAULT-TRUDEAU ONT PAYES LES DROITS EXIGIBLES QUANT A CE CONCOURS, EN VERTU DE LA LOI SUR LES LOTERIES, LES COURSES, LES CONCOURS PUBLICITAIRES ET LES APPAREILS D'AMUSEMENT.
UN LITIGE QUANT A LA CONDUITE ET L'ATTRIBUTION D'UN PRIX DE CE CONCOURS PUBLICITAIRE PEUT ETRE SOUMIS A LA REGIS DES LOTERIES ET COURSES DU QUEBEC.

Journal ALTITUDE

1069 RUE PRINCIPALE, ST-DONAT, C.T.E. MONTCALM, C.P. 1350, P.Q., J1J0T 2C01



2 ième
cahier

Club Moto-Neige St-Donat Inc.

Ca roule déjà au Club Moto-Neige St-Donat Inc.

Les journées froides du début d'octobre ont vite donné un élan prometteur aux directeurs du Club de Motoneige St-Donat. Chacun acceptant une charge particulière afin que les tâches soient bien partagées, facilitant, comme il se doit, le bon fonctionnement d'un club.

La Partie D'Huitres Annuelle aura lieu samedi le 3 novembre, au sous-sol de l'église St-Donat. Hâtez-vous, il ne reste que quelques billets disponibles. C'est une merveilleuse idée de se rencontrer au début d'un saison.

Le Week end de la Motoneige aura lieu encore l'hiver prochain. Plusieurs changements sont prévus au programme de ce Week-end qui semble-t-il... deviendrait une "semaine"... En attendant, le programme, vous pouvez peut-être penser au monument de glace ou autres que vous érigerez pour égayer notre village.

Durant la saison, des randonnées mensuelles vers différents villages environnants sont prévues; Jean-Marie Guénette assisté de plusieurs directeurs en est le responsable.

L'entretien des sentiers relève de Gilles Grenier qui s'occupera de la signalisation, surtout aux endroit dangereux. A propos des sentier, notre ami Donat Berthiaume, notre opérateur attiré du Ski-Dozzer rêve déjà à la neige qu'il enlèvera pour vous donner des sentiers hors pair.

Nous tenons à prévenir tous les motoneigis-

tes qui empruntent les sentiers que cette année une patrouille vigilante exercera une surveillance étroite dans les sentiers. Tout motoneigiste doit posséder sa carte de membre du club. La carte individuelle est de \$20. jusqu'au 31 décembre et de \$25. après le 1er janvier 1980. La carte familiale est de \$30. et de \$35. après le 1er janvier 1980. Pierre Plante est responsable de l'équipe des patrouilleurs et chacun à la ferme intention de s'acquitter de sa charge avec fermeté.

Pour qu'un club soit fort et "roule" bien, il faut de toute évidence qu'il soit soutenu par l'aide financière de plusieurs membres. Il n'est pas "honnête" d'utiliser les sentiers sans payer sa carte de membre et c'est un peu "odieux" de tricher en les utilisant sans prendre sa carte de membre. Les directeurs bénévoles du club "payent" de leur temps pour que les sentiers menant à Saint-Donat soient beaux, carrossables et en plus ils payent en argent sonnant leur carte de membre... et vous les "tricheurs" vous prenez tous les moyens pour vous sauver, pour ne pas acquitter ce dû! Pensez-y bien!

En attendant la neige... nous vous convions à la Partie d'huites le 30 novembre.

Michel McNicoll.
Directeur de la Publicité.



ce si le système de pompes circulatrices n'est pas suffisant.

Le Lac Amis d'"O" ne se veut pas le seul rendez-vous des pêcheurs. Il accommodera aussi les skieurs et les motoneigistes. Un relais chauffé sera installé à l'entrée du stationnement et sera à la disposition de ces sportifs. De ce relais, les skieurs pourront rejoindre les sentiers de ski de fond du "Rochemaure" et les motoneigistes pourront y arriver par les sentiers nord et sud du Baribeau.

D'autres commodités et d'autres projets pourraient s'ajouter pour le grand plaisir

des Amis de l'eau et de la nature.

C'est un rendez-vous unique pour vous tous. Venez jaser avec nous, venez pêcher, venez relaxer dans la belle nature et apportez nous vos suggestions.

Si vous venez à la pêche en groupe, vous pouvez maintenant réserver au numéro du téléphone du lac installé depuis deux jours. Composez (819) 424-5055 ou encore à 424-2084 ou 424-2610.

Suivez l'exemple du Club d'Age d'Or de L.H. Lafontaine de Montréal (32 personnes) qui doit nous visiter lundi le 5 novembre, grâce à M. Morel du Lac Croche.

L'avenir du Parc Mont-Tremblant

Municipalité de Saint-Donat et vous...???

Depuis la conférence de presse du 21 septembre dernier, le Ministère des Loisirs, du Tourisme a multiplié dans la région des Hautes Laurentides ses rencontres avec les municipalités, les organismes sociaux et de loisirs dans le but de les informer et de les renseigner sur la nouvelle orientation projetée pour le Parc Mont-Tremblant.

A Saint-Donat une première rencontre avait lieu pour renseigner les employés du parc sur les aménagements futurs. Le 22 octobre au sous-sol de l'église une autre rencontre où M. le Maire Paul Mathieu et les conseillers Rémi Lafleur et Serge Lavoie étaient présents se tenait. Deux représentants du ministère expliquèrent le projet et répondirent aux nombreuses questions pertinentes de plusieurs des participants. Le mercredi suivant, le 24, ce sont les membres du Conseil Régional des Loisirs des Laurentides qui venaient donner à Saint-Donat leur point-de-vue sur le sujet. Cette fois aucun représentant de la municipalité n'assistait à cette rencontre et l'absence de groupements de Loisirs donatien désappointèrent les agents du CRLI.

Plusieurs d'entre vous ont probablement remarqué les diaporamas sonores installés tantôt à la Caisse Populaire, tantôt à la Banque Provinciale. Y avez-vous porté attention? Pourtant, c'est important pour nous... le Parc Mont-Tremblant.

Le Conseil Municipal a confirmé son intention de présenter un mémoire lors des Audiences Publiques du 23 et 24 novembre à St-Jérôme. Le conseiller Serge Lavoie serait heureux de connaître vos opinions et vos recommandations.

La Chambre de Commerce, le Club de Motoneige et les Amis de la Faune ont déjà manifesté leur intention de se joindre à la municipalité pour présenter un mémoire valable reflétant l'opinion de la population.

La Parole est à vous... tous.

Communiquez avec Serge Lavoie (424-2266), Michel Riopel (424-2383) ou Guy Paquette (424-2610 ou 424-5901).

Le mémoire doit parvenir au bureau du ministère avant cinq heures le 17 novembre 1979... serons-nous prêts...!

Lucille Wagner-Paquette.-



Abri des compresseurs.

Le Lac Amis d'"O" veut devenir une attraction d'hiver maintenant que celle d'été est assurée. La pêche en été a ses adeptes, mais celle d'hiver a aussi sa renommée. Voilà pourquoi, les promoteurs Lafleur et Paquette ont décidé d'en faire l'essai le plus agréablement possible pour les amis pêcheurs.

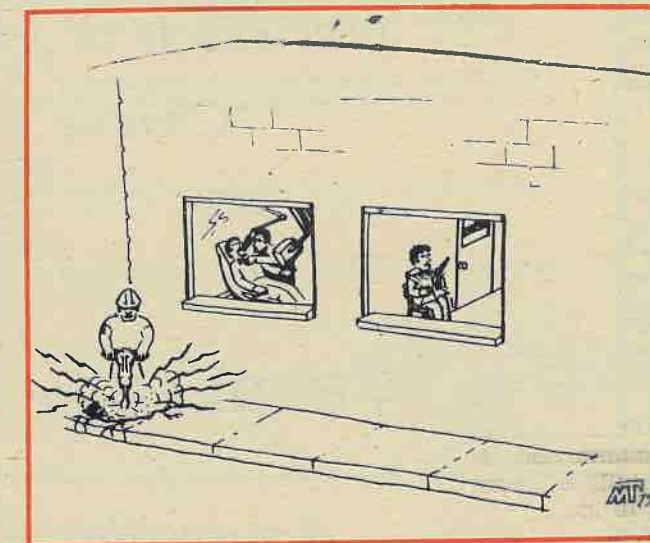
Vous pourrez constater, lors d'une visite au lac que des bulles continuelles apparaissent à la surface du Lac Amis d'"O"; c'est qu'un système moderne d'oxygénation "AIR-AQUA" est installé au fond du lac; des compresseurs à l'abri sur le bord du lac alimentent ce système en plus de donner une eau d'une qualité exceptionnelle,

laquelle permettra une croissance plus rapide de la truite arc-enciel. Les biologistes de St-Faustin suivent de très près cette expérience tentée par les promoteurs. Une partie du lac ne gèlera pas ou aura une glace très mince durant l'hiver, qui ne pourra pas supporter un skieur de fond, un raquetteur ou encore moins une motoneige.

Pour le confort des pêcheurs comme "aux poissons des chenaux" une cabane chauffée est maintenant installée à l'intérieur de laquelle les pêcheurs pourront pratiquer leur sport "si les poissons veulent bien mordre à leurs appâts." Quand la température le permettra des trous pourront être pratiqués dans la gla-



Kiosques de pêche.



Protéger mon
cours d'eau...
c'est
vital!

ASSOCIATION QUEBÉCOISE DES
TECHNIQUES DE L'EAU

Novembre, étant le mois du poisson,
mettez-le en pratique en venant
vous en chercher au lac Amis d'O



Assemblée générale Association des Propriétaires du Lac Archambault

Le 15 octobre dernier au Holiday Inn, Chateaubriand à Montréal avait lieu l'Assemblée Générale des membres de l'Association des Propriétaires du Lac Archambault.

Il est malheureux qu'une assistance réduite ait répondu à la convocation du comité sortant qui avait tout mis en oeuvre pour que cette soirée soit profitable. Une documentation gratuite et abondante sur la Protection de l'Environnement était à la disposition de tous.

Dans son mot de bienvenue, le président sortant, M. Michel Jacques, souligna que l'Association des Propriétaires du Lac Archambault était maintenant "majeure" puisqu'elle a vu le jour, le 25 octobre 1961. Il est heureux d'annoncer que l'achat d'équipement de bureau a facilité le bon fonctionnement du secrétariat; que la mise sur "ordinateur" de la liste de tous les propriétaires du lac permettait de recueillir rapidement des renseignements rendus possible par l'empressement des membres à répondre au questionnaire envoyé par l'association ainsi que l'impression des étiquettes auto-collantes pour la mise à la poste des convocations.

Monsieur Jacques s'est dit convaincu que dans l'avenir l'association continuera la mission de "chien de garde" et non de moralisateur suggérant des points de civisme pour rendre la vie agréable à tous.

Comme il se doit, des élections ont eu lieu. Le nouveau comité dans une réunion prochaine distribuera les tâches et chacun des directeurs sera responsable d'un comité spécifique et il devra s'adjoindre d'autres personnes pour le mener à bonne fin.

Si le bénévolat est de plus en plus rare de nos jours, il y a encore des gens disponibles et qui avec conviction continueront à travailler pour la Protection de l'Environnement et de leur milieu.

Lucille Wagner-Paquette



Le nouveau comité de l'Association des Propriétaires du Lac Archambault sera composé cette année de Messieurs Marc Boisclair, Bernard Gaudreau, Richard Déziel, Yves Couvrette, Michel Jacques, président sortant, et Ronald Bouchard.

Association Lac Baribeau Lac des Aulnes

Pour débiter, nous désirons vous présenter le nom des membres de votre exécutif pour l'année courante:

Président:	Laurent Paquin
Premier Vice-Président:	Jean-Louis Mackay
Deuxième Vice-Président (et Trésorier):	Gaston Pelletier
Troisième Vice-Président:	Pierre Dupuy
Secrétaire:	Madame Lucie Seager
Directeurs:	W.B. Pass
	Florian Longpré
	Marcel Bernard
	J. Gérard Gauthier

Pierre Dupuy sera responsable du dossier de l'environnement, J. Gérard Gauthier et Gaston Pelletier représenteront l'Association auprès de la Municipalité et M. R. Langlois sera responsable du recrutement et de l'opération Volcan. Denis Cadieux devient Président ex-officio. Florian Longpré sera responsable de la refonte de nos règlements généraux.

Activité projetée

Le samedi 17 novembre, une déléguée des S.P.E. viendra se joindre à un groupe de volontaires qui se réuniront chez Monsieur R. Langlois pour préparer des boutures qui seront utilisées pour notre programme de régénération des rives de nos lacs. Nous avons grand besoin de quelques dix volontaires qui auraient quelques heures de disponibles ce jour-là. Nous vous suggérons de communiquer avec M. Pierre Dupuy à 625-2985 qui est responsable de cette activité ou avec Monsieur R. Langlois à 424-7636 pour de plus amples renseignements.

Prochaine réunion régulière

Le dimanche 25 novembre 1979 à 10:00 a.m. chez Monsieur R. Langlois au Lac Baribeau.

Il nous fait plaisir de vous annoncer que Nos lacs seront inscrits au programme de régénération des rives pour l'année budgétaire 1980-81.

Ce programme vise à rétablir la couverture végétale des rives détruite par le reboisement ou l'artificialisation. Vous savez sans doute que le reboisement des rives et leur artificialisation provoquent toutes sortes de réactions qui déséquilibrent la nature, font perdre aux lacs leurs valeurs écologique et récréatives et affectent la qualité des eaux.

Afin de préparer les plans de régénération pour nos lacs et de donner un calendrier des plantations, les Services de Protection de la Nature aimeraient recevoir la liste des noms de ceux qui seraient intéressés à recevoir de plus amples renseignements sur ce programme qui est offert gratuitement à ceux qui veulent en profiter.

Espérant que vous répondrez nombreux à cette initiative,
Nous demeurons,
Votre Association
par: L. Paquin

P.S. Ce programme est offert uniquement par le biais de votre Association et n'est pas disponible sur une base individuelle.

Disco... Disco... Disco... Disco... Disco... Disco

Le Manoir des Laurentides a le plaisir de vous annoncer
l'OUVERTURE VENDREDI soir le 9 novembre

de sa discothèque "LA GARCEAUNIÈRE"
spécialement aménagée pour vous.

A cette occasion, nous vous invitons à prendre le champagne,
gracieuseté de la Maison.

Chaque vendredi soir, à partir du 15 novembre,
c'est l'HAPPY HOUR, de 21 hres à 22 hres
(Bière et fort: 2 pour 1)

VENDREDI le 16 novembre: SOIRÉE DE MUSIQUE "Rétro"

A surveiller: Plusieurs "PARTY" en perspective!

Au plaisir de vous voir,

Benoit Guéreau

Disco... Disco... Disco... Disco... Disco... Disco

à la Boite à Chanson

'Le Bistro'

de L'HOTEL MANOIR des LAURENTIDES

Lac Archambault, St-Donat

Du 13 décembre 1979 au 30 mars 1980

(du jeudi au dimanche inclusivement)

SAMEDI, LE 12 JANVIER 1980 à 19HRES

SOUPER: ROTI DE BOEUF AU JUS

ENDROIT: Salle à manger de l'hôtel

PRIX: Repas complet - \$7.00/pers. (billet vendu à l'avance)
- \$7.00/pers. (billet vendu à l'entrée)

(le prix comprend également une consommation servie à La BOITE A CHANSONS 'LE BISTRO' après le souper).

ARTISTE INVITE: MICHEL WOODARD
BILLETS LIMITÉS



SAMEDI, LE 16 FÉVRIER 1980 à 19HRES

SOUPER: BROCHETTE 'GRILLEE MANOIR'

ENDROIT: Salle à manger de l'hôtel

PRIX: Repas complet - \$7.00/pers. (billet vendu à l'avance)
- \$7.00/pers. (billet vendu à l'entrée)

(le prix comprend également une consommation servie à La BOITE A CHANSONS 'LE BISTRO' après le souper).

ARTISTE INVITÉ: LÉO
BILLETS LIMITÉS



SAMEDI, LE 22 MARS 1980 à 19HRES

SOUPER: PARTIE DE SUCRE DU MANOIR

ENDROIT: Salle à manger de l'hôtel

PRIX: Repas complet - \$7.00/pers. (billet vendu à l'avance)
- \$7.00/pers. (billet vendu à l'entrée)

(le prix comprend également une consommation servie à La BOITE A CHANSONS 'LE BISTRO' après le souper).

ARTISTE INVITÉ: LÉO
BILLETS LIMITÉS

NE MANQUEZ PAS

- "L'Apéro des Dames" - Samedi

Le samedi entre 17 hres et 19 hres, nous offrons une consommation à toutes les dames.

- "L'après-ski" -Dimanche

Les dimanche, goûter servi à 17:30 hres. Les chansonniers sont de la partie jusqu'à 22 hres.

Le 8 à 9: Bière ou boisson forte 2 pour 1.
(jeudi, vendredi, samedi)

- "Concours d'un voyage au soleil"

Votre présence à la Boite à Chansons "Le Bistro" vous donne la possibilité de participer à ce concours.
Tirage Le samedi 22 mars 1980.



LA BOITE A CHANSONS 'LE BISTRO'

PROGRAMMATION HIVER 1979-1980

DU 13 AU 16 DÉCEMBRE 1979

Nous débutons notre saison avec un chansonnier du nom de "DANIEL CYR". Animateur hors pair, Daniel vous offre un éventail de chansons québécoises; il est accompagné d'un autre musicien.

DU 3 AU 5 JANVIER 1980

"YVES DOENIAS" Nul n'est besoin de vous le présenter. La réputation de cet auteur-compositeur n'est plus à faire.

DU 10 AU 13 JANVIER 1980

"MICHEL WOODARD". Du folklore et de la musique québécoise interprétés d'une façon très convaincante; voilà Michel Woodard. Chansonnier très connu dans le Vieux Montréal, Michel est une des vedettes de la Boite à Chansons "Les deux Pierrots". Il est accompagné d'un autre musicien.

DU 17 AU 20 JANVIER 1980

Ne manquez pas celui-ci: "LÉO". Le genre de chansonnier qui fera brasser la Boite. Musique québécoise, folklore, rocker invétéré et un des meilleurs animateurs sur le circuit de chansonniers.

DU 24 AU 27 JANVIER 1980

"MARCEL LAVALLÉE & MICHEL LOCAS": vous les connaissez sûrement! Ils nous reviennent avec un nouveau spectacle. Folklore, musique québécoise, reels: deux artistes à ne pas manquer.

DU 31 JANVIER AU 3 FÉVRIER 1980

"ISABEL" Du nouveau cette semaine: un chansonnier-accordéoniste mettant l'accent surtout sur l'animation.

DU 7 AU 10 FÉVRIER 1980

"CARIBOU": Groupe de deux musiciens bien de chez nous, qui vous invitent à la participation. Nul doute que vous ne les oublierez pas de si tôt!

DU 14 AU 17 FÉVRIER 1980

"LÉO": Vous l'avez aimé, il nous revient encore plein d'entrain.

DU 21 AU 24 FÉVRIER 1980

SPECIAL: "DUDEMAINE-BOUGIE"...deux chansonniers hors pair, un pianiste et un guitariste qui vous feront entendre vos chansons préférés dans une interprétation unique. Luc et Laurent disposent aussi de plusieurs compositions.

DU 28 FÉVRIER AU 2 MARS 1980

"DUDEMAINE-BOUGIE":...deux semaines, ce n'est pas de trop!

DU 6 AU 9 MARS 1980

"JACQUES AMAR": Auteur, compositeur, chansonnier, Jacques est le lauréat de l'émission 'Les Découvertes 1978'. Un grand talent, une belle voix... à ne pas manquer. Jacques est accompagné d'un pianiste.

DU 13 AU 16 MARS 1980

"LES AUTHENTIQUES": Deux chansonniers doublés de fantaisistes exceptionnels. Vous aimez rire, chanter? Assurez-vous d'être là... ils sont uniques!

DU 20 AU 23 MARS 1980

"LÉO": Nul doute que ces spectacles précédents vous auront permis d'apprécier le travail de ce pionnier parmi nos chansonniers.

DU 27 AU 30 MARS 1980

Terminons la saison avec "MARIE-CLAIRE": Accompagnée d'un guitariste, elle interprétera vos 'tounes' favorites.



290 Rue Principale,

St-Donat

Tél.: (819) 424-2121

Nouvelles de la Municipalité

Proposé par le conseiller Rémi Lafleur, secondé par le conseiller Victor Granger et unanimement résolu que le conseil de cette Municipalité achète de "Centre de Pompe", une pompe pour le puits secondaire au prix de \$1211.05, installation comprise.

Proposé par madame Jeanne d'Arc Lavoie, secondé par le conseiller Serge Lavoie et unanimement résolu que le conseil de cette Municipalité loue de Monsieur Yves Levert, un local, pour l'organisation des loisirs des Tout-petits, pour une période de 10 mois, au prix de \$75.00 par mois.

Proposé par le conseiller Serge Lavoie, secondé par le conseiller Victor Granger et unanimement résolu d'accepter la cotation des Ameublements Barbeau et Garceau Enr., pour recouvrir le plancher de l'unité de service de l'Aréna au prix de \$5324.25, et autorisation est donnée au préposé de faire faire cette installation et de payer ce montant.

Proposé par le conseiller Victor Granger, secondé par le conseiller Serge Lavoie et unanimement résolu d'acheter un moteur électrique 25 forces, 550 Volt. de monsieur Marcel Villeneuve, installation comprise, au montant de \$975.00 pour système de réfrigération de l'aréna.

Il est proposé par le conseiller Victor Granger, secondé par madame Jeanne d'Arc Lavoie et unanimement résolu que les soumissions les plus basses soient et sont acceptées soit:

Pour les regards d'égoût: L'Ecuyer et Fils Ltée: \$2,287.85

Pour les tuyaux d'égoût: Permacon: \$5,918.10

Pour la tuyauterie d'aqueduc: Daigle Aqua Inc.: \$7,493.16

Le secrétaire est autorisé à signer les commandes nécessaires pour ces équipements.

Proposé par le conseiller Serge Lavoie, secondé par le conseiller Daniel Garceau et unanimement résolu que le conseil de cette Municipalité après étude du rapport fait par le contremaître, reconnaît que le chemin du Domaine Eau Claire, rencontre les normes de construction exigées par la Municipalité.

Proposé par le conseiller Daniel Garceau, secondé par madame Jeanne d'Arc Lavoie et unanimement résolu de faire faire les corrections demandées par le Ministère des Transports, à l'aéroport, le plus tôt possible, afin de pouvoir conserver le permis d'aéroport.

Proposé par Madame Jeanne d'Arc Lavoie, secondé par le conseiller Serge Lavoie et unanimement résolu que le conseil de cette Municipalité appuie la demande du Café Théâtre de Saint-Donat, pour la rénovation de l'immeuble, en vertu du programme OSE.

Proposé par madame Jeanne d'Arc Lavoie, secondé par le conseiller Serge Lavoie et unanimement résolu que Monsieur Julien Charette soit et est engagé avec son tracteur pour faire l'enfouissement sanitaire pour une période de 1 mois, à compter d'aujourd'hui, au prix de \$900.00 pour cette période.

Avis de motion est donné par madame Jeanne d'Arc Lavoie qu'à une session prochaine du conseil, un projet de règlement pour l'amélioration de certains chemins, avec une subvention accordée par le Ministère des Transports, sera présenté. Cette subvention au montant de \$25,000.00

sera payable sur une période de 2 ans et le règlement est à l'effet d'abord d'autoriser les travaux et deuxièmement d'emprunter ce montant afin de pouvoir exécuter les travaux dès cette année.

Proposé par madame Jeanne d'Arc Lavoie, secondé par le conseiller Daniel Garceau et unanimement résolu que le conseil soumette un projet de Canada au Travail et que monsieur Michel Riopel soit désigné comme responsable du projet et autorisé à signer toutes les formules nécessaires pour et au nom de la Corporation Municipale de Saint-Donat.

Victor, Granger, maire-suppléant, Jules St-Georges, secrétaire-trésorier.

Proposé par le conseiller Victor Granger, secondé par madame Jeanne d'Arc Lavoie et unanimement résolu que le conseil de cette municipalité fasse arpenter et cadastrer un rond point de 55 pieds de diamètre, à l'extrémité du chemin Sigouin, après avoir obtenu l'autorisation nécessaire des propriétaires.

Proposé par le conseiller Serge Lavoie, secondé par le conseiller Victor Granger et unanimement résolu que le conseil de cette Municipalité approuve le dossier de qualification préparé par Bendwell et associés Ltée pour un programme de remise en état de logements et un programme de services communautaires et autorisation est donnée de le présenter à la Société centrale d'hypothèque et de logements.

Considérant que le Ministre des Transports a accordé à la Municipalité de Saint-Donat, une subvention de \$25,000.00 pour l'amélioration de divers chemins à Saint-Donat;

Considérant que le paiement de cette subvention est étalé sur deux (2) années financières, soit \$12,000.00 en 1979-1980 et \$13,000.00 en 1980-1981.

Considérant que le conseil juge à propos d'exécuter ces travaux la première année.

Considérant qu'avis de motion a été régulièrement donné à la séance du 17 septembre 1979.

En conséquence, il est proposé par le conseiller Serge Lavoie, secondé par le conseiller Rémi Lafleur, et résolu à l'unanimité qu'un règlement portant le numéro 163 soit et est adopté et qu'il soit statué, décrété par ce règlement, comme suit:

1.- Le conseil est autorisé à effectuer des travaux d'amélioration et de gravelage de chemins, sur une longueur d'environ 6 milles aux endroits suivants: Chemin du lac Sylvere, 3 milles, Chemin Régimbald, 2 milles, Chemin du lac Baribeau, 1 1/2 mille, Chemin du lac Provost Nord, 1/2 mille.

Ces travaux consistent en travaux de drainage, installation de ponceaux et un recouvrement d'environ 6 pouces de gravier naturel, dans la majeure partie et une couche de concassé sur une longueur d'environ 1/2 mille, dans les côtes.

2.- Le conseil est autorisé à dépenser une somme n'excédant pas \$25,000.00 pour les fins du présent règlement et, pour se procurer cette somme, à en faire l'emprunt par billet, pour une période de deux (2) ans.

3.- Le conseil approprié au paiement du dit règlement, la subvention de \$25,000.00 accordée par le Ministre des Transports.

4.- Les billets seront signés par le maire et le secrétaire-trésorier pour et au nom de la Corporation, porteront la date de leur souscription et mention qu'ils pourront être remboursés en aucun temps avant l'échéance, sur avis de 15 jours, par lettre recommandée, donnée au détenteur respectif de ces billets.

5.- Les billets seront remboursés en deux ans, conformément au tableau annexé au présent règlement, sous la côte A-1 et en faisant partie comme si au long récit.

6.- Les billets porteront intérêts à un taux n'excédant pas 12% l'an.

7.- Les échéances en capital et intérêts seront payables au bureau de la Corporation.

8.- Les intérêts seront payables annuellement, en même temps que les échéances en capital.

9.- Le préambule de ce règlement fait partie intégrante de celui-ci.

10.- Il est par le présent règlement imposé et il sera prélevé, chaque année sur tous les biens fonds imposables situés dans la Municipalité, une taxe spéciale à un taux suffisant, d'après leur valeur, telle qu'elle apparaît au rôle d'évaluation en vigueur, chaque année, pour pourvoir au paiement de la partie non-subsidiée de ce règlement, des échéances annuelles, conformément au tableau annexé au présent règlement.

11.- Le présent règlement entrera en vigueur, conformément à la loi.
Paul Mathieu, maire
Jules St-Georges, secrétaire-trésorier.

Proposé par le conseiller Victor Granger, secondé par le conseiller Serge Lavoie, et unanimement résolu qu'une demande soit faite au Ministère des affaires Municipales de payer la subvention accordée pour l'usine d'épuration, au montant de \$302,000.00, étant donné que tous les travaux qui ont pu être réalisés avec le règlement no. 122, ont été effectués.
Paul Mathieu, maire
Jules St-Georges, secrétaire-trésorier.

A l'ouverture de la session, le conseiller Daniel Garceau est absent.

Proposé par le conseiller Rémi Lafleur, secondé par madame Jeanne d'Arc Lavoie et unanimement résolu que le conseil approuve le plan d'aménagement et d'opération du site d'enfouissement sanitaire de Saint-Donat présenté par les ingénieurs Leroux, Leroux, Nantel, Papin et associés et daté du 21 septembre 1979.

Il est aussi résolu que demande soit faite aux ingénieurs de présenter ce projet au Service de Protection de l'Environnement dans le but d'obtenir un permis d'opération.

Proposé par le conseiller Rémi Lafleur, secondé par le conseiller Serge Lavoie et unanimement résolu que Mademoiselle Johanne Roy, soit et est engagée comme adjointe au préposé à l'Aréna, au salaire prévu dans la convention collective pour le préposé à l'aréna.

Proposé par le conseiller Serge Lavoie, secondé par le conseiller Victor Granger et unanimement résolu qu'une demande soit faite à la Banque provinciale du Canada, pour emprunter temporairement un montant de \$94,500.00 au taux d'intérêt courant, en attendant la vente des obligations décrétée par le règlement no. 148.

Tél.: 424-2555

Gaudet Texaco Service

960, Principale,
Saint-Donat

Mécanique générale

Soudure

Mise au point

Garantie en 15 vérifications

\$36.77 ou moins pour les
4 cylindres

\$42.77 ou moins pour les
6 cylindres

\$48.77 ou moins pour les
8 cylindres


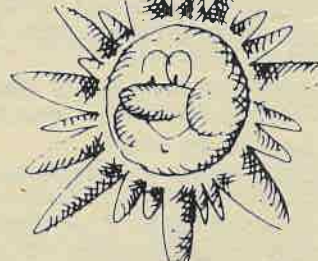
Dépositaire

Michelin

Amortisseurs

Service de remorquage 4X4

Tél.: 424-2555

**INSPECTION DU
SYSTEME DE
REFROIDISSEMENT
\$9.77**

GOOD YEAR

**Radiateurs G.M. et Ford
en inventaire**

Gabriel

Garantie à vie

l'installation est gratuite

NOUVELLE

ADMINISTRATION



Michel Boisvert



Jean Boisvert

"Les "Boisvert" reviennent"

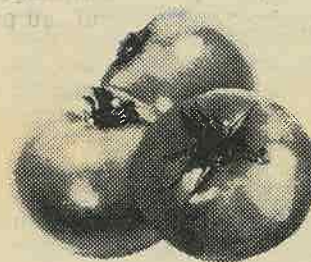
Marché PIOTTE inc.



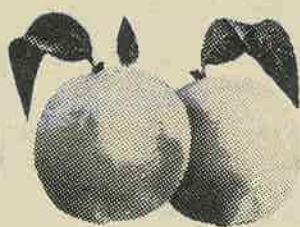
EPICERIE



BOUCHERIE



FRUITS



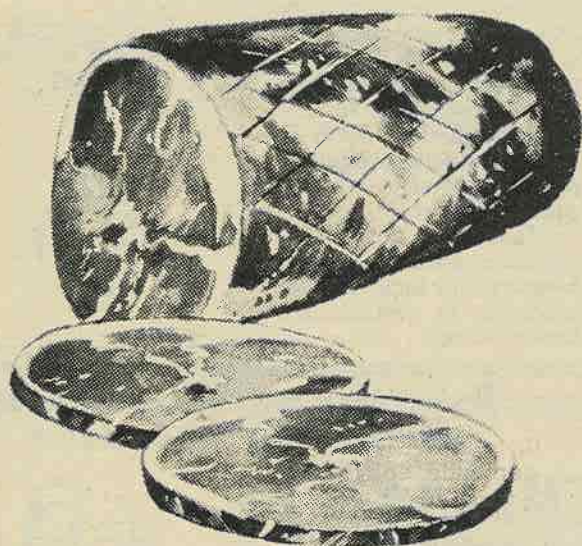
LEGUMES



BIERE

VIN

Viande pour congélateur



Moulée pour animaux



FOIN - PAILLE

SERVICE DE LIVRAISON

Ouvert 7 jours par semaine



2200 Route 125 Sud

Saint-Donat

Téléphone (819) 424-2213



Ici, l'Eglise

L'Évangile et les grèves dans les services publics

par Jean Levert

Qu'il se trouve parmi les gouvernants, les administrateurs ou les syndiqués, le chrétien ne peut pas faire abstraction du message évangélique quand vient le moment des négociations de travail. La question se pose d'une façon toute particulière si l'on en vient à la conclusion que la grève est le seul moyen à emprunter pour régler une situation.

Depuis que le droit de grève est accepté comme moyen de pression dans les secteurs publics, on a été habitué à voir venir une période de négociations avec l'idée qu'il y aurait nécessairement grève à un moment donné.

Tout le temps que nos "élites" gouvernementales et syndicales négocient en quelque part, dans une salle d'hôtel ou ailleurs, on ne se sent pas tellement touché. Mais quand on est placé devant un arrêt de travail dans le transport en commun, dans les écoles, dans les services de santé, on se sent drôlement privé et brimé.

Qui veut-on aider?

Il y a quelques années, on se dépêchait à blâmer ou le syndicat ou le gouvernement. Mais avec le temps, on dirait que les choses ne sont plus aussi simples. On commence à se demander pourquoi les patrons comme les syndiqués ont tellement envie de nous protéger tout d'un coup: à les entendre en effet on dirait bien que si nous sommes privés d'un service c'est pour notre plus grand bien. Les gouvernants proclament leur désir de sauver les intérêts du peuple en nous rappelant que les fonctionnaires n'ont pas le droit de tout accaparer pour eux-mêmes; de leur côté, les syndicats ne cessent de nous dire qu'ils sont empêchés de nous rendre le service auquel nous avons droit.

Il nous est pourtant presque impossible de comprendre tout le bien qu'on nous veut car le vocabulaire hautement sophistiqué des "professionnels" de la "négociation", puis de la "conciliation", puis du "protocole de retour au travail" nous échappe

passablement. Au fond, on souhaite vivement que la grève serve à quelque'un qu'on a de plus en plus de difficulté à identifier; et, avouons-le, nous avons de la peine à nous reconnaître dans ce "quelqu'un" que les gouvernants et les syndicats veulent à tout prix protéger.

Quels intérêts sont en jeu?

Se pourrait-il que ce mal "dit" nécessaire qu'est la grève dans le secteur public et que nous subissons vise, en fin de compte, des intérêts qui soient étrangers à la protection du petit, du démuné, du plus pauvre, du jeune, du malade, du vieillard?

Se pourrait-il que toutes ces négociations, pourtant fort légitimes mais qui tournent presque toujours en affrontement, ne soient, au bout de la ligne, qu'une lutte entre deux pouvoirs? le pouvoir politique et le pouvoir de groupes sociaux qui ont su s'organiser et qui tiennent à conserver l'avance qu'ils ont déjà prise sur une majorité de travailleurs?

Si, comme on peut le penser, nous en sommes rendus là, il ne faut

pas perdre du temps à chercher des valeurs évangéliques qui se cacheraient sous les négociations et les grèves que nous connaissons présentement dans le secteur public. C'est plutôt la pauvreté morale de notre société qu'il faut questionner.

L'Évangile serait-il absent?

Dans notre société, la grève prend un sens évangélique tout le temps qu'elle devient la voix du plus faible. Mais, dans le secteur public, n'y a-t-il pas la voix encore plus faible de tous ceux-là qui ne peuvent même pas s'exprimer d'une manière efficace?

La création d'un front commun qui regroupe à peu près 20% des travailleurs nous parle abondamment d'une certaine solidarité. On souhaiterait vivement reconnaître dans le discours syndical l'invitation à une solidarité de projet collectif; ce que l'on retient malheureusement c'est davantage une invitation à une solidarité de rejet. La voix que nous entendons ne ressemble pas tellement à celle du plus

Billet évangélique (Mc 12, 28-34)

"Tu aimeras..."

Accueillir la personne, richesses et failles tout ensemble; deviner la fatigue, le désir inexprimé; faire à l'autre la confiance de la vérité, ne pas calculer à qui le tour de donner, de faire plaisir; pardonner, attendre, recevoir, autant de facettes de l'amour.

Aimer l'autre..., le prochain avec lequel j'ai des affinités; l'autre aussi dont j'ai peine à trouver la longueur d'onde. L'autre, dans ce qu'il a d'unique, de différent qui menace mes fragilités. L'autre qu'est Dieu, dont les pensées ne sont pas les miennes, dont l'être n'est qu'amour et gratuité.

Aimer, un appel, une incessante croissance, un apprentissage dont Dieu est la source, le modèle, la force. "Tu as pitié de (tu aimes) tous, parce que tu peux tout; oui tu aimes tous les êtres et n'as de dégoût pour rien de ce que tu as fait", affirme l'Écriture.

Aimer Dieu... le laisser être Père, celui qui apprend à aimer; aimer les frères, tous, les proches, les lointains: une seule loi. Une seule attitude du coeur, un même élan: l'activité de l'Esprit en ceux qui acceptent d'être les fils de celui qui répand son soleil sur les justes et sur les injustes.

Monique Bourgeault

faible de notre société. Bref, il est difficile de reconnaître l'évangile dans ce qui se passe actuellement.

Il y a quand même moyen ...

Même si on se sent drôlement impuissant devant tous ces affrontements qui font de nous des otages, il nous arrive d'espérer que syndicats et employeurs dans les services publics nous invitent, après les négociations, à participer à une ac-

tivité qui serait axée sur la qualité de vie dans nos institutions et dans notre milieu. Dans le coeur de tous ceux et celles qui vivent présentement les situations conflictuelles que l'on connaît, il y a pourtant tout ce qu'il faut pour réaliser la solidarité d'un projet axé sur le partage, le mieux être des sans voix, le besoin de paix chez nos aînés, le besoin de sécurité et le goût de bâtir chez nos jeunes.

Les missions, aujourd'hui...!?

par Marcel Bisailon

Souvent se pose la question, à quoi ça sert les missions. Il y a suffisamment de pauvres autour de soi sans aller chercher ailleurs! Pourquoi aller annoncer la Bonne Nouvelle à l'étranger alors que cette annonce n'est même pas terminée dans notre propre milieu?

Et pourtant, les chrétiens détiennent cette Bonne Nouvelle qu'est Jésus venu sur terre pour nous aimer jusqu'à la mort, un amour qui ne dément pas et qui s'adresse à tous les hommes. Avons-nous le droit de cacher cette bonne nouvelle? Jésus a lui-même donné une mission explicite à ses apôtres: "Allez donc, de toutes les nations faites des disciples, les baptisant au nom du Père

et du Fils et du St-Esprit... (Mt 28, 19) donc aucune limite, toutes les nations doivent recevoir le message.

Au cours de l'année, il y a des temps forts missionnaires pour nous rappeler que nous faisons partie de l'Église universelle et que nous devons prier pour tous les hommes de la terre et non seulement pour ceux qui nous entourent immédiatement. Ce devoir de prière pour tous est une participation importante de l'oeuvre missionnaire.

Ces temps forts, nous invitent aussi à partager nos biens avec les plus démunis; que ce soit avec le missionnaire qui passe chez nous, nous parle de ses missions, essayant de nous faire saisir

la détresse de ces peuples exploités durant des siècles et qui ont besoin d'un coup de main pour sortir de leur misère. Ou que ce soit le dimanche de la Propagation de la Foi qui invite l'Église locale à s'intéresser à l'Église universelle; à partager ses ressources plus abondantes avec ces Églises du Tiers-Monde, qui sont complètement dépendantes de l'aide extérieure. Que ce soit le carême de partage dans la perspective de Développement et Paix, ou les Oeuvres Pontificales qui permettent au St-Père d'aider les pays victimes de sinistres, de famine ou autre. Tous ces appels sont là pour nous faire prendre conscience de notre responsabilité de chrétiens.

Tous ces appels ne peuvent nous laisser indifférents.

Lors du Congrès Missionnaire qui se tenait à Montréal du 9 au 12 octobre, Mgr Gilles Ouellette, Archevêque de Rimouski, a insisté particulièrement sur la responsabilité de chaque chrétien qui fait partie du peuple de Dieu d'aider à répandre la Bonne Nouvelle dans le monde entier. L'oeuvre missionnaire est un travail de collaboration. Tous ne peuvent se rendre en mission, mais tous peuvent apporter leur aide, par la prière et le partage de ressources. Ce n'est plus la seule responsabilité des religieux et religieuses qui se consacrent à ces oeuvres, mais c'est aussi celle de la paroisse, et de

chaque membre de cette communauté locale.

A quoi ça sert, les missions? Ça sert à prendre conscience qu'on ne peut vivre refermés sur sa ville ou son village, mais qu'il faut s'ouvrir au monde entier; et le missionnaire, riche de son expérience d'un pays lointain, est un excellent instrument pour permettre cette ouverture. Il peut servir de pont entre l'Église locale d'ici et celle de là-bas, permettant un échange d'expérience qui peut sûrement enrichir notre vie paroissiale. Et si, en fin de compte, on recevait plus qu'on donnait, ça vaut la peine d'essayer.

Tu connais un (e) missionnaire? Pourquoi ne pas lui écrire pour lui donner des nouvelles et renouer des liens précieux?

EN CIRCULANT EN FORÊT



IL EST INTERDIT DE FUMER

CONSERVATION QUÉBEC



Téléphone: 424-3225

GARAGE REMI LAFLEUR

Soudure électrique et acétylène
Tune-up Mise au point
Graissage Mécanique générale Remorquage



839 RUE PRINCIPALE
ST-DONAT DE MONTCALM

"Nous n'avons pas de spécialités particulières mais nous sommes spécialistes en tout ou presque..."

Le Parc du Mont-Tremblant, un outil important du développement de Saint-Donat ... ET SI ON AVAIT UN MOT A DIRE LA-DEDANS!

Mercredi soir le 24 octobre dernier, se tenait une assemblée de consultation sur le projet de loi créant un nouveau découpage du Parc et de nouvelles limites. Assistaient à cette réunion, 17 personnes; à noter, aucune représentation de notre Conseil Municipal. Le Conseil Régional des Loisirs des Laurentides qui a organisé cette consultation est-il donc le seul organisme à vouloir sonder l'opinion publique? Le Conseil Municipal a pourtant l'intention, avons-nous su, de présenter un mémoire aux audiences publiques des 23-24 novembre, à St-Jérôme. Comment se fait-il qu'on ne soit même pas intéressé de connaître les opinions des Donatiens? L'occasion était là, alors qu'on présente un mémoire en leur nom... Peut-être que si nos élus municipaux s'intéressaient davantage à l'opinion de la population, peut-être qu'en retour la population s'intéresserait davantage au pouvoir de décision municipal. Mais le souhaitent-ils vraiment?...

Maintenant, si on posait le problème de redéfinir le Parc du Mont-Tremblant.

Les faits:

1) On propose de réduire le terrain du Parc



M. Jacques Allard dir. du Conseil des Loisirs des Laurentides.

à vocation touristique, de loisir et d'activités de plein air, d'environ la moitié de ce qu'il était.

2) On justifie cela en disant que c'est pour donner à l'industrie forestière et à l'industrie touristique des territoires séparés dans les limites actuelles du Parc.

3) On prend tout de suite environ 1/5 de la zone de récréation pour en faire l'exploitation forestière et on la remettra ensuite dans la zone de récréation, mais dans quel état?

4) La coupe forestière dans nos forêts, se fait pour des raisons de profit et de rentabilité, de façon dévastatrice (coupe à blanc), et plusieurs grands territoires de la future zone de récréation ont déjà subi ce triste sort et ne sont plus que des espaces à "fardoche".

5) L'exploitation forestière dans le Parc (zone de récréation) représente à court terme une ressource économique, mais la structuration d'un Parc de qualité représente une source de développement touristique à long terme.

6) Aucune proposition gouvernementale quant à la gestion et les services du Parc.

7) Aucune proposition sur la protection des terres publiques en bordure sud du Parc qui représentent un intérêt certain pour la récréation, puisque plus près des centres de services (villages), plus près des centres urbains, et non ravagées par des coupes récentes.

Somme toute, se dégage la possibilité d'obtenir comme Parc du Mont-Tremblant (voir zone de récréation) les restants des grosses compagnies forestières pour le développement de notre vocation touristique. Alors faut y voir et assurer un contre-poids de l'industrie touristique et des intervenants du loisir face à la force et aux pressions des compagnies forestières qui se font sentir dans le projet de loi à l'étude.

Lors de l'assemblée, les propositions suivantes ont demandé à être incluses au mémoire du Conseil Régional des Loisirs.

- Récupérer dès maintenant la zone de récréation et la zone "d'affectation différée" qui



Mlle Yolande Champoux de la Cabouse.

n'aurait été remise que dans 10 ans.

- Prévoir et procéder au reboisement de cette zone de récréation.

- Intégrer dans la loi une politique de gestion entre l'administration du Parc et des représentants des municipalités, des intervenants du domaine forestier, chasse et pêche et d'activités de plein air.

- Développer une politique pour conserver et protéger les terres publiques (terres de la Couronne) en bordure sud du Parc, à tout le moins qu'elles soient exemptées de toute coupe forestière.

Face à la nécessité de se prononcer et d'agir, plusieurs possibilités sont offertes aux organismes, commerces ou individus. Elles consistent à appuyer des mémoires qui seront présentés. Nous avons appris, lors de cette assemblée, que le C.R.L., la municipalité, la Chambre de Commerce ont l'intention de se prononcer. A noter, que le Conseil Régional des Loisirs semble le seul à avoir organisé des consultations publiques sur le sujet et vouloir intégrer les propositions ci-haut mentionnées à son mémoire.

P.S. Les organismes présents à l'assemblée recevront d'ici peu le mémoire du C.R.L. Vous pouvez vous adresser à eux si vous voulez en prendre connaissance et l'appuyer, soit:

Club de ski de fond "Les Panaches"
Auberge "La Cabouse"
Auberge La Boulée
Journal Altitude
Club Optimiste

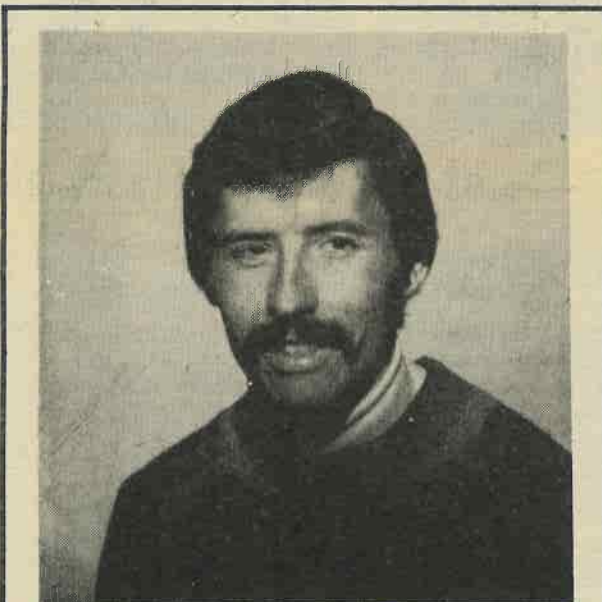
Yolande Champoux et
Richard Martin

Un homme à connaître!

Votre nouveau concessionnaire Ski-Doo®.

Si vous vous intéressez au sport de la motoneige, votre nouveau concessionnaire Ski-Doo est un homme à connaître. Il saura vous conseiller sur l'achat d'une nouvelle motoneige parmi les modèles Blizzard®, Everest®, Citation* et Élan® 1980.

Aussi, votre nouveau concessionnaire vous assure un service après-vente inégalé. Vous y trouverez également un grand choix de vêtements et d'accessoires Ski-Doo. Venez donc le rencontrer; il se fera un plaisir de parler motoneige avec vous.



Monsieur Vaillancourt jouit d'une vaste expérience dans le domaine de la motoneige. Il est membre actif du club des motoneigistes de sa région et il invite toute la population à venir le rencontrer à sa place d'affaires.

Pagé (St-Donat) Sports inc.

1108, rue Principale

St-Donat, Qué.

JOT 2CO

(819) 424-3433

Chez nous c'est Ski-Doo®.



* Marques de commerce de Bombardier Limitée, août 1979.

Couronnement de Miss Disco Laurentides 79

Des spectateurs heureux...



MISS DISCO LAURENTIDE-79 Mademoiselle Nicklas Tauamini.

Dix semaines ont passé, dix semaines d'éliminatoire, de compétition et de nervosité. Après avoir survécu à ces dix semaines, six demoiselles parvenaient à la finale du concours "MISS DISCO LAURENTIDES 79", le 7 octobre dernier au Studio 329 de l'Hôtel La Cuillère à Pot à St-Donat.

Les quelque 300 personnes présentes ont assisté à un spectacle bien organisé, presque rôdé; comité de réception, placiers, un personnel portant la fleur à la boutonnière et comme il se devait la musique de CIEL/FM en sourdine.

Soudain l'atmosphère change, de douce qu'elle était avec CIEL/FM, elle devient endiablée avec la musique de Denis Mercier, disc-jockey du Studio 329 et instigateur du Concours. Puis le Maître de cérémonie s'avance: Jean Desmond, animateur à la radio de CIEL et de CJSA.

L'impatience des spectateurs diminue et l'on commence. La première épreuve en est une de modelage et les vêtements portés par

les finalistes proviennent de la Boutique LILI de Ste-Agathe. Après cela deux danseurs du Centre de Perfectionnement Pierrette Chartier de Montréal donnent une démonstration de leur savoir faire en danse "disco".

Le deuxième modelage est présenté, cette fois les vêtements proviennent de la Boutique Fémina de Ste-Agathe.

Le "lipsing", troisième épreuve suit et finalement les concurrentes doivent répondre à différentes questions.

Le concours en soi est terminé, mais pour les finalistes, l'épreuve n'est pas terminée. Elles n'en sont pas moins nerveuses, attendant le verdict du jury toutes se parlent entre elles avec un léger trémolo dans la voix. Elles ont de quoi être nerveuses car les juges se font attendre. Pourtant ils ne devraient pas avoir de difficultés à choisir une gagnante, mais semblerait que la qualité des participantes était trop grande pour leur faciliter la tâche. D'ailleurs les résultats nous l'ont démontré (nous ne pouvons malheureusement

pas dévoiler ces résultats à la demande des organisateurs).

Parmi les membres du jury on reconnaissait M. Mario Gadoury, disc-jockey au Mont-Blanc; M. et Mme Léon Joubert du Journal La Vallée de la Diable; M. et Mme Jacques Lessard de Mercury Marine; M. et Mme Normand Pilon de CIME/FM et Mlles Line Meilleur et Jane Miron du Journal Le Sommet.

Dans tous les cas "CE FUT CHAUD" et les points attribués par les juges ont fait que l'ordre des gagnantes du CONCOURS MISS DISCO LAURENTIDES 1979 est le suivant:

6e - Lina Darveau (\$50. du Studio 329); 5e-Louise Monette (Poêle au Gas propane de Tourangeau & Fils de St-Donat); 4e Line Piché (\$50 de Chaussures Gilbert de Ste-Agathe plus un téléviseur 12" offert par ameublement C. Riopel de St-Donat) 3e- Louise Sigouin (\$100 du studio 329 et \$50 de la Boutique Fémina de Ste-Agathe); 2e -Lina Ravenda (\$200 de J.P. Garceau Ltée et \$50 de la Boutique LA GAMINE de Ste-Agathe). Et la Grande gagnante, cel-

le qui ira en Floride grâce à l'agence de Voyage MA-GI et d'Américanada, qui pourra dépenser \$50. US grâce à Tourangeau & Fils et \$50. à la Boutique LILI de Ste-Agathe; la gagnante également du Trophée MISS DISCO LAURENTIDES, offert par Mercury Marine. ...cette gagnante et bien, c'est Nicklas Tauamini.

Chaque participante a de plus reçu des fleurs de Gilbert Fleuriste. Il ne faudrait pas oublier de dire que les coiffures portées par les finalistes ont été exécutées par Pierre du Salon O-Frison de St-Donat.

Les spectateurs qui ont assisté à cette finale n'ont rien à redire tout était à point, aucune bavure... Les organisateurs aussi étaient heureux, et tous parlent de reprendre tout cela l'année prochaine et ce ne saurait déplaire aux nombreux spectateurs et supporters qui étaient là, le 7 octobre.

Mesdames, Messieurs les organisateurs "CHAPEAU"...! Gilles Paquette.



M. Jean Desmond, maître de cérémonie lors de ce concours et animateur de radio à CIEL/FM et CJSA (Ste-Agathe).

...et des organisateurs aussi!

Ils ont travaillé fort pour que tout soit une réussite. Ils ont travaillé pendant plus de 10 semaines pour que cela soit ainsi. C'est du moins ce qui ressort des commentaires des organisateurs du Concours Miss DISCO LAURENTIDES.

Près de 2,000 personnes lors des éliminatoires; près de 300 à la finale; 75 à 100 personnes refusées à la porte le soir de la finale. Tel est le résultat encourageant que les organisateurs ont obtenu pour la durée de ce concours.

L'idée est venue de Denis Mercier, Disc-

jockey du STUDIO 329 de l'Hôtel La Cuillère à Pot. Une fois lancée l'idée en question a fait son chemin. L'organisation s'est mise sur pied. Mme Gaétan Aubin et Denis ont fait le tour des Boutiques de Ste-Agathe pour trouver des commanditaires tandis que M. Aubin s'occupait de ceux de St-Donat.

Pour avoir le plus de participantes et de spectateurs possible, Denis Mercier s'est empressé d'envoyer des communiqués à CIEL/FM, a déniché M. Jean Desmond comme maître de cérémonie et lors des éliminatoires choisissait les disques pour l'ambiance.

C'est tout cela qui a fait dire à Jean Desmond qu'il n'avait jamais vu si bonne organisation: "Je n'ai jamais rien vu de tel. Je n'avais pratiquement rien à faire. J'arrivais ici, toute ma programmation était faite par Denis. Je n'avais qu'à la reviser avec lui! En fait, j'avais l'impression de faire de la radio et même plus, de la télévision. C'est ici que j'ai vécu ma plus belle expérience en 10 ans de métier et pourtant j'en ai fait des choses qui étaient enrichissantes tel une soirée où j'étais maître de cérémonie au Forum et où j'avais plus



Deux danseurs du Centre de Perfectionnement Pierrette Chartier sont venus démontrer leur savoir faire.

de 25 artistes à présenter. Mais, même ça, c'est dépassé par ce que j'ai fait ici, pendant les 10 dernières semaines."

Après la soirée, M. Aubin, propriétaire de l'Hôtel La Cuillère à Pot, essayait toujours de déterminer le nombre de personnes qu'il avait dû refuser à la porte. Ses estimations vont jusqu'à 300. Il était heureux (ça se comprend) et il est prêt à recommencer l'année prochaine.

De son côté M. Guy Leclerc de Leclerc Ma-

rine, était tout joyeux de son "bon coup". En effet, il avait demandé à Mercury Marine d'être le commanditaire pour le trophée du Concours. Il ne s'attendait pas à obtenir un trophée si imposant, (3 pieds de haut) et encore moins de la présence de son directeur de district, M. Jacques Lessard accompagné de son épouse lors de la finale.

En vérité, après cette soirée, il n'y avait que des gens heureux... et il y avait de quoi.

Gilles Paquette

LAVE-AUTO

**SILENCIEUX
MINUTE
MUFFLERS**

326-6620

**ESTIMATION
GRATUITE**

GARANTIE A VIE

**FREINS
MINUTE
BRAKE**

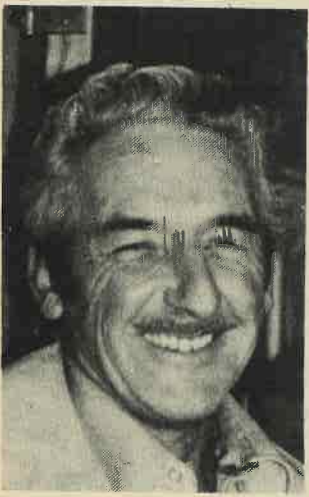
Garantie à vie sur voiture américaine et respectée par plus de 100 concessionnaires

Alignement et balancement de roues

GILLES ROYER Inc.

661, PRINCIPALE, STE-AGATHE

LAVE-AUTO



Réalisations municipales avec le maire Paul Mathieu

SOCIAL

- **Loisirs des tout-petits**
Subvention annuelle de \$600.00 pour leur budget de fonctionnement.
- Subvention additionnelle cette année de \$750.00 pour defrayer les coûts du local, ce qui a permis aux loisirs des tout-petits de subsister.
- **Parc d'amusement:**
Étroite collaboration avec le Club Optimiste local pour la réalisation du terrain de jeu qui répond au principal besoin exprimé par les élèves des écoles de St-Donat.

- **Loisirs d'été (projet l'A.R.C.):**
Utilisation maximum du centre sportif durant l'été. En effet, plus de 14.000 personnes, de 5 à 55 ans, ont pu profiter de services accrus en période estivale et ce, sans aucune augmentation budgétaire.

- La fête nationale du Québec:

Subvention et collaboration avec des membres du comité organisateur.

ECONOMIQUE

- **Habitation à loyers modiques (HLM):**
Obtention du gouvernement québécois, d'un projet de 13 logements pour personnes âgées, actuellement en construction; le tout d'une valeur de \$368.500.

- Centre sportif (OSE):

Obtention d'une subvention de \$17.280, du gouvernement québécois pour l'amélioration du centre sportif.

Ajoutons à cela, deux subventions de \$800, chacune du Haut Commissariat du même gouvernement.

- Voirie:

Travaux d'asphalte dans les rues du village au coût de \$30.000 grâce à une subvention du gouvernement québécois de \$22.000.

Amélioration du réseau routier depuis deux ans au montant de \$73.000 grâce à des subventions du même gouvernement de \$25.000 et \$28.000.

Construction de trottoirs sur l'avenue du Lac.

- Barrage au Pembina:

Erection d'un barrage en ciment du Lac Pembina.

- Centre d'Accueil des Quatre Vents:

Intervention auprès du gouvernement québécois pour le maintien de centre qui dispose d'un budget de \$1.200.000 et qui représente 65 emplois permanents.

- Kosque d'informations touristiques:

Appui financier à la Chambre de Commerce pour la réalisation de son projet touristique.

- Taxe:

Malgré l'inflation annuelle, le taux de la taxe foncière a baissé de 0.03% soit de \$1.18 à \$1.15 en 1978.

ENVIRONNEMENT

-Enfouissement sanitaire:

A l'incitation du gouvernement québécois, création d'un site d'enfouissement sanitaire pour diminuer la pollution.

- Prévention de la qualité des lacs:

Mise en application d'un plan de contrôle et d'amélioration des installations sanitaires autour des lacs.

- Usine d'épuration:

Présentation au Ministère de l'Environnement du plan tertiaire de l'usine d'épuration.

- Site récréatif:

Achat du terrain de M. Jos Issa sur le bord du lac Archambeault en vue de l'aménagement futur d'un parc public.

Initiation au tissage d'art:

Pour de merveilleux objets décoratifs mille suggestions de Lise Thibault



même que les trois livres qu'elle a signés jusqu'à maintenant aux Éditions Héritage témoignent d'une compétence technique et d'une créativité hors de l'ordinaire.

Les précisions apportées par Lise Thibault sur tous les détails importants de chaque sujet abordé dans son livre permettent de tisser soi-même de magnifiques couvre-lits, des tentures opaques ou ajourées, des abat-jour

de toutes espèces, d'incroyable napperons, même un échiquier, mille merveilles.

Lise Thibault prépare actuellement, chez le même éditeur, un autre ouvrage à partir duquel on pourra créer ses propres vêtements, évidemment exclusifs...

Ce précieux guide du tisserand coûte \$5.95. On peut se le procurer dans la plupart des librairies, ainsi que dans beaucoup de tabagies et de kiosques à journaux.

Celles qui ont déjà l'imagination mais à qui il manque encore le doigté et la technique ne pouvaient souhaiter meilleure initiation du tissage d'artisanat que celui proposé par Lise Thibault dans son récent guide, Fils de chaîne, fils de trame, en décoration, publié aux Éditions Héritage.

L'auteur est une autorité dans ce domaine et de très nombreux télé-spectateurs s'inspirent de ses judicieux conseils. Sa chronique "Arts et métiers" à l'émission "Bonjour madame", sur les ondes de Télé-Métropole, de

où est rendu

Jacques Charette

TRANSPORT SABLE & GRAVIER

Terre noire pour gazon et jardin

Il est déménagé à

810 Principale

Tél.: (819) 424-2492

St-Donat, JOT 2CO C.P. 231

Naguères des étoiles

Résumé:

La princesse Leia a été capturée par Park Salord, mais elle a réussi à confier les plans secrets et un message de détresse à deux robots qui ont pris la fuite...

par Pierre Allard et Michel Toulouse, Université de Montréal

COMMENT VOUS APPELÉZ-VOUS?
JE N'AI PAS DE NOM MAIS MON CODE POSTAL EST Z-6PO...
MON COPAIN C'EST D2 POUR LES INTIMES
TIENS... DES PLANS SECRETS...

CE N'EST PAS TRÈS CLAIR!
MON AMI OBI-WAN POURRAIT PEUT-ÊTRE MAIDER...
IL SAIT LIRE, LUI!
OBI-WAN KENOBI HANMI

QUI VA LA?
C'EST LUC...
JE NE M'HABITUERAI JAMAIS À CE NOM!
ENTRE LUTH LUC

ÇA VIENT DE LA PRINCESSE LEIA, ELLE A BESOIN D'AIDE...
ELLE A ÉCRIT: CHER OBI-WAN...
BLA BLA BLA... UN MAUVAIS RHUME...
BLA BLA BLA... LA FAMILLE VA BIEN...
BLA BLA BLA... CAPTURÉE PAR L'EMPIRE...
SUIS EN DANGER DE MORT...
AIDE-MOI À CACHER CES PLANS...
VEILLEZ ABRÉGER, ETC...
ELLE A DU ÉCRIRE EN VITESSE, ELLE NE DONNE PAS DE NOUVELLES DE SON POISSON ROUGE.

JE VAIS EN VILLE RENCONTRER MON AGENT DE VOYAGE...
SI TU EN AS LA FORCE, TU PEUX M'ACCOMPAGNER...
LA FORCE!!
DOF...
JE T'EXPLIQUERAI

PRENDS CELA, ÇA PEUT TOUJOURS SERVIR...
QU'EST-CE QUE C'EST?
MAIS C'EST UN SABRE-LASER!
DÉCIDÉMENT, CE GARÇON NE CONNAÎT RIEN À LA SCIENCE FICTION...
QU'EST-CE QU'ILS NOUS ONT FOUTU COMME HÉROS!

APRÈS DE LABORIEUSES NÉGOCIATIONS...
JE VOUS OFFRE 8000 TOUT DE SUITE, PLUS 7000 UNE FOIS ARRIVÉS À DESTINATION.
ON NE VA PAS EMBARQUER LÀ-DÉDANS!
C'EST DU SUICIDE!
REVIENS ICI D2!
13000 TOPE-LA!

ET C'EST DANS UN SYMPATHIQUE PETIT BISTROT QUE...
LUC, VOICI MON AGENT DE VOYAGE...
SOLO...
ET SON ASSISTANT...
CHICO.

A SUIVRE...

Quelle est la population résidente de St-Donat?

Bien malin qui pourrait le préciser avec exactitude. On avance les chiffres de 2400, 2600, 2800 et le fascicule du ministère du Tourisme du Québec mentionne 3490 et la population estivale d'environ 24.000. Peu de municipalités connaissent la population exacte de leur patelin à moins d'un recensement à intervalles réguliers et encore.

Il y a environ 10 ans la population de St-Donat se situait approximativement à 2600, aujourd'hui, il semblerait que la population n'a ni diminuée ni augmentée, malgré un nombre de nouveaux citoyens difficile à évaluer.

La population flottante de St-Donat se situerait à environ 6000 et la population touristique à environ 30.000 mais en ce qui a trait à la population résidente, la confusion la plus complète règne quant à un chiffre précis.

Je citerai un exemple qui peut illustrer une certaine confusion relativement à une population résidente et St-Jérôme pourrait en donner une idée. La population de St-Jérôme est de 28.000 âmes mais avec la banlieue, la population totale est de 43.000 âmes. La population du grand St-Jérôme est donc de 43.000 ou lieu de 28.000, le même phénomène s'applique-t-il à d'autres municipalités qui ne s'en tiennent qu'au centre ville au lieu d'une population globale? Quoi qu'il en soit, il sera toujours difficile de préciser une population résidente tant et aussi longtemps que des statistiques officielles ne sont pas relevées et qu'un recensement en définit l'authenticité.

P.A.P.

Tél.: (819) 424-2788

Remorquage

Garage LaBarre & Fils Enr.



1887 Route 125 sud

Saint-Donat



Nous avons un inventaire de pneus Michelin à votre disposition. Nous posons les crampons d'acier.

A l'achat

4 amortisseurs

Gabriel

Pose gratuite



Le TEMPS EST VENU!

Faites vérifier l'ANTIGEL!

Voyez à la "MISE AU POINT" de votre automobile.

RÉPARATION ** ALIGNEMENT
BALANCEMENT

Tél.: (819) 424-2788

L'influence de la langue anglaise en Europe. (Collaboration spéciale d'un jeune Donatien, en voyage en Europe)

Que vous soyez Québécois, Mexicain, Japonais ou Européen, le problème numéro un que vous rencontrerez lors d'un voyage en Europe est un problème de langue. Des dizaines de peuples distincts et des centaines d'années d'histoire ont su préserver différentes cultures, coutumes et formes de langages, caractère cosmopolite qui confère d'ailleurs tant de charmes au vieux continent.

Si vous voyagez un tant soit peu sur ce continent, vous êtes susceptibles de rencontrer, à quelques centaines de kilomètres à la ronde, différents peuples possédant presque autant de langues uniques, ce qui vous posera certainement quelques difficultés de communication. Aussi, devant l'affluence de plus en plus nombreuse des touristes et devant une plus grande liberté de circulation du commerce et des travailleurs à l'intérieur des pays du Marché Commun, un besoin de plus en plus grand a favorisé l'émergence d'une langue principale comme moyen de communication.

Que vous passiez par Amsterdam, Paris, la Côte d'Azur, Berne, Berlin ou les Iles Grecques, vous serez à même de constater que, outre la langue locale, l'anglais est la langue seconde la plus couramment utilisée. Cela se découvre de plus particulièrement dans les hôtels, auprès des commerçants ou encore, auprès des kiosques d'information touristique, que ceux-ci se nomment syndicat d'initiative en France ou police touristique en Grèce.

La population locale ayant généralement tendance à fuir la horde touristique ou, tout au plus, à n'avoir que des contacts superficiels avec eux, vous serez probablement plus souvent en contact avec des étrangers qu'avec des gens du pays. Les touristes constituent de fait la principale clientèle des hôtels "cinq étoiles" aussi bien que des auberges de jeunesse, ils converseront principalement avec vous en anglais, qu'ils soient Suédois, Allemands, Néerlandais ou... Américains.

Le phénomène de retrait de la population locale face aux étrangers s'explique assez facilement. Ainsi, nonobstant les difficultés de communication, les locaux ne sont généralement pas intéressés à engager une relation plus profonde avec les touristes, tant par méfiance et désabu-

sement qu'à cause du trop grand nombre de ces derniers. Vous aurez cependant des chances de contrer ce phénomène en voyageant hors des sentiers battus ou en dehors des périodes d'affluence.

Revenons donc au coeur du sujet et essayons de découvrir les raisons majeures de l'expansion de la langue anglaise en Europe. Ce n'est pas une question de hasard si cette langue s'est graduellement imposée comme principal moyen de communication entre les peuples d'Europe, aussi bien que dans le reste du monde.

L'influence américaine de sa société d'abondance, de son mode de vie, de son avancement technologique et surtout, de ses capitaux, en est sans l'ombre d'un doute la principale raison. Les Etats-Unis étant depuis longtemps la plus grande puissance occidentale, les multinationales contrôlant l'économie des pays capitalistes sont en grande partie gouvernés, contrôlés ou fortement influencés par des intérêts américains; les investissements que ces compagnies ont faits de par le monde au cours des soixante dernières années constituant le principal moteur des économies de ces pays, il est normal que les hautes instances économiques et l'ensemble du monde des affaires se soient graduellement pliés devant cette langue.

L'anglais donc, parce que c'est la langue des affaires mais aussi, à cause de l'influence prépondérante du dollar américain de par le monde. Cette devise était d'ailleurs jusqu'à très récemment la monnaie d'échange la plus forte et, demeure encore aujourd'hui la base de référence numéro un sur les marchés boursiers. L'anglais, aussi, parce que les américains ont été pendant longtemps les gens qui voyagent le plus et par conséquent, qui dépensent le plus à l'extérieur de leur propre pays.

Dans cette pensée de la langue anglaise, il ne faut pas non plus sous-estimer l'influence que l'Angleterre peut avoir eue. Grande colonisatrice lors de ses plus beaux jours, elle laissa la trace de son empreinte (ou de son étreinte...) un peu partout dans le monde et posséda plusieurs colonies, aujourd'hui réunies sous le nom de Commonwealth Britannique. De plus, l'Angleterre constitue de nos jours un des partenaires économiques le plus puissant du Marché commun.

Ce sont donc des raisons économiques qui ont permis à la langue anglaise de devenir le moyen de communication le plus utilisé entre les gens de différentes nations. D'ailleurs, ce sont pour ces mêmes raisons économiques que l'Allemand est en train de supplanter le Français comme deuxième plus importante langue parlée en Europe.

Contrairement à ce que l'on peut penser, l'anglais exerce aussi son magnétisme même en France. En effet, en plein bastion de la langue française, plusieurs termes anglophones sont couramment utilisés dans le langage courant. Qu'il ne suffise ici de mentionner les "bosses" pour travailler; "bus" pour autobus; "week end" pour fin de semaine; "shopping" pour magasinage; "stop" pour arrêt (?!) "parking" pour aire de stationnement; "computer" pour ordinateur, etc. L'influence des termes anglophones est encore plus prononcée lorsqu'il s'agit de vocabulaire technique. Ce qui est encore plus étonnant et significatif, c'est la francisation, par l'Académie Française de plusieurs de ces mots.

La France ne posant finalement pas trop de contrainte de langue pour nous, Québécois, il est cependant assuré que la maîtrise de la langue anglaise vous sera un atout précieux, si vous voyagez dans les autres pays européens. Bien sûr, si vous vous contentez de fréquenter des grands hôtels, les casinos, les musées et les plages, la connaissance de cette langue vous sera amplement suffisante. Si, par contre, vous êtes de ceux qui voyagent avec l'idée de mieux connaître et comprendre les coutumes, valeurs et moeurs de ces autres peuples, un minimum de vocabulaire local conjugué avec une dose d'efforts de patience et de bonne volonté devraient vous permettre des contacts plus chaleureux auprès de la population locale et, qui sait, de découvrir des trésors insoupçonnés.

Pour sur, on ne peut connaître toutes les langues créées lors de la Tour de Babel. Cependant, posséder une langue seconde devrait avant tout être une question de culture et non une obligation économique. De plus, le simple fait de faire des efforts pour communiquer dans la langue du pays est une question de respect envers ses habitants. Nous sommes d'ailleurs assez bien placés au Québec pour comprendre cette vérité.

Jean-Luc Dumont tous droits réservés.

Ski Mont La RESERVE

Bienvenue à la saison 79-80

Mont LA RÉSERVE: vertical - 1,000'

1 T-Bar
1 Pomelift
Chaises doubles

9 Descentes préparées à l'aide de machinerie de premier ordre:
Tuckey Sno-Cat et Bombardier Ski-Dozer.

CAFÉTÉRIA et Bar "Après-Ski"

TARIF de jour:

		Adulte	Enfant
Fin de semaine:	Journée	\$9.00	\$7.00
	1/2 jour.	\$7.00	\$5.00
En semaine:	Journée	\$7.00	\$5.00
	1/2 jour.	\$5.00	\$3.00

Prix spéciaux pour groupe.

Les pentes surveillées par la PATROUILLE CANADIENNE DE SKI

Directeur du Centre de Ski: Tony Adams, (819) 424-2377

BOUTIQUE de SKI
"TONY ADAMS ENR."
Ouverture le 15 novembre
VENTE de PRÉ-OUVERTURE
jusqu'au 15 décembre

Dès le 15 novembre
ATELIER DE RÉPARATIONS
sera ouvert
Technicien de ski:
ANDRÉ BEAUDOIN

LANGE

SCOTT

ROSSIGNOL
The name means performance

TECNICA

SCOTT

TRAPPEUR

*** ECOLE DE SKI ***



24 moniteurs de ski
PROGRAMME de 8 fins-de-semaine
Enfant: \$40.00
Adulte: \$50.00

Commençant le 12 janvier jusqu'au 1er mars 1980.
Leçons privées aussi disponibles
Directeur de l'ÉCOLE DE SKI: Tony Adams,
Membre Sénior des Moniteurs de Ski du Canada.

Informations Louise et Tony Adams
Tél.: (819) 424-2377





Communiqué

(St-Jérôme) A la suite du récent conflit de travail à Bell Canada, plusieurs abonnés de la région sont encore sans service téléphonique.

"Malgré tout le travail accompli depuis le règlement du conflit, a fait savoir M. Jean-Paul Charron, directeur commercial à Bell, il nous reste un nombre assez élevé de commandes à remplir."

M. Charron a expliqué que la priorité avait été accordée à la réparation des services inutilisables et que la situation, de ce côté, était maintenant revenue à la normale.

En ce qui concerne les nouveaux services et les changements d'adresse, il a souligné que Bell avait déjà procédé à plusieurs milliers d'installations depuis la fin de la grève, mais que les bureaux d'affaires de la compagnie faisaient face, en ce moment, à un afflux de demandes de la part des abonnés. Selon lui, une grande partie de la clientèle de Bell s'était abstenue de communiquer avec la compagnie durant la grève.

Le directeur commercial de Bell estime à environ 3500 le nombre d'abonnés qui attendent en ce moment l'installation d'un nouveau service de base dans les Laurentides.

Il a ajouté qu'actuellement Bell s'attache d'abord à fournir le service de base à ceux qui n'en ont pas et que les commandes concernant des modifications au service seraient remplies par la suite. "Nous devrions être en mesure de recommencer à fournir le service téléphonique dans les délais habituels vers la fin de l'année" a-t-il précisé.

M. Charron a fait remarquer que toutes les commandes avaient été prises en note et que la compagnie communiquerait elle-même avec les abonnés concernés dès que possible pour fixer une date de rendez-vous.

Pour d'autres renseignements

Veillez communiquer avec: Jean-Paul Charron (436-9520)

Aux organismes du milieu

Le 18 novembre prochain (au CEGEP de Joliette) et le 25 novembre (au CEGEP de St-Jérôme) se tiendra un colloque organisé conjointement par le Conseil Régional de la Santé et des Services Sociaux et le Centre de Services Sociaux Laurentides-Lanaudière.

Sous le thème "Nos services à l'enfance: Les "murs" ont-ils des oreilles?", une interrogation collective est proposée aux parents de notre région et aux intervenants dans les domaines de la santé, des affaires sociales, de l'éducation, de la justice, des loisirs, etc.

Nous joignons un certain nombre de dépliants à l'intention du personnel de la direction et des professionnels impliqués dans les services à l'enfance, au sein de votre organisme.

Votre participation serait un précieux apport au colloque et aux membres du réseau des Affaires sociales dans le sens qu'elle pourrait soulever des perspectives nouvelles face au cloisonnement des services offerts aux jeunes de notre milieu.

Nous vous remercions de votre précieuse collaboration.

Bernard Barbera, président, Denis Charette, président

Conseil d'administration CSS-LL Conseil d'administration CRSSS-LL

Auxiliaires de la Conservation de la Faune: rôle et mandat

Québec (MTCP) - La Loi de la conservation de la faune permet la nomination de personnes pour assister les agents de conservation de la faune dans l'exercice de leurs fonctions: ce sont les auxiliaires de la conservation de la faune.

Pour devenir auxiliaire de la conservation de la faune, tout individu doit poser sa candidature auprès d'une association agréée ou de tout organisme impliqué dans la gestion des ressources fauniques.

S'il est sélectionné, un jury composé de deux agents de conservation de la faune et d'un représentant de l'association concernée, le reçoit en entrevue pour évaluer ses connaissances et compétences. Le verdict s'avérant favorable, le candidat bénéficie d'une formation adéquate répartie sur une durée minimale de quarante heures; les matières enseignées portent plus précisément sur la législation et sur les techniques de travail.

L'auxiliaire a le pouvoir de vérifier sans mandat un véhicule, une embarcation ou un aéronef et de saisir tout animal, poisson ou fourrure lorsqu'il a des motifs raisonnables de croire qu'une infraction à la Loi de la conservation de la faune ou à ses Rèlements a été commise. Il s'identifie à l'aide d'une carte d'identité émise par le ministère du Tourisme, de la Chasse et de la Pêche, lui donnant l'autorité nécessaire dans le territoire où il est affecté.

Source: Direction des communications

ministère du tourisme, de la Chasse et de la Pêche Chantal Roy (418) 643-5526.

Pour renseignements supplémentaires: Division des relations publiques (418) 643-2464.

Apropos de "Ce n'est pas de mes affaires"

Un petit mot reçu dans le courant du mois d'octobre a fait surgir dans mon esprit un flot de réflexions...

Ce petit mot, je vous le livre: "Si tu relis la deuxième phrase de ton article "Ce n'est pas de mes affaires" dans ton journal d'octobre, tu verras que ton "fort intérieur" est un peu trop "fort"..."

Ce petit mot me venait de mon père âgé de 84 ans et qui lit le Journal Altitude 1350 tous les mois avec un oeil critique.

En lisant ces lignes, je me suis revue à l'âge de 7 ou 8 ans, rue Christophe Colomb à Montréal, faisant mes devoirs journaliers, au brouillon, après la classe, attendant que mon père, après le souper, les revise avec moi, m'obligeant à consulter le dictionnaire ou ma grammaire... pour corriger telle ou telle faute. Ensuite, seulement, je recopiais, au propre, dans mon "cahier à l'encre" mon devoir corrigé.

Je vous assure qu'en ce temps-là, je n'étais pas trop heureuse d'avoir un père aussi "critique"...

Aujourd'hui j'ai souri en lisant son petit mot et j'ai pensé; dans mon FOR INTERIEUR que l'Année Internationale de l'Enfant ne s'adressait peut-être pas seulement aux "petits enfants", mais aussi un peu... aux grands enfants aux cheveux grisonnants.

Merci, papa... et Bonne Fête par la même occasion.

Lucille Wagner-Paquette.



Centre de ski



Mont - Garceau

St-Donat Co. Montcalm

Grand spécial

sur les
Passes de saisons

familiale et
individuelle

10% de RABAIS

Jusqu'au 1er décembre 1979

Directeur: Marcel Gauthier

Boutique de ski

Maintenant ouverte

Serge Vincent

Grand Spécial: \$15.00

Réparation de la base

Affilage

Cirage

Lubrification et
ajustement des harnais.

Hâtez-vous Retenez votre case dès maintenant

Ecole de ski

Directeur: Gilles Sauvé

Bureau ouvert **samedi et dimanche**

10:00 à 4:00

Saint-Donat Tél.: (819) 424-2784





LIGUE DE HOCKEY DONATIENNE

La Ligue de Hockey Donatienne est heureuse de recevoir dans ses rangs une cinquième équipe qui sera composée de joueurs venant de la Municipalité de Chertsey.
Dû à cette expansion plusieurs changements ont été apportés. En voici quelques uns.

* Le calendrier de la ligue devra présenter deux parties le dimanche après-midi; une à 13h.00 et la deuxième à 14h.30; 1 partie le mercredi soir à 21h.30 et deux parties le vendredi soir à 20h.30 et 22h.00

* Les parties hors-concours auront lieu

Vendredi, 2 nov.	-Équipe "A" vs "B" et Équipe "C" vs "D"
Dimanche, 4 nov.	-Équipe "A" vs "C" et Équipe "E" vs "B"
Mercredi, 7 nov.	-Équipe "B" vs "D"
Vendredi, 9 nov.	-Équipe "C" vs "E" et Équipe "A" vs "D"

*Le calendrier régulier débute: DIMANCHE le 11 novembre.

*Toutes nouvelles inscriptions et tout échange seront acceptés jusqu'au 10 novembre.

*Afin de disputer plus de parties, le tarif des joueurs est majoré à \$175.00 pour la saison.

*Une prime d'assurance accident au coût de \$5.00 est exigée des joueurs.

*Le port de la grille sur le casque protecteur est laissé au libre choix des joueurs.

*Deux arbitres officieront les parties.

*Chaque équipe alignera deux gardiens de but qui se diviseront le calendrier à part égale.

371 Bellevue

BUANDERETTE
"Village St-Donat"

Tél.: 424-2132

Hotel Ritchie

rue Aubin

Tél.: 424-2313

ALIGNEMENT DES ÉQUIPES pour les PARTIES HORS-CONCOURS

ÉQUIPE "A"	ÉQUIPE "B"	ÉQUIPE "C"	ÉQUIPE "D"
Riopel Michel	Bélangier, Marcel	Lanthier, Gilles	Charbonneau, Mario
Poudrier, Christian	Sigouin, Pierre	Jolibois, Gilles	Savard, Denis
Poudrier, Pierre	Lamarche, Bernard	Mousseau, Serge	Pineault, Stéphane
Lebeau, André	Arel, Jean-Marc	St-Amour, Martin	Vaillancourt, Pierre
Forget, Gaston	Bourdon, Carl	Issa, Marc	Grenier, Claude
Aubin, Christian	Fernet, Marc	Issa, Mario	Lavoie, Jean
Roy, Daniel	Beaudoin, Claude	Roy, Alain	Laforêt, Luc
Charbonneau, Denis	Provost, Marcel	Cousineau, André	Melez, Dailo
Laforest, Serge	Gélinas, Yves	Lafleur, Rémi (gardien)	Mousseau, Étienne (gardien)
Gauthier, Henri Paul	Aubin, Mario (gardien)	Houle, Victor (gardien)	Gauthier, Maurice (gardien)
Moisan, Mario (gardien)	Lavoie, Marc (gardien)	Lavoie, Raymond subst.	Rivest, Claude (substitut)
Aubin, Benoit (gardien)	Villeneuve, François Substitut	Charest, Michel	Juteau, Marcel "
Thibault, Michel, Substitut	Rouleau, J. Substitut	Juteau, Gaétan	Beaulieu, François
Charette, Richard "	Dupuis, Gaby "	Lefebvre, Guy	
Sigouin, Raymond "			

ÉQUIPE "E": composée des joueurs de Chertsey nous sera communiquée prochainement.

Réla Légaré
Excavation

Tél.: 424-2175

550 Destrochers

COMMANDITAIRES:

Une ligue de Hockey en plus de recueillir des frais d'inscription auprès de chaque joueur est possible grâce à la générosité de nombreux commanditaires, lesquels défrayent les sets de chandails portés par les joueurs au cours des parties de l'année.

Deux nouveaux commanditaires pour les équipes de Saint-Donat sont venus s'ajouter. Le Restaurant du Coin se joint à l'Hotel Ritchie et Jean-Pierre Garceau Limitée se joint à l'Hotel Manoir des Laurentides pour fournir une nouvelle série de chandails à deux équipes.

GROS MERCI à nos supporteurs.

Carl Bourdon

RESTAURANT DU COIN

André Issa, Prop.

458, Principale

Tél.: 424-2066

290, Principale

Hotel
Manoir des Laurentides

Tél.: 424-2121

Hotel
La Cuillère à Pot

Tél.: 424-2252

Route 329



Horaire de l'Aréna

Il est à retenir que les espaces blancs sont des heures de patinoire à louer. Tous les jours de la semaine, il y a PATINAGE LIBRE de 4 à 5h.00 p.m., le vendredi de 3 à 5h.00 et le samedi de 1 à 5h.00. Voir la grille

Du 5 au 8 novembre

12^e journées horticoles ornementales, à Saint-Hyacinthe

Québec - C'est sous le thème "Je floralise, et toi...?" que se tiendront, du 5 au 8 novembre prochain à l'Institut de technologie agricole et alimentaire de Saint-Hyacinthe, les 12^e Journées horticoles ornementales. Ce thème n'est certes pas le fruit du hasard, puisqu'il est appelé à devenir le mot d'ordre qui soufflera sur le Québec en 1980, année des Florales internationales de Montréal.

Comme par le passé, les Journées horticoles ornementales permettront aux professionnels de l'horticulture de s'arrêter, de discuter, de réfléchir et d'échanger ensemble des découvertes et idées nouvelles afin de marquer de nouveaux progrès dans leur secteur d'activité.

Des sujets bien précis ont été arrêtés pour chacune des quatre journées de ces assises annuelles. La fleuristerie sera à l'ordre du jour pour l'ouverture et les jours suivants. Le 6 novembre, on parlera de floriculture et d'arboriculture. On discutera de pépinière et jardinerie le lendemain. Le programme de la journée de clôture, le 8 novembre, portera sur le paysagisme et les pelouses; en outre, les participants pourront entendre le Commissaire général des Florales internationales de Montréal, monsieur André Boily. Nul doute que ce dernier aura un important message à communiquer aux spécialistes et adeptes de l'horticulture ornementale en vue d'assurer la réussite de cette première rencontre en Amérique, du 17 mai au 1er septembre 1980, des grandes traditions horticoles du monde. Expositions

Les participants des 12^e Journées horticoles ornementales pourront également visiter, les 6, 7 et 8 novembre, des stands d'exposition, encore plus nombreux que par le passé, où seront exhibés toutes dernières nouveautés touchant la machinerie, l'outillage, les semences et engrais. Une quinzaine de ministères du Québec auront alternativement des représentants dans un stand conjoint afin d'expliquer les nombreux services qu'ils peuvent rendre aux professionnels de l'horticulture.

Tous les professionnels de l'horticulture ornementale (fleuristes, paysagistes, pépiniéristes, etc...) et les étudiants dans ce domaine sont cordialement invités à ces Journées horticoles.

Pour obtenir de plus amples informations, on peut communiquer avec messieurs Daniel A. Séguin et Guy Hains, de l'Institut de technologie agricole et alimentaire de Saint-Hyacinthe, tél.: (514) 773-7401, ou monsieur Jacques Lafrenière, au Jardin botanique de Montréal, tél.: (514) 872-4646. Source: Benoit Fortier, Agent d'information Tél.: (418) 643-3370.

Centre Sportif St-Donat

Service des Loisirs

HEURES	DIMANCHE	LUNDI	MARDI	MERCREDI	JEUDI	VENDREDI	SAMEDI
AM 7/8							
8/9							
9/10		COMMISSION SCOLAIRE	COMMISSION SCOLAIRE	COMMISSION SCOLAIRE	COMMISSION SCOLAIRE	COMMISSION SCOLAIRE	PATINAGE ARTISTIQUE
10/11							
11/12							FERMÉ
12/1							FERMÉ
1/2	LIGUE DONATIENNE						PATINAGE LIBRE
2/3							
3/4						PATINAGE LIBRE	
4/5	CHERTSEY	PATINAGE LIBRE	PATINAGE LIBRE	PATINAGE LIBRE	PATINAGE LIBRE	PATINAGE LIBRE	
5/6	11 ENTRE-LACS	FERMÉ	FERMÉ	FERMÉ	FERMÉ	FERMÉ	MANOIR
6/7		HOCKEY MINEUR	HOCKEY MINEUR	HOCKEY MINEUR	HOCKEY MINEUR	HOCKEY MINEUR	PATINAGE LIBRE
7/8						HOCKEY MINEUR	
8/9	LIBRE	HOCKEY FILLES	ESCLAVE	B-B CROULANT	B-B	LIGUE	OLDTIMER
9/10		B-B		LIGUE	HOMMES	DONATIENNE	OLDTIMER
10/11		HOMMES		DONATIENNE		DONATIENNE	
11/12							
12/1							
1/2							

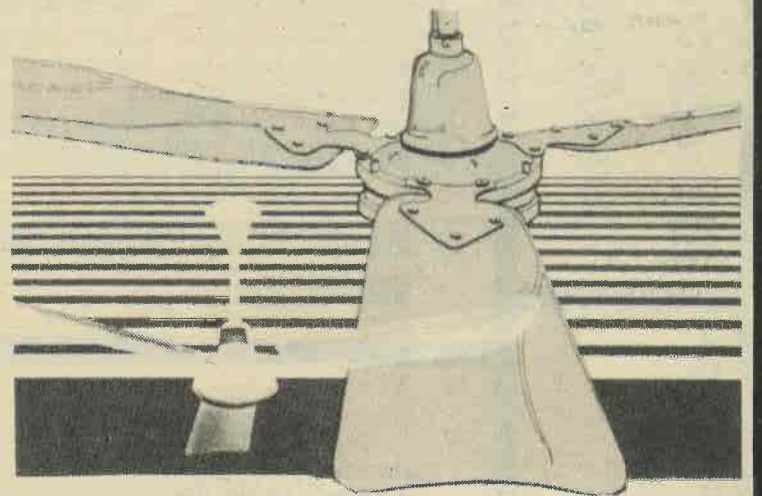


Nous vous annonçons que nous devons, à regret, suspendre notre politique d'un taux "SPÉCIAL" pour un **électricien de maintenance**, à cause de réglementation en dehors de notre volonté.

Marcel Villeneuve.



CONSERVEZ VOTRE CHALEUR



Économisez jusqu'à 30% de votre coût de chauffage en utilisant un **SYSTÈME DE VENTILATION INDUSTRIEL UNION**



Dépositaire

MARCEL VILLENEUVE INC.

Entrepreneur Electricien.

SERVICE DE 24 HEURES

471 rue Allard,

St-Donat

Tél.: 424-2571

Potins Potins Potins

** A propos de la route 329: le 16 octobre des ouvriers posaient... pas l'asphalte... mais de la broche à poule de chaque côté... Pourquoi? Serait-ce pour retenir le gravier qui glisse continuellement depuis l'automne 1978? Mais... enfin... le 30 octobre on posait l'asphalte... et on roule sur ce bout de route... comme dans un rêve...
 ** On ne respecte plus rien... La source St-Etienne, chemin St-Guil-laume que le groupe de hongrois habitant le lac Croche avait si bien aménagé pour le bien de tous, a reçu la visite de "vandales". Une plaque commémorative en bronze, bien encas-trée dans la pierre a été arrachée... Pourquoi détruire?
 ** Danièle dans tes cours de conduite au-tomobile, les instruc-teurs enseignent-ils comment reculer sans accrochages?
 ** Saviez-vous qu'il s'est vendu approxima-tivement trois tonnes de poisson au Lac Amis d'O cette année?
 ** Claude a tellement observé ses poissons depuis le mois de mai, qu'il en a attrappé un

torticolis... Pauvre Claude... Tu ne devrais pas tant "t'en faire". Daniel Sigouin prend bien soin des visiteurs quand les "boss" ne sont pas là... il connaît très bien sa leçon.
 ** Micheline... la pro-chaine fois que tu pren-dras "une marche" le long du Rang Double... pose des "gorgettes" à ton joli petit chapeau rouille... si tu ne veux pas le ratisser dans le fossé une autre fois...
 ** Denise Coutu; ton témoignage envers Mme Roland Morin a été très apprécié. Quel-ques dames affirment que tu as très bien ex-primé ce qu'elles res-sentent elles-mêmes.
 ** Restaurant du Coin sera fermé du 5 au 30 novembre... André veut-il préparer sa mo-toneige...?
 ** Une pharmacie ou-vre ses portes en dé-cembre et un opticien ouvrira un cabinet à Saint-Donat prochainement... une fois cer-

taines modalités ter-minées.
 ** Dans la liste des commanditaires pour la Course de Canots or-ganisée par la Chambre de Commerce en août dernier le nom de la Caisse Populaire St-Donat n'y apparais-sait pas... Mille excu-ses... nous nous empres-sions de corriger cet oubli.
 ** Le Bouteilleton.... organisé par les jeunes rapporte à date la jol-ie sommes de \$584.00 et il en reste encore à revendre... Bravo les jeunes...
 ** Une coopérative d'al-iments naturels a com-mencé à regrouper des membres dans St-Donat... Demandez-nous pas d'explication... nous n'en savons pas plus!
 ** Le Journal Altitude 1350 termine sa 7e an-née avec ce numéro de novembre, grâce aux commanditaires et aux lecteurs... Merci à vous, tous.

Le journal de décembre (publié le 14 décembre) sera un excellent moyen à votre disposition pour offrir vos Voeux à votre clientèle, à vos amis à l'occasion des Fêtes! Pensez-y dès maintenant.

PETITES ANNONCES

Tél.: 424-2610

TARIF: Toute annonce classée maximum 20 mots coute \$2.00 par parution. Une charge de \$0.05 sera chargée pour chaque mot additionnel.

Avec encadrement une charge de \$1.00 sera demandée.

ESCOMPTE SPÉCIAL: Un escompte de \$0.50 sera accordé par annonce à toute per-sonne qui se rendra à notre bureau pour donner et payer son ou ses annonce.

** Logement 1 1/2 pièce, meublé, chauffé, éclairé. Tél.: 424-3578.

** Route 125 sud-maison 2 étages - 3 chambres, 2 salles de bain, chauffage électrique. Occupation immédiate - Terrain 146 X 168 avec droit de plage et embarca-tion sur lac Ouareau. Tél.: 424-3595 ou 424-3030.

** Maisons dans village Notre-Dame de la Merci. Information: 424-5723.

** Perdues lunettes de dame, étui rouille. Dimanche midi le 21 octobre à l'église ou à l'extérieur face à l'an-tiquaire. Prière de remettre au journal Altitude 1350, 1069 Principale. Tél.: 424-2610.

** Bottines de ski alpin Munari (9) une seule sai-son d'usure. Tél.: 424-2147
 ** Motoneige "Panther-74" V.I.P. électrique, Con-dition A-1. Transmission automatique, faut voir. \$900.00 aussi Motoneige "Everest-340-77" électri-que. Condition A-1. \$900. Tél.: 424-2619 ou 424-3186 demandez André.
 ** Réservoir eau chaude capacité 40 gallons - à l'huile. Très bon état. Tél.: 424-5097.

Avez-vous pensé à un don à la Société Canadienne du Cancer?



INFORMEZ-VOUS...!!

BOIS DE FOYER

à vendre

GROS et DETAIL

Tél.: (819) 424-7654

Surplus à vendre

3 novembre

26 lits simples 30" en fer (type Armée Américai-ne)

60 coffre-table de che-vet, type modulaire o-lympique (intérieur en métal) \$15.00 chacun.

Presque neuf. 1 chaloupe 16 pieds. A réparer \$45.00.

Etc...Etc...Etc...

Camp Ville-Marie 2788 Route 125 Nord, St-Donat. Tél.: (819) 424-2352.

** Motels avec cuisinette, location à la saison, au mois, à la semaine. Tél.: 424-3224 et 424-2491.

** Ensemble de ski (neuf) pour dame, grandeur 12 ans; pantalon de ski alpin (neuf) pour homme, grandeur 36; habit de motoneige, enfant grandeur 8 ans; bottes lunaires et bottes motoneige (enfant) pointure 13. Tél.: (819) 424-5896.

** Manteau d'hiver neuf, long. - Grandeur 12 ans. Payé \$110. laisserait à \$75. Tél.: 424-2683.

** Manteau d'hiver comme neuf, noir. - Grandeur 22 1/2. Archet pour violon de bonne qualité. Petit ampli-ficateur 110/120 volts, complet Tél.: 424-3035.

** Hotte de cuisinière avec conduit - bottines de ski (8) - Ski Hexcel (195) - Ski Rossignol Team. Prix à discuter Tél.: 424-2218.

** Système de chauffage central "air chaud" com-plet plus humidificateur et réservoir eau chaude "Brock". Le tout en parfait condition. Prix à discu-ter. Tél.: 424-3056 ou (514) 334-9390 Montréal.

Chers annonceurs et lecteurs. Afin de rendre la publi-cation du journal plus effi-cace et de vous aider, NO-TEZ que dorénavant la da-te de la prochaine édition du journal sera mention-née dans cette page.

JOURNAL ALTITUDE 1350 du mois de DECEMBRE sera publié le 14 décembre

- Tout communiqué ou toute annonce devra parvenir au bureau avant 17 heures. VENDREDI, le 7 décembre 1979. * Toute "Petite annonce" avant 17 heures. LUNDI, 10 décembre 1979.

Merci! La Direction

COUPON D'ABONNEMENT



Nom: _____

Adresse: _____ Apt.: _____

Code Postal: _____

Tél.: _____

Abonnement 1 an (12 numeros)

Mallez à: Case Postale 1350,

Saint-Donat-Montcalm, P.Q.

JOT 2CO

immeubles
LUMI inc.
 courtiers

3 agents à votre service

1069 Principale, St-Donat

Tel.: 424-2119

Chalets à Louer

Lac Sylvère: 3 cham-bres, salle de séjour avec foyer Franklin, cuisine, chauffage électrique, garage pour auto chauffé, près des sentiers de ski de fond et de mo-toneige.

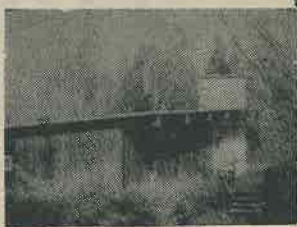
Près du village: 3 chambres, salon, cuisine, facile d'ac-cès et grand station-nement.

Ch. Ouareau Nord: 5 chambres, 2 foyers, salle de séjour. Chauffage électri-que.

Ch. St-Guillaume, 3 chambres, petit sa-lon avec foyer, cuis-i-ne.



** Chemin St-Pierre: près rivière Ouareau, Maison canadienne, 4 chambres, salle de lava-ge, salle de bain, salon avec foyer, cuisine et sal-le à dîner. Non meublé. Logement de 3 1/2 piè-ces au sous-sol.



** Lac Ouareau: Terrain 100 de plage X 250 de profond. Chalet d'été, intérieur et extérieur en cèdre, 3 chambres, salon avec foyer en pierre, cui-sine, salle de bain avec douche et salle de toilet-te dans chambre des maîtres. Très grandes armoires pour remisage.



** Occasion pour brico-leur: à ne pas manquer. Rivière Ouareau: à 1 milles du village. Ter-rain de 15,000 p.c. Belle plage. Avec bâtisse de 20 X 34 érigée sur solage de 8 pi. Intérieur prêt pour division à votre goût.



CHERTSEY - Maison-mobiliè - 14' X 64' au bord de la rivière Ouareau. Terrain paysagé - ga-zon - patio - 70' X 200' cabanon entre-posage. Maison isolé hiver -été- syst. chauff. huile air chaud Cuisine salon -vivoir avec foyer acorn.

2 chambres coucher - salle de bain avec laveuse-secheuse, salle séjour addition-nelle 10' X 15' avec TV et antenne pylone. Ameublement de \$6,000. Lais-sé au complet. Doit vendre - cause départ Floride. Prix à discuter. Appeler Paul Tailleux - 424-5917 Montréal - 277-2380.



Domaine Montcalm - Bord Lac Lafre-nière. Chalet 26' X 40' sur solage 4' en ciment Finition extérieur - clapboard demi-ronde. Finition intérieure - préfini - Gyproc. Cuisine, salon-vivoir avec foyer pierre naturelle 3 ch. a coucher -salle bain avec douche. Système chauff. électrique - et à l'huile meublé au com-ple. Prix \$25,500. Appelez Paul Tail-leux 424-5917 Montréal - 277-2380.



Une aubaine Chemin Langlois: chalet hiver/été, meublé. 3 chambres, salle de séjour et cuisine, salle de bain. Extérieur termi-né. Un peu de finition à faire à l'inté-rieur. Grand terrain de 200 X 200.



Les Ameublements

Christian Riopel



**SPECIAL
SUR
CONGELATEUR**

LES ELECTRO-MENAGERS

au goût des Québécois!

AVIS aux CHASSEURS

à l'occasion du **TOURNOI de PANACHES** organisé par
l'Hotel **LE MONTAGNARD**

4 novembre 1979

Ce **CONGELATEUR**

"ROY" 7 pi. cu.

GRACIEUSETÉ

Ameublement **CHRISTIAN RIOPEL**

sera attribué au

"PLUS GROS PANACHE, catégorie 'A'"

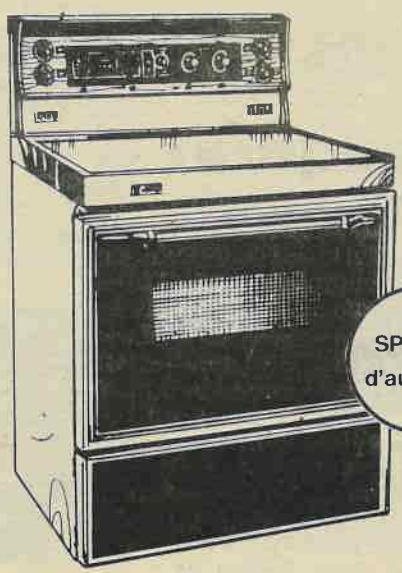


ROY



SFC-18 Réfrigérateur-congélateur côte à côte 3-portes Sans-Givre. Capacité totale: 18.1 pi. cu. (512 l). Moteur compresseur garanti 10 ans. Réfrigérateur: 11.9 pi. cu. (336 l). Congélateur: 6.2 pi. cu. (176 l). Clayettes en porte-à-faux réglables. Compartiment à beurre 3 températures. Garde-viande de 7 jours.

**SPÉCIAL
d'automne.**



**SPÉCIAL
d'automne**

CS-383-EB Cuisinière Apollo de 30" (76 cm) à devant noir. Four autonettoyant à pyrolyse. Plaque chauffante en vitro-céramique. Horloge numérique et minuterie. Mise en route du four automatique - Cuisson - Gardé chaud. Thermomètre sonde Garde-Rôt.



FINANCEMENT SUR PLACE - TERMES FACILES - LIVRAISON GRATUITE
600 PRINCIPALE, ST-DONAT Tél: **424-3080**

