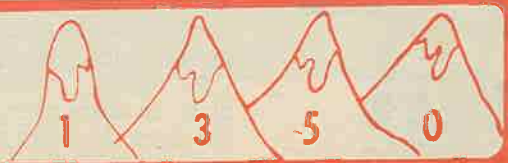


Journal ALTITUDE



2 ième
cahier



**Association des Propriétaires
du Lac Archambault**

CASE POSTALE 322 — ST-DONAT
CO. MONTCALM, QUÉ. J0T 2C0

1069 RUE PRINCIPALE, ST-DONAT, CTE MONTCALM, C.P. 1350, P.Q. (JOT 2CO)

Association des Propriétaires du Lac Croche

L'Assemblée générale Annuelle de l'Association des Propriétaires du Lac Croche aura lieu à MIDI à la Chapelle Notre-Dame-de-la-Garde, dimanche le 24 juin. C'est un peu notre façon de fêter la Saint-Jean Baptiste. A cette occasion sera dévoilé le résultat de l'analyse des installations sanitaires. Cette analyse fut effectuée l'été dernier. Les premières nouvelles sur ce dossier semblent assez encourageantes.

On parlera de la fameuse FETE CHAMPETRE du 11 août 1979, de l'épluchette de blé d'inde.

Cette année, grâce à la coopération de l'Agence de Voyages METRO, l'association lance un tirage dont le premier prix est un "Voyage pour 2 personnes aux Bahamas". Tous les propriétaires du lac Croche recevront bientôt des livrets de billets. L'exécutif est confiant que par votre encouragement ce tirage obtiendra un succès retentissant car chacun désire gagner un si beau voyage.

Nous vivons dans l'espoir de vous annoncer lors de cette réunion l'acceptation du Projet Canada-Travail que nous avons présenté, lequel nous permettrait de compléter avantageusement les travaux du TERRAINDES CROCHES.

Lucille Paquette,
secrétaire

Association des Propriétaires du Lac Sylvère

M. Jules Rousseau, président nous a fait part des différents objectifs qui retiendront l'attention de l'association durant la saison d'été 1979. Si tous les sujets à l'agenda de leurs prochaines assemblées sont réalisés, nous sommes portés à croire qu'il n'y aura pas de chômage au Lac Sylvère.

Afin de permettre aux directeurs en place de mener à bonne fin les projets commencés, l'assemblée générale est reportée à l'automne 79. La date sera communiquée prochainement.

Les gravellières...ces emplacements ont été ouverts pour réquisitionner du sable pour les chemins mais le Ministère de la Voirie n'a rien fait pour embellir ces endroits, alors une demande sera adressée aux responsables pour réparer ces emplacements.

Une demande pour "analyse de la végétation" sera aussi adressée au Service de La Protection de l'environnement et un comité d'embellissement au lac sera formé...si

Des COURSES DE VOILIERS et autres activités suivies d'une danse et Fête du Blé d'Inde sont aussi au programme...si

Oui ! Si... des membres veulent bien prêter leur concours et former des comités pour ces différentes organisations.

Avec la venue du printemps l'Association profite de l'occasion pour vous souhaiter à tous de passer un été agréable.

Vous pouvez rejoindre M. Jules Rousseau, votre président, au numéro (819) 424-5888, à Saint-Donat.

Association des Propriétaires du Lac des Aulnes et Lac Baribeau

Au Lac Des Aulnes et Baribeau l'association prépare elle aussi son programme d'activités pour l'été qui vient.

M. Roland Langlois remercie les membres qui lui ont déjà fait parvenir leur cotisation et prie ceux qui auraient omis de le faire de bien vouloir remplir cette formalité le plus tôt possible. Car sans fonds... il est difficile de fonctionner.

Au lac Baribeau comme à plusieurs endroits dans la provinces l'arrivée hâtive du printemps a provoqué des inondations de chemins. Les propriétaires de ce coin de la municipalité ne târissent pas d'éloge à l'adresse de M. René Collin et de son équipe qui étaient sur place à cinq heures du matin pour surveiller et réparer les chemins durant la fin de semaine du 29 avril.

Il est dans l'intention de l'Association de former cet été un comité de Loisirs. Marthe Latreille (424-7614), Denis Cadieux (424-7054) et Normand Lépine (424-7032) seraient heureux de connaître vos goûts et aussi demandant des bénévoles pour les seconder.

Appuyez votre association, gens du Lac Baribeau... et la vie sera belle.

Comme la nature au printemps, l'Association des Propriétaires du Lac Archambault nous réserve des surprises. Son programme pour la prochaine saison regorge d'activités pour tous les goûts et tous les âges.

En premier lieu, dès le début de mai tous les membres devraient recevoir une longue missive dans laquelle une foule de nouvelles intéressantes vous seront communiquées ainsi que le programme des activités pour l'été 79.

Si vous ne recevez cette lettre, il serait peut-être opportun de vérifier votre adresse avec le secrétariat ou si vous avez changé d'adresse faites parvenir ce "changement" au secrétariat (C.P. 322, St-Donat, Cté Montcalm, JOT 2CO) Empressez-vous de corriger s'il y a lieu. Vous ne serez pas privé de la joie de recevoir des nouvelles de votre association.

Parmi les projets en préparation il faut noter une EXPOSITION de Système de Sécurité à Saint-Donat, vers le 14 juillet, un kiosque d'information pour renseigner la population sur l'environnement, la pollution, l'enseignement, etc.; un programme culturel est aussi mis de l'avant.

Dès le début de juin vous serez au courant de toutes ces nouvelles intéressantes et toutes plus captivantes les unes que les autres...

SUPER-SPECTACLE

organisé par

L'Association des Propriétaires du Lac Archambault

28 juillet 1979 20 heures

EGLISE de SAINT-DONAT

S
Y
S
T
E
M
E
de
S
O
N



S
Y
S
T
E
M
E
de
L
U
M
I
E
R
E

CLAUDE LEVEILLÉ

Super spectacle jamais vu à St-Donat

Billet: \$8.00 (\$5.00 pour le spectacle et \$3.00 obligatoire pour le Comité "Protection de l'Environnement")

VENTE DES BILLETS: Les billets seront offerts en PRIORITÉ aux membres de l'Association des Propriétaires du Lac Archambault et aux résidents permanents de Saint-Donat jusqu'au 24 juin.

APRES le 24 juin: Les billets non-vendus seront disponibles pour les autres personnes intéressées. Faites parvenir le bon de commande ci-dessous, dûment rempli accompagné de votre chèque, au secrétariat de l'association. Il est à noter que votre chèque ne sera pas encaissé avant le 24 juin.



**Association des Propriétaires
du Lac Archambault**

CASE POSTALE 322 — ST-DONAT
CO. MONTCALM, QUÉ. J0T 2C0

**SUPER SPECTACLE
C. Léveillé
28 juillet 1979
St-Donat**

Veuillez me faire parvenir () billets x \$8.00 égale \$

chèque inclus

NOM _____

ADRESSE _____

Code postal _____

VENTE
POSE

NOUVEAU

A SAINT-DONAT

NOUVEAU

**MAÇONNERIE
VENTE**

Pierres Taillées F.L. Enr.

Pourquoi aller ailleurs?

Dès le printemps

Vous trouverez à St-Donat

la Pierre pour **FOYER
FACADE
PATIO
CLOTURE
REMPART**



*Carrière
de
pierres Naturelles*

A l'occasion Fernand donnera des conseils utiles au bricoleur.

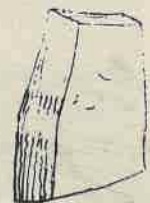
Maçon, Paysagiste

Venez voir et comparer

Renseignez-vous auprès de **FERNAND LAVOIE**
PROPRIETAIRE de cette carrière
Il vous guidera dans le choix de
votre pierre.

Tél: Rés: (819) 424-3383

Inf. (819) 424-2142





VOYAGE

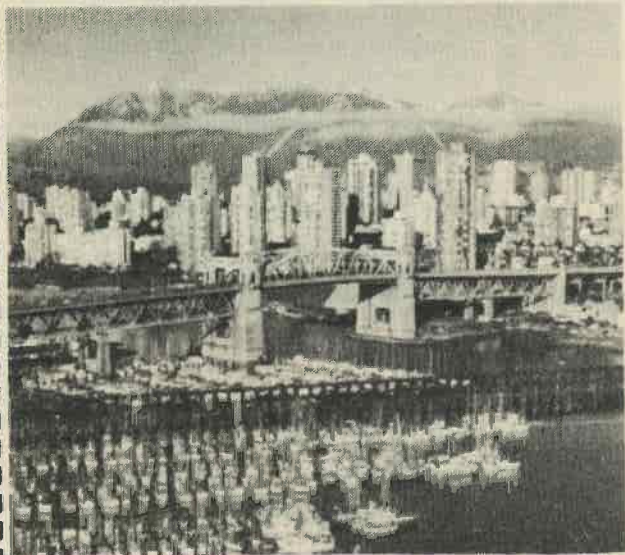
Avec Lynda Breakey

et Françoise Gaudet



La Colombie-Britannique :

Un paradis toutes saisons



La Colombie-Britannique offre un attrait spécial aux visiteurs et leurs résidents souhaitent une chaleureuse bienvenue à tous. Chaque saison, chaque région offre un vaste choix d'activités: le ski alpin sur les pentes presque désertes, la photographie d'un monde de merveilles naturelles, l'exploration de cette dernière frontière et à quelques heures seulement, la découverte de cités sophistiquées et cosmopolitaines; tout ceci se prête à former un paradis de vacances toutes saisons.

La Colombie-Britannique couvre un très vaste territoire et il est utile de déterminer à l'avance les régions qu'on désire parcourir. Pour faciliter votre orientation, nous avons divisé la carte de la province en huit régions touristiques.

L'île de Vancouver: est une agglomération de vieux et de neuf, de civilisé et de naturel. Le vieux est le mieux représenté à Victoria, la ville la plus ancienne de la province. Victoria conserve jusqu'à ce jour une touche de son héritage britannique; vous y retrouverez les autobus à impériale et prendrez le thé en fin d'après-midi.

Vous y verrez plusieurs édifices élégants tels que le Parlement dont l'architecture date de la fin du siècle et les bâtiments restaurés de la Vieille Ville. Vous goûterez les fameux jardins Butchart, les promenades au ras de mer, les nombreux parcs et plages.

La grande route principale file vers le nord jusqu'à Campbell River, renommée pour sa pêche au saumon. Plus au nord encore, et longeant le littoral ouest de l'île, se trouvent les plus belles vistas côtières de la province. Le parc national du littoral du Pacifique comprend des milles de plage sableuse à Long Beach et les sentiers les plus fascinants et sauvages qui soient font partie du réseau West Coast Trail.

Les îles du Gulf sont semées entre l'île de Vancouver et la terre ferme. Ces îlots offrent des paysages paisibles, des eaux de mouillage hospitalières et un refuge de toute repos.

Les traversiers font la navette entre Vancouver et l'île de Vancouver. Les îles du Gulf sont aussi reliées à ces deux ports par service régulier.

Le Sud-Ouest: La ville de Vancouver est le centre nerveux de la région sud-ouest de la terre ferme de la province. Cette métropole d'un million de population met toutes sortes de récréations urbaines à votre portée.

Des restaurants qui rappellent tous les coins du monde; des îlots cosmopolitains tels que la petite Italie, les quartiers chinois et japonais, Robsonstrasse, et quoi encore; des boîtes de nuit, discothèques, galeries d'art et de concerts symphoniques, théâtres, centres culturels et commerciaux; des rues coupées de boutiques des parcs, plages, hôtels et centres de villégiature; Vancouver a de tout.

Fondée sur un des plus beaux sites naturels au monde, la ville vous permet de faire de la voile, de la pêche, du ski, de la marche en montagne, voire de l'alpinisme, de la bicyclette, de la plongée sous-marine, de l'équitation, du golf; bref, un éventail d'activités sans pareil.

Le grand Vancouver a une immense concentration d'hôtels où on peut tenir congrès et réunions, et pour un séjour dans une ambiance plus calme, il y a Harrison Hot Springs en banlieue. Au nord de Vancouver se trouve la côte ensoleillée bien nommée Sunshine Coast, avec une myriade de baies et de plages intouchées; à l'est se trouvent les terres fertiles de la vallée de la rivière Fraser et son spectaculaire canon.

Cariboo-Chilcotin (centre-sud): Cette bande qu'on appelle les Cariboo-Chilcotin s'étend sur une superficie de 130,000 kilomètres carrés entre l'océan Pacifique et presque aux Rocheuses, renferme des fords, des montagnes, des forêts pluviales, des plateaux et des plaines à bétail.

C'est le pays rêvé des cowboys où la famille trouvera quelque chose d'unique pour chacun de ses membres. Oui, les "cowboys" courent encore la plaine ici et les vacanciers peuvent se joindre à eux dans leurs pérégrinations.

Yellowhead 16 (centre-nord): est le nom de l'autoroute qui unit cette région. Celle-ci est une tranche mince de la Colombie-Britannique qui va des îles de la Reine Charlotte à l'ouest, à la frontière de l'Alberta.

Partons de l'ouest, des "Queen Charlottes", ces îles brumeuses qui suggèrent le mystère, avec leurs totem drapés de mousse, et le littoral balayé par les grands vents du Pacifique. Traversons à la terre ferme où

se trouve Prince Rupert à l'embouchure de la puissante Skeena, et ses villages de pêche. Les routes, rivières et voie ferrée vous mènent en direction est, à travers les champs de lave de Terrace, le Stewart-Cassiar qui vous entraîne au nord à l'aventure, le village indien reconstruit de Ksan et les bancs de fossiles de Smithers.

Continuons vers l'est, le pays des lacs, de la pêche et de la navigation; et plus à l'est encore, à Prince George, la capitale du nord de la province, un centre industriel et touristique étonnant.

Peace-Liard (le nord): L'attrait de cette contrée est sa solitude et son état sauvage, intouchés par l'homme. Comprenant près d'un tiers de la province étalé à la largeur de la carte entre la péninsule de l'Alaska et l'Alberta, cette dernière frontière n'a de maître que le pilote de brousse et l'homme des bois. L'avion et le cheval sont rois dans une grande partie de la région de la Peace et Liard. Un avion nolisé peut vous y déposer et tous les arrangements nécessaires seront faits pour vous à l'avance; vous pourrez dès lors vous ballader à dos de cheval, faisant partie d'un "pack train", et voir de près la magnificence des montagnes Rocheuses et la faune qu'elles abritent. Vous pourrez être amené, par avion à un lac caché, pour une partie de pêche, où vous pourrez défier la rivière par bateau à propulsion ou par radeau de caoutchouc; vous pourrez parcourir les champs volcaniques ou chercher la grosse pépite d'or qui peut être descendue du Klondike, juste au nord.

Vous pourrez, de même, visiter les étonnantes et riches fermes du nord, ou les gigantesques projets hydroélectriques de la rivière de la paix. A tous les ans, des centaines de touristes font le voyage de leur vie sur une des routes les plus fameuses au monde, l'Alaska Highway, à travers une des dernières grandes aires sauvages du monde.

La Colombie-Britannique est vraiment un paradis toutes saisons où la seule limite est celle que vous vous imposez.

Treasure Tours



Fièvre du printemps en Floride.

Rabais

sur les départs du 5 mai au 16 juin

MIAMI BEACH
Château Resort Motel

1 semaine à partir de **\$219**

2 semaines à partir de **\$279**

LOCATION DE VOITURE FACULTATIVE

Chrysler 4 portes avec air climatisé ou modèle équivalent pour 1 semaine

\$30

SPÉCIAL POUR ENFANTS
(Miami ou Palm Beach)

\$189

1 ou 2 semaines

PALM BEACH
Colonnades Beach Hotel

1 semaine à partir de **\$219**

2 semaines à partir de **\$289**

7 petits déjeuners et 7 dîners sur planchis, escares et frais de service **\$69**

VOS VACANCES COMPRENNENT

- Voyage aller-retour (jet de Nordair) avec consommations et gouvernail en cours de vol
- Logement pour 1 ou 14 nuits dans une chambre climatisée
- Transfert entre l'aéroport et l'hôtel incluant le manutention des bagages
- Sac de plage et porte-documents Treasure Tours

NE COMPRENNENT PAS

- Taxes d'aéroport
- Frais de service et taxes d'hôtel

NORDAIR



AGENCE DE VOYAGE

METRO

33, rue St-Vincent, Ste-Agathe-des-Monts
Tel.: 819-326-6838

FLORIDE



Phone (305) 566-2491

SEA GATE MOTEL

2909 Vistamar St.
Ft. Lauderdale, Florida, 33304

Situé à 900 pi. de 6 milles de chaudes plages de sable ensoleillées, près de centre d'achat, théâtres, golf, tennis, pêche organisée, voile, bateau excursion, restaurants, etc.

Besoin de Soleil? La Floride vous attend!

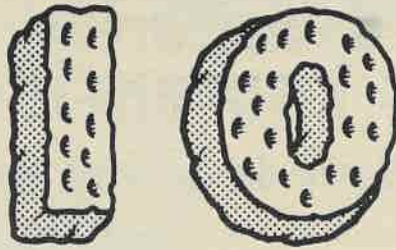
Pour réservation:

Normand ou Madeleine Duhaime

Tél: (819) 424-2255



A



ANS

Pour tous vos
besoins en

PEINTURE



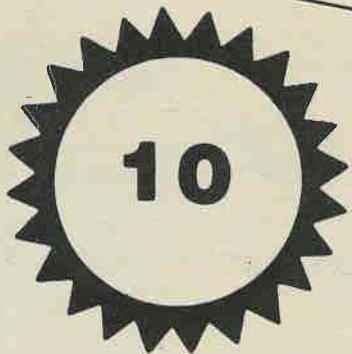
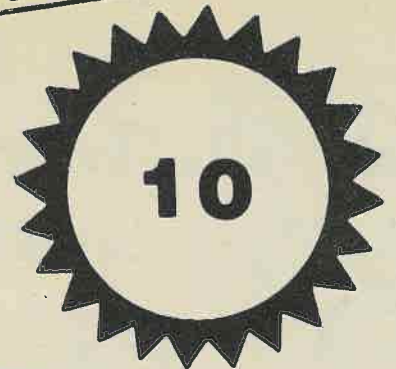
Nous Vendons Les Peintures



Benjamin Moore & Cie Limitée

Promotion du 15 mai - 15 juin
Peinture et Teinture d'extérieur

**Achetez un gallon et obtenez un
deuxième gallon à moitié prix!**



*En plus des MARCHANDISES vous sont offertes en magasin à des
PRIX plus que compétitifs, tel que: préfinis, portes, persiennes, brouette,
tondeuse, etc... etc...*



LES MATERIAUX DE CONSTRUCTION

JEAN-PIERRE GARCEAU LTEE

664 Principale St-Donat

Ici, l'Eglise

Naissances, mariages et décès, dans la région des Laurentides

par Alain Morin du Service de Recherche

Les naissances

Comme il se doit, commençons par les naissances. Pour évaluer le nombre de naissances survenues dans la région des Laurentides (de Val-David à Lac Sagouay) en 1978, nous nous reporterons aux deux sources principales des données: la source religieuse et la source civile.

La source religieuse est facilement identifiable: c'est l'ensemble des statistiques des baptêmes des 27 registres paroissiaux de la région. En 1978, environ 95% des enfants nés dans la région ont été baptisés; les autres 5% sont enregistrés au civil.

**En 1978 :
416 naissances**

En 1978, la population de la région des Laurentides a donné naissances, selon les deux sources citées ci-haut à 416 enfants. Ce chiffre correspondrait à

une forte diminution par rapport à l'année 1977 qui avait atteint le nombre de 473, un sommet depuis les 10 dernières années. Par contre, le nombre de naissances en 1978 est demeuré supérieur à ce qu'il était en 1974, 1975 et 1976.

Le taux de natalité : une mesure plus fiable

Le nombre absolu des naissances demeure toutefois un indice bien limité pour mesurer le phénomène de la natalité. Nous utilisons donc une mesure plus fiable: le taux de natalité qui indique un nombre de naissances par 1,000 de population et qui tient donc compte de l'augmentation de population qu'a connue la région depuis cinq ans.

Une natalité relativement stable

Pour l'année 1978, ce taux de natalité a

atteint 11.8 pour 1,000 de population. Il indique une forte diminution par rapport à celui de 1977 qui avait atteint un niveau de 13.6 naissances par 1,000 de population. Mais si on recule plus loin en arrière, deux mouvements peuvent être décelés: une diminution entre 1968 et 1973 (de 15 pour 1,000 à 11.5) et une stabilité pour les années 1974, 1975 et 1976 et 1978 (oscillation entre 10.4 pour 1,000 et 12.1).

Une natalité inférieure à celle de la province

C'est donc dire que la natalité dans la région des Laurentides apparaît légèrement inférieure à celle de l'ensemble de la province de Québec qui, en 1977, était estimée aux environs de 15 naissances par 1,000 de population ("Revue Statistique du Canada," décembre 1978).

De plus, les spécia-



listes avaient prévu une augmentation de la natalité au cours des années 1970-1980. Cette surprenante hausse aurait comme cause, selon eux, l'arrivée à l'âge de la procréation de la génération du "baby-boom" d'après-guerre. Or il semble bien que cela ne soit pas produit dans la région au cours des dix dernières années. L'explication possible: l'émigration constante des jeunes couples vers les grands centres urbains. (La semaine prochaine, les mariages).

Réjean Nielly, ordonné diacre



M. Réjean Nielly, actuellement en stage pastoral à Mt-Laurier, sera ordonné diacre le 2 mai prochain.

La cérémonie sera présidée par Mgr Jean Gratton, à la cathédrale de Mont-Laurier, à 19h.30.

La fête

Votre enfant est-il né le 9 juin 1974 ? Les médecins du Québec pour le respect de la vie le convie plus particulièrement à "LA FETE" qui aura lieu le samedi 9 juin 1979. Si oui, faites parvenir dès maintenant, nom, adresse, ainsi que copie de l'extrait de baptême, à :
Comité de "LA FETE"
1185 rue Saint-Mathieu
Montréal, Qué.
H3H 2H6
Tél: (514) 933-8354.

Nominations chez les prêtres

Monseigneur Jean Gratton, évêque de Mt-Laurier annonce les nominations suivantes:
- Mgr Fernand Parent, présentement curé à St-Jovite est nommé curé

à Brébeuf. Il assumera son nouveau poste le 1er juillet 1979.

- M. Guy Beausoleil, présentement curé à Christ-Roi, Maniwaki, est nommé curé de St-

Jovite. Il assumera son nouveau poste le 1er juillet 1979.

- M. René Brault, présentement curé à Brébeuf, est nommé curé à Christ-Roi, Maniwaki.

Il assumera son nouveau poste le 24 juin 1979.

D'autres nominations seront communiqués dans quelques semaines.

Billet évangélique

L'amour ne paie pas : il fait vivre

L'enfant qui cueille une marguerite ou un pissenlit et l'offre, tout heureux. L'adolescente qui garde volontiers les plus jeunes pour que ses parents s'accordent une bouffée d'air frais. La mère qui accueille déjà l'enfant qui n'est pas encore né. L'oreille qui écoute avec respect la rengaine cent fois reprise. Des gestes du coeur, des gestes pas payants, des gestes qui font vivre.

Ils rejoignent ceux du Bon Pasteur, l'attention, la tendresse, la sollicitude qui lui font donner sa vie.

Ils ont source dans le Dieu d'Amour, dans son invincible gratuité, dans le don par lequel nous sommes appelés ses enfants et le sommes, en vérité.

Nos vies sont bousculées. La course nous entraîne vers le pain à gagner, souvent durement. Laissons-nous place à des gestes qui ne paient pas mais qui font vivre, qui manifestent que nous sommes les fils d'un Dieu d'Amour, que le Royaume est commencé?
Monique Bourgeault

A propos de ...

Celle que j'aime

Elle s'appelle Marie, née à Nazareth, fiancée un jour à un certain Joseph: la plus féministe, la plus bénie entre toutes les femmes. Soeur spirituelle d'Antigone, venue, elle aussi, "pour partager l'amour et non la haine." Première dans mon coeur parce que première dans le coeur de mon Dieu qui un jour, croyez-le ou non, se fit Enfant.

Elle a donc eu un fils qui eût nom Jésus. Un vrai fils je vous assure, croyez-le ou non. C'est lui qui est un peu responsable, avec elle bien sûr, de tous ces mariages en blanc de milliers et de milliers de prêtres, de religieux et de religieuses, de martyrs et saints d'hier et d'aujourd'hui, ceux de la mort physique comme ceux de la mort civile de l'injure et du soupçon. Des millions de laïcs lui ont consacré leur vie et leurs

travaux. C'est elle qui a inspiré tant d'icônes, tout le statuaire de Chartres et tant de sculptures jusqu'à aujourd'hui; elle a inspiré plusieurs des plus célèbres cantates de Bach et tant d'autres jolies mélodies. Depuis qu'elle existe, on lui a prêté tous les titres et tous les noms possibles: Vierge, Mère, reine, Dame. On avait oublié Fée, c'est fait.

L'art populaire ne cesse de lui dédier lieux et chapelles. Et dans le secret des coeurs, si l'on pouvait savoir tout ce qui lui a été dit et répété! Toutes les légendes et les contes qui courent sur elle, ses finesses, sa beauté, ses miséricordes, ses apparitions!

Et voilà! Elle s'appelle Marie, Marie la divine, Marie l'humaine. Notre Dame des Fées, priez pour nous!

Benoit Lacroix, o.p.

2000 ans après Jésus-Christ

Mgr Bernard Hubert termine la catéchèse du Credo, en nous parlant d'espérance et de vie éternelle. Monsieur Jean-Guy Dubuc commente avec nous un aspect de notre actualité quotidienne. En cette époque d'épousailles, Mlle Claire Lachance présente la Fédération Nationale des Services de préparation au mariage.

Dimanche, le 6 mai prochain, à 11 heures 30, au canal 10 ou à votre station locale.



TEL: (1-819) 424-2815

ALAIN CLEC'H
Arpenteur Géomètre

340 rue Principale

Saint-Donat

Rés. 379 rue St-Amour



ENTREPRISES
ELECTRIQUES
ST-DONAT INC

ENTREPRENEUR ELECTRICIEN

paul duplessis, 819-424-2648
cp 339 st donat co montcalm



Tél: (819) 424-2311

Assurances

Georges Forget Inc.

Vie & Générales

327 rue Principale C.P. 128
St-Donat Cté Montcalm, P.Q.

«Les sentiers de la Culture» Une programmation diversifiée et de qualité

Les "Sentiers de la Culture" se dérouleront du 4 au 13 mai et plus d'une quarantaine de manifestations seront à l'affiche dans seize (16) municipalités de la région.

Ces manifestations seront réparties en sept (7) grands domaines de l'expression culturelle. D'abord les arts d'interprétation qui regrouperont des spectacles de théâtre amateur, de marionnettes, de mime (niveau professionnel), de musique, de chant et de danse classique, moderne et folklorique.

Le domaine des lettres comportera des rencontres avec un écrivain, des soirées de poésie, le lancement d'un livre et une exposition de livres pour enfants. Les arts visuels comprendront des expositions d'oeuvres amateurs et de collection ainsi qu'un vernissage.

Dans la section métiers d'art, nous aurons droit à une démonstration de Raku (technique spéciale de cuisson de terre et de glaçure avec four à pain), une exposition de céramique et de poterie ainsi qu'une exposition d'artisans d'appoint (revenu d'appoint).

Dans le domaine du patrimoine se dérouleront un encaissement d'antiquité, un diaporama sur l'histoire régionale et locale (Ste-Sophie) et un tour guidé

de la Seigneurie des Deux-Montagnes.

En plus de ces catégories, on pourra assister à un spectacle mixte fêtant le 10e anniversaire de la Polyvalente de St-Jérôme qui comprendra à la fois divers éléments culturels, soient: de la musique, des chansonniers, du théâtre, de la danse moderne, du mime et des groupes humoristiques.

Enfin, la soirée de clôture des "Sentiers" se tiendra à la Cathédrale de St-Jérôme et nous aurons droit à un concert populaire avec La Symphonie Laurentienne et un regroupement de sept (7) chorales de la région.

Pour avoir plus de détails concernant toutes ces manifestations, les dépliants des "Sentiers de la Culture" seront disponibles dans les Caisseries Populaires de la région, dans les Services de Loisirs Municipaux et au Conseil Régional des Loisirs des Laurentides.

Nous invitons donc la population en grand nombre à venir parcourir les sentiers de notre culture régionale.

Pour l'achat des billets, vous aurez plus d'information à ce sujet en consultant le programme et/ou le C.R.L.L. à 436-4050 / 435-1252.

Source: Sylvaine Bonin

HOMELITE

**CES
SPECIAUX**

**VOUS
AIDERONT**

**A CONSERVER
L'ÉNERGIE**

XL \$99.95

LAME DE 12"

XL-2CC

\$149.95

Etui portatif inclus

LAME DE 12"

SUPER-2CC

\$174.95

Etui portatif inclus

LAME DE 14"

XL-1 A0

\$199.95

LAME DE 16"

Super XL-Mini A0

\$229.95

LAME DE 16"

FABRIQUEES AU QUÉBEC CETTE OFFRE EST EN VIGUEUR A COMPTER DU 1er AVRIL JUSQU'AU 30 JUIN 1979

Le Patriote de Ste-Agathe

Tous les grands noms de la chanson de chez nous se donnent rendez-vous au magnifique théâtre d'été de Ste-Agathe: Le Patriote.

Dans un décor champêtre des plus éblouissant, sur le haut d'une colline entourée de sapins et de jeunes bouleaux, dominant un des plus beaux lacs que connaisse le Québec, le théâtre du Patriote de Ste-Agathe vous fait signe de venir vous y divertir.

La réputation du Patriote n'est plus à faire, mais la direction fait des efforts constants pour que la programmation de son théâtre reflète la qualité et la joie de vivre des Laurentides. Ainsi cet été vous pourrez voir et entendre en récital: Jean-Guy Moreau, Pierre Labelle, Jérôme Lemay, Edith Butler, Plume, Angèle Arseneault, Les Carcasses, André Gagnon, Paul et Paul, Jean Lapointe, Ginette Reno, etc.... Que peut-on demander de mieux dans un site... en chanteurs...

Le Patriote
1474 est, rue Ste-Catherine
Mt. H3L 4J8
532-1131
ou Ste-Agathe 326-3655

Programmation estivale 79

- | | |
|--|--|
| <p>Samedi 21 avril
Samedi 28 avril
Samedi 5 mai
Samedi 12 mai
Samedi 19 mai
Samedi 26 mai
Samedi 2 juin
Samedi 9 juin
Samedi 16 juin
Du 23 juin au 1 juillet
Du 3 au 15 juillet
Du 17 juillet au 5 août
Du 7 au 19 août
Du 21 au 26 août
Du 28 août au 2 septembre
Samedi 8 septembre
Samedi 15 septembre
Samedi 22 septembre
Samedi 29 septembre
Samedi 6 octobre
Samedi 13 octobre
Samedi 20 octobre</p> | <p>Jean-Guy Moreau
Pierre Labelle
Jérôme Lemay
Edith Butler
Plume Latraverse
Angèle Arseneault
Les Carcasses
Les Carcasses
André Gagnon
Paul Et Paul
Jean Lapointe
Ginette Reno
Dominique Michel
André Gagnon
Gilles Vigneault
Claude Léveillé
Jean-Pierre Ferland
André Gagnon
André Gagnon
Marie-Claire Séguin
Ti-Gus et Ti-Mousse
Ti-Gus et Ti-Mousse</p> |
|--|--|

HORAIRE:
Semaine et dimanche: 21h.
Samedi: 20h. et 23h.
RENSEIGNEMENTS ET RÉSERVATIONS:
Montréal: 514-523-1131
Ste-Agathe: 819-326-3655
ITINÉRAIRE:
Sortie 83 de l'autoroute du Nord.

EXPOSITION PERMANENTE
Comme par le passé, LE PATRIOTE ne se borne pas à produire des spectacles. Il encourage le talent dans tous les domaines artistiques. Cette année encore:
PLUSIEURS PEINTRES EXPOSENT
du 21 avril au 17 juin: Lise Desmarais
du 17 juin au 8 juillet: Lorraine Beaulieu et Céline Barbeau
8 juillet au 22 juillet: Guy Tay
POTERIE ET BIJOUX
Tout l'été durant les artisans du Québec tiendront un comptoir d'exposition pour la plus grande joie des vacanciers laurentiens.
EXPOSITION PERMANENTE 1979

CHARENTE ET FRERES ENR.

distributeurs des Scies «HOMELITE»

598, rue Principale St-Donat

Tél.: 424-2414

Envoyons
d'avant,
nos gens!

L'arc ... vous connaissez ? Saviez-vous que ?

Cet été, la municipalité de Saint-Donat offre à la population la possibilité de participer à des activités sportives, sociales et culturelles, ceci par l'intermédiaire d'un service appelé L'A.R.C. (L'action Récréative Communautaire).

Cette initiative municipale prévoit dans le cadre de son programme d'été, aménager le Centre Sportif et offrir à divers groupes d'âges la possibilité de pratiquer certains sports tels: badminton, ballon volant, ballon panier, ping-pong... Egalement l'ARC entend organiser des activités qui s'adressent plus particulièrement aux enfants de 6 à 12 ans.

L'ARC a pour objectif de rendre accessibles toutes les ressources (locaux, espace vert, équipement, matériel sportif) déjà disponibles dans le milieu et favoriser une participation active chez toute la population.

Des renseignements plus détaillés vous seront communiqués dans le journal de juin.

Au plaisir de vous rencontrer à une de nos activités.

L'ARC

Corporation Municipale St-Donat.

Animateurs: Charles Robidoux, Sylvie Roy, Sylvain Ayotte,

Michel Riopel, Johanne Roy, Vivianne Riopel

Bienvenue à toutes

Colette Charbonneau, Rédactrice.



Aféas

A la réunion régulière de jeudi le 26 avril dernier plusieurs sujets ont été abordés par les quelques membres présents.

Un compte-rendu intéressant de la soirée de secteur à Val-David nous a été donné. Celles qui y ont assisté sont revenues convaincues que chaque cercle, comme le nôtre, éprouve à un moment donné des difficultés que la persévérance et l'enthousiasme aident à surmonter.

Thérès Marceau profitant du "temps des sucre" nous a donné de bonnes recettes et offert des pains-de-sucre.

Mais le sujet à l'étude "la politique et les femmes" ne pouvait pas tomber plus à propos en pleine période électorale. Micheline est venue pendant nous expliquer que "politique" ne veut pas nécessairement dire "parti politique". L'on fait de la politique dès que l'on pose un geste, publiquement, appuyant une idée, qu'elle soit religieuse, sociale ou autre. De ces échanges d'idées il est ressorti, que "les femmes" sont très actives "en politique" puisque la plupart posent de ces gestes très souvent dans la vie courante.

C'est autour d'un bon café que la réunion se terminait en ce soir de "brouillard"...! où le retour en voiture fut très lent...
Lucille Wagner-Paquette.

Filles d'Isabelle

Cercle Laurentides 1225



Jeudi, le 5 avril après la Célébration Communautaire de la Pénitence avait lieu notre assemblée.

Notre Régente organise pour la région, la campagne de souscription de la Société Canadienne du Cancer. Plusieurs établissements commerciaux de notre localité ont des banques pour recueillir les fonds, nous comptons sur votre générosité.

Nous tenons à remercier tous ceux qui ont contribué à l'achat de billet pour la Mission du Brésil. Si quelques unes ont encore des billets à vendre en leur possession, s.v.p. les remettre sans tarder à Irèle Beauséjour.

Le 19 avril dernier, la gaieté était de la partie, plusieurs d'entre-nous, se sont rendues à la Cabane à Sucre à St-Grégoire. Félicitations particulièrement à ces messieurs qui accompagnaient leur dame.

Mlle Labonté, Régente de St-Jovite organise le 12 mai prochain une parade de mode (costumes d'époque) dans le cadre du centenaire de sa localité. Une invitation spéciale est lancée aux Filles d'Isabelle.

D'ici peu les billets de tirage à l'occasion de notre bazar seront en vente au prix de \$1.00 l'unité ou 6 billets pour \$5.00. Trois prix seront alloués soit: 1. Un lave-vaisselle INGLIS; 2. Un radio-enregistreuse et 3- Une caméra "flash".

Les membres qui auraient omis de payer leur cotisation pour l'année en cours, sont priées de faire parvenir leur versement à notre régente.

Je tiens à vous rappeler qu'il ne reste que deux rencontres avant la saison estivale, soit le 3 mai et le 7 juin prochains.

Club d'Age d'Or

"Restons jeune"



Les réunions et les rencontres se succèdent au Club d'Age d'Or de Saint-Donat. Les membres travaillent fébrilement à préparer des articles pour le BAZAR qui aura lieu à la fin du mois de juin. Une invitation toute spéciale est adressée aux membres tant féminins que masculins pour préparer ce bazar; un appel téléphonique et l'on vous trouvera du travail. Les bénéfices de ce bazar servent à financer les sorties du club.

Des membres assisteront au Congrès Régional le 14 mai prochain à Saint-Jovite où des délégués de Saint-Donat se rendront.

Durant la SEMAINE DE L'AGE D'OR du 20 au 27 mai, le Club de Saint-Donat organise un souper le 24 mai au Chalet du Club de Golf. Ce repas chaud coûtera \$2.00 aux membres. Les non-membres désireux de venir partager ce repas seront les bienvenus! le prix du billet pour ceux-ci sera de \$6.75. Pour retenir vos billets veuillez communiquer avec Madame Maurice Roy (424-2395) ou Madame Dalma Lavoie (424-2093).

CLUB DE TENNIS



Mont - Garceau



AVANTAGES

Réservé aux membres, seulement.

Nombre de membres limité

Tennis éclairé

2 courts disponibles



SAINT-DONAT

Corps de métier à votre service



CHAUFFAGE:

AQUA-POMPE ENR.
Beaudoin, Claude.....Tél. 819-424-5299

CHARRON, Wilfrid.....Tél. 819-424-2139

ENTREPRISES ÉLECTRIQUES ST-DONAT INC. (les)
Duplessis, Paul.....Tél. 819-424-2648

PLOMBERIE ANDRÉ LORD ENRG.
Lord, André.....Tél. 819-424-2816

VILLENEUVE INC. Marcel
Villeneuve, Marcel.....Tél. 819-424-2571

CONSTRUCTION:

ENTREPRENEURS Généraux
CONSTRUCTEURS DONATIENS ENR. (les)
a/s Lafond, Claude.....Tél. 819-424-3221

CONSTRUCTION J.P. CHARBONNEAU INC.
CHARBONNEAU, Jean-Paul.Tél. 819-424-2117

CONSTRUCTIONS GEO. DESROCHERS INC.
Desrochers, Géo.....Tél. 819-424-3259

D.S. CONSTRUCTION
Simard, Denis.....Tél. 819-424-3246
GRANGER, Émile.....Tél. 819-424-2458
VILLENEUVE, Gilles.....Tél. 819-424-2965
VILLENEUVE, Jacques.....Tél. 819-424-2967

ST-AMOUR et GRENIER ENR.
ST-AMOUR, Richard.....Tél. 819-424-2842
GRENIER, Mendoza.....Tél. 819-424-2984

DÉCORATION MÉTALLIQUE
FERRONNERIE D'ART
RÉMY, Jean.....Tél. 819-424-3032

FORGE D'ART ENR.
LARCIER, Michel.....Tél. 819-424-3064

ÉBÉNISTERIE-MENUISERIE:

A. DESLAURIERS ENR.
Deslauriers, Aldéric.....Tél. 819-424-3569

ÉLECTRICITÉ:
ENTREPRISES ÉLECTRIQUES
ST-DONAT INC.
Duplessis, Paul.....Tél. 819-424-2648

VILLENEUVE INC. MARCEL
Villeneuve, Marcel.....Tél. 819-424-2571

EXCAVATION ET GRAVIER:
ENTREPRISES TRANS-NORD LTÉE
PROVOST, Armand.....Tél. 819-424-2471

GARAGE ST-DONAT ENR. Tél. 819-424-7181
AYOTTE, Marcel.....Tél. 819-424-2407

EXCAVATIONS LAMBERT & LÉGARE
LAMBERT, Victor.....Tél. 819-424-2344
LÉGARE, Réal.....Tél. 819-424-2175

EXCAVATIONS R. LÉGARE INC.
LÉGARE, Réal.....Tél. 819-424-2175

VICTOR GRANGER EXCAVATION
Granger, Victor.....Tél. 819-424-2138

RITCHIE, Wallace.....Tél. 819-424-2426

MACONNERIE:

LALANCETTE, J. Luc.....Tél. 819-424-3195
LAVOIE, Fernand.....Tél. 819-424-3383
SIMARD, Yvon.....Tél. 819-424-2532

MENUISERIE (ARTISANS)

ARTISANS ISSA & FILS Ltée. Tél. 819-424-2310
ISSA, Jacques.....Tél. 819-424-3324
BURELLE, Roger.....Tél. 819-424-2651
LEGAULT, Bernard.....Tél. 819-424-3243
LÉVEILLÉ, Julien.....Tél. 819-424-7001
RIOPEL, Hector.....Tél. 819-424-7046



PEINTURE:

BELANGER, Jean-Paul...Tél. 819-424-3116

PIERRE TAILLÉE (pose et /ou Vente)

PIERRES TAILLÉES F.L. Enr.
Lavoie, Fernand.....Tél. 819-424-3383

PLOMBERIE:

AQUA-POMPE ENR.
Beaudoin, Claude.....Tél. 819-424-5299
CHARRON, Wilfrid.....Tél. 819-424-2139
PLOMBERIE ANDRÉ LORD ENR.
Lord, André.....Tél. 819-424-2816
PLOMBERIE ST-DONAT INC.
Beaudoin, A.....Tél. 819-424-2619

REVETEMENT (Alum./Vinyl.)

AUBIN, Rémi.....Tél. 819-424-2818
PETRAIN, Raymond.....Tél. 819-424-7676

REVETEMENT D'ASPHALTE

EXCAVATION R. LÉGARE INC.
Légare, Réal.....Tél. 819-424-2175

TERRASSEMENT et/ou PAY-SAGISTE

ST-AMOUR, Réal.....Tél. 819-424-3191

TUILES-CÉRAMIQUES

ST-AMOUR & GRENIER ENR.
ST-AMOUR, Richard.....Tél. 819-424-2842
GRENIER, Mendoza.....Tél. 819-424-2984
SIMARD, Yvon.....Tél. 819-424-2532

Courtoisie de:
LACHAPPE LTÉE
"LE RÉNOVATEUR RONA"

COMMISSION SCOLAIRE DES LAURENTIDES

13, St-Antoine, Ste-Agathe-des-Monts
Service de l'Équipement

AVIS PUBLIC

APPEL D'OFFRES NO 14-79 "Travaux de peinture"

La Commission Scolaire des Laurentides recevra jusqu'à 14 heures (heure en vigueur) jeudi le 31 mai 1979, au centre administratif à 13 rue St-Antoine, Ste-Agathe-des-Monts, (Qué.), des soumissions sous enveloppes scellées pour des travaux de peinture aux écoles suivantes:

St-Jean Baptiste, 2580 de l'Église, Val David (peinture intérieure)
Lionel Groulx, 510 Groulx, Ste-Agathe-des-Monts (peinture intérieure)
Mgr Bazinet, 118 Demontigny, Ste-Agathe-des-Monts (peinture intérieure)
N.-D. Sagesse, 37 Larocque, Ste-Agathe-des-Monts (peinture intérieure)
Sacré-Coeur, 429 Du Collège, St-Donat (peinture intérieure)
Trois-Saisons, 509 Limoges, St-Jovite (peinture intérieure)
La Doyenne, 546 Charbonneau, St-Jovite (peinture intérieure)
Marie-Rose, 35 Filion, St-Sauveur (peinture extérieure)
St-Edouard, 167 Principale, St-Sauveur (peinture extérieure)
Ovide Charlebois, Ste-Marguerite (peinture extérieure)
Fleur-Soleil, 459 Limoges, St-Jovite (peinture extérieure)

Chaque soumissionnaire remettra sa soumission sur les formulaires préparés à cette fin par la Commission Scolaire des Laurentides, auquel il joindra un chèque visé représentant au moins 10% du montant total de sa soumission.

Les soumissionnaires pourront se procurer les formulaires et autres documents de soumissions (cahiers des charges, conditions générales des travaux, etc.) au bureau du régisseur des services de l'approvisionnement, à l'adresse ci-haut mentionnée, à compter du 10 mai 1979.

La commission scolaire ne s'engage à accepter ni la plus basse, ni aucune des soumissions reçues.

Donné à Ste-Agathe-des-Monts, ce 30e jour d'avril 1979.

Yves Patry,
Régisseur des services
de l'Approvisionnement

COMMISSION SCOLAIRE DES LAURENTIDES

13, St-Antoine, Ste-Agathe-des-Monts
J8C 2C3

Service de l'Équipement AVIS PUBLIC

La Commission Scolaire des Laurentides recevra jusqu'à 14 heures (heure en vigueur) jeudi le 31 mai 1979, au Centre Administratif, à 13 rue St-Antoine, Ste-Agathe-des-Monts (Qué.), des soumissions sous enveloppes scellées pour les appels d'offres ci-dessous mentionnés:

APPEL D'OFFRES NO 15-79: "Remplacement de chaudières"
aux écoles: N.-D. de Lourdes, St-Donat, Ste-Bernadette, St-Donat, Trois-Saisons, St-Jovite, St-Pie X, Labelle

APPEL D'OFFRES NO 16-79: "Vannes thermostatiques"
(fourniture seulement) aux écoles: St-Georges, Mont-Rolland Lionel Scheffer, Ste-Marguerite

APPEL D'OFFRES NO 17-79: "Réfection de planchers"
aux écoles: Ste-Bernadette, St-Donat, A.-N. Morin, Mont-Rolland (fourniture et livraison seulement)

APPEL D'OFFRES NO 18-79: "Réfection de toitures"
aux écoles: St-Jean Baptiste, Val David, N.-Dame de la Sagesse, Ste-Agathe-des-Monts

APPEL D'OFFRES NO 19-79: "Isolation d'entretoits"
aux écoles: Sacré-Coeur, St-Donat, St-Georges, Mont-Rolland

APPEL D'OFFRES NO 20-79: "Changement de l'entrée double à l'école Sacré-Coeur de St-Donat"

APPEL D'OFFRES NO 21-79: "Amélioration de l'éclairage à l'école Notre-Dame de Lourdes à St-Donat"

Chaque soumissionnaire remettra sa soumission sur le formulaire préparé à cette fin par la Commission Scolaire des Laurentides, auquel il joindra un chèque visé représentant au moins 10% du montant total de sa soumission.

Les soumissionnaires pourront se procurer les formulaires et autres documents de soumissions (cahiers des charges, conditions d'appels d'offres, etc.) au bureau du régisseur des services de l'approvisionnement, à l'adresse ci-haut mentionnée, à compter du 10 mai 1979.

La commission scolaire ne s'engage à accepter ni la plus basse, ni aucune des soumissions reçues.

Donné à Ste-Agathe-des-Monts, ce 30e jour d'avril 1979.

Yves Patry,
Régisseur des services
de l'Approvisionnement.

Diffusion:

Talbec réseau 1

Le nouveau certificat du chasseur: quelques précisions

Plus de 200,000 nouveaux certificats du chasseur ont déjà été expédiés aux détenteurs; Quant 265,000 autres chasseurs qui ont rempli leur demande de renouvellement, ils devraient recevoir leur certificat d'ici la fin d'avril.

Le ministère du Tourisme, de la Chasse et de la Pêche fera parvenir un deuxième rappel aux anciens détenteurs de certificat qui n'ont pas donné suite à la première demande de renouvellement qu'on leur avait adressée. On signale que plus de 40,000 demandes sont revenues au ministère parce que l'adresse était inexacte. Il importe donc que les chasseurs qui ont changé de domicile depuis la réception de leur dernier certificat fassent part de leur nouvelle adresse en remplissant une formule de demande de renouvellement dans un bureau du M.T.C.P.



Club Optimiste
St-Donat

Au souper mixte du 18 avril, le Club Optimiste St-Donat a rendu hommage aux nombreux bénévoles qui se sont dévoués auprès des jeunes dans l'organisation du HOCKEY MINEUR à Saint-Donat, durant la saison 78179.

Les bénévoles ont été présenté tour-à-tour aux convives mentionnant leurs fonctions au sein du Hockey Mineur.

Ce sont les deux organisations du Hockey Mineur et du Club Optimiste qui ont défrayé le souper de ces bénévoles et de leurs épouses; l'un, payant le souper au messieurs et le vin tandis que l'autre payait le souper des dames et le digestif... Délicate attention qui a fort appréciée.

Un toast a été porté "au succès" que ce projet a remporté cette année. Le Club Optimiste est fier d'avoir parrainé une telle organisation. Nul doute qu'il en sera de même pour les années à venir.

Boite à savon
1er Grand Prix à Saint-Donat
10 juin 1979

Cette première course de "BOITE A SAVON" organisée par le Club Optimiste local s'adresse à tout garçon et fille de 8 à 15 ans, possédant une "boite à savon" construite selon les normes ci-bas données.

La date limite d'inscription est le 3 juin 1979. Les formules d'inscription et toutes les informations et conseils techniques sont disponibles aux deux endroits suivants: Ameublement Barbeau et Garceau, 435 rue Principale et Pièces d'autos J. Boudreau 641 rue Principale en vous y rendant en personne. Prière de ne pas téléphoner.

Il y aura deux catégories soit la catégorie "Artisanale Donatienne" et la catégorie "Ouvrte".

Normes pour la construction de la BOITE A SAVON

	Catégorie artisanale	Cat OUV.
Longueur maximale de la voiture	72"	80"
Largeur maximale de l'essieu	40"	40"
Département minimum	28"	28"
Département minimum au sol	2 1/2"	2 1/2"
Diamètre maximal des roues	10"	16"
Diamètre minimal des roues	2"	4"
Largeur maximal des roues	2"	2"
Diamètre minimum de l'Essieu	3/8"	3/8"
Espacement minimum des roues	24"	24"
Poids maximal avec pilote	250	250

Heures de bureau
Tous les mercredis de
9h.00 a.m. à 5h.00 p.m.
472, Principale
St-Donat

STE-ADELE: 229-3731
MONTREAL: 384-1890
St-Donat: 424-3135

Yves de Carufel, c.g.a.

de Carufel, de Carufel & L'Espérance, c.a.
423 EST. HENRI-BOURASSA - MONTRÉAL H3L 1C5

Les ressources humaines des Cégeps et les Laurentides

Afin de faciliter le premier contact entre les ressources humaines des CEGEPS St-Jérôme et Lionel-Groulx avec les agents de développement des Laurentides, le C.R.D.L. a publié un "guide d'utilisation des cegeps des Laurentides".

On trouvera dans ce guide la description des services et des départements des deux cegeps avec la liste des professionnels et des enseignants, répartis par discipline et par localité de résidence. Ce guide permettra, par exemple, à une association de lac de la zone St-Sauveur de la voir si un biologiste à l'emploi du cegep réside dans les environs et d'entrer en contact avec lui pour solliciter son aide personnelle.

Le C.R.D.L. encourage tous les organismes du milieu à consulter ce guide et à l'utiliser couramment pour avoir accès au réservoir de compétences techniques et humaines at-

taché en permanence à chaque cegep.

Dans les Laurentides, il faut arriver à voir nos deux cegeps comme de véritables petites universités régionales et apprendre à développer des liens de plus en plus étroits, avec les innombrables ressources humaines qu'ils renferment.

Dans le cadre de l'opération d'information sur les services d'éducation aux adultes et de l'effort d'animation des ressources humaines des Cegeps et des Laurentides qu'il pilote

présentement, le C.R.D.L. vise avant tout de motiver les groupes dynamiques de sa région à mieux évaluer le potentiel que présentent les deux Cegeps comme outils de développement régional et à s'en servir plus souvent.

Le "guide d'utilisation des cegeps des Laurentides" est disponible gratuitement aux locaux du C.R.D.L. au 1,000 rue Labelle, suite 200, St-Jérôme.

On peut faire la demande par téléphone à 514-436-3111.

Evacuation Sanitaire St-Donat

**NETTOYAGE SANITAIRE
DE RESERVOIR SEPTIQUE PUISARD CAVE**

625, Principale, St-Donat
J. Gaudet JR.
424-2555
424-2412
424-2415

PRÉPAREZ
VOTRE **VOITURE** POUR
LA BELLE SAISON

Faites vérifier
le balancement * l'alignement

Nous avons un inventaire
de pneus

ESCOMPTE
à l'achat de
4 PNEUS



A l'achat
4 amortisseurs
Gabriel
Pose gratuite

REMORQUAGE

Garage LaBarre & Fils Enr.



Saint-Donat

Tél.: (819) 424-2788

NOUVEAU BUREAU À SAINT-DONAT

Marie-Claude Raymond

Notaire et Conseiller juridique



"Les écrits restent"

Bureau

Mercredi et Vendredi

10h00 - 12h00

13h30 - 17h00

Samedi

10h.00 - 12h.00

En soirée sur rendez-vous

St-Donat (819) 424-2272

Crabtree (514) 754-4776

Bureau situé à

444, rue Principale Saint-Donat

MAINTENANT OUVERT

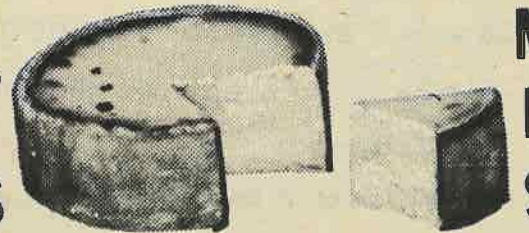
Comptoir de Charcuterie

Venez goûter à
nos bons produits!

F
R
U
I
T
S

**Choix de
viandes froides
et de fromage**

L
E
G
U
M
E
S



A. & P. Therrien Inc.

rue Principale

Saint-Donat

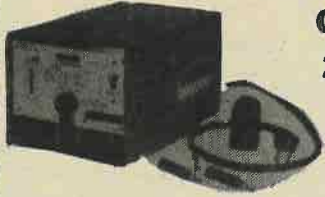
Tél.: (819) 424-3137



Tél: 1 (819) 322-2034 Tél: 1 (819) 322-3939

Ste-Agathe Oxygène Ltée
1645, route 117 VAL-DAVID

Soudeuse A C : 225 amp.



Comprenant

- 25 pds de cable
- 1 poignée
- 1 prise de masse
- 1 masque

Complet avec accessoires
\$ 225.00 Taxe fédérale inclus

Sableuse à métal

4 1/2 Hitachi

Type PD-115

\$ 125.00

Taxe fédérale incluse



Distributeur Oxygène et Acétylène

Service de livraison gratuite

DANS TOUTE LA REGION

(50 milles à la ronde)

Réal Chatelois, (prop.)

DEPOT

Garage Rémi Lafleur
839, Principale

Ouverte
à l'année

La Charcuterie AU COCHONNET
324, Principale St-Donat

A L'ACHAT DE

20.00 et plus
d'articles de pêche
CHEZ ECONOSKI ENR.

Vous obtenez GRATUITEMENT
1 SANDWICH DU PECHEUR
A LA CHARCUTERIE AU COCHONNET

sur commande, nous préparons les
mets suivants:

Salade "maison" aux fruits de mer

- * **Paella** riz avec fruits de mer
- * **Lasagne**
- * **Buffets froids**

Goûtez à nos spécialités:

Produits importés

Produits «Maison»

Pain portugais Pain Cousin

Tél: 424-3113
424-7082
424-2104

POTINS POTINS

Bob Petit ardent propagandiste de la Moto-neige et de la Trans-Québec est maintenant de la Brasserie O'Keefe... Il en est tout heureux...

André S... "A Quelle heure le premier déjeuner aux beans l'été prochain...?"

Qu'arrive-t-il avec le barrage du lac Ouareau... L'aura... L'aura pas....?

C'est merveilleux de voir tant d'originaux se promener dans St-Donat de ce temps-ci... Et dire que la chasse n'est pas permise...!

Nous présentons nos meilleurs vœux à Collette et Michel Forget... de L'Accommodation du Lac Croche... à l'occasion de leur mariage.

Belle occasion pour vendre un "fer 7"... Offrez le donc à Jean-Jacques...!

Lucienne, as-tu demandé si tu pouvais apporter ton tricot au bercethon...

Michel Houle de St-Donat est l'heureux gagnant de l'oeuf de Pâques de 5 lbs offert chez Piotte de la route 125.

Un peu d'esprit le long de la "route 18 ou 125.. Selon la sureté du Québec... même les lièvres contourment la 125. parce qu'ils ne peuvent aller assez vite dessus. Un mercien à la retraite en visite à St-Donat nous disait: "Moi, j'emprunte cette "trail à vache" depuis 1917... Quand vont-ils la finir cette m.... route"? Si la route 125 coûte trop cher... Pourquoi ne pas faire une route "à péage" à côté... Elle serait payée bien vite parce que tous le monde la prendrait. M. Chevrette.. Savez-vous qu'à Saint-Donat, dans le moment, il se prend des gageures, à savoir que la route 125 sera un sujet à promesses électorales lors des prochaines élections.!

Il y a des gens qui se demandent... si les berceurs ou berceuses auront le droit d'aller dans le "p'tit coin"... durant le bercethon ?

Ti-Bi Gaudette en vue de donner un meilleur service à ses clients

au Garage Texaco va dépenser plusieurs sous, ces jours-ci... Tout l'équipement nécessaire pour la réparation, l'entretien et la mise au point des "freins" sur vos chars y sera installé... C'est une spécialité nécessaire dans St-Donat.

André à l'occasion de l'ouverture de son Comptoir de Charcuterie veut bien vous faire goûter à ses nombreux fromages... Mais n'apporter pas votre vin... ce n'est pas une dégustation...

Des rumeurs ont couru sur la fermeture de l'Auberge des 4 vents.. Heureusement que ce ne sont que des rumeurs et qu'il ne sera pas nécessaire, nous l'espérons, de mobiliser tout Saint-Donat en vue du maintien de cette institution. Il faut souligner que M. Guy Chevrette, notre député, connaît bien ce dossier et qu'il lui apporte son support complet et entier. Nous l'en félicitons et l'appuyons "cent mille" à l'heure !

Savez-vous que plusieurs dames de St-Donat ont trouvé du travail dans la couture, grâce à Madame Ribeiro D'Econoski...?

M. Ouellet, maire NDM tient à féliciter M. Raymond Boucher de l'Assomption pour son bon accueil à toutes demandes faites en répondant toujours avec amabilité aux besoins de la municipalité NDM.

Il y a des gens qui ont peur que les vidangeurs... prennent le dessus sur les touristes....



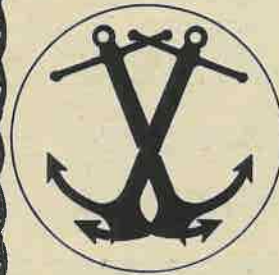
C'EST A CHACUN DE NOUS D'Y VOIR

L'ENVIRONNEMENT C'EST A TOUT L'MONDE!

Les clubs 4H du Québec

Argozy MARINE
CO. LTD.

1885 RAYMOND, CHOMEDEY, LAVAL, QUÉ.
H7S 1R3 (514) 669-8342



MAURICE LÉGARÉ
President

FABRICATION DE QUAIS FLOTTANTS

MARINA
BASE HYDRAVION
QUAIS PRIVÉ

- Bois traités AVANT assemblage
- Coins en acier
- Boulons et vis SEULEMENT
- Billes de flottaison par Dow's Chemical
- Butoir : horizontal ou vertical
- Passerelles avec ou sans billes
- Amarres : inclus

INSTALLATION ET TRANSPORT
EN SUPPLÉMENT
PLUS TAXES APPLICABLES



Chiro-Centre
ARGUIN & CHARLAND

Gaston Arguin, d.c.

Docteur en Chiropratique

199 ST-VINCENT
STE-AGATHE-DES-MONTS

TÉL.: (819) 326-1666
SUR RENDEZ-VOUS

229-5773 - Bur.
229-5537 - Rés.

MICHEL LEMONDE, C.A.
Comptable agréé - Chartered accountant

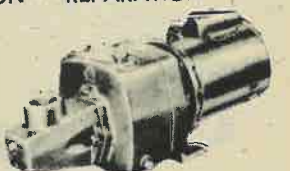
916, boul. Ste-Adèle
C.P. 1256 - STE-ADÈLE

Ste-Adèle 229-5773

Centre de pompe Enr.

VENTE — INSTALLATION — REPARATION

TRAITEMENT D'EAU
Purificateur Filtreur



641, Principale, Saint-Donat Tél.: 424-3220

Associations responsables de ZEC

Vente des cartes de membres

Québec (MTCP) - Les amateurs de plein air qui désirent exercer leurs loisirs dans les zones d'exploitation contrôlée peuvent communiquer avec l'une ou l'autre des associations responsables afin de se procurer leur carte de membre pour l'année 1979.

Les cartes de membres sont déjà parvenues dans les diverses régions du Québec. Les associations peuvent procéder à la vente de ces cartes dès qu'elles

ont signé le protocole d'entente avec le ministre du Tourisme, de la Chasse et de la Pêche.

La carte de membre, au coût de \$15.00, demeure familiale et "universelle", c'est à dire qu'elle permet au membre et à ses dépendants d'accéder à toutes les zones d'exploitation contrôlée du Québec.

Quelques-unes des associations agréées en 1978 n'ont pas encore renouvelé le protocole d'entente leur confiant

des responsabilités de gestion dans les ZEC. On s'attend à ce que quelques nouvelles associations soient agréées en 1979, donnant naissance à de nouvelles ZEC qui s'ajouteront à la cinquantaine de zones d'exploitation contrôlée déjà existantes.

Source: Direction des communications Ministère du tourisme, de la Chasse et de la pêche
Chantal Roy
(418) 643-5526

Rembourseur

Tél : (819) 424-2121

D.N.K. ENRG.

Rembourrage de tout genre

**VENTE DE MODULES
SPECIALITE ** ANTIQUITE**



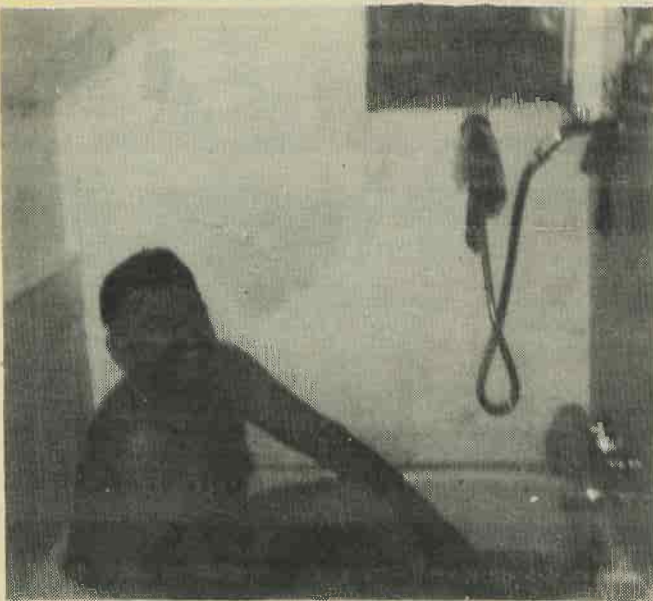
Au sous-sol du
MANOIR DES LAURENTIDES.
(rue Principale)
SAINT-DONAT

Prop. : Diane Béchard



Rivière polluée,
source d'eau potable
en DANGER!

ASSOCIATION QUEBÉCOISE DES
TECHNIQUES DE L'EAU



Bébé a grandi trop vite

NOUVEAU SERVICE

NETTOYAGE DE TAPIS
RÉSIDENTIEL - COMMERCIAL



424-3220

A. AYOTTE - RÉG. 424-3298 D. GILBERT - RÉG. 424-2141

**Mallette
Benoit
Boulangier
Rondeau & Associés**
COMPTABLES AGRÉÉS

ASSOCIÉ RÉSIDENT
Marcel Frénette, C.A.
Michel Amyot, C.A.
Christian Gélinas, C.A.

476 rue Principale
St-Donat (819) 424-3515

4, rue Le Passage, C.P. 270
Ste-Agathe des Monts, Québec
(819) 326-3400

Montréal, Québec, St-Jérôme, Montmagny,
Ste-Agathe des Monts

Firme Nationale Ward, Mallette & Cie
Représentation Internationale Binder, Seidman



Le ministère de l'Environnement n'est pas le Ministère du bien-écrit!

TEL.: 819-424-2492

Jacques Charette

TRANSPORT SABLE & GRAVIER

Terre noire pour gazon et jardin

ST-DONAT, 622 ST-FRANCOIS C.P. 231
JOT 2C0

LAVE-AUTO

**SILENCIEUX
MINUTE
MUFFLERS**

Esso

326-6620
ESTIMATION
GRATUITE

GARANTIE A VIE

Garantie à vie sur voiture américaine et importée

respectée par plus de 100 concessionnaires

Alignement et balancement de roues

GILLES ROYER Inc.

661, PRINCIPALE, STE-AGATHE

LAVE-AUTO

**FREINS
MINUTE
BRAKE**



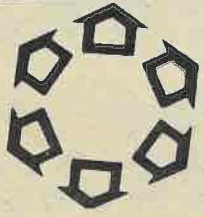
ROGER ROBILLARD
RECRUTEUR

CAISSE D'ENTRAIDE ÉCONOMIQUE
DE STE-AGATHE

400 ROUTE 329 NORD, STE-AGATHE, QUÉ. J8C 2Z8

TÉL.: 819-326-6595

RÉS.: STE-ADELE 514-229-6434



immeubles
LUMI inc.
courtiers

3 agents à votre service

1069 Principale, St-Donat Tél.: 424-2119



Notre-Dame-de-la-Merci: Lac Provost. Grande maison de 40 x 90 sur terrain 161 x 204 au bord de l'eau comprenant 8 chambres à coucher meublées, 2 salles de bain en tuile (bain et douche) 2 cuisines dont une toute équipée avec salon-vivier attenant, foyer pierre naturelle et bar. L'autre cuisine équipée aussi attenant à un salon-vivier. Tapis mur-à-mur dans toute la maison. Sous-sol: Garage pour 5 autos et 2 bateaux; salle de jeux avec table de billard (22 x 17) jeu de shuffle-board int., et un autre à l'ext. Terrain paysagé - garage à bateau, etc. etc.



Lac Croche; 174 Chemin Chaperon: Terrain au bord de l'eau 26,000 p.c. - avec 2 chalets 1 de 3 1/2 pièces chauffage électrique, l'autre, chalet d'été de 2 pièces. Vue magnifique, endroit isolé.



Lac Croche: 1164 Ch. St Guillaume; Terrain 38,000 pieds car. bord de l'eau - Chalet meublé - 3 chambres - salle séjour - salle à dîner - cuisine - Cave de 7 pi. de haut - système chauffage air chaud - Garage détaché.



Une occasion: Chemin de l'Escapade, près Mont-Garceau. Chalet suisse, salon avec foyer, cuisine, 3 chambres, salle de bain et salle de toilette. Chauffage électrique. Terrain paysagé 150x190; Droit de passage au Lac Blanc.



Maison de choix pour résident: Située rue Béland, à 1 mille du village, Maison 2 chambres, grande cuisine avec beaucoup d'armoires, grand salon, sous-sol entièrement fini avec bar, salle de lavage, atelier et plusieurs garde-robes. Tapis mur à mur. Chauffage électrique Remise extérieure en pin Terrain 90x110. Approuvé par la CSHL - libre immédiatement.



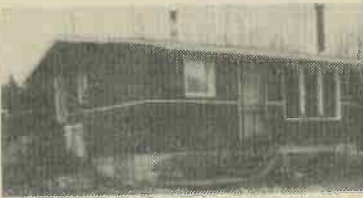
Projet Bonin: à 1 mille du village, Chalet meublé 3 chambres - salle de séjour - salle de bain - Terrain paysagé - cave de 6 pi. de haut.



DOMAINE de la NATURE: ROUTE 125 sud - Réve pour promoteur. Plus de 100 acres avec lac. Plage superbe. Routes d'accès facile. Chemin 66 pi. de large déjà verbalisé. 500 pieds sur la route 125 dans zone commerciale.



Lac Croche; 174 Chemin Chaperon: Terrain au bord de l'eau 26,000 p.c. - avec 2 chalets 1 de 3 1/2 pièces chauffage électrique, l'autre, chalet d'été de 2 pièces. Vue magnifique, endroit isolé.



Notre-Dame-de-la-Merci: Lac Georges: Chalet, bord de l'eau, 3 chambres, cuisine, salon, foyer, toilette. Terrain 185 x 85 - Prendrait hypothèque.



Notre-Dame-de-la-Merci: Lac Georges: Terrain: 350' x 200' tout clôturé - 2 chalets meublés hiver-été avec lac artificiel au centre du terrain.



Notre-Dame-de-la-Merci: 2 chalets VICE-ROY sur terrains voisins - 1 de 3 chambres, salon, cuisine, salle de bain en tuile, partiellement meublé. Accès au bord du lac. Terrain 137 x 198 pi. Le 2e chalet: 3 chambres, salon, cuisine, salle de bain. Meublé. Terrain: 137 x 198 pi. Accès au bord du lac.



Attention: amateur de voile! ST-DONAT: Lac Ouareau. Chalet d'été 20 x 20. 2 chambres, salle de séjour et cuisine, meublé. Beau terrain de 100 pi. de plage sablonneuse par 200 pi. de profond, avec de très beaux arbres.



ST-DONAT: Lac Sylvere. Chalet bord de l'eau sur grand terrain sauvage. 135 pi. de plage. 4 chambres à coucher, cuisine, salon avec foyer, salle de séjour au sous-sol, meublé. Construction solide et originale. Système électrique.



Beau chalet familial ST-DONAT: Lac Ouareau. Maison meublée 5 chambres à coucher, salon, foyer en pierre, grande cuisine, salle de jeux avec foyer, salle de bain et salle de toilette, tapis mur-à-mur. Intérieur en pin, extérieur aluminium. Grand terrain au bord de l'eau, système électrique, stationnement pour auto.



REMORQUAGE : 24 heures

GARAGE MARCEL LAMARCHE

Mécanique générale  SOUDURE


SPECIALITES

SPECIAL

sécurité

FREINS

AMORTISSEURS

 GABRIEL



Pneus MICHELIN
Prix spécial

205-14 \$67.00

205-15 \$ 71.00

215-15 \$75.00

Installation comprise

RADIATEURS pour tous les modèles
" **NORD-AMERICAIN** "

Cartes de crédit acceptées
Master charge Chargex

Route 125,
Notre-Dame-de-la-Merci
Tél : (819) 424-5337



Lac Archambault
Chemin Régimbald, Saint-Donat

Magnifique terrain boisé de 108,000 pieds carrés.
413 pieds de plage sablonneuse
Propice pour domaine privé ou peut être divisé en 2 grands terrains
Ligne électrique sur le terrain

Terrain de choix
facilement accessible l'hiver

.40 ¢ le pied carré
Tél : Saint-Donat
424-2872
424-2443
424-2119



Pour le fleurissement du Québec

Toutes les municipalités du Québec, de même que tous les amateurs d'horticulture, auront l'occasion au cours de l'été prochain de se signaler à l'échelle de leur région et du Québec tout entier par leur préoccupation de l'environnement et l'utilisation qu'ils font des plantes dans l'embellissement du milieu.

Le ministre de l'Agriculture du Québec, M. Jean Garon, a en effet procédé aujourd'hui au lancement officiel de deux nouveaux concours destinés à récompenser par des prix en argent et des mentions honorifiques les municipalités ou les individus qui auront contribué de façon particulière à "fleurir" leur environnement.

Initiés par le ministère de l'Agriculture du Québec, ces concours seront organisés, en collaboration avec le ministère par la Fédération des Sociétés d'Horticulture du Québec, un organisme regroupant quelque cent sociétés locales d'horticulture et comprenant 25,000 membres. Ces concours s'intitulent Villes et Villages Fleuris du Québec et Maisons Fleuries du Québec.

Des crédits de \$99,000 ont été alloués à la réalisation de ce projet par le ministère de l'Agriculture du Québec pour l'été 1979. Cette somme comprend des subventions de fonctionnement totalisant \$70,000 à la Fédération des Sociétés d'Horticulture pour la mise sur pied d'un secrétariat permanent qui sera situé dans la région de Québec et la préparation des documents nécessaires à la tenue des concours.

De plus, une enveloppe de \$29,000 a été mise à la disposition du ministère de l'Agriculture pour le paiement des prix aux municipalités gagnantes du concours Villes et Villages Fleuris.

Villes et Villages Fleuris : une question de fierté municipale

La fierté municipale sera l'élément essentiel du concours Villes et Villages Fleuris du Québec qui fera appel à la collaboration étroite des maires, des conseils municipaux et des organismes locaux intéressés à l'embellissement du milieu, tels que les sociétés d'horticulture, les Clubs 4-H, les Clubs de jeunes naturalistes, les comités de citoyens, etc...

Dans un premier temps, un organisme sensibilisé à la question demande au conseil municipal de participer au concours et offre son aide pour la réalisation du projet. Le conseil municipal pourra alors entreprendre les démarches pour l'inscription de la municipalité au concours et l'obtention des documents nécessaires.

Le conseil municipal mandate alors l'organisme initiateur pour sensibiliser la population au concours tout en lui offrant son aide pour la fourniture de terre, de camions, de fleurs, etc... Le but du concours est d'embellir autant la propriété publique que la propriété privée.

Pour les fins de sélection des gagnants, le Québec a été divisé en 14 régions, c'est-à-dire les 12 régions agricoles du Québec plus les communautés urbaines de Québec et de Montréal. A l'intérieur de chacune de ces régions, un jury régional déterminera le village ou municipalité de paroisse (moins de 5,000 habitants) de même que la ville (5,000 habitants et plus) dont les citoyens, aidés de leurs administrateurs locaux, auront le plus contribué à embellir leur milieu par des aménagements floraux et paysagistes.

Dans chaque région, le village et la ville gagnants recevront du ministère de l'Agriculture une bourse de \$1,000 en plus d'un certificat honorifique. Afin de permettre une meilleure compétition dans les zones métropolitaines, les Quartiers ou sections urbaines des villes de plus de 30,000 habitants pourront s'inscrire comme participant de plein droit dans la catégorie des villes de 5,000 habitants et plus.

L'étape suivante sera le choix, par un jury national, de la ville et du village fleuri du Québec parmi les gagnants régionaux. Les deux municipalités lauréates recevront chacune une bourse de \$2,500 en plus du droit d'installer et de maintenir à l'entrée du territoire municipal un panneau portant la mention "Ville ou village fleuri du Québec".

La plus belle maison fleurie

Chaque municipalité participante au concours Villes et Villages Fleuris du Québec devra s'engager à organiser, à l'intention de ses citoyens,

un concours local visant à identifier la plus belle maison fleurie de la municipalité. Le rôle de la Fédération des Sociétés d'Horticulture serait alors de fournir un appui technique aux villes et villages inscrits et de définir les modalités minimales pour que le concours soit reconnu.

Par exemple, les municipalités ne pourront considérer que les arrangements floraux ou paysagistes visibles de la rue. Elles devront de plus constituer un comité sous la présidence du maire ou d'une personne désignée par lui afin de déterminer la plus belle maison fleurie de la municipalité. Le gagnant sera désigné à l'occasion d'une réception civique.

Les initiatives locales seront toutefois encouragées, a affirmé M. Garon, afin de permettre la plus grande participation possible des citoyens.

Rendre le Québec encore plus beau

M. Garon a dit souhaiter que l'initiative de cette année soit à l'origine d'une nouvelle tradition au Québec qui ne pourrait que contribuer à embellir encore davantage le visage de nos villages et de nos villes.

Les concours Villes et Villages Fleuris et Maisons Fleuries du Québec s'inscrivent comme complément à la tenue en 1980 à Montréal des premières Florales internationales à avoir lieu en Amérique. Ce projet conjoint du ministère de l'Agriculture et de la ville de Montréal de même que le lancement dès cette année des deux nouveaux concours permettront à tous de dire que l'année 1980 sera l'année du Québec en fleurs.

Marier & Tremblay, c. a.
comptables agréés

PIERRE TREMBLAY, C.A.

Bureau tous les mercredis

519A, PRINCIPALE
ST-DONAT, P.Q.
JOT 2CO

ST-DONAT, TÉL.: 819-424-3215
ST-JOVITE, TÉL.: 819-425-3727

Hôtel
Mont-Condor
1005 Chemin Tour du Lac, Val David
Propriétaire: **Bernard Lachaine** **Tél.: (819) 322-2348**

4-5-6 MAI
Aaron King
11 - 12 - 13 MAI
Chatelaine

Tous les vendredis,
samedis et dimanches soirs
Orchestre:
LES ROCKERS BOYS
avec Jacques Ritchie

VENDREDI, SAMEDI ET DIMANCHE
2 spectacles par soir
10h.30 et 12h.30
Salle de réception pour toute occasion
Réservation 1-819-322-2348

Tél.: 424-2555

Gaudet Texaco Service

Mécanique générale 960, Principale,
Soudure Saint-Donat

Mise au point
Garantie en 15 vérifications

\$36.77 ou moins pour les
4 cylindres

\$42.77 ou moins pour les
6 cylindres

\$48.77 ou moins pour les
8 cylindres

Dépositaire
Michelin

Radiateurs G.M. et Ford
en inventaire

Amortisseurs Garantie à vie

Service de remorquage 4X4
l'installation est gratuite

Tél.: 424-2555

PETITES ANNONCES

Tél.: 424-2610

A Louer

Au 580 rue Desrochers; Logement de 31/2 pces (meublés), de 41/2 pces et 51/2 pces (non meublés) Demandez Germain Kenneth, tél: 424-2871.

**Rue Desrochers, logement de 31/2 pces, grand terrain, hangar, meublé ou non, libre 1er juillet. Tél: 424-5509.

** Logement: 4 pièces, chauffés, éclairés, meublés. Route 125 Sud, Libre immédiatement. Tél: 424-5171.

** logement: 41/2 pces, très éclairé Lac Ouareau, 2e étage, 51/2 pces dont 3 chambres. Libre le 1er juillet. Tél: 424-2959 de 12h. à 13h. ou après 16h.

** Chalet, 2 chambres, foyer, meublé. A la saison ou à la semaine. Tapis mur-à-mur. Tél: 424-2816.

** Au 381 rue St-Amour, 2e étage, 51/2 pces dont 3 chambres. Libre le 1er juillet. Tél: 424-2959 de 12h. à 13h. ou après 16h.

** Rivière Pembina, bord de l'eau, meublé, chauffé, 2 chambres. Tél: 424-2117.

** Dans le village, 273 rue Aubin. Maison familiale meublée ou non,

Système chauffage à l'huile, grand terrain. Disponible à volonté. Tél: 424-2117

**Rue Aubin, 41/2 pces, chauffé, éclairé. Libre 1er juillet. Tél: 424-2117.

Terrain à Vendre

**Bord de l'eau, lac Beauchamp, Domaine bois Dormant. Grandeur 117 X 300. Tél: (819) 424-2195 ou (514) 562-3154 Lachute.

Chalet à Vendre

**Chalet hiver-été, rue Lambert meublé, 2 chambres, foyer Franklin, situé près du lac Archambault, Prix \$25,000.00 Tél: (819) 326-0205 et 326-1990 Ste-Agathe-des-Monts.

**Chalet d'été bord rivière Pembina. Terrain 100 X 150. Prix \$6,000. Tél: 424-2748.

** Chalet hiver-été 3 chambres, salon, foyer, Franklin, système de chauffage électrique, cave de ciment, grand terrain, droit de passage au lac. Tél: 424-2343.

** Notre-Dame-de-la-Merci: Chalet hiver-été 2 chambres, foyer, système chauffage électrique, sous-sol, grand terrain 43,000 p.c. proximités du lac Blanc, garage, écurie. Prix à discuter. Tél: 424-5426

A Vendre "Divers"

**Véga 73, 2 portes, arrangement facile, \$250.00 Tél: 424-5829.

**Mercury "bob Cat" 1975, Moteur V6 automatique. Tél: 424-2304
** Camion Ford 1967, "dompeur", 10 roues, très bonne condition, tél: 424-2492.

** Motoneige "Everest" 340-1977, électrique. Millage 320 milles. comme neuf. Prix \$1,050.00 Tél: 424-5927.

**Motocyclette "Honda" 400 cc-sport-1977. Démarreur automatique. En très bonne condition. Tél: 424-3329 de 12.30 à 13h.00 ou de 17h.30 à 18h.00.

**Violon avec archet et étui. 3 grandes fenêtres double, 4 fenêtres moyennes; idéales pour voyager ou chalet. Tél: 424-3035

** 1 Chesterfield (3 places) couleur vert, \$300.00 et 2 fauteuils (vert) complétant l'ensemble \$300.00 ou le tout pour \$500.00. Matériel. Tél: 424-2953.

**2 lits jumeaux 39" avec base de métal. Tête de lit. Bonne condition. Cause: déménagement. Tél: 424-2557.

** Disques "Disco". Bon prix - Etat: neuf - Vraiment pas cher. Demandez Benoit, Hôtel Manoir des Laurentides Tél: 424-2121 ou 424-3446.

** Bateau "Larson Volo Sport" 76, 18 pieds Moteur Turbo 460 avec remorque - presque neuf. Tél: (819) 424-7256 ou (514) 667-0047 Montréal.

**Fournaise à l'huile de plancher avec réservoir 250 gal. Tél: (514) 365-5967 ou (819) 424-5021.

** Machine à coudre portative "Singer" Tél: 424-5610.

**Chassis, portes, sècheuse et différents articles. Tél: 424-2871.
** Moteur "Viking" 6 forces. Tél: 424-2610 ou 424-5901.

**Manteau pour dame grandeur 12 ans, coupe "Sport" couleur blanc, Prix \$25.00 Tél: (514) 768-2160 ou 424-5724.

Achèterais

**Poêle électrique de 24 pouces, usagé mais propre. Tél: 424-5610.

**Piano ou orgue en bonne condition et à prix raisonnable. Tél: 424-7212 (fin de semaine) ou (514) 387-6870 Montréal.

Perdu

**Clefs d'auto, dans le village- Lundi 30 avril Prière de rapporter au chef de police ou à la Sûreté du Québec. Merci.

**Chien Airedale, tautouage à l'oreille (AP-548) parti depuis le 15 avril. Couleur noir et beige) Tél: (514) 733-8297 ou (819) 424-2381

Travail Demandé

**Jeune fille avec expérience et possédant diplôme de caissière cherche travail à Ste-Dorche. Libre immédiatement. Tél: 424-5550

**Dame irait faire ménage à domicile et dans chalet. Tél: 424-7490, demandez Lucie.

Cherche

**Roulotte 18' ou plus à louer pour été 79. Tél: 424-2084 ou 424-5901 ou 424-2610.

Chien Demandé "Samoyede" femelle âgée de 3 mois au moins. Tél: 424-5873.

Agence de rencontres
des Laurentides

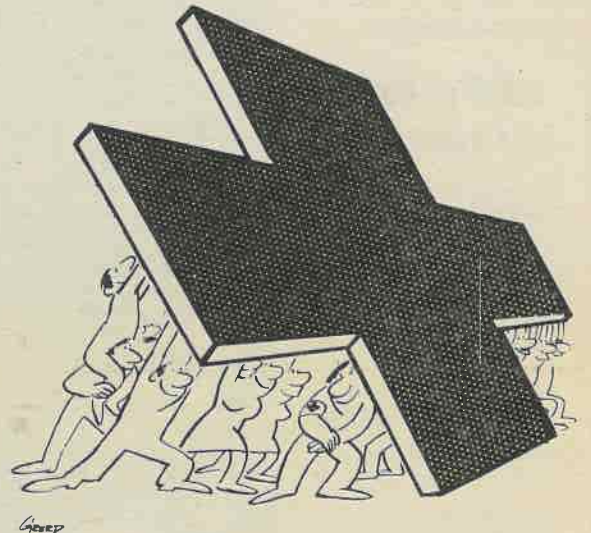
Pour personnes libres, honnêtes et distingués. Tél: Ste-Agathe 1-326-0771. Quelqu'un aimerait "vous" connaître. 424-5873.


OUI
**À LA BOUTEILLE
CONSIGNÉE
PARCE QUE...**

 . la canette est source de pollution
et elle ne sert qu'une fois.

 . la bouteille revient moins cher
de 30%...

Les clubs 4H du Québec


**L'union fait la force.
Appuyons la
Croix-Rouge!**
la vie nous concerne
La Société canadienne de la Croix-Rouge

COUPON D'ABONNEMENT


Nom: _____

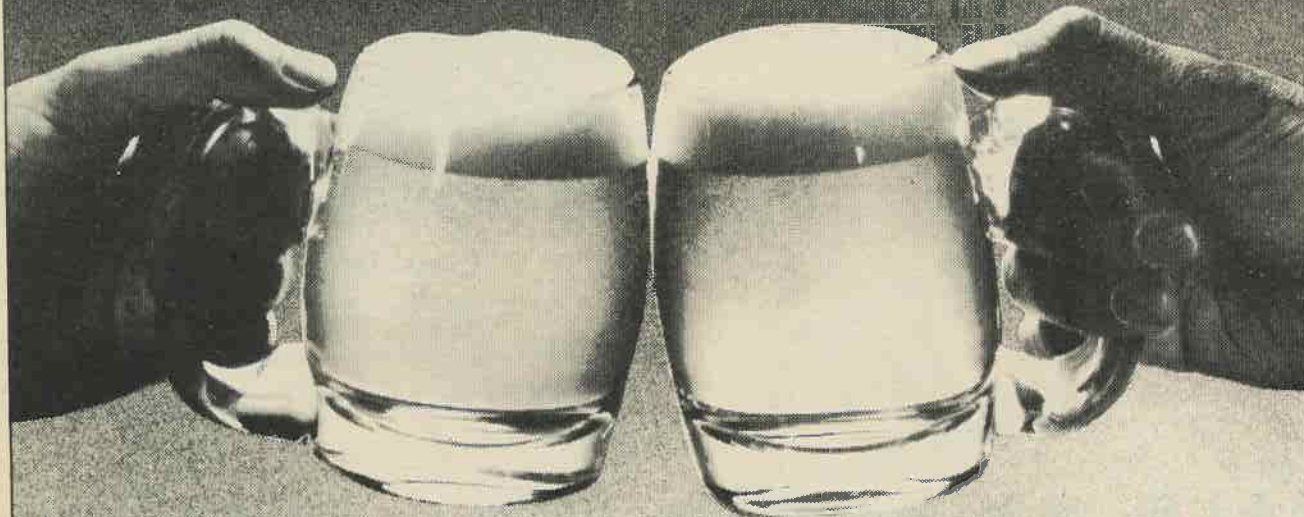
Adresse: _____ Apt: _____

Code Postal: _____

Tél: _____

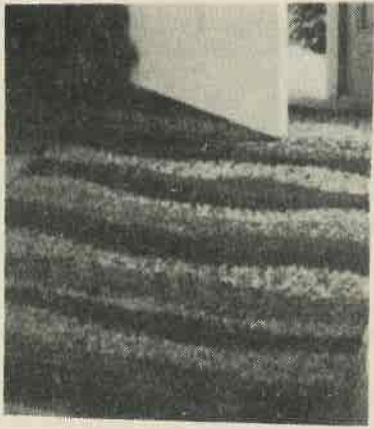
 Abonnement 1 an (12 numéros)
Mallez à: Case Postale 1350,
Saint-Donat-Montcalm, P.Q.

JOT 2CO


**une fameuse
de bonne bière**
HUBERT COTÉ - NOTRE DISTRIBUTEUR




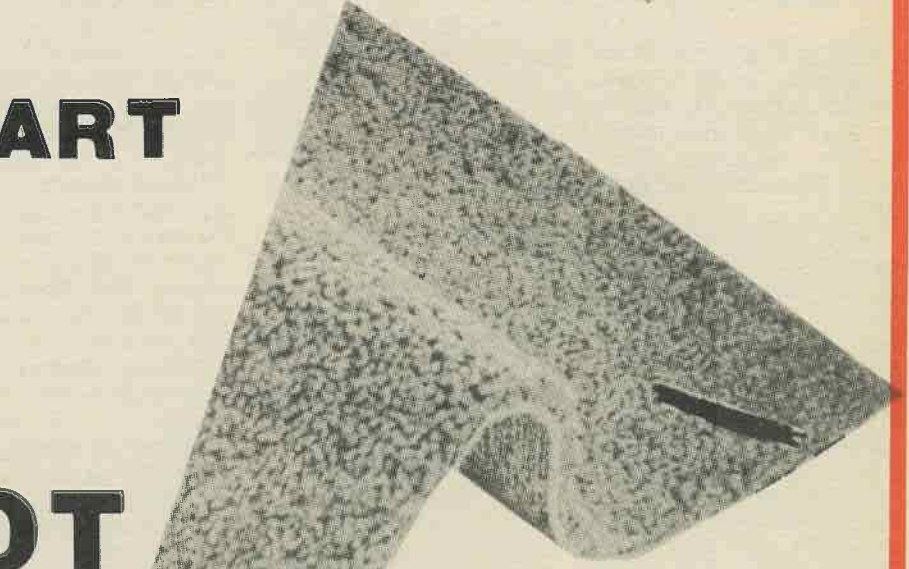
PRIX SANS EGAL



TAPIS PRELART

PRIX

D'ENTREPOT



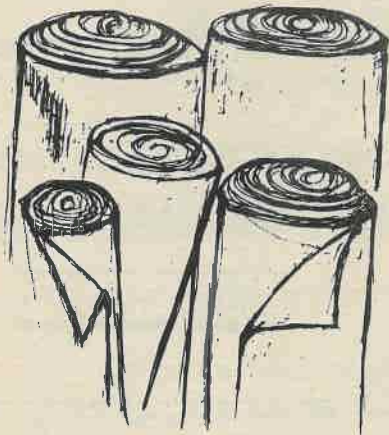
TAPIS
100%
NYLON
PRIX A
PARTIR DE
\$6.45

POSE
INCLUDE



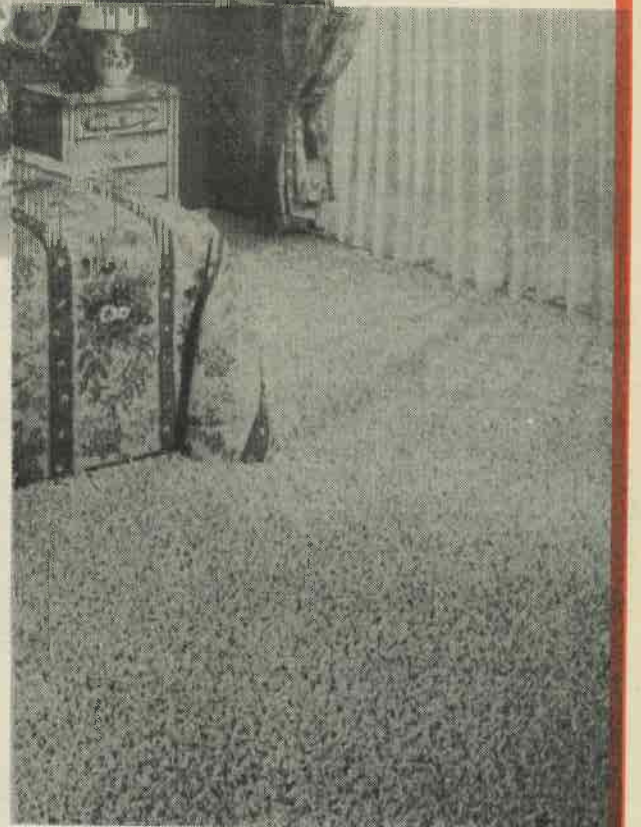
MARQUE
DOMCOR

BIGELOW
CENTURY
OZITE
VENTURA



POSÉ PAR DES
EXPERTS
PRIX SPÉCIAUX

il FAUT le VOIR
pour le CROIRE !



Les
Ameublements

Christian Riopel



600 PRINCIPALE, ST-DONAT TEL: 424-3080

