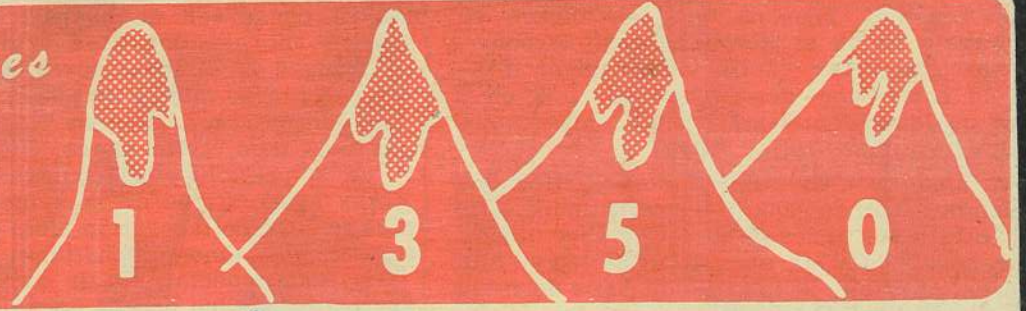


ST-DONAT *Pays de Rêves*

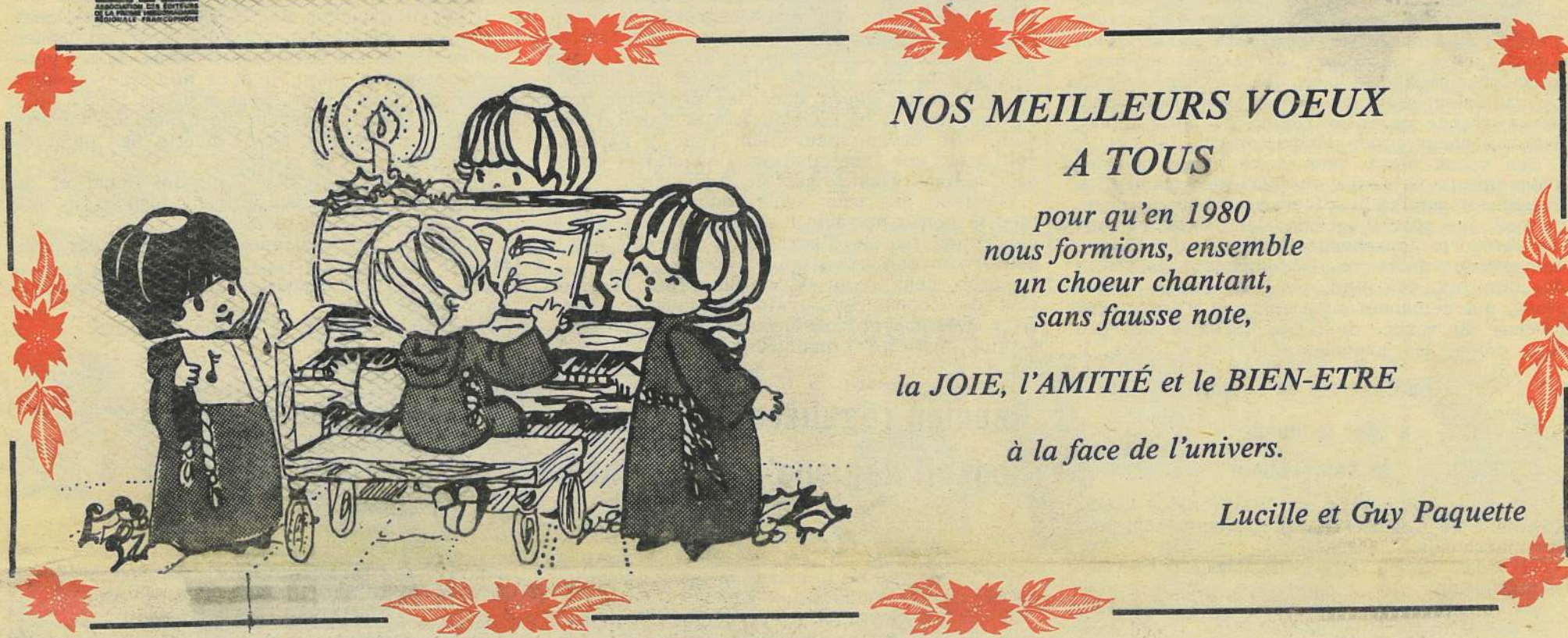
ALTITUDE



Vol. 8 No. 2

JANVIER 1980

35¢



*NOS MEILLEURS VOEUX  
A TOUS*

*pour qu'en 1980  
nous formions, ensemble  
un chœur chantant,  
sans fausse note,*

*la JOIE, l'AMITIÉ et le BIEN-ETRE*

*à la face de l'univers.*

*Lucille et Guy Paquette*



# Budget municipal «80»

en février seulement . . . . .

**Week-End de la Motoneige..... 15, 16 et 17 février**

**Mois de janvier: Grande période de renouvellement de votre abonnement**



*Automobiles Louis Mercure Inc.*

**L'EQUIPE** à votre service

Chevrolet - Oldsmobile  
Cadillac - Blazer  
Camions Chevrolet

Auto-location  
**TILDEN**

Service de location à long terme

1200, PRINCIPALE

STE-AGATHE-DES-MONTS

326-4181



## Editorial «1980»: Année d'action ou de déchirement?

Nous répétons souvent que les années se suivent mais ne se ressemblent pas. Et pourtant deux éditoriaux écrits à une année d'intervalle le renferment des similitudes tout en y ajoutant quelques commentaires d'actualité suite aux événements présents.

C'est bien avec un point d'interrogation que nous sommes entrés dans la nouvelle année. Que sera-t-elle cette année 1980. Certains diront: Ce que nous la ferons ou voudrons bien qu'elle soit! C'est possible, si tout le monde se donne la main. Mais dans la réalité de tout les jours, c'est beaucoup plus complexe que cela.

Tout de même, soyons optimistes et formulons des vœux comme tout le monde, à tout le monde.

Nous souhaitons aux gouvernements fédéral provincial et municipal la plus grande ouverture d'esprit au service du mieux-être des citoyens. Aux autorités religieuses, la santé et un enseignement convaincant pour que la charité et la morale soient pratiquées. A tous nos concitoyens, de la grande et belle région de Saint-Donat, Santé, Bonheur et des désirs comblés.

Des vœux pieux, pour cette année, nous en avons besoin. Il y a une catégorie de gens que les événements qui se préparent ne troubleront pas. Ce sont les plus chanceux. Par contre, une autre catégorie appréhende l'approche de l'heure des grandes décisions. Décisions qui diviseront des familles, des amis, des groupements. Décisions, qui demanderont de part et d'autre, une retenue du verbe, de la parole parce que des deux côtés, les arguments seront valables. Il

faudra conserver un respect continu et une dignité morale dans les argumentations lors d'échanges d'opinions; parce qu'il faudra prendre parti et se mettre au blanc.

Espérons et formulons le vœux que nous gagnions tous, cette année, le prix Nobel de la PAIX, sans exclure la discussion.

Aux associations de lacs, nous offrons notre plus entière collaboration ainsi qu'aux organisations et mouvements donatiens.

Un vœu spécial serait de voir, en 1980 se réaliser une plus grande coordination entre tous ces mouvements et la municipalité.

Le vœu formulé l'an passé pour que les Donatiens établissent la vraie vocation de Saint-Donat est en partie réalisé. Le consensus discuté et adopté lors du Mini-Congrès de la Chambre de Commerce de Saint-Donat en novembre dernier indique clairement un désir de trouver l'identité propre à notre village et la Chambre de Commerce devra dans les prochains mois s'y pencher. Il ne faudrait pas se faire d'illusion, elle devra assurément pour y parvenir solliciter une contribution financière de la part de tous. C'est le nerf de la guerre.

N'est-ce pas pour avoir voulu remettre sur pied la bonne marche des affaires de l'Etat et serrer un peu le "nerf de la guerre" que le gouvernement Clark a été renversé?

Après deux mois de session, M. Trudeau, chef de l'opposition, traite de tous les noms ce gouvernement conservateur. "Confusion, ineptie, duplicité, malhonnêteté et cynisme".

Est-il possible qu'en 6 mois de pouvoir, plus de cent député méritent de tels reproches? Ces conservateurs sont des citoyens aussi honnêtes que M. Trudeau et peut-être qu'après quatre ans au pouvoir, M. Clark pourra comparer avantageusement ses années aux dix précédentes années du parti libéral!

Pour nous, gens de Saint-Donat, il faut être réaliste. Les mêmes raisons qui nous ont poussés à soutenir notre député actuel, Monsieur Roch LaSalle, existent avec plus de rigueur. Nos sentiments ne sont pas des plus nobles, il va s'en dire puisqu'ils sont intéressés. Ils sont intéressés dans ce sens que le candidat conservateur dans Joliette, M. Lasalle, peu importe le vote de St-Donat, sera réélu le 18 février.

Il serait opportun que les gens de Saint-Donat s'unissent derrière cet homme pour lui donner une majorité confortable ici-même. Si son gouvernement est réélu, il sera ministre; et nous pourrons parler fort. Nous n'avons rien à perdre. Je préfère l'ardeur de débutants conservateurs au pouvoir que l'inertie des habitués et des désabusés du pouvoir.

Pour la municipalité de Saint-Donat et du bien qu'elle pourra en retirer, donnons un vote de "raison" à Roch LaSalle.

"Charité bien ordonnée, commence par soi-même!"

"A tous les hommes de Bonne Volonté... Paix sur la Terre."

Guy Paquette.



### La Chambre de Commerce c'est à tout le monde de Saint-Donat

Plusieurs personnes ont l'impression que la Chambre de Commerce est exclusivement pour les marchands.

Je viens vous dire que c'est l'affaire de toute la population.

La Chambre de Commerce travaille pour l'intérêt de toute la population.

Si dans quelque cas les marchands y sont impliqués, leurs employés aussi y gagnent. Comme information, votre Chambre de Commerce a travaillé vigoureusement pour la continuation de la Route 125 (18) entre le lac Pauzé et St-Donat, qui est en voie de devenir une réalité, pour un meilleur entretien de la route 329 durant l'hiver, pour y installer des indications dans le village pour indiquer au touriste la route vers le lac Croche et la parc Joliette.

On a maintenant notre Kiosque Touristique, grâce à l'aide des marchands et de tous les corps de métier qui avaient à cœur St-Donat.

Je pourrais en dire d'avantage, mais le temps me manque.

J'espère pouvoir en dire plus long prochainement, mais l'avenir de St-Donat est la responsabilité de tous les citoyens, alors devenez membre et faite valoir vos idées et aider St-Donat d'aller d'avant pour l'avenir de la "Suisse des Laurentides".

Il en coûte seulement \$5.00 par année, pour un non-commerçant.

Bienvenue à tous, et merci pour votre enthousiasme.

Communiquer avec le secrétaire:

Percy Kingsley  
149 Che., St-Guillaume  
St-Donat - 424-5300.

\*\*\*\*\*

**Journal ALTITUDE**

1069, Principale Saint-Donat, Qué.

Adresse Postale: C.P. 1350 St-Donat-Montcalm, Qué. JOT 2C0

Tél.: 424-2610  
Tél. Rés. 424-5901

Directeur: **Guy Paquette**  
Secrétaire: **Lucille Paquette**

Imprimé: Imprimerie Léonard Inc. St-Jovite, P. Qué.

Courrier de deuxième classe. Enregistrement no. 3099  
Le contenu de ce journal ne peut être reproduit sans l'autorisation écrite de la direction  
Dépôt légal Bibliothèque Nationale du Québec

\*\*\*\*\*

### Réunion régulière du Conseil d'administration du Conseil Régional de la Santé et des Services Sociaux

La prochaine réunion régulière du conseil d'administration du CRSSS-LL se tiendra au CEGEP de Joliette le mardi 15 janvier prochain à compter de 19 heures.

A cette réunion, il sera notamment question de la façon dont le CRSSS-LL appliquera la directive 30-00-05A. On se souvient que par cette directive du Ministère des Affaires sociales, les établissements devront dorénavant présenter aux Conseils Régionaux toutes les demandes de développement de ressources humaines et matérielles.

A cette réunion, il sera également question des priorités de développements en centres de

### Tribune libre St-Donat vs Mont-Tremblant

Si le gouvernement du Québec donne suite à sa décision de faire du Mont-Tremblant un super centre de ski dans la région des Laurentides, qu'advient-il des autres centres le long de la 117 de même que la région de Lanau-dièrre et de St-Donat? Il existe bien sûr, une attraction naturelle vers les monte-pentes déjà existants, mais la publicité énorme qui entourera la création d'un super centre de ski au Mont-Tremblant se fera-t-elle au détriment des autres centres de ski et des plaisirs d'hiver?

Il est bien évident que tous les centres touristiques ne peuvent être sur le même pied et que le Mont-Tremblant sera aux Laurentides ce que le Mont Ste-Anne est à Québec c'est-à-dire, l'endroit par excellence pour pratiquer les sports d'hiver là où tout est concentré au même endroit et au sein de plusieurs accomodations.

Il reste aux propriétaires de nombreux monte-pentes des Laurentides de démontrer la valeur de leur site qu'un géant dans un commerce analogue, n'est pas nécessairement un puissant concurrent car plusieurs préfèrent encore un gîte ordinaire au gratte-ciel ou à la foule se marchant sur les pieds.

Les monte-pentes du Mont Garceau et du Mont La Réserve sont fort bien connus et fréquentés, la clientèle est assidue mais devant la création d'un super centre de ski comme le sera éventuellement le Mont-Tremblant quelle sera la réaction de cette clientèle?

De toute façon, il se pourrait fort bien que la création de cette Mecque québécoise s'échelonne sur plusieurs années et que dans l'intervalle, chacun tire la couverture sur son bord tout en se préparant pour le "grand coup".

jour pour 1979-80.

Comme c'est l'habitude, le public, les représentants des établissements ainsi que les journalistes peuvent assister à ces réunions.

**St-Donat**      **Crabtree**  
Bur.: 424-2272      (514) 754-4776  
Rés.: 424-5239

**Marie-Claude Raymond**  
Notaire et Conseiller juridique

"Les écrits restent"

**Bureau**

**Mercredi, Vendredi,  
Samedi, avant-midi**

**444, rue Principale  
Saint-Donat**

**Lundi, Mardi et Jeudi**

**138, 8e rue Crabtree  
(Joliette)**

**En soirée,  
sur rendez-vous**

## Opticien d'Ordonnances



M. Pierre Gendron, o.o.d. revient à sa profession initiale. Né à Montréal, il émigra aux Etats-Unis où il demeura 17 ans. Durant ce temps il fit ses études en Optique au Collège de Los Angeles où il exerça sa profession d'Opticien d'Ordonnances durant 15 ans. De retour au pays, il s'installe avec sa famille à l'Hôtel La Voie du Lac où plusieurs eurent le plaisir de le rencontrer.

Vous pourrez le visiter à son bureau qu'il ouvre à sa résidence au 8 chemin du Détour. Nul doute que ce nouveau service à Saint-Donat, sera apprécié.

## Des gens du Nord reviennent dans le Nord!



Monsieur François Riopel, natif de Saint-Donat et son épouse France, native de Labelle, vivant à Sherbrooke depuis 8 ans viennent d'acquérir le RELAIS, situé au 1300-1302 route 329 à l'intersection de la Montée du Lac de la Montagne Noire.

Au RELAIS vous pourrez maintenant vous restaurer au casse-croûte tout en faisant le "plein" pour votre voiture.

En plus France coiffeuse comptant onze ans d'expérience dans le métier ouvre son Salon de coiffure pour dames dans sa résidence (la porte voisine).

## De "Touristes" ils deviennent "résidents"!



M. René Dion et son épouse, Jocelyne, possédant depuis 15 ans, un chalet au Lac de la Montagne Noire viennent de faire le grand saut. Ils ont quitté Boisbriand avec leur quatre enfants et acheté dernièrement l'Hôtel du Lac de la Montagne Noire, 327 Chemin du Lac de la Montagne Noire.

Les nouveaux propriétaires désirent vous laisser savoir que dorénavant l'Hôtel s'appellera HOTEL R.J.; ouverte à l'année longue vous pourrez y prendre un repas léger et y entendre de la musique entraînante.

Les motoneigistes de ce secteur y seront bien accueillis.

## Des marchands de St-Donat jouent au "Père Noël"



A l'Épicerie Maurice Charbonneau c'est Monsieur Gaston Rivest qui tira le billet gagnant en présence des propriétaires, Berthe et Maurice ainsi que de Louise et de Madame Deslauriers, l'heureuse gagnante d'une paire de ski de randonnée est Denise Vincent du Lac Croche.



A la Salaison St-Donat en présence de M. Boutsaba Inthavong, de M. Noel et du proprio, Jacques Riopel Mademoiselle Jocelyne Rioux de Ville de Laval tira le billet chanceux. La gagnante, Madame Olive Granger de Saint-Donat a vu "un demi-boeuf" prendre le chemin de son congélateur.

## Au Rendez-vous de la Couturière



Au Rendez-vous de la Couturière, la nouvelle propriétaire madame Ginette St-Denis eut recours à Madame Georgette Morin pour tirer le billet gagnant d'un énorme Bas de Noël, qui fut remis à Claudette St-Pierre de Saint-Donat.

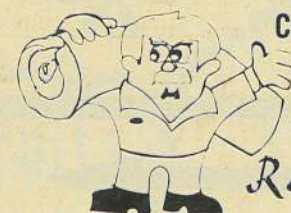
## La personnalité de l'année 79



Le journal Altitude 1350 a cru bon de décerner le titre de L'HOMME DE L'ANNÉE 1979 à Monsieur Eugène Pelletier de Saint-Donat, pour son dévouement hors-pair à la cause du Kiosque d'information touristique de la Chambre de Commerce; pour son travail de directeur au sein de l'exécutif du Club de Motoneige Saint-Donat et pour son apport à l'organisation des Fêtes de la Saint-Jean.

En lui présentant toutes nos félicitations nous souhaitons que l'ardeur de son bénévolat ne tarisse pas, donnant ainsi aux jeunes de son âge et aux plus jeunes, le goût de l'imiter et même le supplanter, si possible se peut, en 1980.

La direction



Centre de Décoration

Tapis

Roger Gauthier Inc.

240 Principale  
Ste-Agathe-des-Monts

## ENTREPÔT

Tapis	Tél.:
Tuile	326-3220
Prélarts	326-3234
Céramique	
Tapiserie	
Draperies et accessoires	

Pose exécutée par des EXPERTS  
Plus de 200 rouleaux en inventaire



Taxe scolaire 1979-1980

## La Commission scolaire des Laurentides envoie ses comptes

Tous les contribuables du territoire de la Commission scolaire des Laurentides recevront, au cours de la première semaine de janvier, leur compte de taxe scolaire pour la période du 1er juillet 1979 au 30 juin 1980.

Ce compte de taxe leur parvient avec près d'un mois et demi de retard, étant donné la grève de l'automne dernier des fonctionnaires du Gouvernement du Québec, dont notamment celle des informaticiens préposés entre autres à la préparation des comptes de taxe. Il faut ici dire que les contribuables ne seront aucunement pénalisés par ce retard et qu'ils disposeront des trente jours habituels pour acquitter leur dû,

ce qui concrètement leur donne jusqu'au 9 février 1980 pour payer ce compte. Passé cette date, c'est 18% d'intérêt l'an qui sera chargé sur tout compte impayé.

Les intéressés peuvent acquitter leur compte par la poste, auprès des banques à charte et des caisses populaires du territoire ou encore au Centre administratif de la Commission scolaire.

### Diminution de la taxe scolaire.

Les contribuables noteront que leur compte de taxe scolaire pour 1979-1980 a diminué. Ceci provient du transfert de l'impôt foncier normalisé (i.e. le \$1.00 par \$100, d'évaluation) aux municipalités à compter du

1er janvier 1980. A partir de cette date en effet, les commissions scolaires ne pourront plus percevoir ce \$1.00 normalisé, mais recueilleront uniquement la taxe spéciale destinée à absorber les dépenses non subventionnées par le Gouvernement, taxe dont le taux maximum sera de 0,25¢ par \$100, d'évaluation. Pour percevoir davantage, il faudra que la Commission scolaire tienne un référendum auprès de la population de son territoire et que celle-ci soit d'accord avec l'augmentation projetée.

Pour fins de compréhension, voici comment se répartit le taux de taxe scolaire:

	Année 1978-1979	Année 1979-1980	Année 1980-1981 (estim.)
Base de l'évaluation:	\$100.	\$100.	\$100.
Taux normalisé par \$100, d'évaluation:	\$1.00	\$0.50 (pour 6 mois, i.e. du 1/7/79 au 31/12/79)	
Taux pour dépenses non subventionnées par \$100, d'évaluation:	\$0.16	\$0.20	De \$0.25 à \$0.25
<b>TAUX TOTAL</b> par \$100, d'évaluation:	\$1.16	\$0.70	De \$0.20 à \$0.25 (Et un référendum pour taxer davantage)

## Au Club d'Age d'Or... les activités reprennent

Après la période des Fêtes bien mouvementée pour plusieurs, les activités reprennent avec beaucoup d'ardeur au Club de l'Age d'Or. Bienvenue à tous les jeunes de 55 ans et plus qui veulent se joindre à nous et longue vie à ceux qui participent présentement.

A notre première réunion de janvier, il y aura remise des cartes de membres pour l'année en cours et invitation est lancée à ceux qui désirent rester membre, de bien vouloir acquitter leur contribution. Nous avons besoin de vous tous pour revivre ensemble nos bons souvenirs.

La salle est ouverte tous les jours de 1.30 hres p.m. du lundi au vendredi inclusivement pour ceux qui aiment s'amuser; le jeudi après-midi, c'est une rencontre amicale de tous les membres pour diverses attractions. Plusieurs bonnes nouvelles vous seront communiquées sous peu.

La nature fait tout pour nous charmer, à nous d'en profiter.  
Antoinette Riopel.

### Comparaison avec d'autres commissions scolaires avoisinantes.

Pour pouvoir permettre aux contribuables intéressés de voir où se situe la Commission scolaire des Laurentides par rapport à son taux de taxe, voici le taux de taxe scolaire en vigueur dans un certain nombre de commissions scolaires de la région 6-NORD:

Commission scolaire	Taxe 1978-1979	Taxe 1979-1980
Deux-Montagnes	\$1.34	\$0.90
De l'Industrie	\$1.23	\$0.87
Des Manoirs	\$1.19	\$0.77
Chomedey de Laval	\$1.25	\$0.75
Des Cascades-l'Achigan	\$1.24	\$0.74
Le Gardeur	\$1.24	\$0.72
Mille-Iles	\$1.24	\$0.71
St-Eustache	\$1.18	\$0.70
Des Laurentides	\$1.16	\$0.70
Les Écores	\$1.19	\$0.69
Ste-Thérèse	\$1.25	\$0.65
Saint-Jérôme	\$1.09	\$0.65
Long Sault	\$1.05	\$0.60

Secteur de l'information.

**Le Renovateur** (RO-na)

**DEPARTEMENTS**  
QUINCAILLERIE & MATERIAUX DE CONSTRUCTION  
**les MERCREDIS**

"SERVICE TELEPHONIQUE."

entre 9h.00 et 17h.00. (heure du lunch exceptée)

Tél.: (819) 424-2593

*Lachapelle Ltée*

JARDIN MERITE

METRO

BOEUF MERITE

### Heures d'Affaires

Epicerie		Quincaillerie	
Lundi	9 heures à 18 heures	Lundi	8 1/2 heures à 17 1/2 h.
Mardi	9 heures à 18 heures	Mardi	8 1/2 heures à 17 1/2 h.
Mercredi	9 heures à 18 heures	Mercredi	FERMÉ
Jeudi	9 heures à 18 heures	Jeudi	8 1/2 heures à 17 1/2 h.
Vendredi	9 heures à 21 heures	Vendredi	8 1/2 heures à 21 h.
Samedi	8 1/2 heures à 17 heures	Samedi	8 1/2 heures à 17 h.

Dimanches et jours fériés: 9 heures à 17h30

OUVERT 365 jours par année



**Nouvelles  
du  
secondaire**



La crèche de Notre-Dame de la Garde



**Voyage  
le  
7 décembre  
1979**

Le 7 décembre, les élèves de secondaire I et II ont fait un voyage. Voici comment cela s'est déroulé.

Nous sommes partis en autobus vers 8.30hres, nous avons pris la route vers St-Jérôme pour aller visiter la crèmerie Casavant. Nous avons vu comment ils embouteillaient le lait, la crème et les jus. Nous nous sommes ensuite dirigés au McDonald. Après notre repas nous avons repris l'autobus pour nous rendre à Montréal, au Théâtre Denise Pelletier. Nous avons vu une excellente pièce de théâtre intitulée Zone. Cette pièce est de Marcel Dubé et à été jouée spécialement pour les jeunes du secondaire I et II. Dans la pièce, les acteurs étaient: Yvan Ponton, Ronald Guévremont, Pierre Beaudry, Johanne Seymour, Daniel Gadueas, Yvan Canuel, Jean-Louis Paris, et Pierre Lebeau. C'est l'histoire de 5 jeunes de 16 à 20 ans qui font la contrebande de cigarettes américaines et qui sont arrêtés par les policiers. Une pièce très intéressante... Et nous sommes revenus chez nous...

J'ai bien aimé ce voyage et j'espère que nous en ferons d'autres aussi intéressants.

Nathalie Charbonneau  
Sec. II, gr. 222

Suite à ce voyage, je tiens particulièrement à féliciter nos trois groupes d'élèves pour leur bonne conduite au théâtre. Nos élèves furent à la hauteur de ce spectacle de qualité, ils ont fait preuve d'éducation et c'est tout à leur honneur.

Nous anticipons déjà avec joie les prochains voyages.

Lise Montbleau  
enseignante



**Célébration**

Mercredi, le 19 décembre, les trois classes du secondaire fêtaient séparément NOEL par une célébration dans le gymnase, qui en cette occasion prend la forme d'une maison de trois pièces. Un ami de Lise Montbleau, animait cette célébration. Voici le déroulement de cette assemblée.

Tout commence par le pardon à l'entrée. Nous nous assoyons en rond et nous donnons à Ronald Labonté, notre célébrant, des papiers sur lesquels, la veille, nous avons demandé pardon pour telle ou telle chose. Il les met dans un récipient métallique et y met le feu, ce qui représente nos péchés pardonnés. Ensuite, nous passons au salon pour faire 3 lectures et échanger notre opinion sur les lectures que nous venons d'entendre. Après nous sommes allés à la cuisine pour la préparation du festin. Après avoir consacré les pains et le vin, Ronald sépare les trois petits pains en morceaux et nous les passe en même temps de manger, quelque prières sont dites par les élèves. Le repas terminé, la fête commence et la musique bat son plein. On jase et on danse.

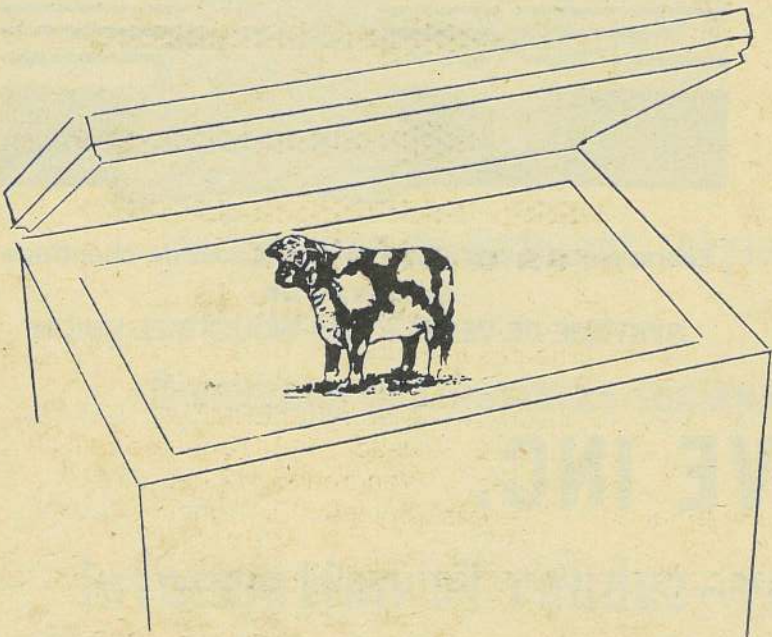
Comme vous le constatez, une célébration est semblable à une visite chez un ami. Les étapes sont à peu près les mêmes. La prochaine fois que vous irez soit à la messe ou chez un ami, remarquez bien ces étapes.

Claudine Desrochers.

Tél.: (819) 424-3137

**A. & P. Therrien Inc.**

**SERVICE DE VIANDES PRÉPARÉES**  
pour congélateur  
Notre spécialité  
boeuf pour congélateur



RUE PRINCIPALE.....SAINT-DONAT



Voeux de SANTÉ et de BONHEUR à tous nos clients et à tous ceux qui le deviendront au cours de la présente année.

**Fruits  
et  
Légumes**

**Comptoir  
de  
Charcuterie**

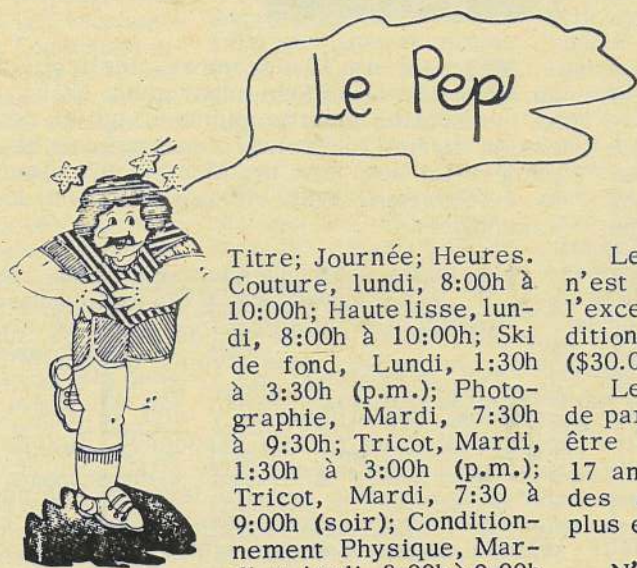
**Très grand CHOIX DE FROMAGE**  
Chez nous... un FAMEUX SERVICE DE  
PRODUITS MAISON

Confitures \*\* Marinades \*\* Creton  
Saucisse \*\* Graisse de rôti  
Rôti de porc à l'ail

# Le P.E.P. ...Ca vous l'dit...

## Programme d'éducation populaire

### DES IDÉES NEUVES...



Titre; Journée; Heures.  
Couture, lundi, 8:00h à 10:00h; Hautelisse, lundi, 8:00h à 10:00h; Ski de fond, Lundi, 1:30h à 3:30h (p.m.); Photographie, Mardi, 7:30h à 9:30h; Tricot, Mardi, 1:30h à 3:00h (p.m.); Tricot, Mardi, 7:30 à 9:00h (soir); Conditionnement Physique, Mardi et jeudi, 8:00h à 9:00h Cuir, Mercredi, 8:00h à 10:00h; Poterie, Mercredi, 8:30 h à 10:30h Communication efficace, Mercredi, 7:30h à 10:30h; Guitare, Indéterminée.

Veillez prendre note que les journées et les heures prévues ne sont pas tout à fait définitives, elles peuvent changer suivant le besoin. De plus un minimum de 12 inscriptions est requis pour l'ouverture d'un cours.

Suite à l'article paru dans le journal de décembre, nous désirons vous rappeler que les inscriptions pour les cours aux adultes auront lieu les 15 et 16 janvier 80 de 14:00 h à 16:00h et de 19:00h à 21h00h à la bibliothèque Municipale.

Dans le cadre de ce programme les cours suivants pourront être dispensés:

Le coût d'admission n'est que de \$10.00 à l'exception du conditionnement physique (\$30.00 pour 20 séances)

Les seuls critères de participation sont: être âgés d'au moins 17 ans et désirer avoir des activités toujours plus enrichissantes.

N'hésitez pas à vous inscrire... Pour renseignements additionnels, communiquez avec le Service de Récréation Municipal à 424-2866 Ou avec le Service de l'éducation aux Adultes à 424-2344 et 424-3298.

Soyez assurés de notre collaboration.

Service de Récréation Municipal  
Saint-Donat.

## Une communication efficace!

Bonjour:

Peut-être avez-vous entendu parler "D'Ecoute Active", de "Message-je", de "Modification de l'environnement" et vous vous êtes demandé ce que c'était...

Ce sont en fait des techniques de communication dont se servait un psychologue clinicien; Thomas Gordon.

Thérapeute conscient des limites de son action sur les enfants qui lui étaient confiés, il a eu l'idée de réunir les parents de ces enfants pour leur enseigner les techniques de communication qu'il employait dans son cabinet; ces parents obtinrent des résultats étonnants et c'est ainsi que son action se développa dans plusieurs pays; Canada, Etats-Unis, Belgique et Suisse.

Sa méthode n'est pas seulement une base pour une communication parent-enfant efficace; elle est une théorie générale applicable à toute relation humaine; Mari-femme, patron-employé, enseignant-élève, ami-ami, moi-moi.

C'est un nouvel art de vivre qui tend à supprimer les "rapports de force".

Un nouveau "langage" qui conduit à une nouvelle attitude située totalement en dehors de l'autorité et de la permissivité.

Si cela vous intéresse les inscriptions se feront: Date: 15 et 16 janvier

Endroit: Bibliothèque Municipale 492 Desrochers

Nom du cours: "PARENTS EFFICACES" (8 semaines)

Animatrice: Agathe Houle-Forget (424-3567)

## Mouvement Couple et Famille

Bonjour!

A la réunion de Décembre nous avons en premier lieu félicité Madeleine et Fernand qui revenaient d'un second week-end.

La soirée est animée par notre aumonier, Ludget Sigouin, et le thème de la discussion, ce soir-là, portait sur "Ce que Noel représente pour nous; spirituellement ou commercialement." Les commentaires furent divers et très intéressants.

Ensuite, nous préparons la Fête des Rois du 6 janvier 80 pour le plus grand plaisir de nos enfants.

### La FETE DES ROIS... La fête des enfants

Nous débutons l'année par la fête des enfants et je crois que les parents en ont profité autant.

Autour de l'arbre de Noel joliment décoré dans une salle décorée de ballons des jeux furent organisés dans une ambiance très chaude.

Le Père Noel et la Fée des étoiles arrivent. C'est la remise des cadeaux pour les enfants; Ensuite le couronnement de notre reine et de notre roi après avoir trouvé la fève et le pois dans les gateaux offerts par Louise et Guy. C'est Isabelle Villeneuve qui fut élue reine et Luc Beau-séjour, roi. Cette belle fête se termine dans la joie et l'on se donne rendez-vous pour la réunion de février prochain.

Nicole Poudrier,  
secrétaire.

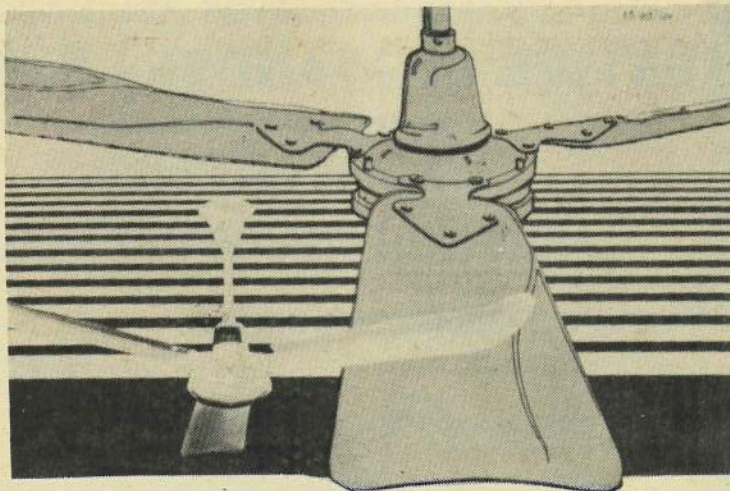


Nous vous annonçons que nous devons, à regret, **suspendre** notre politique d'un **taux "SPÉCIAL"** pour un **électricien de maintenance**, à cause de réglementation en dehors de notre volonté.

Marcel Villeneuve.



## CONSERVEZ VOTRE CHALEUR



Économisez jusqu'à 30% de votre coût de chauffage en utilisant un **SYSTÈME DE VENTILATION INDUSTRIEL UNION**



Dépositaire

# MARCEL VILLENEUVE INC.

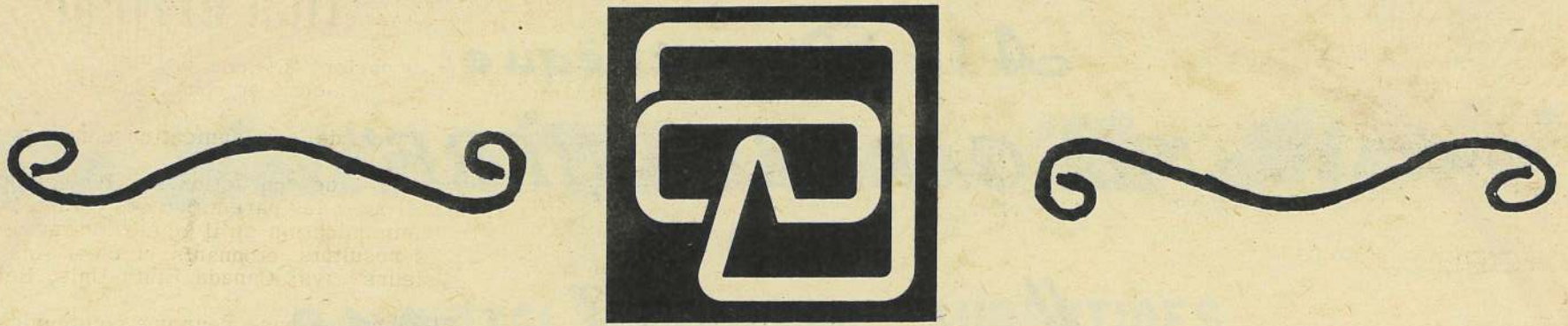
Entrepreneur Electricien

SERVICE DE 24 HEURES

471 rue Allard,

St-Donat

Tél.: 424-2571



# Nouveau service

dans la région de Saint-Donat

## Pierre Gendron, O.O.D.

Opticien d'ordonnance diplômé  
ouvre un Bureau d'Optique

8, Chemin du Détour  
(arrière du Bureau de Poste Lussier)  
(Route 125 sud, St-Donat).



**Les services comprennent:**

\* Fabrication et réparation des prothèses visuelles (lunettes) sur les lieux.

Pour un service rapide

un service d'urgence d'une heure selon les cas.

\* Remplir les ordonnances ou prescriptions d'optométristes et d'ophtalmologistes.

**Informations générales:** Les optométristes sont tenus de par la loi de remettre au patient ou client leur ordonnance ou prescription écrite, sur demande. Le coût de l'examen par un optométriste ou un ophtalmologiste est défrayé par l'Assurance Santé du Québec. L'ACHAT des prothèses visuelles est laissé au choix du client.

**Des escomptes de 25% sont offerts aux groupes suivants:**

- \* enfants de 14 ans ou moins
- \* étudiants des universités, collèges et écoles secondaires
- \* membres d'union de travailleurs, de syndicats et leur famille
- \* employés des gouvernements municipal, provincial, fédéral.
- \* membres des mouvements sociaux tel que Club Optimiste, Moto-neige Chambre de Commerce, Fille d'Isabelle, etc.



Au delà de 200 montures  
plastique ou métal  
en montre

Echantillons

de lentilles de différent style

Bienvenue aux assistés sociaux

Information et rendez-vous

Tél.: (819) 424-3495

**Spéciaux du mois de Janvier**

Montures Plastique pour dames:

	Rég.	Spécial
* Monture "Yvette", importée, Mark IV E.U. plusieurs grandeurs et couleurs	\$28.00	\$18.00
* Monture "Angela", importée, Mark IV E.U.	\$25.00	\$15.00
Monture plastique pour hommes:		
* Monture "Golden West" G.W.D. importée E.U. Couleurs et grandeurs assorties	\$25.00	\$15.00
* Monture "Appolo" G.W.D. importée E.U. Couleurs et grandeurs assorties	\$27.00	\$17.00
Lentilles (sans teinte):		
* Simple vision sphérique de 0.25 à 4.00 Dioptrie	\$28.00	\$18.00
* Simple vision jusqu'à 2.00 D. de cyl.	\$30.00	\$20.00
* Double foyer: de 0.25 D. à 4.00 D. sphérique jusqu'à 2.00 syl. addition jusqu'à 3.00 D.	\$45.00	\$30.00
Grandeur normale, segment rond		
Grandeur normale, segment demie lune	\$65.00	\$45.00

Note: l'escompte ne s'applique pas sur les spéciaux du mois.

# A la Discothèque "LA GARCEAUNIÈRE" du

## Manoir des Laurentides

Chaque vendredi,

c'est 2 pour 1 de 21 hres à 22 hres 30

Chaque samedi,

5 bouteilles de Champagne sont tirées en prix de présence

Samedi, le 19 janvier

### Mascarade

Une consommation gratuite sera offerte à tous les participants

**PLUSIEURS PRIX INTÉRESSANTS**  
aux meilleurs costumes



Samedi, le 2 février

### "Bal en blanc"

Soyez des nôtres et  
"EN BLANC de la tête aux pieds"

Vous voulez avoir du plaisir!

Eh bien! C'est à la "LA GARCEAUNIÈRE" que ça se passe...



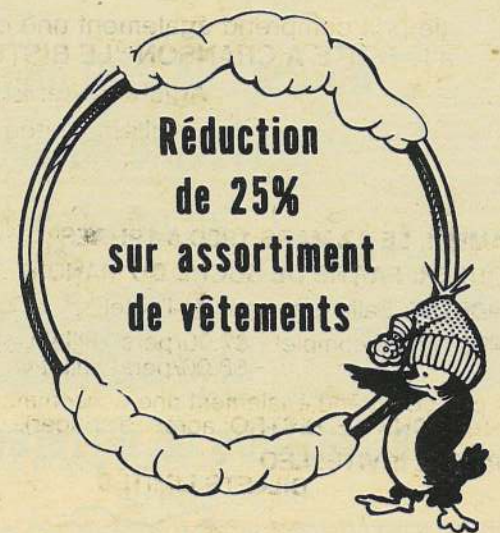
# la boutique de ski Mont - Garceau

## Ecole de ski Gilles Sauvé, Directeur

**Pour enfants:** Programme de 8 samedis débutant le 12 janvier

**Pour adultes:** Programme de cours privé ou collectif

Renseignements: Gilles Sauvé Tél.: 424-2784



**Location** Ski alpin  
Ski de fond

### Réparation

Renseignements: Marcel Gauthier  
Serge Vincent,  
propriétaires

TEL.: (819) 424-2784

### St-Donat



**Ski:** SKIS ROSSIGNOL



**Fixation:**



**LOOK**



**SALOMON**

**Bottine: TRAPPEUR**

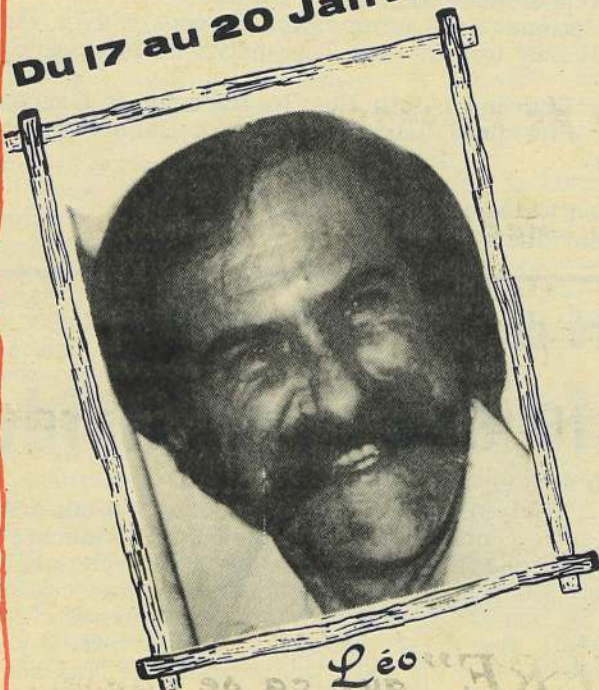
**NORDICA**



# La Boite à Chansons 'Le Bistro'

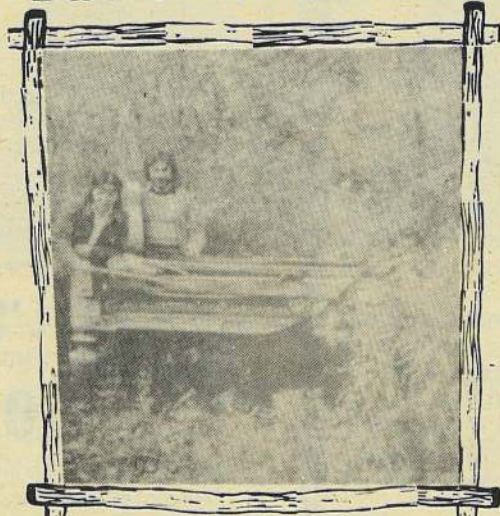
de L'HOTEL MANOIR des LAURENTIDES  
Lac Archambault, St-Donat

Du 17 au 20 Janvier



Léo

Du 24 - 27 Janvier



Lavalée & Locat

Du 31 Janvier  
- 3 Février



Isabel

## A la SALLE A MANGER DU MANOIR des LAURENTIDES

Venez déguster

**Samedi le 16 février 1980  
19 heures**

**La "BROCHETTE "GRILLÉE MANOIR"**

Prix; Repas complet: \$7.00/pers. (Billet vendu à l'avance)  
\$8.00/pers. (Billet vendu à l'entrée)

(le prix comprend également une consommation servie  
à la BOITE A CHANSON "LE BISTRO" après le souper)

Artiste invité: LÉO  
Billets limités

**SAMEDI, LE 22 MARS 1980 à 19HRES  
SOUPER: PARTIE DE SUCRE DU MANOIR**

ENDROIT: Salle à manger de l'hôtel

PRIX: Repas complet - \$7.00/pers. (billet vendu à l'avance)  
- \$8.00/pers. (billet vendu à l'entrée)

(le prix comprend également une consommation servie à La BOITE A  
CHANSONS 'LE BISTRO' après le souper).

ARTISTE INVITÉ: LÉO  
BILLETS LIMITÉS

## LA BOITE A CHANSONS 'LE BISTRO'

PROGRAMMATION HIVER 1979-1980

**DU 7 AU 10 FÉVRIER 1980**

"CARIBOU": Groupe de deux musiciens bien de chez nous, qui vous invitent à la participation. Nul doute que vous ne les oublierez pas de si tôt!

**DU 14 AU 17 FÉVRIER 1980**

"LÉO": Vous l'avez aimé, il nous revient encore plein d'entrain.

**DU 21 AU 24 FÉVRIER 1980**

SPECIAL: "DUDEMAINE-BOUGIE"...deux chansonniers hors pair, un pianiste et un guitariste qui vous feront entendre vos chansons préférés dans une interprétation unique. Luc et Laurent disposent aussi de plusieurs compositions.

**DU 28 FÉVRIER AU 2 MARS 1980**

"DUDEMAINE-BOUGIE"...deux semaines, ce n'est pas de trop!

**DU 6 AU 9 MARS 1980**

"JACQUES AMAR": Auteur, compositeur, chansonnier, Jacques est le lauréat de l'émission 'Les Découvertes 1978'. Un grand talent, une belle voix... à ne pas manquer. Jacques est accompagné d'un pianiste.

**DU 13 AU 16 MARS 1980**

"LES AUTHENTIQUES": Deux chansonniers doublés de fantaisistes exceptionnels. Vous aimez rire, chanter? Assurez-vous d'être là... ils sont uniques!

**DU 20 AU 23 MARS 1980**

"LÉO": Nul doute que ces spectacles précédents vous auront permis d'apprécier le travail de ce pionner parmi nos chansonniers.

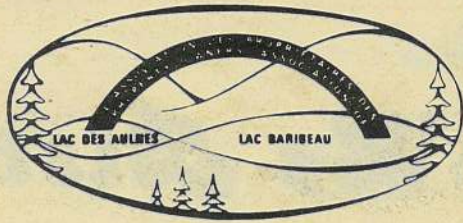
**DU 27 AU 30 MARS 1980**

Terminons la saison avec PIERRE BLAIS: le dernier, mais non, le moindre.

290 Rue Principale,

St-Donat

Tél.: (819) 424-2121



C.P. 269 ST-DONAT CO. MONTCALM, QUÉ

## Souhaito

Chers amis:

Nous désirons profiter de l'occasion pour offrir nos meilleurs voeux à tous et à chacun.

Que 1980 apporte: Bonheur, Santé et Prospérité à tous.

Pour notre association, nous émettons les voeux suivants:

-Que la nouvelle année voit se réaliser plusieurs des projets que nous avons élaborés concernant la protection de la vie dans notre milieu.

-Que le positivisme et le désintéressement qui ont toujours marqués nos orientations continuent d'être notre "Modus Vivendi".

-Que tous et chacun apprenne à vivre en harmonie avec la nature.

-Que tous et chacun s'intéresse au moins à une activité en plein air; que ce soit la marche, la nage, le ski de fond, la raquette, la voile, le canoë; ces activités ne coûtent pas "cher" et rapportent tellement sur le plan santé et équilibre en général.

-Que les gens de nos lacs apprennent à mieux se connaître nous avons la bonne fortune d'avoir "du monde en or" qui ont comme nous des résidences secondaires sur nos lacs. Nous avons avantage à mieux les connaître.

-En dernier nous émettons le voeux que tous ceux qui ont participé de près ou de loin au succès de notre association en 1979 continuent à nous aider en 1980. Cela bien entendu pour le mieux être de tous.

Laurent Paquin

Président, Ass. des Propriétaires Lac Baribeau & des Aulnes.



## Loisirs des Tout-petits

Bonjour Papa, maman:  
Bonjour petit et petite.

Nous reprenons à peine notre souffle suite aux festivités et au rythme du temps des fêtes que nous nous retournons vers une année nouvelle. Je vous la souhaite BELLE ET HEUREUSE, à la mesure de votre implication dans tous les domaines.

Merci chaleureusement au Père Noël qui encore, cette année, a réservé quelques minutes de son horaire si chargé, pour venir rencontrer les enfants des Loisirs des Tout-petits et leur remettre un bas de Noël.

Les activités des Loisirs des Tout-petits de Saint-Donat reprendront LUNDI, le 14 janvier 80 de 1h30 à 3h00 pour les enfants de 0 à 5 ans accompagnés d'un adulte.

MARDI, le 15 janvier 80 pour les enfants de 3 à 4 ans.

De nouvelles inscriptions sont admissibles et vous n'avez qu'à vous présenter au local des Loisirs des Tout-petits au 298 rue Ritchie, au sous-sol.

Merci à Jacqueline Bourdon, Alain Clec'h, Barbeau et Garceau ainsi qu'à Monette et Fils pour leur précieuse collaboration aux Loisirs des Tout-petits.

HEUREUSE NOUVELLE ANNEE!  
Louise Beaudry-Cardinal.



L'Ordre des Filles d'Isabelle

## Cercle des Laurentides

Notre dernière assemblée a eu lieu le 3 janvier 1980.

Notre aumônier nous a parlé de la pratique dominicale 35% qui pratique et 65% qui ne pratique pas. L'obligation de la messe le dimanche, c'est comme un party du temps des fêtes. Si tute fais trainer par quelqu'un pour aller manger et fêter ça veut dire que tu n'est pas intéressé à ces personnes. C'est comme le bon Dieu, si tu ne vas pas à la messe c'est que tu te désintéresses de Dieu, que c'est pénible d'aller le voir. Il y a des bons et des mauvais moments et c'est Dieu qui pardonne le plus souvent.

On a célébré la fête en janvier de Andrée Simard.

Notre prochaine assemblée se déroulera le 7 février. Bienvenue à tous.

## Dossier parcs, chasse et pêche

Les citoyens sont invités à se procurer gratuitement les documents suivants en se présentant ou en écrivant à: Communication-Québec, 222 rue St-Georges, St-Jérôme, J7Z 4Z9 ou en téléphonant au 438-1282.

- 1- Une loi créant un véritable réseau de parcs  
Résumé définissant la loi sur les parcs et les raisons qui ont amené l'adoption d'une telle loi. Dépliant de 6 pages.
- 2- Parcs et réserves  
Dans cette brochure une carte sommaire accompagne la description des parcs et réserves du Québec. 63 pages.
- 3- Activités et tarifs  
Répertoire où l'on retrouve les modes de réservations, les saisons d'exploitation, les règlements et la description des services et activités concernant les parcs et réserves ainsi que les terrains de camping du Québec. 59 pages.
- 4- Chasse au Québec 1er avril 1979 au 31 mars 1980.  
Résumé des règlements,  
Signale aux chasseurs la substance de certaines dispositions importantes de la Loi de la conservation de la faune ainsi que de ses règlements. 15 pages.
- 5- Pêche sportive au Québec 1er avril 1979 au 31 mars 1980  
Résumé des règlements  
Signale aux pêcheurs la substance des dispositions importantes de la Loi des pêcheries, du règlement de pêche du Québec et d'arrêtés en conseil adoptés en vertu de la loi de la conservation de la faune. 21 pages. St-Jérôme, le 2 janvier 1980.

## Dossier Transport

- 1- Tout le monde s'attache au Québec  
Depuis juin 1976 la loi oblige les automobilistes à porter la ceinture de sécurité. Des réponses à toutes vos questions. Dépliant de 4 pages.
- 2- Pour votre sécurité suspensions et points de démerites  
La suspension du permis de conduire et de l'immatriculation, les avis que le système de points. Dépliant de 3 pages.
- 3- Que faire en cas d'accident  
Quoi faire si vous êtes victime, qui doit présenter la demande d'indemnité et comment réclamer l'indemnisation de dommage corporel. Dépliant de 2 pages.
- 4- Guide général de l'assurance auto du Québec  
Tout en ce qui concerne l'assurance automobile. Des dommages corporels et matériels au fond d'indemnisation en passant par les accidents hors Québec et le financement du régime. 28 pages.
- 5- Protège ta vie, Sécurité routière 1979.  
Dépliant concernant l'immatriculation, le permis de conduire et la vérification mécanique. De plus des caractéristiques concernant la motocyclette, le cyclomoteur et labicyclette. Dépliant de 2 pages.

## Vente en Or 20<sup>e</sup> anniversaire Ski-Doo

PRIX SPÉCIAUX

SUR LES MOTONEIGES SKI-DOO

EVEREST 500:

Prix sugg.: \$2949.  
Spécial de janvier:

**\$2500.**

EVEREST 500 E:

Prix sugg.: \$3099.  
Spécial de janvier:

**\$2626.**

BLIZZARD 5500 1979:

Prix sugg.: \$2549. (2899, en '80)  
Spécial de janvier:

**\$2255.**

**pagé** (St-Donat) SPORT INC.

1108 PRINCIPALE

424-3433

# L'Opposition porte le fardeau du déclenchement des élections

JOLIETTE.-"Le Canada n'a pas les moyens de se payer une autre élection en six mois et les partis d'opposition portent le fardeau d'une telle décision", a déclaré, lundi matin, le ministre des Approvisionnement et Services du Canada, M. Roch LaSalle, au cours d'une conférence de presse où il rencontrait les journalistes de la presse régionale à Joliette.

"Nous allons démontrer au cours de cette campagne électorale que le Parti conservateur a consacré toutes ses énergies pour remettre à l'endroit une administration dont les finances étaient dans un état de délabrement épouvantable, après le lourd hypothèque laissé par les libéraux", a soutenu le député de Joliette et porte-parole des conservateurs au Québec.

Rappelant le train de mesures préconisées dans le budget déposé par le ministre des finances, John Crosbie, la semaine dernière, le député et ministre du comté de Joliette à la Chambre des Communes s'est dit d'avis que le gouvernement conservateur n'avait pas d'autre choix.

"Le gouvernement a pris des mesures concrètes et réalistes pour réduire le déficit national et les dépenses du gouvernement fédéral et là-dessus, personne ne pourra nous reprocher d'avoir pris en considération les intérêts des contribuables du Canada", a-t-il dit.

"Nous voulons être jugés sur le genre d'administration que nous proposons aux Canadiens, parce que nous avons été élus pour redresser l'économie du pays et nous avons eu le courage d'aller jusqu'au bout de nos idées!", a rappelé le ministre Roch LaSalle.

Selon le député de Joliette, le gouvernement Clark s'est engagé, depuis six mois, à aider les Canadiens à prendre en mains leur pays, en encourageant et en stimulant la propriété canadienne.

"Nous avons démontré que nous avons un préjugé favorable à l'égard de l'entreprise privée, la plus grande créatrice d'emplois et c'est dans cette perspective que nous avons voulu redonner au secteur privé son rôle primordial dans le développement économique du pays", a dit en substance le ministre Roch LaSalle.

Pour le député de Joliette, il demeure évident que le geste irresponsable des partis d'opposi-



tion plonge le pays dans une situation de marasme et une stagnation dont il faudra autant de temps pour en sortir.

Le ministre a cité, entre autres, le cas de l'adjudication du contrat d'achat des avions de chasse qui devra être reporté aux calendes grecques, parce qu'une décision comme celle-là ne peut être prise que par le gouvernement. Il s'agit d'une affaire qui va chercher dans les 2,5 milliards et pour laquelle beaucoup d'efforts, d'énergie et d'argent ont été consacrés jusqu'à aujourd'hui!

Le député de Joliette qui assume la responsabilité du porte-feuille du ministère des Approvisionnement et Services, l'un des ministères les plus importants du gouvernement, continuera de vaquer à ses occupations, au cours de la période de la campagne électorale, parce que le cabinet doit se réunir pour administrer les choses courantes de l'Etat.

Il a conclu en se disant convaincu que les Canadiens sauront faire la part des choses et découvrir là où se trouvent leurs véritables intérêts en faisant confiance de nouveau et d'une manière non-équivoque à l'équipe de l'hon. Joe Clark.

"La bataille est engagée et nous avons l'intention de dire aux citoyens canadiens qu'il n'y a pas d'autre façon d'administrer le pays", a-t-il dit.

Source: Comité organisateur de l'hon. Roch LaSalle, député de Joliette.

Renseignements: Gilles Monette, attaché de presse (819) 997-5421, (514) 756-0330. Joliette, le 17 décembre 1979

## La Banque Nationale assure la relève



La signature du protocole d'entente marquant la participation de la Banque Nationale à la Finale des Jeux du Québec de Thetford Mines (hiver 1980) s'est faite dans la joie générale. Le sourire qu'arbovent les signataires du document en témoigne amplement. Dans l'ordre habituel, MM. Alain Labonté, directeur des Relations Publiques de la Banque Nationale, et René Gingras, président de la Société des Jeux du Québec.

Née le 1er novembre dernier de la fusion de la Banque Canadienne Nationale et de la Banque Provinciale, la toute nouvelle Banque Nationale du Canada prend sans hésiter la suite de la BCN auprès de la jeunesse sportive québécoise en s'associant à la Finale des Jeux du Québec qui se tiendra à Thetford Mines, du 29 février au 9 mars 1980.

La participation de la Banque Nationale prendra plusieurs formes. La plus visible est certes la remise à tous les participants à la Finale d'un blouson, d'une tuque et d'un foulard aux couleurs de la région qu'ils représentent. Mais la Banque accorde également un important appui financier au Comité organisateur des Jeux et s'engage à remettre à tous ceux qui ont pris part à la Finale un certificat rappelant leur participation.

La Finale des Jeux du Québec regroupera quelque 3,800 athlètes, officiels et accompagnateurs dans la Ville de l'amiante. Venues des dix-huit régions membres de la Société des Jeux, des personnes feront, encore une fois, la preuve qu'il y a de la place pour la participation dans le monde du sport. La Banque Nationale, fidèle à la tradition créée par la BCN en 1973, démontre, par sa participation à elle, qu'elle souscrit aux objectifs des Jeux du Québec et s'intéresse vivement à la jeunesse et au sport amateur.

## La Classique Ste-Agathe Le P'tit Bonheur

Les membres du Comité Organisateur de la Classique Ste-Agathe Le P'tit Bonheur ont décidé unanimement de jeter immédiatement les bases de la Classique Ste-Agathe le P'tit Bonheur édition 1980.

L'énorme succès remporté cette année ainsi que la franche collaboration établie entre les organismes parrains de cette manifestation sont sans aucun doute les raisons qui ont milité en faveur de la reprise de la Classique.

"La Classique automnal Ste-Agathe Le P'tit Bonheur est là pour y rester et Ste-Agathe deviendra un rendez-vous de première importance pour les coureurs sur route du Québec" devait déclarer le président de la Classique Edition 79, Monsieur Jean Lapointe, à l'issue d'une réunion synthèse.

Il est dorénavant acquis dans l'esprit des organisateurs que la Classique Edition 80 se tiendra à la fin du mois de septembre 80.

La Ville de Ste-Agathe, la Commission Scolaire des Laurentides, l'Auberge Le P'tit Bonheur, le Club Optimiste et Kino Québec remercient tous ceux et celles qui ont participé au plein succès de la Classique Ste-Agathe - Le P'tit Bonheur.

J. Louis Fois  
Kino Québec  
326-6663

### Puissante à souhait et maniable!

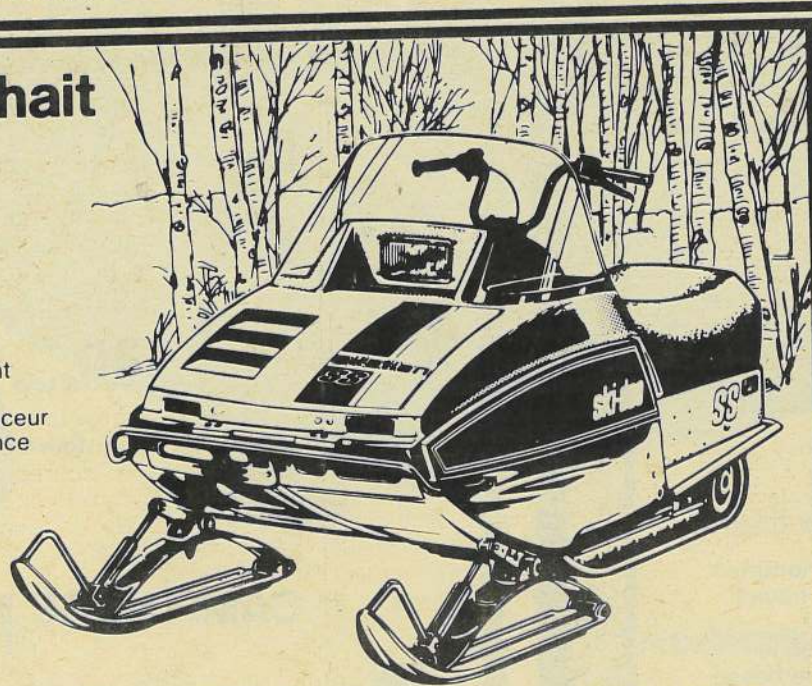
#### La nouvelle CITATION\* SS de Ski-Doo®

La nouvelle meneuse dans la catégorie performance/légereté. Grand écartement des skis pour une meilleure stabilité. Suspension Torque Reaction pour la douceur de roulement. Et finalement... la puissance peu commune du Rotax deux cylindres refroidi par ventilateur.

D'la maniabilité... et plus encore!

Chez nous c'est Ski-Doo.

page (St-Donat) SPORT INC.  
1108 PRINCIPALE 424-3433



PRIX SUGG.: 2499.  
SPÉCIAL DE JANVIER:  
\$2222.

\*Marques de commerce de Bombardier Limitee

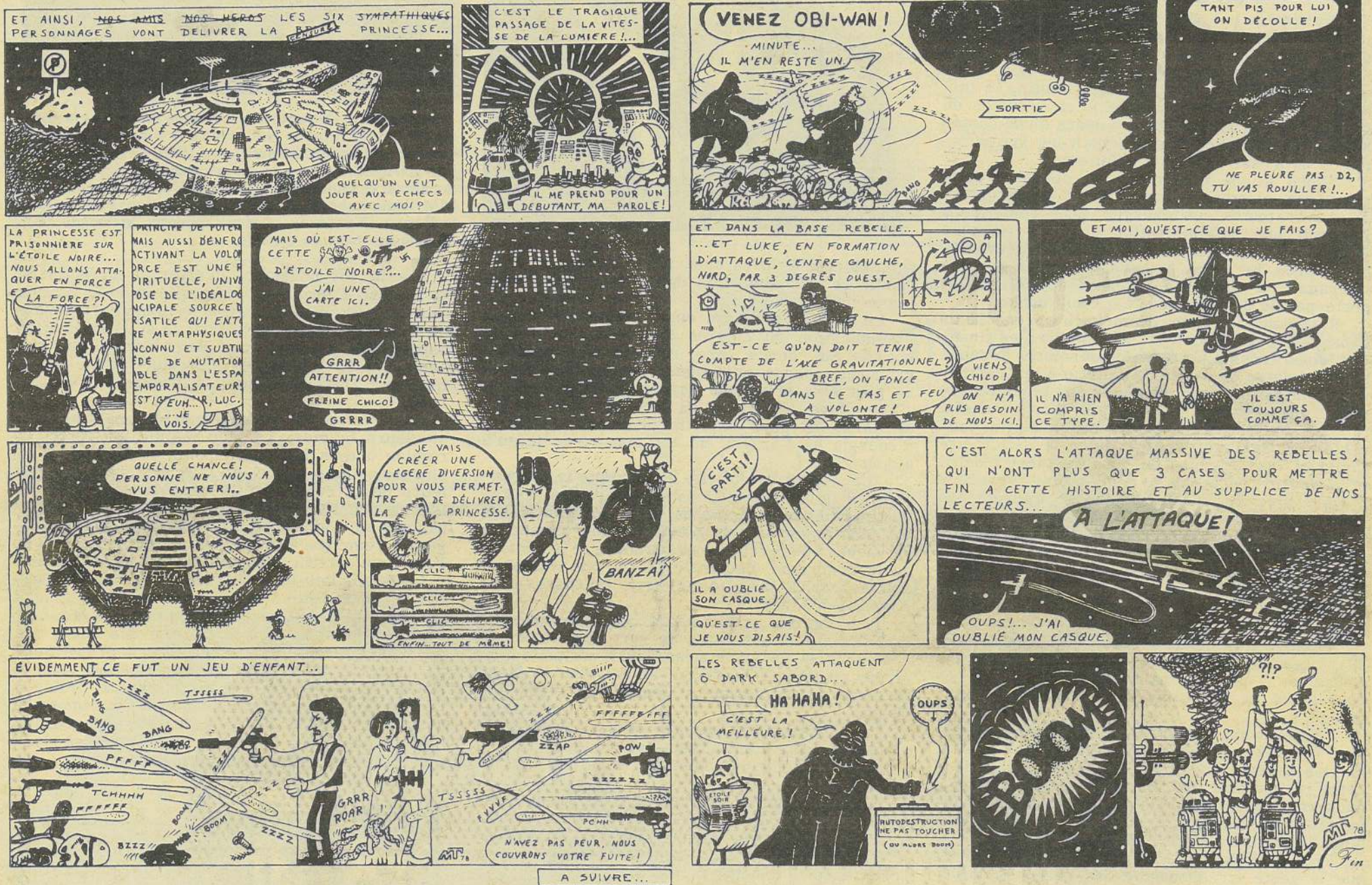


# Naguère des étoiles

par Pierre Allard  
et Michel Toulouse  
Université  
de Montréal

**Résumé:**

Ayant trouvé un message de détresse, Luc et son ami Obi-Wan forment une équipe pour sauver la princesse Leia, prisonnière de Dark Sabord sur l'étoile noire.



Rita C.-Foisly est heureuse de vous annoncer  
**L'OUVERTURE** de son magasin  
**CACHE-MIRE**  
1er février 1980  
Route 125 - Notre-Dame de la Merci  
(en haut du Restaurant Gai-Luron)

**VÊTEMENTS** pour hommes et femmes  
**VÊTEMENTS** pour jeunes gens et jeunes filles

Pour dames	Pour hommes
Pantalons et chandails de toute grandeur choix de grandes grandeurs	Vêtements de travail Sous-vêtement "caleçon classique "caleçon à taille basse

**JEANS:** denim et corduroy  
Marque: **U.S. TOP  
LIBERTE  
WRANGLER PRIX RÉDUITS**

A l'aube de 1980 acceptez  
nos souhaits sincères pour  
que la  
**Paix de l'Enfant-Dieu**  
vous apporte du bonheur  
tout au long de l'année

Soeur Anselme  
et son équipe du  
**CAMP MERE M.L. CLARAC**

Notre camp de vacances sera en opération  
dès le début de l'été 1980  
Pensez-y maintenant  
Rens. (514) 322-1161, Montréal.

# GRANDE VENTE



DE 10% à 25%

d'ESCOMPTE sur MARCHANDISE  
en MAGASIN

TAPIS  
\*  
PRELART

APPAREILS  
ELECTRO-MENAGERS  
\*  
MEUBLES

NOUS AVONS EN MAGASIN  
CE QUE VOUS AVEZ EN TÊTE

TENTURES  
\*  
TAPISSERIE

VAISSELLE  
\*  
CADEAUX

LIVRAISON GRATUITE  
FACILITÉ DE  
STATIONNEMENT



accepté

ameublements

**Barbeau & Garceau**

435 rue Principale, St-Donat.

424 - 2133

# La Suisse un bel exemple

de coexistence culturelle, de souplesse politique et de réussite économique

Comme vient de le confirmer la défaite du gouvernement Clark les mêmes vieilles recettes économiques et politiques ne sont pas près de sortir le pays de son marasme. Non, seulement le Canada fait-il face à de graves problèmes de chômage et d'inflation, mais, il se trouve, présentement confronté à une crise d'identité sans précédent. Ainsi du moment où toutes les provinces revendiquent plus de pouvoir et au moment où les Québécois sont appelés à se prononcer sur leur avenir constitutionnel, nos hommes politiques n'en contiennent pas moins de s'évertuer à prêcher le statu-quo.

Pourtant, si ceux-ci se donnaient la peine de jeter un regard outre-atlantique plutôt que de toujours copier ce que font nos voisins américains, ils trouveraient sûrement certains exemples de démocratie beaucoup mieux appropriés à notre réalité culturelle et économique. Parmi ceux-ci, la Suisse pourrait certainement leur donner un bel exemple de coexistence culturelle, de souplesse politique et de réussite économique.

Je vais donc essayer, par, par le biais de cet article de vous donner une vue d'ensemble sur la situation culturelle, politique et économique de la Suisse en introduisant quelques éléments de comparaisons avec la situation canadienne. Mais jetons tout d'abord un bref coup d'oeil sur ce qu'est la Suisse: quelques caractéristiques;

On dit de la Suisse que c'est le pays le plus riche du monde. Célèbre pour sa politique de neutralité, ce petit pays abrite diverses organisations internationales telles, la Croix Rouge, le Bureau International du Travail et le Siège Européen des Nations-Unies. Malgré ce fait, il n'en demeure pas moins que le pays possède une des armées les plus homogènes du monde. Ainsi, chaque citoyen, après avoir passé 17 semaines dans une école de recrue à l'âge de 20 ans, est astreint à 8 cours de répétition de 3 semaines entre 21 et 32 ans. De plus, il emporte chez lui tout son équipement et doit accomplir chaque année des exercices de tir obligatoires. Comme chaque citoyen à l'obligation de servir jusqu'à l'âge de 50 ans, ce système peut permettre à la Suisse de mobiliser la majeure partie de ses forces armées en moins de 24 heures.

Du point de vue géographique, la Suisse, qui est bordée par l'Allemagne au nord, la France à l'ouest, l'Italie au sud et l'Autriche à l'est, se situe en plein coeur de l'Europe. Superficie de 41,000 km<sup>2</sup> abrite une bonne partie des Alpes et n'englobe pas moins de 16 sommets de plus de 4,000 mètres d'altitude ainsi que plusieurs grands lacs dont le plus connu est certes le lac Léman (superficie de 581 km<sup>2</sup> dont 234 km<sup>2</sup> en France).

On dénombre en Suisse une population de près de 6,300,000 habitants et ses principales villes sont outre sa capitale Berne (325,000 habitants), Zurich (710,000), Bâle (370,000), Genève (325,000) et Lausanne (230,000) (les populations indiquées ici comprennent la population de la ville et de son agglomération)

### SITUATION CULTURELLE:

C'est au point de vue culturel que nous pouvons faire une première comparaison entre le Canada et la Suisse. La population de ce pays parle en effet 4 langues différentes soient; l'allemand, le français, l'italien et la romanche; cette dernière langue, uniquement parlée en Suisse, se compose évidemment d'un mélange des trois autres langues.

Premier fait assez significatif, ces quatre langues ont toutes l'appellation de langues nationales. Lorsque l'on sait que les Suisses allemands représentent 75% de la population, les francophones 20%, les italiens 4% et les romanches 1%, il n'y a qu'un pas à franchir pour établir la comparaison avec la répartition ethnique de la population canadienne.

Si on y regarde de plus près, on peut constater beaucoup de similitudes entre la Suisse romanche (francophone) et le Québécois. Ces deux groupes qui représentent la deuxième communauté en importance de leurs pays respectifs, voient leurs économies contrôlées et les prises de décisions politiques influencées par le groupe majoritaire et ce, pas toujours dans l'intérêt des minoritaires.

Tout comme les Québécois, les Suisses romands possèdent leur propre culture, leur propre identité et leurs propres expressions de langage. Même s'ils apprennent l'allemand à l'école, les Suisses romands se font presque un devoir de parler cette langue le moins souvent possible; il existe en effet une réaction de masse anti-

suisses alémaniques assez apparente à la réaction des Québécois francophones envers les anglophones. Il y eut même très récemment un mouvement séparatiste qui amena la sécession de la partie francophone d'un canton alémanique et qui se concrétisa par la création, en 1978 d'un nouveau canton francophone, le JURA. Il ne faut cependant pas ici traduire la volonté de la part des francophones de se séparer du reste de la Suisse, loin de là.

Je me dois cependant de souligner une différence notable entre le comportement de la part des suisses alémaniques envers le fait français dans leur pays et le comportement des anglophones devant, le fait français au Canada. Alors que, règle générale, les canadiens anglophones sont hostiles ou tout au plus indifférents face à ce fait non seulement les Suisses alémaniques apprennent presque tous le français, mais, ils s'efforcent de le parler à chaque fois que l'occasion se présente.

Tournons nous maintenant vers la structure politique qui existe en Suisse.

### STRUCTURE POLITIQUE:

Prenons tout d'abord note que la Suisse est constituée de 23 cantons, cantons qui se sont associés au fil des temps pour défendre leurs intérêts. Ces cantons étant réunis au sein d'une même confédération, leur regroupement est communément appelé Confédération Helvétique. C'est d'ailleurs pourquoi l'on retrouve le sigle CH sur leurs plaques d'immatriculation, leurs timbres et même pour identifier les athlètes suisses lors des compétitions sportive.

Contrairement à la structure politique canadienne où tous les pouvoirs sont centralisés, la structure politique suisse laisse un maximum d'autonomie à chacune de ses composantes. Ainsi, les cantons suisses ont-ils jalousement gardés la majorité de leurs pouvoirs et n'ont cédé au gouvernement central qu'une partie de ceux-ci, politique étrangère, défense nationale, coordination économique, monnaie, législation civile et pénale de même que certains services publics tels les chemins de fer, les postes et des douanes.

De fait, chaque canton constitue un petit état dont la constitution Fédérale proclame la souveraineté. De plus, chaque canton constituant un regroupement de communes; celles-ci se sont gardées le pouvoir de régler en toute autonomie les questions relatives à; l'école, impôts, routes, canalisation d'eau, construction etc.

Enfin, il est intéressant de noter que les Suisses possèdent un moyen de contrôle permanent sur leurs institutions. Ainsi, les citoyens peuvent -ils exiger la tenue d'un référendum pour toute question avec lesquelles ils ne sont pas d'accord et orienter ainsi le sens des lois votées au parlement.

Finalement, mentionnons que le parlement Suisse se compose de deux chambres, le conseil national dont les membres sont élus par le peuple (200) et le Conseil des Etats composé de 2 personnes déléguées par chaque canton. Ces deux chambres représentent l'Assemblée Fédérale qui possède leur pouvoir législatif. C'est au Conseil Fédéral que revient le pouvoir exécutif, ce conseil étant composé de 7 membres qui administrent chacun un département, et qui assument à tour de rôle, pour la période d'une année, la présidence de la Confédération.

### STRUCTURE ECONOMIQUE:

Il n'y a pas qu'au niveau politique que l'on peut constater de grandes différences entre nos deux pays. Lorsque l'on regarde la structuration de l'économie canadienne, exception faite de l'Ontario on s'aperçoit que notre économie repose principalement sur les secteurs primaires (exploitation des richesses naturelles) et tertiaire (production de services). En effet, comme la majeure partie de nos matières premières sont transformées à l'extérieur du pays, notre secteur secondaire (transformation des matières premières en produits finis) est très marginal.

Pour sa part, la Suisse ne possédant que très peu de richesses naturelles, son économie s'est principalement appuyée sur le secteur secondaire et sur un secteur tertiaire beaucoup plus diversifié que le nôtre. Ainsi, on apprend que 45% des Suisses travaillent dans l'industrie et que 49% d'entre eux sont au secteur tertiaire. Les 6% des autres travailleurs se retrouvent dans le domaine agricole.

Afin de compenser pour son manque de matières premières, la Suisse a dû pallier à cette faiblesse en développant une technologie de fabrication des plus sophistiquées. Son secteur se-

condaire s'appuie surtout sur la fabrication de machineries à très grande précision (par exemple l'horlogerie) ainsi que vers la fabrication de produits chimiques et pharmaceutiques.

Alors que notre secteur tertiaire s'appuie principalement sur les services publics et parapublics reflétant aussi la mentalité des canadiens à tout attendre de la part des gouvernements, le secteur Suisse lui, s'appuie sur trois points fort différents; les banques, les compagnies d'assurance et le tourisme.

En Suisse, le tourisme représente en effet, un important générateur d'emploi et un stimulant économique des plus appréciables. Lorsque l'on sait que la balance touristique canadienne (surplus ou déficit des sommes dépensées par les canadiens à l'étranger et par les étrangers au Canada) est largement déficitaire, on ne peut que conclure que notre politique touristique est dérisoire et irrationnelle. En effet, un pays grand comme le nôtre et qui a tant à offrir aux visiteurs devrait attirer ceux-ci entre autres grand nombre. Cependant, les sommes ridicules investies en publicité de même que la pauvreté des infrastructures touristique font que même les canadiens préfèrent aller passer leurs vacances à l'extérieur. La Suisse nous démontre pourtant qu'il est possible d'avoir une politique touristique conciliant à la fois intérêts économiques, patrimoine culturel et conservation de l'environnement.

### CONCLUSION:

Bien sûr, le Canada vit dans un contexte différent de celui de la Suisse, possède ses propres particularités, ses propres problèmes et ses propres besoins, n'empêche que la Suisse, par sa réussite économique et sa coexistence culturelle, nous donne une belle preuve qu'un plus grand degré d'autonomie de la part de groupuscules peut non seulement être viable mais, apporter de plus grandes dividendes à l'ensemble d'une collectivité.

Jean-Luc Dumont.

 Les Tours Chantecler inc.

**AIR FRANCE**

---

**CARNAVAL DE NICE**

A l'occasion du **JUMELAGE** des Carnavals de Québec et de Nice.

la Reine et Bonhomme Carnaval vous invitent à les retrouver sur la Côte d'Azur.

**TROIS DÉPARTS SPÉCIAUX,** les 1, 8 et 15 février

à partir de **\$749**

Voyage d'une semaine comprenant transport aérien\* hôtel, petits déjeuners, transferts, billets d'entrée aux parades, etc.

Nos groupes seront accompagnés de Montreal et accueillis officiellement par la ville de Nice

\* tarif aérien sujet à approbation gouvernementale

**DETENTEUR DU PERMIS DU QUEBEC**

 **AGENCE DE VOYAGE METRO** 

33, rue St-Vincent, Ste-Agathe-des-Monts  
Tel.: 819-326-6838

# L'hebdo, le meilleur endroit pour faire de la publicité

"La presse hebdomadaire régionale fait preuve d'une vitalité surprenante dans les villes moyennes et dans les secteurs semi-ruraux où, bien souvent, elle jouit d'une situation de quasi-monopole. Les commerçants locaux, et même les annonceurs nationaux, ont vite compris la pénétration exceptionnelle de cet organe d'information dans les foyers. Cela explique la rentabilité de la majorité des hebdos et, partant, la place importante (60% au moins) qu'y occupe la publicité."

Michel d'Astous

(ANTENNES, revue du ministère des Communications du Québec, no 8, 4e trimestre 1977)

## Caractéristiques

Deux caractéristiques principales confèrent une valeur irremplaçable à la publicité dans les hebdomadaires régionaux: a) la possibilité d'atteindre un public immédiatement concerné par un hebdo en particulier; b) l'ampleur du marché atteint par l'ensemble des hebdos. La diffusion régionale des hebdos, à la fois sélective et massive, accroît donc la valeur du message publicitaire dans le rayon où demeurent les clients actuels ou potentiels des annonceurs.

Conférencier au congrès des Hebdos du Canada, à Rimouski, en 1976, M. Jean-Louis Servan-Schreiber, journaliste de réputation internationale, a bien situé la valeur de l'hebdo dans son environnement et son importance pour l'annonceur. Voici ce qu'il disait: "Ce qui compte le plus pour les annonceurs (et dans l'avenir c'est notre meilleure chance), c'est de s'assurer

que la personne qui reçoit le message de la publicité le reçoive de la manière qui est la plus concernante et la plus importante pour lui. Et dans la mesure où la presse régionale rend un service direct aux gens, où elle leur est nécessaire dans leur vie courante, où elle fait vraiment partie de leur univers le plus familier, c'est aussi, on s'en est rendu compte, l'environnement le meilleur pour leur faire passer un message publicitaire".

Ce service direct aux gens, l'hebdo régional le rend avec une continuité exceptionnelle. En effet, une annonce publiée dans un hebdo a la chance d'être consultée sept jours par semaine et par tous les membres de la famille, tout comme l'information non commanditée.

## 3,500,000 lecteurs

Le caractère intimiste de la presse régionale prend une toute autre dimension quand on la considère dans son ensemble. Ainsi, les 93 hebdos membres

de l'association Les Hebdos Régionaux ont un tirage global de 1,300,000 exemplaires, ce qui nous justifie de croire qu'ils sont lus par 3,500,000 Canadiens de langue française.

Dans les territoires qu'ils desservent, les hebdos régionaux francophones atteignent certainement 75% de la population concernée. Leurs lecteurs représentent donc un marché qui peut être évalué à environ \$13 milliards. Dans les régions où l'hebdomadaire est le seul médium écrit à atteindre la population, la publicité y prend une valeur plus grande.

## Année locale et nationale

Les caractéristiques de l'hebdo sont donc intéressantes à la fois pour l'annonceur local et pour l'annonceur national. Les annonceurs locaux ont bien compris la valeur du message qu'ils transmettent à leur clientèle immédiate par le truchement de l'hebdomadaire de leur milieu. Aussi, l'annonce locale représente-t-elle environ 80% de l'espace commandité. L'efficacité de cette publicité ne fait aucun doute. En effet, on comprendrait mal que les annonceurs continuent leur publicité si elle ne se traduisait pas par des ventes accrues.

Quant aux annonceurs dits nationaux, ils occupent environ 20% de l'espace commandité dans les hebdos régionaux. C'est relativement peu. Cela s'explique

par l'envergure de la concurrence dans le domaine des supports publicitaires. Une chose est certaine cependant, c'est qu'une entreprise de grande envergure ne peut se permettre d'ignorer la presse régionale si elle veut réellement atteindre l'ensemble de sa clientèle. Les divers média qui s'offrent à l'annonceur national (télévision, radio, presse, etc..) jouent un rôle complémentaire les uns par rapport aux autres et le rôle de l'hebdo n'est pas l'un des moindres.

## Espace occupé

La publicité occupe de 50 à 75% de l'espace dans les hebdos régionaux.

Il arrive parfois d'entendre des gens se plaindre de ce que la publicité occupe trop d'espace. Ces gens oublient sans doute qu'au même titre que la nouvelle, la publicité véhicule une information qui correspond aux besoins des lecteurs. D'ailleurs, nous avons pris l'habitude de qualifier la publicité "d'information commanditée".

Un journal étant aussi une entreprise, il pourrait difficilement subsister sans le concours de la publicité. D'ailleurs, le volume de l'information commanditée détermine habituellement le volume du journal lui-même, de telle sorte que plus la publicité est abondante, plus le journal contient d'informations non commanditées.

*Nouvelle administration*

*Hotel du Lac Noir*  
*maintenant*

**HOTEL R.J.**

CHEMIN DU LAC MONTAGNE NOIRE

RENE DION PROP.

- *Musique*      ● *Danse*
- *Repas légers*

*Bienvenue à tous!*

**SOIRÉE SPÉCIALE**  
Samedi 26 janvier 1980  
Venez entendre le

**TRIO R.J.**

Denis, Micheline et Raymond  
Musique: Rétro, Western! Canadienne!  
Populaire! Disco!

Rens: 424-7689

Tél.: 424-5850

Centre Auto-Electrique  
**Garage G. Robert Enr.**

Route 125  
Notre-Dame de la Merci



**PNEU: PIRELLI**  
**MICHELIN**



**MISE AU POINT**

Transmission et Différentiel

**GAGNANT**  
**de décembre**

**M. Roger Monette**

**Rang 7,**

**Notre-Dame**  
**de-la-Merci**



**Ouvert 7 jours**  
**par semaine**

*H. Piotte Inc.*

Jean et Michel Boisvert, prop.



**GRAND CHOIX**

de

**MOULEE**

POUR TOUS LES ANIMAUX



**VIANDES DE CHOIX**

PREPARATION POUR CONGELATEUR

**LIVRAISON**

2200, Route 125 Sud  
**Saint-Donat**

Tél.: (819) 424-2213

Il reste encore quelques places.....  
c'est donc le temps de vous inscrire

## COURS DU SOIR AUX ADULTES

FORMATION PROFESSIONNELLE  
OFFERTS PAR

LA



commission de formation professionnelle

de la main-d'oeuvre de la région de Laurentides-Lanaudière

en collaboration avec le Centre d'emploi du Canada (C.M.C.)  
Dispensés à TEMPS PARTIEL PAR:

### LA COMMISSION SCOLAIRE DES LAURENTIDES

#### INSCRIPTIONS

DATES:	15 et 16 janvier 80
HEURES:	19:00 heures à 21:00 heures
ENDROIT:	Ste-Agathe, Polyvalente des Monts
	St-Jovite, Polyvalente Curé Mercure
	Mont-Rolland, Polyvalente A.N. Morin

On peut également s'inscrire en tous temps au Centre de formation professionnelle de St-Jérôme 795 rue Melançon et de Joliette 1385 Boulevard Firestone.

ON VOUS ATTEND?

POUR INFORMATIONS: St-Jérôme 436-1171 Joliette: 756-1081





## Neige... pas Neige Le Week-End de la motoneige 15, 16 et 17 février

Dans notre pays aux quatre saisons, Dame Nature lance à tout organisateur de manifestations "en plein air" un défi que les directeurs du Club Motoneige St-Donat Inc. veulent relever encore cette année.

Le Week End de la Motoneige aura lieu les 15, 16 et 17 février prochain.

Présentement les grandes lignes du programme sont tracées. Chaque responsable d'une activité multiplie ses démarches pour qu'un succès collectif vienne couronner cette fin de semaine.

L'inscription se fera comme par les années passées à l'Accueil, installé au bureau du

Journal Altitude 1350, 1069 rue Principale. Le samedi matin, le rallye, dans l'après-midi, parade et visite des monuments de glace et le soir, soirée dansante. Le dimanche, joute de polo et slalom en motoneige.

Les heures et les endroits de toutes ces activités vous seront communiqués dans le prochain journal et seront affichés dans le village. Surveillez les vitrines des commerces de Saint-Donat.

Il serait bon de vous signaler encore une fois qu'en attendant cette fin de semaine, vous devez vous procurer vos cartes de membre pour ne pas avoir à vous "cacher" des patrouilleurs

dans les sentiers.

Il est aussi à espérer que l'invitation lancée par monsieur le maire Mathieu, pour que chacun conserve ses décorations des Fêtes et construise son monument de glace, soit la bienvenue. St-Donat deviendra-t-il... une Galerie d'Art... en glace?... à l'atmosphère chaleureuse?

Le Week End de la Motoneige c'est l'affaire du club... les directeurs travaillent fort pour qu'il soit un succès... Si vous avez des suggestions ou désirez des renseignements, communiquez avec André Issa (424-2066) président du club, ou avec Jean-Marie Guénette (424-2711) responsable du Week-End.

### Association des propriétaires du Lac Archambault aux aguets

Depuis l'annonce du projet de l'Hydro Québec dans le secteur du Lac Archambault, l'Association des Propriétaires du Lac Archambault vient de former un comité spécial pour étudier le projet et suivre de près l'évolution de la situation.

Ce comité rencontrait, jeudi midi, le 9 janvier, les responsables de l'Hydro Québec pour discuter avec eux la façon la plus acceptable pour acheminer cette ligne de transmission sans trop massacrer la montagne...

Un communiqué sur les résultats de ces rencontres nous sera remis et nous vous tiendrons... au courant!

Lucille Wagner-Paquette.



Lessportifs durent endurer les caprices de Dame Température et remiser leurs skis, leurs raquettes, leur motoneige et leurs traînes sauvages durant le temps des Fêtes. Plusieurs d'entre eux, pour parer à l'ennui, en ont profité pour venir "taquiner" la truite arc-en-ciel au Lac.

Les plus belles prises se sont faites le soir... parce que durant le jour, à moins d'un ciel sombre, la lumière filtrait trop et traversait la glace et effrayait les belles truites.

Hiver ou été, c'est un rendez-vous au Lac Amis d'"O". Pour le soir, réservez à 424-2084 ou 424-2610.

## Chers concitoyens,

Le week-end de la motoneige aura lieu, cette année, les 15, 16 et 17 février. L'andernier nous avons demandé à la population de conserver jusqu'à cette date, les décorations des Fêtes afin de garder l'atmosphère de réjouissance pour cette occasion. L'accueil fait à cette

demande nous encourage à la réitérer cette année.

De plus, nous vous invitons à participer au concours de monuments de glace, à cette période, afin de créer une ambiance de gaieté et permettre de démontrer les talents de nos sculpteurs locaux.

Je vous remercie

pour la participation de l'an dernier et je suis confiant qu'encore une fois, nos visiteurs pourront admirer, au cours du Week-End de la motoneige, les fruits de notre imagination décorant notre village. Merci à l'avance à tous.

Paul Mathieu, maire.

Du Manoir au Club de Golf

## Le Ski de Randonnée à son meilleur



Attention! Attention! Amateurs de ski de randonnée.

Nous sommes fiers de vous apprendre que l'Hôtel Manoir des Laurentides et le Club de Golf St-Donat se sont u-

nis pour acheter une motoneige 2 ponts et l'équipement nécessaire pour damer plus de trente kilomètres de pistes.

Vous êtes tous invités à les parcourir, de quelque niveau que vous soyez.

Les skieurs débutants disposent de "La Donatienne" (6 km) pour apprendre sans difficulté les rudiments de ce sport; les intermédiaires peuvent explorer "La Corniche" (5 km) et/ou "les Quatre Vents" (8 km) et ainsi mettre en pratique leur technique.

Comme vous pouvez le constater, en cet hiver 1980, à Saint-Donat nous mettons beaucoup

d'énergie à encourager la pratique du Ski de randonnée, et ce, pour de nombreuses raisons, ce sport contribue à maintenir une excellente condition physique; il a l'avantage d'être peu coûteux et il est accessible à tous les âges en plus de vous offrir la possibilité de goûter aux joies de la nature.

A ce chapitre de l'environnement naturel, Saint-Donat n'a rien à envier avec ses régions boisées et sa couronne de montagnes!

Pourquoi ne pas en profiter?

Alors c'est un rendez-vous au Manoir et au Golf pour une excursion inoubliable.

## VOEUX DU NOUVEL AN

EN CE DÉBUT

DE L'ANNÉE 1980,

LA

CAISSE

POPULAIRE

DES JARDINS

VOUS OFFRE SES

VOEUX DE BONNE ET

FRUCTUEUSE ANNÉE

LA CAISSE POPULAIRE



DESJARDINS



# Nouvelles de la Municipalité

CONSIDERANT qu'il se fait du transport par camions dans le parc du Mont-tremblant et que les camionneurs utilisent le chemin actuel qu'ils considèrent très dangereux entre le lac Lajoie et le lac Des Rats;

CONSIDERANT que d'après les camionneurs, il existe un autre chemin qui serait moins dangereux mais qui a été fermé par la direction du Parc du Mont-Tremblant;

CONSIDERANT que la raison invoquée pour la fermeture de ce chemin est qu'il existe un pont qui ne pourrait peut-être pas résister aux charges à transporter;

CONSIDERANT que, selon les camionneurs, il n'existe aucun danger à traverser ce pont et que de toutes façons ils se rendraient responsables des dommages causés au pont;

EN CONSEQUENCE, il est proposé par le conseiller Lucien Blaquière secondé par le conseiller Victor Granger et unanimement résolu qu'une demande soit faite au Ministère du tourisme de la chasse et de la pêche, aux fins d'autoriser les camionneurs à utiliser ce deuxième chemin pour le transport du bois.

Adopté

PROPOSE par le conseiller Victor Granger, secondé par le conseiller Lucien Blaquière et unanimement résolu qu'une demande soit faite au Ministère des Transports pour prolonger le tuyau de drainage sur la rue Principale, à Saint-Donat, en face du Dépanneur l'Oasis, sur une longueur d'environ vingt-cinq pieds (25'). Ceci permettrait d'éliminer un ruissellement-continuel de l'eau dans la rue.

Adopté

PROPOSE par le conseiller Serge Lavoie, secondé par le conseiller Daniel Garceau et unanimement résolu que le conseil de cette Municipalité appuie le mouvement Le Regroupement Laurentien auprès du Ministère de la Santé et du Bien-être social, pour l'amélioration des services aux enfants qui ont des problèmes de surdité ou de langage.

Adopté

PROPOSE par le conseiller Lucien Blaquière, secondé par Madame, Isabelle Marion et unanimement résolu que des remerciements soient adressés au Ministre des Affaires Municipales, Monsieur Guy Tardif, pour la subvention accordée en vertu du règlement no. 122, au montant de \$303,620.00 et pour une autre au montant de \$12,068.00 en vertu du programme PACEM pour le barrage du lac Pembina.

Adopté

PROPOSE par le conseiller Lucien Blaquière, secondé par le conseiller madame Isabelle Marion et unanimement résolu que des remerciements soient adressés au député, Monsieur Guy Chevrette, pour l'obtention des deux subventions obtenues du Ministère des Affaires Municipales, soient \$302,620. pour l'usine d'épuration et \$12,068.00 pour le barrage du lac Pembina, grâce à l'assistance qu'il a accordée à la Municipalité à cette occasion.

Adopté

P. Mathieu, maire  
Jules St.Georges, secrétaire-trésorier

Il est aussi résolu que le maire et le secrétaire-trésorier soient et sont par les présentes autorisés à signer pour et au nom de la Corporation Municipale de Saint-Donat, le contrat à cette fin.

Adopté

PROPOSE par le conseiller Victor Granger, secondé par le conseiller Serge Lavoie et unanimement résolu que le conseil de cette Municipalité vende par soumission publique, les lots 29-2-35-2 et 29-2-35-1, dans le rang III, canton de Lussier. Le secrétaire est chargé de donner un avis public demandant des soumissions avec mention qu'aucune soumission ne sera considérée à moins que le prix soit d'au moins \$400.00 pour chacun des terrains, ci-haut mentionné.

Les soumissions devront parvenir au bureau de la Municipalité de Saint-Donat avant le 7 janvier 1980.

Adopté

Le secrétaire présent alors au conseil la liste des arrérés de taxes à date ainsi qu'une liste des arrérés de taxes de plus de 2 ans.

Il est proposé par le conseiller Serge Lavoie, secondé par le conseiller Victor Granger et unanimement résolu que la liste des arrérés de plus de 2 ans soit envoyée au Conseil de Comté pour vente pour non paiement de taxes a moins que les intéressés n'aient payé ces montants avant la date limite pour cet envoi.

Adopté

PROPOSE par le conseiller Serge Lavoie, secondé par madame Isabelle Marion et unanimement résolu qu'une demande soit faite à la Banque Nationale du Canada, succursale St. Donat, pour emprunter un montant de \$49,500.00 au taux d'intérêt préférentiel en attendant la vente des obligations du règlement no. 162, décrétant un emprunt de \$55,000.00.

Il est aussi résolu que le maire et le secrétaire-trésorier soient et sont par les présentes autorisés à signer pour et au nom de la Corporation Municipale de Saint-Donat les documents nécessaires à cet emprunt.

Adopté

PROPOSE par le conseiller Lucien Blaquière, secondé par Madame Isabelle Marion et unanimement résolu que le maire et le secrétaire-trésorier soient et sont, autorisés à signer les contrats d'achat avec Messieurs Jacques Charette et Emmanuel Lavoie tel que mentionné dans les options d'achat préparés par Me Normand Campbell, et autorisés par le règlement no. 162.

Adopté

PROPOSE par le conseiller Lucien Blaquière, secondé par le conseiller Rémi Lafleur et unanimement résolu que le conseil de cette Municipalité accepte la nouvelle liste de prix de Pétrifina Canada et le secrétaire-trésorier est par les présentes autorisé à signer la lettre d'entente à cet effet.

Adopté

## Ski Mont La RESERVE

Bonne Année

Bonne Année

Mont LA RÉSERVE: vertical - 1,000'  
1 T-Bar 9 Descentes préparées à l'aide de  
1 Pomelift machinerie de premier ordre:  
Chaises doubles Tuckey Sno-Cat et Bombardier Ski-Dozer.

CAFÉTÉRIA et Bar "Après-Ski"

TARIF de jour:

		Adulte	Enfant
Fin de semaine:	Journée	\$9.00	\$7.00
	1/2 jour.	\$7.00	\$5.00
En semaine:	Journée	\$7.00	\$5.00
	1/2 jour.	\$5.00	\$3.00

Prix spéciaux pour groupe.  
Les pentes surveillées par la

PATROUILLE CANADIENNE DE SKI

Directeur du Centre de Ski: Tony Adams  
(819) 424-2377

Grande Vente

BOUTIQUE de SKI  
"TONY ADAMS ENR."

LOCATION  
D'ÉQUIPEMENT  
à la JOURNÉE

Skis	\$7.50
Bottes	\$5.00
Poles	\$2.50
Équipement complet	\$12.50
Plus taxe	

Le Test International TONY ADAMS est autorisé

Test international, commandité par la Brasserie Labatt du Canada et administré par l'AMSC, est le programme de reconnaissance de compétence du skieur, qui encourage le public à améliorer sa technique de ski par une série de tests uniformisés. Les tests sont exécutés dans les écoles de ski et dirigés par les membres de l'AMSC.

LA MARQUE  
D'UN SKIEUR

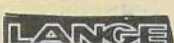


\*\*\* ECOLE DE SKI \*\*\*

24 moniteurs de ski  
PROGRAMME de 8 fins-de-semaine  
Enfant: \$40.00  
Adulte: \$50.00

Commençant le 12 janvier jusqu'au 1er mars 1980  
Leçons privées aussi disponibles  
Directeur de l'ÉCOLE DE SKI: Tony Adams,  
Membre Sénior des Moniteurs de Ski du Canada.

Informations Louise et Tony Adams  
Tél.: (819) 424-2377



Saint-Donat

Route 125 sud

424-2377

CONSIDERANT que le chemin du lac Croche a été construit dans une certaine partie, il y a trentaine d'années par Consolidated Paper Corp.; CONSIDERANT que par souci d'économie, une section du lac entre le Bloc E et le Bloc G a été remblayée pour passer le chemin;

CONSIDERANT que ce remblayage a bloqué la circulation de l'eau entre deux bassins du lac Croche; CONSIDERANT que le conseil croit qu'il serait avantageux et nécessaire de débloquer ce passage;

EN CONSEQUENCE, il est proposé par le conseiller Victor Granger, secondé par le conseiller Lucien Blaquièrre et unanimement résolu qu'une demande soit faite au Ministère des Transports, pour que cette partie du lac soit dégagée et qu'un pont soit construit pour remplacer le terrassement à cet endroit.

Adopté

PROPOSE par le conseiller Lucien Blaquièrre, secondé par le conseiller Serge Lavoie et unanimement résolu que le conseil de la Municipalité de Saint-Donat approuve le projet de l'association touristique des Laurentides pour un Kiosque d'information touristique régionale.

Adopté

Madame Isabelle Marion quitte l'assemblée à 11.00 p.m.  
Paul Mathieu, maire  
Jules St.Georges, secrétaire-trésorier

Après étude des soumissions pour assurance, le conseil constate que les Assurances G. Lambert Inc. n'ont pas assuré l'opération de l'aéroport de même que les Assurances Liboiron Inc. Donc leurs soumissions sont rejetées.

PROPOSE par le conseiller Lucien Blaquièrre, secondé par le conseiller Rémi Lafleur, et unanimement résolu que la soumission de Les Assurances Forget Inc., la seule conforme au cahier de charge, est acceptée au montant de \$9,990.00

PROPOSE par le conseiller Daniel Garceau, secondé par le conseiller Rémi Lafleur, et unanimement résolu qu'une assemblée des électeurs pour l'approbation du règlement no. 165, soit tenue le 10 janvier 1980, à 7:00 hres. du soir.

Adopté

PROPOSE par le conseiller Lucien Blaquièrre, secondé par le conseiller Daniel Garceau et unanimement résolu que le conseil de la Municipalité de Saint-Donat, achète de Madame Madeleine Pagé Cloutier, un morceau de terrain désigné comme suit:-

Une bande de terre située à Saint-Donat, comté de Montcalm, dans le troisième rang du canton de Lussier, connu au cadastre officiel dudit canton comme faisant partie du lot DEUX de la subdivision du lot originaire numéro VINGT-QUATRE (24 Ptie 2).

Il est aussi résolu que le maire et le secrétaire-trésorier soient et sont par les présentes autorisés à signer pour et au nom de la Corporation Municipale de Saint-Donat, le contrat à cette fin.

Adopté

AVIS DE MOTION est donné par le conseiller Victor Granger qu'à une session prochaine du conseil, le règlement no. 72, dit de nuisances, sera amendé pour modifier l'article concernant les pénalités.

AVIS DE MOTION est donné qu'à une session prochaine du conseil, le règlement no. 85, dit de l'installation des fosses septiques, sera amendé pour modifier l'article concernant les pénalités.

PROPOSE par le conseiller Daniel Garceau, secondé par madame Isabelle Marion et unanimement résolu qu'un montant de \$50.00 par semaine soit payé à monsieur Yves Levert, à compter du 1er octobre 1979 en compensation pour le temps supplémentaire nécessaire à l'entretien des compresseurs de l'aréna, et ceci jusqu'à la fin de la saison de patinage.

Adopté

CONSIDERANT que le conseil de comté n'a pas procédé légalement dans la pondération des rôles d'évaluation, en premièrement: avisant les maires que cette formalité serait tenue à une session subséquente (article c-67 du code municipal). deuxièmement: qu'il n'y a pas eu d'étude pour établir une proportion en 1979;

#### REGLEMENT NO. 165

##### Rémunération des membres du conseil

CONSIDÉRANT que la charge du maire et des conseillers devient de plus en plus lourde et demande un travail toujours plus considérable;

CONSIDÉRANT qu'en vertu de l'article 77, du code municipal, le conseil peut faire un règlement pour fixer une rémunération pour les membres du Conseil;

CONSIDÉRANT que le conseil juge à propos de rétribuer ses membres plus adéquatement;

CONSIDÉRANT qu'avis de motion a été donné à la séance du 28 novembre 1979;

EN CONSEQUENCE, il est proposé par le conseiller Victor Granger, secondé par le conseiller Lucien Blaquièrre et unanimement résolu qu'un règlement portant le numéro 165, soit et est adopté et qu'il soit, par ce règlement, ordonné, statué, décrété et réglé ce qui suit:

##### ARTICLE I:

Le règlement 137 est par le présent règlement aboli et remplacé par celui-ci.

##### ARTICLE II:

A compter de l'entrée en vigueur du présent règlement, un montant de \$4,000.00 par année sera payé au maire et \$1,500.00 par année sera payé à chacun des conseillers. Une année non complète, le montant de rétribution sera calculé au prorata du temps en fonction.

##### ARTICLE III:

Les frais ainsi encourus seront payés à même les fonds généraux.

##### ARTICLE IV:

Les modalités de paiement de ces rétributions seront fixées par résolution du conseil.

##### ARTICLE V:

Le présent règlement entrera en vigueur après avoir reçu les approbations requises par la loi.

Adopté

Paul Mathieu, maire  
Jules St.Georges, secrétaire-trésorier

## VENTE D'INVENTAIRE

Il vous faut des vêtements

Il nous faut de la place

Noël sera là tous les jours

Voyez le prix

Faites lui une offre

Si elle est raisonnable

Votre prix sera peut-être le bon

Le grand "marchandage" commence le 7 janvier pour se terminer le 31 janvier

**boutique**

VÊTEMENTS ENRG.

*Mobide*

368 rue Principale, St-Donat

424-2795

# Bonbons - Souhais à

**Eugène Pelletier** de ne pas se laisser détrôner.  
**Guy Chevrette...** de voir la fin de la route 125.  
**Roch Lasalle** reconquérir son titre de ministre pour approvisionner adéquatement Saint-Donat.  
**Paul Mathieu** à meilleur salaire..., meilleur service.  
**Marcel Masse** de faire la "navette" entre le comté Labelle et Ottawa au lieu de parcourir le monde.  
**Rosaire St-Pierre** de la santé et des forces pour mener de front son restaurant, sa coupe de bois et la Chambre de Commerce.  
**Curé René-Jacques Fortier** répandre la Bonne Nouvelle... mais sur ses deux pieds...  
**Curé Ludger Sigouin** "apprivoiser" le chemin Ouareau Nord pour aimer de plus en plus vivre au presbytère de Notre-Dame de la Garde.  
**André Issa** trouver de très bons collaborateurs bénévoles pour le club de Motoneige.  
**Gilbert Cardinal**, un regroupement du Club Optimiste parce que "L'Union fait la Force."  
**André Picard**, un service d'autobus entre St-Donat et Ste-Agathe?  
**Daniel Garceau** beaucoup de conventions et un paquet d'idées nouvelles.  
**Réjean Gaudet**, avoir quelques loisirs pour la pêche... avant sa retraite.  
**Tic-Toc Beauséjour**, de parvenir à gagner ses gageures!  
**Marc Boisclair**, un terrain de golf de 18 trous.  
**Georges Forget**, une santé de fer.  
**Jean-Pierre Garceau**, dix autres années de prospérité.  
**Marcel Gauthier**, un jour... de la neige artificielle.  
**Claude Lafleur**, des truites dans tous les commerces de Saint-Donat.  
**Noel Hayes**, laisser la chance à d'autres d'acheter des "buildings" dans le village.  
**Marcel Villeneuve**, sortir du bois... en masse tout en nous tenant au courant.

**Pierre Forget**, utiliser son cours d'histoire.  
**Noel Beauséjour**, de refaire partie des "5 AS".  
**Rémi Lafleur**, pour satisfaire sa grosse clientèle... deux autres portes de service.  
**Jules Monette**, de la patience pour un autre 50 ans.  
**Ronald Barbeau**, de chanter toute l'année que "TOUT VA BIEN".  
**Jean-Marie Guénette**, d'être le plus gros vendeur de chars dans St-Donat.  
**La RÉSERVE...** de remonter la pente!  
**Normand Campbell**, beaucoup de travail pour profiter de beaucoup de loisirs.  
**René Brault**, un agrandissement à son magasin général.  
**André Lord**, une motoneige sur roues...!  
**Jean-Paul Marion**, le contrôle des travaux dans le parc...  
**Michel Larcier**, trouver de bons employés.  
**Michel Vaillancourt**, de la neige en abondance pour que les motoneigistes usent leur machine.  
**Raymond Bénard**, une salle de jeux bien occupée pour conserver sa jeunesse.  
**René Collin**, des événements moins glissants et moins cahoteux que nos routes en décembre...  
**Aurèle Riopel**, un voyage de rêves aux "Barbades"?  
**Don Lussier**, ouvrir une école "Comment jouer aux cartes".  
**Michel Forget**, continuer à bien accommoder ses clients.  
**Maurice St-Georges**, un été très long... pour ses bateaux.  
**A nos pharmaciens**, vendre beaucoup de pilules pour prévenir la maladie ou la ....!  
**Gaston Beauséjour**, un gros succès à Sonmour.  
**Maurice Mondello**, un hôtel rempli à craquer...!  
**Roger Goulet**, ne pas s'ennuyer maintenant que l'heure de la retraite est arrivée.  
**Maurice Charette**, conserver sa santé auprès de son pôle à bois.  
**Gaétan Aubin**, un autre concours de "Miss Disco" en 80.

**Chez Walter**, assez de temps pour mener deux commerces de front.  
**Ass. du Lac Archambault**, que le passage de la ligue de transmission de l'Hydro Québec ne produise pas trop de flammèche en 1980.  
**Ass. du Lac Baribeau**, de conserver son trésorier en Or qui obtient un moyenne de membre de 85%.  
**Ass. du Lac Sylvère**, toujours plus de bénévoles enthousiastes pour le ski de fond et la voile.  
**Ass. du Lac Croche**, que le goût des voyages du président soit assez communicatif pour que le tirage de 1980 remporte un succès.  
**Ass. du Provost**, tout en étant "la benjamine" des associations à Saint-Donat obtenir un regroupement monstre pour "piquer" les autres.  
**Chambre de Commerce**, assez de souffle pour mener à réalisation les voeux du Mini-Congrès de novembre dernier...  
**Yves Couvrette**, préservation de la montagne et une piste d'atterrissage longue, longue.  
**A nos gentilles postières**, encore beaucoup de courage en 80, pour continuer leurs étroite collaboration à mailer le journal avec tant de diligence.

**JOURNAL ALTITUDE 1350**, assez d'esprit et de philosophie pour intéresser les lecteurs tout au long de l'année 1980.

## A tous, une Bonne et Heureuse Année

### Vente en Or 20<sup>e</sup> anniversaire Ski-Doo



PROFITEZ IMMÉDIATEMENT D'ÉPARGNES SENSATIONNELLES SUR TOUTES LES MOTONEIGES.

SACOCES DE SELLE (Valeur de \$24.95)  
**\$16.99**

Jusqu'au 31 janvier.

SKI-DOO - HONDA  
VETEMENTS SPORTS

VOILIERS  
CYCLOMOTEURS

(St-Donat) Sport Inc.  
1108 rue Principale, ST-DONAT, Qué. J0T 2C0  
819-424-3433

®Marque de commerce de Bombardier Limitée.  
Nous nous réservons le droit de limiter les quantités jusqu'à épuisement de la marchandise.

## LA PÊCHE SUR LA GLACE

Tout un sport!



Chemin Fradet, Lac Croche SAINT-DONAT

### Pêche à l'extérieur!

### Pêche dans une cabane chauffée!

A quelques pieds des sentiers de moto-neiges  
A quelques pieds des sentiers de ski de fond  
(secteur du Rochemaure)

Renseignement: (819) 424-2084, 424-2610





## Programme de ski 1980

La Brasserie Molson du Québec Limitée a dévoilé son programme de ski pour la prochaine saison hivernale qui se déroulera sous le thème "Découvrez le ski plaisir... c'est pour tout l'monde".

Comme par les années passées, ce programme qui rejoint tous les adeptes de ski du Québec, compte deux volets: Molstar, dont c'est le 11e anniversaire, pour les amateurs de ski alpin et les Randonnées Molson pour les adeptes du ski de fond.

Les amateurs de ski alpin profiteront encore d'un vaste choix de compétitions puisqu'il y aura 36 événements Molstar à travers la province. Les randonnées Molson qui favorisent la participation populaire, seront également nombreuses car la Brasserie fournira tout le matériel nécessaire, par le biais de ses agents locaux, aux clubs, associations, organisations ou organismes qui voudront bien en faire la demande.

Pour une deuxième année consécutive, les événements Molstar seront organisés en tenant compte de trois groupes d'âges: 18 à 24 ans, 25 à 34 ans, 35 ans et plus, tant chez les hommes que chez les femmes.

Par ailleurs, la compagnie aérienne KLM et l'Office national du tourisme d'Autriche feront encore d'autres heureux en remettant un cadeau inoubliable à un participant à Molstar et à un participant aux Randonnées Molson. Désignées par tirage au sort, ces deux personnes méritent un voyage de ski d'une semaine en Autriche, toutes dépenses payées.

A noter que l'organisation de ces événements, qui se dérouleront dans toutes les régions du Québec et qui ont reçu la sanction de Ski-Québec, relèvera des agents de la Brasserie Molson.

Renseignements: Marc de Foy, Le Groupe Houston, (514) 288-8290

## Le lac Waterloo revit

Du plus petit cours d'eau en passant par les rivières et les lacs jusqu'aux vastes étendues comme l'océan, ces derniers sont condamnés à disparaître sous la main destructible de l'homme. Alors qu'il continue à menacer consciemment son environnement d'une mort imminente. La pollution ravage nos cours d'eau au Québec. Voici donc l'histoire du lac Waterloo qui, comme des milliers d'étendues d'eau naturelles entourant les municipalités de notre beau pays se mourait prématurément.

A travers les décennies, l'oxygène, qui alimentait nos eaux cristallines, a été détruite par les produits chimiques découlant du drainage de nos fermes, par le procédé alimentaire et ses résidus ainsi que par les chutes de pluie qui tombaient sur la ville de Waterloo. La situation devint si précaire, qu'un jour l'absence d'oxygène dans le lac de Waterloo entraîna la mort de centaines de poissons jonchant les rives de son lit.

C'est ainsi que chaque année des centaines de kilos de poissons morts sont retirés de cette étendue d'eau. Des constatations par la suite étaient émises, ainsi on déplorait l'accumulation de sédiments organiques à une profondeur de 4,8 mètres recouvrant les fonds sablonneux du lac. Les algues vertes ne tardèrent pas à peupler le lit du lac Waterloo et à se développer à profusion.

La digestion anaérobie d'un cours d'eau pollué produit du méthane et de l'hydrogène sulfureux, c'est pourquoi les eaux du lac Waterloo devinrent ténébreuses et se mirent à dégager une odeur désagréable. Une interdiction fut émise à la population de nager dans le lac. Vu l'ampleur de la situation, le ministère québécois des Ressources naturelles ainsi que la ville de Québec ont introduit un système spécialement conçu pour le sauvetage de nos lacs.

### Installer un filtre d'air

Air Aqua, une conception de J. Nelson Hinde de la compagnie Hinde Engineering, permet de faire circuler l'air par une soupape. Des bulles minuscules d'oxygène atteignent tranquillement la surface, filtrant l'étendue d'eau à tous les niveaux. Le débit, non turbulent, permet de répandre les galets qui assurent le transport de l'oxygène dans les profondeurs du cours d'eau. La stratification ther-

male est ainsi achevée et l'eutrophication naturelle est retardée et même inversée.

### Oxygéner le lac Waterloo

Muni de cette invention, le ministère des Ressources naturelles espère maintenir une eau oxygénée afin d'activer la digestion des accumulations organiques et améliorer ainsi la qualité du lac. Ce système va également assurer la multiplication du poisson et prévenir les morts saisonnières. Le lac Waterloo pourrait donc devenir un domaine pour les pêcheurs et les bateaux de plaisance. En plus, le débit du lac s'étendant jusqu'à la rivière Yamaska n'ajoutera plus de pollution.

Avec une profondeur maximum de 4,8 mètres et d'un volume approximatif de 1 376 000 000 gallons (E-U), le lac de 153 hectares requiert 3000 mètres de tuyau alimentateur et 450 mètres de tuyaux Air Aqua, la quantité d'air étant fournie par une soufflante. Deux techniciens et un super-intendant travaillent sous la supervision d'un cartographe gouvernemental, un biologiste et un technicien de l'eau, ceux-ci ayant effectué le travail en trois jours.

La soufflante, seule pièce mobile du système était garée dans un petit abri en bois situé sur la rive nord-est du lac Waterloo près de l'avenue Pre-Sec. Le tube alimentateur et la soupape Air-Aqua étaient dévidés d'un bateau dans les profondeurs du lac; en deux ensembles de trois lignes, un ensemble à 300 mètres de l'abri et l'autre à 700 pieds très au loin. Le pouvoir est fourni par une conduite électrique reliée à un poteau de pouvoir.

### Fonctionnement du système

Le système, qui est en opération dans sa troisième année, a amélioré d'une façon considérable les conditions du lac. Le matériel organique, qui pénètre dans le filtre, est oxydé par l'aération dans le dioxyde de carbone (inoffensif) et dans l'eau. Afin de maintenir le poisson en équilibre, l'oxygène dissolvé doit atteindre une moyenne au niveau ou au-dessus du niveau 5 ppm parties par million. La semaine où l'on fit l'installation du système Air-Aqua, les essais démontrèrent que l'oxygène était inexistant à une profondeur de 0,5 mètres. Après une semaine à l'état de fonctionnement, les niveaux d'oxygène dissolvé ont augmenté à 8 ppm du fond de l'eau jus-

qu'à sa surface. La teneur d'oxygène a été balancée depuis et la population aquatique s'est multipliée également. L'aération continue dans les profondeurs du cours d'eau a permis la viabilité dans son entité du lac Waterloo. La mort de bancs de poissons dû à une déficience d'oxygène, a donc été éliminée selon les dires de monsieur René Bellefeuille, gérant de la cité de Waterloo.

Cependant, la présence des algues marines est toujours permanente. Mais la valeur totale de chlorophylle a tendance à diminuer depuis l'été de 1978. Et il est à nouveau possible de nager dans le lac. La présence de poisson mort sur les rives du lac est pratiquement disparue. Et l'odeur nauséabonde qui se dégageait des eaux du lac s'est estompée.

### Dépollution

Ce système représente la façon la plus efficace de dépolluer un lac. Un cours d'eau pollué est semblable à un aquarium sans filtre d'air l'eau reprend son aspect cristallin. Le système Air-Aqua fonctionne donc sur le même principe. Les coûts d'opération ne sont pas élevés puisque le montant attribué à l'usage de l'électricité se situe à environ \$180 par mois. Les examens du filtre d'air, l'entretien de l'équipement et sa vérification ne requièrent que les services d'un seul homme. Cinq minutes par semaine. En cas de défektivité, une alarme est reliée à la station de police, ainsi les réparations peuvent être effectuées en peu de temps. Le nettoyage du gaz du tube est fait de dix à douze fois par année. Le travail requiert également la présence d'une personne une demie journée quotidiennement pour se rendre à la digue de Granby située à 30 kilomètres afin de fixer l'équipement.

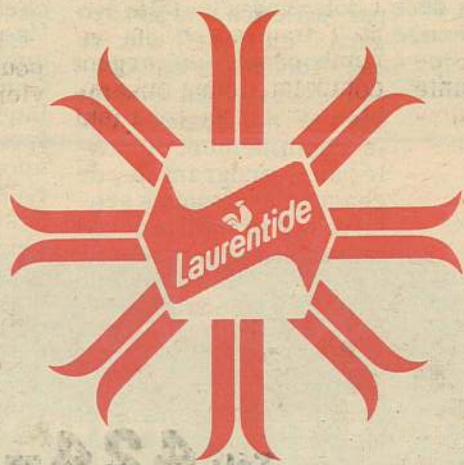
Il reste donc à poursuivre les objectifs du ministère: maintenir une population aquatique en santé, éliminer l'eau stagnante ainsi que la pollution sur les rives du lac.

Le ministère des Ressources naturelles renouvellera l'expérience avec le même système dans d'autres cours d'eau pollués de notre province.

N.D.L.D. LE LAC AMIS D'O DE LA PISCICULTURE LAFLEUR & PAQUETTE EST EQUIPE DE CE MEME SYSTEME AIR AQUA.

# Découvrez le ski-plaisir!

...c'est pour tout l'monde



## molstar®

Chaussez vos skis alpins et venez rivaliser contre des skieurs de votre catégorie (18-24 ans, 25-34 ans et 35 et plus) dans des vrais parcours de slalom.

Gagnez l'une des nombreuses médailles ou le CHRONO D'OR si vous êtes le plus rapide toutes catégories et fêtez tous en champions dans les "parties-plaisirs" après-ski.

Cet hiver, faites-vous plaisir, découvrez le ski-plaisir...

Une présentation de votre agent Molson



Le prochain Molstar aura lieu

SAMEDI 2 février 1980

au MONT-GARCEAU SAINT-DONAT

*Lucien Foisy*

De plus en plus c'est...

Et courez la chance de gagner une paire de billets "Destination Autriche" via KLM.



## L'Opticien d'Ordonnance: une nécessité

On s'entend bien au départ pour dire que le travail de l'opticien consiste à réaliser une prothèse visuelle à partir d'une ordonnance que lui remet le client d'un ophtalmologiste ou d'un optométriste. Il voit à la préparation de la lentille il monte les verres en respectant les règles du montage, à savoir, les axes, les diamètres, la position du centre optique, les distances vertex etc. Il ajuste une lentille cornéenne à partir d'une ordonnance de mesures et d'essais.

Mais tout ce travail sur quoi s'appuie-t-il? Dans quelle mesure est-il valable? Il est valable dans la mesure où l'opticien sait comment et dans quel but la prescription a pu être donnée.

L'opticien doit donc savoir: -Pourquoi son client a besoin d'une correction oculaire; -Qu'elle va en être l'utilisation, permanente ou intermittente, de loin ou de près; -Quels étaient les problèmes de son client avant son examen.

C'est la connaissance de ces données qui permettra à l'opticien de savoir quels vont être les avantages et peut-être aussi les inconvénients du port d'une telle correction. Il est donc indispensable que l'opticien connaisse l'acuité visuelle de son client, qu'il sache lui-même l'évaluer et l'interpréter selon les besoins de son client.

Si comme théoricien de la correction oculaire, l'ophtalmologiste ou l'optométriste établissent le diagnostic du problème visuel d'un individu, l'opticien se doit d'être le répondant pratique du théoricien connaissant non seulement les résultats de l'examen par l'ordonnance, mais aussi et surtout les effets optiques possibles de tous les systèmes oculaires susceptibles d'être placés devant l'oeil de son client.

Comme complément de formation l'opticien doit connaître l'oeil comme organe de perception, les couches de la cornée, le phénomène de l'accommodation, les indices de réfraction des différents milieux et les différentes amétropies sphériques ou astigmatiques à savoir, la myopie, l'hypermétropie, l'astigmatisme etc.

## Gagnants du Jour Brault-Trudeau

Voici la liste des gagnants du mois de décembre. "La journée chanceuse" était le 29 décembre, cette date a été tirée le 2 janvier par Madame J. Russel de St-Donat:

Ce sont Eric Mousseau, Simont Lambert, B. Théoret, Gilles Charbonneau, Mme Galipeau, Suzanne Fernet, Richard Boycum, J.D. Morin, Rita Charbonneau, Francoise Coutu, Charlotte Godin, Maurice Brisson, Claudette Boivin, M. Roy, J. Russel, Dominique Issa, Alain Simard, Rolande Charette, Clément Issa, Hélène St-Amour, R. Caron, Pauline Morin, France Villeneuve, Louise Ritchie, Lise Beauchamps, G. lavoie, Luc Dufour, Suzanne Mapp, D. Nielly, Edna Rivest, Yvette Godin, Claude Lachapelle, Jacques Lavoie, Johanne Lagacé, Lucille Charest, Alice Houle, Maurice Nielly, Michel Parent, Thérèse René, Yvonne Béland, Line Tremblay, Nicole Mailoux, Diane Villeneuve, C. Lefond, Girard Grégoire, Line Perreault, Pauline Morin, Daniel Charbonneau, Jocelyne Charbonneau, Lucienne



## La Santé par Chiropratique Gaston Arguin, d.c.

Doit-on rechercher un soulagement ou une guérison?

De nos jours, des millions de Canadiens dépendent des millions de dollars pour des tonnes de pilules anti-acides ou autres sels digestifs. Ils recherchent ainsi un soulagement de nombreux maux de la digestion. Quelques-uns de ces cas, naturellement, sont dus à de mauvaises habitudes alimentaires. Mais la grande majorité est causée par un mauvais fonctionnement du système nerveux.

Le fonctionnement du tube digestif

La digestion des aliments requiert un ensemble de réactions chimiques très complexes, depuis l'ingestion de la nourriture dans la bouche jusqu'à l'évacuation des déchets par l'intestin.

Principales maladies

Plusieurs maladies du tube digestif sont influencées par le fonctionnement du système nerveux. Les principales sont: indigestions chroniques, ulcère du duodénum, gastrite, spasmes de l'oesophage, spasmes nerveux de l'estomac, duodénite, maladie du foie et de la vésicule biliaire, calculs biliaires, colite, constipation, congestion de la bile.

Choisissez de guérir

L'emploi habituel des produits contre l'acidité ou pour faciliter la digestion est sûrement nuisible, malsain, ou même, à la longue dangereux. Ces produits n'offrent qu'un soulagement temporaire. Ils ne corrigent pas la cause. Puisque ces troubles de la digestion sont causés par le système nerveux, c'est celui-ci qu'il faut traiter pour obtenir une guérison stable. L'expérience a démontré que la meilleure façon de rétablir de fonctionnement normal du système nerveux était par des traitements à la colonne vertébrale. C'est en effet cette structure qui renferme tous les principaux CENTRES DE CONTROLE du courant nerveux. Les traitements que donnent les chiropraticiens permettent de soigner efficacement les troubles nerveux et les maladies du tube digestif. Plusieurs malades souffrent de mauvaise digestion depuis plusieurs années. Ils feraient bien d'avoir recours, sans plus tarder à ces traitements spécialisés.

Desrochers, Claude Dupuis, Agathe St-Georges, Sylvie Bertrand, Thérèse Beaudet, Louis Aubin, Armand St-Jean, Denis Coutu, M. Bleazard, R. Blais, Danie Beauséjour, Lucie Lus-

sier. Parmi tous ces nombreux gagnants, M. Louis Aubin et Mlle Line Tremblay se sont vu rembourser en argent comptant, leurs ensembles de ski de fond (ski

bottines, bâtons, harnais) qu'ils avaient acheté cette journée.

Félicitation à tous et bonne chance à tous pour le mois de janvier.

CA CONTINUE.



Les Ameublements

Christian Riopel



600 PRINCIPALE, ST-DONAT

Tél: 424-3080

ANNONCE  
SUPER sa

TAPIS  
●  
PRELART  
●  
MEUBLES  
●  
DE TOUT STYLE  
●  
MATELAS

**VENTE**  
d'inventaire

INGLIS  
●  
ROY  
●  
MOFFAT  
●  
ZENITH

Réduction incroyable sur toute marchandise en magasin  
Meubles \*\*\* Appareils Electro-ménagers \*\*\* Ensemble: 3 pièces



FINANCEMENT SUR PLACE - TERMES FACILES - LIVRAISON GRATUITE



**Potins**

**Potins**

\*\* Les déjeuner Optimiste, du mercredi matin (7h30 à 9h00) au Restaurant Rendez-vous ont repris.... Vous y serez.

\*\* Le sable économiser par la municipalité durant le différent avec les employés de la voirie... servira-t-il à améliorer nos plages...?

\*\* Le CROKATOUT; mélange de fruits déshydratés, de raisins, de pommes et de noix de coco, est offert dans les magasins de Saint-Donat. C'est mélange idéal pour les excursions de skis, de raquette, de motoneige et... pour grignoter en tout temps... C'est un service du projet PLEIN AIR ST-DONAT.

\*\* Ne confiez jamais votre roast beef à Thérèse... Vous courez la chance de ne plus le revoir... Pas vrai, Laurette!

\*\* La municipalité sait "bien faire les choses" Au party des fêtes offert aux employés, (86 personnes) chacun y a mangé un "steak cuit sur chabon de bois" et tout le tralala; sans oublier le BAR OUVERT toute la soirée... \*\*Eugène, tu l'as voulu... tu l'as eu...!

\*\* Gertrude faudrait sortir dehors de ce temps-ci... il n'y a pas de mouches noires.

\*\* Celui qui ne parlera pas de politiques cette année, va mériter une croix d'honneur.

\*\* L'ambiance à l'Hôtel R.J. du Lac de la Montagne Noire est à voir... un couple de propriétaires très charmant.

\*\* Noël Beauséjour nous prépare une surprise pour les mois d'été... Un agrandissement spectaculaire.

\*\* Jules Monette est en affaires depuis 50 ans... Maintenant... ça prend 3 petits Monette pour remplacer Papa Jules...

\*\* Certains chasseurs devraient porter des longues vues comme lunettes. Ils verraient la différence entre un lièvre et un beau chien (Boxer) de race. Le corps troué de plombs le boxer est mort sur la glace à quelques pieds de la résidence de ses maîtres. Il n'y a rien de pire qu'un enfant qui pleure son chien... Pauvre chasseurs.!

\*\*Souhais spéciaux à l'inspecteur municipal "ne pas travailler pour les règlements municipaux... mais pour la municipalité."

\*\* La Sainte Paix est revenue entre les employés de la voirie et la municipalité. C'est le plus beau cadeau que les deux groupes pouvaient donner au début de 1980 à tous les donatien.

\*\* La soirée Canadienne de la Chambre de Commerce n'a pas eu un gros succès. Encore une chance que Percy a fait plus que sa part dans la vente de billets.

\*\* Le budget municipal devrait sortir en février...

\*\* Nous avons bien rigolé à la lecture de la traduction française des recommandations inscrites sur l'emballage de ce couteau électrique reçu en cadeau... Reste à savoir si le Commissaire à la Langue Française en rirait autant...

1- Ideal for right or left hand slicing... Idéal pour droite ou gauche main tranchant.

2- Push-button blade ejection... Pousser-bouton lame injecter.

3- Stainless steel blades lock safely in place... Acier immaculé lames fermé safely en place.



**Jean-Marie Guénette**  
 représentant de  
**R. FOURNEL Inc.**  
 (Ste-Agathe-des-Monts)

*vous invite à venir le rencontrer*

**CHEZ YVAN ST-AMOUR INC.**

Garage **BP**

**587, Principale à SAINT-DONAT**

**MODELE 1980** en montre  
 Location à long terme

**Tél.: (819) 424-2301 ou 424-2711 (rés.)**

**Vente en Or**  
**20<sup>e</sup> anniversaire**  
**Ski-Doo**

**Jusqu'au 31 janvier.**

PROFITEZ IMMEDIATEMENT D'EPARGNES SENSATIONNELLES SUR TOUTES LES MOTONEIGES.

**SURVÊTEMENT (Valeur de \$11.50) \$7.49**  
 (Hommes: TP, P, M, G, TG.)

SKI-DOO - HONDA VETEMENTS SPORTS

VOILIERS CYCLOMOTEURS

**page** (St-Donat) Sport Inc.  
 1108 rue Principale, ST-DONAT, Qué. J0T 2C0  
 819-424-3433

**BOMBARDIER**

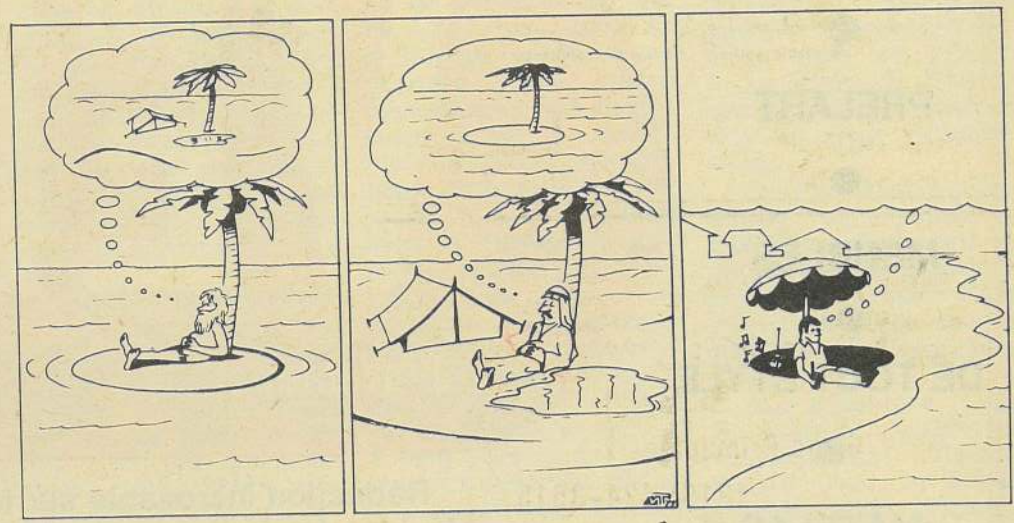
Marque de commerce de Bombardier Limitée.  
 Nous nous réservons le droit de limiter les quantités jusqu'à épuisement de la marchandise.

**L'hebdo joue un rôle unique et irremplaçable**

Peu de lecteurs se sont sans doute arrêtés à la pensée que si leur journal hebdomadaire disparaissait, il ne se trouverait plus de medium écrit pour témoigner de façon aussi complète que lui de la vie de leur région.

Le rôle de l'hebdomadaire régional est en effet unique et irremplaçable. Il est impossible d'imaginer qu'une publication d'envergure nationale puisse accorder au tant d'importance que les hebdomos à tout ce qui fait le tissu des différentes régions.

Le lecteur d'un hebdomadaire régional trouve naturel que son journal le renseigne sur les événements de sa région; c'est sa raison d'être. Il lui arrive peu souvent de penser qu'ils sont près de 200 au Québec et au Canada français ces hebdomadaires qui, comme le sien, s'identifient au territoire qu'ils desservent.



**La bonne forme, c'est de plus en plus courant chez nous.**

**PARTICIPACTION**  
 Le mouvement canadien du bien-être physique.



**professionnels et commerçants à votre service!**

C.P. 238 TÉL.: (819) 424-2882

**NORMAND CAMPBELL, B.A., L.L.L., D.D.N.**  
 NOTAIRE ET CONSEILLER JURIDIQUE  
 NOTARY & TITLE ATTORNEY

338, RUE PRINCIPALE, ST-DONAT CTÉ MONTCALM, QUÉ.

Tél.: (819) 424-2311

*Assurances*  
*Georges Forget Inc.*

Vie & Générales  
 327 rue Principale C.P. 128  
 St-Donat Cté Montcalm, P.Q.

**EES** ENTREPRISES ELECTRIQUES ST DONAT INC

ENTREPRENEUR ELECTRICIEN

paul duplessis, 819-424-2648  
 cp 339 st donat co montcalm

Heures de bureau  
 Tous les mardis et vendredis soirs

476, Principale  
 Saint-Donat

*Me Jean Lapointe, LL.L.D.N.*  
 NOTAIRE ET CONSEILLER JURIDIQUE

Ligne directe  
 Montréal  
 Ste-Agathe  
 430-6633

Ste-Agathe-des-Monts: (819) 326-5080  
 SAINT-DONAT: (819) 424-3484

TEL (1-819) 424-2815

**ALAIN CLEC'H**  
*Arpenteur Géometre*

340 rue Principale  
 Saint-Donat  
 Rés. 379 rue St-Amour

**Isolation et Décor**  
**B C L INC.**

Isolation: Uréthane Fibre de cellulose  
**Accepté par S.C.H.L.**

1375 Route 125 sud  
 St-Donat

Tél.: 424-3213  
 424-5916 rés.

*Gaétan Champagne*  
 AVOCAT - LAWYER

**A louer**  
**Centre Professionnel Ste-Agathe Enr.**

Edifice à bureaux  
 pour professionnels désireux  
 de s'installer dans la région  
 400, route 329, Nord  
 Ste-Agathe Nord

Tél.: (819) 326-6527  
 400, Route 329 nord  
 Ste-Agathe J8C 2Z8

Tél.: (819) 424-2610  
 1069, Rue principale  
 St-Donat J0C 2C0

**Journal ALTITUDE** 1 3 5 0  
 1069 RUE PRINCIPALE, ST-DONAT, CTÉ MONTCALM, C.P. 1350, P.Q., J0T 2C01

*A bon abonné*  
*Réabonnez-vous*

---

*A non abonné*  
*Abonnez-vous*

**Centre de pompe Enr.**  
 VENTE — INSTALLATION — REPARATION

**TRAITEMENT D'EAU**  
 Purificateur Filtreur

641, Principale, Saint-Donat Tél.: 424-3220

Heures de bureau  
 Tous les mercredis de  
 9h.00 a.m. à 5h.00 p.m.  
 472, Principale  
 St-Donat

Ste-Adèle: 229-2346  
 MONTRÉAL: 384-1890  
 St-Donat: 424-3135

*Yves de Carufel, c.g.a.*  
*de Carufel, de Carufel & L'Espérance, c.a.*  
 423 EST, HENRI-BOURASSA - MONTRÉAL H3L 1C5

TÉL.: 819-424-2492

*Jacques Charette*  
 TRANSPORT SABLE & GRAVIER  
 TERRE A GAZON

C.P. 231  
 810 RUE PRINCIPALE ST-DONAT J0T 2C0

229-5773 - Bur.  
 229-5537 - Res.

**MICHEL LEMONDE, C.A.**  
 Comptable agréé - Chartered accountant

916, boul. Ste-Adèle  
 C.P. 1256 - STE-ADELE

Ste-Adèle 229-5773

**Chiro-Centre**  
**ARGUIN & CHARLAND**

*Gaston Arguin, d.c.*  
*Louise Charland, d.c.*  
 Docteurs en Chiropratique

199 ST-VINCENT  
 STE-AGATHE-DES-MONTS

TEL.: (819) 326-1666  
 SUR RENDEZ-VOUS

Tél.: 424-3353

**BSD**  
**BOB SERVICE DOMESTIQUE**  
 641, Principale  
 Saint-Donat

**Mallette Benoit Boulanger Rondeau & Associés**  
 COMPTABLES AGRÉÉS

ASSOCIÉ RESIDENT  
 Marcel Frenette, C.A.  
 Michel Amyot, C.A.  
 Christian Gélinas, C.A.

476 rue Principale  
 St-Donat (819) 424-3515

4, rue Le Passage, C.P. 270  
 Ste-Agathe des Monts, Québec  
 (819) 326-3400

Montréal, Québec, St-Jérôme, Montmagny,  
 Ste-Agathe des Monts

Firme Nationale Ward, Mallette & Cie  
 Representation Internationale Binder, Seidman

**CHARETTE & FRERE ENR.**  
 DISTRIBUTEUR DES SCIES  
 HOMELITE — PARTNER

HUSQUARNA — STIHL — JONSEREDS

"POELE A BOIS"

424-2414

598 PRINCIPALE ST-DONAT

Tél. (819) 424-5482

*Gilles Prévillé*

Réparation  
 Aspirateurs: domestique & industriel  
 Pièces \* Vente \* Service

1317, Route 125 Nord  
 (Camping Russel)

St-Donat



# LIGUE DE HOCKEY DONATIENNE

Equipe Les Villageois



1ère rangée: Denis Savard, capitaine; Bernard Lamarche, Mario Aubin, Pierre Sigouin, Henri-Paul Gauthier. 2ème rangée: Pierre Deslauriers, instructeur et propriétaire de la Buanderette Village St-Donat, commanditaire; Carl Bourdon, présidente la Ligue; Jocelyn Simard, Marcel Juteau, assistant; Maurice Gauthier, gardien de but et représentant de l'équipe; Yves Deslauriers, mascotte; représentant le commanditaire Hôtel La Cuillère à Pot. Autres joueurs ne figurant pas sur la photo: Marcel Bélanger, assistant et représentant de l'équipe; Marc Fernet, substitut; Jean Marc Arel, Luc Laforest, François Villeneuve, Daniel Roy et Stéphane Pineault.

Equipe Les Patriotes



1ère rangée: Michel Thibault, Pierre Poudrier, assistant et statisticien de la ligue; Etienne Mousseau, Michel Riopel, Pierre Vaillancourt. 2ème rangée: Claude Grenier, Michel Charest, André Lebau, capitaine et représentant de l'équipe et vice-président de la ligue; Gaston Forget, assistant et représentant de l'équipe, trésorier de la ligue Jean Lavoie, instructeur; Serge Laforest, Christian Poudrier, Raymond Sigouin. Les commanditaires de l'équipe sont Hôtel Manoir des Laurentides et Jean-Pierre Garceau Ltée. Autres joueurs ne figurant pas sur la photo: Benoit Aubin, gardien de but et Zef Aubin.

Equipe Les Montagnards



1ère rangée: Serge Issa, Marc Issa, assistant et représentant de l'équipe; Benoit Lajeunesse, mascotte représentant les commanditaires Hôtel Le Montagnard et Excavations Réal Légaré Inc., Mario Moisan, Serge Mousseau, capitaine et représentant de l'équipe; Marcel Provost. 2ème rangée: Mario Charbonneau, assistant; Christian Aubin, Mario Issa, Gilles Lanthier, secrétaire de la ligue; Claude Beaudoin. Autres joueurs ne figurant pas sur la photo: Martin St-Amour, Marc Lavoie, gardien de but; Guy Lefebvre, Guy Issa, Gaby Dupuis, Jovin Rouleau, Guy Bugeaud et Mario St-Pierre.

Equipe de Chertsey



1ère rangée: Mario Riopel, capitaine; Michel Bolduc, Claude Delorme, représentant de l'équipe; Julien Perreault, Daniel Beaulieu, assistant. 2ème rangée: Michel Riopel, représentant de l'équipe; François Miron, Ronald Miron, assistant; Jean-Marc Perreault, Richard Crépeau, Jean-Luc Riopel. Les commanditaires sont AMEUBLEMENTS Christian Riopel de St-Donat et Chertsey et Restaurant Chertsey Enr. Autres joueurs ne figurant pas sur la photo: Martin Poudrier, Jacques Latendresse, Jean-Claude Perreault, Gilles Bérubé, Michel Ménard, gardien de but.

### Prochaines parties:

Vendredi 11 janv.:	20.30 Villageois vs Patriotes	Vendredi 25 janv.:	20.30 Patriotes vs Montagnards
	22.00 Chertsey vs Montagnard		22.00 Villageois vs Chertsey
Dimanche 13 janv.:	13.00 Montagnard vs Patriotes	Dimanche 27 janv.:	13.00 Patriotes vs Chertsey
	14.30 Chertsey vs Villageois		14.30 Villageois vs Montagnards
Vendredi 18 janv.:	20.30 Montagnards vs Villageois	Vendredi 1 février:	20.30 Chertsey vs Montagnards
	22.00 Chertsey vs Patriotes		22.00 Villageois vs Patriotes
Dimanche 20 janv.:	13.00 Montagnard vs Chertsey	Dimanche 3 février:	13.00 Chertsey vs Villageois
	14.30 Patriotes vs Villageois		14.30 Montagnards vs Patriotes

### Classement au 6 janvier inclus

	PJ	G	P	N	BP	BC	TOTAL	PUN.
Chertsey	15	10	5	0	89	67	20	122
Patriotes	15	9	5	1	108	80	19	198
Villageois	15	6	8	1	71	82	13	124
Montagnards	15	4	11	0	58	105	8	144

### Meilleurs compteurs 23 déc. inclus

	EQUIPES	BUTS	ASS.	TOTAL	PUN.
Michel Thibault	Pat.	31	16	47	18
Andre Lebeau	Pat.	14	22	36	10
Pierre Poudrier	Pat.	16	18	34	32
Jean-Luc Perreault	Che.	19	11	30	14
Ronald Miron	Che.	15	13	28	6
Fran. Miron	Che.	11	16	27	6
Mario Charbonneau	Mont.	15	9	24	12
Richard Crepeault	Che.	13	11	24	16
Bernard Lamarche	Vil.	13	11	24	14
Pierre Sigouin	Vil.	10	13	23	8
Denis Savard	Vil.	10	13	23	4

Pierre Poudrier, statisticien

### Moyenne des gardiens de but jusqu'au 6 janvier inclus

Chertsey	4.466
Villageois	5.466
Patriotes	5.333
Montagnards	7.133

Dimanche le 23 décembre avait lieu la réception des FÊTES à l'Hôtel Ritchie. Les joueurs se joignent aux membres de l'organisation pour remercier Madame Lise Godon, propriétaire de l'Hôtel et M. Marc Lavoie, pour le magnifique buffet offert lors de cette réception.

Nous remercions également tous les commanditaires de la ligue pour leurs prix de présence d'une valeur de plus de \$160. distribué lors de cette soirée.

**BUANDERETTE**  
"Village St-Donat"  
371 Bellevue  
Tél.: 424-2132

**Hotel Le Montagnard**  
514 Principale  
Tel.: 424-2075

**Hotel Manoir des Laurentides**  
290, Principale  
Tél.: 424-2121

**Hotel Ritchie**  
rue Aubin  
Tél.: 424-2313

**Réal Légaré Excavation**  
550 Desrochers  
Tél.: 424-2175

**RESTAURANT DU COIN**  
André Issa, Prop.  
458, Principale  
Tél.: 424-2066

**Restaurant Chertsey Enr.**  
Bar Salon  
ROCH GEOFFROY, PROP.  
443, RUE DE L'EGLISE CHERTSEY, P.Q.  
TÉL. 882-2100

*Bonne Année*

*Ameublement Christian Riopel*  
502, DUPUIS CHERTSEY  
360, rue PRINCIPALE ST-DONAT  
Chertsey: Tél.: 882-2500  
St-Donat: Tél.: 424-3080



immobles  
**LUMI inc.**  
courtiers

3 agents à votre service

1069 Principale, St-Donat

Tel.: 424-2119

**VOUS  
VOULEZ  
VENDRE  
OU  
ACHETER  
UNE  
PROPRIÉTÉ**  
\*\*\*  
**CONSULTEZ  
NOUS.**

Une propriété  
c'est une  
valeur  
assurée!



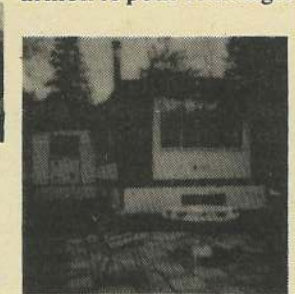
\*\* Chemin St-Pierre: près rivière Ouareau, Maison canadienne, 4 chambres, salle de lavage, salle de bain, salon avec foyer, cuisine et salle à diner. Non meublé. Logement de 3 1/2 pièces au sous-sol.



\*\* Lac Ouareau: Terrain 100 de plage X 250 de profond. Chalet d'été, intérieur et extérieur en cèdre, 3 chambres, salon avec foyer en pierre, cuisine, salle de bain avec douche et salle de toilettes dans chambre de maîtres. Très grandes armoires pour remisage.



\*\* Occasion pour bricoleur: à ne pas manquer. Rivière Ouareau: à 1 milles du village. Terrain de 15,000 p.c. Belle plage. Avec bâtisse de 20 X 34 érigée sur solage de 8 pi. Intérieur prêt pour division à votre goût.



**CHERTSEY** - Maison-moblie - 14' X 64' au bord de la rivière Ouareau. Terrain paysage - gazon - patio - 70' X 200' cabanon entre-passage. Maison isolé hiver - etc - syst. chauff. huile air chaud Cuisine salon - vivoir - avec foyer acorn.

2 chambres coucher - salle de bain avec laveuse-secheuse, salle séjour additionnelle 10' X 15' avec TV et antenne pylone. Ameublement de \$6,000. Laissez au complet. Doit vendre - cause départ Floride. Prix à discuter. Appeler Paul Tailleux - 424-5917 Montreal - 277-2380.



**Domaine Montcalm** - Bord Lac Lafrenière. Chalet 26' X 40' sur solage 4' en ciment. Finition extérieure - clapboard demi-ronde. Finition intérieure - préfini - Gyproc. Cuisine, salon-vivoir avec foyer pierre naturelle 3 ch. à coucher - salle bain avec douche. Système chauff. électrique - et à l'huile meuble au complet. Prix \$25,500. Appeler Paul Tailleux 424-5917 Montreal - 277-2380.

**Bord de l'eau: Rivière Ouareau.** Chalet hiver/été 2 c.c., salon/cuisine, c.v. Meublé ou non. Construction datant de 3 ans seulement.

## PETITES ANNONCES

Tél.: 424-2610

**TARIF:** Toute annonce classée maximum 20 mots coute \$2.00 par parution. Une charge de \$0.05 sera chargée pour chaque mot additionnel. Avec encadrement une charge de \$1.00 sera demandée.

**ESCOMPTE SPÉCIAL:** Un escompte de \$0.50 sera accordé par annonce à toute personne qui se rendra à notre bureau pour donner et payer son ou ses annonce.

**A VENDRE**  
\*\*MAISON MOBILE, meublée, 12 X 44; comprenant salon, cuisine, 2 chambres et salle de bain complète. Laveuse/sécheuse incluses. Tél.: 424-5984 ou 424-2788.

**MAISON A VENDRE,** 3 c. à c., foyer Franklin, sous-sol fini. Terrain 120 X 100 avec services. Tél.: 424-3161.

\*\* JEEP-1977 "RENEGADE" CJ-7, 38,000 milles. Offre raisonnable acceptée. Tél.: 1-514-472-5606 (St-Eustache).

**IMPOTS**  
\*\*Pour vos rapports d'impôts. Appelez (819) 424-2106.

**TROUVÉ**  
\*\*Saint-Donat, chemin Fradet, durant les vacances des Fêtes une montre. Tél.: 424-2610 au journal.

## Centre de Main-d'oeuvre du Canada Postes à pourvoir

No. Code, titre, lieu, salaire et détails.

459 6121-114, cuisinier, Ste-Marguerite, \$200.00/sem. avec expérience. 795 6123-110 Barmaid, St-Donat, \$2.85/hre plus pb. le jour et soir. 545 5199-134, Représentant Commerce, Ste-Agathe, A auto, travail entre Ste-Adèle et St-Jovite. 729 6123-110 Barmaid, Ste-Marguerite \$2.85/hre plus pb. avec expérience. 734 8581-110, Mécanicien, Ste-Agathe-Sud, Sans convention, avec ou sans carte, expérience sur moteurs européens (Mercedes Benz). 837 6121-114, Second cuisinier à Rivière-Donat, \$5.00/hre ou plus selon exp. Expérience. 701 6121-114 Second cuisinier, St-Faustin, \$3.47/hre, Expérience. 852 8731-118, Monteur lignes de transport (élect), Région Décret, Posséder carte centrale syndicale. Expérience sur ligne 735KV. 858 6121-114, Cuisinier, plus sem., 1 an exp. cuisine continentale. Se débrouiller en anglais. 859 4111-110, Secrétaire exécutive, Ste-Agathe, \$485./2 sem. et plus à discuter. Parfaitement bilingue. 3 ans minimum dans division du personnel, Dactylo 50mm steno 60 à 80mm. Anglais & français. Pouvoir interpréter et mise en application d'une convention collective. Qualités personnelles appropriées. 896 8561-126 Ass. Gérant de Service, Ste-Agathe, \$200. à \$300. par sem. à discuter. Au moins 1 an expérience dans dépt. de service d'un garage 897 6121-114, Cuisinier (e) Val Morin, \$3.47/hre et plus à discuter, bonne expérience. 903 6149-114, Bonne à tout faire, Morin Heights, \$140/sem. Expérience, mature. Pourvoir parler anglais. 908 6123-110, Barmaid, Val Morin, \$2.85 hre plus pb., Expérience. 912 6125-126, Ser-

vice (salle à manger), Val David, \$2.85 hre plus pb., Expérience. 915 6123-110, Barmaid, Ste-Agathe, \$2.85 plus pb., Expérience. 916 8533-122, Réparateur moteurs Electriques, Ste-Agathe, \$5.00 & plus hre selon qual., Expérience. 917 6149-114, Bonne à tout faire, Ste-Marguerite, \$60. par semaine à discuter. Aucune expérience requise. 923 2163-114, Dessinateur Arpentage, Ste-Agathe,

\$180/sem., 1 an expérience 924 4199-190, Chercheur de titres Arpentage, Ste-Agathe, \$250./sem. à discuter, CEGEP arpentage ou expérience valable.

Pour de plus amples informations, communiquez avec le Centre de Main d'Oeuvre du Canada situé au 38 rue Principale, Ste-Agathe-des-Monts, Téléphone: (819) 326-4300.



RECEPTION  
MARIAGE  
DANSE SOCIALE

Tél.: 424-3164

Disco Mobile Le "Nu-Disque"

Musiques pour toutes occasions

MICHEL MC NICOLL  
ANIMATEUR

"L'Hebdo, un lien entre le citoyen et sa municipalité"



Témoign actif de sa région et agent de changement



Chers annonceurs et lecteurs. Afin de rendre la publication du journal plus efficace et de vous aider, NOTEZ que dorénavant la date de la prochaine édition du journal sera mentionnée dans cette page.

JOURNAL ALTITUDE 1350 du mois de FÉVRIER sera publié le 8 février 1980

- Tout communiqué ou toute annonce devra parvenir au bureau avant 17 heures VENDREDI, le 1er février 1980.  
\* Toute "Petite annonce" avant 17 heures LUNDI, 4 février 1980.

Merci!  
La Direction

## COUPON D'ABONNEMENT



Nom: .....

Adresse: ..... Apt: .....

Code Postal: .....

Tél.: .....

Abonnement 1 an (12 numéros)  
Mallez à: Case Postale 1350,  
Saint-Donat - Montcalm, P.Q.

JOT 2CO

LAVE-AUTO



326-6620  
ESTIMATION  
GRATUITE  
GARANTIE A VIE



Garantie à vie sur voiture américaine et respectée par plus de 100 concessionnaires

Alignement et balancement de roues

**GILLES ROYER Inc.**

661, PRINCIPALE, STE-AGATHE

LAVE-AUTO

un **50** ième anniversaire  
en affaires

**ÇA SE FÊTE:**

**50%** de rabais sur tous  
nos skis de fond Karhu et sur les  
bâtons et équipement de hockey  
Canadien

**40%** de rabais sur nos  
vêtements de ski Smash et Alpine  
pour hommes et femmes et sur  
la plupart de nos chaussures d'hiver

**Prix en vigueur jusqu'au 31 janvier 1979**

**Quantités limitées**

**Jules Monette & Fils**

430 rue Principale,  
St-Donat

Tél.: 424-2497