



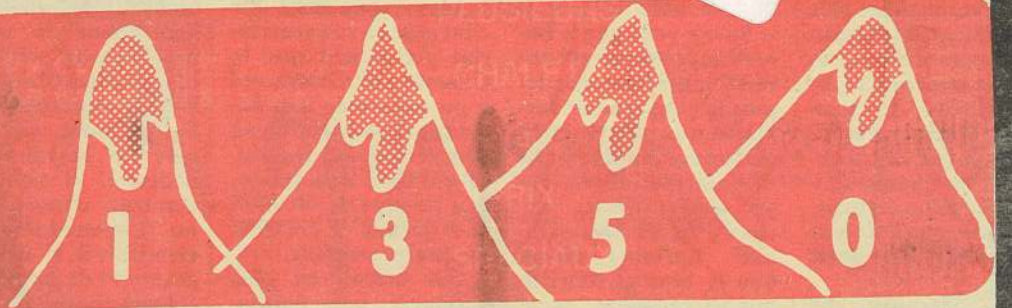
PHARM-ESCOMPTE
JEAN GOUTU

7 JOURS
TOUS LES «WEEKENDS»
on trouve de tout

...même un ami

BIBLIOTHEQUE ST-DONAT
C. P. 429
ST-DONAT
J6T 2C8 QUE.

ST-DONAT *Pays de Rêves* ALTITUDE



Vol.9 No 12



NOVEMBRE 1981

35c

A Saint-Donat: pas d'opposition!
Le MAIRE et les CONSEILLERS, élus par acclamation!



Paul Mathieu



Victor Granger



Isabelle Marion



Lucien Blaquière

A NOTRE DAME-DE-LA-MERCI
BALAYAGE de l'équipe OUELLETTE
29% des électeurs se rendent aux urnes



Lionel Ouellette

Maire réélu avec 408 voix contre François Viau, 86 voix



Jean-Luc Lalancette

Conseiller élu avec 344 voix contre 144 pour Claude Boucher



Christian Spicer

Conseiller élu avec 335 voix sur Septime Daigle avec 156 voix

L'Association des Propriétaires
du Lac Archambault
ASSEMBLÉE ANNUELLE
MERCREDI 11 novembre 1981
20.00 heures

RESTAURANT RUBY FOO'S
7815 BOULEVARD Décarie
MONTREAL



Club Optimiste Saint-Donat

L'ami des jeunes

Tournoi des Panaches
Dimanche 8 novembre 1981

Hôtel
Le Montagnard



Automobiles Louis Mercure Inc.

L'EQUIPE à votre service

Chevrolet - Oldsmobile
Cadillac - Blazer
Camions Chevrolet

1200, PRINCIPALE

STE-AGATHE-DES-MONTS

326-4181

Auto-location
TILDEN

Service
de location
à long terme



EDITORIAL

Suite au voeu manifesté par les participants du mini-congrès de novembre dernier, la Chambre de Commerce a retardé au mois de juin le recrutement et le renouvellement des cartes de membres auprès des commerçants de Saint-Donat. Il semblait qu'il serait plus facile de payer sa cotisation de cinquante dollars (50,00\$) à cette période alors que l'activité économique se porte mieux.

Or, seulement 59 commerces sont membres en règle de la Chambre en ce moment et 14 membres à titre individuel. Pourtant, la

Chambre de Commerce a rendu bien des services à la population donatienne et elle continue de le faire.

Quels services direz-vous?

Savez-vous que le bureau touristique est ouvert 7 jours/semaine depuis le cinq janvier dernier et que près de 5000 personnes ont demandé des informations de toutes sortes sur les services offerts à Saint-Donat? Certains diront que le bureau touristique ne rapporte "encore" qu'aux restaurateurs et aux hôteliers. Mais si les visiteurs sont bien accueillis, ne croyez-vous pas que cela

Etre membre de la Chambre de Commerce de Saint-Donat, ça vaut le "coût"

profite à tout le monde? c'est donc une responsabilité de tous que le bureau touristique demeure ouvert en permanence.

Savez-vous aussi que c'est grâce à son secrétariat permanent que la Chambre de Commerce a pu présenter une demande de subvention au gouvernement fédéral, ce qui lui a valu un octroi de plus de 40,000\$ et a permis la création de quatre emplois.

Cet octroi, en plus d'assurer une permanence au bureau touristique, est responsable des réalisations suivantes: la conception de la carte touristique de

Saint-Donat, la carte des sentiers de ski de fond, un sondage auprès des membres du club de motoneige, la mise sur pied d'une banque de chalets à louer pour de courtes périodes, un service de design accessible à tous les commerçants de Saint-Donat, un fascicule sur la randonnée pédestre, et beaucoup d'autres choses encore...

Cependant, qu'advient-il si ces programmes de subvention étaient abolis? De concert avec le service des loisirs municipal, la Chambre de Commerce a assuré la coordination du carnaval d'hiver la Bourrasque au village 1981.

Enfin, tout le monde sait que la Fête de l'Eau Pure est rendue possible grâce à la collaboration de la Chambre de Commerce.

Votre Chambre de Commerce participe à la promotion de Saint-Donat en s'occupant de fabriquer et de distribuer du matériel publicitaire dans les principaux bureaux touristiques de la région, de la Place Ville-Marie à Montréal et de la Maison du Tourisme à Québec.

Enfin, tout le monde sait que la Fête de l'Eau Pure est rendue possible grâce à la collaboration de la Chambre de Commerce.

De plus, nous proposerons un programme de publicité collective bien structuré qui vous sera expliqué au cours des prochains mois. En somme, nous tentons d'être à l'écoute de tous les intervenants de la région afin de vous offrir un service qui réponde à vos besoins et à vos aspirations.

Oui, tout cela vaut certainement cinquante

dollars... Votre cotisation est une ressource financière minimale pour continuer de fonctionner. Pour inciter tous les commerçants à devenir membre de la Chambre de Commerce, le conseil d'administration a pris la décision d'offrir ses services aux membres seulement.

La Chambre de Commerce, c'est votre affaire! P.S.: Consultez la liste des membres en règle pour voir si vous êtes parmi les commerçants qui participent au développement de Saint-Donat.

Par Sylvie Villeneuve-Robidoux

Liste des membres en règle pour la période 81-82

Alimentation: La chapelle Ltée, Marché Nadon, Dépanneur L'Oasis, Dépanneur Russel Aubin, Dépanneur Michel Forget, A. et P. Therrien.

Hôtellerie: Manoir des Laurentides - Hôtel Le Beauvillage - Auberge St-Donat.

Restauration: Restaurant Les Alizées, Res-

taurant du Coin, La Petite Suisse, Restaurant Chez Walter, Restaurant Chez Henri-Paul.

Commerce: Pharmacie Perreault, Pagé (Sport) St-Donat, Centre Electronique Laurentien, Escomptes Bédard et Béland, Jules Monette et Fils, Rendez-vous de la Couturière, Boulangerie St-Donat, Centre Vidéo

des Laurentides, Bijouterie Veilleux, Charette et Frère.

Excavation: Les Excavations Lambert Inc., Wallace Ritchie, Excavations Lavoie et Frère.

Services: Imprimerie St-Donat, Normand Campbell (notaire), Entrepôts Marins Desrochers, Club de Golf St-Donat, Malette, Benoit,

Bélanger, Rondeau et Ass., Fernand Simard, Richard Coutu et Fils, Alain Cléc'h (arpenteur), Combustion J. et R. Gagnon, Diane Thisdale (photographe), Dr. Jacques Simard.

Garages: Garage Rémi Lafleur, Garage Alfa, Réparation d'Autobus Inc.

Electriciens: Gallant

et Coutu, Entreprises Électriques St-Donat.

Camps. Auberge: Auberge La Perdrière, Camp Marie Clarac, Camp St-Donat.

Construction: Jean-Pierre Garceau.

Menuiserie: Villeneuve et Villeneuve (Jacques), Émile Granger, Georges Desrochers, Aldéric Deslauriers, Ri-

chard St-Amour.

Membres individuels: Georges Boivin, Micheline Campbell, Denis Savard, Charles Duval, Eugène Pelletier, Sylvie Villeneuve, Bob Tanizawa, Lise Hogue, Lorraine Vaillancourt, Guillaume St-Amour.

Organismes à but non lucratif: Services Plein-Air, Association des ré-

sidents du Lac Ouareau.

Autres: Journal des Pays d'en Haut, Caisse Populaire de St-Donat, Les Belles Croisières du Lac Archambault, Carrière Saint-Guillaume, Bernard Lambert, Entreprises Trans-Nord, René Berthiaume (portes et chassis), Lucien Foisy (Molson), Indusmin Ltée, Banque Nationale du Canada.

Remerciements du maire

Chers Concitoyens:

En tant que maire réélu de Notre-Dame de la Merci, je me joins aux conseillers élus dimanche le 1er novembre 1981 et à ceux en poste ainsi qu'à tous ceux qui de près ou de loin ont collaboré avec autant de zèle afin de réaliser une aussi belle victoire.

Je veux remercier aussi tous les concitoyens qui ont mis l'épaule à la roue et qui ont donné une preuve éclatante de leur solidarité. Tous ensemble, nous serons les premiers à en bénéficier et nous n'aurons qu'à nous en féliciter.

Lionel Ouellette, Maire Notre-Dame-de-la-Merci

Blouin favorable à une meilleure utilisation des autobus scolaires

Poursuivant ses efforts afin que le transport scolaire puisse être utilisé, non seulement par les écoliers mais par la population en général, le député péquiste du comté de Rousseau, M. René Blouin, a suggéré au ministre des Transports, M. Michel Clair, d'évaluer la possibilité de modifier les autobus scolaires afin qu'ils accueillent, éventuellement, non seulement la population en général, mais aussi les personnes handicapées qui, a-t-il souligné, ont aussi droit aux services de l'État.

Rappelant qu'en période de restrictions budgétaires, il convient d'inventer des formules nouvelles plutôt que d'adresser sans arrêt des demandes d'aide financière au trésor public, M. Blouin suggère d'adapter le transport scolaire afin qu'il accueille les personnes handicapées.

Le député a finalement rappelé au ministre qu'il est toujours disposé à collaborer à ce projet et que le comté de Rousseau serait un excellent territoire d'essai pour cette nouvelle formule de transport public.

Sentier de nature au parc du Mont-Tremblant

Montréal. (MLCP) - Le parc du Mont-Tremblant offre à la gent scolaire un sentier d'interprétation de la nature où elle peut se familiariser avec le milieu grâce à des textes placés le long du parcours.

La faune, la flore et les cours d'eau que l'on découvre alors représentent un éventail écologique intéressant pour les étudiants et les professeurs. À la suite de cette visite, des travaux relatifs à la biologie, à la géologie, etc., pourront être effectués afin de mettre à profit les découvertes faites dans le sentier.

Visiter le parc du Mont-Tremblant, c'est prendre contact avec les Laurentides dont la structure géologique est une des plus vieilles formations montagneuses au monde; c'est découvrir un territoire constitué d'immenses vallées encaissées, de nombreuses rivières et de quelque 380 lacs.

Les responsables du parc demandent à tout groupe scolaire intéressé à l'interprétation de la nature de communiquer avec le responsable, Michel Renaud, chef inter-

prête, en composant (819) 688-2281 ou en écrivant à l'adresse suivante:

Parc du Mont-Tremblant Lac-Supérieur, Québec J0T 1P0

Source: Pierre Paul (514) 374-5840 poste 308 Agent d'information. Service des Communications. Ministère du Loisir, de la Chasse et de la Pêche.



Remerciements

Madame Dorilla Racette-Granger et ses enfants remercient de tout coeur tous ceux qui leur ont apporté un témoignage d'affection et de sympathie à l'occasion du décès de M. Lionel Granger, décédé jeudi le 22 octobre à l'âge de 83 ans, et inhumé samedi, le 24 octobre à Saint-Donat.

M. Granger laisse dans le deuil son épouse, Dorilla Racette et huit enfants soient: René et son épouse Olive Lavoie, Maurice et son épouse Yolande Monette, Pauline et son épouse Romuald Desjardins, Émile et son épouse Jacqueline St-Amour, Fleurette et son époux Vincent Desjardins, Raymond et son époux William St-Amour, Jean-Marc et son épouse Denise Simard et Victor et son épouse Nora Dufour.

De plus, 39 petits-enfants et 27 arrière-petits-enfants.

Remerciements

Prière au St-Esprit

St-Esprit toi qui m'éclaircis tout, qui illumines tous les chemins pour que je puisse atteindre mon idéal, toi qui me donnes le don divin de pardonner et oublier le mal qu'on me fait et que dans tous les instants de ma vie tu es avec moi, je veux pendant ce court dialogue te remercier pour tout et confirmer encore une fois que je ne veux pas me séparer de toi à jamais, même et malgré n'importe quelle illusion matérielle. Je désire être avec toi dans la gloire éternelle. Merci de ta miséricorde envers moi et les miens. (La personne devra dire cette prière pendant trois jours de suite). Après les 3 jours, la grâce demandée sera obtenue même si elle pourrait paraître difficile. Faire publier aussitôt la grâce obtenue sans dire la demande, au bas mettre les initiales de la personne exaucée.

G.S.



La Municipalité de Saint-Donat, a le plaisir d'annoncer à tous ceux qui ont su embellir notre Municipalité en la fleurissant au cours de l'été dernier, que nous nous sommes classés huitième sur douze municipalités, au concours "Villes et Villages Fleuris", de notre région.

Nous tenons à remercier sincèrement tous ceux qui ont rendu possible ce classement.

Journal ALTITUDE

1350

1069, Principale Saint-Donat, Qué. Tél.: 424-2610 Tél. Rés. 424-5901

Directeur: Guy Paquette Secrétaire: Lucille Paquette

Imprimé: Imprimerie Léonard Inc. St-Jovite, P. Qué.

LES HEBDOS RÉGIONAUX

ASSOCIATION DES ÉDITEURS DE LA PRESSE HEBDOMADAIRE RÉGIONALE FRANCOPHONE

506 Principale St-Donat, P. Q. Tél.: 424-2626

J.-F. Perreault & C. Brien Perreault PHARMACIENS

Heures d'ouverture:

Mar: 9 a.m. - 6 p.m.	Lun: 9 a.m. - 10 p.m.
Jeu: 9 a.m. - 6 p.m.	Mer: 9 a.m. - 10 p.m.
Sam: 9 a.m. - 5 p.m.	Ven: 9 a.m. - 10 p.m.

Club Optimiste St-Donat

Souper honorifique

Nous n'avions pas de souper le 14 octobre; beaucoup de membres m'ont avoué "qu'un vide s'était fait sentir"... Que voulez-vous, on prend vite l'habitude aux soupers de luxe à sept dollars.

Le 21 octobre; souper régulier. Surprise, la participation augmente. Même Jean Rivet était des nôtres "entre deux vols". Suite à ce souper le conseil a siégé sur les lieux; faut croire que le feu dans le foyer a joué pour un peu; les directeurs s'y sentaient bien.

Beaucoup de pain sur la planche; préparation du souper costumé... "Nous nous sommes posé la question à savoir si nous pouvions laisser entrer Ronald Barbeau, puisque ce souper est organisé pour les dix-huit ans et plus...". Le deuxième point à l'ordre du jour Michel Riopel tient toujours à son "bingo", mais nous croyons que le temps est un peu court avant le temps des fêtes. En troisième lieu; la préparation du prochain souper honorifique; il nous faut trouver le candidat ou la candidate, s'assurer qu'il ou qu'elle accepte et nommer un responsable des recherches.

Kébec Sauvage... partie deux - 11 novembre: Monter un système de vérification, de communication, de double sécurité afin de recevoir le bon film au cas où un deuxième "Kébec Sauvage" soit disponible à dix minutes d'intervalle. Qu'un directeur soit spécialement en charge de vérifier et d'identifier les originaux à l'intérieur du film. Toutes les opérations du côté transport du film seront supervisées par notre président qui conduira lui-même un autobus assisté de deux chasseurs armés... jusqu'aux dents.

Etant donné la lourdeur des dispositifs de sécurité nous avons dû fixer le coût d'entrée à 3\$. Mais rembourserons le coût des billets si jamais il y avait une faille dans le circuit de protection...

Jean Rivet, notre photographe nous a avisé que sa caméra était brisée. Parait-il qu'il a photographié trop loin... avec...!

Souper costume

Réussite complète. Ce fut une soirée des plus agréables en ce jeudi 29 octobre. Nous pouvions y rencontrer des Schtroumpfs, Popeye et Olive, Nestor, Lucky-Luke, Cléopâtre et des Orientaux... On s'est amusé à plein; mais nous ne pouvons pas tout déclarer de nos soirées spéciales, il faut garder des surprises pour les futurs optimistes. Une bouteille de champagne fut remise au meilleur costume et ce fut Cléo qui a gagné, mais je n'en dis pas plus...!

Calendrier pour les deux mois à venir:

- 4 novembre: Souper Régulier
- 11 novembre: Kébec Sauvage
- 18 novembre: Souper Honorifique
- 25 novembre: Souper à l'extérieur
- 2 décembre: Souper Régulier
- 9 décembre: Souper Honorifique



Le Club Optimiste est bien heureux de la réussite de ce premier souper honorifique qui avait lieu, mercredi le 7 octobre au Restaurant "Les Alizés". En effet lors de ce souper le club honorait M. Gabriel Juteau, "chef de la police municipale de Saint-Donat" ainsi que son épouse Micheline Juteau pour leur travail magnifique, trop souvent demeuré inaperçu.

Nous les avons reçus en toute simplicité et avec beaucoup de sincérité. Tout au long de ce souper, Michel Lavoie, nous a lu une adresse rédigée par Suzanne Séguin, qui a su dénicher à la façon d'un bon détective des anecdotes qui nous ont bien fait rire dans certains cas et touchés dans bien d'autres. Tout autour de cette table nous pouvions rencontrer des gens comme René Collin qui a bien su commenter avec humour quelques petites anecdotes vécues personnellement avec "Gaby" en vacances ou au travail.

Une plaque souvenir de cette soirée fut offerte à M. Juteau et notre président remit un bouquet de fleurs à Madame Juteau. Pour terminer ce souper en beauté, un magnifique gâteau préparé par notre chef Philippe.

Le Club Optimiste tient à remercier Monsieur et Madame Gabriel Juteau de bien avoir accepté notre invitation afin que ce premier souper du genre soit une réussite.

Qui sera le prochain candidat?...

16 décembre: Souper Régulier

Au plaisir de vous y voir...

Serge Lavoie,
Publiciste



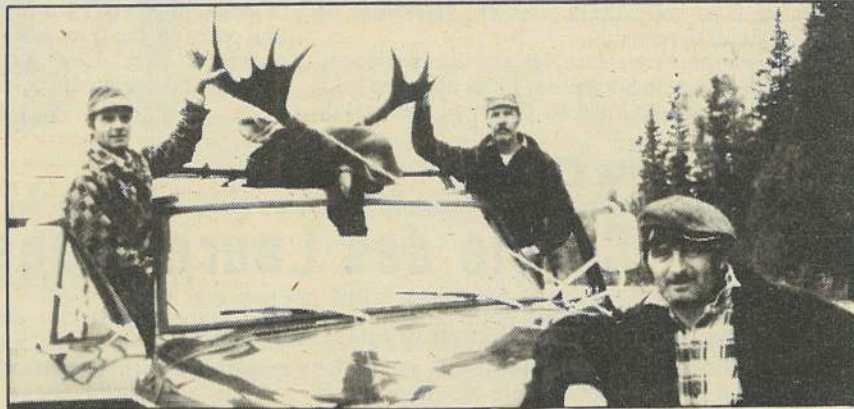
La S.Q. remercie

La Sûreté du Québec, Poste de St-Donat, tient à remercier les gens qui ont bien répondu à l'appel lancé dans ce même journal le mois dernier, concernant la prévention des vols par effractions dans les chalets.

Il nous fait maintenant plaisir de voir dire que cinq propriétaires de chalets de St-Donat qui ont été victimes de vols par effractions, pourront recouvrer tout leurs objets volés car, grâce à la collaboration des citoyens et l'efficacité des agents M. Larivière et P. Brouillette, dix accusations de vols par effractions et sept accusations de recels seront portées contre neuf individus.

Cpl François Morissette (4196)
E/C S.Q. St-Donat

Chasseurs heureux



La chasse était à peine commencée que 3 heureux chasseurs ont vite "appliqués" au bureau du journal pour faire photographier leur prise de 1,200 lbs, abattue près de l'Ascension. Nos chasseurs sont Henri-Paul Dufour, Jean-Paul Bouchard et Georges Houle.

Pour la première fois depuis l'entrée en vigueur du régime, une hausse de la prime d'assurance

Le ministre des Transports du Québec, monsieur Michel Clair, a rendu publique la décision du Conseil des ministres d'autoriser pour la prochaine année une hausse de 12% des primes d'assurances automobiles.

Le Ministre a rappelé qu'il s'agissait de la première augmentation en cinq ans d'opération du régime d'assurance automobile depuis qu'il a été mis en place en 1978. "Si on considère le taux de l'inflation au cours des dernières années, il est clair que l'ensemble des Québécois ont bénéficié d'une prime d'assurance proportionnellement peu élevée", a déclaré le Ministre. En effet, depuis le 1er mars 1978, date à laquelle débutait le régime, les augmentations annuelles de l'indice des prix à la consommation totalisent 34% alors que l'augmentation de la prime d'assurance automobile annoncée aujourd'hui, ne s'élève qu'à 12%.

D'autre part, le ministre Clair a signalé que, depuis 1978, les compagnies d'assurance ont augmenté leur prime d'approximativement 50% pour couvrir les dommages matériels. "Le gouvernement du Québec a donc eu raison de créer en 1978 le régime d'assurance automobile qui, en plus de mieux indemniser les Québécois, leur a permis de faire des économies substantielles".

Le ministre Clair a indiqué que, si le gouvernement du Québec avait autorisé la Régie de l'assurance automobile du Québec à augmenter ses tarifs, c'était essentiellement pour les raisons suivantes:

1) Maintenir la réserve de stabilisation à un niveau confortable en vue de prévenir toute hausse excessive des tarifs dans

les années à venir.
2) Assurer, sur le plan comptable et financier, une juste répartition des frais d'administration entre la partie Assurance et la partie Code de la route de la Régie de l'assurance automobile du Québec.
3) Permettre éventuellement à la Régie, en cours d'exercice, d'améliorer les services offerts par le régime.

... Aurait-on oublié

...Aurait-on oublié que près du Magasin Jules Monette et Fils, il y avait une maison qui a aussi brûlé...?

à SUZANNE et PIT

C'était une maison
Comme les maisons doivent être
Grande et belle
Comme la Vie.

C'était une maison
Comme il en existe peu
Près de centenaire
Près du coeur

On y entrait
Joyeusement
Comme ses frises et ses dentelles
Chaleureusement
Comme le bois de son échine
Amoureuusement
Comme les gens qui y vivaient

C'était une maison
Avec une table pleine d'amis (es)
Avec un salon plein de chansons
Avec des chambres pleines de rêves

C'était une maison
Grande et Belle
Comme les gens qui l'habitaient

C'était une maison
que j'aimais...

Denise

Invitation St-Eustache



Samedi, le 31 octobre 1981, la Municipalité de St-Donat était représentée aux Finales Régionales de patinage artistique à l'Aréna de St-Eustache, dans la catégorie "cadet-filles" par mademoiselle Veronic Denis, 7 ans. Elle est la fille de Madeleine et Gaétan Denis, co-propriétaires de l'épicerie M. Charbonneau Inc.

Veronic fait partie depuis déjà 2 ans, du Club de Patinage Artistique de Ste-Agathe-des-Monts et après beaucoup d'efforts, elle se méritait l'honneur d'aller exécuter son solo en compétition régionale.

En dernière minute, nous apprenions qu'elle s'est classée 4e. Bravo Veronic, continue dans cette belle discipline. Nous sommes fiers de toi.

DÉCAPAGE et RESTAURATION

de MEUBLES DE TOUS STYLES

ACHAT et VENTE

Meubles anciens

et

REFINITION

Gilles Garceau ANTIQUAIRE

372 rue Allard
Saint-Donat

Tél.: (819) 424-3136

Un nouvel exécutif à la direction de club cette année

Le 29 octobre avait lieu, au local du Club de l'Age d'Or de Saint-Donat sous la présidence du représentant de la région, M. Léonard, les élections du club. Après avoir mené depuis plusieurs années les destinées du club de Saint-Donat, Madame Sarah St-Pierre remettait à la nouvelle présidente, Madame Yvette Beaudoin, la direction. Cette dernière sera secondée par Mesdames Gracia Berthiaume, vice-présidente, Domina Lavoie, secrétaire et Marie-Ange Lavigne, trésorière.

Plusieurs seront surpris de constater qu'au poste de secrétaire c'est Madame Domina Lavoie qui assumera cette fonction étant donné qu'aux élections Monsieur Hervé Granger avait été élu; ce dernier remettait sa démission au court de la première assemblée de l'exécutif lundi dernier.

A cette première rencontre, les activités de décembre furent décidées; le Souper des Fêtes aura lieu jeudi soir le 3 décembre au local du Club (au sous-sol de

l'église) et le mardi, 15 décembre le club de St-Donat se joindra à tous les clubs de la région des Laurentides pour la journée de magasinage au Carrefour du Nord, à St-Jérôme où des escomptes et des prix de présence seront attribués durant toute la journée.

Pour participer à cette journée et retenir votre place dans l'autobus spécial veuillez communiquer avec Mmes Issa (424-2446), Domina Lavoie (424-2093) et Gracia Berthiaume (424-2314).

La nouvelle présidente, entrevoit avec optimisme cette nouvelle responsabilité, plusieurs projets mijotent dans sa tête, appuyée d'un exécutif exclusivement féminin ce qu'elle déplore... car selon elle, "Comment en venir à une organisation intéressante à tout point de vue si les hommes ne participent pas à la marche du club." Elle espère obtenir de tous et toutes une collaboration entière au profit de tous.

Lucille Wagner-Paquette

Filles d'Isabelle

Cercle des Laurentides 1225

Jeudi, le 1er octobre avait lieu notre réunion mensuelle durant laquelle nous avons procédé à l'installation des officières pour l'année 81/82, le tout se déroulant dans un bel atmosphère de fraternité et d'amitié.

Nous désirons remercier toutes celles qui ont bien voulu accepter un nouveau poste convaincues à l'avance qu'elles s'y adonneront avec joie et conviction. Aussi un gros merci à toutes celles qui ont contribué au bon fonctionnement de notre cercle l'an dernier.

Notre Bazar Annuel fut succès encore cette année grâce au travail des membres et à l'encouragement des donations, que nous remercions de tout coeur, car

c'est grâce à cette très grande collaboration et au succès financier de ce bazar que nous serons en mesure d'aider à l'occasion les gens de notre milieu.

Nous souhaitons bonne fête à toutes celles dont l'anniversaire de naissance aura lieu en novembre; que la santé et la joie vous accompagnent toute l'année!

Je ne voudrais terminer sans remercier aussi notre curé Simon pour la merveilleuse idée d'aménager le sous-sol de l'église. Nous nous sentons très bien dans notre nouveau local, c'est décoré avec goût et nous sommes persuadées que nous réaliserons dans une telle ambiance de grands projets.

Ginette St-Denis,
Rédactrice.



Mouvement Couple et Famille de St-Donat

Le 9 novembre 1981 à 8 heures aura lieu la réunion mensuelle au sous-sol de l'église. Nous aurons un travail en atelier. Bienvenue aux membres de couples et familles.

Nous souhaitons un joyeux anniversaire au couple du mois de novembre; Jean-Claude et Ghislaine Charbonneau.

Notre moyen de financement est la vente de fèves au lard, dimanche le 15 novembre 1981 à l'extérieur de l'église, après les messes de 9 heures trente et 11 heures. Un camion sera sur place ainsi que notre cuisinier (Guy Beauséjour). Vous pourrez vous procurer un casseau de "beans" au prix de \$1.50 l'unité, l'équivalent d'un repas pour trois personnes.

Estelle, Francine
Secrétaire

ATTENTION...ATTENTION...

Dimanche 15 novembre 1981

Viens chercher ton diner...!

Casseau de "beans"

1.50\$

Endroit: Stationnement de l'église

Heure: 10h00 à 12h00

ENEZ nous encourager
Les profits vont au MOUVEMENT
MOUVEMENT COUPLE ET FAMILLE
(St-Donat)

"Sons et brioches" De la musique classique à Saint-Donat

Depuis quelque temps à St-Donat, des sons et des mots semblent résonner de nos montagnes pour accorder des énergies vers une symphonie d'idées musicales. Suite à un projet d'éveil musical réalisé chez les enfants de 5 à 12 ans au printemps dernier, une seconde phase s'amorce afin de continuer à sensibiliser adultes et enfants à la musique classique.

Cette phase comprendra deux volets: 1.- Présentation de Concerts sous forme de "Sons et Brioches" le dimanche après-midi; 2.- Apport d'une personne ressource qui une fois la semaine rencontrera différents groupes (adultes et enfants) pour continuer l'initiation à la musique.

C'est donc sous cet élan musical que nous offrons notre premier

Nous aurons la joie d'accueillir un groupe de jeunes violonistes de grands talents dirigés par M. Hatchia Sivadjan.

Vous êtes donc tous invités à venir savourer un après-midi de musique et à connaître davantage cet instrument.

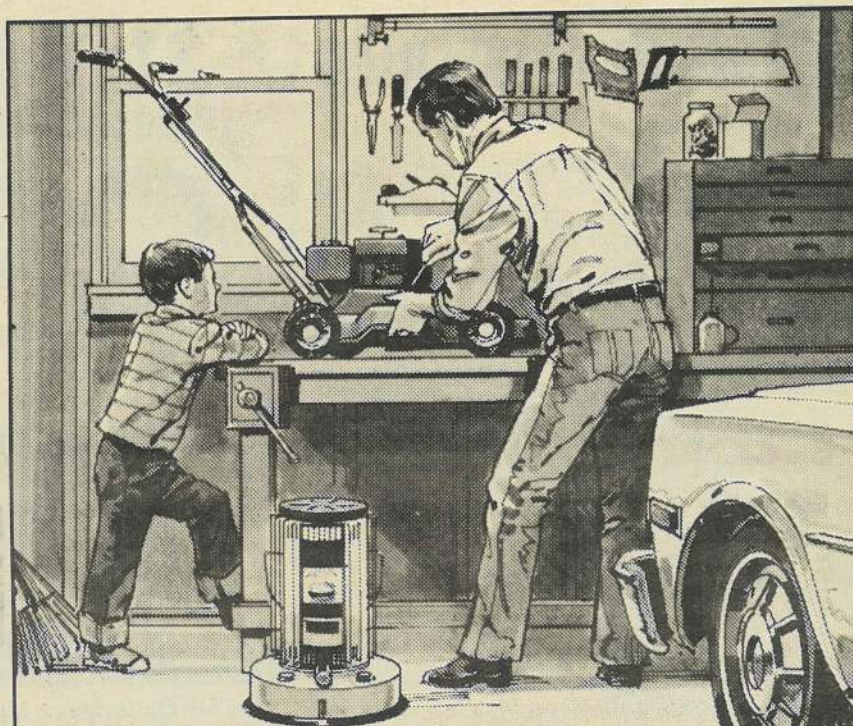
Vous pourrez vous procurer les billets pour ce concert chez Escompte Bédard-Béland, à la Bibliothèque Municipale ainsi qu'au Kiosque Touristique.

Ces billets seront disponibles à partir du 20 novembre 1981 au coût de \$4.00 pour les adultes et de \$2.50 pour les personnes du troisième âge et de \$1.00 pour les enfants.

Bienvenue à tous.

Comité de musique classique
par Louise Beaudry-Cardinal

"SONS ET BRIOCHES" de
musique classique
DIMANCHE, 6 décembre 1981
à 14:30 - dans l'église de
Saint-Donat



Un radiateur portatif Kero-Sun^{MD} peut chasser l'humidité de votre garage non chauffé.

Grâce à un rendement incomparable de 15,000 BTU à l'heure, le puissant radiateur portatif Omni 105^{MD} vous permet de bricoler confortablement dans un garage non chauffé. Il peut fonctionner pendant 18 heures avec moins de 7.5 litres de kérosène. Vous pouvez baisser votre thermostat si vous l'utilisez dans la maison et réaliser ainsi des économies. Les radiateurs Kero-Sun^{MD} sont pratiques partout car ils sont portatifs.

Ces appareils donnent un rendement du combustible de 99.9% et ne dégagent ni fumée ni odeur. Ils ne requièrent aucune cheminée et possèdent un système d'allumage automatique pour plus de sécurité. Tous les modèles Omni sont munis

d'une grille protectrice et d'une grille de cuisson. Choisissez parmi les sept modèles approuvés par les Laboratoires des assureurs du Canada et demandez une démonstration "gratuite" dès aujourd'hui.

KERO-SUN

UIC

Parce que vous n'avez pas d'argent à gaspiller.

pagé

(ST-DONAT) SPORT INC.

1108, Principale

424-3433

Saint-Donat

l'atelier
du silencieux
M.D.

tél:

424-5850

FINA

GARAGE G.ROBERT

Nos spécialités:
Mise au point,
transmission et
différentiel.

Votre automobile est prête pour
affronter l'hiver...!

VENEZ NOUS VOIR
Nous en faisons notre affaire!



Route 125, Notre-Dame de la Merci

Co. Montcalm Québec J0T 2A0

Semaine de la presse hebdomadaire régionale

Le Journal Altitude 1350 n'est pas un hebdomadaire, mais un journal mensuel. Et pourtant le Journal est membre "associé" du groupe des Hebdomadaires Régionaux.

Il peut sembler illogique d'appartenir à une si grande famille; mais ayant les mêmes buts, les mêmes principes et idées que tous les Hebdomadaires Régionaux en plus petit pour la bonne raison que notre village est plus petit. Il serait probablement facile de remplir quelques pages toutes les semaines avec des nouvelles d'intérêt plus ou moins local. L'impact serait mitigé présentement.

La formule actuelle durera tant que la demande n'exigera une parution plus fréquente. Savez-vous pourtant que nous sommes la plus petite municipalité du Québec à posséder un journal local? et qu'avec ce numéro de novembre 1981, nous terminons notre neuvième année d'existence; nous entrons avec décembre prochain dans notre dixième année!

Dix ans, ça se fête et ça se fêtera bientôt. Donc, nous nous associons et nous déclarons nôtre la semaine de la Presse Hebdomadaire Régionale, une réalité avec laquelle il faut compter. Lucille et Guy Paquette

La presse hebdomadaire régionale: Une réalité!

par Guy O'Bomsawin

Il n'y a pas si longtemps, les journaux hebdomadaires étaient vus comme des publications de second ordre.

On y trouvait en leurs pages une foule de petites annonces dont l'intérêt ne dépassait pas un village, un quartier.

Pourtant de façon imperceptible, ces journaux sont devenus les grands media des zones non métropolitaines du Québec.

Ces journaux, en s'agréant d'équipes de journalistes de plus en plus avertis, ont modifié rapidement leur image.

Cette modification s'est d'ailleurs effectuée de telle manière qu'ils sont maintenant considérés, à juste titre, comme les media écrits privilégiés par les lecteurs de la plus grande partie du territoire québécois.

Aujourd'hui, les quelque 100 journaux membres des Hebdomadaires régionaux possèdent une technologie qui se compare à celle des "gros canons" de la presse écrite que sont les quotidiens.

Qui plus est, leur tirage total dépasse considérablement celui des quotidiens, tandis que leur taux de lecteurs par exemplaire est généralement supérieur à celui de ces derniers.

Quant à leurs équipes de journalistes, elles comptent toutes ensemble un régiment de matière grise dont le nombre et la qualité des individus qui le composent correspondent aux effectifs des salles de rédaction des "grands" media écrits et électroniques du Québec.

L'évidence de cette réalité est quotidiennement renforcée, tant par l'intérêt qu'ont les centaines de milliers de lecteurs des hebdomadaires régionaux vis-à-vis de "leur" journal que par l'intérêt qu'y trouvent de

plus en plus d'annonceurs nationaux à s'en servir comme véhicules.

La presse hebdomadaire régionale est née d'une évolution extraordinaire des moyens de communications et de la technologie.

Elle est l'adaptation régionale, sous-régionale, collective, de la formule des "grands" media, et elle est par le fait même la manifestation la plus éclatante de la volonté populaire, en regard de la régionalisation, de la personnalisation de la presse.

Leurs efforts n'ont pas été vains, puisque les grands utilisateurs des media, tels les compagnies nationales et les gouvernements, se tournent maintenant vers eux pour atteindre le citoyen.

La presse hebdomadaire régionale est devenue une réalité avec laquelle il faut compter.

Un modèle de LEADERSHIP

par Guy O'Bomsawin

Tous les journaux-membres des Hebdomadaires régionaux sont des leaders.

C'est ce qui se dégage à la fois de l'analyse qu'on en fait et des objectifs qu'ils partagent. Lorsqu'on lit chacun des quelque 100

journaux-membres de cette association d'éditeurs, on se rend rapidement compte qu'aucun d'entre eux n'est inactif au sein de la collectivité qu'il dessert.

À la fin d'une année, on pourrait citer par dizaines les cas de services donnés dont ils se sont mêlés - plus particulièrement par le biais du commentaire ou de l'éditorial - et qui ont abouti à un résultat positif pour l'ensemble de la collectivité.

Souvent, comme l'affirment plusieurs hommes politiques, de nombreux projets n'auraient jamais vu le jour si la presse hebdomadaire n'était pas intervenue pour éveiller l'intérêt, relancer une idée de mobiliser la population.

Plus que n'importe où ailleurs, la presse heb-

domadaire des régions du Québec moule les projets de construction de routes, d'entreprises, de sites touristiques, tout en veillant également à ce que ses lecteurs profitent d'informations essentielles au sain développement de leur collectivité.

À l'analyse, l'impressionnant réseau de quelque 100 journaux que forme les Hebdomadaires régionaux constitue bel et bien un modèle de leadership.

Récemment, le ministre Bernard Landry mentionnait que le développement enregistré par ces journaux depuis 10 ans était "incalculable", et tout indique que ces media seront encore l'objet de changements forts importants au cours de la présente décennie.



Sharon et Philippe
 819-424-1313

les alizés

Cuisine régionale Française

* Saison des neiges *

Soupe à l'Oignon gratinée	2.75
Bouchée à la Reine Duxelle	3.50
Cargolade d'Escargots	3.75
Crabe à la Diable	4.50

Filet de Sole Cécilia	9.50
Caneton aux Prunes	10.75
Civet de Lapin	11.00
Veau Scaloppini "Francese"	11.50
Filet mignon Wellington	13.50
Brisants et Prairies	13.75
Langoustines Provençale	15.75

Salade Maison	2.00

Coupe glacée de Corinthe	2.25
Chou à la Crème	2.50
Baba au Rhum	3.25
Soufflé au Grand Marnier	4.50

Tél.: 424-1313
 2102 Rte 125 Sud,
 St-Donat, P.Q.

OPÉRATION
ALPIN
J'AI NOTÉ



Opération Alpin

Une nouvelle saison de ski débutera sous peu. Que de plaisirs et d'agréments sur les pentes enneigées des Laurentides. Mais attention... aux voleurs.

Chaque hiver, de nombreux sportifs voient se gâcher une partie de leur saison suite au vol de leurs skis. Vous pouvez éviter ces problèmes en vous aidant vous-même.

A chaque saison nous recevons des plaintes de vol de skis, par exemple, l'hiver dernier, nous avons enregistré 6 vols de skis alpins. Parmi ces vols, une paire de skis a été retrouvée et nous avons pu identifier le propriétaire grâce au no de permis de conduire de celui-ci, apposé sur les deux skis.

Voici quelques conseils:

- Servez-vous des installations de sécurité mises à votre disposition par votre Centre de ski (case de ski).

- Ne laissez pas vos skis sans surveillance, même pour quelques instants.

- Le soir venu, ne les laissez surtout pas à l'extérieur devant les portes de motels, de chalets ou autres.

- Aidez vos amis sportifs en signalant tout agissements louches aux responsables de votre Centre de ski, ainsi qu'à votre Service Policier.

- Évitez d'acheter des skis dont vous ignorez la provenance exacte.

- Et ces conseils sont à la portée de tous.

En tant que policier nous pouvons, nous aussi, vous aider grâce à l'**Opération Alpin**.

L'**Opération Alpin** consiste à buriner vos skis, c'est-à-dire graver sur chacun de ceux-ci, votre no de permis de conduire et apposer la rondelle "J'ai noté".

Qu'est-ce que ça donne?

Si vous êtes victimes d'un vol de skis, et en connaissez le no de série, c'est-à-dire en l'occurrence, votre no de permis de conduire, le policier inscrira dès lors du vol, ce no dans l'ordinateur du Centre de Renseignements Policier du Québec, auquel ont accès tous les services Policiers Canadiens.

Tout policier, trouvant vos skis, pourra les identifier rapidement.

Cet hiver encore, votre service policier visitera chaque Centre de ski pour procéder au burinage des skis dans le cadre de l'**Opération Alpin** et ce service est distribué tout à fait gratuitement à la population.

Nous irons visiter le **Mont La Réserve**, le **Mont Garceau**, le **Club de Golf** et le **Parc du Mont-Tremblant**.

Les dates et heures de ces visites seront annoncées dans votre centre de ski, surveillez bien.

Si vous êtes absents lors de notre visite, vous serez toujours les bienvenue au Poste de la Sûreté du Québec où l'on se fera le plaisir de buriner vos skis.

Merci bien de votre collaboration, il n'en tient qu'à vous et... à dame nature, de passer une excellente saison de ski.

Agt Jean Salois
Sûreté du Québec
Saint-Donat

Un exploit prémédité

Lors de la classique de course à pied entre Ste-Agathe et l'Auberge du Petit Bonheur un donatien a réalisé un exploit digne de mention. Raynald Rhéault, dans l'épreuve du 20 km, a réalisé un chrono de 1 h.13 min. et quelques secondes. Pour une profane ce temps ne veut rien dire mais il s'agit du meilleur temps réussi par un vétéran dans tout le Québec cette saison. Cette performance record n'est pas l'effet du hasard, c'est le fruit récolté d'un entraînement soutenu et rigoureux.

Raynald s'entraîne depuis trois ans. La première année, il a parcouru près de 1000 milles; l'an dernier il a courru 1800 milles et cette année ce total est déjà dépassé et il atteindra sûrement le cap de 2000 milles à la course, faut le faire.

Voici en quelques lignes les performances de ce "jeune" coureur de 46 ans. Lors de son premier marathon à Montréal en 1979 son temps a été de 3h.25 min. L'année suivante il a descendu cette marque à 3h.00 et cette année il a réalisé 2h.49 min. Cette progression est également remarquable dans des courses plus courtes que le marathon soit dans les 20 km. En 1979 son meilleur temps a été près de 1h.25 min. L'an passé, il a fait 1h.20 et 1h.18 et cette année outre son magnifique 1h.13 min. il a réalisé un "modeste" temps de 1h.16 min. Il est comme le bon vin, il s'améliore avec les années.

Durant la semaine il s'entraîne sur le Mt-Royal et la fin de semaine il ralentit son allure en faisant des kilomètres en compagnie de Laurent Payette et de moi-même.

Lors des différentes courses locales, plusieurs l'ont "essayé" mais sans succès. A la course de la Saint-Jean, Peter Black s'est vite rendu compte que les foulées de Raynald n'étaient pas de la p'tite bière et c'est loin derrière qu'il a terminé. A la fête de l'Eau pure, Julien Tremblay, avec des jeunes jambes, a lui aussi mordu la poussière.

Bien qu'il soit imbattable (pour le moment), Raynald constitue le point de mire des coureurs donatien et un stimulant pour nous tous. Encore une fois, bravo et j'espère que ton exemple servira à inciter d'autres à mettre des souliers et à venir courir avec nous. C'est de ta faute si je suis devenu un "jogger" et je t'en remercie.

Gilles Coutu



Depuis déjà une trentaine de jours, les enfants sont revenus à l'école et chacun travaille fort pour assurer le succès de son année scolaire.

Nous avons eu un exercice de sortie d'urgence et le Service des Incendies de St-Donat est très heureux de la performance des enfants puisque nous avons évacué l'école de façon disciplinée et en bien peu de temps (80 secondes).

Nous avons eu durant le mois de septembre une reunion générale en vue de terminer l'élection des membres du comité d'école. Malheureusement bien peu de parents s'y sont présentés (une vingtaine seulement). Toutefois les personnes présentes ont participé avec intérêt aux discussions et échanges.

A la dernière réunion de votre comité d'école, les membres ont, avec regret, accepté la démission de Mme Denis Grégoire. Je tiens à la remercier pour tout ce qu'elle a fait au sein de ce comité durant les nombreuses années où elle en fut membre. Mme Grégoire a toujours eu "à coeur" le bon fonctionnement et l'efficacité du comité. Merci et Bonne Santé.

Durant la même réunion, il a été convenu d'organiser des soirées d'information sur la drogue. Ces rencontres se situeront au printemps et une publicité adéquate sera préparée à ce moment-là.

Nous avons également organisé une "Vente de chocolat" dans le but de créer un "fonds de soutien" pour assurer aux élèves des activités éducatives intéressantes. Nous tenons à remercier la population à l'appui apporté à cette campagne puisque nous avons atteint notre objectif: \$1500.00 pour nos activités.

Enfin, comme la température commence à être moins clémente, que les risques de maladie (grippe) sont plus grands, nous conseillons aux parents d'être quotidiennement attentifs et de voir à ce que les enfants soient habillés adéquatement.

A la prochaine,
Claude Labarre, directeur



Le Renovateur RO-na



Lachapelle Ltée

HEURES D'OUVERTURE

QUINCAILLERIE

Lundi	8.30 à 17.00
Mardi	8.30 à 17.00
Mercredi	FERMÉ
Jeudi	8.30 à 17.00
Vendredi	8.30 à 20.30
Samedi	8.30 17.00

HEURES D'OUVERTURE

ÉPICERIE

Lundi	9 hres à 18 hres
Mardi	9 hres à 18 hres
Mercredi	9 hres à 18 hres
Jeudi	9 hres à 18 hres
Vendredi	9 hres à 21 hres
Samedi	8.30H à 17 hres

L'UNIK
DISCO

BRASSERIE
Le Montagnard

Tournoi de **PANACHES de ST-DONAT**

DIMANCHE, 8 novembre 1981
Inscription jusqu'au dimanche
8 novembre, 12h00

Organisé par
les **COPAINS DE LA FAUNE**

Horaire

13h00: Parade
13h30: Mesurage
14h00: Concours de tir à l'Arc
"A NE PAS MANQUER"
17h00: Souper annuel du CHASSEUR
"Assiette de boeuf"
20h00: REMISE DES TROPHÉES

CONCOURS pour le
MEILLEUR "Câ - â - à leur..."

SPÉCIAL
TROPHÉE pour le plus GROS
"BUCK" chevreuil



VENDREDI 13 novembre
20h00
SOIRÉE de CLOTÛRE
remise des trophées
Ligue de **BALLE MOLLE**
de Saint-Donat

Tous les vendredis
à partir du 20 novembre

SUPER CONCOURS
de "GONG SHOW"

Prix d'une valeur de 100\$
au "PLUS DRÔLE"

à **SURVEILLER** bientôt
1er anniversaire de
L'UNIK DISCO

Tous les **DIMANCHES**
"RIGOLADE"



514, Rue Principale Saint-Donat

Tél.: 424-2075

Une comparaison intéressante à la portée de tous sur "Soins et Service à domicile..."

Dans le but d'éclairer et de renseigner la population je tente dans les quelques lignes qui suivent de rendre plus compréhensible le rôle et les fonctions du service "Soins et Service à domicile", dispense par le Foyer Saint-Donat, en le comparant parallèlement à une assurance-incendie. J'espère par cet exposé rendre service à tous.

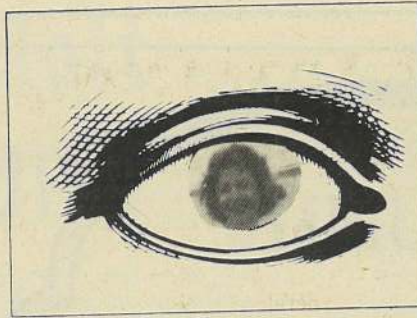
Rejean Gaudet,
Directeur Foyer St-Donat

Soins et service à domicile

- 1- On paie très longtemps pour un service non utilisé. Personne n'est frustré car on désire ne jamais utiliser ce service.
- 2- Même si on est assuré on prend tous les moyens personnels de prévention pour éviter une détérioration de la propriété.
- 3- Si, malgré tous les efforts de prévention et de prudence il y a incendie, je ne dois pas être humilié d'utiliser mon assurance.
- 4- Si mon voisin à cause d'incendie doit utiliser son assurance, est-ce que je l'envie et le jalouse en disant: j'ai payé toute ma vie et moi mon assurance ne me paie pas. NON, car tous nous préférons ne jamais utiliser ce service mais plutôt avoir la chance de garder la propriété intacte.
- 5- Si j'ai un feu chez moi, même si je suis assuré, je ferai tout pour éteindre personnellement et aussi je demanderai aide à mes enfants, mes amis et parents, car une assurance ne peut pas tout faire et ne veut surtout pas empêcher les gens de s'entraider.

Assurance incendie

- 1- On paie très longtemps pour un service non utilisé. Personne n'est frustré car on désire ne jamais avoir besoin de ce service.
- 2- Même si le service existe on prend tous les moyens personnels de prévention pour éviter une détérioration de la santé.
- 3- Si malgré tous les efforts de prévention et de prudence, il y a détérioration de la santé, je ne dois pas être humilié d'utiliser le Service de Soins et d'aide à domicile.
- 4- Si mon voisin, à cause d'une détérioration de sa santé ou diminution marquée de sa capacité doit utiliser le Service de Soins et d'aide à domicile, est-ce que je l'envie et le jalouse en disant: j'ai droit à des services. NON car tous, nous préférons ne jamais utiliser ce service, mais plutôt avoir la chance de garder sa santé et son autonomie.
- 5- Si il y a chez moi une détérioration de ma santé ou diminution marquée de capacité, même s'il existe des Services de Soins et d'aide à domicile, je ferai tout personnellement pour m'en sortir aussi, je demanderai aide à mes enfants, mes amis et parents. Car un Service de Soins et d'aide à domicile ne pourra jamais tout faire et ne veut surtout pas empêcher les gens de s'entraider.
- 6- Advenant une détérioration de la santé ou une diminution marquée de capacité, les Services de Soins et d'aide à domicile, enverront une personne évaluer la situation.
- 7- J'aurai la possibilité d'une révision de l'étude de mon cas.



Ma première cliente.

A mon retour d'un séjour d'études en Californie, en 1978, une compagne de cours en naturopathie à Montréal me présente une de ses clientes à qui elle avait suggéré à plusieurs reprises des vitamines pendant au moins un an et demi, sans guère de résultats. La cliente est à ce moment-là dépressive et toujours fatiguée.

Étant également iridologue, je lui fais un examen de l'iris pour constater que ma patiente est atteinte de parasites au stade chronique. Découragée, voire même traumatisée, elle se met à pleurer, maintenant consciente de son problème. Après lui avoir expliqué une alimentation appropriée, la cliente demeure tout de même perplexe et décide de consulter son médecin de famille, à qui elle raconte sa visite à mon bureau. Celui-ci sourit, incrédule. Malgré tout, la cliente insiste auprès de lui pour une analyse sanguine et un examen des selles.

Les résultats s'avèrent positifs: elle a effectivement des parasites. Il lui faut donc une nouvelle

Jouez gagnant:

Cessez les médicaments par Rose-Marie Dubé Naturopathe et Iridologue Avez-vous des parasites (vers)?

diète et certaines herbes à prendre: ce que, psychologiquement, elle n'est pas prête à accepter.

Après deux mois de réflexion, elle décide de suivre à la lettre la diète que je lui avais suggérée. Des le premier jour, elle commence à éliminer des parasites. Cette désintoxication dure deux mois. Au fur et à mesure que la cure progresse, elle constate un regain d'énergie, une meilleure humeur et un meilleur rendement au travail.

Une désintoxication chez cette dame a changé complètement sa personnalité: elle mène maintenant une vie sociale beaucoup plus équilibrée et, par le fait même, elle est plus heureuse

avec elle-même.

Petits conseils pratiques

Il existe, dans certains magasins d'alimentation naturelle, un savon organique très concentré qui se vend avec une petite bouteille que vous remplissez moitié savon, moitié eau. Pour laver vos légumes, vous faites tremper ceux-ci dans un grand plat d'eau avec quelques gouttes de savon: rincez et essorez-les.

Le brocoli et le piment vert contiennent beaucoup de petits vers blancs. Il est préférable de les faire tremper dans l'eau salée, de même que le poisson.

Livre suggéré:

"Parasite, it's the beginning of the cancer", par Leanding Greffin.

Saint-Donat Tél.: (819) 424-2411
259 avenue du Lac 424-3349
"sur rendez-vous seulement"

Rose-Marie Dubé
Naturopathe / Iridologue

1505 Everett,
Montréal, Qué.
H2E 1N2

Tél.: (514) 728-0973

ESCOMPTE BEDARD et BELAND inc

450 PRINCIPALE, ST-DONAT
J0T 2C0 424-2332

CLINIQUE D'ENTRETIEN

PENDANT LE MOIS DE NOVEMBRE

SKI ALPIN

CIRAGE DE LA BASE
AFFÛTAGE DES CARRÉS

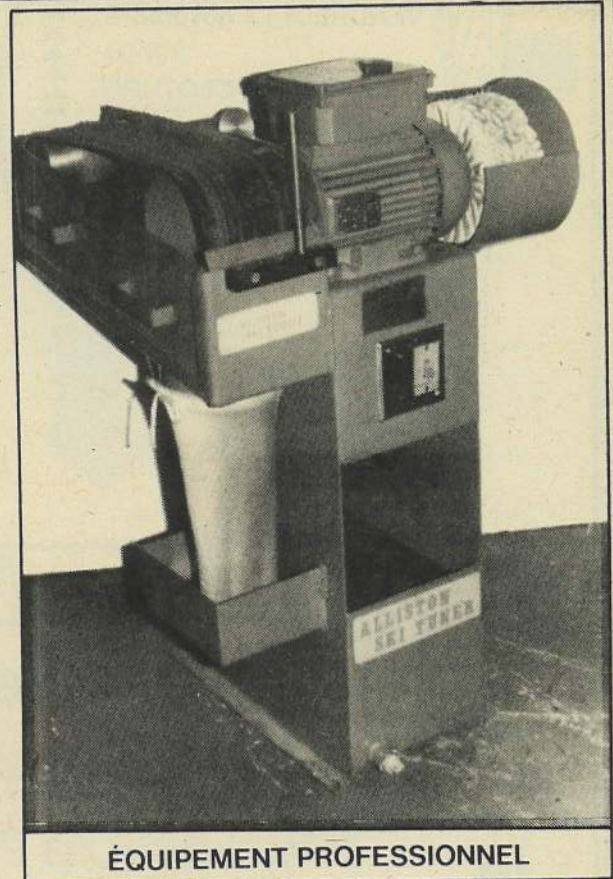
GRATUIT

AUTRES SERVICES DISPONIBLES:
AJUSTEMENT ET LUBRIFICATION DE LA FIXATION.

SKI DE FOND

CIRE DE BASE.....\$5.00

GOUDRONNAGE (Ski de Bois)\$5.00



ÉQUIPEMENT PROFESSIONNEL

NORDICA, SAN GIORGIO
ATOMIC, HEAD, ROSSIGNOL
KNEISSL, DYNASTAR, ALFA
ZERMAT, SPLITKEN, NORVIK
TYROLIA, LOOK, SALOMON.

LA BOUTIQUE DU SKIEUR



Deuxième assemblée générale annuelle de l'association des caisses populaires Desjardins du secteur O Bois

Ferme-Neuve,
Le 19 octobre 1981.
C'est dimanche, le 18 octobre, qu'a eu lieu la deuxième assemblée gé-

nérale annuelle de l'Association des Caisses populaires Desjardins du secteur O Bois, au Centre récréatif et culturel de

Ferme-Neuve. Près de 300 participants ont pu prendre connaissance des activités qui ont été réalisées du-

rant l'année 1980-81. De plus, ils se sont donné de nouvelles structures qui visent à renforcer la solidarité entre les caisses

populaires du secteur, tout en rendant plus efficaces les rapports entre celles-ci.

Le président sortant de

charge, Monsieur Jacques Bastien, a livré un message à l'assemblée. Tout en soulignant que le rôle de dirigeant de caisse populaire serait appelé à prendre de l'importance dans les années qui viennent, Monsieur Bastien soutient que la nature coopérative des institutions Desjardins pourrait être un élément important de solution aux problèmes aigus que nous vivons. En effet, selon lui, c'est devant des problèmes communs que les Québécois se sont historiquement regroupés; les caisses populaires étant un regroupement de personnes avant tout, elles pourraient aider à désamorcer la crise économique qui se dessine à l'horizon en cherchant avec les membres des solutions.

Enfin, Monsieur Bastien, s'est dit confiant dans l'avenir des caisses populaires du secteur, car il considère qu'elles sont entre bonnes mains.

Monsieur Bruno Rivier, vice-président exécutif de la Caisse centrale Desjardins du Québec, était le conférencier invité. Monsieur Rivier a entretenu l'assemblée sur le rôle qu'aura à jouer la Caisse centrale Desjardins du Québec en soulignant que cet important outil de travail, que se sont donné les caisses populaires, les place à un niveau compétitif avec les banques à charte.

L'Association des Caisses populaires du secteur O Bois regroupe 27 caisses populaires situées dans les Laurentides et la Haute-Gatineau. C'est près de 70.000 membres et un actif de plus de 160 000 000,00\$ administré par quelque 450 dirigeants élus qui travaillent bénévolement pour assurer le développement des Caisses populaires Desjardins.

Pour de plus amples informations, veuillez communiquer avec Monsieur Jacques Bastien en composant (819) 587-3123.

VOS PROJETS

PARLONS-EN!

Vous avez des projets: vacances, voilier, meubles, rénovations... Parlons Placement-Boni!

Placement-Boni

Voici un programme d'épargne exclusif, flexible et rentable qui s'adapte à vos besoins personnels et vous aide à épargner régulièrement et plus facilement.

Flexible

- Vous choisissez les montants et la fréquence de vos dépôts
- Vous déterminez la durée de votre Placement-Boni: de 12 mois à 60 mois, maximum.

Rentable

À l'échéance de votre Placement-Boni vous encaissez:

- votre épargne
- les intérêts accumulés
- plus, un boni intéressant

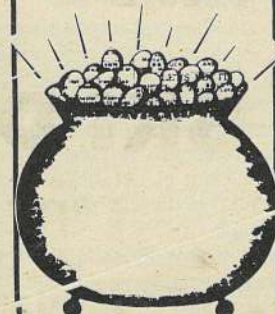
Placement-Boni, la solution d'épargne par excellence pour réaliser vos projets les plus chers.

Venez nous parler de vos projets, à la caisse populaire!

**PARLONS
D'ARGENT**

la caisse populaire  desjardins

L'Hebdo, une formule efficace pour savoir ce qui se passe dans son milieu



L'HEBDO. LE JOURNAL LE PLUS PRES DE VOUS

LES HEBDOS RÉGIONAUX
ASSOCIATION DES ÉDITEURS
ET LE PRESSE HÉBDOMADAIRE
RÉGIONALE FRANCOPHONE



SOIRÉE **artiste invité**
Francois Lafaille

D'OUVERTURE
*du club
de ski
de fond*

les
PANACHES

SAMEDI
14 NOV.
à la
BOITE A SPECTACLES
**L'AVANT
-GARDE**

Soirée d'ouverture des "Panaches"

Une quatrième saison qui débute pour le Club de Ski de Fond "Les Panaches", le samedi 14 novembre à la boîte à spectacles "L'Avant-Garde" du Manoir des Laurentides. Lors de cette soirée d'ouverture, un événement tout à fait spécial aura lieu: François Lafaille et un ami seront les musiciens de la soirée. Je crois bien que ce nom ne manquera de raviver bien des souvenirs dans l'esprit de plusieurs et que la présence de François en attirera plus d'un(e). Aussi lors de la soirée, il y aura le lancement officiel de la nouvelle carte des sentiers de ski de fond de St-Donat qui dans sa nouvelle édition englobe maintenant 8 secteurs de la région: ce sont les secteurs du Parc du Mont-Tremblant, du Rochemaure, du Lac Sylvere, du Golf de St-Donat, de la Cabouse, de la Rivière Ouareau, du Mont Legault et de la Montagne Noire; pour l'occasion la carte sera offerte gratuitement à tous ceux et celles qui s'enregistreront membres du club pour l'année 81-82.

Il y aura aussi élection au sein du C.A. advenant la démission de quelques membres de celui-ci ou encore s'il y a de nouvelles mises en candidature... on présentera aussi l'horaire des activités pour la nouvelle saison qui paraîtrait-il s'annonce tout en flocons et douceur. C'est donc une invitation toute particulière auquel vous convie le Club de Ski de Fond "Les Panaches" en ce 14 novembre prochain.

CLUB DE SKI DE FOND les PANACHES

HORAIRE DES ACTIVITES POUR LA SAISON 1981-1982

SAMEDI 14 NOVEMBRE: SOIREE D'OUVERTURE AU BISTRO DU MANOIR des LAUREN.
 SAMEDI 5 DECEMBRE: CLINIQUE DE FARTAGE AU CENTRE SPORTIF
 JEUDI 21 DECEMBRE: SOUPER DU JOUR DE L'AN AU REFUGE DU LAC CASTOR. (COUT)
 DIMANCHE 10 JANVIER: RANDONNEE PLEINE-LUNE, SENTIER LA GROSSE ROCHE. (TOUS)
 SAMEDI 23 JANVIER: SENTIER RAPIDES des NEIGES au DOMAINE BOISE. (INTER.)
 DIMANCHE 31 JANVIER: PARC DU MONT TREMBLANT. (POUR TOUS)
 12-13-14 FEVRIER...: DANS LE CADRE DU CARNAVAL: UN RALLYE D'OBSERVATION
 SAM. DIM. 27-28 FEV.: RANDONNEE DANS LE SECTEUR ROCHEMAURE AVEC COUCHER
 AU REFUGE DU LAC CASTOR.
 SAM. DIM. 13-14 MARS: RANDONNEE CABOUSE-MONT LEGAULT. (EXPERT)
 SAMEDI 20 MARS: SENTIER des CEDRES DU LAC PERREAULT. (POUR TOUS)
 SAMEDI 3 AVRIL: SOIREE DE FERMETURE. ENDROIT A DETERMINER

NOTE IMPORTANTE: TOUT LES DEPARTS SE FONT AU CENTRE SPORTIF DE SAINT-DONAT
 SITUÉ SUR LA RUE DESROCHERS. HEURE DE DEPART: 10 HRES

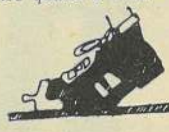
HORAIRE SUJET A MODIFICATION

JE DESIRE ADHERER AU CLUB DE SKI DE FOND "LES PANACHES"
 pour soutenir celui-ci dans ses démarches quant à l'im-
 plantation du PLEIN-AIR dans le milieu

CARTE DE MEMBRE INDIVIDUELLE: \$5.00
 CARTE DE MEMBRE FAMILIALE:....\$10.00
 CARTE DE MEMBRE DE SOUTIEN:....\$50.00

NOM de l'individu ou
 de l'organisme:.....
 ADRESSE COMPLETE:.....

(faites parvenir votre montant par chèque ou mandat-
 poste) à: LES PANACHES
 C.P. 458
 ST-DONAT
 J0T-2C0



CHRONIQUE
Nouvelles
du Village

Société historique de St-Donat

(B.M.) - Après quelques années de sommeil, elle est maintenant repartie et cela promet. En effet lors d'une réunion tenue le 17 octobre dernier, un nouveau conseil d'administration était élu par les quelques personnes présentes et c'est Claude Lambert qui assumera désormais la présidence de la société, secondé par Michèle St-Georges (vice-présidence) et Sylvie Villeneuve (secrétaire); quatre directeurs ont aussi été élus pour compléter le nouveau conseil, il s'agit de Denis Savard, Johane Roy, Réjean Gaudet et Pierre Forget.

En plus de cela, la société possède déjà quelques membres actifs en les personnes de Sylvain Gaudet, Renée Normandin, Mario Roy, Jacqueline Bourdon, Sylvie Roy et Benoit Masson qui assisteront le C.A. dans la réalisation de leurs objectifs. D'ailleurs, la société parrainera un premier événement, le samedi 28 novembre prochain alors que la troupe "le théâtre Parminou, présentera la pièce: "Ton histoire est une des pas pires" Cette pièce relate quelques fresques de l'histoire du Québec: le Québec de 1850 à "La sorcellerie en Nouvelle-France" en passant par "Madeleine de Verchères". Donc un rendez-vous à ne pas manquer à la boîte à spectacle L'Avant-Garde du Manoir des Laurentides, samedi le 28 novembre à 20 heures -- admission: \$5. et \$3. pour l'âge d'or et les étudiants.

Il y a aussi l'implication de la société dans un projet dont nous avons déjà parlé dans une récente édition: la recherche ethnographique sur le Moulin Coutu, auquel travail présentement Sylvain Gaudet. Déjà passablement de documents anciens ont été amassés dont certains relatent l'arrivée des premiers colons à St-Donat et l'établissement de ceux-ci près de de la décharge du Lac Archambault ou était sis le premier village.

Pour toutes personnes possédant de vieux documents qui pourraient nous être utiles dans cette recherche, n'hésitez pas de nous contacter à la Chambre de Commerce (424-2833) car nous cherchons à reproduire tout vieux document pour monter une banque dans l'éventualité de peut-être publier des cahiers d'histoires. Aussi, pour les gens intéressés à appuyer la société, celle-ci émettra une carte de membre au coût de \$10.

**Activités pour
les enfants**



(B.M.) - Les activités culturelles de la bibliothèque sont réparties sur un nouvel élan alors que les "Samedis de l'Heure du Conte" vous offriront 4 matinées d'ici moins, est animée par une équipe de bénévoles tout à fait dynamiques et enthousiastes: Viviane Riopel (resp.), Luc Pagé, Jocelyn Simard, Serge et Christian Nielly, Nathalie et Christian Martineau, Hélène Morin, Lyne Pagé, Lise Béland et Marie-Claude Riopel. J'aimerais souligner ici toute l'importance de l'implication de tous ces jeunes dans l'évolution culturelle et sociale de notre village... d'ailleurs le 24 octobre dernier, 45 enfants assistaient à l'histoire fantastique de "la Petite Fille Invisible" ... ce qui prouve bien l'importance de telles activités dans notre milieu!!!

Voici l'horaire des prochains contes.
 Samedi le 7 novembre: "La Grange aux Lutins"
 Samedi le 21 novembre: "Le Cheval du Nord"
 Samedi le 5 décembre: "Plumeneige"
 Samedi le 19 décembre: "Conte de Noël"
 ...à noter que ça commence tout l'temps à 10 heures

A la
Boutique
Gi-Jo
Confection pour dames

LA MODE COMMENCE
PAR LES MEILLEURS

GRAND CHOIX
DE VÊTEMENTS
d'automne et d'hiver
pour dames

Messieurs...!
pour vous
en magasin
des **J E A N S**
de première qualité

Spécialité: **Jean extensible**
Jean en velours côtelé
Variété de jupes, robes
blouses, costumes,
vêtements sport

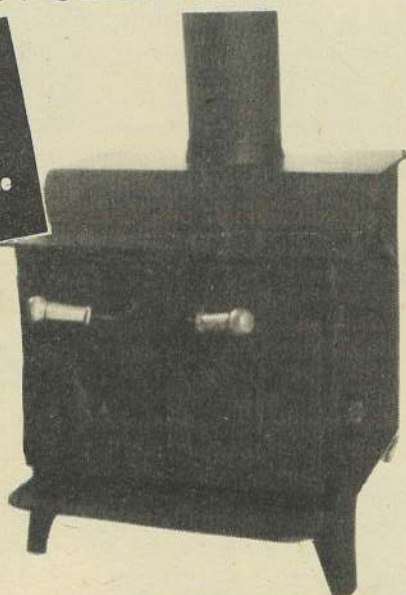
1980, Route 125 sud,
(près Mont La Réserve)
Saint-Donat
Tél.: (819) 424-5905

Obtenez jusqu'à 800 \$ pour vous aider à abandonner le chauffage à l'huile.

TOUT LE MONDE EST D'ACCORD POUR ÉCONOMISER L'ÉNERGIE
MAIS ENCORE FAUT-IL SAVOIR LE FAIRE!

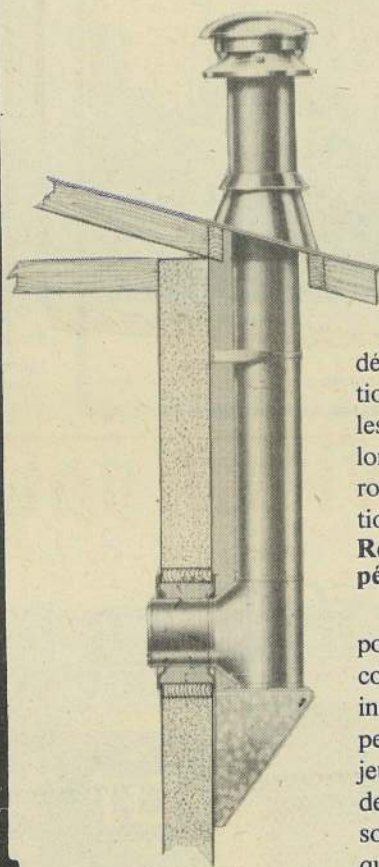
L'ÉCONOMIE D'ÉNERGIE
PAR LE CHAUFFAGE AU BOIS
LE POÊLE À BOIS

Octroi
gouvernemental
50%
jusqu'à
concurrence de
\$800



LE CAMPAGNAR

- UN DES NOMBREUX POÊLES
- VENDUS PAR DES SPÉCIALISTES
- INSTALLÉS PAR DES EXPERTS



**LES
POÊLES
À BOIS**

Les critères suivants déterminent les conditions en vertu desquelles les poêles et les calorifères à bois donneront droit aux subventions du P.C.R.P.
Remplacement du pétrole

Un calorifère ou un poêle à combustion contrôlée, bien situé et installé adéquatement, peut répondre à la majeure partie des besoins de chauffage des maisons canadiennes typiques, et ainsi satisfaire à l'exigence du Programme, qui est de remplacer au moins la moitié du mazout utilisé aux fins de chauffage.

Sécurité

Les appareils de chauffage au bois doivent être approuvés selon les normes appropriées pour être admis à une subvention.

Les normes actuelles sont l'ACNOR-B6366 et l'ULC-S627, appliquées par l'Association canadienne de normalisation, les Underwriters Laboratories of Canada et Warnock Hersey Professional Services Ltd. De plus, les appareils doivent être installés de façon à respecter le règlement lo-

cal de sécurité.

A la suite de leur installation, les systèmes de chauffage peuvent être inspectés par É.M.R ou en son nom.

Appareils admis

Les poêles, calorifères et chaudières, ainsi que les calorifères mixtes fonctionnant au bois et au mazout, sont admis à condition qu'ils répondent aux critères ci-dessus. De même, les appareils mixtes fonctionnant au bois et à l'électricité sont admis comme énergie de remplacement.

Étant donné que les coûts d'installation et d'équipement directe-

liés à la mise en place d'un système de chauffage au bois sont admis en vertu du programme de subventions, l'équipement suivant est également admis:

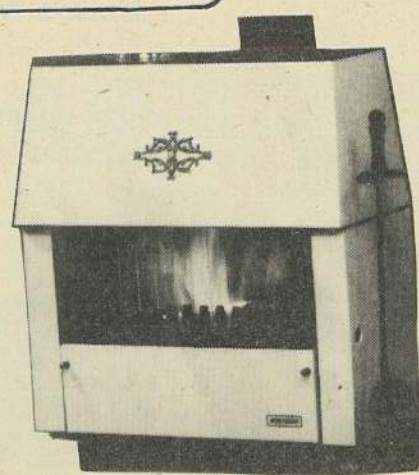
- thermostats, commandes et fils électriques nécessaires à l'installation du système de chauffage;
- nouveaux conduits pour relier le nouveau calorifère aux conduits déjà existants;
- doublures de cheminée, si nécessaire;
- cheminées de classe A ou autres, y compris

en maçonnerie, convenant à la combustion de combustibles solides;

- carnaux et autres matériel de ventilation;
- chargeurs automatiques;
- gaine isolante
- matériel non combustible qui répond aux normes d'installation;
- installation de stockage du bois.

Les foyers, poêles-foyers, et conduits destinés à des endroits qui n'étaient pas chauffés auparavant ne donnent pas droit à des subventions du P.C.R.P. Les calorifères d'appoint ne seront pas admis tant qu'une norme canadienne appropriée ne sera pas élaborée.

Si l'équipement a été installé et accepté par le propriétaire le 28 octobre 1980 ou depuis, une subvention sera versée dès que les mécanismes administratifs du Programme seront tous en place. Les poêles à bois qui n'ont pas été homologués selon des normes canadiennes ne seront admis que s'ils ont été achetés entre le 28 octobre 1980 et le 25 mai 1981.



VENEZ EN "JASER"
Chez
Charette & Frère Enr.

POÊLE À BOIS
POÊLE À COMBUSTION LENTE

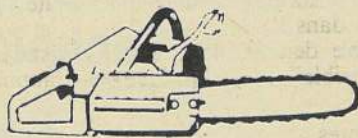
Nous vous renseignerons
sur ce programme



Dépositaire des scies

HOMELITE ** PARTNER

HUSQUARNA ** STIHL ** JONSEREDS



598, Principale

Saint-Donat

immeubles
LUMI inc. 3 agents à votre service
courtiers
1069 Principale, St-Donat Tel.: 424-2119

Chalet à louer: Chemin H. Bilodeau, St-Donat.
3 janv. au 1er avril 1982

4 chambres, salon avec foyer
salle de bain.
salle de séjour.

PLUSIEURS
CHALETs
à
PRIX
SPÉCIAUX



PENSEZ à l'été prochain, amateur de voile...!
Route 125: Lac Ouareau, terrain 198 de plage x 500 prof. arbres adultes. Chalet d'été en bois rond, meublé, comprenant salle de séjour et cuisine, 2 chambres, salle de bain avec douche, eau chaude. Installation sanitaire de 2 ans seulement et beau chemin d'accès au chalet.



RUE BÉLAND, dans le village St-Donat. Maison, 28 X 42 style Ranch en pin de Colombie. 8 pces dont 4 chambres; chauffage électrique, sous-sol complètement aménagé avec foyer en briques. Terrain paysage. Remise en bois de 10 X 12. Hypothèque à un taux avantageux.

DOMAINE À VENDRE
PRÈS MONT-GARCEAU

Lac Blanc
Terrain: 7,300 pi. carré
3 chalets: hiver/été meublés



1 chalet de 4 chambres, salon, cuisine, cave



1 chalet de 2 chambres, cuisine, salle de séjour



1 chalet de 2 chambres, cuisine, salle de séjour

Chaque chalet possède son réservoir sanitaire



HOCKEY MINEUR
ST-DONAT

Merci du fond
du coeur.....



faut que cette saison 81/82 soit la plus active et la plus belle de tous les temps", déclarait-il dernièrement.

Connaissant son dévouement et son enthousiasme auprès des jeunes, nous sommes persuadés qu'avec la collaboration des parents et des instructeurs il relèvera un tel défi.

Comme à tous les ans, nous sommes à la recherche d'instructeurs (Coach) pour nos équipes de hockey et de ballon sur glace: s'il y a parmi vous, chers lecteurs, qui sont prêts à donner un peu de temps au jeunes... De grâce, n'hésitez pas... communiquez avec Michel Riopel (424-2866) sans tarder.

Le Hockey est une discipline salutaire pour les jeunes, tant du côté physique que moral... alors pourquoi ne pas collaborer. Les jeunes vous attendent et ils ont besoin de vous.

Jean Rivet.

Les postes de peage du Hockey Mineur érige sur la rue Principale durant la fin-de-semaine de l'Action de Grâce du 9 au 12 octobre a rapporté cette année la magnifique somme de 1.287.935\$. Les jeunes et les organisateurs de cette activité vous crient un Gros Merci à vous, automobilistes et commerçants d'avoir contribué, si largement, pour le financement de notre ligue: car vous savez, tous les argents amassés, servent exclusivement et entièrement à l'organisation du Hockey Mineur de Saint-Donat.

c'est-à-dire à vos jeunes. Si les jeunes et les organisateurs du Poste de Peage vous remercient; nous, les organisateurs, voulons remercier les jeunes qui vous ont sollicités: ce sont David Brisson, Patrick Charbonneau, Simon Charette, Yves Deslauriers, Sylvain Turbide, Julie Rivet, Genevieve Garceau, Dany St-Amour et Sylvie Durand, leur geste benévole sera profitable à toute la ligue.

M. Guy L'Espérance a accepté, cette année, la présidence du Hockey Mineur St-Donat. "Il

CENTRE
ELECTRONIQUE
LAURENTIEN
inc.

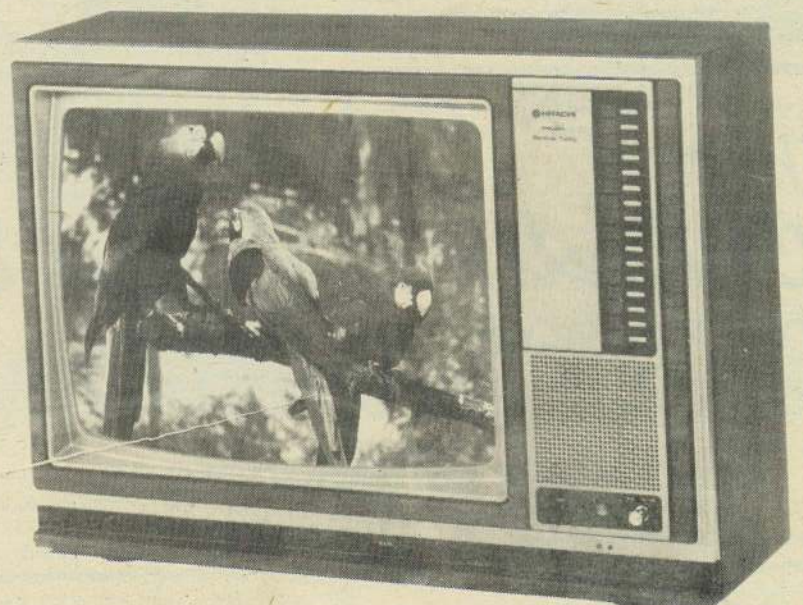
SPÉCIAUX
sur téléviseur

HITACHI

Modèles Mt 216
Ct 1907 - contrôle à distance
Ct 1905 - syntonisateur électronique

GARANTIE: 3 ans, pièces et main d'oeuvre

20 ans sur les transistors
100% transistors
Cabinet de bois
Contrôle automatique
APS



Technicien à votre service

Serge Lavoie, Prop.

492, rue Principale

Saint-Donat

Journal ALTITUDE



2 ième
cahier

1069 RUE PRINCIPALE, ST-DONAT, CTE MONTCALM, C.P. 1350, P.Q. (JOT 2C0)



Location d'autobus

pour
toute occasion
Tél.: (819) 424-3106



Samedi le 31 octobre au cours d'une sortie "Exploration du milieu" la troupe des louveteaux de Saint-Donat visitaient le Lac Amis d'"O" avec leurs moniteurs. En plus de leur donner quelques explications sur l'élevage de la truite, Claude Lafleur leur a montré comment les nettoyer. Tout étonnés, plusieurs ont promis de revenir avec leur "papa".



Alain Lafond, 7 ans, est fier de montrer ses deux belles truites pêchées au Lac Amis d'"O".



C'est le petit Pascal Latour qui l'a prise la truite au Lac Amis d'"O", accompagné de Manuel Sévigny, Réal Latour, propriétaire au Lac Baribeau d'une "maison cathédrale" et Serge Sévigny, heureux propriétaire du Lac Baribeau.

Trophées du Lac Amis D'"O"



La dernière étape du Rallye Automobile des Chevaliers de Colomb, Conseil Lafontaine de Montréal se déroulait au Lac Amis d'"O". Chacun des concurrents devait prendre quelques truites et deux trophées furent remis pour les plus grosses prises.

Le soir-même à la Cuillère à Pôt, M. Guy Lepage fut déclaré gagnant avec une truite mouchetée de 17 pouces et M. Elwin McDonald arriva deuxième avec une prise de 16 pouces 5/8.

M. Guy Paquette, co-propriétaire de la Pisciculture Lafleur et Paquette a remis aux deux gagnants des trophées spécialement conçus pour l'événement.

La conception de ces trophées est l'oeuvre de Michel Larcier, artisan de St-Donat.

TRUITE MOUCHETÉE et ARC-EN-CIEL La PÊCHE EST BONNE EN TOUT TEMPS

au

Lac Amis D'"O"

Les propriétaires Claude et Guy lancent un appel spécial aux Donatiens:

"En novembre, venez donc prendre quelques bonnes truites!"

"Si vous êtes trop occupés, nous pouvons les pêcher pour vous et les livrer la journée même."

Appelez à 424-5055 ou 424-2084

LES HEBDOS
RÉGIONAUX

"MON CHOIX"

LES HEBDOS RÉGIONAUX
ASSOCIATION DES ÉDITEURS
DE LA PRESSE QUÉBÉCOISE
RÉGIONALE FRANCOPHONE

AU 363 BELLEVUE
Saint-Donat

Salaison
St-Donat

VIANDE de choix

LIVRAISON

Tél.: 424-2411

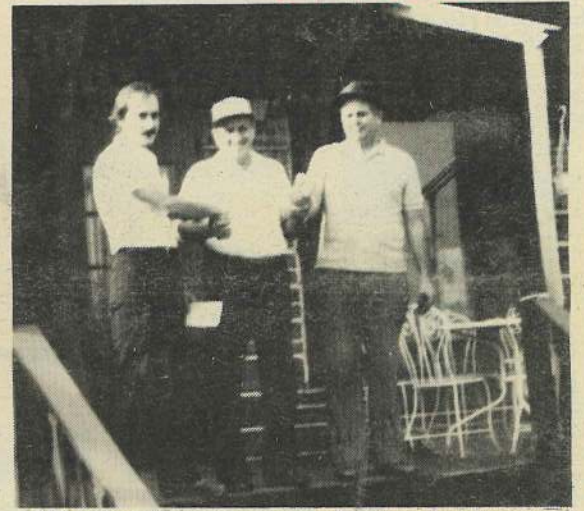
Nicole Plante Ménard
Boutique de Santé
"Marie Soleil"
Aliments santé
Yoga



Sylvain Cotton et Yvon Bourgeois ont tué leur original à l'Arc. C'est tout un exploit.

Club de golf St-Donat

Tournois des membres "par équipe"



L'équipe championne reçoit des mains du gérant du Club de Golf St-Donat, un chèque de 100\$ lors de la victoire qu'elle a àprement remportée au cours du Tournoi des membres en septembre dernier. Toutes nos félicitations.

De g. à d.: Guillaume St-Amour, gérant, Eugène Éthier et Donald Séguin, les joyeux champions.

VENTE DE GÂTEAUX AUX FRUITS

au profit

du GROUPE DES ÉCLAIREURS de Saint-Donat

Du 1er au 15 décembre 1981

Les Éclaireurs de St-Donat vous solliciteront pour vous offrir des GÂTEAUX AUX FRUITS au prix de \$5.00 l'unité

Nous vous invitons à les encourager. Merci à Guy Beauséjour (Tic-Toc) pour le prix spécial qu'il leur accorde.

les automobiles
p.a. leblanc

Une agréable
façon
d'économiser



TÉL.: 1 (819) 326-1717

H
O
N
D
A



La motoneige 12 mois par année

Samedi, le 10 octobre dernier avait lieu au chalet du Mont-Garceau la Partie d'Huitres annuelle du Club de Motoneige de Saint-Donat Inc. La soirée elle-même fut un succès, si bien que plusieurs personnes se sont promis de revenir l'an prochain. Malheureusement, l'assistance était peu nombreuse, ce qui résulta en une légère perte pour le club.

Le buffet ne démentit pas sa réputation quand vint le temps de rassasier son monde. Le défilé de mode était présenté pour une deuxième année consécutive et aux dires des gens, il fut encore une fois très apprécié, puis on s'amusa ferme en dansant aux airs variés du disc-jockey.

Plus récemment, soit mardi le 27 octobre dernier, un important groupe des Laurentides a visité les installations de Bombardier Ltée à Boucherville et à Valcourt. De St-Donat, il y avait André et Huguette Issa, Jean-Marie et Francine Guénette et moi-même. Presque tous les présidents des Clubs de l'Association Motoneigiste Trans-Laurentienne y étaient, dont Julien Léveillé et son épouse du Lac de la Montagne Noire. Il y avait aussi des personnalités des Laurentides telles que Adélarde Ratelle, Marcel Larocque, le maire de Ste-Agathe-des-Monts, etc... Cette visite avait été organisée par Claude Rochon, de Bombardier et Donald Poiré, l'ancien président de la Trans-Laurentienne avec le précieux concours de Jean-Guy Pagé de M. Pagé Inc. Tous furent enchantés de leur journée et les commentaires n'étaient qu'élogieux: "Nous avons été très bien reçus par Bombardier"; "Nous ne pensions pas que c'était si gros" (en parlant de Bombardier et de ses usines); "Il y avait tant à voir que nous aurions pu rester plus longtemps"; etc. Bref, ce fut une journée mémorable pour ceux qui y ont participé.

Une petite note avant de terminer, les cartes de membres sont arrivées et sont en vente aux endroits habituels (Restaurant du Coin, Pagé (St-Donat) Sports, Servi-Meubles Yvan St-Amour, etc.) Et pendant que vous y êtes, pour un petit 5\$ abonnez-vous au Magazine Motoneige au Québec pour 2 ans (8 numéros).

A bientôt
Michel Vaillancourt,
Publiciste



Les vêtements pour motoneigistes nous ont été présentés avec grâce et sourire par Anne Millette durant le défilé de mode au son d'une musique entraînante.



Daniel vêtu d'un magnifique costume en cuir y est allé de quelques pas de danse pour nous faire admirer ce bel ensemble.



La motoneige, sport familial. La famille au complet composée pour l'occasion de Clément Issa et de Suzanne Vaillancourt et de Joey Deslauriers (10 ans) et de Eric Vaillancourt quelque peu fatigué en fin de soirée nous ont présenté des ensembles chauds et élégants.

Comité de la bibliothèque

Activités pour les gens âgés

Une autre activité intéressante du comité de la Bibliothèque est celle de la "Bibliothèque Mobile" qui permet aux gens du foyer de profiter aussi de cette ressource culturelle locale. Une fois par 2 semaines un(e) animateur(trice) bénévole visite le centre de jour et offre un choix de livres choisis ou encore présente un film sur des sujets divers; c'est ainsi que le mardi 24 novembre il y aura la présentation du film "J'vous conterai ça une autre fois" qui relate les souvenirs d'un conteur (les soirées d'antan)... en après-midi au foyer de St-Donat. Inf.: 424-3044.

Club de philatélie

Après un temps d'arrêt, le club de Philatélie "Les Timbrés" reprendra bientôt ses activités dans un nouveau local au sous-sol de l'église. Si ça t'intéresse, téléphone à Denise à 424-5756 ou à Benoit à 424-7418.

Le recyclage: l'avenir écologique

Nos poubelles contiennent 40% de papier dont la moitié pourrait facilement être recyclé... et cela épargnerait la coupe des arbres et permettrait aussi d'alimenter les recycleurs de la province qui actuellement se fournissent en partie de l'extérieur du Québec... mais pour l'instant le marché intérieur n'est pas assez bien organisé pour permettre cela. Il y a le papier, mais il y a aussi le verre que les Québécois jettent par millions à chaque année: 135 pots ou bouteilles par individu... une vraie fortune qui dort dans nos dépotoirs. La Société des Alcools du Québec a d'ailleurs élaboré un projet de recyclage quant aux 100 millions de bouteilles de vin et de spiritueux qu'elle vend chaque année; ce projet permettrait de réduire de 2% les vidanges des municipalités et créerait de l'emploi dans la région. Donc prenons possession de nos poubelles et ayons la pensée écologique!!
Source: Journal "Les Pays d'en Haut"



... ET LE 8ième JOUR L'EXPERT

SILENCIEUX ET FREINS MINUTE

CRÉA LE

PROGRAMME PROTECTION MINUTE

QUI GARANTIT À VIE

TOUTES LES PIÈCES

DE VOTRE SYSTÈME D'ÉCHAPPEMENT ET DE FREINAGE

A vie veut dire: tant et aussi longtemps que vous êtes propriétaire du véhicule sur lequel la pièce Minute a été installée.

GILLES ROYER
Gilles Royer Inc.
661, rue Principale
Ste-Agathe, 326-6620

C'est moi l'expert,
je connais mon affaire,
et j'en suis fier



Réchauffez-vous à la lueur du Moonlighter.^{MD}

Vous pouvez exiger beaucoup d'un radiateur Moonlighter de Kero-Sun^{MD}, et ce modèle répondra effectivement à tous vos besoins: éclairage, chauffage, cuisson... et il est très économique. Emportez-le en camping, en vacances, et gardez-le à la portée de la main en cas d'urgence. Le Moonlighter diminuera à coup sûr vos factures de chauffage pendant toute l'année. Son rendement est de 8.700 BTU à l'heure et il peut fonctionner pendant 36 heures avec seulement 6.4 litres de kérosène. La lueur qu'il diffuse crée un ravissant effet de prisme. Il est portable et sert à de multiples usages. Ce radiateur donne un rendement du combustible de 99.9% et ne dégage ni fumée ni odeur. Il ne requiert aucune cheminée et possède un système d'allumage à pile

ainsi qu'un dispositif d'arrêt automatique pour plus de sécurité. Tous les modèles Omni sont munis d'une grille protectrice et d'une grille de cuisson. Choisissez parmi les sept modèles approuvés par les Laboratoires des assureurs du Canada et demandez une démonstration "gratuite" dès aujourd'hui.

KERO-SUN

ULC

Parce que vous n'avez pas d'argent à gaspiller.

pagé (ST-DONAT) SPORT INC.

1108, Principale

424-3433

Saint-Donat

CHRONIQUE

 Nouvelles
du Village

Concours "Mon village"

(B.M.) - Lors d'un concours lancé récemment par la Chambre de Commerce de St-Donat, les élèves de 6ième année furent appelés à réaliser un dessin et composer un texte sur le sujet suivant: "Qu'est-ce que St-Donat représente pour moi". L'ensemble des travaux réalisés, sont vraiment d'une beauté et d'une richesse exceptionnelle... nos enfants sont de grands artistes-créateurs!! Les gagnants ont été choisis par un jury composé de plusieurs personnes dont Richard Martin, Sylvie Roy, Charles Robidoux, Denis Ritchie et moi-même; voici d'ailleurs les gagnants: pour le texte: gagnante: Chantal Poudrier; mention: Isabelle Lafleur, Michel Calve, Martin Parent; Dessin: gagnants: ex aequo, Julie Lavoie et Martin Parent; mentions: Benoît Simard, Yannick St-Amour, Jacinthe Landry.

CHANTAL POUDRIER

 St-Donat pour vos loisirs
St-Donat pour votre plaisir.

 Nous avons un très beau village
Et de très belles plages.

 Voyez les fameuses pentes de ski
Et les belles routes aussi.

 Et le ski alpin
Rien de meilleur pour un corps sain.

 Même le ski de fond
Va purifier vos poumons.

 Une bonne paire de bottes vous chaussez
Pour aller jouer dans les côtes enneigées.

 Moi je vous confie mes secrets
Mais ne soyez pas discrets.

 Au milieu d'un beau décor
Je vous le dis encore.

 St-Donat pour vos loisirs
St-Donat pour votre plaisir.

**Nouvelles
brèves**

(B.M.) - Pour les amateurs de lecture, il y a 600 nouveaux livres qui viennent d'arriver à la Bibliothèque municipale; parmi cette nouvelle collection, plusieurs documentaires intéressants ainsi que des romans récents et plusieurs nouvelles bandes dessinées pour les enfants (petits et grands)... Ça fait plaisir de voir que des jeunes comme Marie-Claude Riopel et Nathalie Martineau animent maintenant des activités culturelles avec les enfants (l'heure du Conte) Bravo! Avis aux artistes, il y aura au cours du mois de février (dans le cadre de la Bourrasque au Village) une exposition consacrée aux arts visuels: photographie, peinture, dessin... pour ceux qui seraient intéressés, contactez moi à 424-2833... Un nouvel artisan qui fait parler de lui dans le village, c'est Christian Nielly qui réalise vraiment de très belles pièces de cuir... Une autre forme d'art d'expression qui fait son p'tit bout de chemin dans le milieu... la Danse... car paraîtrait que les cours de ballet Jazz et ballet Classique fonctionnent très bien.

 L'information
du public assurée
par

**Ouverture
du centre
sportif**


Sortez vos patins, sortez vos balais, vos gants, vot' casque, vos jambières... sortez tout votre attirail d'activités sur glace et ne manquez pas l'ouverture du Centre Sportif le lundi 16 novembre. Plusieurs activités sur glace sont offertes et il ne manque que vous, joueurs et organisateurs (qui sont toujours les bienvenues) pour rendre notre Centre Sportif plus actif que jamais... d'ailleurs pour tout groupes ou organisations, Michel ou Johane se feront un plaisir de vous seconder dans vos démarches pour vous favoriser l'accès aux ressources et structures locales. Donc si vous vous sentez l'âme d'un organisateur(trice) n'hésitez pas à signaler le 424-2866... OH! j'oubliais de vous dire que le Patinage Libre sera à l'honneur cette année.


**Ligue de
hockey donatienne**

Les responsables de la Ligue de Hockey Donatienne ont tenu une réunion dimanche le 18 octobre. Denis Villeneuve et Serge Ritchie représentent les Villageois (chandails blancs); Pierre Poudrier et Christian Poudrier, représentent les Patriotes (chandails rouges); Mario Moisan représente les chandails ors; Pierre Vaillancourt représente l'équipe des joueurs juvéniles.

Il a été décidé que chaque équipe protègent six (6) joueurs de leur formation de la saison précédente. Les autres joueurs ainsi que les nouvelles inscriptions seraient soumis à un repêchage inter-ligue.

Le repêchage a lieu au Bar-Brasserie Le Montagnard, samedi le 7 novembre à 13h00. Tous les joueurs sont priés de donner leur nom aux représentants. Le coût pour la saison est d'environ 150.\$ à 175.\$ Elle débutera vendredi le 20 novembre pour se terminer dimanche 28 février 1982.

Pour de plus amples renseignements: Carl Bourdon (424-1626), Réjean Hayes (424-2075), Denis Villeneuve (424-2027), Pierre Poudrier (424-1834), Christian Poudrier (424-2008) et Mario Moisan (424-2761).

Carl Bourdon

Patinage artistique

Cette année, le service de la récréation de votre municipalité offrira des cours de patinage artistique.

Cela s'adresse en tout premier lieu aux enfants de 6 ans et plus, les cours seront donnés au Centre Sportif le mardi de 4.00 hres à 7.00 hres.

Les cours débuteront le 17 novembre à 4.00 hres. Pour plus d'information téléphonique ou rendez vous au Centre Sportif.

Information: Michel Riopel ou Johane Roy à 424-2866.

Pour ce qui est de l'horaire de l'aréna elle sera connu d'ici peu. N'hésitez pas à communiquer à l'aréna pour plus d'information.

Tél.: 424-2866

 L'Hebdo, une formule
efficace pour savoir
ce qui se passe dans
son milieu


LES HEBDOS RÉGIONAUX


 L'HEBDO, LE JOURNAL
LE PLUS PRES DE VOUS

Boutique de ski
Mont - Garceau
St-Donat Montcalm
SKI: ÉLAN
K2
ROSSIGNOL
OLIN

BOTTINE: NORDICA
TRAPPEUR
TECHNICA
HANSON

FIXATIONS: TIROLIA
SALOMON
LOOK
GEZE

RÉDUCTION
de
15% à 20%

Notez

BOUTIQUE DE SKI
maintenant ouverte

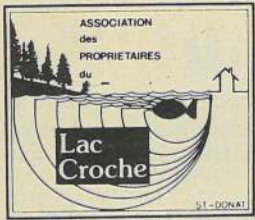
Serge Vincent

 Renseignement: Marcel Gauthier
Serge Vincent

 Voyez dès maintenant à la
VÉRIFICATION complète
de votre équipement

**GRAND
SPECIAL \$12.00**
comprenant: réparation de la base
affûtage
lubrification
ajustement des harnais


Saint-Donat Tél.: (819) 424-2784



Association des Propriétaires du Lac Croche

Ah! Ouil... L'Association des Propriétaires du Lac Croche possède maintenant son "sigle"... conçu par Benoît Masson, du service de graphisme de la Chambre de Commerce de St-Donat, il a été accepté lors de l'assemblée générale du 30 août dernier moyennant la petite correction effectuée; nous vous le présentons donc avec fierté et enthousiasme. Il représente bien notre lac, composé de sept

bassins naturels reliés entre eux par des passes plus ou moins larges: la végétation, les arbres, les chalets et... la pêche tout y est. C'est donc lui qui présidera toute notre correspondance et nos communiqués à l'avenir.

Dimanche le 18 octobre, le nouvel exécutif se réunissait sous la présidence de Jacques Thibodeau. La secrétaire Thérèse Marceau nous fit la lecture du procès-

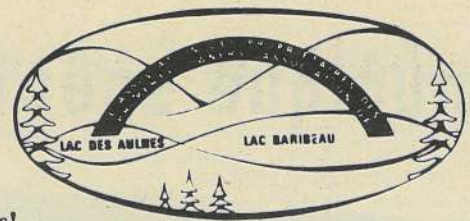
verbal de l'assemblée générale et les directeurs présents ont tour-à-tour fait part de leurs projets pour l'année. Des comités sont déjà en formation; le recrutement, les activités sociales, l'environnement, le terrain des Croches et autres, auront leur responsable respectif.

Ce premier message devait vous parvenir de notre président Jacques, mais, ayant dû subir une opération déli-

cate à son oeil accidenté j'ai cru bon vous communiquer ces quelques nouvelles brèves pour vous dire que l'exécutif en place travaille au bien de notre lac.

Je me joins à vous tous, pour souhaiter à Jacques un prompt rétablissement, persuadée qu'il vous livrera le mois prochain ses premières impressions à la présidence de l'association.

Lucille Wagner-Paquette



Vols - vols - vols!

Au cours des quinze derniers jours, neuf chalets ont été visités par des cambrioleurs aux lacs Baribeau et Major. Il est très important pour tous les résidents des lacs de notre région d'avoir les yeux ouverts et de ne pas oublier que le prochain vol se produira peut-être à votre domicile. Alors, à compter d'aujourd'hui, gardons l'oeil ouvert dans notre secteur.

Comment réagir:

- S'assurer de noter le numéro d'enregistrement des véhicules avec lesquels nous ne sommes pas familiers.
- Vérifier s'il n'y aurait pas des anomalies chez les voisins lorsqu'ils sont absents. (fenêtres ou portes ouvertes, etc.)
- Employer tous les services offerts par le gouvernement "Opération Volcan". Identifier tous les meubles de valeur.
- Souligner tout ce qui n'apparaît pas normal à vos voisins et amis.
- Rapporter tout ce qui est suspect à la Sûreté Provinciale et municipale. L'employeur étonné ci-dessus n'ont rien de bien spectaculaire, par contre, si chacun sort de sa coquille et se mêle des affaires des autres, nous réussirons sûrement à éliminer les vols dans nos secteurs.

Burglaries! Burglaries! Burglaries!

During the last two weeks, nine cottages have been visited by burglars at lakes Baribeau and Major. It is most important that all residents of our lakes be vigilant and please remember, that the next burglary might occur at your own residence. Consequently, starting to-day, let us remain on the alert in our sector.

What to do:

- Make sure to note license plates of cars you are not familiar with.
- Check if there is something wrong at neighbours' houses while they are away. (windows or doors opened, etc.)
- Make use of all means offered by the government "Opération Volcan". Identify everything of value.
- Anything out of the ordinary should be drawn to the attention of friends and neighbours.
- Report anything suspicious to the Provincial and Municipal Police.

The means listed above might not be very spectacular, however, if everyone is to do his share and mind other people's business, we will surely be successful in eliminating burglaries in our sectors.

Month of november bulletin

- Please find listed below, a summary of your Association activities for 1980-81.
- Six meetings were held during the past year
 - During this period, your Association performed as follows:
 - was registered with Association Inter-Régionale. Messrs Longpré and Latour were representatives.
 - objected to the opening of big game hunting in our sector
 - had the signs along the road repainted and installed a new sign at Mrs. Lanthier indicating the road to St-Donat.
 - Objected to the reduction in number of square feet of land required to build a cottage, maintaining a minimum of 40,000 feet.
 - took a liability insurance in case our Directors could be held responsible for certain injuries or damages.
 - got registered in the government program of lake shore rejuvenation
 - organized a fishing weekend
 - took part in the FAPEL convention
 - presented a request to repair or change the dam at the end of Baribeau Lake which was severely damaged last spring
 - approved a resolution that requests received for donations would amount to \$25 after being submitted to a Directors' meeting
 - Mr. Gaston Pelletier was chosen to represent our Association at the Municipal Council meeting
 - changed subscription date to the newspaper. This is now December 31st.

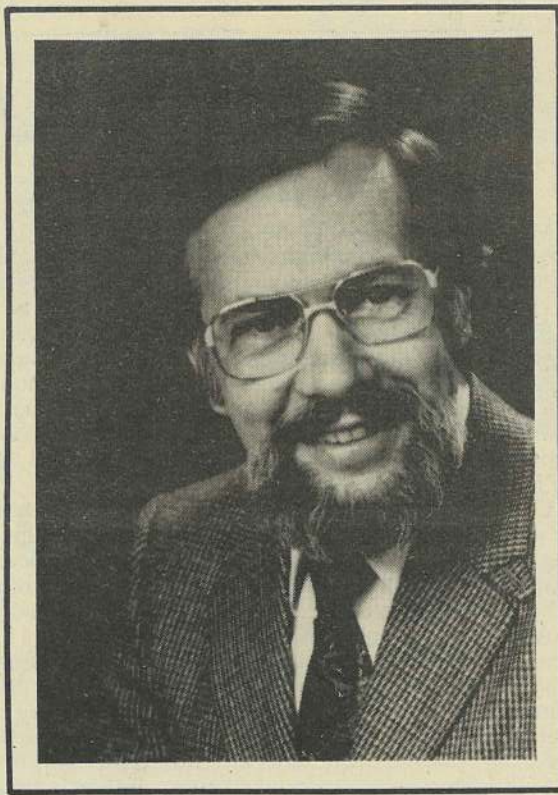
L'ÉGLISE CHRÉTIENNE de ST-DONAT

vous invite à

une SOIRÉE ÉVANGÉLIQUE

au Vieux Théâtre

Dimanche le 15 novembre 81 à 19 hrs. 30



M. Fernand St-Louis sera le conférencier invité.

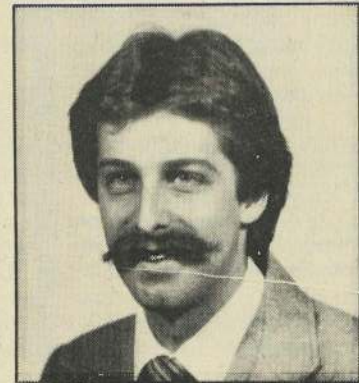
"Jésus lui répondit: En vérité, en vérité, je te le dis, si un homme ne naît de nouveau, il ne peut voir le royaume de Dieu. Nicodème lui dit: Comment un homme peut-il naître quand il est vieux? Peut-il rentrer dans le sein de sa mère et naître? Jésus répondit: En vérité, en vérité, je te le dis, si un homme ne naît d'eau et d'Esprit, il ne peut entrer dans le royaume de Dieu. Ce qui est né de la chair est chair, et ce qui est né de l'Esprit est esprit. Ne t'étonne pas que je t'aie dit: Il faut que vous naissiez de nouveau. Le vent souffle où il veut, et tu en entends le bruit; mais tu ne sais d'où il vient, ni où il va. Il en est ainsi de tout homme qui est né de l'Esprit. Nicodème lui dit: Comment cela peut-il se faire?"

Jean 3: 3-9

Ce conducteur spirituel, homme d'apparence très religieuse, qui connaissait les dates et les significations de toutes les fêtes religieuses, ignorait tout sur la nouvelle naissance qui nous fait voir et entrer dans le royaume de Dieu. Mais Jésus dans son incomparable amour lui enseigna cette indispensable leçon. Naître de nouveau, comment cela peut-il se faire? Venez l'entendre!

ENTRÉE LIBRE

Dès le début de novembre CLINIQUE CHIROPRATIQUE

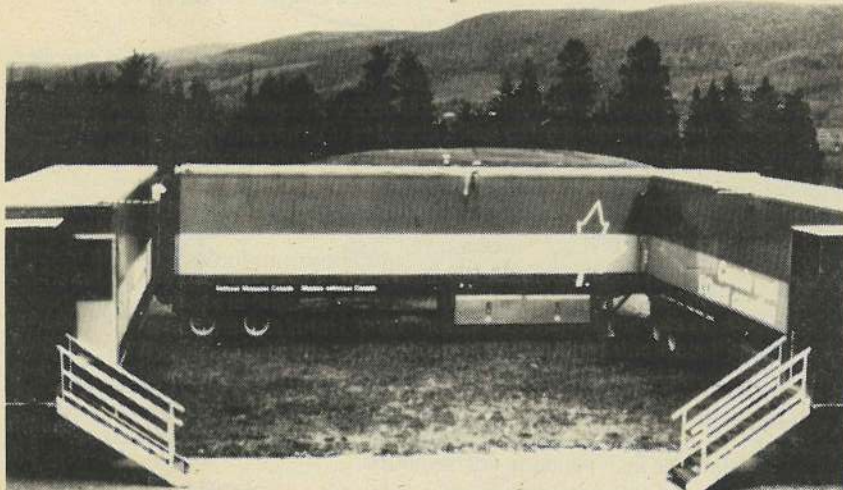


Dr. Pierre MOREAU
Chiropraticien

sera à son bureau de SAINT-DONAT
le mardi et le jeudi
de 13h00 à 19h00
au 519-A, rue Principale
Téléphone: 1 (819) 424-3181

Entretemps vous pouvez le rejoindre
à Saint-Jovite au numéro 1 (819) 425-5269

Communiqué spécial



Le muséobus à St-Donat les 11-14 et 15 décembre

Le muséobus l'Ouest canadien, deuxième d'une série qui représente différentes régions du Canada, raconte l'histoire du Manitoba, de la Saskatchewan et de l'Alberta. Cette exposition mobile retrace l'évolution géologique, sociale, économique et culturelle de ces trois provinces.

Réalisé conjointement par les Musées nationaux du Canada et les provinces, l'Ouest canadien aide les communautés qui n'ont ni musée ni galerie d'art importante à se familiariser avec les richesses de notre patrimoine culturel. Ce genre d'exposition a pour but de rendre le patrimoine culturel plus accessible au public conformément à la Politique Nationale des Musées.

Canada nord fut le thème du premier muséobus inauguré à Margaree Forks, Ile du Cap-Breton, le 29 janvier 1973. Le muséobus l'Ouest canadien a été inauguré au même endroit en juin 1976; l'ouverture officielle de Canada atlantique a eu lieu à Victoria, Colombie-Britannique, en février 1977.

Chaque muséobus comprend trois remorques de 45' X 8' spécialement conçues pour présenter, à l'aide de pièces de musées, de dioramas, de diapositives, etc., l'histoire d'une région ou d'une province. Les trois roulottes peuvent être assemblées et désassemblées en une heure et demi; une fois réunies, elles prennent la forme de la lettre U. Solides et résistantes, elles bravent tous les climats et, pour accéder aux régions les plus isolées, elles peuvent être montées sur des plates-formes et circulées par voie ferrée.

En tournée 45 semaines par an, les caravanes s'arrêtent dans les endroits publics: écoles, centres commerciaux et communautaires, résidences pour personnes âgées, maisons de correction, etc. Les muséobus peuvent recevoir 85 visiteurs par heure. Ensemble, les trois caravanes ont attiré plus d'un million de visiteurs.

Hydro-Québec lance énergain Québec

Québec, le 15 octobre 1981 -- Lors d'une conférence de presse tenue conjointement aujourd'hui par le ministre de l'Énergie et des Ressources du Québec, M. Yves Duhaime, et par le président-directeur général d'Hydro-Québec, M. Robert A. Boyd, ce dernier a fait connaître les grandes lignes et modalités du programme d'amélioration énergétique des habitations du Québec qui sera identifié Énergain Québec.

Ce programme, qui s'échelonne sur une période de huit ans, vise d'une façon ultime à améliorer le rendement énergétique d'un million d'habitations au Québec et de réduire ainsi d'environ 32% la consommation d'énergie dans l'ensemble de ces habitations.

Afin de rencontrer ces objectifs, Hydro-Québec offre aux consommateurs une aide technique qui consiste à fournir un bilan et une analyse énergétiques de leur habitation ainsi qu'une estimation des investissements requis. De plus, une assistance financière sous forme de prêt au consommateur sera disponible à un taux d'intérêt avantageux, lequel a été fixé à 15 3/4% pour le début du programme.

Admissibilité

Tous les propriétaires d'habitation individuelle ou d'immeuble à logements multiples construits avant le 1er janvier 1976 ainsi que les locataires de ces habitations (avec permission écrite du propriétaire) seront concernés par ce programme. Cependant, dans un premier temps, le programme s'appliquera aux habitations construites avant 1961 pour s'étendre progressivement aux plus récentes, et cela afin de minimiser les délais. Outre cet ordre chronologique, les demandes

seront traitées sur la base "premier arrivé, premier servi".

Le consommateur intéressé à réaliser des travaux d'amélioration énergétique dans son habitation doit faire sa demande à Hydro-Québec en s'adressant au bureau d'affaires de sa localité qui est clairement identifié sur la facture d'électricité. Des frais de 25\$ seront exigés par Hydro-Québec pour procéder à l'analyse énergétique. Ce 25\$ sera toutefois remboursable à ceux qui auront fait exécuter des travaux autorisés de 1000\$ et plus. Une fois le bilan énergétique completé, le consommateur pourra obtenir une aide financière sous forme de prêt, en autant que le coût des travaux à effectuer s'élève à au moins 1000\$, le maximum ayant été fixé à 3000\$ par habitation individuelle. La période de remboursement du prêt pourra s'étendre jusqu'à cinq ans. Le demandeur devra toutefois satisfaire aux exigences de crédit d'Hydro-Québec.

Des entreprises accréditées

Afin d'aider le consommateur à obtenir les services d'entreprises compétentes et responsables pour effectuer les travaux recommandés, Hydro-Québec a mis sur pied un système d'accréditation d'entreprises dont le champ d'action touche à l'amélioration de l'enveloppe thermique des habitations.

Le représentant Énergain Québec remettra au consommateur une liste régionale d'entreprises ayant satisfait aux exigences, de même qu'un contrat type qui pourra faciliter ses relations avec ces entreprises.

Nature et faune

Sécurité et chasse:

Depuis le début de la chasse, trois adolescents meurent en pratiquant leur sport favori. Deux, par noyade, un, par projectile d'arme à feu.

Négligence? - Inexpérience? - Manque de maturité? Pour obtenir le certificat du chasseur et faire l'achat de permis de chasse, tous les éventuels chasseurs doivent suivre un cours théorique sur la sécurité dans le maniement des armes à feu.

Qu'apprend-t-on dans ce cours? - L'arme à feu elle-même, son entretien et les parties qui la composent, les dangers que comporte l'arme à feu, quelques notes sur la balistique, comment tirer et le savoir-vivre du chasseur à la chasse.

Y aurait-il des modifications à apporter à ce cours? - Répond-t-il aux besoins pratiques du chasseur? - Certains collèges dispensent ce cours, mais, ne devrait-il pas devenir obligatoire dans toutes les écoles?

Car, de plus en plus de jeunes deviennent des adeptes de la chasse, et cela, à un âge, de plus en plus jeune aussi.

Pourquoi tant d'accidents également chez les adultes chasseurs? - Négligence? - Stress? - Alcool? - Drogue? -

Verrons-nous des accidents de chasse causés par des arcs et arbalètes? Nouveau type de chasse devenu si populaire. Les chasseurs s'aventureront-ils dans les bois avec ces armes, sans connaissance suffisante, croyant que c'est moins dangereux qu'une arme à feu? - Un jour, lorsqu'il y aura trop de "Robin des Bois", il faudra exiger un cours de sécurité pour ces arcs et arbalètes.

Des statistiques montrent qu'en 1978, il y a eu 6 décès avec des armes à feu, en 1979, - 5, et autant en 1980. Combien y en aura-t-il en 1981? Lirons-nous votre nom sur cette liste noire cet automne?

L'an dernier, un homme mourait tiré par un chasseur. Il le prit pour un ours. En 1979, un trappeur meurt en se rendant tendre ses pièges. Cette année, un adolescent tue un compagnon de chasse. Il le prenait pour un orignal.

Comment éviter les accidents de chasse? En portant les gilets de sauvetage dans les embarcations. Richard et Stéphane Chauvette, 13 et 17 ans, deux chasseurs, n'en portaient pas lorsqu'on retrouva leurs corps, au mois de septembre 1981.

Portez le dossard. La plupart des chasseurs que je rencontre dans le bois, n'en portent pas. Ils oublient, que les mouvements brusques alertent le gibier et non la couleur.

Toute pièce de vêtement de couleur blanche se confond avec le panache blanc du chevreuil. Vous vous souvenez, il y a quelques années un garçonnet se faisait tuer par son père à la chasse. Le garçon portait des bas tricotés par sa mère dont le haut du bas était blanc. Le père croyait voir un panache de chevreuil. Identifiez bien votre cible et tout ce qui se trouve derrière avant de tirer.

Tous connaissent les règles de sécurité à la chasse et hors de la chasse (nettoyage des armes à la maison - tir à la cible etc.) mais, pourquoi alors, tous ces blessés et ses décès à la chasse et hors de la chasse? Malheureusement, par négligence bien souvent.

Les règles de sécurité dans le maniement des armes s'apprennent et devraient s'appliquer dès la possession d'une carabine à plomb, j'oserais même dire avec les fusils et pistolets jouets. (Plusieurs enfants s'infligent et infligent aux autres des blessures aux yeux avec ces jouets de "cowboy".) Ainsi, l'enfant grandira et gardera cette habitude des règles de sécurité pour toujours.

Les armes comme telles ne sont pas dangereuses si on sait comment s'en servir. L'automobile non plus, mais, la conduite dangereuse, elle...

L'important, c'est de bien connaître son arme et son cran de sûreté et surtout de toujours la manipuler comme si elle était chargée.

Saviez-vous, qu'une cartouche de fusil de chasse est dangereuse jusqu'à 100 verges.

- Qu'une balle de carabine de calibre .22 est dangereuse jusqu'à un mille.

- Qu'une balle de carabine à grande puissance est dangereuse, elle, jusqu'à deux milles et plus.

Alors, manipulez qu'avec les plus grandes précautions et en faisant grand cas de la sécurité des autres. Cette une règle de sécurité inscrite dans le manuel du chasseur.

Prudence et bonne chasse.
Louise Piché Gariépy.
(chasseur et pêcheur)

Le public invité à collaborer avec le MLCP

Montréal. (MLCP) - Le Service de la conservation de la faune de la région de Montréal désire faire appel à la collaboration du public lorsqu'un orignal ou un chevreuil est aperçu dans un milieu urbain ou près de routes principales, à l'extérieur d'une ville.

En effet, il arrive parfois qu'un animal quitte son habitat naturel, pour s'aventurer dans les rues d'une municipalité ou sur une autoroute.

Deux cas de ce genre se sont produits récemment dans la région de Montréal. Si quelqu'un est témoin d'un tel incident, la première chose à faire est de communiquer avec le Service de la conservation de la faune, à Montréal, en composant (514) 374-5840 ou à tout poste régional situé à proximité de l'endroit où l'animal a été vu.

De plus, les responsables du Service de la conservation demande à la population de ne pas tenter de capturer, d'éloigner ou de reconduire l'animal hors de la ville. Ces agissements auraient pour effet de surexciter la bête, rendant ainsi le travail des agents de conservation et du personnel du Service de l'aménagement et de l'exploitation de la faune, plus difficile et parfois inefficace.

A l'arrivée de l'équipe du ministère du Loisir, de la Chasse et de la Pêche sur les lieux, on demande également au public de ne pas approcher ni entourer l'animal pour ne pas l'effrayer afin qu'il soit possible de lui administrer facilement le tranquillisant voulu. Ce tranquillisant a pour effet de ralentir momentanément le métabolisme de l'orignal ou du chevreuil et de permettre de le capturer sans difficulté. L'animal peut alors être transporté dans un milieu qui lui est propre.

Si le public suit les recommandations citées plus haut, on éviterait, entre autres, qu'un animal meurt des suites d'une longue poursuite et de la peur causée par les attroupements.

Source:

Pierre Paul (514) 374-5840 poste 308, Agent d'information

Service des communications

Ministère du Loisir,

De la Chasse et de la Pêche

"L'essence ne coûte pas plus cher!

et

Nous donnons du

SERVICE en plus..."

839 rue Principale, St-Donat

GARAGE RÉMI LAFLEUR

Remorquage

Soudure électrique & acétylène

Débosselage

Tune-up / Mise au point

Graissage / Mécanique générale



Tél.: 424-3225

Municipalité Saint-Donat

81-179 PROPOSÉ par le conseiller Victor Granger, secondé par le conseiller Michel Lavoie et unanimement résolu que le conseil de la Municipalité de Saint-Donat appuie fortement la requête de la Municipalité et de la Chambre de commerce de St-Côme, pour la construction d'une route entre Notre-Dame-de-la-Merci et St-Côme et recommande au Ministère des Transports de procéder à la construction de cette route dans les plus brefs délais.

Adopté

81-173 PROPOSÉ par le conseiller Victor Granger, secondé par le conseiller Lucien Blaquière et unanimement résolu que le conseil de la Municipalité de Saint-Donat accepte de faire le déneigement du chemin Villa Ouareau, pour la saison d'hiver 1981-1982, pour le prix de \$500.00.

Adopté

81-174 PROPOSÉ par le conseiller Lucien Blaquière, secondé par le conseiller Victor Granger et unanimement résolu que les estimateurs professionnels Leroux, Beaudry, Picard et associés inc. soient chargés d'établir la médiane et le facteur comparatif du rôle d'évaluation au prix de \$1,000.00

Adopté

81-175 PROPOSÉ par le conseiller Victor Granger, secondé par le

conseiller Serge Lavoie et unanimement résolu que les avocats Godard, Belisle, Collin, Bertrand et St-Jean soient chargés de rechercher l'adresse de Monsieur Seymour Sidney Glickman, au coût de \$35.00.

Adopté

81-176 PROPOSÉ par le conseiller Lucien Blaquière, secondé par le conseiller Victor Granger et unanimement résolu que le conseil de la Municipalité de Saint-Donat achète de Réfrigération Fixair Inc. une pompe à saumure au prix de \$2,248.80, toutes taxes et installations incluses.

Il est aussi résolu que le conseil de la Municipalité de Saint-Donat signe un contrat d'entretien préventif avec la même compagnie, au prix de \$1559.35, pour une période d'un an.

Adopté

81-177 PROPOSÉ par le conseiller Lucien Blaquière, secondé par le conseiller Serge Lavoie et unanimement résolu de convoquer une conférence de presse pour la fin d'octobre afin de présenter le projet de Parc Zoologique.

Adopté

81-178 Il est unanimement résolu que la session soit et est levée.

Adopté

Assemblée publique pour entendre les représentations de toutes personnes intéressées à la

délimitation de la zone agricole, convoquée par avis dans le journal local et tenue à 2:00 heures, le 22 septembre 1981, à laquelle étaient convoqués le Conseil Régional de Développement des Laurentides, les Conseil de Comté de Montcalm, L'Union des producteurs agricoles du Québec, à laquelle assistaient le maire Monsieur Paul Mathieu, les conseillers Michel Lavoie, Victor Granger, Lucien Blaquière.

Monsieur Claude Piette représentant l'Union des producteurs agricoles était présent. 6 personnes assistaient à l'assemblée.

Monsieur Piette a fait un exposé des implications de la loi 90, avantages et inconvénients, et répondu à quelques questions de l'auditoire.

Un producteur a manifesté l'intention de demander que son établissement soit inclus dans une zone verte. Il est convenu qu'il présentera une demande écrite au Conseil de la Municipalité d'ici le 5 octobre 1981.

Aucune autre personne n'ayant manifesté l'intention d'être inclus dans la zone verte, l'assemblée est levée.

Paul Mathieu, maire
Jules St-Georges, secrétaire-trésorier

81-184 PROPOSÉ par le conseiller Rémi Lafleur, secondé par le conseiller Michel Lavoie et unanimement résolu que le conseil de la Municipalité de Saint-Donat accepte, en principe, le déplacement du chemin en face de la propriété de Monsieur Robert Aumont, à condition que celui-ci assume les frais d'arpentage et de contrat nécessaire et cède à la Municipalité une partie de terrain correspondante de l'autre côté du chemin.

Adopté

81-185 PROPOSÉ par madame Isabelle Marion, secondé par le conseiller Michel Lavoie et unanimement résolu que la résolution du 2 février 1981, concernant une demande d'annexion d'une partie du canton Archambault à la Municipalité de Saint-Donat, soit et est amendée en ajoutant le paragraphe suivant:

La partie de territoire faisant l'objet de la présente demande est celle plus précisément décrite dans une description technique préparée par l'arpenteur - géomètre Jacques Poulin, datée du 26 janvier 1981 ainsi que sur un plan préparé par le même arpenteur daté du 23 janvier 1981 et portant le numéro 18587.

Adopté

Municipalité Notre-Dame-de-la-Merci

Bordereau des salaires bruts
Administration: 1307.68
Inspecteur municipal: 1038.48; Journaliers: 1680.00; Pompiers volontaires: 446.50; Grand total: \$21,846.46.

Approbation du rapport de l'inspecteur municipal, concernant la demande de M. Martin Elsener.

Il est proposé par le Conseiller Ephrem Simard, secondé par le Conseiller Henri-Paul Gauthier et résolu unanimement que la Corporation Municipale Notre-Dame de la Merci, approuve le rapport de M. Florent Pelletier, Inspecteur municipal, concernant la demande de M. Martin Elsener pour exploiter un Club de Tir sur le lot P-17, rang IX, canton de Chilton.

Approbation de la subdivision du lot no. 39B-5-1, Rang VI, - Plan no. 1748-2026

Rapport du chef des pompiers volontaires

Il n'y a pas eu aucun incendie durant le mois de septembre 1981. Rapport soumis au Conseil et déposé aux archives pour fins de consultation.

Il est proposé par le Conseiller Henri-Paul Gauthier, secondé par le Conseiller Gerald Messier et unanimement résolu que la soumission pour la vente d'un photocopieur usage, Marque Minoltafax, Modèle No. 1114TC, incluant les fournitures, soit accordée

a l'unique soumissionnaire M. Joseph Gaudet Jr., 625 rue Principale, St-Donat; pourvu que la somme de \$225.00 soit payée comptant au bureau du Secrétaire-trésorier.

Adopté unanimement

Demande d'un crédit auprès de l'Hydro-Québec, concernant les lumières de rue brûlées

Il est proposé par le Conseiller Henri-Paul Gauthier, secondé par le Conseiller Jean-Paul Lamarche et résolu unanimement que la Corporation Municipale Notre-Dame de la Merci, exige un crédit maximal auprès de l'Hydro-Québec, concernant les lumières de rue brûlées, conformément au rapport soumis en date du 25 septembre 1981 par M. Florent Pelletier, Inspecteur municipal:

Correspondance

Il est proposé par le Conseiller Jean-Paul Lamarche, secondé par le Conseiller Ephrem Simard et résolu unanimement que la Corporation Municipale Notre-Dame de la Merci, exige de la part de Mme Elise Gélinas, qu'elle enlève une longueur de tuyau excédentaire de 8' de long, d'ici trente (30) jours, sinon la Corporation Municipale Notre-Dame de la Merci l'enlèvera aux frais de Madame Gélinas; conformément aux demandes répétées de Mme Pierrette Delorme

Gauthier en date du 28 août 1981 et du 16 septembre 1981, et ceci, dans le but très précis de régulariser l'écoulement des eaux sur le lot No. P-75, rang "E" et, ainsi protéger le chemin appartenant à la Corporation Municipale de Notre-Dame de la Merci.

Adopté unanimement

Il est proposé par le Conseiller Henri-Paul Gauthier, secondé par le Conseiller Septime Daigle et résolu unanimement que la Corporation Municipale Notre-Dame de la Merci, accepte de prêter la salle communautaire à tous les vendredis au Comité de la Bambinerie de Notre-Dame de la Merci.

Tirage au sort de deux conseillers élus, en vertu de la loi no. 263, article 6.

Le tirage au sort fut effectué par M. Paul Tailleur avec l'aide de Mme Thérèse Simard, lundi le 5 octobre 1981 à 19 hrs 42:

Noms des conseillers sortant de charge: Siège no.:

M. Septime Daigle: 4
M. Lucien Beaudoin: 3
Témoins apposant leur signature:

Mme Amélie Drozak
M. Marcel Vaudry
M. Alphonse Desjardins
M. Gérard Pelletier
N.B.: Plusieurs autres citoyens prirent connaissance de ce tirage au sort.



500\$ de REMISE sur les CAMIONNETTES

LE PARI de 100\$ pour une RANDONNÉE D'ESSAI au volant d'une PETITE VOITURE

500\$ ou 100\$

DURÉE DU PROGRAMME: DU 21 OCTOBRE AU 21 NOVEMBRE 1981
VÉHICULES ADMISSIBLES: CAMIONNETTES F100 à F350 PICK-UP COURIER D'ANNÉE-MOÛLE 1981

DURÉE DU PROGRAMME: DU 21 OCTOBRE AU 21 NOVEMBRE 1981
VÉHICULES ADMISSIBLES: MODÈLES 1981 ET 1982 DES GAMMES ESCORT LYNX EXP LN7

R. Fournel Inc.

850, rue Principale Ste-Agathe

Tél.: 1-326-3887

SKI FRANCE

LA SUPER OFFRE

DEUX SEMAINES
\$898

terratours

- Le prix comprend:**
- Le Transport aérien aller-retour de Montréal à Genève, via Paris, basé sur le tarif Super-Spécial
 - L'Hébergement pour 13 nuits en studio ou à l'hôtel selon la station choisie, base double
 - Le petit déjeuner continental chaque matin aux Menuires et à Chamonix
 - Les transferts de l'aéroport de Genève à la station (et vice versa)
 - Les remontées mécaniques
 - Un cocktail de bienvenue
 - Les services d'un accompagnateur.

	Départ	
	16 23 janvier	27 février
LES ARCS en studio	\$898	—
LES MENUIRES Hôtel PLM	\$939	\$969
CHAMONIX Hôtel Le Prieure	—	\$998

AGENCE DE VOYAGE METRO
64, rue St-Vincent, Ste-Agathe-des-Monts
Tél.: (819) 326-6838
Détenteur d'un permis de Québec 1981

Les journalistes à L G 4

Mercredi, le 23 septembre dernier, nous nous envolons sur l'invitation de la Société d'Énergie de la Baie James vers LG4 avec une quarantaine de journalistes de la presse régionale pour visiter ce gigantesque chantier. Ayant à l'hiver, en mars plus précisément, visiter celui de Caniapiscau, nous étions anxieux de comparer.

Pour nous qui vivons entourés de montagnes, ce vaste territoire désertique où l'on ne retrouve que des épinettes

noires "chétifs" nous surprend et nous étonne. Notre étonnement devait se poursuivre tout au long de cette visite guidée par M. Pierre Perras, responsable des relations publiques qui dès la descente de l'avion nous attendait. Au centre d'accueil, nous visionnons quelques documentaires lesquels nous aideront par la suite à comprendre l'amplitude des travaux.

La centrale de LG4, d'une puissance installée de 2651 mégawatts se trouve à 463 kilomètres de l'embouchure de La

Grande Rivière et à quelques 1000 kilomètres au nord-est de Montréal.

Sa construction a débuté en 1978 et doit s'achever en 1985. On prévoit cependant que le premier de ses neuf groupes turbine-alternateur entrera en service dès le mois de février 1984. Une fois terminée, la centrale de LG4 viendra au deuxième rang au Québec, après LG 2. Elle est censée fournir annuellement un minimum de 14,1 milliards de kilowatt-heures, soit assez d'énergie pour subvenir aux besoins d'un million d'abonnés domestique d'Hydro-Québec.

La Construction du barrage:

C'est la compagnie Kiweit qui obtient le contrat de la construction de LG 4 au montant de 163 millions de dollars. Les travaux commencent au printemps de 1979.

Le barrage de LG4 mesure 125 mètres de hauteur, 3,8 kilomètres de longueur en crête et 9 mètres de largeur, toujours au sommet.

Le 24 septembre dernier, la SEBJ a terminé la construction du dernier barrage de la phase 1 de l'aménagement du Complexe la Grande, soit LG4. Le barrage de LG4 est fait en enrochement; composé uniquement de matériaux naturels puisés dans les environs immédiats, le barrage comporte diverses zones ayant chacune une fonc-

tion précise. Le noyau en moraine assure l'imperméabilité de l'ouvrage. La prévision des coûts du Réseau de transport Baie James évalué à 3,777 milliards de dollars pour un total de 14,6 milliards de dollars.

Et les travailleurs:

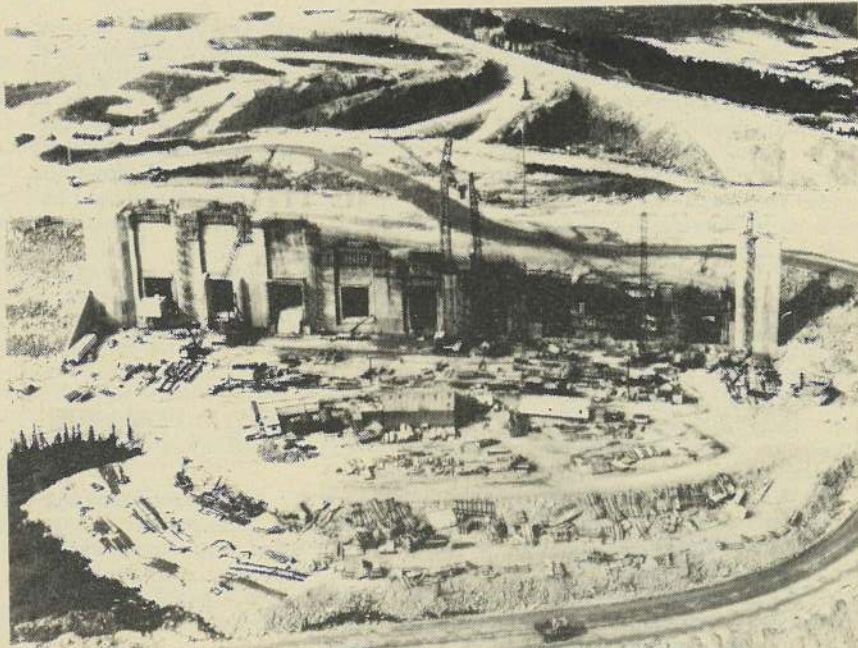
Les motifs qui ont poussés la plupart, selon plusieurs d'entre eux rencontrés durant le souper dans la vaste cafétéria pouvant servir 3,000 personnes, "s'amasser de l'argent" qui pour payer une maison, qui pour faire de grand voyages, ne parviennent pas à combler totalement la solitude et l'ennui. Les pères de familles s'ennuient de "la femme et des enfants" et le célibataire lui pense aux 10 jours de vacances payés par la SEBJ à tous les 54 jours de travail, qui'il vivra auprès de sa "blonde dans le sud... du Québec"... Pour eux la vie "en haut" consiste à travailler 10 heures par jour, 6 jours par semaine. Ils sont logés dans de grandes roulottes-dortoirs partageant une chambre avec un autre compagnon, chaque roulotte comprenant un module de service (installations sanitaires, laveuse et sècheuse).

Leurs loisirs c'est à l'arena, à la piscine ou au restaurant qu'ils peuvent les passer; le cinéma et les sports de plein-air, skis, pêche font le plaisir de plusieurs.

C'est une vie dure, mais supportable selon l'optique de chacun.

Sur le vol du retour, nous ne pouvions que conclure que "visiter cet immense chantier ou les autres de la Baie James que des gens et des "gars" de chez nous ont conçu, planifié et érigé devrait être l'ambition de tous. Notre fierté nationale n'en serait qu'agrandie.

Lucille Wagner-Paquette



La prise d'eau
Au nombre de neuf, les prises d'eau individuelle constituent l'ouvrage par lequel l'eau du réservoir est acheminée à la centrale.



TÉL.: 424-2301

Visitez le

GARAGE 
ALFA INC.

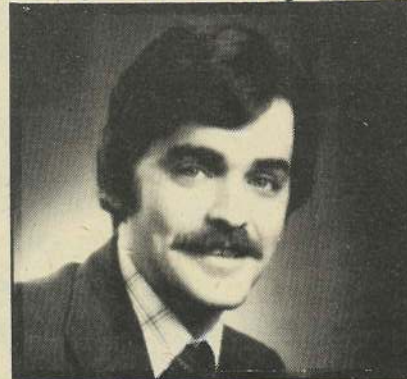
DÉBOSELAGE - PEINTURE
RÉPARATIONS GÉNÉRALES
MISE AU POINT
REMORQUAGE 24 HRES

LUC MARION
ANDRÉ DESROCHERS, PROPS.

587 PRINCIPALE
ST-DONAT, QUE. J0T 2C0

Diplômé de l'Institut des Banquiers Canadiens
et de l'Université du Québec à Montréal

DENIS MIRON, B.A.A.



est heureux d'offrir ses services à la population de St-Donat.

Profitant de l'expérience au niveau commercial, dans le domaine bancaire ainsi que dans le domaine public, je vous offre mes services tels que: secrétariat (dactylo), tenue de livres, comptabilité, etc..., rapport d'impôt, système manuel de paie, facturation et plusieurs autres analyse complète pour traitement sur ordinateur conseiller au niveau de l'entreprise.

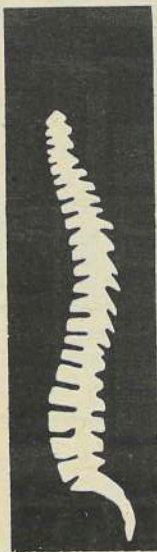
Pour de plus amples informations: Téléphonnez au (819) 424-3018

Pour rendez-vous: **Chemin du Lac Blanc est.**
Saint-Donat (c.p. 591)
Qué. J0T 2C0

professionnels et commerçants à votre service!


Chiropratique

Gaston Arguin, d.c.



En réalisant tous les stress que vos enfants ont fait subir à leur colonne vertébrale par leurs "acrobaties quotidiennes" depuis leur naissance, ne croyez-vous pas qu'ils sont d'us pour un examen chiropratique?

Il faut apprendre aux enfants que la santé provient du fonctionnement à pleine capacité du système nerveux.

N'OUBLIEZ PAS...



VOUS AUSI AVEZ BESOIN D'UNE VERIFICATION CHIROPRATIQUE!

"L'Hebdo, un lien entre le citoyen et sa municipalité"



Témoin actif de sa région et agent de changement



PHOTOGRAPHE

DIANE THISDALE
Mariage, Anniversaire, Enfant, etc.

Tél.: 424-2362

TÉL.: (1-819) 424-2815

ALAIN CLECH
Arpenteur Géomètre

340, rue Principale
Saint-Donat

Rés. 379 rue St-Amour

CHARETTE & FRERE ENR.

DISTRIBUTEUR DES SCIES
HOMELITE - PARTNER

HUSQUARNA - STIHL - JONSEREDS
"POËLE À BOIS"

598 PRINCIPALE 424-2414 ST-DONAT

C.P. 238 TÉL.: (819) 424-2882

NORMAND CAMPBELL, B.A., L.L.L., D.D.N.
NOTAIRE ET CONSEILLER JURIDIQUE
NOTARY & TITLE ATTORNEY

338, RUE PRINCIPALE, ST-DONAT CTÉ MONTCALM, QUÉ.

STE ADÈLE: (514) 229-2346
MONTRÉAL: (514) 384-1890
ST-DONAT: (819) 424-3135

Yves de Carufel, c.g.a.

de Carufel, de Carufel & L'Espérance, c.a.
423 EST. HENRI BOURASSA, MONTRÉAL H3L 1C5
472 RUE PRINCIPALE, ST-DONAT J0T 2C0

EES

ENTREPRISES ÉLECTRIQUES
ST-DONAT INC.

ENTREPRENEUR ÉLECTRICIEN

paul duplessis, 819-424-2648
c.p. 339 st-donat co. montcalm

St-Donat: 424-2272 Bur.
424-5239 Rés.
Crabtree: (514) 754-4776

MARIE-CLAUDE RAYMOND
Notaire et Conseiller juridique

Bureau: Mercredi, Vendredi et Samedi avant-midi

444, Principale, Saint-Donat

229-5773 - Bur.
229-5537 - Rés.

Lemonde, Dulude & Associés
Comptables agréés - Chartered accountants

916, boul. Ste-Adèle Ste-Adèle 229-5773
C.P. 1256 - STE-ADÈLE

Isolation et Décor BCL INC.

Isolation: Uréthane Fibre de cellulose
Accepté par S.C.H.L.

1375, Route 125 sud St-Donat Tél.: 424-3213
424-2718

MICHEL THISDALE, DEC. L.L.L.
AVOCAT

conseiller juridique
Aide juridique acceptée

BUREAU à Saint-Donat
sur rendez-vous: vendredi et samedi

Tél.: (819) 424-1661: St-Donat
(514) 667-7168: Laval

Malette Benoit Boulanger
Rondeau & Associés
COMPTABLES AGRÉÉS

ASSOCIÉ RÉSIDENT
Marcel Frénette, C.A.
Michel Amyot, C.A.
Christian Gélinas, C.A.

476, rue Principale
St-Donat (819) 424-3515

4, rue Le Passage, C.P. 270
Ste-Agathe des Monts, Québec
(819) 326-3400

Montréal, Québec, St-Jérôme, Montmagny
Ste-Agathe des Monts

Firme Nationale: Ward, Mallette & Cie
Représentation Internationale: Binder, Seidman

Alain Ayotte Daniel Gilbert

Centre de pompe Enr.
VENTE - INSTALLATION - RÉPARATION

TRAITEMENT D'EAU Purificateur Filtreur

641, Principale, Saint-Donat Tél.: 424-3220

Gaétan Champagne
AVOCAT - LAWYER

Centre Professionnel Ste-Agathe Enr.
400, route 329, Nord Ste-Agathe Nord

Tél.: (819) 326-6527 400, Route 329 nord Ste-Agathe J8C 2Z8
Tél.: (819) 424-2610 1069, Rue principale St-Donat J0C 2C0

TÉL.: 424-2362

COMBUSTION J. & R. GAGNON LTÉE

SERVICE DE BRÛLEURS À L'HUILE
INSTALLATION DE SYSTÈME DE CHAUFFAGE À AIR CHAUD À L'HUILE

HUMIDIFICATEUR - PURIFICATEUR D'AIR ÉLECTRONIQUE
AIR CLIMATISÉ
INSTALLATION DE SYSTÈME DE CHAUFFAGE À AIR CHAUD À L'ÉLECTRICITÉ

ST-DONAT

Propriétaires: Tél.: 424-3353
Alain Ayotte Daniel Gilbert

BSD BOB SERVICE DOMESTIQUE

641, Principale Saint-Donat

Tél.: (819) 424-2311

Assurances

Georges Forget Inc.

Vie & Générales
327, rue Principale C.P. 128
St-Donat Cté Montcalm, P.Q.

Chiro-Centre ARGUIN & CHARLAND

Gaston Arguin, d.c.
Louise Charland, d.c.

Docteurs en Chiropratique

199 ST-VINCENT STE-AGATHE-DES-MONTS || TÉL.: (819) 326-1686 SUR RENDEZ-VOUS

TÉL.: 819-424-2492

Jacques Charette

TRANSPORT SABLE & GRAVIER
TERRE À GAZON

C.P. 231 810 RUE PRINCIPALE ST-DONAT J0T 2C0

Potins - Potins - Potins

** Vendredi le 23 octobre à l'Auberge La Perrière l'on faisait tirer pour la 2e année consécutive un Voyage en Floride chez Normand Duhaime parmi les employés de l'auberge. Cette année madame Nicole Tourangeau est l'heureuse gagnante. Félicitations Nicole et Bon

Voyage de la part des patrons et de tous les employés de l'auberge.

** Dimanche 11 octobre, lors d'un tirage tenu au Salon du Ski à la Place Bonaventure (Montréal). Mlle Marie-Claude Asselin, championne mondiale du Ski Acrobatique a tiré le nom des deux

heureuses gagnantes pour une fin-de-semaine pour deux personnes à l'Auberge St-Donat. Il s'agit de Mlle Sylvie Laniel de Valleyfield et de Mme Nicole Tremblay de Longueuil. Félicitations à ces deux gagnantes.

* Les gagnants du concours "manquez pas le bateau" chez Épicerie M. Charbonneau depuis les quatre dernières semaines sont Mesdames Monique Aubin et Lise Cadot, M. Rock St-Amour ainsi que M. Paul Emond tous de St-Donat.

** Philippe du Restaurant Les Alizés... se demande bien si vous avez pensé à vos réceptions des Fêtes... Lui, il a un choix de menus variés à vous offrir... c'est à consulter!

** Au Salon du Ski en octobre à la Place Bonaventure... de très beau dépliant publicitaire "Saint-Donat, un Pays à connaître" fut distribué à 4,000 exemplaires... La conception est du Service de graphiste de la Chambre de Commerce et l'impression de l'Imprimerie St-Donat... Le Club de Golf aussi distribuait un dépliant exécuté par le même service pour annoncer ses sentiers de ski de fond... Bravo...

** Le Comité organisateur de la Course de Canots de St-Donat désire remercier sincèrement la contribution financière de la municipalité St-Donat à cette

activité qui a permis de défrayer le coût de tous les trophées offerts aux canotiers, le 2 août 1981 lors de la remise des Trophées à l'issue de cette course inscrite dans le programme de la Fête de l'Eau Pure à St-Donat.

** Bonjour les gens de l'ouest... comment allez-vous... Jocelyne et André quand recevrons-nous de vos nouvelles... En attendant le Muséebus sur les "Provinces des Prairies"... nous parlera de ce coin du Canada en décembre...

* Tic-toc élèverait-il maintenant des râtons-laveurs...?

** Florian Charron de St-Donat s'est mérité un prix de 1,000\$ au jeu ATOUT de Loto-Québec. Le billet gagnant avait été acheté aux Es-comptes Bédard et Beland.

** Il faudra vérifier, mais il paraît que Suzie et Irèle l'ont eu leur lunch à la Petite Suisse... payé par Noël Beauséjour... Enfin!

** Quant on part en vacances, il faut prendre toutes sortes de précautions et prévoir parce que Monsieur Bell, lui prend pas congé... certains peuvent l'apprendre à leur dépens... n'est-ce pas Michel (Page) Vaillancourt...?

** Personne ne peut savoir si André Issa ferme son Restaurant du Coin du 2 au 27 novembre pour préparer sa

En magasinant à Saint-Donat "Ca rapporte à tous"



motoneige ou pour se reposer!

** Les élections dans les municipalités touristiques devraient avoir lieu en été plutôt qu'en novembre... voilà sujet à discussion pour plusieurs... Voici les chiffres qui parlent par eux-mêmes. A Notre-Dame de la Merci des élections avaient lieu le 20 juillet 80 42.4% des électeurs sont allés voter... Cette année soit le 1er novembre, sur 1737 électeurs sur la liste, seulement 512 personnes se sont dérangées pour voter soit 29.5%... Quand dites-vous?

** A l'Auberge St-Donat... la réorganisation va bon train: M. Robert Church, gérant général, voit à la rénovation des chambres; Mme Denise Rivest est chargée des réservations et M. Richard Lavallée responsable de la mise en marché... rencontre beaucoup de gens pour leur vanter la beauté de cet hôtel. C'est de bon augure pour tous...

** La Sûreté du Québec à Saint-Donat, n'a pas chômé durant le mois d'octobre... Des vols éclaircis, des voleurs "attrappés", de la marchandise retrouvée... et pour

couronner tout ça la participation à "L'opération 100" le 16 octobre pour capturer l'auteur d'un hold-up de 8,000\$ remis à la Caisse Populaire d'Entrelacs trois heures plus tôt... Hourra...! et Félicitations...!

** La chasse à l'original à l'arc n'est pas une sinécure et demande beaucoup de patience... Pauvre Johnny... il a tiré, il a vu l'original avec la flèche dans le cou... couru après... mais pas trouvé... Le lendemain matin en retournant sur place... il a retrouvé la "flèche couverte de sang"...

** Que d'histoires semblables nos oreilles n'ont-elles par entendues durant cette semaine...



** Yves à bien y penser... les orignaux n'étaient jamais assez prêts pour que tu puisses tirer... c'est peut-être que tu étais trop barbouillé... des visages noircis... Ils n'aiment peut-être pas ça...



Le Journal Altitude 1350 de DÉCEMBRE (publié le 11 décembre)

Voilà un excellent moyen à votre disposition pour offrir vos VOEUX à votre clientèle, à vos amis à l'occasion des FÊTES... Pensez-y dès maintenant

Club des mycologues amateurs des Laurentides

18 novembre: Conférence: Les tisanes sauvages par André De Lagrave

25 novembre: Conférence: Les Floralties Sauvages par Gilles Grignon

2 décembre: Conférence: Champignons décoratifs par Léona Lacombe.

Toutes les conférences ainsi que les soirées d'identification débutent à 19h30 et se terminent à 22h00, au local C-145 de la Polyvalente des Monts.

Toutes les excursions débutent à 10h00 et le rassemblement se fait au carrefour, coin des rues St-Antoine et St-Joseph. La fin des excursions est prévue pour 17h00.

O/A

OUTRE-MANGEUR ANONYME

Tous les mardis soirs
20h00
au sous-sol de l'église St-Donat

Entrée libre et gratuite



VENIR DÉFIRE

AMEUBLEMENT COMPLETS:

Poêle, réfrigérateur, laveuse, sècheuse, meubles de tout style, tapis, etc... etc.



SERVIMEUBLES

Yvan St-Amour inc.
AMEUBLEMENT COMPLET

EN MONTRE ICI

Jouets Éducatifs

distributeur des produits



Brault & Bouthillier Ltée
Demander Francine Guénette
424-1414 ou 424-2711

PROFITEZ
DES
RABAIS

360, Principale
St-Donat

Props: Yvan St-Amour
Jean-Marie Guénette

Tél.: 424-1414

Foyer St-Donat Inc.

Le public est invité à assister à une séance publique d'information qui se tiendra le 19 novembre prochain à 8.00 P.M. au Vieux Théâtre, rue Principale, St-Donat.

Au cours de cette assemblée, on vous donnera un compte rendu des activités qui se sont déroulées au Foyer durant l'exercice financier se terminant le 31 mars 1981.

Une invitation toute spéciale est lancée aux membres des familles des résidents du Foyer ainsi qu'à toutes les personnes qui s'interrogent sur les Services à Domicile et le Centre de Jour.

Réjean Gaudet,
Directeur général.

PETITES ANNONCES

Tél.: 424-2610

A VENDRE DIVERS

** Manteau court d'hiver pour dame, couleur: beige; col et poignets en tricot. Grandeur 12/13. Tél.: 424-2642.

** Motoneige Bombardier - 74, "Élan" électrique; bas millage. Comme neuf. Tél.: 424-5917.

** Cuisinière électrique - 30 po. - blanc - 85\$: Tél.: 424-5917.

** Piano d'appartement (1979) hauteur: 40 po. fini noyer. Prix 1,800\$ discutable. Tél.: 1 (819) 326-1990 Ste-Agathe.

** Souffleuse à neige "Ariens" 8 forces; démarreur électrique. Tél.: 424-3105.

** Motoneige Ski Doo Bombardier "Everest" - 77 - 340; électrique. Bonne condition. Prix à discuter. Tél.: 424-3174.

** Scie radiale 10" avec support; 300\$ - tape à bobine Sony, valeur de 2,000\$ pour 350\$ - Ensemble de cuisine, 5 morceaux en chêne de style Colonial, 250\$ Tél.: 424-7486 après 17 hres seulement.

A LOUER OU A VENDRE RANCH L,

Route 329, St-Donat.
* 1,160,000 p.c.
* Étable pour 20 chevaux avec eau courante
* Système électrique
* Remise pour le foin

Tél.: 1-514-382-0010 Montréal



IMMEUBLES
PAUL TAILLEUR ENRG.
COURTIER

Lac Georges
Montréal

819-424-5917
514-277-2380

À VENDRE

NOTRE-DAME-DE-LA-MERCI

- Bar Salon "Ranch", salle à manger, avec équipement de \$30,000 vendrait le tout en bas du prix de l'évaluation ou prendrait échange dans Laurentides ou Montréal; financement 15% si désiré.

- Près du village, bord de petit lac, luxueux bungalow, 2 paliers, échangerait pour bungalow, duplex ou triplex à Montréal ou environ.

- Rang 6, près Rivière Dufresne, Cottage avec garage bloc ciment vendrait ou échangerait pour petite ferme environ de Montréal.

- Bord Lac Georges, petit chalet d'été, terrain 132' X 198' - \$13,500.

- Près lac Georges, maison canadienne, carré en bloc ciment 3 étages, façade et balcon en pierre, intérieur à finir - aubaine à \$23,000.

- Lac Blanc, Chalet tout fini meublé, terrain 61,000 pi. ca. valeur \$45,000. pour \$29,500. Financerait 14% - petit comptant.

DERNIÈRE CHANCE INFORMEZ-VOUS!

MUNICIPALITÉ DE SAINT-DONAT

Aux Contribuables de la susdite municipalité

AVIS AU PUBLIC

EST PAR LES PRÉSENTES DONNÉ PAR LE SOUSSIGNÉ, SECRÉTAIRE-TRESORIER DE LA SUSDITE MUNICIPALITÉ, QUE:-

des soumissions seront reçues par le soussigné pour la fourniture des assurances générales de la Municipalité, pour l'année 1982.

Les cahiers de charge seront disponibles au bureau de la Municipalité, à 475 rue Desrochers, à Saint-Donat, à compter du 10 novembre 1981.

Les soumissions devront parvenir au bureau de la Municipalité, avant 17:00 hres, le 14 décembre 1981 et elles seront étudiées à la séance du conseil tenue à 20:30 hres, le même jour.

DONNÉ A Saint-Donat ce 3ième jour de novembre mil neuf cent-quatre-vingt-un.

COMMISSION SCOLAIRE DES LAURENTIDES

Avis public

(L.I.P. I-14, Art. 331, 332)

ÉTAT DES REVENUS ET DES DÉPENSES POUR L'ANNÉE TERMINÉE AU 30 JUIN 1981

Avis est par le présent donné que le conseil des commissaires de la Commission scolaire des Laurentides, lors d'une assemblée qui sera tenue le 28 octobre 1981 à 20h00 au Centre administratif de ladite Commission, adoptera les états financiers de la Commission pour l'année 1980-1981.

Le résumé des revenus et des dépenses pour ladite période se lit comme suit:

Revenus:	
Revenus généraux	25 400 317\$
Activités éducatives	849 838
Activités complémentaires	3 751 076
Activités de gestion	539 162
Dépenses connexes	333 761
Total des revenus:	30 874 154\$
Dépenses:	
Activités éducatives	17 410 693\$
Activités complémentaires	4 081 700
Activités de gestion	6 871 514
Dépenses connexes	2 208 863
	30 572 770
Excédent des revenus sur les dépenses	301 384\$

Donné à Ste-Agathe-des-Monts, ce 2e jour d'octobre 1981

Gilles RABY,
Secrétaire général

EMBEILLEZ VOTRE MAISON! CHOIX DE PLANTES VERTES

quelques-unes avec fleurs
1.50\$ à 40.00\$

89 chemin Lac Croche Est
St-Donat

Jacques Brodeur

Acienement du Restaurant Chatelet Laurentien vous invite à venir le rencontrer au Garage Ste-Agathe Toyota, 182 Boul. Morin, Ste-Agathe (coin de la 329). Tél.: 326-1044.

A Vendre

Bois de démolition à vendre. Morceaux de 8 X 8 - 6 X 6 - 3 X 6 - 3 X 5 etc. Planches de grange de 1" X 10" X 16', et de différentes grandeurs. Rens.: 424-2610 ou 5901.

MONUMENTS FUNÉRAIRES:

Service gratuit à domicile partout. En montre au 1400 Kavanagh, St-Jovite. Rens.: (819) 425-7443, Granit Lacroix Inc. Agent: B. Morisset

CHAMBRE DE COMMERCE DE ST-DONAT

OFFRE D'EMPLOI DIRECTEUR(TRICE) GÉNÉRAL(E) À TEMPS PARTIEL

La Chambre de Commerce de Saint-Donat est présentement à la recherche d'un(e) directeur(trice) général(e).

Les fonctions du directeur(trice) général(e) sont les suivantes:
- assurer le suivi aux réunions mensuelles du conseil d'administration de la Chambre de commerce.
- obligation d'assister aux réunions de la Chambre
- effectuer les démarches nécessaires aux activités de l'organisme
- remplir les tâches de secrétariat relatives aux affaires de la Chambre.

La personne choisie devra avoir des connaissances de base en administration (tenue de livre) et être disponible à un horaire de travail très flexible.

La connaissance du milieu serait un atout

Salaire à discuter

Les personnes intéressées doivent envoyer leur curriculum vitae avant le 27 novembre à l'adresse suivante: Chambre de Commerce Saint-Donat a/s du conseil d'administration, 401 rue Principale, Saint-Donat, JOT 2C0.

** Ste de salon comprenant 1 sofa 3 places, 1 fauteuil avec tabouret, 1 grande table et 2 petites tables. Style canadien en pin massif. Tél.: 424-7517 après 16h30.

** Jouets éducatifs Brault & Bouthillier. Si intéressez pour atelier appelez à 424-2711 et demandez Francine.

** Attention: 5 roues de camionnette 16.5 avec pneus usagés. Tél.: 424-1972.

** Foyer genre Franklin, marque Enterprise; dimension: Larg. 34" X 32" haut X 16" prof. avec équipement. Tél.: 424-3394.

** Machine à laver \$100.00. Inf.: 424-5257 soir - 424-2882.

LOGIS À LOUER

** 580 Desrocher, St-Donat: 2 logis 3 1/2 pièces: 1 au sous-sol, 200\$ par mois et 1 à l'étage 205\$ par mois. Eau chaude et stationnement inclus. Bail à l'année. Renseignement: 424-2871.

** Route 125 nord, bord du Lac Pimbina: 4 1/2 pces, chauffé, éclairé, meublé. Libre maintenant. Tél.: 424-7167.

** Au pied Mont St-Donat, 9 Place Normandie. 4 1/2 pces, meublés, chauffés, éclairés. 250\$ par mois. Tél.: (514) 341-6587 Montréal.

PROPRIÉTÉS À VENDRE

** Terrain cadastré 15,000 p.c. 100 X 150. Route 125 sud. Tél.: 424-3394.

** St-Donat, route 125 sud. - Maison hivernisée, salon, cuisine, 2 chambres salle de bain. Non meublée. Chauffage électrique. Grand ter-

JOURNAL DES "FÊTES"

NOTEZ que dorénavant la date de la prochaine édition du journal sera mentionnée dans cette page.

JOURNAL ALTITUDE 1350
du mois de DÉCEMBRE 1981
sera publié le 11 décembre 1981

Tout communiqué ou toute annonce devra parvenir au bureau avant 17 heures VENDREDI, le 4 décembre 1981.
* Toute "Petite Annonce" avant 17 heures LUNDI, le 7 décembre 1981.

Dû aux vacances des Fêtes Le journal de JANVIER 1982 sera publié le 8 janvier 1982.

Merci,
La direction.

SUPPLÉMENT DES FÊTES
Le JOURNAL ALTITUDE 1350
de décembre
(publié le 11 décembre 1981)
UN MOYEN EFFICACE pour
présenter vos VOEUX à votre
clientèle, à vos amis,
à la population.



Nom:

Adresse: Apt.

Ville:

Prov.: Code Postal

Abonnement: \$4.00 Canada
1 an (12 numéros) \$5.00 Extérieur

Retournez à: Journal Altitude 1350
C.P. 1350
St-Donat - Montcalm,
Qué. JOT 2C0

LIQUIDATION D'ENTREPÔT de MEUBLES

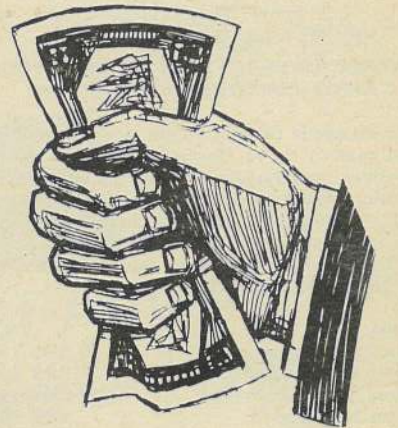
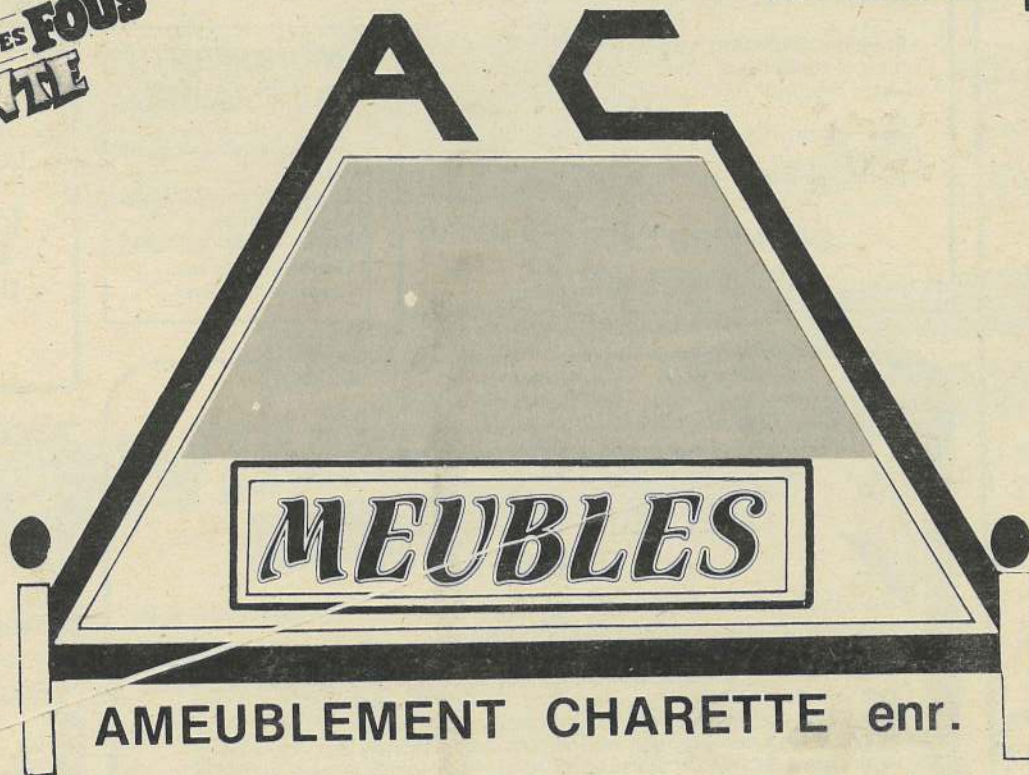


MATELAS
&
APPAREILS
ELECTRIQUES

À
50% de RABAIS

50,000\$ de meubles
à des prix
ridicules

ÉPARGNEZ COMME DES FOUS
PENDANT CETTE VENTE



598 Principale
Saint-Donat

Tél.: 424-3080