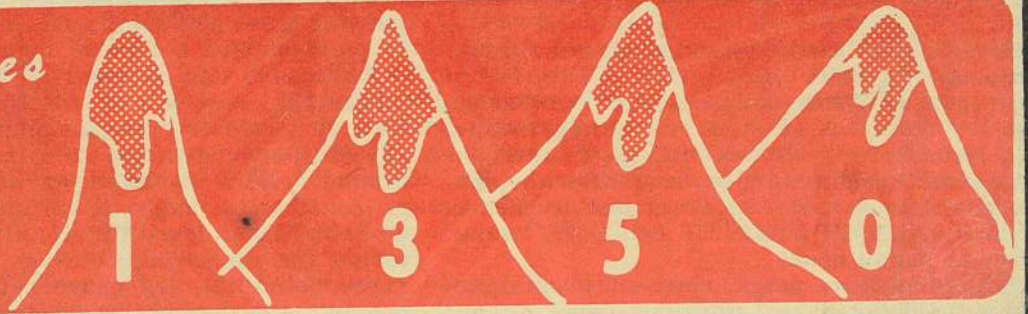


PHARM-ESCOMPTE JEAN COUTU

OUVERT TOUS LES JOURS STE-AGATHE ST-JOVITE

ST-DONAT *Pays de Rêves*
ALTITUDE



Vol.9 No 2

JANVIER 1981

35¢

Au Mont La Réserve des skieurs heureux.



Un "petit réchauffant" au milieu d'une randonnée...

Le magasinage, rue Principale. Quel... sport!



Les pentes du Mont Garceau.



Le ski de fond... un sport familial...

**BONNE
&
HEUREUSE ANNÉE**
*aux sportifs
et à tous
dans notre beau pays*



Un retour à l'ancienne. Quel plaisir!



Une petite glissade sur les bords du lac Archambault.



La Pêche sur la glace, du lac Amis d'"O".

Budget Municipal St-Donat 1981

P. 6

Budget Municipal N.-D.-Merci 1981

P. 9

Club Optimiste Saint-Donat

L'ami des jeunes



Automobiles Louis Mercure Inc.

L'EQUIPE à votre service

Chevrolet - Oldsmobile
Cadillac - Blazer
Camions Chevrolet

Auto-location
TILDEN

Service
de location
à long terme

1200, PRINCIPALE

STE-AGATHE-DES-MONTS

326-4181



En 1981... Osons...!

Il a fait si froid durant le TEMPS DES FETES que les moindres mots gelaient en chemin se rendant à peine à leurs destinataires. Seuls les souhaits de JOYEUX NOEL ET BONNE ANNEE parvenaient à réchauffer les coeurs de tous et chacun.

Nous nous joignons à ce concert annuel et souhaitons une BONNE, HEUREUSE ET SAINTE ANNEE aux autorités religieuses et publiques, à tous les donateurs et à tous les visiteurs-touristes. Nous souhaitons aux malades de retrouver la santé en cette Année Internationale des Personnes Handicapées espérant que le thème "PLEINE PARTICIPATION ET EGALITE" sera à l'honneur parmi nous.

L'abondance de la neige, cette année, malgré le temps froid durant le Temps des Fêtes, a tenu très occupés nos marchands, nos hôteliers nos pentes de ski. Si cette situation prévalait à l'an-

née longue tous joueraient d'une vie "en rose" et le chômage n'aurait pas sa place chez-nous... Mais, point n'est le cas... Des temps morts... il y en aura malgré nous en 1981...

Ne faudrait-il pas s'arrêter et ensemble trouver des idées nouvelles susceptibles de procurer le plein-emploi à l'année longue aux donateurs.

Au hasard des rencontres je parlais, dernièrement, avec un haut-fonctionnaire du Ministère de l'Industrie et du Commerce... Pour lui, la vocation économique de Saint-Donat était très simple, claire et nette vu notre climat froid et constant. L'Industrie première ou seconde de Saint-Donat devrait être celle de "POIL" ou en terme plus distingué, l'élevage d'animaux à fourrure. Selon lui, les gouvernements, fédéral et provincial, octroient des subventions aux éleveurs.

Cette suggestion n'est pas si "bête" et elle

mériterait que l'on s'y arrête. L'élevage du lapin, du vison, de la chèvre à long poil, etc... répondrait assurément au caractère de la population donatienne si près de la nature à l'esprit de coureurs des bois. De la documentation sur ce sujet devrait parvenir au bureau du journal sous peu. Si quelques audacieux semblaient intéressés à sonder le terrain, le journal se fera un plaisir de les réunir et d'étudier avec eux toutes les facettes d'un tel projet avant de s'y lancer à l'aveuglette.

Au début de cette année d'incertitudes, pourquoi ne pas "retrousser" nos manches et se "creuser" les méninges pour que cette suggestion devienne dans l'avenir une belle réalisation.

"RIEN N'EST IMPOSSIBLE AUX AUDACIEUX"
Bonne, Heureuse et Prospère Année.
Guy Paquette



Chers paroissiens
Chers amis

Nous savions tous qu'il viendrait un jour ce mot d'AU REVOIR qu'un curé doit dire à ses paroissiens parce que son Evêque lui demande d'aller vivre sa foi, témoigner de l'Évangile, annoncer la Bonne Nouvelle du salut avec une autre communauté chrétienne.

A l'invitation de mon évêque, j'ai accepté la charge de curé de la paroisse cathédrale de Mont-Laurier.

Laissez-moi d'abord remercier le Seigneur de m'avoir donné la chance de vivre avec vous pendant 10 1/2 ans de ma vie. Ce fut pour moi une grâce extraordinaire puisque je pars plus homme, plus conscient de ma grandeur de baptisé et plus prêtre. Je pars grandi de toute cette richesse et de toute cette expérience.

Laissez-moi vous remercier de m'avoir tant aimé, de me l'avoir dit et de me l'avoir manifesté tant de fois. Vous m'avez accepté tel que j'étais et vous m'avez ainsi permis de m'épanouir et d'être moi-même. Je pense que moi aussi je

vous ai aimés et que je vous l'ai manifesté en faisant en sorte "que vos joies et vos espoirs, vos tristesses et vos angoisses soient aussi mes joies et mes espoirs, mes tristesses et mes angoisses". Je me suis efforcé de vous aimer dans la joie de vos fêtes comme dans les pleurs de vos deuils. Nos relations ont toujours été simples, chaleureuses, fraternelles. Ce n'était pas difficile de nous aimer: nous le voulions tellement de part et d'autres.

Laissez-moi aussi vous remercier pour toute la collaboration que vous m'avez apportée. Nous avions quelques défis à relever: en 1970, l'Église n'avait pas belle figure. On la délaissait, on la critiquait, on la fuyait. Pendant 10 ans, nous nous sommes efforcés

de donner à notre communauté chrétienne, portion de l'Église universelle, la figure que Vatican II voulait donner à l'Église de Jésus Christ, Peuple de Dieu. Au travers des tatonnements, nous avons cherché un nouveau vocabulaire plus compréhensible pour dire l'Évangile aux gens de notre temps. Nous avons aussi relevé le défi de solutionner la dette de l'église. Nous avons réussi parce que nous avons cru qu'ensemble nous étions capables. Les résidents à l'année ont fait leur part et les résidents en chalets savaient bien qu'une telle grandeur d'église avait pour but de les accueillir; ils ont aussi fait leur part.

Plus spécialement à vous qui avez fermé vos chalets à l'automne: nous nous sommes dit au revoir pensant que le printemps nous donnerait l'occasion de se revoir. A vous, un au revoir bien spécial, même s'il se fait de loin, il porte toute la chaleur de mon coeur et de mon sourire.

Laissez-moi remercier

d'une façon spéciale les personnes avec qui j'ai pu travailler plus étroitement: Sr Thérèse Lafond, dont le dévouement souvent silencieux est inépuisable; Roch Lambert, notre sacristain, menuisier, plombier, peintre, homme de maintenance aux talents multiples, toujours au devant de mes desirs; tous les marguilliers avec qui travailler a été un plaisir parce que nous tirions tous dans la même direction; aux membres du Conseil de pastorale puisqu'à chaque mois nous nous efforcions de bâtir des projets et de les réaliser; aux deux chorales grâce à qui nos célébrations avaient tant de chaleur; à Mado Kenneth pour la qualité, le fini, la richesse de ses visionnements qu'elle a bâtis pour nos célébrations; à Rita Labelle et Isabelle Marion, qui, comme ménagères, m'ont apporté la chaleur de leur présence et ont réussi à me faire prendre quelques livres; aux secrétaires qui m'ont si habilement secondé dans le

travail du bureau: A VOUS TOUS: MERCI!

Un merci au Seigneur qui m'a donné la chance de vivre dans ce décor extraordinaire de lacs et de montagnes qui font le décor de St-Donat. Toute cette nature m'a révélé jour après jour la beauté de notre Créateur et m'a aidé à garder l'émerveillement qui m'a donné ainsi davantage le goût de vivre.

"Le roi est mort, vive le roi!" disait-on en France à la mort du roi. Votre 16e curé partira le 26 janvier et votre 17e curé, l'abbé Simon Laflamme arrivera. Je sais avec quel amour vous l'attendez pour continuer à bâtir la communauté de St-Donat, car comme dirait l'apôtre Paul: Ce n'est pas à cause de Ernest, Roland ou de Jacques ou de Simon que nous travaillons à l'Évangile, mais à cause de JÉSUS CHRIST.

Je vous aime
Jacques, votre curé
pour quelques jours
encore

La Commission Scolaire envoie ses comptes de taxe

C'est dans la première semaine de janvier prochain que les contribuables recevront leurs comptes de taxe scolaire pour la période allant du 1er juillet 1980 au 30 juin 1981. Ils auront alors un mois pour acquitter leur dû; passé cette échéance, un intérêt de 1 3/4% par mois ou 21% par l'an sera chargé sur tout compte impayé.

Il est à noter qu'à compter de cette année les comptes inférieurs à 5,00\$ ne seront envoyés qu'aux deux ans. C'est dire que 21,000 comptes ne seront pas envoyés en 1980-1981, mais seulement en 1981-1982; ils couvriront alors la période allant du 1er juillet 1980 au 30 juin 1982, soit deux ans.

Rappelons que le taux de la taxe scolaire est de 0,16% par 100\$ d'évaluation scolaire, celle-ci étant le produit obtenu par l'évaluation municipale multipliée par le facteur d'uniformisation déterminé pour chacune des municipalités par le Ministère des Affaires municipales. La Commission escompte ainsi pouvoir aller chercher 1,8\$ million, somme qui servira à financer les dépenses non subventionnées par le ministère de l'ÉDUCATION du QUÉBEC et qui représente un peu moins de 6% du budget de la Commission.

C'est dire qu'à près de 95%, c'est le Ministère de l'Éducation du Québec qui finance l'éducation à la Commission scolaire des Laurentides, tout comme il le fait dans un ordre de grandeur semblable pour l'ensemble des commissions scolaires du Québec.

17 décembre 1980 Secteur de l'information.

Journal ALTITUDE

1069, Principale
Saint-Donat, Qué.

Adresse Postale: C.P. 1350 St-Donat-Montcalm, Qué. JOT 2C0

Tél.: 424-2610
Tél. Rés. 424-5901

Directeur: **Guy Paquette**
Secrétaire: **Lucille Paquette**

Imprimé: Imprimerie Léonard Inc. St-Jovite, P. Qué.

Courrier de deuxième classe, Enregistrement no. 3099
Le contenu de ce journal ne peut être reproduit sans l'autorisation écrite de la direction
Dépôt légal Bibliothèque Nationale du Québec

en formant maintenant!

PARTICIPATION

LA MOUVEMENT CANADIEN DU DERNIÈRE PHYSIQUE

J.-F. Perreault & C. Brien Perreault
PHARMACIENS

Heures d'ouverture:
Dim.: FERMÉ Lun.: 9 a.m. - 10 p.m.
Mar.: 9 a.m. - 6 p.m. Mer.: 9 a.m. - 10 p.m.
Jeu.: 9 a.m. - 6 p.m. Ven.: 9 a.m. - 10 p.m.
Sam.: 9 a.m. - 5 p.m.

506 Principale
St-Donat, P.Q.
Tél.: 424-2626

380, Route 329 - Sur rendez-vous -
Saint-Donat

424-7065
424-7109

Docteur H. Maraghi
OBSTÉTRICIEN - GYNÉCOLOGUE

3437 ST-HUBERT, MONTRÉAL H2L 3Z8
415 STE-HÉLÈNE, LONGUEUIL J4K 3R4

524-4521
674-6281

Personnalité de l'année 80

Françoise Nadon

POURQUOI?

Tout simplement parce que nous, du Journal Altitude 1350, croyons que si à Saint-Donat en 1980 le Mouvement Scout a connu une poussée constante, c'est grâce à Françoise Nadon.

Elle a su par sa persévérance et son dévouement se rallier une maîtrise active de seize membres, qui par leur travail permet le bon fonctionnement de quatre fonctionnaires de Saint-Donat. Le mouvement scout actuellement regroupe environ quatrevingt-dix filles et



garçons de Saint-Donat et Notre-Dame-de-la-Merci. Un comité de parents s'implique aussi, en collaboration constante avec la Chef-taine Françoise pour

procurer au mouvement les fonds nécessaires pour son bon fonctionnement malgré l'aide financière substantielle du Club Optimiste St-Donat.

En décernant à Françoise Nadon le titre honorifique de Personnalité de l'Année 1980, nous désirons rendre un hommage au bénévolat qui anime toutes les personnes qui, comme elle, emploient leur temps, leurs loisirs pour l'avancement moral, social et économique de notre population. La direction.

Départ

Départ

Départ

de notre curé

Dimanche le 25 janvier, toute la communauté de St-Donat est invitée (et par communauté nous entendons toutes les personnes: résidents à l'année, résidents saisonniers, visiteurs, jeunes, moins jeunes) qui ont le goût de participer à un rassemblement de reconnaissance.

Nous nous donnons rendez-vous pour la messe d'action de grâce à 11 hres le 25 janvier. Après la messe, toute la communauté se réunit au sous-sol de l'église où nous partagerons un repas communautaire en savourant une dernière fois la présence de notre Curé.

C'est quoi un repas communautaire? C'est un repas où chacun apporte un mets qu'il dépose sur une table commune, soit salade, sandwich, hors d'oeuvres, fruits, fromages, pâtisseries etc. et tout le monde bouffe. Si l'on a oublié d'apporter un mets où si l'on est visiteur, on descend quand même fraterniser.

Il ne faut pas laisser passer sous silence les dix ans et demi de labeur de notre Curé.

C'est un rendez-vous le 25 janvier à 11 heures.

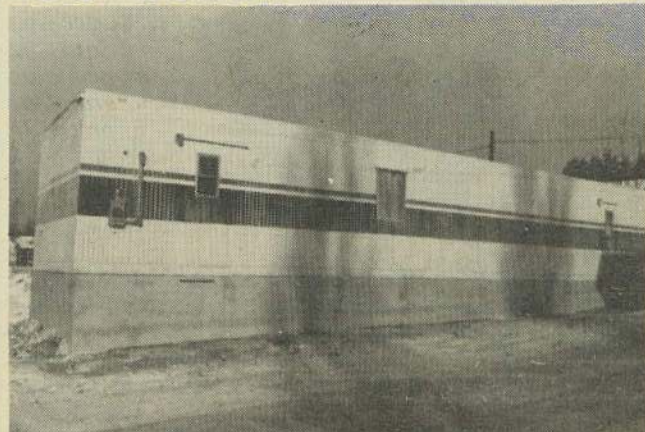
Huguette

Pour information: Le Comité

Rock: tél.: 424-2019, Yvon: tél.: 424-2532, Gilbert: tél.: 424-2517, Marie-Marthe: tél.: 424-3290.



Ça bouge au bureau de poste, St-Donat



En premier lieu, en décembre 80, un nouveau maître-de-poste, en la personne de M. Jean-Claude Perreault arrivait de Rawdon, remplaçant M. Yvon Légaré, reparti pour Ste-Agathe.

En second lieu, nous avons vu arriver, rue Bellevue, cette roulotte qui deviendra temporairement le bureau-de poste pour la durée des travaux de construction du nouvel édifice. L'ouverture des soumissions avait lieu le 14 décembre; selon les dires des autorités en juillet 1981, que nous aurons l'agrément de "rentrer" dans le nouveau local...

Bienvenue à M. Perreault. Bonne chance à tout le personnel pour que leur séjour dans la roulotte soit court et agréable... et à la population beaucoup d'espoir... de posséder chacun "sa boîte" postale.

L'association pulmonaire du Québec

QUE FAIT POUR VOUS L'ASSOCIATION PULMONAIRE DU QUÉBEC?

Afin de mieux préserver la santé respiratoire des Québécois, l'Association Pulmonaire du Québec:

- ORGANISE la Semaine des non-fumeurs qui se tiendra du 18 au 24 janvier 1981;
- DIFFUSE dans la province le programme NAÏTRE SANS FUMÉE à l'intention des infirmières œuvrant auprès des FEMMES ENCEINTES afin d'assurer la naissance de bébés en santé;



Au rendez-vous de la couturière le 24 décembre le billet gagnant était celui de Monique St-Arnaud il fut tiré par Mme Olive Granger en présence de Madame et Monsieur St-Denis, les propriétaires.

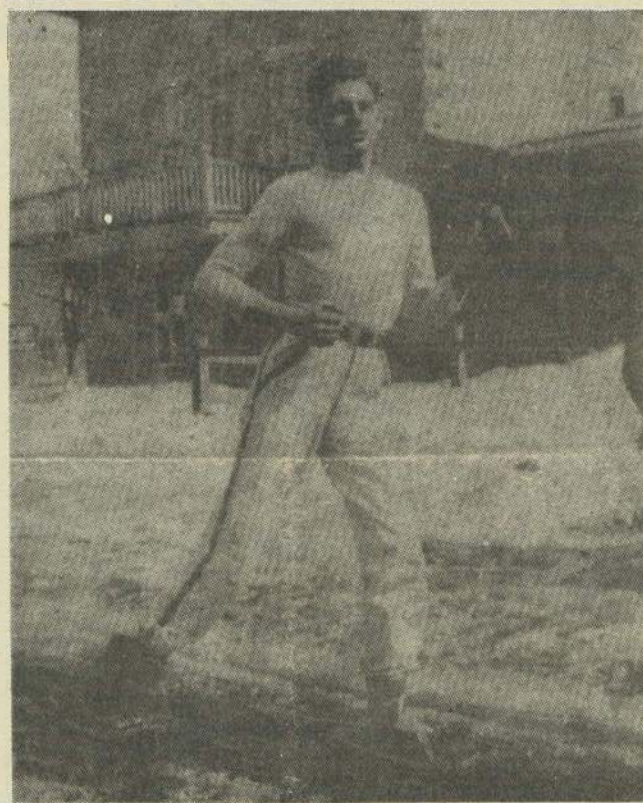
● PRÉPARE une première génération de non-fumeur grâce à l'éducation donnée aux enfants des classes de maternelle à la 6e année par le biais du programme MONIGO;

● INFORME la population sur la prévention des maladies respiratoires au moyen d'une série de 26 émissions présentées au réseau de télévision d'état dans le cadre de Magazine Express le jeudi à 10 heures 30 de septembre 1980 à mars 1981 (collaboration conjointe de Radio-Canada et de l'Association Pulmonaire du Québec);

● RÉPOND à vos besoins et vos appels grâce à ses services de consultation, de publications et de cinématheque.

Ce sont des réalisations de la Section d'éducation de l'Association Pulmonaire du Québec grâce à votre souscription à la Campagne du Timbre de Noël.

La photo... rétro



Courir n'est pas venu à Saint-Jérôme uniquement avec l'arrivée des 20 km de Saint-Jérôme! Que non! Dans les années 1930, Saint-Jérôme avait déjà ses athlètes coureurs. On voit ici, M. Origène Parent s'entraînant en raquettes pour la grande course à relais à trois, de Trois-Rivières au Parc Belmond à Cartierville. M. Parent faisait équipe avec MM. Fernand et Gérard Côté. S'il est surprenant de voir de nos jours les "joggers" s'entraîner dans nos rues, imaginez avec quel respect on regardait passer ces messieurs en ce temps-là!

M. Parent est le Père de Michel Parent, sergent S.Q. à St-Donat.

Guide socio-culturel

**Club Optimiste: Premier souper de l'année 1981, mercredi, le 7 janvier 1981. Restaurant Rendez-vous, 18:30 hres.

**Programme d'Éducation Populaire (Pep): Inscriptions: 15 et 16 janvier 1981 à la Bibliothèque Municipale.

**Club de Ski de Fond "Les Panaches": Randonnée en ski de fond à la Montagne Noire. (intermédiaires et experts) Samedi, le 17 janvier.

**Présentation de films tournés par Paul Mathieu sur Saint-Donat: Collège Sacré-Coeur, jeudi le 22 janvier. 20:00 heures. Admission: \$1.50.

**Club de Ski de Fond "Les Panaches": Randonnée en ski de fond au Parc du Mont-Tremblant (enfants et parents). Samedi, le 31 janvier 1981.

A l'occasion du Nouvel An, les membres du Comité de Bibliothèque vous offrent leurs meilleurs vœux culturels et espèrent pour l'année 1981 votre entière collaboration.

Comité de Bibliothèque:

Rachel Nielly, Renée Normandin, Johanne Roy, Michelle Saint-Georges, Normand Legault, Benoit Masson, Denis Savard.



Centre de Décoration

Tapis
Roger Gauthier
Inc.

240 Principale
Ste-Agathe-des-Monts

ENTREPÔT

Tapis	Tél.:
Tuile	326-3220
Prélarts	326-3234
Céramique	
Tapiserie	
Draperies et accessoires	

Pose exécutée par des EXPERTS
Plus de 200 rouleaux en inventaire

Filles d'Isabelle Cercle des Laurentides

Les membres du Cercle des Laurentides sont heureux avec le début de la NOUVELLE ANNÉE d'offrir leurs meilleurs voeux de BONHEUR à toute la population de Saint-Donat.

Nous profitons de l'occasion pour remercier notre aumônier René-Jacques de sa collaboration étroite avec notre mouvement depuis la fondation du cercle et nous lui souhaitons toute la chance possible dans la nouvelle mission qui lui est confiée.

RAPPEL

La prochaine réunion: Jeudi 5 février.

Les cotisations 81 sont dues en janvier.

Marielle Lord,
Régente



Mouvement couple et famille

Le début de l'année 81 remet en question ta participation au sein du M.C.F.... "Coeur à Coeur" t'attend lundi le 12 janvier 1981. Collège Sacré-Coeur 20:00 heures.

Colette Charbonneau
Secrétaire



(50ième Meute des Lacs)

Au mouvement scout!

Que peut-on souhaiter à tous les gens du Mouvement et à tous les bienfaiteurs en se début de l'année sinon, un Bonne, Heureuse et Joyeuse Année.

Que le dynamisme et l'enthousiasme qui animent toutes les réunions et les sorties se prolongent tout au long de cette année 81.

Nous désirons remercier très sincèrement tous les gens qui nous ont encouragé en achetant des gâteaux aux fruits. Soyez assurés que nous utiliserons avec circonspection les profits que cette vente a rapporté.

En février nous vous reviendrons avec de vraies nouvelles.

Madeleine St-Georges



Consultation des Associations de propriétaires

En juin 1981 aura lieu le colloque scientifique international "Stratégie de Conservation de l'eau." La Fédération des Associations pour la Protection de l'Environnement des Lacs a invité ses associations à participer à un symposium régional afin que chacune de celles-ci précise son mode de pensée vis-à-vis leurs plans d'eau. M. Pierre Dupuy a représenté notre association à ce symposium qui a eu lieu à St-Jérôme le 8 novembre 80.

Les discussions en atelier ont porté sur la vie des associations, leur fonctionnement et leurs problèmes face à la protection de l'environnement. Le type de relations entre les membres, la municipalité et le gouvernement a aussi été abordé. Enfin, une attention particulière fut apportée aux moyens dont disposent les associations pour faire respecter leurs droits.

Un mémoire sera présenté à la direction de FAPEL mémoire résumant la position des associations des régions des Laurentides et Lanau-dièrre au sujet de la conservation de l'eau. Jacques Tremblay, Président.

Club de l'Age d'Or de Saint-Donat

La réunion a lieu le jeudi après-midi de 13:00 à 16:00 hres au local situé au sous-sol de l'église.

En janvier le cours de chandelles aura lieu et par la suite il y aura des cours de bricolage et de peinture sur toile.

Notez que les cartes de membre 1981 sont maintenant en circulation, ne manquez pas de renouveler la vôtre.

Bienvenue à tous.
Sarah St-Pierre,
présidente

A quand une réglementation provinciale sur les bateaux à moteur

Le Conseil Consultatif de l'Environnement qui agit comme conseiller en matière environnementale auprès du Ministre de l'Environnement, entreprenait des audiences publiques tout dernièrement dans diverses régions du Québec afin de connaître l'opinion des gens et organismes au sujet d'une réglementation des bateaux à moteur.

Mardi le 9 décembre dernier, face au Conseil Consultatif, le FAPEL exprimait sa position sur le sujet ainsi que plusieurs autres associations et personnes. Nous présentons ici les grandes lignes des discussions. Pour des raisons de pollution, pour des raisons de tranquillité et de sécurité, pour protéger la qualité de notre environnement, il devrait y avoir une réglementation provinciale sur les bateaux à moteur, ré-

glementation qui accorderait des pouvoirs additionnels aux municipalités. De façon générale, toute embarcation à moteur devrait être interdite sur les lacs de petites superficies (50 âcres et moins), sur les autres lacs, il devrait y avoir une réglementation visant à limiter au maximum les effets néfastes des embarcations à moteur sur l'environnement. Même les personnes en faveur des bateaux à moteur ont émis l'opinion qu'il y avait nécessité de réglementation sans toutefois aller jusqu'à l'interdiction, suggérant plutôt une entente à l'amiable.

Nous devrions avoir des nouvelles de cette réglementation dans un avenir rapproché... Espérons-le.

Pierre Dupuy, direct. section environ.

A & P THERRIEN INC.

Nos Voeux sincères de Santé et de Bonheur
à tous nos clients actuels et futurs
tout au long de l'année 1981

NOTRE-DAME-DE-LA-MERCI
Route 125



ÉPICERIE - BOUCHERIE
Licencié

SPÉCIALITÉ:

BOEUF à CONGÉLATEUR

FIEZ-VOUS à notre service
de viandes préparées
à votre CHOIX
pour votre congélateur

BOEUF ** VEAU ** PORC

Tél.: (819) 424-3167

447, rue PRINCIPALE
SAINT-DONAT

FRUITERIE
CHARCUTERIE
CHOIX DE FROMAGE

CHEZ NOUS
fameux service de
PRODUITS MAISON

Confitures ** Marinades
Cretons** Saucisse
Graisse de rôti
Rôti de porc à l'ail

Tél.: (819) 424-3137

POUR DE BONS MOMENTS

en 81

Pensez HITACHI



Serge Lavoie, prop.

D-75S

Platine de magnétophone à cassette de caractéristiques avancées acceptant les bandes au métal, indicateurs de crêtes fluorescents, commande logique par touches à effleurement, réenroulement automatique suivi ou non de lecture, pleurage et scintillement réduits à 0,04% et rapport signal/bruit de 65 dB (avec Dolby*)

HA-4500

Amplificateur stéréo intégré d'une puissance de sortie de 40 watts par canal, une DTH inférieure à 0,05%, circuit de protection électronique, fonctions lecture de cassette et enregistrement sur cassette indépendantes, indicateurs de volume LED.

FT-5000

Tuner AM/FM à synthétiseur numérique possédant une mémoire programmable pour 7 stations, un affichage fluorescent de la fréquence d'accord ainsi qu'un S-mètre à diodes électro-luminescentes (LED)

D-5500

Lecteur de cassette stéréo contrôlé par micro-ordinateur, éta-lonnage de polarisation et d'égalisation automatique, moteur unitorque à commande directe à cabestan, moteur indépendant pour le bobinage, taux de pleurage et scintillement de 0,028%, réponse en fréquence de 30 à 19.000 Hz, rapport signal/bruit de 68 dB (Dolby en marche)

HT-354

Platine tourne-disque semi-automatique à entraînement direct et commandes frontales, pleurage et scintillement de 0,03% WRMS.

HT-41S/40S

Tables de lecture à entraînement direct semi-automatiques avec moteur Unitorque Hitachi, bras acoustique rectiligne, commandes sur le panneau avant et choix entre verrouillage au quartz (HT-41S) ou conception à "DC Servo".

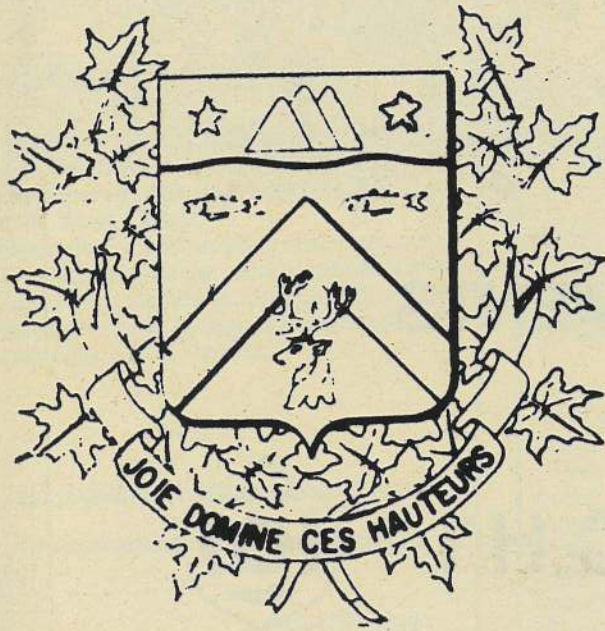


CENTRE ELECTRONIQUE LAURENTIEN ENR.

492 PRINCIPALE

TÉL.: 424-2266

ST-DONAT



Province de Québec
Municipalité de Saint-Donat

SÉANCE d'ajournement de la session régulière, tenue au lieu ordinaire des sessions du conseil, lundi le 22 décembre 1980, à 20:30 hres, à laquelle sont présents et forment quorum sous la présidence de son honneur le maire, monsieur Paul Mathieu, messieurs les conseillers Rémi Lafleur, Michel Lavoie, Serge Lavoie, Victor Granger, Madame Isabelle Marion et Lucien Blaquièrre. Le secrétaire est aussi présent.

LE PROJET DE BUDGET pour l'année 1981 est déposé sur la table du conseil pour discussion.

AVIS est donné à l'assistance que toute personne peut poser des questions sur le budget.

BUDGET 1981
REVENUS

REVENUS DE SOURCES LOCALES:

Taxes foncières générales	1,289,403.00	
" répartitions locales	57,344.24	
" eau	70,000.00	
" affaires	5,500.00	
" roulottes	2,000.00	
Total:		1,424,247.24

COMPENSATIONS TENANT LIEU DE TAXES

Total:	44,000.00	44,000.00
---------------	------------------	------------------

AUTRES SERVICES RENDUS

Aréna - patinoires	28,000.00	
Parc	600.00	
Raccordem. d'aqueduc	1,000.00	
Revenus dépotoir	45,000.00	
Total:		74,600.00

AUTRES REVENUS DE SOURCES LOCALES

Licences - permis	1,300.00	
Mutations immobilières	16,000.00	
Ventes photocopies	1,200.00	
Amendes	600.00	
Intérêts sur taxes	24,000.00	
Revenus autres sources	3,009.29	
Total:		46,109.29

TRANSFERTS CONDITIONNELS - SUBVENTIONS-QUEBEC

Aqueduc & égout	27,757.00	
Chemins hiver	50,901.20	
Total:	78,658.20	
Grand Total:		1,667,614.73

BUDGET 1981
DÉPENSES

ADMINISTRATION GÉNÉRALE

Législation	13,000.00	
Application de la loi	7,100.00	
Gestion financ. et admin.	91,907.17	
Grefe	7,000.00	
Évaluation	15,500.00	
Gestion du personnel	2,000.00	
Contribution de l'employeur	64,795.20	
Autres dépenses	87,683.00	
Total:		288,985.37

SÉCURITÉ PUBLIQUE

Police	112,730.00	
Incendie	11,000.00	
Total:		123,730.00

TRANSPORT ROUTIER

Administration	24,128.80	
Voirie Municipale	391,680.62	
Éclairage des rues	24,000.00	
Enlèvement de la neige	7,200.00	
Autres	500.00	
Total:		447,509.42

HYGIENE DU MILIEU

Aqueduc et égout	46,850.00	
Service Sanitaire	41,100.00	
Dépotoir	139,648.35	
Total:		227,598.35

SANTÉ ET BIEN ETRE

Total:	500.00	500.00
---------------	---------------	---------------

URBANISME ET MISE EN VALEUR DU TERRITOIRE

Urbanisme et zonage	500.00	
Total:		500.00

LOISIRS ET CULTURE

Aréna	78,684.04	
Parc et terrain de jeux	31,328.06	
Bibliothèque	9,758.29	
Autres	32,500.00	
P.E.P.	1,000.00	
Total:		153,270.39

AUTRES ACTIVITÉS

Édifices	28,872.00	
Dépenses d'immobilisation	21,000.00	
Total:		49,872.00

AUTRES DÉPENSES

Service de la dette	375,649.20	
Total:		375,649.20

TOTAL DES DÉPENSES **1,667,614.73**

80-298 CONSIDÉRANT que d'après le budget ci-haut mentionné, le conseil aura à pourvoir au cours de l'année 1981, à des dépenses s'élevant à \$1,667,614.73;

CONSIDÉRANT que le conseil prévoit des revenus non fonciers s'élevant à \$320,887.00;

CONSIDÉRANT que pour combler la différence entre les dépenses et les revenus non fonciers, il est requis une somme de \$1,346,727.00; qu'il est nécessaires de prélever sur les biens fonds imposables de cette Municipalité;

CONSIDÉRANT que l'évaluation foncière totale s'élève à \$71,633,500 ;

CONSIDÉRANT que l'évaluation affectée par le règlement 57 est de \$4,742,900.00;

CONSIDÉRANT que l'évaluation affectée par les règlements pour l'aqueduc soient les règlements 51, 58, 60, 88, 129, 161 s'élève à \$14,850,400.00;

CONSIDÉRANT que l'évaluation affectée par les règlements pour égout, soient les règlements 52, 62, 88, 93, 122, 128 et 161 s'élève à \$13,094,900.00;

CONSIDÉRANT que l'évaluation affectée par le règlement no. 96 s'élève à \$294,100.00;

EN CONSÉQUENCE, il est proposé par le conseiller Lucien Blaquièrre, secondé par le conseiller Victor Granger et unanimement résolu qu'une taxe foncière générale au

taux de \$1.80 par \$100. d'évaluation soit et est imposée et sera prélevée sur tous les biens fonds imposables de cette municipalité.

Une taxe spéciale au taux de \$0.01 par \$100. d'évaluation soit et est imposée et sera prélevée sur tous les biens fonds imposables affectés par le règlement no. 57.

Une taxe spéciale au taux de \$0.20 par \$100. d'évaluation soit et est imposée et sera prélevée sur tous les biens fonds imposables affectés par les règlements 51, 58, 60, 88, 129, 161.

Une taxe spéciale au taux de \$0.20 par \$100. d'évaluation soit et est imposée et sera prélevée sur tous les biens fonds imposables affectés par les règlements no. 52, 62, 88, 93, 122, 128 et 161.

Une taxe spéciale au taux de \$0.333 par \$100. d'évaluation soit et est imposée et sera prélevée sur tous les biens fonds imposables affectés par le règlement no. 96.

Toutes ces taxes seront prélevées selon l'évaluation étant celle portée au rôle actuellement en vigueur pour pourvoir aux dépenses prévues au budget ci-dessus.

Adopté

Paul Mathieu, maire
Jules St.Georges, Secrétaire-trésorier.



BAR

Le Montagnard

Dévoilement du **NOM** de la
Nouvelle DISCOTHÈQUE

DIMANCHE, 11 janvier 1981



EN JANVIER

- Parade de mode de **VÊTEMENTS DE SKI**
- Spectacle de **LIPSING**



N'oubliez pas le **CHAMPAGNE ANNIVERSAIRE**
tous les samedis soirs




SOIRÉE SKI-PI

le dimanche de 17:00 heures à la fermeture

514 Principale

Saint-Donat

Tél.: 424-2075



La Bourrasque au Village

La bourrasque arrive...

13-14-15 février 1981

Effectivement, le carnaval d'hiver qui s'organise s'intitulera "La Bourrasque au village". Plusieurs organismes, associations et commerçants se sont déjà fièrement engagés dans la préparation d'activités variées et divertissantes.

A titre d'exemples en voici quelques unes:
Spécialement pour les enfants

Théâtre de marionnettes, l'heure du conte, tournoi de hockey mineur, pique-nique, marathon sur glace, glissade, rallye en ski de fond, concours de monuments de glace...

* Vendredi: journée d'activités organisées par l'école.

Pour tous

Couronnement de la reine, encan, soirée folklorique, cliniques de ski, soupers communautaires, concours de sciottes, marathon de course à pied, marathon sur patins, glissade familiale, remise de trophées, concours de pêche sur glace, sleigh ride, exposition d'outillages forestiers et d'articles de l'époque, palais de glace, etc... et finalement la fantasia du carnaval: Ski acrobatique au coeur même du village.

Bien que la programmation ne soit pas encore entièrement achevée, nous invitons commerçants et autres organismes à se joindre à l'équipe pour faire de la "Bourrasque au Village" une vraie poudrerie d'activités.

Surveillez la prochaine parution du journal pour connaître la programmation détaillée.

Les personnes intéressées au concours de duchesses, contacter Gaétane Vaillancourt à 424-5926. Pour toutes autres informations, communiquer avec: Sylvie Robidoux 424-2833, Johanne Roy 424-2866 et Denis Savard 424-3311.

Vous remerciant à l'avance de votre collaboration!!!

Le comité du Carnaval.

Films d'autrefois sur St-Donat...

Dans le but de recueillir des fonds pour le carnaval d'hiver, nous présenterons au sous-sol du collège Sacré-Coeur, jeudi le 22 janvier 81 à 20:00 h, les films de M. Paul Mathieu, qui rappellent les bons moments des carnivals et des soirées récréatives d'il y a 10 à 20 ans. Le coût d'entrée est fixé à \$1,50.

Venez faire revivre de bons souvenirs et constater le dynamisme d'autrefois...

Le comité du carnaval.

Au pays des glaces

(Projet: Développement récréo-touristique)

Activités offertes:

*Patinage libre (circuit au Parc Optimiste) rue Allard.
*Grande Patinoire extérieure au côté du Centre Sportif qui rejoint par un sentier le circuit du Parc.

*Haute glissade

*Musique et éclairage tous les soirs.

Activités à venir:

Au cours de la période glaciaire, il y aura:

*Courses diverses en patin

*Parties sportives entre parents-enfants, etc.

*Monuments de glace, prix accordés

En plus:

1- Le groupe du projet aménagera pour janvier des pistes de ski de fond à l'arrière le Foyer St-Donat pour faciliter l'accès aux gens du village.

2- Nous participons à l'organisation des Fêtes Populaires (Le carnaval 13-14-15 février prochains, la Saint-Jean, la Fêtes de l'EAU PURE.)

3- Au printemps prochain, nous aménagerons le Parc des Pionniers en centre d'interprétation de la nature.

Nous vous invitons à décorer votre voisinage d'un MONUMENT DE GLACE.

"GLAÇONS ENSEMBLE NOTRE VILLAGE"

Le Projet

"Pleine participation et égalité":

le thème choisi

par les Nations Unies

Montréal (5 décembre 1980) - L'Assemblée générale des Nations Unies a proclamé 1981 Année internationale des personnes handicapées. Le thème de l'Année est "Pleine participation et égalité". L'année 1981 vise à permettre aux personnes handicapées de jouir des mêmes droits et possibilités disponibles aux autres membres de la société.

L'emblème officiel, adopté par les Nations Unies, pour l'Année internationale

des personnes handicapées (A.I.P.H.) symbolise deux personnes qui, placées sur un pied d'égalité, se tiennent les mains en signe de solidarité et de support mutuel.

Cet emblème est fondé sur un dessin original présenté par la Commission française de L'A.I.P.H. Les feuilles qui l'entourent représentent une partie de l'emblème de l'organisation des Nations Unies.

Vous cherchez une bonne table?

Salle à manger

AU



VERSANT

(au Chalet du CLUB DE GOLF,
92, Route 329, Saint-Donat)

CUISINE FRANCAISE et TABLE D'HÔTE

OUVERT

VENDREDI, SAMEDI, DIMANCHE
de 18 heures à 22 heures

RÉSERVATION: (819) 424-2658

N.B.: La salle est ouverte dès 9 heures le matin pour le BRUNCH et les REPAS LÉGERS

Budget 1981



"Notre-Dame-de-la -Merci"

ACCEPTATION DES PRÉVISIONS BUDGÉTAIRES POUR L'ANNÉE 1981
 Ayant pour objet de décréter le taux de la taxe foncière générale.
CONSIDÉRANT QUE les prévisions budgétaires des revenus et des dépenses de la Corporation Municipale de Notre-Dame de la Merci s'établissent comme suit:

REVENUS	
Revenus de sources locales	\$231,931.
Compensation tenant lieu de taxes	435.
Organismes communautaires	385.
Entreprises privées et individus	2,389.
Autres services rendus	200.
Autres revenus de sources locales	11,277.
Transferts conditionnels	<u>35,842.</u>
Total des revenus	\$282,459.
DÉPENSES	
Administration	91,550.
Sécurité publique - Incendies	12,814.
Voirie	120,360.
Hygiène du milieu	19,650.
Urbanisme et mise en valeur du territoire	1,000.
Loisirs & Culture	11,465.
Édifices	6,620.
Frais de financement	<u>19,000.</u>
Total des dépenses	\$282,459.

Différence à combler par la taxe foncière \$231,931.
ATTENDU QUE d'après les prévisions, cette Corporation aura à prévoir au cours de l'année à des dépenses courantes totalisant la somme de \$282,459.

ATTENDU QUE pour défrayer lesdites dépenses, cette Corporation prévoit des revenus non fonciers s'élevant à \$50,528.;

ATTENDU QUE pour solder la différence entre lesdites dépenses et les revenus non fonciers, il est requis une somme de \$231,931., qu'il est nécessaire de prélever sur les biens-fonds imposables de cette Municipalité;

ATTENDU QUE le coût des frais de financement est prévu aux dites dépenses;
ATTENDU QUE l'évaluation imposable de ladite Municipalité s'élève à \$12,143,000. pour l'année 1981;

EN CONSÉQUENCE, il est proposé par le Conseiller Jean-Paul Lamarche, secondé par le Conseiller Ephrem Simard et résolu unanimement que les prévisions budgétaires ci-haut mentionnées, soient et sont acceptées et qu'une taxe générale de \$1.91 par \$100.00 d'évaluation, soit et est imposée sur tous les biens-immeubles imposables de la Municipalité, afin de rencontrer l'excédent des dépenses sur les revenus non fonciers, tel qu'il appert au rôle d'évaluation en vigueur.
 -adopté unanimement-

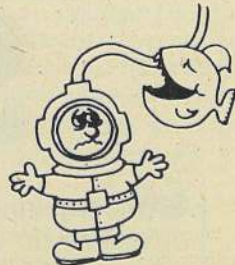
Note:
 Le déficit du dernier exercice financier, incluant les années antérieures sera déterminé par la firme de Carufel, de Carufel & l'Espérance, Comptables agréés; ce montant fera l'objet d'un futur règlement de consolidation de dettes.

Un bon conseil.



**Adoptez
un régime
alimentaire sain.**

**Faites vérifier
votre tension
artérielle.**

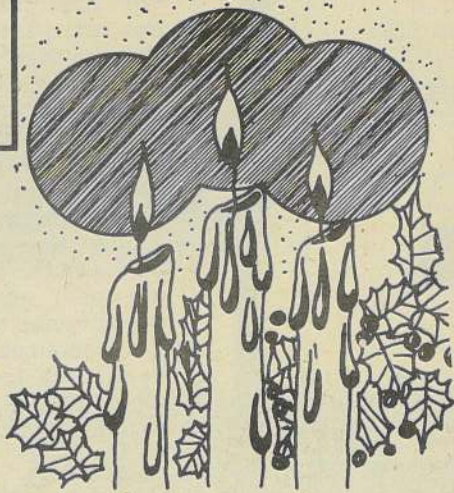


**Faites
régulièrement
de l'exercice.**

La Fondation canadienne
des maladies du cœur

Sears

507 rue Principale
Tél.: 424-2355



*Un merci sincère pour
le précieux encourage-
ment que vous m'avez témoigné durant l'année écoulée.
Mes meilleurs Voeux pour l'Année 1981 et merci de
faire confiance à SEARS.*

Rollande Brisson
Agent

Nouvel horaire:
FERMÉ LE MERCREDI A MIDI pour la saison d'hiver.
 Merci de votre compréhension.

**BOUTIQUE
ARTISANAT:**

Encouragez vos artisans
en achetant une oeuvre de
chez-nous

N'oubliez pas! un cadeaux
artisanal fait toujours plaisir.

Poterie - Peinture - Tissage etc.

Vente en or Ski-Doo®



**BIDON À ESSENCE/
2 GALLONS**

Fait de polyéthylène à haute
densité. Conforme aux normes du
gouvernement. C.S.A.
(VALEUR DE \$5.25)

**\$295
CH.**

pagé

(ST-DONAT) SPORT INC.

1108, Principale 424-3433 Saint-Donat

CLSC de la région de Ste-Agathe Campagne d'information: janvier et février 81

Une campagne d'information a débuté dans la région le 5 janvier 81 et se terminera le 20 février 81, afin de renseigner la population sur l'implantation du futur CLSC dans la région. Les secteurs visés par la campagne, sont: Ste-Agathe, St-Jovite, St-Donat et Labelle, soient une vingtaine de municipalités.

A la suite des assemblées publiques de Ste-Agathe et St-Jovite, l'automne dernier, une quarantaine de personnes ont été convoquées. Parmi toutes ces personnes intéressés au CLSC, on a désigné quatre représentants de chacun des secteurs (Ste-Agathe, St-Jovite, Labelle et St-Donat). A Ste-Agathe, Mesdames Yolande Gaudet, Pierrette Gauthier, Francine Cormier et Monsieur Raymond Legault sont les représentants. A St-Donat, ce sont Messieurs Jean Désy et Réjean Gaudet ainsi que Mesdames Lise Gaudet et Pauline Morin; Madame Provost s'est jointe à cette équipe.

A St-Jovite, les personnes désignées sont Messieurs Pierre Carrière, Yves Corbeil et Jean-Guy Racette ainsi que Madame Louise Lefebvre; Madame France Lefebvre s'est jointe à l'équipe comme substitut. Dans le secteur Labelle, Monsieur Yvon Cormier a été désigné comme représentant.

Ces treize personnes (le secteur de Labelle ne comptant qu'un représentant) travailleront activement à informer les gens de leur milieu sur la venue du CLSC. Deux animateurs, Rosane Viau et Hugo St-Hilaire coordonnent la campagne d'information qui débute avec la nouvelle année.

Les mois de janvier et de février seront donc consacrés à rencontrer les organismes du milieu, afin d'annoncer la tenue d'assemblées publiques d'information. Ces assemblées ont pour but de fournir des renseignements sur les programmes du CLSC et la façon d'y participer.

La campagne d'information (rencontres et assemblées d'information) sera suivie par des assemblées de nomination en vue de la formation. D'un Conseil d'Administration Provisoire; (celui-ci procède à la demande de charte auprès du Ministère).

La campagne d'information auprès des organismes sociaux de St-Donat dans le cadre du processus d'implantation du futur CLSC, débutera le 13 janvier prochain pour se terminer le 17 février 1981. Voici la liste des groupes qui seront visités par les membres du comité d'implantation (secteur St-Donat) et les animateurs.

13 janvier: l'exécutif du comité d'école Sacré-Coeur et Notre-Dame de Lourdes.
28 janvier: Club Optimiste
5 février: Filles d'Isabelle
10 février (à confirmer): l'association des éclaireurs de Baden Powell.
12 février: l'Age d'Or
17 février: Assemblée publique d'information. Hugo, St-Hilaire, animateur.

'FAUT-IL LES ARROSER SOUVENT?'

“J'expliquais justement à la caissière de ma caisse populaire, qu'à ma retraite, j'aimerais me consacrer à la culture des phaphilio pedilum d'Afrique!”

Le plan d'épargne-retraite avec la caisse populaire, vous assure une sécurité financière pour l'avenir, tout en vous permettant de réaliser, dès aujourd'hui, des économies d'impôts.

En effet, les montants souscrits à votre épargne-retraite sont déductibles de votre revenu imposable et vous rapportent

un intérêt très avantageux.

L'épargne-retraite à votre caisse populaire: un plan d'épargne rassurant pour l'avenir et avantageux dès maintenant. Le 1er mars est la date limite d'adhésion pour les déductions sur votre prochain rapport d'impôts. Venez et parlons-en!

**PARLONS
D'ARGENT.**



Taux actuellement en vigueur, sujet à changement sans préavis.

la caisse populaire desjardins



Chiropratique
Gaston Arquin, d.c.

Épargnez-vous soucis et désagréments en observant les conseils suivants:

- 1- Connaissiez vos capacités physiques et respectez vos limites. Ne faites pas de prouesses insensées pour impressionner votre entourage.
- 2- Assoyez-vous lentement et même délicatement. Ne causez pas de chocs inutiles à votre colonne vertébrale.
- 3- Pour soulever quelque chose, pliez les genoux. De cette manière, vos bras, vos jambes et votre bassin aideront le dos dans son travail.
- 4- Cherchez à donner de l'exercice à tous vos muscles à la fois plutôt qu'à quelques-uns en particulier. Prenez le temps de les "réchauffer" progressivement avant de vous lancer dans un exercice sportif violent.
- 5- Faites un effort sérieux et constant pour améliorer votre maintien.
- 6- Au travail, prenez le temps de vous lever et de vous étirer de temps à autre. Vous verrez comme ça reconconditionne.
- 7- Les travailleurs qui sont toujours assis, du cultivateur sur son tracteur à la ménagère qui pèle ses patates, ont besoin d'un siège de la bonne dimension et de la bonne hauteur.
- 8- Recourez aux soins préventifs qui peuvent vous fournir les ajustements chiropratiques. Faites-examiner votre colonne vertébrale à intervalles réguliers.

La chasse sportive 1981-1982

Québec (MLCP) - Le ministre du Loisir, de la Chasse et de la Pêche, monsieur Lucien Lessard, désire faire part aux sportifs des règlements qui régiront la chasse sportive du Québec au cours de la saison 1981-82.

Parmi les principaux changements avec la saison écoulée, notons que, pour l'original, il y aura en 1981 quatre saisons au lieu de 11. De plus, il sera dorénavant permis de chasser l'original à l'arc durant une période de sept jours dans la zone F-1 et dans les autres zones ouvertes à la chasse conventionnelle de cet animal. Quant à l'ours noir, la saison débutera encore le 1er mai, mais se terminera le 4 juillet au lieu du 31, afin de permettre la récolte de cet animal dans une période où sa peau a de la valeur. Pour les autres espèces mentionnées dans le tableau qui suit, il y a peu de changements avec 1980-81.



Voici la liste des cours

offerts à St-Donat pour la session hiver 1981

Inscriptions: 15 et 16 janvier 1981, à la bibliothèque municipale. **Heures:** 19:30h à 21:30h

- Photographie (débutants)
- Menuiserie - Ebénisterie
- Cuir I et II
- Cuisine Élémentaire
- Couture II
- Guitare (débutants)
- Tricot et crochet
- Peinture
- Bricolage (cuir, poterie, macramé) dispensé en après-midi
- Patrimoine (histoire de St-Donat)
- Danse sociale
- Conditionnement Physique et Ski de Fond
- Cours académiques** (offerts par le Service de l'éducation aux Adultes)
- Anglais
- Droits populaires
- Planification financière
- * Condition d'admission: 18 ans et plus

Information

Service des Loisirs Municipaux: Johanne Roy ou Michel Riopel no. Tél.: 424-2866.
Service de l'éducation des Adultes: André Lambert no. Tél.: 424-2344.

Lynda Ayotte no. Tél.: 424-3298.

"Surveillez la publicité, un feuillet spécifiant le prix et l'horaire des cours vous sera distribué par la poste..."

Au plaisir de vous rencontrer au soir de l'inscription!!!

"LE PEP, une bonne façon d'agrémenter nos soirées d'hiver..."

Les municipalités sont invitées à poser leur candidature

Pour les municipalités intéressées par la tenue des finales régionales centralisées "été 1981 - hiver 1982": les candidatures sont ouvertes!

Le conseil régional des loisirs des Laurentides (C.R.L.L.) annonce ouverte la période de mise en candidature en vue de l'obtention de la tenue des finales régionales centralisées pour l'été 1981 et l'hiver 1982. Les municipalités intéressées pourront adresser toute demande d'information au C.R.L.L. à partir du 5 janvier 1981. A la suite d'une rencontre d'information le 14 janvier 1981 à 19h30 pour les mêmes villes, celles-ci auront jusqu'au 20 février pour déposer leur cahier de

présentation de candidatures.

Des cahiers d'information seront disponibles à partir du 5 janvier et ce, afin de renseigner les représentants des villes intéressées sur les différents aspects de l'organisation des jeux régionaux centralisés. Ce document insistera sur les différentes possibilités offertes de créer un événement ayant des retombées sportives, culturelles et communautaires dans une municipalité.

Par conséquent, les Jeux du Québec régionaux sont un excellent moyen de stimuler le dynamisme local et permet ainsi à une communauté de se doter de réalisations tangibles et durables, tant au niveau

de sa structure d'organisation que de son équipement matériel.

L'ouverture des candidatures à ce stade-ci de l'année, permettra aux comités organisateurs mis en place de disposer de détails suffisants pour se préparer à recevoir les pratiquants sportifs de la région dans cette fête sportive que se veulent les Jeux du Québec. Les villes-Hôtesse régionales pour les deux prochaines éditions des Jeux seront connues le 23 février à la rencontre du comité de sélection mis sur pied par le C.R.L.L.

La parole appartient donc maintenant aux divers intervenants du loisir des municipalités de la région.

Code de la Sécurité Routière

Québec, le 10 décembre 1980 - Lors du dépôt du projet de loi "Code de la Sécurité Routière", à l'assemblée Nationale du Québec, le ministre des Transports, monsieur Denis de Belleval a annoncé que cette réforme consacrerait la priorité de passage aux piétons.

Aussi, ce nouveau projet de loi fait-il obligation au conducteur d'afficher une attitude courtoise à l'égard des piétons et de lui reconnaître la priorité d'usage de la chaussée en face d'un feu vert, aux intersections réglementées par des signaux d'arrêt ou sur des passages pour piétons.

Par contre, les piétons devront respecter les feux de piétons et la priorité au véhicule routier qui circule sur un chemin public où il n'y a pas d'intersection ou de passage pour piétons.

Le respect du principe de priorité aux piétons sera assuré par l'imposition de sanctions aux conducteurs et aux piétons récalcitrants. Les pénalités au conducteur contrevenant aux obligations envers les piétons seront de 25\$ à 50\$. Le piéton ne respectant pas ses obligations sera passible d'une amende de 10\$ à 25\$.

Tél.: (819) 424-2377



SALLE à DINER
OUVERTE
tous les soirs



Le Disc-Jockey **BOB** vous invite à venir danser



LE VENDREDI et LE SAMEDI soir de 21:00 heures à 2:00 heures a.m. à l'Hôtel La Réserve

VISITEZ la pente de ski "MONT LA RÉSERVE"... la seconde montagne la plus élevée des Laurentides"
c'est l'adopter...!

3 monte-pentes, service de restaurant et de bar
Boutique de ski École de ski

A "LA RÉSERVE"... tous les sports d'hiver à l'HONNEUR

Location de ski de fond

Location de Motoneige

et de vêtements

SPÉCIAL: Relais "DÉPANNEUR"

pour les motoneigistes
"à la chaleur"

ROUTE 125 sud

SAINT-DONAT



Vente Pré-inventaire

J'usqu'au
31 janvier 1981

RECHERCHEZ
les
ETIQUETTES JAUNES



PROFITEZ-EN
RABAIS 10% à 50%

sur tous les items
en magasin

ETIQUETTES 



CONDITION: PAYEZ - APPORTEZ

DEPARTEMENTS:

Quincaillerie et matériaux de construction

Lachapelle Ltée

320 avenue du Lac

SAINT-DONAT

Tél.: (819) 424-2593

2 ième
cahier



Location d'autobus
pour
tout occasion
Tél.: (819) 424-3106



La motoneige 12 mois par année...

Bonne année à tous les motoneigistes. L'hiver est maintenant bien installé chez nous. Les sentiers sont tous ouverts et la plupart sont déjà en excellente condition. Il n'y a donc plus de raisons de ne pas prendre sa carte de membre, sans compter que l'Opération Plus dont je vous parlais le mois dernier se termine le 15 qui vient. De plus les patrouilleurs ont commencé leur travail, autant pour votre sécurité que pour s'assurer que chacun est en règle; on me dit qu'il intensifieront leur travail dans les jours qui viennent.

Certains d'entre vous ont dû remarquer l'apparition de la revue "Sous la neige", publiée annuellement par le Club Motoneige de St-Donat, mais qui parle de toutes les activités d'hiver possibles et impossibles qui se déroulent à St-Donat; motoneige, ski alpin, ski de fond, pêche, carnaval, etc... Il importe de souligner le magnifique travail d'André Corbin, qui l'a monté et vu à sa publication, et aussi celui de Jean-Marie Guénette, qui a visité les

organismes et commerçants qui y annoncent, il m'a d'ailleurs demandé de les remercier au nom du Club: alors un gros merci aux nombreux et généreux annonceurs qui ont rendu cette publication possible!

Les gadgets annuels de la Trans-Laurentienne sont arrivés. Il s'agit d'un macaron-anniversaire (5e) à \$1.00 (c'est pas cher) et d'une jolie épinglette à \$3.00. Ils sont en vente à plusieurs endroits, notamment au Restaurant du Coin et chez Pagé (St-Donat) Sport. Alors aide ton club en portant fièrement ton macaron et ton épinglette.

Le mois dernier, je vous disais que la Trans-Québec serait relocalisée. C'est chose faite: venant du nord, au lieu de descendre jusqu'au Ranch à Notre-Dame de la Merci, elle passera à partir du Laurentien, par le sud du Lac Ouareau, pour aboutir aux lacs Croche et Sylvère, emprunter les sentiers du Club du Lac Georges et aboutir à St-Côme. Voyons maintenant les événements à venir. Le pre-

mier est la course professionnelle de motoneige, le Grand Prix Laurentien, à St-Adolphe d'Howard, le 11 janvier prochain. Le deuxième, mais le plus important de l'année au Québec, est le Grand Rallye de la Motoneige 1981, au profit de la Société pour les enfants infirmes du Québec. Il s'agit donc pour les motoneigistes participants de se munir du "Passport" du rallye et d'amasser des fonds (un petit \$5.00) auprès de ses amis et parents. Puis le 17 janvier, c'est le grand rallyement au Concorde de Ste-Agathe; il est donc à espérer qu'un groupe de motoneigistes de St-Donat forment une caravane et se rendant le 17 pour porter les fonds recueillis à St-Donat. Pour plus de détails, communiquez avec moi ou André Issa (424-2066).

Au mois de mars, c'est la partie de Tire. Parlez en à vos parents et amis, car cette activité sent déjà le grand succès. Amusez-vous bien, prudemment.
Michel Vaillancourt.
Publiciste.



Le Club Optimiste de Saint-Donat et son PERE NOEL ont fait bien des heureux lors d'une fête au Centre Sportif en décembre.

Chers clients et amis.

Avec 1980 nous tournons une page de notre vie, ayant vendu notre restaurant.

Nous désirons vous remercier très sincèrement pour l'encouragement et la confiance que vous nous avez témoignés durant toutes les années où nous étions propriétaires du RESTAURANT LAURENTIEN.

Vous servir fut un plaisir dont nous garderons longtemps un agréable souvenir.

MERCI DE TOUT COEUR

Claudette et Rosaire St-Pierre

SOIRÉE 31 JANVIER 1981

au sous-sol de l'église

en SPECTACLE

LES VOLTIGEURS DE SAINT-CÔME

sous la direction de Louis Lepage

au profit de la

COURSE DE CANOT ANNUELLE de SAINT-DONAT

Grand concours de giges et de chansons à répondre

BIENVENUE A TOUS

Richard Poirier, 424-3054

Président

Entrée: \$4.00

Permis de la Régie

SOUHAITS FARFELUS...SOUHAITS BADINS...SOUHAITS

Paul Mathieu: Lire et relire le volume "Le Principe de Peter"...

Guy Chevrette: De grandes vacances

Roch Lasalle: Un siège de sénateur...

Jules St-Georges: La suite dans les idées... un Zoo.

Eugène Pelletier: Remettre sans rancœur sa couronne à Françoise Nadon.

Gaétan Aubin: Une brasserie

Noël Hayes: Une brasserie

Aurèle Riopel: Une brasserie

Jacques Issa: Une brasserie

André Issa: Pas de brasserie...

A la population: Se souvenir que "La modération a bien meilleur goût..."

Pierre Forget: Un Vieux Théâtre qui marche

Donat Berthiaume: Longue, longue vie sur le "skidoozer" du Club de motoneige.

Claude Lafleur: Un océan plein de petits poissons.

André Therrien: Deux autres marchés de fruits

Michel Monette: Des vacances...

Pit Monet: Des sourires...

André Lord: Des contrats de ses amis...

Michel Lavoie: Un statut de vrai conseiller

***Rémi Lafleur:** Beaucoup de "fret" en bas de zéro... afin de se payer d'autres grandes vacances.

***Georges Desrochers:** Pas trop de clients à grand "toup..et".

***Jean-Jacques Forget:** D'autres projets d'envergure.

***Au Curé J.R. Fortier:** Une bonne "cure" à Mont-Laurier.

***Lorenzo Laperle:** Une retraite hâtive pour un repos mérité

***Marc Boisclair:** Pas de compétition de terrains de golf.

***Noël Beauséjour:** Une chaîne de magasin... la Boutique n'en serait que plus "mobile".

***Guy Beauséjour:** Cont de campagne.

***Maire Ouellette (ND):** Faire de sa municipalité

Garage Robert: Rendre compétents que lui.

Lise Hogue-Bouchard: obéissants et en plein f

Jean-François Perreault: engager des employés.

Maurice Tremblay: F

Aux syndicats: Ne pas qués.

Aux syndiqués: Ne pas

Ronald Barbeau: A l

Georges Forget: D'at

André Picard: Un p

Gaston Beauséjour: maine" en 1981.

Jean-Pierre Garceau: tion à Saint-Donat.

Normand Campbell: méritées.

Hector Charbonneau: Lac Croche

Réal Légaré: De gros

Fernand Belhumeur: Québec pour avoir le t

Daniel Garceau: Un

Michel Larcier: De r

Jean Rémy: Des reve

Marcel Villeneuve: U

Vente en or Ski-Doo®

ENSEMBLE DE VERRES SKI-DOO

Libbey ST & CLAIR

(VALEUR DE \$6.95)



\$2.95

l'ens.

Ensemble de quatre verres attrayants (format 14 onces) rehaussés du logo-couleur Ski-Doo, dans un carton-emballage.

pagé

(ST-DONAT) SPORT INC.

1108, rue Principale Saint-Donat Tél.: (819) 424-3433

* Marques de commerce de Bombardier Limitée. Tous droits réservés. © Bombardier Limitée, Decembre 1980. Les concessionnaires participants se réservent le droit de limiter les quantités jusqu'à épuisement des stocks.



LA MERCURY MARQUIS

Demandez Jean-Marie Guénette
représentant de R. Fournel Inc.
(Ste-Agathe-des-Monts)

Tél.: (819) 424-2301 ou 424-2711 (res.)

La Boite à Chansons
'Le Bistro'
 du
MANOIR DES LAURENTIDES
 présente
SAMEDI
 le 7 février
 22 heures
DIANE
TELL



Billets en vente à la réception de l'hôtel
 Réservations téléphoniques acceptées

Admission: \$8.00

290 Principale

Tél.: (819) 424-2121

La Boite à Chansons
'Le Bistro'

de l'hôtel Manoir des Laurentides

du 8 au 11 janvier
 du 15 au 18 janvier

LES FRÈRES LAPIERRE

Musique québécoise à l'honneur,
 3 musiciens qui nous arrivent du
 pays de Vigneault: violon, guitare, basse,
 accordéon, "ruine-babine"...

DES VRAIS DE VRAIS

TOUS les samedis
 de 17 à 19 heures
 du 2 pour 1

A partir de 16 hres
 petit menu varié.
 GRATUIT

du 22 au 25 janvier

LÉO

Il n'a pas besoin de présentation
 Ne le manquez pas

7 février,

DIANE

TELL

22:00 hres

du 29 janvier au 1er février
 5 février au 8 février

LES PAYS D'EN HAUT

3 musiciens: piano, guitare, violon

DU NOUVEAU * * * DU NOUVEAU

à la **DISCO**

Tous les samedi soirs

Bière et "fort" \$1.25
 Mixe et "Irish Coffee" \$2.50

TIRAGE "CHAMPAGNE"

Frais d'admission: \$2.00

Bienvenue à tous



Ici, l'Eglise

St-Donat

Le curé Jacques Fortier quitte la région

Samedi, le 3 janvier dernier, Mgr Jean Gratton, évêque du diocèse de Mont-Laurier, annonçait la nomination de M. Jacques Fortier au poste de curé de la paroisse cathédrale.

M. Jacques Fortier quitte donc la cure de St-Donat. Il remplace M. l'abbé Lionel Racine, qui entreprend un congé sabbatique.

Né le 29 décembre 1929 à l'Annonciation, de Joseph-Émile Fortier et d'Yvonne Villeneuve, M. l'abbé Jacques Fortier fit ses études au

Séminaire de Mont-Laurier et sa théologie au Grand Séminaire de Montréal. Il fut ordonné à St-Jovite en 1956 par Mgr J.-E. Limoges.

Les postes qu'il occupa dans des domaines aussi nombreux que diversifiés l'habilitent à occuper la cure d'une paroisse de la dimension de Notre-Dame-de-Fourvières. Il fut professeur au Séminaire de Mont-Laurier de 1956 à 1962, puis au Séminaire de Ste-Thérèse de 1965 à 1967. Entre ces deux mandats, de 1962 à 1965, il

étudia à la Faculté des Lettres de l'Université de Montréal.

A compter de 1967, M. Jacques Fortier devient successivement aumônier diocésain de la pastorale de la famille, coresponsable à St-Donat, membre de la Commission des Journées sacerdotales, aumônier diocésain des Chrétiens d'aujourd'hui (Femmes chrétiennes), aumônier diocésain du Service de Préparation au Mariage, aumônier diocésain des Équipes de Foyers, membre

d'un comité d'étude sur la Commission Dumont, secrétaire du Comité de l'Éducation permanente, secrétaire du Comité des Nominations. Depuis 1973, il était curé de la paroisse St-Donat.

Les membres du Service diocésain d'animation pastorale, l'Écho de la Lièvre et la population de Mont-Laurier souhaitent à M. Jacques Fortier la plus cordiale bienvenue et une grande satisfaction dans son nouveau poste.

M. Simon Laflamme curé à St-Donat

Le 3 janvier dernier, Mgr Gratton annonçait la nomination de M. Simon Laflamme, curé de la Nativité de Labelle, comme curé à St-Donat.

Ordonné prêtre à St-Joseph-de-Lauzon le 9 mai 1964 par Mgr André Ouellette, M. Simon Laflamme était nommé vicaire à la paroisse cathédrale, poste qu'il occupera jusqu'en 1969. Missionnaire au Brésil de 1969 à 1972, il se donne, dès son retour, une année d'étu-

de. De 1973 à 1976, il occupe la cure de la paroisse du Coeur-Immaculé de Mont-Laurier. Il devient curé de la Nativité de Labelle en 1976, poste qu'il occupe depuis ce temps.

Il a été animateur de pastorale scolaire, aumônier de district des Scouts du Canada et membre du Conseil presbytéral.

Les gens de la population de Labelle et de Mont-Laurier lui souhaitent un fructueux apostolat à St-Donat.

M. Ludger Sigouin, curé de Kiamika et de Lac-Du-Cerf

Mgr Jean Gratton annonçait dernièrement la nomination de M. l'abbé Ludger Sigouin comme curé de Kiamika et de Lac-du-Cerf, en remplacement de M. Gérard Lambert, qui va occuper la cure de Labelle.

M. Sigouin était curé de la paroisse N.-D.-de-la-Garde et animateur de pastorale scolaire à la Polyvalente-des-Monts.

Né le 13 janvier 1924 à Mont-Tremblant, M. Ludger Sigouin fit ses études classi-

ques au Séminaire de Mont-Laurier et sa théologie au Séminaire universitaire d'Ottawa.

Ordonné prêtre le 22 mai 1948 en l'église du Sacré-Coeur de Mont-Tremblant par Mgr J.-E. Limoges, il est nommé professeur au Séminaire de Mont-Laurier. L'année suivante, on le retrouve vicaire à Gracefield, puis, de 1952 à 1962, il reprend son poste de professeur. De 1962 à 1966, il demeure au Séminaire de Mont-Laurier, mais

Lumière du dimanche (11 janvier)

Le Christ, par son baptême, reçoit l'Esprit

"Convertissez-vous: le règne des cieux s'est approché!" proclame Jean dans le désert. "Produisez donc du fruit qui témoigne de votre conversion".

Jean, le prophète, l'"éveilleur", est "celui qui, au milieu des hommes, les dérange et les inquiète" (Hamman). Il prépare la venue du Seigneur. Il annonce, il dit quoi faire pour qu'on soit prêt quand viendra le Messie. Il baptise dans l'eau. "Mais lui vous baptisera d'Esprit-Saint", leur déclare Jean.

Alors paraît l'Inconnu, que Jean découvre à travers la foule. Il vient recevoir le baptême. "C'est moi qui ai besoin de ton baptême et tu viens à moi!" s'écrie le prophète.

Mais il faut que le Christ soit baptisé pour attester que c'est le Père qui l'envoie et qui l'investit de l'Esprit de Dieu. Jésus descend dans le fleuve. Jean le baptise. Le Père laisse entendre sa voix: "Celui-ci est mon Fils bien-aimé, celui qu'il m'a plu de choisir".

Une colombe paraît: c'est l'Esprit qui descend et vient sur lui.

Moi aussi, à mon baptême, j'ai reçu l'Esprit. Souvent, je le laisse dormir en moi, alors que, par mon attention à lui, par mon écoute, ma disponibilité, il produirait des merveilles et prierait le Père en moi. Encore faut-il que je me convertisse et que je crois à l'Évangile.

Réjean Nielly, curé de N.-D.-De-La-Garde



Mgr Gratton annonçait, ces jours derniers, la nomination de M. Réjean Nielly comme curé de N.-D.-de-la-Garde. Il succède à M. Ludger Sigouin, qui va occuper la cure de Kiamika et de Lac-du-Cerf.

M. Réjean Nielly va continuer d'être coresponsable à la paroisse St-Donat. Ordonné prêtre à St-Do-

nat, le 5 août 1979, par Mgr Gratton, M. Réjean Nielly avait été stagiaire à la paroisse cathédrale de Mont-Laurier en 1978-1979, et il devint vicaire de cette même paroisse. En octobre dernier, il avait été nommé coresponsable à la paroisse St-Donat.

Nous souhaitons à Réjean beaucoup de bonheur et de santé dans ses nouvelles fonctions.

Nominations dans le diocèse de Mont-Laurier

ANCIEN POSTE		NOUVEAU POSTE
Curé à la paroisse cathédrale	Lionel Racine	Congé sabbatique
Curé de St-Donat	Jacques Fortier	Curé à la paroisse cathédrale
Curé de Labelle	Simon Laflamme	Curé de St-Donat
Curé de Kiamika et de Lac-du-Cerf	Gérard Lambert	Curé de Labelle
Curé de N.-D.-de-la-Garde	Ludger Sigouin	Curé de Kiamika et Lac-du-Cerf
Animateur de pastorale scolaire à la Polyvalente-des-Monts		
Coresponsable à St-Donat	Réjean Nielly	Curé de N.-D.-de-la-Garde
Curé de Lac-St-Paul	François Poirier	Coresponsable à St-Donat
Curé de Chute-St-Philippe	Ernest Brault	Retraite
		Curé de Chute-St-Philippe
		Curé de Lac St-Paul

Téléphone: 424-3225

GARAGE REMI LAFLEUR

Soudure électrique et acétylène
Tune-up Mise au point
Graissage Mécanique générale Remorquage

839 RUE PRINCIPALE
ST-DONAT DE MONTCALM

"Nous n'avons pas de spécialités particulières mais nous sommes spécialistes en tout ou presque..."

LA VRAIE PLACE

10 jours
seulement



Vente d'inventaire

1980

du 8 au 17 janvier 1981

Réductions alléchantes sur toute la marchandise en magasin. Tapis, prélaris, matelas, appareils électro-ménagers et meubles.

Tout en ÉPARGNANT de 20% à 40% sur vos achats

COURREZ LA CHANCE

de gagner un des trois prix suivants:

- 1) Lave-vaisselle INGLIS
- 2) Téléviseur ZÉNITH
- 3) Ensemble de matelas CENTURION

LIQUIDATION
STOCK 80

Ameublement
C.Riopel inc.

Gérant:
Michel Charette

2 magasins - entrepôts

FINANCEMENT SUR PLACE - TERMES FACILES - LIVRAISON GRATUITE



600 rue Principale
502 rue Dupuis

St-Donat
Chertsey

(819) 424-3080
(514) 882-2500





Nouvelles de la Municipalité de N.-Dame-de-la-Merci

ACCEPTATION DU PLAN DE SUBDIVISION DES PARTIES DU LOT NO. 17, RANG VI, CANTON DE CHILTON - PLAN NO. 504

Il est proposé par le Conseiller Jean-Paul Lamarche, secondé par le Conseiller Henri-Paul Gauthier et résolu unanimement que la Corporation Municipale de Notre-Dame de la Merci, recommande à M. Florent Pelletier, Inspecteur municipal, de nous fournir le rapport et/ou procès-verbal, concernant le plan de subdivision des parties du lot 17, rang VI, canton de Chilton.

Le tout tel que montré sur le plan No. 504 préparé par Jean Godon, arpenteur-géomètre, en date du 24 octobre 1980, dont M. Gilles St-Georges et la Municipalité de Notre-Dame de la Merci sont les propriétaires.
-adopté unanimement-

DEMANDE AUPRES DU MINISTERE DE L'ÉNERGIE ET DES RESSOURCES POUR RÉSERVER DES PARTIES DE CHEMIN SUR LES LOTS NO.'S 51 ET 52, RANG "E", CANTON DE CHILTON

217-80 Il est proposé par le Conseiller Septime Daigle, secondé par le Conseiller Gerald Messier et résolu unanimement que la Corporation Municipale de Notre-Dame de la Merci fasse une demande auprès du Ministère de l'Énergie et des Ressources pour réserver la balance des parties des lots no's 51 et 52, rang "E", canton de Chilton devant servir à la voirie municipale pour qu'on puisse faire le chemin plus tard.
-adopté unanimement-

MANDAT A L'ETUDE LEGALE MOCHON ET OUELLETTE POUR PERCEVOIR LES ARRÉRAGES DE TAXES - ANNEES 1978 ET 1979.

218-80 Il est proposé par le Conseiller Jean-Paul Lamarche, secondé par le Conseiller Gerald Messier et résolu unanimement

ment que la Corporation Municipale de Notre-Dame de la Merci mandate l'étude légale Mochon et Ouellette, Avocats, pour percevoir les arrérages de taxes pour les années 1978 et 1979.

-adopté unanimement-

REGLEMENT NO. 7-80

Canada
province de Québec
Municipalité de Notre-Dame de la Merci
Comté Montcalm

Règlement numéro 7-80

Concernant l'établissement d'un service de la protection contre l'incendie à Notre-Dame de la Merci

ACCEPTATION DE LA SOUMISSION, CONCERNANT LA CUEILLETTE DES DÉCHETS

224-80 Il est proposé par le Conseiller Ephrem Simard, secondé par le Conseiller Septime Daigle et unanimement résolu que la soumission la plus basse de l'entreprise Évacuation Sanitaire Enrg. de St-Donat, P.Q. soit et est acceptée au prix de \$59,268.00 pour trois (3) ans, afin de faire la cueillette des déchets dans la Municipalité.

-adopté unanimement-

ACCEPTATION DES TRAVAUX, AINSI QUE LA REMISE DE LA SUBVENTION AU MONTANT DE \$10,000.00 PROVENANT DU MINISTERE DES TRANSPORTS

225-80 ATTENDU QUE les travaux relatifs à l'amélioration de divers chemins ont été effectués dans la Municipalité de Notre-Dame de la Merci, comté Montcalm, P.Q.;

ATTENDU QUE le Ministère des Transports avait approuvé dans sa lettre du 7 août 1980 la remise d'une subvention au montant de \$10,000. sur présentation des pièces justificatives à cette effet.

EN CONSÉQUENCE pour tous motifs, il est proposé par le Conseiller Henri-Paul Gauthier, secondé par le Conseiller Gerald Messier et résolu unanimement que la Corporation Municipale de Notre-Dame de la Merci, accepte lesdits travaux et exige selon l'entente mutuelle le remboursement de cette subvention, soit vers le 30 janvier 1981.
-adopté unanimement-

ACCEPTATION DE VENDRE ET/OU FAIRE LE RETRAIT DE LOT NUMERO 30-A-160 EN FAVEUR DU DOMAINE MONTCALM INCORPORE

226-80 Il est proposé par le Conseiller Ephrem Simard, secondé par le Conseiller Henri-Paul Gauthier et résolu unanimement que la Corporation Municipale de Notre-Dame de la Merci, accepte de vendre au Domaine Montcalm Incorporé pour la somme de \$1.00 le lot No. 30-A-160 (rue), rang XI, canton de Chilton, dont aucune inscription ne figurait au rôle d'évaluation au nom de la Corporation Municipale de Notre-Dame de la Merci, soit en prévision du retrait.

Il est aussi convenu que M. le Maire et le secrétaire signent le dit acte notarié.

-adopté unanimement-

Lionel Ouellette, Maire
J.R. Couture, o.m.a., Secrétaire

Un bon conseil.

Cessez
de fumer.

La Fondation canadienne
des maladies du coeur



ATTENTION.....ATTENTION

Prenez note que
L'ÉPICERIE
seulement
sera **FERMÉE** le
2 février 1981
pour fin d'inventaire

Merci pour votre compréhension

LE Renovateur **RO-na**

Lachapelle Ltée

HEURES D'AFFAIRES

EPICERIE

Lundi 9 hres à 18 hres
Mardi 9 hres à 18 hres
Mercredi 9 hres à 18 hres
Jeudi 9 hres à 18 hres
Vendredi 9 hres à 21 hres
Samedi 8.30H à 17 hres

QUINCAILLERIE

Lundi 8.30 à 12.00 13.00 à 17.00
Mardi 8.30 à 12.00 13.00 à 17.00
Mercredi FERMÉ
Jeudi 8.30 à 12.00 13.00 à 17.00
Vendredi 8.30 à 12.00 13.00 à 20.30
Samedi 8.30 à 17.00

VOYAGEZ
Linda et Brigitte


Voulez-vous vous évader loin des sentiers battus cet hiver?

Puerto Vallarta

Partie avec l'idée préconçue de trouver en Puerto Vallarta une "mini-Acapulco", quels ne furent pas ma surprise et mon enchantement de découvrir un village pittoresque, ayant conservé tout son charme mexicain, avec des rues à peine carrossables faites de roches cimentées, avec ses toits de maisonnettes en tuiles rouges et l'architecture coloniale de ses petites villas.

Puerto Vallarta est situé dans la "bahia de Banderas" (Baie des Drapeaux); cette baie étant 5 fois plus grande que la baie d'Acapulco et possédant une plus grande variété de places, toutes très propres. La grande difficulté d'accès est sans contredit la principale raison pour laquelle Puerto Vallarta a pu conserver son cachet particulier de jolie petite ville bien mexicaine bordée d'un magnifique océan et ayant un atmosphère sympathique bien difficile à égaler, au lieu de devenir un grand centre touristique sans charme et personnalité, comme il en existe hélas un trop grand nombre.

En fait, ce n'est qu'en 1963, lorsque John Huston choisit Puerto Vallarta pour tourner "La nuit de l'Iguana" avec Richard Burton et Ava Gardner que cette ville fut littéralement "mise sur la carte". En effet, Elisabeth Taylor accompagnant Richard Burton, la presse s'empara de la nouvelle et fit moultes fois mention de la beauté du décor enchanteur qui entourait cette fameuse idylle. Un service aérien et un nouvel aéroport furent mis en place et, en 1970, une nouvelle route pavée fit son apparition.

Puerto Vallarta offre une variété d'hôtels pouvant satisfaire tous les goûts. Pour les vacanciers désirant s'offrir un séjour de grand

luxe, le Camino Real, le Sheraton Bougainvilliées et le Fiesta Americana (pour ne nommer que ces derniers), vous offrent une variété d'accommodations pouvant aller de la chambre à lits doubles avec vue sur la mer, à la suite présidentielle dont la terrasse particulière possède une piscine privée. Si vos goûts sont plus simples, les hôtels Las Palmas, Los Tules, Las Glorias, Pelicanos, etc., sont tous très propres et bien équipés, offrant à leur clientèle tous les services nécessaires pour rendre leur séjour agréable. Ces hôtels sus-mentionnés sont tous localisés à environ 10 minutes de Puerto Vallarta. Si vous préférez avoir accès plus facilement aux magasins, aux restaurants et aux bars, et même partager davantage la vie mexicaine, votre choix peut se faire entre le Delfin ou le Tropicana qui se situent à la fois au centre-ville et directement sur la plage.

Puerto Vallarta se vante de sa grande attraction: la simplicité. Ici, chacun s'habille à sa façon pour sortir et aucune des réputées salles-à-manger n'exige le port du veston et de la cravate, ni de la robe à la dernière mode. Et ce non-conformisme ne fait qu'ajouter au plaisir de déguster une succulente langouste ou autre mets fortement relevé à la mexicaine, au son des célèbres mariachos. Un vaste réseau de touristes désireux de profiter de leur séjour. Laissez-moi vous suggérer La Margarita, La Fonda del Sol, Carlos O'Brians, La Iguana, El Patio, en plus des différents restaurants localisés dans les hôtels. Il est bon de souligner que les natifs de Puerto Vallarta dînent très tard, rarement avant 21:00 hres, et qu'alors seulement la nuit nocturne prend son envol. Car après un bon

repas, peut-être un peu trop copieux, les différentes discothèques vous offrent la possibilité de brûler quelques calories au son de leur musique étourdissante, accompagnée d'un éclairage non moins enlevé. Le Cappricio, le City Dump et la Jungla ont la cote de popularité présentement.

P.V., comme l'appellent les américains, vous offre une grande variété de souvenirs à rapporter, tels que des bijoux en argent, des bibelots en céramique, en verre soufflé ou en cuivre, différentes antiquités ou babioles mexicaines ou mayas, etc., en plus de vêtements typiques très populaires et vendus à des prix d'aubaine inégalables. Voilà pourquoi les gens qui reviennent du Mexique sont souvent "chargés comme des mulets".

Ah oui, boire l'eau de Puerto Vallarta cause encore des problèmes aux nord-américains habitués à une eau plus purifiée. Mais tous les hôtels et restaurants offrent de l'eau embouteillée et le Camino Real, de même que le Sheraton, ont fait installer leur propre système d'acqueduc pour pallier à ces inconvénients. Il est à déconseiller de goûter aux casse-croûtes que les vendeurs itinérants vous offrent au coin d'une rue.

Le progrès est en train de changer Puerto Vallarta, mais elle continue à conserver intact son charme bien mexicain. Voilà pourquoi on y vient, et surtout, on y revient!



La bonne forme,
c'est au moins à tous
les deux jours.



Le mouvement canadien du bien-être physique.

Carefree David

1 semaine à Aruba de New York
à partir de \$499. US par personne
occup. double départs tous les samedis
jusqu'au 12 avril 1981

Les Tours Chantecler

Vacances en Floride en luxueux appartements sur L'ISLA DEL SOL (golfe du Mexique)

SÉJOURS DE TROIS SEMAINES
du 5 au 26 mars et du 26 mars
au 16 avril 1981

à partir de \$4.57. CAD. par personne
(base d'occup. quad.)

Consultez-nous, les experts,
pour résoudre tous vos problèmes
de voyage

DÉTENTEUR D'UN PERMIS DE QUÉBEC 1981

AGENCE DE VOYAGE



METRO



rue St-Vincent, Ste-Agathe des Monts
Tel.: (819) 326-6838

Détenteur d'un permis de Québec 1980



Loisirs des tout-petits

C'est avec grand plaisir que nous sommes là, en début d'année 81 pour partager avec vous les joies et le bonheur de cette nouvelle année.

Les petits se retrouveront de nouveau ensemble mardi le 14 janvier, pour les 3 et 4 ans, et mercredi le 15 janvier, pour les enfants de 0 à 5 ans accompagnés d'un adulte (parents, amis, substitut). Nous ne pourrions malheureusement agrandir notre Cercle d'amis de 3-4 ans puisque nous y sommes déjà très nombreux. Nous verrons donc ces nouveaux amis en septembre prochain.

Grand merci à M. Rémi Lafleur qui contribue, financièrement aux activités des "loisirs des tout-petits, ceux qui aimeraient participer à ce mode de financement; un petit tour "chez Rémi Lafleur" pour faire le plein d'essence et le tour est joué. Meilleurs Voeux en ce début d'année.
Louise Beaudry - Cardinal.



Et vous?

Boutique

Gi-Jo

Confection pour dames

1980 Route 125 Sud,
Saint-Donat

Spécialité: JEAN EXTENSIBLE

Variété de jupes, robes, blouses,
costumes, vêtements sport



Dans les grandeurs:
Junior: 5 ans à 15 ans
Dame: 8 ans à 20 ans

BONNE ANNÉE
Johanne Lambert

Tél.: (819) 424-5905

Potins - Potins - Potins - Potins

**** Pour le moment, le KIOSQUE TOURISTIQUE sera ouvert toutes les fins de semaine. Surveillez les affiches pour connaître les nouvelles heures d'ouverture dès l'embauche des préposés du Projet.**

**** Des bruits circulent à savoir que des coupures dans le budget des Loisirs surviendraient... mais attention... ce serait l'été prochain... On n'ouvrirait pas le Centre Sportif... pour la période des vacances...**

**** Prenez soin de vos "lunettes"... l'opticien d'ordonnances Pierre Gendron... vient de déménager ces pénates en Abitibi... Ne le cherchez plus sur la Route 125.**

**** Au Restaurant Laurentien maintenant c'est la famille de M. et Mme Philippe Aubin de Notre-Dame-de-la-Merci qui vous accueillera... Avec leurs quatre adolescents ils désirent y mettre leur touche personnelle.**

**** Alban... "y parle pas à la maison"... mais il se reprend au restaurant.**

**** Charles L... "Y a-t-il une différence entre du lapin et du canard?"**

**** Savez-vous que Réal Charron a voulu fendre du bois dans son salon? Il a coupé ses chaussettes en deux, passé à côté de la Bûche et coupé son tapis... On n'a plus les bûcherons qu'on avait!**

**** C'est Marie-France qui a gagné la dinde du Dépanneur IVAN PRESQUE TOUT.**

**** Et au Dépanneur du RANG DOUBLE, Micheline Légaré gagnait le Bas de Noël.**

**** Les premiers candidats aux prochaines élections provinciales sont chanceux... il leur reste encore un bout de 6 milles (sur la 125) à promettre pour animer leur discours pré-électoral dans le comté de ROUSSEAU.**

**** Le nombre toujours croissant de "salle à diner" et de "brasserie" dans Saint-Donat... donnera peut-être une chance aux "petites mères" de se sauver de la popotte certain soir...!**

**** Eugène... tu est toujours la première personnalité de 79... mais que veux-tu, les années passent et le prestige aussi... Un petit coup-de-coeur en 81 et tu les retrouvera peut-être tous les deux...**

**** L'Hôtel La Réserve reprend sa renommée d'antan... Quelques Cubains déçus de leur séjour à Sun Valley sont venus s'installer à l'Hôtel La Réserve... Très satisfaits du service, ces cubains ont persuadés 12, puis 18 autres cubains de les y rejoindre. C'est ainsi qu'ils se sont retrouvés 80 pour passer de belles vacances à La Réserve.**

**** Les derniers gagnants chez AIGLE D'OR (St-Donat) pour le mois de décembre sont: Mariette Dupuis (100 litres), Richard Gravel (50 litres), Robert St-Pierre (25 litres) et Bruno Hayes (25 litres).**

**** Au lac Amis d'"O" plusieurs braves sont venus pêcher... durant les Fêtes. Malgré le "fret" Sylvain a eu son premier "mal de tête" à la soirée des Laffeur.**

**** Parlant de soirée?... sur quel budget est pris le coût de la soirée des employés municipaux...?**

**** La patrouille dans le Parc Mont-Tremblant fait bien son boulot... Cinq skieurs de fond leur doivent une fière chandelle et Gilles entre autre, est prêt à réchauffer toutes les petites-mères... "Tant qu'à rendre service"... il faut bien le faire...**

**** S'il fallait compter tous ceux dont les automobiles sont "tombées en panne" à cause du froid... Ils sont par milliers... Bonne occasion pour le beau-frères, le voisin, le mononcle de venir "booster" le char... Que de fraternité... au dépend des malheureux moteurs...**

**** Quelle surprise pour les motoneigistes de s'entendre appeler "motogénisses" par un disque-jockey... durant une soirée amicale...**

**** "C'est lorsque le malheur nous frappe, que l'on peut mesurer la grandeur d'âme des parents et des amis." Telles sont les paroles que Solange et Laurent Issa répètent à tous. Ils remercient de tout coeur tous ceux qui leur ont porté du secours à la suite de l'incendie de leur maison en décembre dernier.**

**** Bientôt, un consensus sera peut-être possible à Saint-Donat. Le mercredi après-midi deviendra peut-être "férié"... A l'exemple de quelques uns, plusieurs autres magasins songent à prendre congé quelques heures sur semaine.**

**** En "bon samaritain"... j'ai passé mon garage chauffé à des visiteurs de St-Eustache et de Mascouche dont l'automobile n'en pouvait plus d'avoir "frette" sur nos routes du lac Croche...**

**** Dernière heure: La paroisse N.-Dame-de-la-Garde perd aussi son Curé l'abbé Ludger Sigouin. Mais l'abbé Réjean Nielly le remplacera.**

**** Jean Bourgeois... le PERE NOËL c'est vrai... Il est passé au bureau du journal et il a prévenu la direction de renouveler ton abonnement pour 3 ans... Alors ne t'inquiète pas tu recevras donc le journal jusqu'en janvier 1984... grâce au Père Noël.**

**** Madeleine, elle a patiné avec ses deux mousses dans le sentier aménagé près du centre sportif... les trois le trouve "formidable".**

**** Le 24 décembre, c'est Monique St-Arnaud qui a gagné le "Bas de Noël" tiré au Rendez-vous de la Couturière et Au Marché Deguire de Notre-Dame-de-la-Merci, les 2 commandes d'une valeur de \$50.00 chacune ont été gagnées par Florent Pelletier (N.D. de la Merci) et Louise Généreux (Lac Georges)**

**** Florent tu as su nous persuader... Mais as-tu "lu" de quelle façon nous avons rendu ton idée...! Des journalistes... c'est très compréhensifs... n'est-ce pas!**

**** Denise, pourquoi passer les Fêtes à la Baie James... "Y-a-faute frette, icitte, itou!"...**

**** Maintenant l'Auberge La Perdrière (Yves Paquin) sera représentée sur la glace de l'aréna par une équipe de ballon-balai, section fille, du hockey Mineur, les jeunes auront assurément plus d'entrain revêtues de si beaux chandails.**

**** Si Jean Rivet trouve un moment nous aurons une schedule à vous communiquer pour suivre les compétitions des jeunes skieurs de Saint-Donat en slalom géant sur les différentes pistes des Laurentides... Eux aussi méritent de l'encouragement.**

**** Les villes de Saint-Sauveur et Ste-Adèle vont "piquer" une crise si elles entendent parler de toutes les salle-à-manger qui s'ouvrent à St-Donat, elles qui se vantent de leur statut de "reines de la gastronomie".**

**Vente
en or
Ski-Doo®**



**VISIÈRE ANTI-BUÉE
(GRADIENT)**

Polycarbonate anti-distorsion, traité anti-buée Hydron. Résistance à l'abrasion accrue de 30%. Pare-soleil. Disponible avec cliquets. Couleur claire.

**\$12⁹⁵
CH.**

(VALEUR DE \$18.50)

pagé (St-Donat) SPORT INC.

1108 Principale, St-Donat Tél.: (819) 424-3433

Voeux du Nouvel An

*En ce début
de l'année 1981,
la
Caisse
Populaire
Desjardins
vous offre ses
Voeux de Bonne et
Fructueuse Année.*



la caisse populaire



desjardins

Bonne Année

Bonne Année

professionnels et commerçants à votre service!

PHOTOGRAPHE
DIANE THISDALE
 Mariage, Anniversaire,
 Enfant, etc.
 Tél.: 424-2362

Heures de bureau
 Tous les mercredis de
 9h.00 a.m. à 5h.00 p.m.
 472, Principale
 St-Donat

Ste-Adèle: 229-2346
 MONTRÉAL: 384-1890

St-Donat: 424-3135

Yves de Carufel c.g.a
de Carufel, de Carufel & L'Espérance. c.a.
 423 EST. HENRI-BOURASSA - MONTRÉAL H3L 1C5.

EES

ENTREPRISES
 ÉLECTRIQUES
 ST-DONAT INC.

ENTREPRENEUR ÉLECTRICIEN

paul.duplessis. 819-424-2648
 C.P. 339 st-donat co. montcalm

C.P. 238 TEL.: (819) 424-2882

NORMAND CAMPBELL, B.A., L.L.L., D.D.N.
 NOTAIRE ET CONSEILLER JURIDIQUE
 NOTARY & TITLE ATTORNEY

338, RUE PRINCIPALE, ST-DONAT CTÉ MONTCALM, QUÉ.

229-5773 - Bur.
 229-5537 - Rés.

MICHEL LEMONDE, C.A.
 Comptable agréé Chartered accountant

916, boul. Ste-Adèle Ste-Adèle
 C.P. 1256 STE-ADÈLE

BCL

Isolation et Décor
B C L INC.
 Isolation: Uréthane Fibre de cellulose
 Accepté par S.C.H.L.

1375 Route 125 sud St-Donat
 Tél.: 424-3213
 424-2718

St-Donat: 424-2272 Bur.
 424-5239 Rés.
 Crabtree: (514) 754-4776

MARIE-CLAUDE RAYMOND
 Notaire et Conseiller juridique

Bureau: Mercredi, Vendredi et
 Samedi avant-midi

444, Principale, Saint-Donat

Mallette
 Benoit
 Boulanger
 Rondeau & Associés
 COMPTABLES AGRÉÉS

ASSOCIÉ RÉSIDENT
 Marcel Frénette, C.A.
 Michel Amyot, C.A.
 Christian Gélinas C.A.

476 rue Principale
 St-Donat (819) 424-3515

4, rue Le Passage, C.P. 270
 Ste-Agathe-des-Monts, Québec
 (819) 326-3400

Montréal, Québec, St-Jérôme, Montmagny,
 Ste-Agathe des Monts

Firme Nationale Ward Mallette & Cie
 Représentation Internationale Binder Seidman

Alain Ayotte Daniel Gilbert
Centre de pompe Enr.
 VENTE — INSTALLATION — REPARATION

TRAITEMENT D'EAU
 Purificateur Filtreur

641, Principale, Saint-Donat Tel.: 424-3220

Gaëtan Champagne
 AVOCAT LAWYER

Centre Professionnel Ste-Agathe Enr.
 400 route 329 Nord
 Ste-Agathe Nord

Tel.: (819) 326-6527 Tel.: (819) 424-2610
 400, Route 329 nord 1069, Rue principale
 Ste-Agathe J8C 2Z8 St-Donat J0C 2C0

Chers clients et amis:
Vous servir en 1980
fut un plaisir!
Améliorer ce service en 1981
est notre seul désir!

A tous

Heureuse Année

Propriétaires: Tel.: 424-3353
 Alain Ayotte
 Daniel Gilbert

BSD
BOB SERVICE DOMESTIQUE

641, Principale Saint-Donat

Tel: (819) 424-2311

Assurances
Georges Forget Inc.

Vie & Générales
 327 rue Principale CP 128
 St-Donat Cte Montcalm P.Q.

Chiro-Centre
ARGUIN & CHARLAND
 Gaëtan Arguin, d.c.
 Louise Charland, d.c.
 Docteurs en Chiropratique

1111 ST-VINCENT
 STE-AGATHE DES MONTS TEL: (819) 326-1666
 SUR RENDEZ VOUS

TÉL: 819-424-2492

Jacques Charette
 TRANSPORT SABLE & GRAVIER
 TERRE A GAZON

C.P. 231
 810 RUE PRINCIPALE ST-DONAT J0T 2C0

(819) 424-2815

ALAIN CLÉCH
 Arpenteur Géomètre

340 rue Principale
 Saint-Donat
 Rés. 379 rue St-Amour

CHARETTE & FRERE ENR.
 DISTRIBUTEUR DES SCIES
 HOMELITE PARTNER

HUSQUARNA STIHL JONSEREDS

POELE A BOIS

424 2414

1111 RUE PRINCIPALE ST DONAT

TEL.: 681-8900

AERO ALUMINIUM Inc.
 PORTES-FENETRES-RETELEMENTS D'ALUMINIUM
 DOORS-WINDOWS-ALUMINIUM SIDING

J. LEUTE
 Inf. St-Donat
 (819) 424-7599

Bonne Année

Bonne Année



Nouvelles municipales St-Donat

80-281 ATTENDU QUE La Corporation de Saint-Donat émet des obligations pour un montant total de \$430,000., en vertu des règlements d'emprunt suivants, et pour les montants indiqués en regard de chacun d'eux:

Règlement numéro	Pour un montant de
88	16,500
89	4,500
90	9,000
146	40,000
148	105,000
149	160,000
162	55,000
171	40,000
	\$430,000.

OUVERTURE DES SOUMISSIONS POUR ASSURANCE GÉNÉRALE

Georges Forget Inc. Assurance Royal \$9,253.44
 Georges Forget Inc. Les Prévoyants \$9,333.00
 Les Assurances Liboiron Ltée \$8,900.00
 Godard, Lyras et Associés Inc. \$8,833.00

80-282 PROPOSÉ par le conseiller Rémi Lafleur, secondé par le conseiller Michel Lavoie et unanimement résolu que la soumission la plus basse soit et est acceptée, soit: la soumission de Godard, Lyras et associés Inc. au montant de \$8,833.00

Adopté

80-287 PROPOSÉ par le conseiller Lucien Blaquière, secondé par le conseiller Serge Lavoie et unanimement résolu que le conseil de cette Municipalité accepte de participer au Club des Panaches, en payant une cotisation de \$50.00.

Adopté

80-288 PROPOSÉ par le conseiller Serge Lavoie, Secondé par le conseiller Victor Granger, et unanimement résolu de requérir les services des Arpenteurs-géomètres Poulin, Barbe et associés pour la préparation des plans et descriptions techniques nécessaires à l'annexion des territoires non-organisés situés dans le Canton Archambault.

Adopté

80-289 CONSIDÉRANT que le Ministre des Affaires Municipales a donné avis dans la Gazette Officielle qu'un règlement concernant le paiement d'une taxe en plusieurs versements, entrera en vigueur le 8 décembre prochain.

CONSIDÉRANT que le Ministre a proclamé à plusieurs reprises que l'autonomie des municipalités serait sauvegardée;

CONSIDÉRANT que ce règlement va à l'encontre de cette politique;

CONSIDÉRANT le jeu de temps qui s'écoulerait entre l'entrée en vigueur de ce règlement et la facturation ce qui provoquerait des retards considérables dans l'envoi de comptes de taxes parce qu'il faudrait changer la programmation, commander de nouveaux comptes de taxes pour y inclure la superficie et le frontage;

EN CONSÉQUENCE, il est proposé par le conseiller Michel Lavoie, secondé par le conseiller Serge Lavoie et unanimement résolu.

Que le conseil demande respectueusement au Ministre de retirer ce projet du règlement.

Adopté

80-290 CONSIDÉRANT QUE la Corporation de Saint-Donat, dans le comté de Montcalm, avait le 1er septembre 1979, un montant de \$32,000. à renouveler pour des périodes de 10 et 20 ans, en vertu des règlements numéros 88, 89 et 90;

CONSIDÉRANT QUE ledit renouvellement n'a pas été effectué à la date prévue;

CONSIDÉRANT que l'échéance du capital prévue en 1980, au montant total de \$2,000. a été payée à même le budget laissant ainsi un solde net à renouveler de \$30,000.;

CONSIDÉRANT QUE l'émission d'obligations qui comprendra ledit renouvellement sera datée du 5 janvier 1981; CONSIDÉRANT QUE la Municipalité désire se prévaloir des dispositions de l'article 2, de la loi des dettes et emprunts municipaux et scolaires (L.R.Q. 1977 chapitre D-7) qui prévoit que le terme original d'un emprunt peut être prolongé d'au plus douze (12) mois lors de chaque émission de nouvelles obligations et ce avec la permission du ministre des affaires municipales;

IL EST PROPOSÉ par Serge Lavoie, secondé par Lucien Blaquière et unanimement résolu

QUE demande soit faite à l'honorable ministre des affaires municipales de bien vouloir autoriser La Corporation de Saint-Donat dans le Comté de Montcalm, à émettre les \$30,000. d'obligations de renouvellement pour un terme additionnel de 4 mois et 5 jours au terme original des règlements mentionnés ci-haut.

Adopté

Paul Mathieu, maire
 Jules St. Georges, secrétaire-trésorier

Le secrétaire présente la liste des arriérés de taxes.

80-291 PROPOSÉ par le conseiller Michel Lavoie, secondé par le conseiller Lucien Blaquière et unanimement résolu que le secrétaire soit chargé d'envoyer la liste des contribuables qui ont plus qu'une année de taxes de dues au Conseil de Comté, pour être vendus.

Adopté

80-292 PROPOSÉ par le conseiller Lucien Blaquière, secondé par le conseiller Michel Lavoie et unanimement résolu qu'une avance contrat soit consentie à Construction Georges Desrochers Inc, au montant de 15% du contrat soit \$5,175.43.

Adopté

80-293 PROPOSÉ par le conseiller Lucien Blaquière, secondé par le conseiller Rémi Lafleur, et unanimement résolu que, sur la recommandation des ingénieurs, le conseil engage la Compagnie Terratec Ltée, pour faire les sondages nécessaires dans l'étang d'oxidation au prix de \$6,000.00.

Adopté

80-294 PROPOSÉ par le conseiller Lucien Blaquière, secondé par le conseiller Rémi Lafleur et unanimement résolu que suite à la recommandation des ingénieurs, le conseil engage la Compagnie Géomine Ltée, pour faire des sondages de sol sur la presqu'île pour déterminer la praticabilité hydraulique, d'exécuter un traitement final de l'eau usée en la filtrant au travers du puits de l'étang, en pompant dans un drain horizontal enfoui en bordure de l'étang. Le tout pour un prix de \$4,150.00.

Adopté

80-295 PROPOSÉ par le conseiller Michel Lavoie, secondé par le conseiller Rémi Lafleur et unanimement résolu d'approuver le projet de requête soumis par l'Office Municipal d'habitation de Saint-Donat et qui sera transmis au lieutenant-gouverneur pour l'obtention de lettres patentes supplémentaires, en vertu de l'article 57 de la loi sur la Société d'Habitation du Québec, dans le but de modifier les pouvoirs de l'office municipal d'habitation de Saint-Donat ainsi que les règles établies pour leur exercice.

Adopté

Paul Mathieu, maire
 Jules St. Georges, secrétaire-trésorier

AVIS DE MOTION est donné par le conseiller Lucien Blaquière, qu'un projet de règlement de virement de fonds, pour disposer des résidus de certains règlements et absorber les coûts excédentaires de certains autres règlements, sera présenté à une séance prochaine du conseil.

80-299 PROPOSÉ par le conseiller Michel Lavoie, secondé par madame Isabelle Marion et unanimement résolu que le conseil demande un permis de boisson temporaire pour une soirée tenue le 3 janvier 1981, à la salle Au Vieux Théâtre Saint-Donat Inc. Monsieur Aurèle Riopel est par la présente autorisé à signer les documents nécessaires à cette demande pour et au nom de la Corporation Municipale de Saint-Donat.

Adopté

Paul Mathieu, maire
 Jules St. Georges, secrétaire-trésorier

Liste des soumissions pour vente d'obligations de \$430,000.

80-297 PROPOSÉ par le conseiller Michel Lavoie, secondé par le conseiller Lucien Blaquière et unanimement résolu que la soumission la plus avantageuse, soit celle de Geoffrion Leclerc Inc., soit et est acceptée au prix de 98.33%.

Adopté

AVIS DE MOTION est donné par le conseiller Victor Granger qu'à une session prochaine du conseil un projet de règlement d'emprunt sera présenté pour le paiement des honoraires des ingénieurs relatives à l'alimentation en eau, au déplacement des puits, à l'alternative au traitement tertiaire et la modification de l'usine d'épuration ainsi que les honoraires qui seront nécessaires à la suite du protocole d'entente avec le Ministère de L'environnement, pour l'épuration des eaux.

Adopté

Paul Mathieu, maire
 Jules St. Georges, secrétaire-trésorier

10 fois mieux

- 185 concessionnaires au Québec
- 185 centres de service au Québec
- choix de modèles à vos besoins
- démarrateur électrique sur tous les modèles 110 v ou 12 v
- chaînes sur tous les modèles
- commande à portée des doigts sur tous les modèles
- éjection facile grâce à la 2^e phase de 14" sur tous les modèles
- équipements et accessoires toutes saisons
 - tracteurs
 - tondeuses
 - motoculteurs
 - ramasse-feuilles
 - fendeuses à bûches
- inventaire permanent de pièces de rechange à bas prix
- garantie intégrale

pagé (St-Donat) SPORT INC.

1108 PRINCIPALE

424-3433

COLUMBIA (R.V.T.) La Distribution RVI Limitée
 2525 rue Louis Amos, Lachine, Québec, H8T 1C3.
 Tel. (514) 636-0620

GILLES ROYER INC.

326-6620




- INVENTAIRE LE PLUS COMPLET DES LAURENTIDES
- ESTIMATION GRATUITE
- POSE GRATUITE
- GARANTIE À VIE



FREINS GARANTIS À VIE

661, Principale

Sainte-Agathe

BUDGET

CORPORATION MUNICIPALE DE Notre-Dame-de-la-Merci

Ce sont des prévisions budgétaires de \$282,459. que les dirigeants de la Municipalité de Notre-Dame-de-la-Merci ont adoptées pour l'année 1981. Ce budget peut-être qualifié de conservateur, en ce qui concerne l'augmentation des prix à la consommation sans cesse en évolution.

Pour la prochaine année financière, les contribuables de Notre-Dame-de-la-Merci subiront une légère diminution sur leur compte de taxe, car le taux a été ramené de \$1.96 à \$1.91 du \$100. d'évaluation.

J.R. Couture, o.m.a.
secrétaire

Tél.: 424-3349

BOUTIQUE "MARIE-SOLEIL"

259, Avenue du Lac
Saint-Donat

SOIRÉE D'INFORMATION sur la saine alimentation

Mercredi, 21 janvier 1981
19:30 heures

Dégustation... Entrée: \$4.00

Réservation à l'avance
sièges limités.

AVIS

à nos clients désireux de se procurer
du PAIN NATUREL.

Veillez téléphoner pour passer votre
commande.

Choix: Pain de blé entier, de seigle, six
grains germés, protéiné, diète.

Heures d'ouverture:

Semaine: 10 à 18 heures
Vendredi: 10 à 21 heures
Samedi: 10 à 17 heures

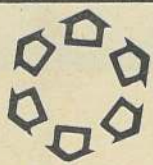
Oubliez vos maux de tête.
Confiez-moi vos **RAPPORT D'IMPÔTS!**

Lyne Lavoie

Tenue de livres
Rapports d'impôts

283, rue Bellevue
St-Donat

Tél.: 424-3903

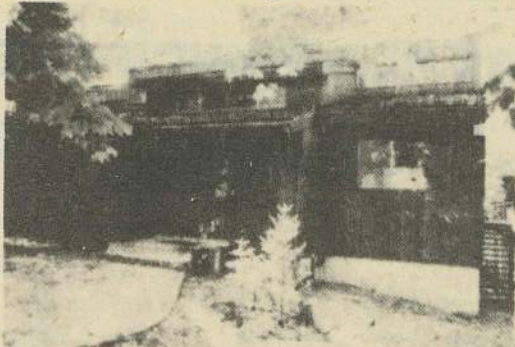


immeubles
LUMI inc.
courtiers

1069 Principale, St-Donat Tel.: 424-2119

CHALETS A LOUER "saison d'hiver"

Lac Beauchamp: Salon avec foyer, cuisine, salle de bain, 3
chambres doubles. Meublé avec goût.



MAISON DE LUXE: sur le bord du Lac Ouareau 4 chambres, 3
foyers, salon, salle de billard, bain tourbillon, bain sona, tres bien
meublé. Terrain paysage, bateau, etc.
Prix demande: \$225,000. Visite sur rendez-vous seulement. Tel.:
424-2119.



Route 125 sud (près La Réserve)

Maison, salon, cuisine, 4 chambres, salle de séjour, salle de bain,
grande veranda 20 X 10; chauffage électrique. Terrain: 46,450 pi.
ca. Puits artésien. Droit de passage et de plage au Lac Ouareau.



Route 329 Domaine la Bourgade: Chalet hivernisé, 44 X 24,
salon, cuisine, 4 chambres à coucher, cave de 7 pieds, chauffage
électrique. Extérieur en cèdre. Droit à la plage, droit à la marina,
situé à deux pas du Club de Golf.

Nous avons des mandats constantes pour des propriétés dans
la région. Si vous désirez vendre, n'hésitez pas à nous consulter.

Poste à pourvoir

TITRE

Opératrice de mach. à coudre
Vendeur de Produits Isolants
Domestique d'auberge
Rep. de commerce d'art. public.

Vendeur à domicile
1er Cuisinier
Second cuisinier
Mécanicien de machine fixe
Moniteur de Ski alpin
Réparateur carrosserie
Directeur succursale ag. de voyage
Méc. d'entretien d'enreg. et lecteurs de son
Gardiennne d'enfants
Serveuse salle à manger
Serveuse de salle à manger

LIEU

Ste-Agathe
Rég. Ste-Agathe
Morin-Heights
Poste région
d'Ottawa
Rég. Ste-Agathe
St-Jovite
St-Jovite
St-Jovite
St-Donat
St-Jovite
Morin-Heights
Ste-Agathe
Val-David
Val-Morin

Pour de plus amples informations, communiquer
avec le Centre d'Emploi du Canada, situé au 38 rue
principale, Ste-Agathe-des-Monts. P.Q. J8C 1J4 Tél.:
(819) 326-4300.

PETITES

ANNONCES

Tél.: 424-2610

A VENDRE DIVERS

** Radiateur Dodge-Chrysler
1970, remis à neuf \$50.00 - Sys-
tème de son "SONY", table
tournante "DUAL", haut-par-
leurs pour \$275. - Guitare YA-
MAHA acoustique \$175. - Aus-
si, service pour pelletter couver-
tures, vite et bien fait, \$5.00 de
l'heure. Demandez: François.
Tél.: 424-2271.

** ENSEMBLE DE SKI pour
dame - grandeur 12 ans. Bottine

de ski de fond peinture 5 1/2 -
presque neuf. Tél.: 424-2305.

OFFRE DE SERVICES

Vous avez des couvertures à
pelletter et des petites entrées à
faire ouvrir ou à sabler. Appelez
à 424-2992. Je fais aussi de
l'entretien général.

** Chemin Charette, St-Donat:
Maison canadienne, pièces sur
pièce. 20 X 24, 5 pièces. Chauf-
fage électrique, terrain: 68 X
100. Montréal Trust, Claudette
Garant, Tél.: (514) 661-9030.

LE SOUFFLE
C'EST LA VIE...

CESSEZ
DE FUMER!

Chers annonceurs et lecteurs Afin de rendre la publication du journal plus efficace et de vous aider

NOTEZ que dorénavant la date de
la prochaine édition du journal sera
mentionnée dans cette page.

JOURNAL ALTITUDE 1350
du mois de FÉVRIER 1981
sera publié le 6 février 1981

Tout communiqué ou toute annonce devra par-
venir au bureau avant 17 heures VENDREDI, le
30 janvier 1981.
*Toute "Petite Annonce" avant 17 heures LUN-
DI, le 2 février 1981.

Merci,
La direction



Nom:

Adresse: Apt.

Ville:

Prov.: Code Postal

Abonnement: \$4.00 Canada
1 an (12 numéros) \$5.00 Extérieur

Retournez à: Journal Altitude 1350
C.P. 1350
St-Donat - Montcalm,
Qué. JOT 2CO

Téléphone: 424-3225

GARAGE REMI LAFLEUR

839 RUE PRINCIPALE

ST-DONAT

Votre auto a des **PROBLÈMES!**



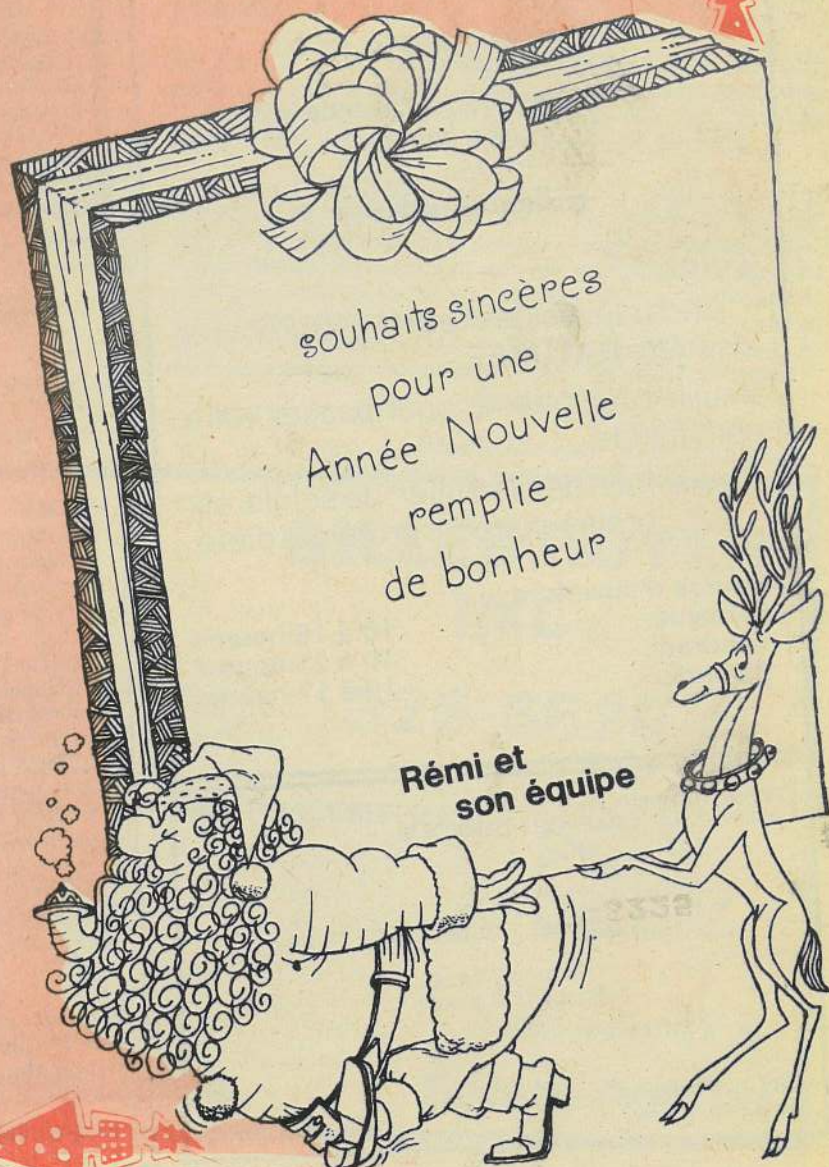
2 REMORQUEUSES en SERVICE



Soudure électrique et acétylène
Tune-up
Mise au point
Graissage
Mécanique générale
Remorquage

SERVICE

ESSENCE
LUBRIFICATION
HUILE
PNEUS
MISE AU POINT



souhaits sincères
pour une
Année Nouvelle
remplie
de bonheur

Rémi et
son équipe

ucien

raires
n de
e les
erne
des

aire
rier

ndé
que
les
de

re,
nt
on
bit

e,
nt
il
s