

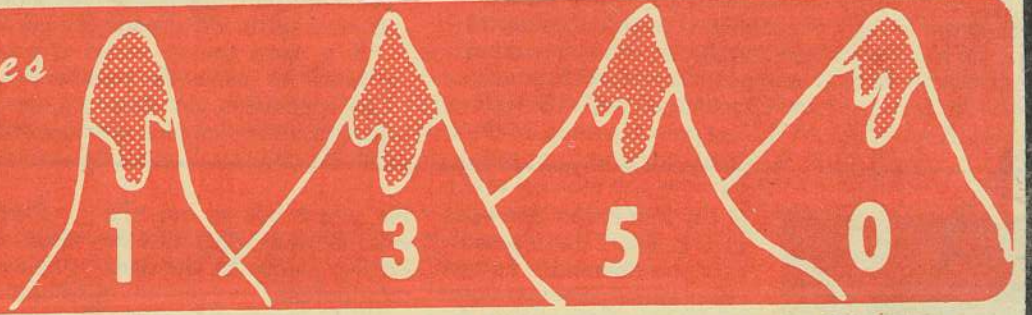
**PHARM-ESCOMPTE JEAN COUTU**

**OUVERT TOUS LES JOURS STE-AGATHE ST-JOVITE**

BIBLIOTHEQUE ST-DONAT  
C. P. 429  
ST-DONAT QUE.  
J0T 2C0

**ST-DONAT** *Pays de Rêves*

**ALTITUDE**



Vol.9 No3

FEVRIER 1981

**35¢**

# La Bourrasque au Village

Le CARNAVAL de SAINT-DONAT.

13-14-15 Février



Dans quelques jours, Saint-Donat sera en pleine effervescence. Le village deviendra une immense base de plein air et offrira à tous les résidents, villégiateurs et touristes l'occasion de participer à des activités sportives et socio-culturelles.

Mais en attendant de vivre ces trois jours de fête, six jeunes femmes travaillent activement à la promotion et à la réussite du Carnaval en vous offrant d'acheter le macaron de la "Bourrasque au village"; ce sont Mlles Johane Demarbre, Louise Sigouin, Elaine Lafleur, Danielle Forget, Brigitte Charette et France Régimbald. L'une d'entre

elles sera bientôt la Reine du Carnaval et nous vous demandons de les encourager chaleureusement.

A cet effet, tous les commerçants sont invités à constituer une "banque de cadeaux" afin qu'elles soient récompensées pour leur participation à ce concours; le comité organisateur du carnaval sera heureux d'aller chercher les présents que vous voudrez bien leur offrir.

Regardons maintenant plus en détail le déroulement des activités qui nécessitent des inscriptions et des renseignements supplémentaires. Vous trouverez également l'horaire complet du carnaval à l'intérieur de ce journal.

Voir p. 3

Club Optimiste Saint-Donat

L'ami des jeunes

**Automobiles Louis Mercure Inc.**

Auto-location

**TILDEN**

**L'EQUIPE** à votre service

Chevrolet - Oldsmobile  
Cadillac - Blazer  
Camions Chevrolet

Service de location à long terme

1200, PRINCIPALE

STE-AGATHE-DES-MONTS

326-4181

GM





## La Chambre de Commerce vous invite au carnaval de St-Donat

Bonjour Donatiens, Donatiennes.

Après les froides températures du début de l'hiver, janvier a fait place au soleil. Mais attention, on annonce encore des changements et c'est pour bientôt. En effet, les météorologistes du comité du Carnaval (projet de développement récréo-touristique et projet de la Chambre de commerce; développement communautaire) nous annoncent une tempête pour le milieu de février. Plus exactement une "BOURRASQUE AU VILLAGE" est prévue pour la fin-de-

semaine du 13, 14 et 15 février 1981.

Je vous invite donc, chacun d'entre vous, à venir célébrer le Carnaval d'hiver à St-Donat. Un grand nombre d'organismes, d'associations et de commerçants ont participé à la préparation des activités afin de vous offrir une grande fête au village.

Il y aura toutes sortes d'événements pour les enfants, les jeunes, les parents et les grands-parents. Des spectacles, du concours, du sport et même de quoi rassasier les plus gros appétits sont prévus.

Alors allons nous amuser en participant au carnaval "LA BOURRASQUE AU VILLAGE" et n'oublions pas de "glacer tout St-Donat" avec nos monuments.

Pour une fois n'ayons pas peur des prévisions météorologiques, sortons dans nos rues "débourrasquons" nos poumons et participons à cette poudrière de plaisirs.

Lise Hogue, Présidente de la Chambre de Commerce de St-Donat

On vous attend



A tous les Donatiens, Je suis encore tout ébran-

lé par l'au-revoir que vous m'avez fait. J'en suis encore à me demander ce que j'ai pu faire pour que votre aurevoir qui s'est voulu familial s'est hors de l'ordinaire.

Des images me passent en tête; votre forte présence à la messe d'action de grâce et votre applaudissement debout à la fin de l'homélie, vos au-revoir aux portes de l'église, votre présence au sous-sol, l'adresse rappelant nos dix années ensem-

ble, votre bourse qui m'a estomaqué et la peinture de l'église placée en vue dans mon bureau.

Je voudrais écrire un mot de MERCI à tous ceux qui ont signé les feuilles lors de la cueillette de la bourse. A tous ceux qui m'ont écrit personnellement, à vous tous qui avez travaillé au comité pour l'organisation de cet AU-revoir, et tous les collaborateurs avec qui j'ai eu la chance de travailler.

Pendant ces dix années, deux événements ont été douloureux dans ma vie d'homme; et vous avez été présents avec tout votre amour pour me soutenir; d'abord lors du décès de maman, ma famille a été bouleversée par votre sympathie et maintenant à l'occasion de ce départ. J'ai de nouveau fait l'expérience de votre amour.

Nous disons souvent que nous reconnaissons nos amis dans les moments difficiles. Je sais maintenant

que j'avais beaucoup d'amis, tant chez les jeunes, l'âge moyen, l'âge d'or et les doyens. De tout je veux vous remercier. Vous m'avez donné de l'assurance pour la tâche que je commence aujourd'hui même.

Je vous demande une prière comme vous avez l'assurance des miennes.

Votre bourse de \$5,500. me permettra sûrement de réaliser un rêve à l'occasion de mes 25 années de vie sacerdotale; revisiter le Pays de Jésus pour pouvoir

mieux comprendre les évangiles et mieux annoncer Jésus-Christ.

Je ne vous dis pas adieu, puisque mon projet de retraite me permettra de vivre "mes vieux jours" au milieu de vous.

Je vous embrasse vous tous qui savez tout faire d'une façon simple mais avec un cœur en or.

Jacques  
519 Chapleau,  
Mont-Laurier, Qué.  
J9L 2P5  
(1-819-623-1202)

### Communauté Chrétienne

Monsieur le Curé:

Au départ de Mgr Jean Levert, il nous arrivait un nouveau prêtre du nom de Ludger Sigouin, il était à sa première expérience comme curé.

C'était une grande tâche du fait qu'il sentait en nous comment nous affectait le départ de Jean Levert, mais il a tout de suite su comment prendre sa place dans nos coeurs et se faire aimer.

Pour nous paroissiens et administrateurs vous étiez un homme avec qui nous pouvions communiquer avec facilité et d'une humeur toujours agréable.

Je peux dire en toute vérité que c'est encore une fois de plus pour nous une perte et pour les paroissiens de Kiamika et de Lac-du-Cerf un acquis, vous qui avez toujours un sourire sincère, qui fait chaud au coeur.

Que Dieu vous protège et nous penseront à vous dans nos prières. Nous ne vous disons pas adieu, mais au revoir, et merci.

Sincèrement au nom de tous les paroissiens.  
Percy Kingsley



MERCI! CHERS AMIS!

Dans quelques jours, je finirai un séjour d'un peu plus de 16 mois parmi vous. Séjour assez court, il va sans dire, mais à jamais inoubliable pour moi. Veuillez croire que j'ai apprécié et apprécie grandement votre Accueil, votre Compréhension, votre Amitié, votre Bonté.

Je pars le coeur grand de votre Appui, de votre Soutien, de votre Amour. Puisse mon successeur, Réjean Nielly, vivre ici, de riches expériences avec vous tous: expériences de Joie, de Bonheur, de Foi et de véritable prière.

Ludger Sigouin

### Remerciement



LAMBERT, Rosaire: A Terrebonne est décédé le 4

janvier 1981 à l'âge de 32 ans, M. Rosaire Lambert, fils de feu Raoul Lambert et de Béatrice Riopel, Il laisse dans le deuil outre sa mère, sa grand-mère, Mme Jos. Lambert de St-Donat, ses frères et soeurs Victor (époux de Andrée Villeneuve), Réjeanne, (épouse de Gilles Lamoureux, Agathe (épouse de André Carrière), Lucette (épouse de Yvon Turenne), Bernard (époux de Françoise St-Pierre), Yvette, Diane (épouse de Jacques Villeneuve), Suzanne (épouse de Pierre Mercier), Ginette (épouse de Charles Orr), Marc, Johane (épouse d'Yvan Thibault), Lise (épouse de Johnny Cyr) Réjean et plusieurs neveux et nièces, parents et amis.

Madame Lambert et sa famille remercient tous ceux qui leur ont témoigné des marques de sympathie à l'occasion du décès de Rosaire Lambert.

### Décès



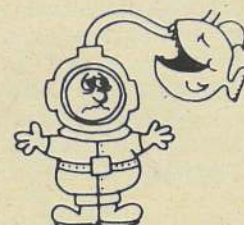
M. et Mme Richard Coutu, leurs enfants, ainsi que la famille Arthur Auger et Mme Éva Coutu, de tout coeur, remercient sincèrement toutes les personnes qui, de près ou de loin, leur ont témoigné des marques de sympathie, soit par offrande de messes, tributs floraux, visites ou assistance aux funérailles lors du décès de Mme Marie-Louise Coutu survenu le 5 janvier 1981 au Foyer St-Donat.

### Décès

DUPUIS Éveline: A bois briand le 8 janvier 1981 est décédée madame Eveline Ross, épouse de Thomas Dupuis de Boisbriand et Lac Croche (St-Donat). Elle laisse pour pleurer son départ, son époux, ses enfants: Hélène (Jean-Louis Mercier), Gabriel (Mariette Morin), Michel (Françoise Savignac) plusieurs autres parents et amis.

A vous tous qui: par offrandes de messes, dons à la Soc. Canadienne du Cancer, visites au salon assistance aux funérailles, sympathies, avez partagé notre espérance chrétienne, nous disons un chaleureux merci... continuez de prier avec nous.

La Famille Dupuis



Eh oui!! Altitude aussi embarque dans le renouveau journalistique

Le prochain journal sera sur 7 colonnes...! au lieu de 6!

Journal  
ALTITUDE



1069, Principale  
Saint-Donat, Qué.

Adresse Postale:  
C.P. 1350  
St-Donat-Montcalm,  
Qué. J0T 2C0

Tél.: 424-2610  
Tél. Rés. 424-5901

Directeur:  
Guy Paquette

Secrétaire:  
Lucille Paquette

Imprimé: Imprimerie Léonard Inc.  
St-Jovite, P. Qué.

Courrier de deuxième classe, Enregistrement no. 3099  
Le contenu de ce journal ne peut être reproduit sans l'autorisation écrite de la direction  
Dépôt légal Bibliothèque Nationale du Québec

### Un bon conseil.

La Fondation canadienne  
des maladies du coeur



### Adoptez un régime alimentaire sain.



J.-F. Perreault & C. Brien Perreault  
PHARMACIENS

Heures d'ouverture:

506 Principale  
St-Donat, P. Q.  
Tél.: 424-2626

Dim.: FERMÉ Lun.: 9 a.m. - 10 p.m.  
Mar.: 9 a.m. - 6 p.m. Mer.: 9 a.m. - 10 p.m.  
Jeu.: 9 a.m. - 6 p.m. Ven.: 9 a.m. - 10 p.m.  
Sam.: 9 a.m. - 5 p.m.

380, Route 329 - Sur rendez-vous -  
Saint-Donat

424-7065  
424-7109

Docteur H. Maraghi  
OBSTÉTRICIE - GYNÉCOLOGUE

3437 ST-HUBERT, MONTRÉAL H2L 3Z8  
415 STE-HÉLÈNE, LONGUEUIL J4K 3R4

524-4521  
674-6281



## Programme

# La Bourrasque au Village

**Vendredi, le 13 février:**

**Concours de monuments de glace:** pour participer au concours, inscrivez-vous avant midi le 13 février en téléphonant aux numéros suivants: 424-3311 ou 2833, puis-que Snoopy et ses juges visiteront vos chefs-d'oeuvre de glace en fin d'après-midi. Il y aura deux catégories: enfants et adultes. Des prix seront attribués aux gagnants de chaque catégorie et remis le 14 février au pays des glaces à 14:30 heures.

**Promenade des duchesses:** à 19 heures, tout le monde se donne rendez-vous au pays des glaces situé à l'arrière de l'hôtel de ville afin de constituer un bon groupe pour se rendre à la Cuillère à Pot où l'on connaîtra celle qui régnera sur Saint-Donat pendant cette fin de semaine.

**Samedi, le 14 février:**

**Marathon sur glace:** pour prendre part à ce marathon en patins, inscrivez-vous en téléphonant au kiosque touristique à 424-2833 ou au pays des glaces entre midi et 13 heures le jour même. Il y aura trois catégories: enfants, juniors et adultes. Trois distances à parcourir: 2, 5, 10 kilomètres. Des certificats et des prix de participation seront remis après les épreuves.

**Clinique de camping d'hiver:** à 14 heures, il y aura départ d'une randonnée en ski de fond à partir de l'Auberge la Cabouse pour se rendre au village et installer un site de camping d'hiver. Cette activité s'adresse principalement à tous ceux qui possèdent leur équipement. Bien sûr, tout le monde est invité à se rendre au campement pour sensibiliser à cette activité de plein air. Pour informations, contactez l'Auberge la Cabouse à 424-2552.

**Encan du Carnaval:** cette activité se déroulera au kiosque touriste entre 14 et 16 heures. Les enchérisseurs seront Emilien Laroche et Guy Beauséjour. Il y en aura pour tous les goûts et toutes les bourses: des objets antiques, des meubles, des articles de sport, des bijoux et des tissus, et tout autre objet que vous voulez vendre. Pour vendre vos objets, communiquez avec nous entre le 6 et le 12 février en appelant aux numéros suivants: 424-2833 ou 424-2815. Venez faire de bonnes affaires tout en vous amusant. Une participation du comité de parents scouts.

**Souper du carnaval:** au Vieux Théâtre, 398 rue Principale. Vous pouvez acheter vos billets au prix de 4,50\$ pour le repas complet par l'entremise des duchesses ou au kiosque touristique. Permis S.A.Q. Le repas sera servi à partir de 17h30.

**Veillée de la Bourrasque:** tous les violoneux, les gigueux et les amateurs de chansons à répandre se retrouveront au Mano des Laurentides à partir de 21 heures pour la soirée folklorique animée par les Pays d'en Haut et le duo Dudemaine Bourgie.

**Dimanche, le 15 février:**

**Rallye familial en Ski de Fond:** les inscriptions se font au Centre sportif le jour même entre 9 et 10 heures. Si vous voulez parcourir les sentiers à proximité du village d'une façon agréable, ne manquez pas de participer à ce rallye. Pour informations, contactez le Club de Ski de Fond les Panaches à 424-1367 ou 2833.

**Marathon de course à pied:** sept kilomètres de montées et de descentes, le tour du Lac Blanc, un trajet à la mesure des coureurs des bois, débutants ou plus chevronnés. Une épreuve où la participation sera le point d'honneur. Trois catégories seront ouvertes: junior pour les 13 à 19 ans, sénior pour les 20 à 39 ans, et vétérans pour les 40 ans et plus. Le départ aura lieu derrière l'église à 11 heures. On peut s'inscrire en tout temps au centre sportif à 424-2866 et au Kiosque touristique à 424-2833; le matin même de la course au centre sportif entre 9:30h. et 10:30h. Le coût d'inscription est de un dollar.

**Randonnée en traîneau:** le club de Motoneige vous offre la possibilité de vous ballader gratuitement en traîneau. Il y aura un départ toutes les demi-heures dans le stationnement de Lachapelle Limitée de 13 heures.

**Ski Acrobatique:** à 13 heures. La fantaisie du carnaval! Venez voir évoluer des skieurs chevronnés en plein coeur du village! Il y aura également démonstration de techniques de ski de fond et alpin. De plus, une course de ski alpin pour les 8 à 12 ans. Les inscriptions pour la compétition de ski alpin se font aux écoles de ski du Mont-Garceau 424-2784 et Tony Adams de la Réserve à 424-2377.

**Concours de bûcheron:** différentes épreuves vous sont proposées (la théière, le godemard, la corde de pitoune, la sciote (dames-jeunes et hommes), la scie mécanique (trois catégories). Il y aura des trophées et des prix de participation. On s'inscrit la journée même au stationnement de l'école Notre-Dame. Le concours débute à 14:30.

**Soirée de clôture:** et pour terminer le carnaval en beauté, l'hôtel le Montagnard vous invite à un souper au spaghetti (2,00\$) à compter de 16 heures. Suivra la remise des trophées pour le tournoi de pêche et le concours de bûcheron.

## Services à l'industrie touristique

En novembre dernier, le gouvernement fédéral annonçait l'octroi d'un programme de 40,000\$ à la Chambre de Commerce. Ce projet qui a débuté à la mi-janvier vise à offrir certains services aux intervenants touristiques de Saint-Donat.

Quatre personnes travailleront donc pendant 44 semaines au kiosque touristique afin de réaliser les objectifs du projet qui pourraient se définir comme suit:

-Opération du kiosque touristique (du vendredi au samedi jusqu'à la fin avril et d'une façon continue pendant l'été).

-Fabrication et diffusion d'un matériel de promotion: diaporamas, carte touristique, guide des services plein-air.

-Conception d'un schéma d'aménagement de la rue Principale. Par ce travail, tenter de susciter des projets d'embellissement des équipements publics et commerciaux.

-Inventaire des ressources touristiques actuelles et élaboration d'un plan d'utilisation rationnelle des équipements disponibles.

-Représentation auprès des organismes régionaux et du secteur privé du tourisme.

-Assurer la continuité de certaines activités existantes (comme la Fête de l'Eau Pure) et si possible, susciter la création d'événements socio-culturels ou sportifs en période moins achalandée.

Bien entendu, toute l'équipe est prête à rencontrer et à discuter avec ceux qui auraient des projets susceptibles de favoriser le développement touristique de Saint-Donat.

Vous pouvez nous rejoindre en appelant à 424-2833 ou en vous rendant au kiosque touristique au 401 rue Principale.

Par: Sylvie Villeneuve Robidoux  
(directeur du projet)

## Activités permanentes

**Tournoi de pêche des copains de la faune**

Inscription à l'Hôtel Le Montagnard à partir de 7 heures le samedi et le dimanche matin. Frais d'inscription: \$2.00 pour les membres et \$7.00 pour les non-membres. Il y aura des trophées, des prix, et des bourses. Informations: 424-2075.

**Exposition d'outillage forestier et de photos d'époque**

Dans le cadre des activités permanentes du Carnaval il y aura une exposition de certains outils utilisés par les bûcherons au début de l'exploitation forestière à St-Donat. Tout le monde devrait consacrer quelques minutes de sa fin de semaine à la visite de la salle afin de se renseigner sur les méthodes de travail de nos ancêtres.

Cette exposition se veut également un moyen de sensibilisation au patrimoine donatien, elle se tiendra le samedi 14 février et dimanche le 15 février à l'école Sainte-Bernadette de 11 heures à 16 heures. Informations: 424-2833.

**Exposition de livres**

Parallèlement à cette activité, une exposition de livres québécois pour la jeunesse se tiendra au local adjacent soit à la bibliothèque municipale.

Mon père  
ne  
fume pas...

Ma mère  
ne  
fume pas...

moi  
non plus!

Et vous?

Association  
Pulmonaire  
du Québec

## Guide socio-culturel

**\*\*Club de ski de fond "Les Panaches":** Randonnée en ski de fond aux sentiers de la Grosse Roche et de la Donatienne. Dimanche, le 8 février, 1981; départ à midi au Centre Sportif.

**\*\* Carnaval d'hiver à Saint-Donat:** 13, 14 et 15 février 1981: Procurez-vous le programme des activités du carnaval.

**\*\* Heure du conte:** "La journée d'une chenille", samedi le 14 février 1981 à 10:00 heures à la Bibliothèque Municipale.

**\*\* Dîner Champêtre** du Club Optimiste au Parc Optimiste (Au Pays des Glaces) samedi, le 14 février 1981 à midi. (gratuit).

**\*\* Cinéma:** "Le Château de cartes" au sous-sol de l'église, jeudi le 19 février 1981 à 19:00 heures. Admission \$1.00.

**\*\* Partie de hockey** entre louveteaux et louvettes au Centre Sportif, samedi, le 21 février 1981 de 11:00 heures à midi.

**\*\* Partie de Ballon-balai** entre les membres de la Chambre de Commerce et du Club Optimiste, dimanche, le 22 février 1981 à 20:30 heures, au Centre Sportif.

**\*\* Club de philatélie:** assemblée du mois, le 28 février 1981 à 9:30 heures à la Bibliothèque Municipale

**\*\* Le volume de Christine Simard "La journée d'une chenille"** est en vente chez Brault et Trudeau Magasin d'escompte et chez Jules Monette et Fils Inc. (Prix: \$3.95)

**\*\* Le Comité de bibliothèque** invite les organismes à lui faire parvenir leur programme d'activités pour mars 1981.





## L'A.F.E.A.S. n'est définitivement plus.....

L'AFEAS n'est définitivement plus... Après multiples efforts pour remettre le cercle en marche, on se rend compte que le bénévolat est aussi en "période de récession"... C'est le cœur gros que les 13 membres de toute première heure après avoir remis le cercle en marche en novembre dernier pour pouvoir liquider les actifs comme le stipule la Constitution ont refermé 25 ans et plus d'histoire des femmes de St-donat.

Merci à l'A.F.E.A.S. qui est à l'origine de presque toute l'évolution de notre paroisse. Merci à toutes ces dames qui s'y ont données avec dévouement et charité... Merci à toute la population qui secondait si admirablement chaque action entreprise.

Les actifs retournent à la population; les métiers (2) sont offerts à la Municipalité de St-Donat, P.E.P. et les autres biens: armoires, cafetière, tables, poêle, etc. demeurent à la Fabrique de St-Donat. Pendant que les argents \$391. sont offerts à la Fabrique aussi. Les livres et toutes les pièces justificatives sont à la Caisse Populaire, ils peuvent être vérifiés à tout moment et nous croyons que l'A.F.E.A.S. et ses membres seront une des constituantes de la future histoire de St-Donat, Merci à tous.

Mariette Dupuis



## Club de l'Age d'Or de Saint-Donat

Au club nous avons en février plusieurs activités susceptibles d'intéresser plusieurs; Notez les bien et nous serons heureux de vous rencontrer au local (au sous-sol de l'église) un de ces jeudis après-midi de 1:30 hres à 4:00 hres.

Un cours de culture physique commencera prochainement, toute personne intéressée à le suivre doit s'inscrire au local.

Le 3 février avait lieu une démonstration de "peinture sur toile pour personne de l'Age d'Or et ces cours doivent se poursuivre tous les mardis après-midi.

À la réunion du 12 février, un responsable pour l'implantation d'un C.L.S.C. dans la région viendra au local pour nous en expliquer tous les avantages. Venez nombreux, nous aurons l'opportunité de poser des questions sur les avantages et les services qu'un C.L.S.C. peut nous offrir.

Les 27 et 28 février, VENEZ VOIR au local tout ce que l'on peut se procurer pour "peu". Vous trouverez à prix très bas des vêtements et autres objets.

C'est le dernier rappel pour votre **carte de membre** pour l'année 1981: le 15 février 1981 est la date limite pour vous procurer votre carte 1981: après cette date, il vous faudra attendre l'année 1982 pour être membre du Club et pour bénéficier des nombreux avantages qui s'y rattache. Hâtez-vous.

L'exécutif du club tente de vous offrir des activités diverses dans l'espoir qu'elles sauront plaire aux personnes du troisième âge. Votre participation est l'encouragement que nous anticipons pour poursuivre notre travail.

Sarah St-Pierre,  
Présidente



## Filles d'Isabelle

### Cercle des Laurentides

La dernière assemblée du cercle a eu lieu le 8 janvier dernier. Nous avons souligné le départ de notre aumônier et curé Jacques et soit dit en passant nous ne l'oublierons jamais!

En ce début de l'année, les Filles d'Isabelle ne font pas exception, elles se sont échangées leurs meilleurs voeux de la saison et des cadeaux. Quelques braves ont osé chanter ou raconter des histoires. Y aurait-il des "tanantes" à St-Donat, personne ne s'est toutefois mis en frais d'entonner "Sancta Maria de la Mer".

La soirée se termina par l'opération ramassage d'une certaine bouteille de vin et notre bedeau a du en être quitte, le lendemain, pour s'enivrer aux vapeurs de l'alcool...!

Bienvenue à notre nouveau curé, Simon Laflamme. Nous lui disons qu'il est assuré de notre collaboration et lui souhaitons Bonne Chance.

Prochaines assemblées:  
5 février et 5 mars 1981.

Marielle Lord,  
Régente

# AU-CAS-OÙ

## CRÉDITMATIQUE

CRÉDITMATIQUE, un nouveau produit signé Caisse populaire Desjardins.

CRÉDITMATIQUE, c'est une ouverture de crédit personnelle.

C'est un moyen de parler d'argent d'une façon logique et rassurante.

Créditmatique est, en effet, une solution-dépannage simple, pratique et sécurisante.

Une fois ce montant d'argent mis à votre disposition, vous pouvez l'utiliser quand bon vous semble. Vous n'avez plus à vous déplacer; les avances se font au besoin à votre compte d'épargne avec opérations.

Vous pouvez aussi utiliser Créditmatique sous forme d'avances en argent au comptoir de votre caisse populaire ou par Inter-Caisses; ou encore ne pas l'utiliser, tout en étant rassuré grâce à cette disponibilité d'argent pour les «au-cas-où»!

CRÉDITMATIQUE est simple à obtenir. Une seule démarche suffit!

Après analyse, de votre demande, une ouverture de crédit peut vous être accordée selon vos capacités financières. Lors de la signature de votre contrat, vous choisissez vos modalités de remboursement qui s'effectuent chaque mois, directement dans votre compte d'épargne avec opérations dès que vous utilisez votre ouverture de crédit. Un remboursement total ou partiel peut être fait en tout temps.

Les intérêts s'appliquent seulement sur la partie utilisée de l'ouverture de crédit.

## CRÉDITMATIQUE

Venez et parlons-en!

### PARLONS D'ARGENT

la caisse populaire  desjardins

## ÉGLISE CHRÉTIENNE DE ST-DONAT

398, rue Principale - Au Vieux Théâtre  
(nouvelle adresse)

### Études bibliques:

mercredi 7h30 p.m.  
dimanche 9h30 a.m.



Bienvenue!

"Mes brebis entendent ma voix; Je les connais, et elles me suivent. Je leur donne la vie éternelle; et elles ne périront jamais, et personne ne les ravira de ma main." (Jean 10:27,28)





## 50ième Meute des Lacs

Bonjour:

Une bonne partie des gros froids de cet hiver est rendue dans les souvenirs à raconter et voici que déjà la clarté du jour dure plus longtemps à notre grande joie d'ailleurs. Mais par temps de cœur, quelques membres des maîtrises louveteau et louvette prenant à cœur l'éducation des jeunes qui leur sont confiés poursuivent toujours leurs cours de formation à Montréal. Psychologie de l'enfant; utilisation du jeu pour aider le jeune à mieux se connaître et à bâtir petit à petit son caractère et sa personnalité; comment favoriser l'expression du jeune par la danse, le chant et d'autres modes d'expression; comment nourrir son imagination fertile; de quelle façon faire vivre aux jeunes de cet âge une démarche de foi qui ait du sens pour eux, techniques scouties; techniques d'animation; connaissance des éléments à respecter pour que la vie à la Meute de la Clairière et en maîtrise soit heureuse et épanouissante; etc... Voilà autant d'aspects touchés dans ces cours qui sont d'ailleurs captivants et très stimulants pour ceux et celles qui les suivent. Ces cours de formation se sont avérés à date un outil précieux pour la qualité du scoutisme et du louvetisme à Saint-Donat.

Dans le vécu comme tel de nos unités, il se passe beaucoup de choses ces temps-ci. D'abord, c'est avec une grande fierté que nous avons appris la nomination de Madame Françoise Nadon comme Personnalité de l'Année à Saint-Donat; c'était mérité d'autant plus que Françoise se dévoue énormément pour le scoutisme en tant que cheftaine de groupe. Félicitations Françoise et merci pour tout.

Par ailleurs, c'est avec joie que la maîtrise louveteau s'est enrichie d'un nouvel assistant en la personne de Jean-Marc Poudrier (Baloo); Jean-Marc s'est rapidement impliqué dans la Meute et il promet beaucoup.

C'est aussi le temps des camps d'hiver; les Éclaireurs campent sous la tente la fin-de-semaine du 30 janvier; les louveteaux sont en camp les 6, 7 et 8 février dans un camp environnant de St-Donat; les louvettes et les guides auront bientôt une activité d'hiver commune.

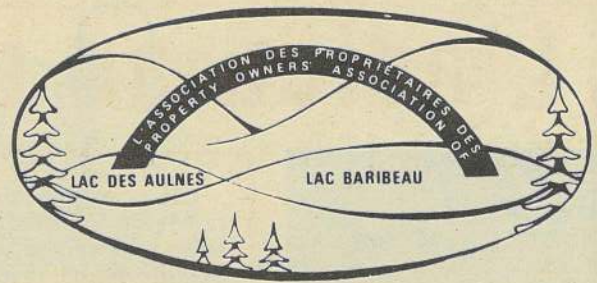
Une rencontre entre les maîtrises louveteau et louvette a eu lieu dernièrement pour mettre en commun leurs connaissances et leurs expériences afin de s'améliorer et s'enrichir mutuellement.

Du 16 au 22 février prochain a lieu la semaine du SCOUTISME. Cette semaine revient chaque année et concorde avec le 22 février qui est la date d'anniversaire de Lord Baden Powell, fondateur du Scoutisme et qui est né à Londres en 1857. A cette occasion diverses activités auront lieu à St-Donat dans le but de faire connaître davantage le SCOUTISME qui se vit ici.

Plus les jeunes et les parents de St-Donat vont s'impliquer dans le scoutisme, plus ce mouvement d'éducation unique en son genre demeurera vivant à St-Donat et sera profitable pour tous.

P.S.: Samedi 21 février à 11.00 heures au Centre Sportif se joue une partie de hockey entre louveteaux et louvettes au projet du Louvetisme de St-Donat. Prix d'entrée: \$0.50 pour enfant et \$1.00 et plus pour les adultes. Venez nous encourager!

Jean-Marc Perron (Akéla)  
Chef de Meute



## Communiqué

### Départ du Pasteur de St-Donat

Au début du mois de janvier, M. Réjean Lavoie informait l'Association du départ du Pasteur M. René-Jacques Fortier, ce dernier ayant été nommé Curé de la cathédrale de Mont-Laurier. Un dîner communautaire a été organisé le 25 janvier dernier par les paroissiens afin de lui manifester leur reconnaissance et lui souhaiter bonne chance.

Nous apprenons en dernière heure, qu'également le Pasteur de Notre-Dame-de-la-Garde au lac Croche, sera remplacé par M. Réjean Nielly.

### Programme de régénération des rives

Pour une deuxième année consécutive, nous avons fait parvenir une demande, afin de bénéficier du service offert par le Ministère de l'Environnement.

Les plants et graines offerts par la direction de l'aménagement des lacs et cours d'eau nous aideront grandement à améliorer la végétation des bords de lac et en même temps permettront de préserver les lacs. Au cours des prochaines semaines, de plus amples détails vous seront fournis à ce sujet.

### Grosses vidanges

Récemment, la Corporation de St-Donat informait l'Association que certains propriétaires laissaient de grosses vidanges (vieux meubles, appareils ménagers, etc.) près des bords de lacs et cours d'eau réservés pour de tels objets. Au début du printemps, la Corporation nous avisera des dates qu'ils pourront être cueillis par les préposés de la Municipalité.

### Visiteurs inhabituels

Durant la semaine du 20 janvier, probablement à cause de la circulation de motoneiges en montagne, des orignaux ont quitté leur ravage d'hiver et ont fait leur apparition à l'extrémité sud-ouest du lac Baribeau.

La vie du  
cours  
d'eau...

J'y pensais  
justement!



ASSOCIATION QUÉBÉCOISE DES  
TECHNIQUES DE L'EAU

Le Chef Rémi Racicot  
vous invite à la

Salle à manger

# AU VERSANT

(situé au Chalet du CLUB DE GOLF, 92, Route 329, Saint-Donat)

## TABLE D'HÔTE et CUISINE FRANÇAISE

### Le Menu

<b>HORS D'OEUVRES</b>		<b>NOS GRILLADES</b>		<b>DESSERTS</b>
Céleri, olives, radis	0.35	Minute Steak grillé		Tarte aux pommes maison, Boston
Hors d'oeuvre Parisien	1.75	aux Poivrons	10.50	Coupe St-Jacques
Escargots de Bourgogne	3.25	Entrecôte de boeuf grillée	12.50	Salade de fruits
Cocktail de crevettes Cardinal	3.55	beurre Maître d'Hôtel		Petits fours
<b>POTAGES</b>		Filet mignon grillé	13.50	Crème glacée, vanille, chocolat
Crème Vichyssoise	2.00	à l'américaine		Crème renversée Beauvillage
Soupe à l'oignon gratinée	2.50	<b>SALADES</b>		Tarte aux pacanes
Jus de pommes, tomates, légumes		La Salade du Chef	1.25	Gâteau au chocolat
Soupe du jour		Salade de poulet garnie	5.00	Pêches Melba
<b>POISSONS</b>		Salade de Homard Bellevue	9.50	Poires Belle Hélène
Crevettes Papillon Farcies	8.00	<b>POMMES DE TERRE</b>		Parfait sirop de menthe
Steak de Saumon grillé "Bercy"	9.00	Purée, frites, au four, Légume du jour		Panaché Grand Marnier
Filet de doré Amandine	9.50	<b>LÉGUMES</b>		Parfait crème de menthe
Cuisses de grenouille		Champignons Sautés	1.50	
provençale	11.00	Choux-fleurs	1.00	<b>FROMAGES</b>
<b>TABLES D'HÔTE</b>		Brocolis	1.25	Camembert, St-Paulin, Oka,
Omelette au Versant	4.50	Epinards à la crème	1.75	1.25 ch.
Suprême de poulet à la Kiev	8.50	<b>TOUT REPAS COMPREND:</b>		
sur vizzotto		Jus ou potage du jour		
Escalope de veau Cordon Bleu,	9.00	Pommes de terre		
Sauce Madère	9.00	Légumes du jour		
Côtelettes d'agneau Vert Pré	9.50	Dessert		
		Café		

Durant tout le mois de février un "petit spécial" vous sera servi à notre salle à manger de 18 à 22 hres.

Ouvert le vendredi, le samedi,  
le dimanche  
18 hres à 22 hres

Veillez prendre note  
que le soir de la

**SAINT-Valentin (14 fév.)**

toutes les tables  
sont déjà réservées  
mille regrets

RÉSERVATION: (819) 424-2658

N.B.: La salle est ouverte dès 9 heures le matin pour le BRUNCH et les REPAS LÉGERS



# L'adieu au curé Jacques Fortier



Cinq cents paroissiens et amis ont assisté, dimanche le 25 janvier dernier à la Messe d'Adieu du Curé Jacques Fortier en l'église Saint-Donat. Par la suite tous se sont retrouvés au sous-sol de l'église où le comité paroissial présidé par M. Roch Desrochers remettait au nom de tous un "petit" chèque au montant de \$5,000, recueilli dans le grand St-Donat, ce qui fit dire au Curé Jacques: "Vous êtes fous, fous, fous" en guise de remerciement!

De jeunes membres de la troupe scoutie lui ont remis une peinture représentant l'église de St-Donat. Cette peinture est l'oeuvre d'un artiste donatien, M. Sigouin.

Madame Réjeanne Geoffroy lu l'adresse d'adieu, exprimant les sentiments de tous les paroissiens.

Les Filles d'Isabelle s'étaient portées volontaires pour l'organisation du diner-communautaire. Nous nous serions cru à la "multiplication des pains" puisqu'après le diner où 500 convives se sont régalé à satiété; il restait encore des plats plus délicieux les uns que les autres.

L'abbé Réjean Nielly, le nouveau curé de la Chapelle Notre-Dame de la Garde, au Lac Croche, assistait aussi à ces agapes fraternelles à empreintes de tristesse car pour lui comme pour tous les donatien, elles soulignaient le départ d'un être cher.



*Cher Jacques:*

*En juillet 1970, avec la belle saison, les paroissiens de St-Donat t'accueillaient comme nouveau vicaire. Il a suffi de peu de temps pour que tu gagnes notre amitié. Ta chaleur humaine, telle un rayon de soleil, a vite réchauffé nos coeurs et les dix ans et demie que tu as vécu auprès de nous, ont passé trop rapidement.*

*Ta venue, au sein de notre collectivité, a coïncidé avec le renouveau liturgique; ton dynamisme et ta compétence nous ont permis de faire la transition plus facilement. Tous, jeunes et moins jeunes, te remercions de les avoir guidés dans la découverte de l'Évangile, leur permettant ainsi de progresser dans la foi et dans l'amour.*

*Dans la grande barque que tu as dirigée, sur la mer agitée par nos préoccupations terrestres, il fut des jours où l'équipage n'était pas toujours d'accord avec les vues du Capitaine, et, malgré les intempéries, tu as su garder nos yeux fixés sur le Port.*

*Nous nous sommes parfois demandé si tes journées comptaient plus de 24 heures? Car, en plus d'une tâche quotidienne si exigeante, tu as su trouver le temps de partager nos joies, nous reconforter dans l'épreuve, calmer nos inquiétudes et soutenir nos espérances. A maintes reprises, tu as eu le bon mot pour nous encourager et ton sourire accueillant nous a souvent fait du bien.*

*Il nous semble qu'aujourd'hui, comme dit la chanson; "Cher ami Jacques, c'est à ton tour de te laisser parler d'amour."*

*Pour le respect et l'affection que tu as témoignés à nos parents et grands-parents de l'âge d'or, Merci, Jacques!*

*Pour ton engagement auprès des couples et l'aide précieuse et discrète que tu as accordée à nos familles, Merci, Jacques!*

*Pour l'amitié que tu as donnée à nos enfants, grands et petits, Merci, Jacques!*

*Pour ta présente et ton dévouement auprès des associations locales et touristiques, Merci Jacques!*

*Pour ton ingéniosité à trouver des moyens de hâter le remboursement de la construction de notre église, Merci Jacques!*

*Nous profitons de cette fête de famille pour te féliciter de ta nomination comme curé à la paroisse-cathédrale de Mont-Laurier. Même si ton départ nous attriste, nous sommes honorés que tu aies choisi d'aller plus loin et de continuer d'être un pasteur dynamique dans l'Église.*

*Cher frère, nous te remercions du merveilleux présent que tu nous as confié. Sois assuré que nous conserverons précieusement ce joyau que nous percevons comme un gage d'amour pour tes paroissiens.*

*La chorale a le goût de te chanter un Magnificat spécial que tu entonnes quelquefois dans tes moments de grande humilité! "Le Seigneur fit de moi une merveille, Jacques est mon nom!"*

*Cher Jacques, puisse le Seigneur te guider dans cette nouvelle mission. Est-il nécessaire de te dire que tu es invité à revenir nous voir? Sois le bienvenu, nous serons toujours contents de t'accueillir!*

*Nous gardons de toi un doux souvenir et nous te souhaitons la santé nécessaire pour poursuivre le magnifique travail que tu as commencé.*

*Tes paroissiens de St-Donat qui t'aiment*



Noël Beauséjour de la

**boutique**

*Mobile*  
N.B. Inc.

souhaite à Jacques Fortier beaucoup de bonheur dans ses nouveaux devoirs à Mont-Laurier



# spécial dumois

\* RAPPELLEZ-VOUS...  
C'EST TOUJOURS PLUS  
FACILE AVEC DE BONS OUTILS

**STANLEY**



7.25

**BARRE MIRACLE "WONDER"  
MODELE #H515**  
- Idéale pour servir de levier, arracher,  
solever ou gratter - Faite d'acier forgé.



**SERIE "HANDYMAN" MODELE**  
- Manche tubulaire tout acier 16 oz.  
- Poignée en vinyle

9.99



2.59

**COUTEAU A LAME ESCAMOTABLE -  
MODELE #99**  
- Incluant deux lames robustes No. 1992  
Lame ajustable à 3 positions - Un outil  
indispensable à plusieurs usages.



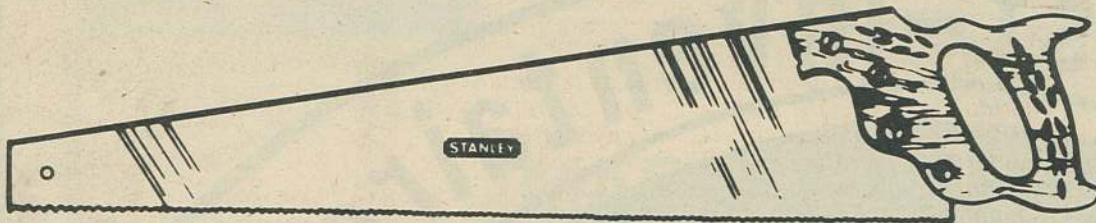
**MARTEAU - A ETRE COMPARE PARI LES  
"MEILLEURS" MODELE #52-603**  
- Un prix d'aubaine - 16 oz - 13"  
Manche en fibre de verre.

10.39



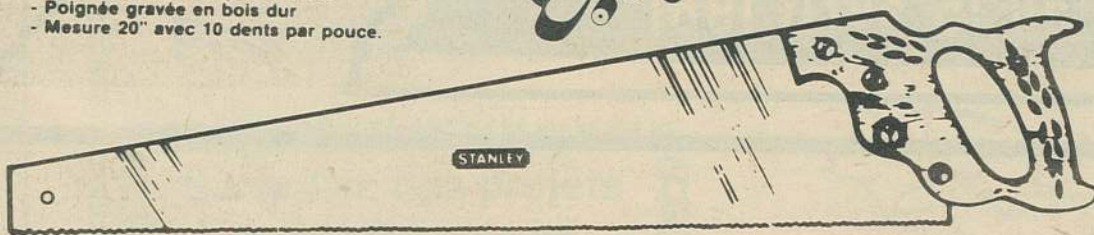
**MARTEAU DE BONNE QUALITE POUR LE  
BRICOLEUR**  
Manche en bois. 16 oz. # H111 1/2

7.25



**SCIE DE FINITION - MODELE #1520**  
- En acier de la meilleure qualité  
- Soigneusement avoyée et limée  
- Poignée gravée en bois dur  
- Mesure 20" avec 10 dents par pouce.

9.99



**SCIE DE TRAVERS - MODELE #1526**  
- Mesure 26" de longueur avec 8 dents  
par pouce.

12.29



**ENSEMBLE SCIE / BOITE A ONGLETS  
MODELE #39-400**  
- Pour plus de précision dans vos projets de  
bricolage ce magnifique ensemble.  
#39-400

14.79

**GAGNER DES VOYAGES ET DES BILLETS  
POUR TOUS LES MATCHS DE LA FINALE  
DE LA COUPE STANLEY DE LA** 

**unitotal**

**quincaillerie claudes desrochers**

766 Principale, St-Donat JOT-2CO

Tél.: 424-2521



# La maison Beauchamp

C'est dans le cadre d'un cours d'histoire de l'Art intitulé "Architecture traditionnelle et Habitat québécois" donné à l'Université du Québec à Montréal que nous avons effectué une étude de la maison Beauchamp, le printemps dernier. Notre professeur était M. Michel Lessard, auteur de plusieurs ouvrages sur notre architecture traditionnelle.

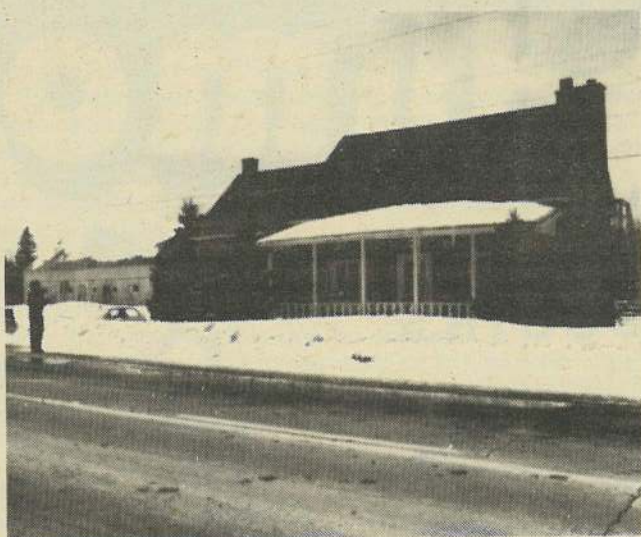
Il s'agissait pour nous d'étudier une maison traditionnelle québécoise suivant les aspects architecturaux, historiques et ethnographiques. Pour ce faire nous avons consulté diverses sources en passant par les actes notariés jusqu'au précieux témoignage de M. Julien Beauchamp de Saint-Donat.

La Maison Beauchamp est sise au 226 route 329 sur le lot 13 du premier rang du canton Lussier. L'historique d'une vieille maison est souvent intimement lié à l'histoire de la famille qui y a vécu.

Ainsi le constructeur, Delphis Beauchamp, originaire de Pointe-Gatineau, gagne les Laurentides et épouse Mlle Délima Lacasse à St-Hypolithe, vers 1876. La famille, avec quelques enfants en bas âge, dont Joseph, monte à St-Donat vers 1885 et se fixe au rang double dans une maison de pièces. Cette maison était située près de la ferme de M. Hubert Nadon. Delphis défriche alors un lopin de terre et empiète sur ce qui est aujourd'hui les lots 13 et 14 du rang 1. Sur ces terres non défrichées se trouve déjà un certain M. Latour qui habite une petite maison. Ce M. Latour avait obtenu, par billet de location, ces lots du gouvernement québécois le 12 août 1892.

N'ayant sans doute par répondu à toutes les exigences énumérées dans les billets de location pour devenir propriétaire M. Latour cède par vente conditionnelle les lots 13 et 14 à Delphis Beauchamp.

Ce dernier commence, vers 1895, le défrichement des lots et la construction de la grande maison. La première petite maison Latour servira alors d'abri à la famille durant ces premiers étés de grands travaux. L'hiver on gagnera la maison "chaude" au rang double jusqu'à ce que la famille s'installe définitivement dans la maison terminée vers 1898. Le 30 avril 1902 Delphis devient propriétaire en titre des lots 13 et 14 par lettres patentes pour la somme de 150 piastres! Il acquiert le lot 15 en juin 1906



constituant le patrimoine dans sa plus grande étendue (320 acres).

La principale maison sera érigée sur une période de 3 à 4 ans avec les bâtiments, situation particulière puisque la famille Beauchamp est déjà logée au rang double.

La maison sera recouverte de déclin ou "Clabord" et la toiture de bardeaux de cèdre. La cuisine d'été accolée au mur sud-ouest et le perron-galerie accroché à la façade et protégé par un garde-soleil seront construits quelques années plus tard. En 1905 Joseph, âgé de 26 ans, épouse Alvina Brisson de St-Donat. Le 18 octobre 1907 Delphis achète d'Honoré Aubin pour quelques 100 piastres un terrain sur le lot 28 du rang 2, borné en front par le chemin Coutu et les terrains de Joseph Issa et Honoré Aubin. Sur ce terrain (site actuel du restaurant de M. Rosaire Saint-Pierre) Delphis érigera une maison qui s'inscrit dans le même esprit que celle construite dix ans plus tôt. Cependant elle témoigne de plus d'aisance avec sa couverture en tôle à la Canadienne et se rattache nettement sur le plan formel à l'esprit classique américain. Delphis cesse

alors d'être cultivateur proprement dit et nous pouvons lire dans un acte notarié cette mention: "Delphis Beauchamp bourgeois de village". En effet, M. Beauchamp sera le premier maire de Saint-Donat en 1904 lors de l'établissement d'un conseil municipal. Il occupera ce poste jusqu'en 1917 sauf pour une durée de 10 mois où M. Omer Brisson le remplacera vers 1908. Le 9 décembre 1909, Delphis cède à son fils Joseph le patrimoine à titre de donation. Celui-ci s'engage en retour, suivant une rente viagère et une pension alimentaire, à entretenir ses parents en bois de poêle, aliments et fourrage, car ceux-ci vivent maintenant au village.

Joseph et Alvina élèvent leur famille, qui comptera 8 enfants, à partir de cette agriculture d'auto-suffisance vers laquelle s'était orientée la population de Saint-Donat. A cette agriculture se combinera très tôt une activité d'appoint qui est la coupe du bois. Joseph et ses garçons gagneront la forêt l'hiver, Alvina restant à la maison avec les plus jeunes.

Durant les années de la Crise, on pratiquera une culture maraîchère et fruitière. De même, on vendra du lait, du beurre et des légumes aux touristes qui commencent à affluer en plus grand nombre. Joseph devenu veuf en juin 1941, Léo prendra en charge petit à petit la maison (dont il héritera en 1959) les aînés en se mariant la quittant tour à tour. La maison se modernise, on recouvre, vers 1958, le carré et la toiture en papier d'asphalte suivant la mode du temps. Les propriétaires successifs (MM. Asselin, Boisclair et Warner) apporteront quelques modifications à la maison lui donnant son apparence actuelle sans toutefois porter atteinte à la structure.

C'est pourquoi la maison Beauchamp présente un grand intérêt pour Saint-Donat, car elle a conservé beaucoup de son caractère originel.

Pour tous ceux qui serait intéressé à consulter notre travail. Veuillez nous contacter à 714 Mont-Castor Ste-Agathe des Monts, Tél.: 326-6469.

Lorraine Charrois  
Sylvain Gaudet  
étudiants

**VENTE Post-inventaire**

Et

Ca continue

Jusqu'au 15 avril 1981

**10%**

de **RABAIS**

sur tout item en magasin avec achat de **\$50.00** et plus

Quincaillerie, peinture, matériaux, etc.

**CONDITION: PAYEZ - APPORTEZ**

**DEPARTEMENTS:**

Quincaillerie et matériaux de construction

*Lachapelle Ltée*

320 avenue du Lac

SAINT-DONAT

Tél.: (819) 424-2593



# L'UNIK Disco

BAR

*Le Montagnard*

## Spectacle LIPSING

Vendredi: 6 février 1981

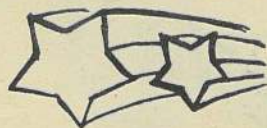


### ST-VALENTIN

Samedi: 14 février 1981

**PIERRE COUTURE** (Toute la ville en parle)

remettra une fleur à chaque demoiselle



## MARATHON DE DANSE

(Danse-t-on)

samedi: 21 février 1981

Pour information: demandez Denis ou Jacques (424-2075)

Surveillez nos projets  
des mois à venir

En mars:  
Vendredi des CÉLÉBRITÉS

POPO et D.J.  
(Jeunesse Express)

Danielle Ouimet  
Paul (Ti-Polo) Vincent  
Caroline Bernier.

## OUVERTURE DE L'UNIK DISCO

Vendredi: 27 février 1981

avec **Alain Montpetit**



514 Principale

Saint-Donat

Tél.: 424-2075





L'été dernier suite aux nombreux problèmes soulevés par les résidus des fosses septiques qui étaient alors déversés de façon inacceptable, un comité multipartite (composé de deux représentants de la municipalité, deux représentants de l'Association du Lac Ouareau, deux représentants de l'Association du Lac Archambault, et de deux représentants de la Chambre de Commerce) s'est réuni d'urgence afin de trouver des solutions.

Ce comité s'est également penché sur le futur système d'épuration des eaux proposé par le gouvernement du Québec. Après avoir pris connaissance du projet, il a été unanimement résolu de déléguer deux représentants du comité afin d'obtenir des plans plus détaillés du projet (désign préliminaire) de rencontrer les ingénieurs, embauchés par la municipalité conjointement avec les représen-

tants du ministère de l'environnement, d'obtenir des études analytiques permettant de comparer adéquatement le projet actuel avec une usine conventionnelle, de demander à la municipalité et au gouvernement de se pencher dès maintenant sur le fonctionnement de l'usine durant l'hiver afin d'y trouver une solution adéquate assurant un meilleur rendement durant cette saison.

Mentionnons que le système d'épuration proposé pour St-Donat est un projet expérimental, il est unique au monde. St-Donat veut-il être un lapin expérimental?

Suite à l'intervention du comité auprès de la Municipalité et du gouvernement ce dernier n'est pas demeuré insensible aux suggestions du comité. Dans cette veine des modifications ont été apportées au projet initial.

Le comité entend s'impliquer davantage dans la protection de l'environnement et se veut un outil d'intervention pour le citoyen.

"MON ENVIRONNEMENT JE M'EN PRÉOCCUPE!"

Micheline Campbell

## Mouvement couple & famille

Le thème de notre rencontre mensuelle, lundi le 11 janvier était: Relations parents et enfants.

Samedi soir, le 17 janvier plusieurs couples accompagnés de leurs enfants, se sont rendus à la messe de 19:30 hres au Lac Croche ensuite suivait une soirée de remerciement et d'adieu en l'honneur de Ludger Sigouin notre aumônier de section qui depuis bientôt 2 ans, nous appuyait dans notre mouvement.

Un cadeau souvenir fut remis par Suzanne et Paul Duplessis au nom de tous les membres. Un goûter communautaire clôturait la soirée.

Notre prochain rendez-vous lundi, le 9 février au sous-sol du collège Sacré-Coeur à 20 hres, et le sujet sera la drogue.

Cette invitation s'adresse à toute la population de notre localité.

Le sergent Michel Parent animera cette soirée et répondra à nos questions.

Bienvenue à tous.

Colette Charbonneau,  
Secrétaire

Vous avez  
un œil observateur?

Oui Non?

Eh oui!!! **Altitude** aussi  
embarque dans le renouveau  
journalistique

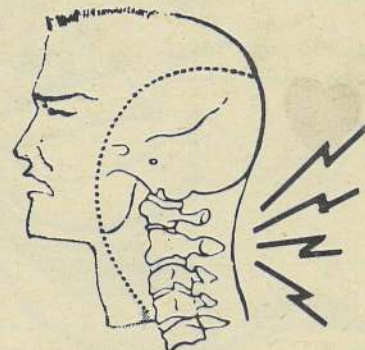
Le prochain journal sera sur  
7 colonnes...! au lieu de 6!



**Chiropratique**  
Gaston Arguin, D.C.

Soixante pour cent des blessures résultant d'accidents d'auto se situent au cou et dans le dos des voyageurs, la plus fréquente et insidieuse à la fois étant ce qu'il est convenu d'appeler le "WHIPLASH", ou traumatisme cervical en coup de fouet.

En fait, ce traumatisme se produit en une fraction de seconde quand un véhicule-moteur est frappé à l'arrière, que le corps du voyageur est brutalement poussé vers l'avant et que la tête est brusquement ramenée vers l'arrière de tout son poids. Dans d'autres circonstances, la tête peut être projetée vers l'avant dans le vide alors que le corps reste lourdement collé au siège du véhicule.



La douleur découlant d'un tel traumatisme cervical peut se faire sentir au moment du choc ou n'apparaître que longtemps après. Il s'agit en général d'un enraidissement des mouvements du cou, parfois accompagné de douleurs aiguës. Cette condition amène souvent des maux de tête ou des douleurs aux bras.

Le chiropraticien est le spécialiste qu'il faut consulter dans tous ces genres d'accident. Son entraînement très avancé lui permet de déceler et de corriger la cause exacte du problème. En effet, des statistiques compilées par plusieurs compagnies d'assurance ont démontré que le traitement chiropratique pouvait corriger le "Whiplash" plus sûrement et plus rapidement que toute autre forme de traitement au monde.

en formant maintenant!

Un mille à pied,  
ça n'use que  
les souliers.



# STUDIO 329

La Disco des Laurentides

La Cuillère à Pot Inc.

vous invite à son

## SUPER PARTY

pour célébrer la

# St-Valentin

SAMEDI, le 14 février 1981

AUCUN FRAIS D'ADMINISTRATION

Musicalement vôtre,  
Pierre Mainville

41, Route 329

SAINT-DONAT

Tél.: (819) 424-2252



A  
surveiller

les  
activités  
à  
venir  
en  
février







**Armeublement  
C.Riopel inc.**

Le gérant:  
Michel Charette



**GAGNANTS de la Vente d'inventaire**  
du 8 au 24 janvier 1981

Lave-vaisselle INGLIS: Mme Elen Schmidt de Rawdon  
Ensemble Matelas "CENTURION": M. Lucien Régimbald de St-Donat  
Téléviseur "ZÉNITH": M. Jovin Rouleau de St-Donat

**La machine à laver/sécheuse Superb Plus**

**MACHINE À LAVER JO 44500**

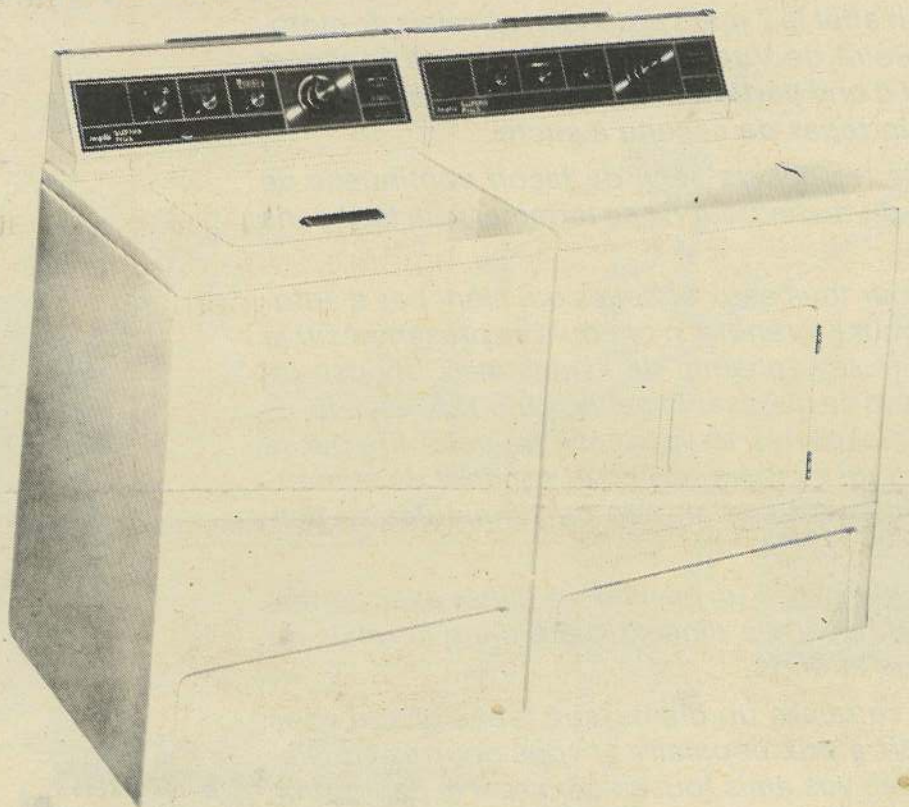
- Machine à laver à programmation de 6 cycles
- 2 vitesses de lavage et d'essorage
- Filtre autonettoyant
- Distributeur conique d'agent de blanchissage
- Distributeur de produit assouplissant monté sur l'agitateur
- Signal de fin de cycle réglable
- Niveaux d'eau variables
- Centre de renseignements Bac Pac
- Choix de blanc et amande

La minuterie à programmation élimine tout réglage de température de l'eau et de durée du lavage—le tout se faisant automatiquement. La Superb Plus possède un choix d'eau froide à passer au besoin.

**SÉCHEUSE JO 84500**

- Séchage automatique commandé—Régulier
- Apprêt permanent
- Séchage minuté—Régulier
- 5 réglages de température
- Grille de séchage sans culbutage
- Signal de fin de cycle réglable
- Dessus émail vitrifié
- Centre de renseignements Bac Pac
- Choix de blanc et amande

La sécheuse offre cinq réglages de température, donc une grande gamme de réglages de séchage convenant au grand assortiment de tissus et de vêtements.



Lundi:	9 à 18 heures	Judi:	9 à 18 heures
Mardi:	9 à 18 heures	Vendredi:	9 à 21 heures
MERCREDI:	FERMÉ	Samedi:	9 à 17 heures

**Armeublement  
C.Riopel inc.**

MISE DE CÔTÉ

2 magasins - entrepôts

FINANCEMENT SUR PLACE - TERMES FACILES - LIVRAISON GRATUITE



600 rue Principale  
502 rue Dupuis

St-Donat  
Chertsey

(819) 424-3080  
(514) 882-2500





## La motoneige 12 mois par année

Nous voilà déjà rendus en février, le mois généralement le plus beau pour la motoneige. Les sentiers sont de toute beauté et les motoneigistes y fourmillent. On en voit de toutes les couleurs; des jaunes, des oranges, des rouges, des bleus, des verts (enfin ce qui en reste) et même des noirs.

Incidentement, qu'est-ce qui est noir, tacheté de brun, qui trimbale allègrement un petit bout d'homme plein de "tuyau"? Pensez-y bien... mais oui, c'est la Panther d'André Lord. Salut! André; je t'en avais promis une... Ou encore savez-vous qui s'est fait voler sa toile de motoneige toute neuve?... Vous me direz que c'est impossible, mais c'est Pierre Plante, notre fin limier de St-Donat; il nous dit qu'il est sur une bonne "piste", mais s'il n'arrête pas de faire la navette entre St-Michel des Saints, St-Zénon, St-Côme, Mont-Laurier, Ste-Agathe et Québec, il n'attrapera jamais son voleur.

Bon, soyons sérieux et revenons à nos moutons. Du côté de l'Association Trans-Laurentienne, il faut souligner le succès retentissant, et le terme n'est pas exagéré du tout, du grand ralliement pour les enfants infirmes qui s'est tenu le 17 janvier dernier à Ste-Agathe. Quelque 400 motoneigistes, dont un bon groupe de St-Donat s'y sont rendus. Un défilé monstre fut organisé dans les rues de la ville (plus de 200 motoneiges, 6 ski-dozers, majorettes, etc.) Mais le plus beau dans tout cet événement fut le montant amassé: \$12,000. alors qu'on visait \$6,000. Bravo et à l'an prochain.

Quels sont les événements à venir? Les 14 et 15 février, il y a "CACHE AU TRESOR" sur le Lac des Sables à Ste-Agathe-des-Monts; avis aux amateurs.

Le 21 février, il y a la journée de "SPAGHETTI" chez nos voisins et amis du Club du Lac Georges. Plus près de nous, il y a VOTRE PARTIE DE TIRE, le

7 mars prochain, au Relais Point de Vue. On y attend beaucoup de monde étant donné qu'elle est inscrite dans la liste des activités des Sentiers Trans-Québec, qui jouit d'une publicité à travers la province. Vous pourrez y déguster de midi à minuit, un délicieux repas de "cabane à sucre" avec tire sur la neige. Dans le relais et sous la tente, avec danse et permis de la S.A.Q. - Une sleigh montera ceux qui seront à pied ou en automobile. Les billets sont déjà disponibles. Hâtez-vous de les acheter, ainsi que les épinglettes et macarons, pendant qu'il en reste encore. A bientôt, là-haut sur la montagne. P.S.: Il est bon de rappeler à tous l'existence de "OPÉRATION-SECOURS", en collaboration avec le Club de Motoneige de St-Donat. Vous n'avez qu'à signaler le 424-2383 ou le 424-2077.

Michel Vaillancourt  
Publiciste



### PARTIE DE TIRE



Une date à mémoriser : LE 7 MARS 1981

En effet le 7 mars prochain, au relais de motoneige "Point de Vue" le Club Motoneige St-Donat Inc. lors d'une partie de tire, servira à la mode d'aujourd'hui un repas de cabane à sucre.

Ce repas sera servi de façon continue de 11.30 h. du matin pour ne se terminer que tard dans la soirée.

Pour tous ceux et celles qui n'ont pas d'auto-neiges pour s'y rendre, n'ont qu'à se présenter sur le chemin Fusey (chemin de l'ancienne Cabouse un peu au sud de la Réserve par la route 125) et de là, ils seront transportés en immense traîneau tiré par la niveleuse de sentiers, jusqu'au sommet de la montagne, un joyeux sleigh-ride de 30 minutes en perspective.

Sur les lieux un pavillon de danse avec permis SAQ et une salle à dîner installé dans le relais du Club vous attends.

À ce relais, un plantureux repas chaud vous sera offert à prix populaire et vous pourrez vous amuser avec vos amis tout en admirant le panorama, qui à lui seul en vaut le déplacement.

Plsst : C'est le 7 mars.



### MENU PARTIE DE TIRE



Pavillon de danse :

Musique de danse continue

Liqueurs douces, boissons fortes

Une activité Sport O'Keefe et de la Fédération des Clubs de Motoneigistes du Québec (FCMQ)

Au Relais Point de Vue : Salle à dîner

De la cuisine, de style cabane à sucre, sous la direction de Monsieur Claude Lafleur, vous est offert :

Le choix de vins

La soupe aux pois

L'omelette au petit lard ou au jambon

Les fèves au lard

Le rôti de porc frais froid

Les beignes à l'érable

Le sirop d'érable

La tire servie sur la neige

Permi complet SAQ.

Cette importante activité sera réévaluée par la présence de Sa Majesté Jocelyne 1ère, Reine de la Motoneige du Québec



## Vous avez un oeil observateur?

OUI.....NON?

**GILLES ROYER  
INC.**

**326-6620**



- INVENTAIRE LE PLUS COMPLET DES LAURENTIDES
- ESTIMATION GRATUITE
- POSE GRATUITE
- GARANTIE À VIE



FREINS GARANTIS

661, Principale

Sainte-Agathe

## Qu'est-ce qu'un "Club de mycologues"

Un Club de mycologues est constitué de personnes désirant utiliser, d'une façon très rationnelle, une source d'alimentation naturelle abondante et qui s'appelle le CHAMPIGNON.

C'est pour réaliser ce but que les amateurs de champignons se groupent, ils étudient les caractéristiques des espèces de champignons du Québec afin d'être à même de distinguer parfaitement les espèces comestibles des espèces vénéneuses.

Ensuite les amateurs parcourent les sentiers afin de mettre leurs connaissances en pratique et reconnaître dans le grand jardin de la Nature les champignons qui y croissent à profusion.

Pour donner une idée de l'importance de cette richesse: environ 227 espèces sont comestibles allant d'un goût excellent à acceptable, 1,000 espèces d'un goût insipide, âcre, ou de consistance coriace, environ 200 espèces toxiques ou suspectes, comparé aux 20 à 25 plantes supérieures comestibles, il y a 10 fois plus de champignons comestibles.

Donc, Études et Excursions sont les grandes activités du Club. **Avis important:** Il faut couper un champignon à sa base, non l'arracher: Si tu le coupes tu vas favoriser la production des champignons et tu te constitueras ainsi un jardin naturel; mais si tu l'arraches, tu extrais et détruis le mycélium qui est la partie génératrice de la plante et qui est très lente à se constituer.

À leur réunion du 28 janvier, les mycologues, aussi amis de la nature entière, bénéficiaient des connaissances et des expériences photographiques en astronomie de M. Franco Cavezzali. Un autre domaine qui émerveille, délasse et favorise une vie plus enrichie. La prochaine réunion du Club des mycologues amateurs des Laurentides, se tiendra à la Polyvalente des Monts au local D-189 le 11 février 81 à 19:30h.

Nous nous initierons à la microscopie stéréoscopique et diascopique, avec M. Gérard Guertin.

La Nature se voit encore mieux à l'aide du microscope qui nous révèle des milliers de merveilles invisibles à l'oeil nu.

Bienvenue!  
Communiqué



# Journal ALTITUDE

1069 RUE PRINCIPALE, ST-DONAT, CTE MONTCALM, C.P. 1350, P.Q. (JOT 2CO)



2<sup>ème</sup>  
cahier



Location d'autobus  
pour  
tout occasion  
Tél.: (819) 424-3106

## LA PÊCHE ... L'HIVER ? Et pourquoi pas... à Saint-Donat !

*Saint-Donat porte avec fierté son nom de Suisse des Laurentides, synonyme de paradis des amateurs de sports d'été et d'hiver.*

*En effet, autant les amateurs du ski alpin, du ski de randonnée que ceux de la raquette y pratiquent de novembre à avril leur sport préféré. Le motoneigiste aussi y est très choyé avec les plus sentiers "doubles" du Québec.*

*Mais l'individu moins actif ne pratiquant pas ces sports, soit à cause de son état physique ou son manque de motivation, peut maintenant à Saint-Donat profiter des bienfaits d'une belle journée dans notre nature en PECHANT sur la glace...*

*Oui ! au LAC AMIS D' "O" situé à 14 km du village (en automobile), vous pouvez pêcher sur la glace durant tout l'hiver la truite arc en ciel ou la mouchetée (rouge). Même pour les plus frileux le kiosque chauffé les attend pour pêcher à l'intérieur... Et n'oubliez pas, aucune dépense d'équipement, puisque tout, ligne et appâts, vous sont fournis.*

*N'est-ce pas tentant de venir profiter d'une belle journée d'hiver pour capturer en compagnie de gens sympathiques de bonnes truites fraîches, pour ensuite les déguster au coin du feu à votre retour.*

*Toutes les routes conduisent au LAC AMIS D' "O"; par la route, évidemment, les sentiers de motoneige, ceux du ski de randonnée (secteur du Rochemaure) et ceux de la raquette.*

*Le LAC AMIS D' "O" c'est le rendez-vous de tous les amateurs de l'hiver que l'on y vienne en automobile, en motoneige ou en ski de fond...*



OUVERT À L'ANNÉE

Pour les amis de l'eau  
Un cadre enchanteur de pêche  
\*\*\*\*\*

PÊCHE SUR GLACE / PRISE ASSURÉE  
Relais de ski de fond et de motoneige

TÉL.: (819) 424-5055  
Chemin Fradet, LAC CROCHE  
SAINT-DONAT



Faites  
régulièrement  
de l'exercice.



Le mouvement canadien du bien-être physique



Association chasse et pêche

## "Copains de la faune inc."

Chers copains:

Nous espérons que les activités de la saison dernière vous ont plu. Au nom des responsables des "Copains de la Faune Inc." il me fait plaisir de vous inviter à une autre saison d'activités au sein de votre association de chasse et pêche.

Voici donc ses responsables: André Bessette, président et responsable des achats, Pierre Nielly, vice-président, responsable du Tournoi de pêche en mai; Robert Lavoie, secrétaire-trésorier; Gérald Lavoie, resp. Pêche sur la glace en février; Pierre Simard, resp. adjoint aux achats; Réjean Hayes, publicité; Jacques Hayes, Tournoi de Panaches; Richard St-Amour, resp. décoration (chairs); Réjean St-Amour, adj. décoration (chairs); Willy Charbonneau, resp. Environnement; Arthur L'Espérance, resp. de l'enregistrement; Denis Villeneuve, resp. Information au Journal et Michel Nielly, coordonnateur.

Le Bilan de l'association du 1er janvier au 31 décembre 1980 se lit comme suit: Revenus (cartes de membre, casquettes, dons et autres) \$2,930; Dépenses (achat de cadeaux, publicité, trophées, frais d'administration, frais généraux) \$2,640. égale un solde de \$290.

### Tournoi de pêche

Les 14 et 15 février prochains, aura lieu un TOURNOI DE PÊCHE sur la glace du lac Archambault. L'enregistrement des participants et des prises se fera au quai du gouvernement (Baie de la Pointe du Château). Trois catégories sont admissibles au Tournoi, soit la truite grise, la truite rouge, la quantité et le plus gros poisson nuisible. L'inscription est de \$2.00 plus la carte de membre. Les heures de pêche sont le samedi de 7 hres a.m. à 5 hres p.m. et le dimanche de 7 hres a.m. à 3 hres p.m. La remise des trophées aura lieu de 15 hres p.m. à 3 hres p.m. et par la même occasion nous connaissons les gagnants du Tournoi "Copains de la Faune Inc." qui s'échelonnait sur la saison de pêche 1980.

### Chasse à l'arc.

En 1981 la chasse à l'original à l'arc sera permise du 10 au 16 octobre. A cette occasion une soirée d'information vous sera offerte au mois de mars pour guider les sportifs intéressés sur l'équipement et aussi sur cette chasse qui n'est pas l'une des plus faciles.

Une date précise vous sera communiquée au cours des prochains mois. L'instructeur sera Jean Bédard.

Denis Villeneuve

## Le BOTTIN DONATIEN 1981 sera prêt en mai...

Si vous ne voulez pas être déçus lors de la parution de ce deuxième BOTTIN DONATIEN DE LA CHAMBRE DE COMMERCE DE ST-DONAT il est temps de faire inscrire votre nom, adresse et numéro de téléphone s'il n'apparaît pas dans celui de 1980; de faire faire les corrections, s'il y a lieu; de retenir votre espace d'annonceur car ce bottin est distribué à 3,500 exemplaires à Saint-Donat et Notre-Dame de la Merci.

Un nouveau mode de distribution est projeté pour cette année.

Pour tout renseignement: Chambre de Commerce: 424-2833 Journal Altitude 1350: 424-2610 Ou maller tout changement à l'attention de Journal Altitude 1350 C.P. 1350 St-Donat-Montcalm, Qué. JOT 2CO.



La CHAMBRE  
DE COMMERCE  
DE SAINT-DONAT

avec la collaboration  
des hommes d'affaires  
de  
SAINT-DONAT

et  
Notre-Dame-de-la-Merci  
est heureuse de vous présenter ce

BOTTIN  
DONATIEN



Police municipale (St-Donat)	424-2383
Sûreté du Québec	424-2077
Pompier/FEU: N.D.-de-la-Merci	424-2956
Pompier/FEU: St-Donat	424-2383
AMBULANCE	424-2442
TAXI	424-2434

1981



COMITÉ DES PARENTS DU SCOUTISME  
organise pour le SAMEDI, 7 mars 1981 à 20:00 heures  
au sous-sol de l'église

### PARTIE DE CARTES

Au profit des unités scoutées de Saint-Donat

Admission: \$3.00 par personne  
Un léger goûter sera servi



PRIX DE PRÉSENCE  
PRIX DE TABLE





# Loisirs des tout-petits

Bonjour petit, petite!  
 Bonjour Papa, Maman:

Comment oublier ce mois de février avec tout le dynamisme amoureux entourant la Saint-Valentin. Les petits seront de la fête en participant à "LA BOURRASQUE AU VILLAGE" avec son théâtre de marionnettes. Nous irons partager nos amours avec les personnes âgées et nous leur offrirons un petit bricolage fait de nos doigts les plus

## Visite chaleureuse chez Huguette et André Issa



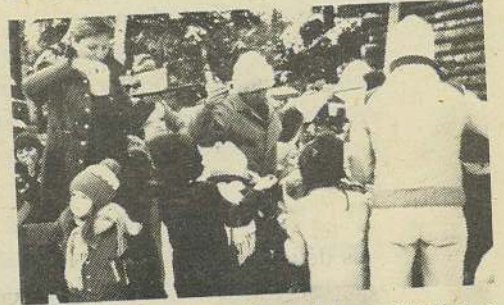
Allons en voiture! André promenait les enfants dans son traîneau. Chacun a eu la chance de faire un bon tour.



Karine et André reviennent d'une bonne randonnée.



Et Hop! la glissade sur les fessiers. François et les amis de la maternelle s'en donnent à coeur joie.



HUM! Quel gentillesse Huguette et une de ses soeurs nous offrent un bon petit goûter. Quel régal, Merci!

attentifs. Cette fête aura lieu vendredi le 13 février à 10:00 hres au foyer.  
 Merci à M. Rémi Lafleur qui nous soutient et nous encourage par son financement.

N'oublions pas que "faire le plein chez Rémi Lafleur c'est un petit coup de pouce aux amis des Loisirs."  
 Louise Beaudry-Cardinal

## Association des propriétaires du Lac Croche

Malgré le froid, l'assemblée de l'exécutif du 25 janvier fut très chaleureuse et animée. Le président Lorenzo Laperle était très heureux de nous annoncer que déjà 82 réponses au questionnaire mallé en décembre à tous les propriétaires du Lac Croche, lui sont parvenues.

La compilation de ces réponses démontre que bon nombre de propriétaires, membres ou non de l'association, sont satisfaits du fonctionnement de l'association. Certaines remarques sur la protection de l'environnement, sur l'organisation de la Fête Champêtre Familiale et sur le tirage ont été étudiées sérieusement par l'exécutif.

A la grande joie de la trésorière plusieurs propriétaires ont joint leur chèque, payant ainsi leur carte de membre, à la réponse au questionnaire, ce qui fut très apprécié. Malgré les commentaires encourageants et les suggestions pour de futures actions, très peu de gens semblent disponibles pour TRAVAILLER à la mise en marche des actions suggérées, puisque à la question "Seriez-vous prêt à donner du temps?"... les réponses "OUI" sont très rares. Faut-il s'en étonner!

Il a donc été projeté que des responsables s'occupent de ces priorités d'ici la prochaine réunion du 21 février, qu'un concours de "boîtes à ordures ménagères" serait organisé, même qu'une journée de bricolage à cet effet se déroulerait sur le TERRAIN

DES CROCHES en juillet, que le tirage aura lieu mais les prix seraient différents, que la Fête Champêtre Familiale le 2e samedi d'août est encore prévue, il faut bien attendre le blé d'inde, pour ceux qui préconise la Fête Champêtre en juillet, il a été question qu'un Souper Communautaire pourrait s'organiser en juillet et la Saint-Jean avec danse et feu de joie sera fêtée au Lac.

Dès que la terre sera dégelée, un panneau indiquant les journées de la cueillette des ordures ménagères et des objets lourds sera érigé à l'entrée du lac à la vue de tous les automobilistes et passants. Ainsi le règlement municipal qui stipule que "les ordures ménagères doivent être déposées dans des contenants rigides" sera bien observé dans notre coin.

En terminant, nous prions tous ceux qui n'auraient pas encore répondu au questionnaire de s'exécuter le plus tôt possible. Qui sait? Des suggestions époustouflantes y seront peut-être enfermées.

La protection de l'environnement... c'est l'affaire de tous et chacun.

Lucille Wagner-Paquette  
 Trésorière

**Le Renovateur** RO-na

JARDIN MERITE

METRO

BOEUF MERITE

*Lachapelle Ltée*

### HEURES D'AFFAIRES

#### QUINCAILLERIE

Lundi	8.30 à 12.00	13.00 à 17.00
Mardi	8.30 à 12.00	13.00 à 17.00
Mercredi	FERMÉ	
Judi	8.30 à 12.00	13.00 à 17.00
Vendredi	8.30 à 12.00	13.00 à 20.30
Samedi	8.30	à 17.00

### HEURES D'AFFAIRES

#### ÉPICERIE

Lundi	9 hres à 18 hres
Mardi	9 hres à 18 hres
Mercredi	9 hres à 18 hres
Judi	9 hres à 18 hres
Vendredi	9 hres à 21 hres
Samedi	8.30H à 17 hres



# Lettres ouvertes

## Le regroupement des citoyens N.D.-de-la-Merci passe à l'action

Résumé-sommaire de la session régulière de janvier et des trois sessions spéciales (des petites-vites tenues entre 19.30 et 19.35 hres)

D'après le rapport du maire publié dans un précédent numéro de ce journal, la Corporation Municipale de N.D.M. serait en déficit de \$75,000.00 (en ajoutant les dépenses de décembre). D'après le "pifomètre" du sage conseiller Messier, le déficit serait peut-être, aux alentours, approximativement, si on y pense bien, aux alentours d'une quarantaine de milles. Pour finir la discussion sur ce sujet, notre Officier Municipal Agréé, M. Couture, un peu débiné, dit regretter avoir publié tant de chiffres sans réfléchir. D'après lui, ces chiffres ne sont que provisoires et ce n'est qu'au printemps qu'on verra de combien on est dans le "rouge", comme si les factures de 1980 allaient fondre avec la neige de 1981 et comme si les comptables, tel des "Pères Noël" avaient l'habitude d'éponger les déficits à même leur argent de poche.

Nous avons appris de Ouellette, oncle ex-maire que Ouellette neveu avocat, avocat attiré de la municipalité, avait bénévolement conseillé le parti de son oncle le jour des élections. Merci Maître! de ce geste gratuit. Nous avons également appris de Mon Oncle que son neveu avait déserté une cause qu'il travaillait depuis un an, ce, quelques jours avant de la plaider. Son oncle l'excuse en disant que "le neveu avait trop de travail, car il est un excellent avocat." Ah! Ah! les frais d'avocat, d'après le rapport de Mon Oncle toujours, ont coûté \$11,291.36 en 1980.

... Au sujet du déblaiement de la patinoire, des soumissions ont été demandées à la bonne franquette par le conseiller Lamarche et son inspecteur. Les deux soumissions les plus basses étaient celles de Martin Denis et de Marcel Lamarche (même prix) Devinez qui a eu le contrat?... Référence: Résolution du conseil.

... Bonne nouvelle. On a assisté ce mois-ci à une réor-

ganisation du service d'incendie "avec bien sûr, du nouveau personnel". Le conseiller Lamarche nous jure dure comme "socle de charrue" que nous aurons un service plus économique et plus efficace. Devinez qui sont nos 2 nouveaux protecteurs? Il s'agit de M. Lamarche, fils, assistant-chef pompier volontaire à temps partiel et de son employé, M. Vaudry, qui devient son employeur en tant que chef-pompier volontaire à temps partiel. Savez-vous combien d'années d'expérience ont ces 2 messieurs?... 6 heures... 3 feux... à eux 2, bien sûr! Mais d'après "une" contribuable, tout s'apprend et après avoir vu brûler quelques maisons, ils acquerront de l'expérience. A suivre, sujet brûlant!

... Les pompiers, ayant formé une association accréditée par le Ministère du Travail, vont bientôt déposer leur convention de travail. Le conseil municipale, devant ce fait, a réagi en congédiant le président de l'association. Geste en contravention avec les lois du code du travail. C'est une autre cause pour Ouellette neveu avocat. Référence: résolution du conseil.

... Le conseiller Simard a réussi à faire une blague drôle pour éviter de répondre à une question sérieuse qui le plaçait sur un terrain glissant. (Affaire de terrain, propriété municipale, adjacent à son terrain). Autre cause aux mains de Ouellette neveu-avocat. Référence: Résolution du Conseil.

... Tant qu'aux conseillers Daigle et Gauthier... Au fait, étaient-ils la ou las...?

... "St-Gérald, "patron des causes désespérées" éclairez-les..."

... LES FAITS PRÉSENTÉS DANS CET EXPOSÉ SONT RIGOREUSEMENT REELS, MEME LES NOMS N'ONT PAS ÉTÉ CHANGÉS POUR NE PAS PROTÉGER DE MAUVAIS ADMINISTRATEURS.

Signé: L'Exécutif du Regroupement des Citoyens de I.D.M.

# 'FAUT-IL LES ARROSER SOUVENT?'

“J'expliquais justement à la caissière de ma caisse populaire, qu'à ma retraite, j'aimerais me consacrer à la culture des phaphilio pedilum d'Afrique!”

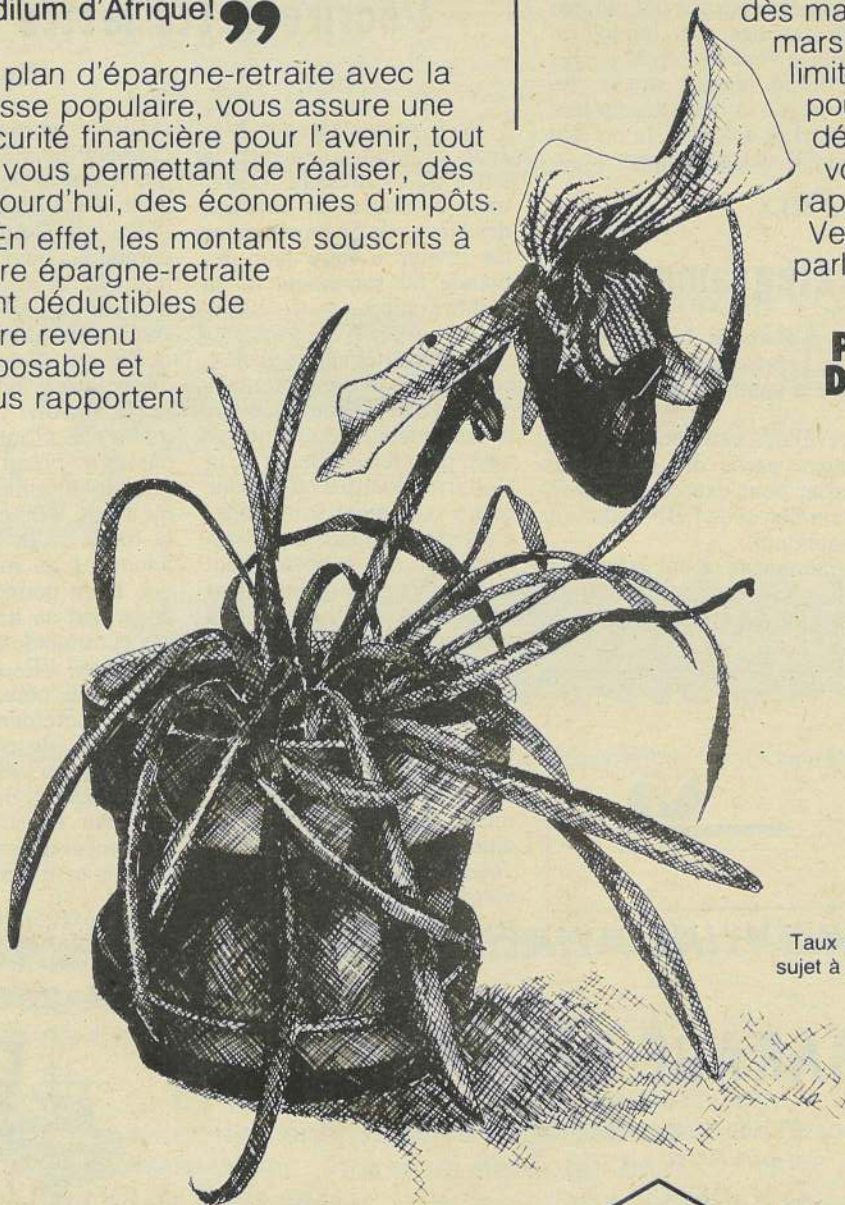
Le plan d'épargne-retraite avec la caisse populaire, vous assure une sécurité financière pour l'avenir, tout en vous permettant de réaliser, dès aujourd'hui, des économies d'impôts.

En effet, les montants souscrits à votre épargne-retraite sont déductibles de votre revenu imposable et vous rapportent

un intérêt très avantageux.

L'épargne-retraite à votre caisse populaire: un plan d'épargne rassurant pour l'avenir et avantageux dès maintenant. Le 1er mars est la date limite d'adhésion pour les déductions sur votre prochain rapport d'impôts. Venez et parlons-en!

**PARLONS D'ARGENT.**



Taux actuellement en vigueur, sujet à changement sans préavis.

la caisse populaire  desjardins

## Lionel Ouellette Notre-Dame de la Merci

Monsieur,

Cette présente est pour vous aviser, au nom du REGROUPEMENT DES CITOYENS NOTRE-DAME DE LA MERCI, que vous n'avez plus le droit de siéger en tant que Maire de la dite municipalité, n'ayant pas produit votre déclaration d'intérêts, tel que spécifié dans la loi 105.

Cette déclaration d'intérêts, devait être déposée, à la session du mois de janvier, à savoir 60 jours après l'anniversaire de votre élection.

Une copie de cette présente, est envoyée au PRÉSIDENT de la COMMISSION MUNICIPALE DU QUÉBEC, nous ayant lui-même avisé de ce fait.

Bien à vous.

Rosaire Riopel Président

Pauline Monette  
secrétaire

Oubliez vos maux de tête.  
Confiez-moi vos **RAPPORT D'IMPÔTS!**

*Lynne Lavoie*

Tenue de livres  
Rapports d'impôts

283, rue Bellevue  
St-Donat

Tél.: 424-3903



*Nicole Plante Ménard*

*Boutique de Santé "Marie Soleil"*

ALIMENTS DE SANTÉ  
SÉANCE DE YOGA  
PRODUITS DE LA SERRE

259 AVE DU LAC  
ST-DONAT

TÉL.: (819) 424-3349



# Ici, l'Eglise

Session biblique à Nomingue

## Lecture pastorale de l'Évangile de Mathieu

Une quarantaine de personnes (13 prêtres, 10 religieuses et 15 laïcs) se donnaient rendez-vous, les 6, 7 et 8 janvier, à l'Accueil N.-D.-du-Lac de Nomingue, pour une session de ressourcement biblique.

On retrouvait des gens des paroisses de Grand-Remous Lac-des-Iles, N.-D.-de-

Pontmain, Brébeuf, N.-D.-de-Laus, Nomingue, Ferme-Neuve, Ste-Lucie, Mont-Tremblant, La Conception, Val-David, St-Jean-sur-Lac, St-Donat, Ste-Thérèse, la paroisse-cathédrale, et de la maison des Oblats de Ste-Agathe.

La session avait comme

objectif: 1- de comprendre, à travers les textes de l'évangile de Saint Mathieu, les préoccupations pastorales qu'avait l'apôtre à l'égard de sa communauté chrétienne; 2- de nous amener à lire l'évangile de Saint Mathieu en nous préoccupant des besoins de notre propre communauté chrétienne; 3- de

nous aider à transposer en termes modernes et convenant à nos communautés concrètes actuelles le contenu évangélique de Mathieu.

L'Esprit qui a inspiré Mathieu est ce même Esprit qui inspire les pasteurs et les agents de pastorale de notre époque.

Session biblique sur Mathieu

## Béatitudes et consignes à la moderne

Parmi les travaux en atelier qu'avaient à effectuer les participants à la session biblique sur la lecture pastorale de l'évangile de Saint Mathieu, Jeanne Prévost fit composer, à partir du texte de l'apôtre, des béatitudes et des consignes pour notre monde actuel. Voilà un peu les résultats:

**Béatitudes**  
1- Soyez dans la joie et l'allégresse, vous tous qui avez entendu et perçu des appels du Seigneur et qui avez développé le goût de répondre aux exigences de ces appels, vous devenez artisans pour faire grandir le royaume de Dieu.  
2- Heureux ceux qui, ayant faim et soif d'une vie chrétienne plus parfaite, s'enga-

gent auprès de leurs frères dans les divers mouvements, ils vivront une fraternité qui réchauffera leur cœur et éclairera leur vie.

3- Heureux celui que la Lumière attire, qui prie pour l'obtenir et qui s'engage à la propager, car il sera exaucé.  
4- La Parole de Dieu est vivante et proclamée de mille façons. Que tous ceux qui s'en nourrissent et la propagent se sentent heureux et confiants, car la moisson est promise à 30, 50, 100%.

5- Soyez fiers de votre participation et de votre sens des responsabilités, car elles jettent des ponts pour bâtir la paix. Ainsi vous manifestez que vous êtes des fils de Dieu.

6- Heureux celui qui accueille

un réfugié ou un enfant abandonné par ses parents, car c'est Jésus lui-même qu'il accueille et qui l'invitera à s'asseoir à sa table en sa Maison.

7- Toi, qui t'appliques à aimer toujours mieux, même si tu y arrives parfois mal, tu ressembles à Dieu.

**Consignes**  
1- Vous avez appris qu'il a été dit: "Hors de l'Eglise, point de salut". Moi je vous dis: non seulement vous devez considérer comme des frères les membres séparés de votre communauté chrétienne, mais vous devez demeurer inquiets et angoissés aussi longtemps qu'ils n'aient rejoint cette même communauté.

2- Et moi je vous dis: Quand

ton frère se sent inquiet, éprouvé, seul, blessé ou scandalisé à cause de toi, va d'abord vers lui d'un cœur sincère, pour régler votre mécontentement, et viens ensuite à la table eucharistique.

3- Vous avez appris: "Dis-moi qui tu fréquentes et je te dirai qui tu es". Moi je vous dis: Allez vers les handicapés, les hippies, les marginaux, les personnes âgées, les divorcés, les gens fragiles dans leur foi, et recevez-les chez vous.

4- Vous avez appris qu'en bien des endroits ont fait peu de cas des vies humaines. Moi je vous dis: Ayez le plus profond respect de la vie, protégez-la dans le sein maternel et défendez-la partout où elle est en danger.

### Développement et Paix

#### Près de 3,000 télégrammes

A sa réunion régulière tenue à l'évêché le 21 janvier dernier, la section diocésaine de Développement et Paix faisait l'évaluation de la campagne d'appui de novembre au peuple du Guatemala.

Le responsable Alain Morin, révélait à cette occasion que près de 3,000 télégrammes étaient partis des différentes régions du diocèse de Mont-Laurier pour exercer des pressions auprès du gouvernement canadien et de l'ONU dans le but de briser la dictature du Guatemala.

"Le double objectif de cette campagne a été atteint en grande partie, de dire Alain Morin, le 1er étant de sensibiliser nos concitoyens aux souffrances du Guatemala et le 2e d'apporter un appui concret.

Session biblique

### Une grâce pour un diocèse

A en juger par le contenu des assises du 6, 7 et 8 janvier, par la haute qualité de la responsable Soeur Jeanne Prévost, par l'atmosphère de sérieux et d'étude aussi bien que des réactions des participants et des fruits qu'ils en ont retirés, une session biblique est une grâce inestimable pour un diocèse.

Certes il n'est pas facile de se réserver trois jours à l'é-

cart. Cela suppose qu'on a planifié son temps, qu'on doit mettre les bouchées doubles avant et après la session. Il arrive qu'on soit carrément empêché d'y participer.

Laisser passer sans réflexion et sans motif sérieux une telle occasion de ressourcement en Eglise est cependant se soustraire à une grâce certaine.



Montre-la ta forme!

La bonne forme, c'est au moins à tous les deux jours.

Soyez en bonne et due forme! C'est la loi.



Lumière du dimanche

## C'est bon, mais ça manque de sel

Il m'arrive parfois, comme tout le monde, de faire la "popote". Je me souviens la première fois, j'osais à peine essayer. Mais je me suis toujours rappelé les propos de Jehanne Benoit: "Mon estomac donna des signes de satisfaction à l'idée d'un rôti bien à point, ses arômes embaumés imprégnant la maison comme pour saluer la famille à l'heure du dîner, mais en même temps, je ne pus m'empêcher de songer à tous les rôtis sans arôme et à toutes les familles qui s'assoieraient à table sans cette merveilleuse sensation que nous procure un plat réussi et cuit à point".

Tout est donc dans l'assaisonnement. C'est bien ce que semble nous dire le Seigneur en ce dimanche: "Vous êtes le sel de la terre".

Ce que je comprends, c'est que ce n'est pas suffisant d'être chrétien à moitié. Tout le monde a rencontré de ces personnes sans vie et sans passion qui ne provoquent qu'indifférence chez les autres. Elles ne vous aiment pas, elles ne vous haïssent pas. Elles ne vous inspirent nullement de les rencontrer, de parler avec elles et de vous trouver bien en leur présence.

Le Seigneur semble détester particulièrement cette espèce de neutralité qui empêche de prendre parti et de vivre en profondeur: "Parce que tu es tiède, et non froid ou bouillant, je vais te vomir de ma bouche" (Ap. 3, 16).

Etre chrétien, c'est donc s'appliquer avec ardeur à rechercher le Seigneur, se pénétrer de sa doctrine. C'est convertir un peu plus tous les jours les zones de son être que l'Évangile n'a pas encore rejointes. C'est rayonner autour de soi la joie d'avoir rencontré le Seigneur et inspirer aux autres le goût de s'intéresser aux choses du Royaume.

Camille Hamel

Aux élèves de 5e année

## Ça me fait plaisir de t'écrire cette lettre

(Mgr Gratton)

Voilà en quels termes Mgr Jean Gratton commence la lettre qu'il adressait récemment à chacun et chacune des élèves de 5e année, pour les inviter à faire leur demande du sacrement de la Confirmation.

Si, au baptême, l'Eglise ne peut exiger le consentement du nouveau-né pour recevoir le sacrement, il en va autrement pour le sacrement de la Confirmation. En effet, pour qu'un sacrement soit valide, il est essentiel que la personne donne son consentement dans la plus complète connaissance et liberté. Voilà pourquoi il faut que le candidat à la Confirmation en fasse la demande personnelle.

Après avoir rappelé aux élèves les signes d'amour que le Seigneur leur a donnés lors de la réception des sacrements du baptême, de l'Eucharistie et du Pardon, l'évêque leur indique que Dieu vient leur offrir une nouvelle

preuve d'amour dans le sacrement de la Confirmation, par lequel il veut leur communiquer l'Esprit.

Par la Confirmation, le chrétien s'ouvre à une vie nouvelle et au souffle de la Pentecôte. Il reçoit de façon spéciale les dons et les fruits de l'Esprit, dons et fruits dont toute une vie ne saurait épuiser la valeur.

Par la Confirmation, le chrétien prend conscience que, tout faible et pécheur qu'il soit, il peut compter sur la force de la vie divine et annoncer au monde la joie que Dieu donne à ceux qui observent sa loi d'amour et ses commandements.

"C'est l'Esprit du Seigneur qui nous rend bons. Par le sacrement de la Confirmation, de conclure Mgr Gratton, tu es marqué(e) pour toujours de l'Esprit du Seigneur. C'est un grand sacrement et un grand jour aussi pour ta famille paroissiale".

Téléphone: 424-3225

## GARAGE REMI LAFLEUR

Soudure électrique et acétylène

Tune-up Mise au point

Graissage Mécanique générale Remorquage



839 RUE PRINCIPALE  
ST-DONAT DE MONTCALM

"Nous n'avons pas de spécialités particulières mais nous sommes spécialistes en tout ou presque..."



# Potins - Potins - Potins

**\*\* RADIO FM-96** sera présente sur les pentes de ski **LA RÉSERVE** avec Messieurs Richard Wood et Kevin Brown au profit de la **DYSTROPHIE MUSCULAIRE**, samedi le 7 février.

**\*\* Parlant de LA RÉSERVE** c'est à bord de son traîneau que le Club de Moto-neige St-Donat promènera les Donatians pour le fameux souper "à la tire au Point de vue" le 7 mars et pour les p'tits dans le village le 14 février.

**\*\* Oui, il s'agit bien de Marie-Claude Asselin** autrefois de Saint-Donat, qui fait honneur au Canada dans les compétitions internationales en ski acrobatique. Présentement elle détient une bonne avance sur toutes les autres concurrentes en **COUPE DU MONDE**. On se souviendra que c'est au Mont La Réserve qu'elle débuta dans cette discipline.

**\*\* Pierre Gendron**, opticien d'ordonnance, malgré son départ pour Val d'Or revient à St-Donat fréquemment. En laissant votre message à 424-3495, il pourra vous dépanner à sa prochaine visite, pour toutes réparations ou ajustement de vos "lunettes".

**\*\* Il est malheureux que deux importantes organisations aient lieu en même temps.** La **PARTIE DE CARTES** au profit du scoutisme et la **Partie de Tire du Club Motoneige**, le 7 mars... Une fête au chaud et une autre au "fret"... On peut se demander lesquels auront le plus "chaud".

**\*\* Avis à M. Roland Alarie** qui se balade à St-Petersbourg... déjà 2 commandes de panneaux à lettrer vous attendent... Pro-

fitez bien de l'hiver quand même...

**\*\* A St-Michel des Saints Paul Mathieu** a eu beau se débattre en mettant de l'avant son titre de "maire de St-Donat" et de fondateur du Club de Motoneige St-Donat... Rien à faire... par principe la **Sûreté du Québec** lui a donné un "ticket"... parce qu'il était sur un chemin public...

**\*\* Guy Paquette...** file un mauvais coton... Il devient moins agressif envers la municipalité... pourtant il en aurait à dire...

**\*\* Si M. Denis du Lac de la Montagne Noire** lit encore ces potins... il réalisera qu'il a promis certaines documentations venant du Ministère de l'Industrie... au Journal Altitude 1350, re: élévation. Parce que vous savez, M. Denis, j'ai déjà reçu des réponses à l'éditorial de janvier sur le sujet...

**\*\* La Soirée des "gigileux"** samedi le 31 janvier organisée par Richard Poirier au profit de la course de canots de l'été prochain a eu un bon succès. Plus de 200 personnes s'y sont rendus.

**\*\* Félicitations aux "constructeurs" de la GLISSAGE au Parc Optimiste** à côté de l'Hôtel de ville. Plusieurs aimeraient rajeunir....

**\*\* Les activités du mois de février et de mars** à Saint-Donat sauront faire oublier les "chaleurs de la Floride"... Il va s'en passer des "bonnes" malgré le froid à la Bourrasque au Village et à la Partie de sucre.

**\*\* Photo: Mme A. Villeneuve-Poirier** marraine de Guy Paquette a fêté dernièrement son 90e anniversaire de naissance a-



vec ses neveux et nièces à Laval. En très bonne forme pour plusieurs années encore, elle a veillé jusqu'aux petites heures... jouant au rummy et savourant le bon goûter.

**\*\* Il faut bien se rappeler** que la pêche à la truite se continue au Lac Amis d'"O". Réservation: 424-2084

**\*\* Il y a encore des gens** qui s'amuse à envoyer des "lettres anonymes"... il n'y a rien de plus "lâches"...

**\*\* Prompt rétablissement** à René André, grand "pêcheur" devant l'éternel.

**\*\* Cet hiver... la voirie municipale n'a rien à se reprocher pour l'entretien des routes de St-Donat... Service impeccable**

**\*\* Les 2 prochaines conférences** du Club de Mycologues amateurs des Laurentides à Ste-Agathe seront le 11 février. Sujet: Initiation au microscope par Gérard Guertin et le 25 février "Les érables du Québec" par Raymond Legaux - au local C-145 à la Polyvalente des Monts, Ste-Agathe à 19:30 hres.

**\*\* Vous avez remarqué? Comme tous les autres journaux, le journal Altitude 1350 sera monté en LIGNES AGATES - Tout calcul de textes ou annonces sera inséré en lignes agates - Nous vous l'expliquerons.**

**\*\* La lecture du journal Altitude 1350** a distraît Jacqueline et Jean-Pierre Garceau durant leur envolée vers l'Australie le 9

janvier dernier - Nous saurons à leur retour... qui fut le plus surpris, le journal ou eux de se retrouver dans ce Pays si chaud.

## Club Optimiste

Au Club les directeurs responsables des divers activités oeuvrent fermement pour le bien-être de la jeunesse.

Le Concours de français parlé et écrit sous la surveillance de Suzanne est en bonne voie de réalisation dans nos écoles.

Au programme des activités prochaines ont retrouvé la Mascarade sur patins qui aura lieu le 14 mars. Et "ça promet". Le comité de financement est à mettre la main aux derniers préparatifs du TIRAGE qui aura lieu le 25 avril 1981. Les billets s'ils ne sont pas en vente présentement le seront sous peu... Les prix sont alléchants... Dans le cadre du Carnaval d'hiver, le club organise un dîner champêtre dans le parc Optimiste

le 14 février 1981 (arrière de l'Hôtel de ville) Hot Dog et breuvage gratuits...

Le 28 janvier un responsable pour l'implantation d'un CLSC dans la région était le conférencier invité au souper hebdomadaire et une conférence sur la DROGUE sera donnée très bientôt. A vous de suivre les directives pour ne pas manquer une bonne occasion de vous renseigner et d'en connaître plus long sur ce sujet toujours d'actualité.

Les Optimistes étant de "gais lurons" une rencontre amicale... sur la glace le 22 février à 20:30 hres au Centre Sportif avec les membres de la Chambre de Commerce de Saint-Donat... pour une joute de ballon-balai... A qui la victoire...?

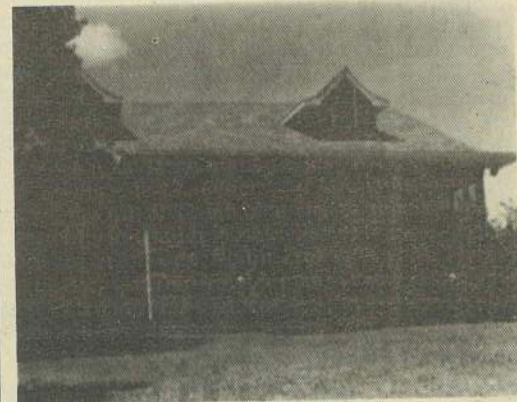


**Faites vérifier votre tension artérielle.**

immeubles **LUMI inc.** courtiers

1069 Principale, St-Donat Tél.: 424-2119

**TERRAIN:** Rue Principale, zone "commercial" 33,500 p.c. dont 112 pi. de façade x 300 prof.



**LAC CROCHE:** Maison 36 x 30 égale - Extérieur en cèdre - Intérieur en cèdre de finition soignée comprenant salon avec foyer, cuisine, poêle Jenn-Air, chambre à coucher, salle de bain, installation de laveuse/secheuse, Douche. Au sous-sol, 1 chambre et possibilité d'une autre salle de séjour. Grand terrain de 37,000 pi.ca. 198 pi. de façade de 20 1/2 x 20. Terrain entièrement paysagé. C'est à voir.



**Route 125 sud (près La Réserve)** Maison, salon, cuisine, 4 chambres, salle de séjour, salle de bain, grande véranda 20 X 10; chauffage électrique. Terrain: 46,450 pi. ca. Puits artésien. Droit de passage et de plage au Lac Ouareau.



RÉSERVEZ VOTRE SAMEDI SOIR  
VENEZ à la  
SALLE A DINER "LA RÉSERVE"  
Spécialité: Fruits de Mer

Le Disc-Jockey Bob Beauchamp vous invite à venir danser

LE VENDREDI et LE SAMEDI soir de 21:00 heures à 2:00 heures a.m. à l'Hôtel La Réserve

VISITEZ la pente de ski  
"MONT LA RÉSERVE"...  
la seconde montagne la plus  
élevée des Laurentides"

c'est l'adopter...!  
3 monte-pentes, service de  
restaurant et de bar  
Boutique de ski École de ski

Fêtons tous  
le Carnaval  
de Saint-Donat  
La Bourrasque au Village  
13, 14 et 15 février  
1981



Lucie, la "barmaid"  
vous convie à  
l'Happy Hour"  
de 17 à 18 hres tous les soirs

A "LA RÉSERVE"...  
tous les sports d'hiver à l'HONNEUR  
Location de ski de fond  
Location de Motoneige et de vêtements

SPÉCIAL:  
Relais "DÉPANNE!IR"  
pour les motoneigistes  
"à la chaleur"

ROUTE 125 sud

SAINT-DONAT





# Nouvelles de la Municipalité de N.-Dame-de-la-Merci

## 06-81 INTERDICTION A M. CLAUDE BOUCHER D'ENGAGER M. FRANCOIS VIAU COMME POMPIER VOLONTAIRE OU AUTREMENT

Il est proposé par le Conseiller Jean-Paul Lamarche, secondé par le Conseiller Henri-Paul Gauthier et résolu unanimement, qu'il soit formellement interdit à Monsieur Claude Boucher d'engager M. François Viau comme pompier volontaire ou autrement, le Conseil ayant destitué François Viau, non seulement de son poste de secrétaire-trésorier, mais également de toutes autres fonctions. La présente résolution réitère les ordres déjà donnés verbalement à M. Claude Boucher par le Conseil dans le même sens.

-adopté unanimement-

## 07-81 MANDAT A ME CLAUDE OUELLETTE POUR REPRESENTER LA CORPORATION MUNICIPALE DE NOTRE-DAME DE LA MERCI

Il est proposé par le Conseiller Ephrem Simard, secondé par le Conseiller Septime Daigle et résolu unanimement que la Municipalité mandate Me Claude Ouellette de l'étude légale Mochon et Ouellette à représenter la Corporation Municipale de Notre-Dame de la Merci dans le dossier relatif à l'accréditation des pompiers volontaires et aux démarches subséquentes en rapport avec ladite accréditation.

-adopté unanimement-

## 08-81 ACCEPTATION D'UNE SUBVENTION DE \$9,000. EN FAVEUR DU C.A.L.M.

Il est proposé par le Conseiller Henri-Paul Gauthier, secondé par le Conseiller Gérald Messier et résolu unanimement que la Corporation Municipale de Notre-Dame de la Merci, accepte la remise d'une subvention de \$9,000. au C.A.L.M. de la Merci comme suit:

DATE DES REMBOURSEMENTS	MONTANT
Le 15 juin 1981	\$3,000.
Le 15 juillet 1981	3,000.
Le 14 août 1981	3,000.
Total:	\$9,000.

-adopté unanimement-

## 09-81 FIXATION DU TAUX D'INTERET POUR LES ARRERAGES DE TAXES ET AUTRES COMPTES DIVERS

Il est proposé par le Conseiller Ephrem Simard, secondé par le Conseiller Septime Daigle et résolu unanimement que la Corporation Municipale de Notre-Dame de la Merci, approuve la fixation du taux d'intérêt pour les arrérages de taxes et autres comptes divers à 1 1/2% par mois, soit 18% pour 12 mois durant l'année 1981.

-adopté unanimement-

## 10-81 AUTORISATION AU MAIRE ET AU SECRETAIRE POUR SIGNER LE CONTRAT, RELATIF A LA CUEILLETTE DES DECHETS

ATTENDU QUE, le Conseil avait mis à l'étude les soumissions, concernant la cueillette des déchets; ATTENDU QUE, la soumission la plus avantageuse de l'entreprise Evacuation Sanitaire Enrg., s'est avérée la plus adéquate;

EN CONSÉQUENCE, il est proposé par le Conseiller Henri-Paul Gauthier, secondé par le Conseiller Septime Daigle et unanimement résolu que la Corporation Municipale de Notre-Dame de la Merci, autorise Monsieur le Maire Lionel Ouellette et son secrétaire Roger Couture à signer ledit contrat en regard avec la cueillette et le déversement des déchets.

-adopté unanimement-

## 15-81 DEMANDE D'EMPLOI POUR UN CHEF POMPIER VOLONTAIRE A TEMPS PARTIEL ET UN ASSISTANT CHEF POMPIER VOLONTAIRE A TEMPS PARTIEL

Il est proposé par le Conseiller Jean-Paul Lamarche, secondé par le Conseiller Henri-Paul Gauthier et résolu unanimement que la Corporation Municipale de Notre-Dame de la Merci, fasse une demande d'emploi public pour un chef pompier volontaire à temps partiel et un assistant chef pompier volontaire à temps partiel:

- 1- Fermeture de la réception des demandes d'emploi, lundi le 19 janvier 1981 à 16 hrs 00.
- 2- Ouverture des demandes d'emploi, lundi le 19 janvier 1981 à 19 hrs 30 lors de la session spéciale.

-adopté unanimement-

## 19-81 APPROBATION DE L'EMISSION D'UN PERMIS DE RESTAURANT A LA SALLE COMMUNAUTAIRE

ATTENDU QUE, le Comité des Loisirs N.D.M. avait fait une demande de permis de restaurant le 17 décembre 1980; ATTENDU QUE, les activités de ce restaurant auront lieu à la salle communautaire, soit les mardis et jeudis de 19 hrs à 21 hrs; ATTENDU QUE, le restaurant devra être fermé durant les sessions du Conseil municipal;

ATTENDU QUE, la Municipalité se réserve le droit d'utiliser la salle en tout temps lors des assemblées municipales.

EN CONSÉQUENCE, il est proposé par le Conseiller Septime Daigle, secondé par le Conseiller Henri-Paul Gauthier et résolu unanimement que la Corporation Municipale de Notre-Dame de la Merci, accepte la délivrance d'un permis de restaurant à la salle communautaire au nom du Comité des Loisirs N.D.M.

-adopté unanimement-

## 20-81 DEMANDE A LA COMPAGNIE BELL CANADA POUR PROCEDER A L'INSTALLATION D'UN TELEPHONE PUBLIC

Il est proposé par le Conseiller Ephrem Simard, secondé par le Conseiller Septime Daigle et résolu unanimement que la Corporation Municipale de Notre-Dame de la Merci, fasse une demande à la compagnie Belle Canada pour procéder à l'installation d'un téléphone public payant à l'intérieur de la salle communautaire.

Il est aussi convenu que le représentant de la compagnie Bell Canada nous fournisse tous les renseignements nécessaires à ce sujet.

-adopté unanimement-

## 22-81 OUVERTURE DE L'ASSEMBLEE ENGAGEMENT D'UN CHEF POMPIER VOLONTAIRE A TEMPS PARTIEL

Il est proposé par le Conseiller Ephrem Simard, secondé par le Conseiller Septime Daigle et résolu unanimement que la Corporation Municipale de Notre-Dame de la Merci, engage M. Marcel Vaudry comme Chef pompier volontaire à temps partiel, soit aux conditions suivantes:

- 1- Date effective de l'engagement: Le 7 février 1981
- 2- Salaire: \$100. par mois de base et, \$15.00 de l'heure lorsqu'il y a un feu ainsi que pour l'entraînement
- 3- Il devra effectuer les travaux suivants:
  - a) Faire l'entretien du camion et de la caserne.
  - b) Faire l'entretien des boyaux et autres travaux connexes.

-adopté unanimement-

## 23-81 ENGAGEMENT D'UN ASSISTANT CHEF POMPIER VOLONTAIRE A TEMPS PARTIEL

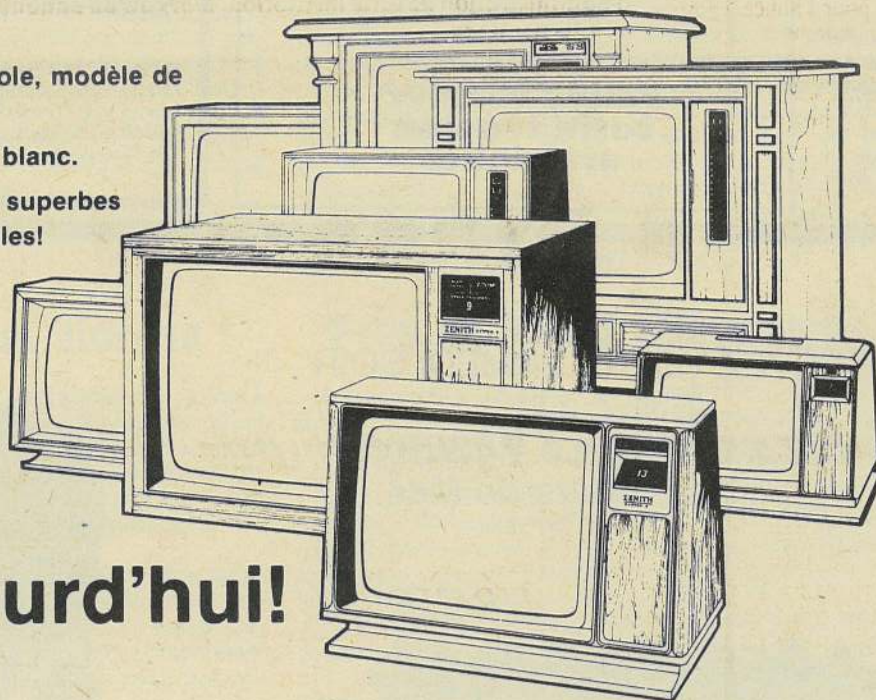
Il est proposé par le Conseiller Henri-Paul Gauthier, secondé par le Conseiller Gérald Messier et résolu unanimement que la Corporation Municipale de Notre-Dame de la Merci engage M. Marcel Lamarche comme Assistant chef pompier volontaire à temps partiel, soit aux conditions suivantes:

- 1- Date effective de l'engagement: Le 7 février 1981
  - 2- Salaire: \$75.00 par mois de base et, \$12.00 de l'heure lorsqu'il y a un feu ainsi que pour l'entraînement.
- M. le Conseiller Jean-Paul Lamarche demeure dans l'impartialité et s'abstient de prendre une décision à ce sujet.



- Télécouleur console, modèle de table ou portatif.
- Téléviseur noir & blanc.
- ...grande variété de superbes modèles disponibles!

Venez  
dès  
aujourd'hui!



Période limitée!  
Valeurs exceptionnelles!

### SYSTEME 3

**LAMPE-ÉCRAN À TRIPLE MISE AU Foyer**  
L'image la plus nette de l'histoire de Zenith.

**CHÂSSIS TRIPLE-PLUS**  
Un châssis tout modulaire... le plus fiable qui soit de Zenith.

**SENTINELLE-COULEUR**  
Contrôle l'image-couleur 30 fois à la seconde... automatiquement.

ET EN PLUS! LE SYSTÈME DE SYNTONISATION ÉLECTRONIQUE "VIDÉO-GUARD" — Les syntonisateurs n'ont aucune pièce interne mobile et aucun point de contact pouvant se corroder, s'user ou causer une réception irrégulière.



La qualité doit y être  
pour que le nom soit apposé!

En plus de notre garantie de base d'un (1) an sur les pièces et le service et de deux (2) ans sur la lampe-écran vous pouvez profiter d'un plan de garantie optionnel pour un total de trois (3) ans. Nous sommes à votre disposition pour de plus amples informations.

CENTRE VIDÉO DES LAURENTIDES (ST-DONAT) INC.

480 Principale  
VENTE ET SERVICE  
INSTALLATION D'ANTENNES

ST-DONAT

424-3344



## Nouvelles municipales de St-Donat

### Province de Québec Municipalité de Saint-Donat

81-002 PROPOSÉ par le conseiller Lucien Blaquière, secondé par Madame Isabelle Marion et unanimement résolu que le conseil de cette Municipalité accepte un extra au montant de \$906.60, payable à la construction Georges Desrochers Inc., pour les modifications à la toiture de l'agrandissement du garage. Autorisation est donnée au secrétaire de payer ce montant.

Adopté  
81-007 PROPOSÉ par le conseiller Serge Lavoie, secondé par madame Isabelle Marion et unanimement résolu que le conseil de cette Municipalité accorde une subvention de \$1,350.00 à Loisirs des Tout Petits, qui devront assumer, à même cette subvention le loyer de leur local.

Adopté  
81-008 PROPOSÉ par le conseiller Lucien Blaquière, secondé par le conseiller Serge Lavoie et unanimement résolu que le conseil de la Municipalité de Saint-Donat accepte la prise en charge des chemins et des équipements collectifs (parcs et accès publics), dans les blocs J,K,L,M. Les chemins que le conseil accepte sont ceux qui sont indiqués en jaune sur le plan accompagnant la lettre signée par Monsieur Jean-Jacques Forget, datée du 12 décembre 1980.

Le conseil s'attend à ce que le Ministère respecte la politique de développement de la Municipalité, c'est-à-dire, louer par secteur, afin d'éviter l'ouverture de chemins pour un nombre restreint de résidents.

Adopté

81-009 PROPOSÉ par le conseiller Serge Lavoie, secondé par le conseiller Victor Granger et unanimement résolu que le secrétaire-trésorier fasse les démarches nécessaires pour l'acquisition d'un mémoire à disque pour la machine comptable, afin d'être en mesure d'opérer les transformations qui seront nécessaires à l'occasion de la confection du nouveau rôle d'évaluation.

Adopté  
81-010 PROPOSÉ par le conseiller Victor Granger, secondé par le conseiller Serge Lavoie et unanimement résolu qu'une subvention au montant de \$500.00 soit accordée au Club de Motoneige Les Castors.

Adopté  
Paul Mathieu, maire  
Jules St. Georges,  
secrétaire-trés.

80-013 PROPOSÉ par Madame Isabelle Marion, secondé par le conseiller Victor Granger et unanimement résolu que le chef de police, soit est autorisé à assister aux journées d'étude annuelles de la Commission de Police du Québec, du 22 au 24 février 1981, à Québec.

Adopté

80-014 PROPOSÉ par le conseiller Rémi Lafleur, secondé par Madame Isabelle Marion et unanimement résolu de faire exécuter des sondages recommandés par les ingénieurs Bessette, Crevier, Parent, Tanguay, et associés, pour l'approvisionnement en eau potable, et à cette fin, engager la firme Géomine Ltée, pour faire des sondages, selon le processus mentionné dans la lettre du 14 janvier 1981, et

comprenant les travaux suivants:

étape no. 1: réalisation de deux ou trois sondages stratigraphiques (budget à prévoir: \$5,500.)

étape no. 2: si l'étape 1, donne des résultats positifs, creusage d'un puits d'essai et pompage de 72 heures (budget à prévoir: \$9,000.)

Dans le cas où l'étape 1 serait négative, les recherches seront orientées vers la zone 2.

étape no. 3: exécution de 2 sondages stratigraphiques (budget à prévoir: \$3,000.)  
étape no. 4: exécution d'un forage d'essai avec pompage (budget à prévoir: \$9,000.)

Ces coûts sont évalués à partir des montants soumis par Béomines Limitée sur des quantités estimées. Un rapport intérimaire devra être soumis après chaque étape de façon à évaluer si la poursuite des travaux est nécessaire.

Adopté

80-015 PROPOSÉ par le conseiller Rémi Lafleur, secondé par madame Isabelle Marion et unanimement résolu que le compte de Géomines Limité au montant de \$2,960.00, pour les recherches commandées en vertu d'une résolution du 24 novembre 1980, soit est accepté et autorisation est donnée de le payer.

Adopté

80-016 PROPOSÉ par le conseiller Victor Granger, secondé par le conseiller Serge Lavoie et unanimement résolu que les comptables agréés Mallette, Benoit, Boulanger, Rondeau et Associés, soient et sont engagés pour faire la vérification des livres de la Municipalité pour l'année 1980.

Adopté



Ville-des-Laurentides, (le 26 janvier 1981). -Le maire du village de Saint-Lin, une municipalité qui compte 4,800 âmes, monsieur André Auger, a annoncé aujourd'hui qu'il briguera les suffrages, lors du prochain scrutin général au Québec, sous la bannière de l'Union Nationale dans le nouveau comté de Rousseau.

L'actuel président de la Commission scolaire régio-

### Le maire de St-Lin candidat officiel de l'Union Nationale dans Rousseau

nale Lanaudière et vice-président de la C.S. Cascades-l'Achigan, a indiqué qu'il est à jeter les bases d'une organisation au niveau de chacune des localités qui forment sa circonscription.

Avantageusement connu dans la région de Lanaudière pour sa participation active à la vie communautaire, notamment dans le domaine des affaires scolaires et municipales, le maire de la municipalité de Saint-Lin entend apporter sa contribution sur la scène provinciale.

Le nouveau chef de l'Union Nationale, M. Roch LaSalle, a salué la venue du maire de St-Lin avec enthousiasme en précisant que d'autres noms connus viendraient s'ajouter à la liste des candidats qui se

présenteront sous l'étendard de l'Union Nationale dans les circonscriptions de la région de Lanaudière.

Il mettra l'accent sur le développement économique de son comté, l'amélioration du réseau routier régional et l'avenir de l'industrie touristique qui constitue pour la majeure partie de sa circonscription le fer de lance de l'économie des années qui viennent.

Pour le maire de Saint-Lin, la véritable alternative qui s'offre aux électeurs du nouveau comté de Rousseau, c'est l'Union Nationale.

Source: Comité organisateur du candidat André Auger, candidat officiel de l'Union Nationale Comté de Rousseau. Tél.: (514) 439-2312, (514) 439-2876 (514) 439-2827.



Dans l'ordre: Jean Lalonde, co-propriétaire des Entreprises Repentigny, François Doyon, président des Entreprises Repentigny, Robert Ricard, directeur général de la Caisse d'Etablissement de Lanaudière, et M. Michel Dionne, président du conseil d'administration de cette institution, alors qu'on annonçait l'ouverture d'une succursale à Repentigny.

# La Boîte à Chansons 'Le Bistro'

de l'hôtel Manoir des Laurentides

DU 5 AU 8 FÉVRIER

"LES PAYS D'EN HAUT"

3 musiciens:  
piano, guitare, violon

**SPÉCIAL,**

samedi le 7 février 22 heures

**DIANE**

**TELL**

du 12 au 15 février  
du 19 au 22 février

"DUDEMAINE - BOURGIE"

Vous connaissez...?

**SPÉCIAL,**

samedi, le 14 février

LA SOIRÉE DE

**"LA BOURRASQUE"**

**A NE PAS  
MANQUER...**

Vendredi, 13 mars à 22 heures

**DANIEL LAVOIE**

Du 26 février au 1er mars  
Du 5 mars au 8 mars

**MARCEL LAVALLÉE**

Marcel repart avec un nouveau spectacle fait de plusieurs compositions et interprétations rendues comme lui seul peut le faire.

Billets en vente  
à la réception de l'hôtel

Admission: \$8.00  
Réservations téléphoniques  
acceptées.

290 Principale

Tél.: 424-2121

Saint-Donat





## Une 12e saison pour Molstar!

Il y a déjà 12 ans que la Brasserie Molson a lancé son programme de ski alpin Molstar et le moins que l'on puisse dire c'est qu'il se porte mieux que jamais.

Ainsi pas moins de 51 événements Molstar dont 9 dans les Laurentides se dérouleront aux quatre coins du Québec au cours des prochains mois ce qui constitue un surplus de 15 compétitions par rapport à l'an dernier.

On note des modifications au chapitre des groupes d'âges qui sont maintenant répartis de la façon suivante: 18 à 29 ans (18 à 24 l'an dernier), 30 à 44 ans (au lieu de 25 à 34) et 45 ans et plus (35 et plus auparavant).

D'autre part, des médailles d'or, d'argent et de bronze seront décernées aux skieurs et aux skieuses les plus méritants après chacune des compétitions. De plus, tous les participants recevront une épinglette identifiée du sigle du programme de ski Laurentide comme gage de leur participation.

## L'équipe "Nancy Greene" du Mont-Garceau fait bonne figure

Ils sont treize jeunes skieurs du Mont Garceau âgés de 10 à 13 ans qui toutes les semaines participent à des compétitions en slalom géant. Dix clubs de ski de la région organisent tour-à-tour sa compétition.

Le club du Mont-Garceau fait très bonne figure et avec enthousiasme il entrevoit les rencontres futures puisque le 18 janvier les jeunes de St-Donat remportaient 136 points contre le Mont-Tremblant qui en comptait seulement 89. Et le 24 janvier c'est par un pointage de 157 points que le club du Mont-Garceau battait le Lakeshore qui lui, en récoltait 68.

Les prochaines rencontres du 31 janvier et 1er février Mont-Garceau visite le Mont Bermont à Labelle; les 7 et 8 février le club du Mont Daniel visite le Mont-Garceau, les 14 et 16 février le club local visite Mont Alta et Castor et les 21 et 22 février le Club de la Vallée Bleue sera au Mont-Garceau.

L'expérience et le dynamisme de l'entraîneur Jacques "Coco" Deguire favorisent le succès de cette équipe de jeunes skieurs que nous auront le plaisir de voir évoluer les 7 et 8 février et les 21 et 22 février au Mont-Garceau.

**Pee Wee officiel**

# Hockey mineur

Pee Wee Officiel.

Alignement: David Brisson, Éric Lavoie, Sylvain Turbide, Benoit Lafond, Stéphane Lavoie, Luc Guillette, Simon Charette, Martin Parent, Serge Nadon, Yves Deslauriers, Patrick Charbonneau.

Instructeur: Fernand Lafond et Jean Guillette.

Le Pee Wee de St-Donat a débuté son entraînement le 29 novembre dernier, pour se continuer les 6 et 13 décembre. La première partie d'exhibition s'est déroulée à St-Donat le 10 janvier, contre un club de St-Jovite. En cette première les Donatiens se sont inclinés par le compte de 7 à 1.

Le 17 janvier, faisant face à un club de Labelle notre Pee

Wee s'est bien comporté en l'emportant par le compte de 7 à 4. Nous avons eu droit à une belle partie et tous les joueurs ont fourni un bel effort.

Dans la dernière partie du mois de janvier, soit le 24, notre équipe s'est inclinée par le compte de 4 à 3 devant la formation de Fabreville. Bien que nous étions désavantagé par la grandeur, nos Donatiens ont su tirer leur épingle du jeu et sortir de l'arène la tête haute.

Un merci à nos officiels soient: Denis Collin, Éric Collin, Stéphane Charbonneau, Stéphane Riopel et Denis Juteau.

Jean Guillette V.P.  
Instructeur

# MOLSTAR



HORAIRE DE LA RÉGION DES

LAURENTIDES

**Samedi 21 février - Mont-Garceau St-Donat**

\*Enregistrement à compter de 10h, 1er départ à 13h.00

**Dimanche 22 février Mont-Blanc St-Faustin**

\*Enregistrement à compter de 10h., 1er départ à 13h.00

**Samedi 28 février Mont-Plante Val-David**

\*Enregistrement à compter de 10h., 1er départ à 13h.00

UNE PRÉSENTATION DE VOTRE AGENT MOLSON,

LUCIEN FOISY



Courez la chance de gagner un voyage de ski d'une semaine pour deux personnes dans les Alpes françaises, via Air France.



# SOL-VAC

TOURS

## MYRTLE BEACH GOLF et TENNIS

Départ de mars et avril **\$389**

une semaine à partir de

base double

Votre voyage comprend:

- vol direct de Dorval via Nordair le jeudi matin
- transferts entre l'aéroport et l'hôtel
- manutention des bagages
- séjour d'une semaine au Quality Inn
- heure de départ sur les parcours de golf de la région
- Happy Hour quotidien
- porte-documents Sol-Vac

**Réservez dès maintenant chez votre agence de voyage!**

**DÉTENTEUR D'UN PERMIS DE QUÉBEC 1981**



AGENCE DE VOYAGE

# METRO

64, rue St-Vincent, Ste-Agathe des Monts

Tél.: (819) 326-6838



Agence de Voyage **MÉTRO** a le plaisir d'annoncer que Madame Sylvie Robidoux, bien connue à Saint-Donat est maintenant membre de notre agence à Saint-Donat. Pour tout renseignement vous pouvez la rejoindre à 424-3176.

## Boutique

# Gi-Jo

(près Mont LA RÉSERVE)

Confection pour dames  
Spécialité: **JEAN EXTENSIBLE**

Variété de jupes, robes, blouses, costumes, vêtements sport



Dans les grandeurs:  
Junior: 5 ans à 15 ans  
Dame: 8 ans à 20 ans

1980  
Route 125 Sud,  
Saint-Donat

Tél.: (819) 424-5905



**professionnels et commerçants à votre service!**
**PHOTOGRAPHE**
**DIANE THISDALE**

 Mariage, Anniversaire,  
Enfant, etc.

**Tél.: 424-2362**

 STE-ADÈLE: (514) 229-2346  
 MONTRÉAL: (514) 384-1890  
 ST-DONAT: (819) 424-3135

*Bois de Carufel, c.g.a.*
*de Carufel, de Carufel & L'Espérance, c.a.*  
 423 EST. HENRI-BOURASSA, MONTRÉAL H3L 1C5  
 472 RUE PRINCIPALE, ST-DONAT J0T 2C0

 ENTREPRISES  
ELECTRIQUES  
ST-DONAT INC

ENTREPRENEUR ELECTRICIEN

**paul duplessis, 819-424-2648**  
 c.p. 339 st donat co montcalm

C.P. 238

TÉL.: (819) 424-2882

**NORMAND CAMPBELL, B.A., L.L.L., D.D.N.**  
 NOTAIRE ET CONSEILLER JURIDIQUE  
 NOTARY & TITLE ATTORNEY

338, RUE PRINCIPALE, ST-DONAT CTÉ MONTCALM, QUÉ.

 229-5773 - Bur.  
 229-5537 - Rés.

Comptable agréé - Chartered accountant

 916, boul. Ste-Adèle  
 C.P. 1256 - STE-ADÈLE

Ste-Adèle 229-5773


**Isolation et Décor**
**B C L INC.**

Isolation: Uréthane Fibre de cellulose

**Accepté par S.C.H.L.**

 1375 Route 125 sud  
 St-Donat

**Tél.: 424-3213**  
 424-2718

 St-Donat: 424-2272 Bur.  
 424-5239 Rés.  
 Crabtree: (514) 754-4776

**MARIE-CLAUDE RAYMOND**  
 Notaire et Conseiller juridique

 Bureau: Mercredi, Vendredi et  
 Samedi avant-midi

**444, Principale Saint-Donat**
**Mallette  
Benoit  
Boulangier  
Rondeau & Associés**  
 COMPTABLES AGRÉÉS

 ASSOCIÉ RESIDENT  
 Marcel Frenette, C.A.  
 Michel Amyot, C.A.  
 Christian Gélinas, C.A.

**476 rue Principale  
 St-Donat (819) 424-3515**

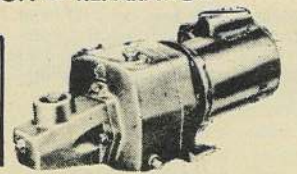
 4, rue Le Passage, C.P. 270  
 Ste-Agathe des Monts, Québec  
 (819) 326-3400

 Montréal, Québec, St-Jérôme, Montmagny,  
 Ste-Agathe des Monts

 Firme Nationale Ward, Mallette & Cie  
 Représentation Internationale: Binder, Seidman

**Alain Ayotte Daniel Gilbert**  
**Centre de pompe Enr.**

VENTE — INSTALLATION — REPARATION

**TRAITEMENT D'EAU**  
**Purificateur Filtreur**


641, Principale, Saint-Donat Tél.: 424-3220

**Gaétan Champagne**

AVOCAT - LAWYER

Centre Professionnel Ste-Agathe Enr.

 400, route 329, Nord  
 Ste-Agathe Nord

 Tél.: (819) 326-6527 Tél.: (819) 424-2610  
 400, Route 329 nord 1069, Rue principale  
 Ste-Agathe J8C 2Z8 St-Donat J0C 2C0

**Abonné  
 Re-Abonnez-vous**

**Non-Abonné  
 Abonnez-vous**

 Propriétaires: **Tél.: 424-3353**  
 Alain Ayotte  
 Daniel Gilbert

**BSD  
 BOB SERVICE DOMESTIQUE**
**641, Principale Saint-Donat**

Tél.: (819) 424-2311

*Assurances*
*Georges Forget Inc.*

Vie &amp; Générales

 327 rue Principale C.P. 128  
 St-Donat Cté Montcalm, P.Q.

**Chiro-Centre  
 ARGUIN & CHARLAND**
*Gaston Arguin, d.c.*
*Louise Charland, d.c.*

Docteurs en Chiropratique

 199 ST-VINCENT  
 STE-AGATHE-DES-MONTS

 || TÉL.: (819) 326-1666  
 SUR RENDEZ-VOUS

TÉL.: 819-424-2492

**Jacques Charette**

 TRANSPORT SABLE & GRAVIER  
 TERRE A GAZON

 C.P. 231  
 810 RUE PRINCIPALE

ST-DONAT JOT 2C0



TEL.: (1-819) 424-2815

**ALAIN CLEC'H**  
 Arpenteur Géomètre

340 rue Principale

Saint-Donat

Rés. 379 rue St-Amour

**CHARETTE & FRERE ENR.**

 DISTRIBUTEUR DES SCIES  
 HOMELITE - PARTNER

HUSQUARNA - STIHL - JONSEREDS

"POELE A BOIS"

**424-2414**

598 PRINCIPALE

ST-DONAT


**FINA**
**GARAGE G. ROBERT ENR.**

SPECIALITES

 MISE AU POINT - DIFFERENTIEL  
 TRANSMISSION - SILENCIEUX

 Route 125, Notre-Dame de la Merci,  
 Co. Montcalm, Québec, J0T 2A0

Tél.: (819) 424-5850





IMMEUBLES  
Réjean **LAVOIE** INC.

Courtier en immeubles  
Achat - Vente - Location

Bureau  
St-Donat

472, Rue Principale  
St-Donat JOT 2CO  
819-424-2443

Bureau  
Ste-Agathe

14 ouest, Principale  
Ste-Agathe des Monts  
819-326-1123



**Lac Ouareau-Nord**, chalet cèdre, 4 pièces, chauffage central, foyer Franklin, patio, 124 pieds de bord de lac vendu meublé \$25,000.00



**Lac Blanc**, face au Mt-Garceau, magnifique bungalow en bois naturel, 6 pièces, chauffage électrique, 2 foyers naturels, droit au lac, \$45,500.00



**Rivière Ouareau**, bord de l'eau, chalet de bois rond, 6 pièces, meublé, terrain paysagé avec piscine, arrosage automatique, garage, \$69,500.00



**Lac Archambault**, secteur rivière Michel, chalet hiver/été, meublé, 2 chambres à coucher, chauffage électrique, Terrain 24,751 pi.ca. avec droit de plage au lac \$20,500.00



**Lac Georges**, Notre-Dame de la Merci, chalet de bois naturel "Viceroy", 6 pièces, chauffage électrique, fenêtres panoramiques, partiellement meublé, \$33,500.00

**Lac Archambault**, chemin Bilodeau, bungalow hiver-été de 2 chambres à coucher, chauffage central, vue sur le lac et droit de passage \$22,500.00

## Nature et faune

Cette année, il y a de nouvelles modalités de réservation pour la chasse au cerf de Virginie à l'Île d'Anticosti, ainsi qu'un nouveau mode d'hébergement (carré de tente).

Pour obtenir une réservation, les chasseurs devront s'inscrire à un tirage au sort (tirage électronique).

Les formules d'inscription seront disponibles dans les bureaux régionaux dès la fin de janvier 1981 et devront parvenir complètes au Service des renseignements et des réservations avant le 28 février 1981.

Tout participant gagnant recevra par écrit le numéro qu'il aura obtenu.

Pour le choix du séjour de chasse, le Service des renseignements et des réservations communiquera avec chacun des gagnants dans l'ordre numérique croissant déterminé lors du

tirage.

Comme il y a toujours des cancellations, c'est à compter du 4 mai 1981, que toutes les disponibilités restantes seront offertes au public, par téléphone. 1-800-462-5349.

Mais qu'est-ce qu'un séjour en carré de tente? C'est un abri de toile sur plateforme de bois avec poêle à l'intérieur. Où ce mode est-il offert? Au Lac Wickenden et au secteur Naticotec.

En 1979, à l'Île d'Anticosti, le taux de succès était de 78.4%, la récolte se chiffrait à 2,889 cerfs. Nombre de permis? 1,842.

Au 17 novembre 1980, il y avait 1,660 chasseurs et un total de 2,677 cerfs enregistrés.

Le ministère offrira à titre expérimental du 7 au 30 août 81 un combiné pêche au saumon/chasse au cerf de Virginie (loi du mâle) au pavillon de la réserve An-

ticosti.

Les demandes écrites pour des réservations seront acceptées à compter du 9 février 1981.

Pour réserver: Ministère du Logement, de la Chasse et de la Pêche Service des renseignements et des réservations, C.P. 888, Québec, G1K 7W3.

Bureaux régionaux du ministère:

Montréal: 5075 rue Fullum Montréal, Québec, H2H 2K3

Québec: 9530 de la Faune, Charlesbourg, Québec, G1G 5H9

On peut également se procurer le résumé des règlements du piégeage et du commerce des fourrures 1980-1981 en s'adressant au: 5075 rue Fullum, à Montréal, H2H 2K3.

Bonne pêche hivernale à tous  
Louise Piché Gariépy

EN FORMATION!

La bonne forme,  
c'est au moins à tous  
les deux jours.



Le mouvement canadien du bien-être physique.

Un CLSC chez nous

## AVIS AU PUBLIC

Par qui:

Le COMITÉ D'IMPLANTATION du Centre Local de Services Communautaires de la région, mandaté par le Conseil Régional Laurentides-Lanaudière, convoque la population des secteurs St-Jovite et Labelle à des RENCONTRES PUBLIQUES D'INFORMATION.

Pourquoi:

La population présente aux assemblées publiques qui ont précédé la formation du comité d'implantation, a manifesté le besoin d'obtenir plus d'information sur les buts et programmes d'un CLSC.

L'objectif ultime de ces rencontres, sera la formation du CONSEIL D'ADMINISTRATION PROVISOIRE représentatif de l'ensemble de la population du district et d'un COMITÉ AISEUR.

Où:

SECTEUR SAINT-DONAT au VIEUX THÉÂTRE, 398, rue Principale Saint-Donat.

Quand:

Mardi, 17 février 1981, 19:30 hres

Publié dans le Journal Altitude 1350, le 6 février 1981

POURQUOI  
ALLER AU LOIN  
pour acheter ou louer  
votre VOITURE?



à SAINT-DONAT

Plusieurs modèles 1980  
en montre chez

Yvan St-Amour inc.

587, rue Principale



CAPRI TURBO RS



LA MERCURY MARQUIS

Grand choix  
de modèle 1981

Demandez Jean-Marie Guénette  
représentant de R. Fournel Inc.  
(Ste-Agathe-des-Monts)

Tél.: (819) 424-2301 ou 424-2711 (rés.)



PROVINCE DE QUÉBEC  
MUNICIPALITÉ DE  
NOTRE-DAME DE LA MERCI

Aux Contribuables de la susdite municipalité

**AVIS PUBLIC**

EST PAR LES PRÉSENTES DONNÉ par le soussigné, secrétaire-trésorier de la susdite municipalité, QUE:-

**DEMANDE DE SOUMISSION**

Des soumissions cachetées et portant la mention "Soumission pour la vente d'un camion à ordures, incluant une bonne Marque III Heil de 25 verges" seront reçues au bureau du secrétaire-trésorier jusqu'à 16 hrs 30, lundi le 2 mars 1981.

Les soumissions devront être accompagnées d'un chèque visé fait à l'ordre de la Corporation Municipale de Notre-Dame de la Merci, correspondant à dix pour cent (10%) du montant de ladite soumission.

L'ouverture des soumissions se fera lors de la prochaine assemblée régulière, qui se tiendra à la salle communautaire, lundi le 2 mars 1981 à 19 hrs 30.

Le Conseil se réserve le droit de n'accepter ni la plus basse, ni la plus haute, ni aucune desdites soumissions, et ce, sans encourir aucune obligation, ni aucun frais d'aucune sorte envers le ou les soumissionnaires.

Pour informations supplémentaires, vous pouvez communiquer au bureau du secrétaire-trésorier à partir du 3 février 1981.

DONNÉ à Notre-Dame de la Merci, ce 3e jour de février mil neuf cent quatre-vingt un.

J.R. Couture o.m.a.  
Secrétaire-Trésorier

Publié dans le Journal Altitude 1350, le 6 février 1981

COMMISSION SCOLAIRE  
DES LAURENTIDES

INSCRIPTION DES ÉLÈVES POUR L'ANNÉE  
SCOLAIRE 1981-1982

**L'INSCRIPTION DES ÉLÈVES  
AURA LIEU AUX DATES SUIVANTES:**

● **A LA MATERNELLE:** du 9 au 13 février 1981, de 9h30 à 11h30 et de 13h30 à 15h30 à l'école la plus rapprochée de chez soi qui a des classes de maternelle.

Les parents doivent alors accompagner leur enfant et produire l'original du certificat de naissance ou de l'extrait de baptême de l'enfant. Ce dernier doit être âgé de 5 ans avant le 1er octobre 1981.

● **AU PRIMAIRE ET AU SECONDAIRE:** du 23 au 27 février 1981. Les élèves recevront à l'école une fiche d'inscription qui devra être complétée, signée et rapportée à l'école.

Il est à retenir que **cette inscription avant le 1er mars est obligatoire** pour tous les élèves.  
Secteur de l'information

Publié dans le Journal Altitude 1350, le 6 février 1981.

**Postes à pourvoir**

<b>TITRE</b>	<b>LIEU</b>
Opératrice de mach. à coudre	Ste-Agathe
Vend. de produits isolants	Rég. Ste-Agathe
Rep. de commerce art. publicit.	Rég. d'Ottawa
Vend. à domicile	Rég. Ste-Agathe
Barmaid	St-Donat
Agent d'assurances	Territoire entre St-Faustin et Lac Sagouay.

Typographe	Lac Masson
Aligneur de roues	Rég. St-Jovite
Chef Saucier	Val-Morin
Méc. d'automobiles	Ste-Agathe
Machiniste	Ste-Agathe

Pour de plus amples informations, communiquer avec le Centre d'Emploi du Canada, situé au 38 rue Principale, Ste-Agathe des Monts, P.Q. J8C 1J4. Tél.: (819) 436-4300.

**Chers annonceurs et lecteurs  
Afin de rendre la publication du journal plus efficace et de vous aider**

NOTEZ que dorénavant la date de la prochaine édition du journal sera mentionnée dans cette page.

JOURNAL ALTITUDE 1350  
du mois de MARS 1981  
sera publié le 6 mars 1981

Tout communiqué ou toute annonce devra parvenir au bureau avant 17 heures VENDREDI, le 27 février 1981.  
\*Toute "Petite Annonce" avant 17 heures LUNDI, le 2 mars 1981.

Merci,  
La direction

\*\* Propriété dans le village: 3 commerces et 2 logis. Rue Principale, hypothèque transférable à 10% pour 7 ans. Tél.: 424-7082 ou 424-1331.

\*\* POUR COUPE FORESTIÈRE: tracteur et remorque sur chenille, tous deux motrices avec chargeur à billots modèle F-4 Dion 1977 - \$15,875. Tél.: (514) 882-2736.

\*\* DÉSIRE ACHETER piano, second usage. Tél.: 424-2610 ou 424-5901.

**CHALET à LOUER:**

\*\* Lac Provost (5 milles du village) chalets, 3 chambres à coucher, salon avec foyer. Chauffage électrique, meublé ou non. Bord de l'eau. Libre 1er mai. Tél.: (514) 691-1667 (Châteauguay) ou (819) 424-1231 (St-Donat).

\*\* A SOUS-LOUER: logis 4 1/2 pces, avec foyer, au village. Chauffé, éclairé, \$195. par mois. Libre à la mi-avril. Tél.: 424-3288.

**DIVERS - DIVERS**

\*\* CHERCHONS personne fiable pour garder bébé âgé de 2 mois, 3 après-midi/semaine. Tél.: 424-5148.

\*\* DAME irait faire ménage à domicile. Expérience. Tél.: 424-7160.



ST-DONAT: Au 2533, Route 125 sud, maison 3 chambres à coucher, salon, cuisine, 2 salles de bain, sous-sol de 8 pi. creusé à finir. Puits. Grand terrain. Droit de passage et de plage au Lac Ouareau. Chauffage électrique. Tél.: (819) 424-3296 ou 424-3030.

**A VENDRE: "DIVERS"**

\*\* Appareil photo, 35mm KODAK avec flash électronique. Prix \$300. Tél.: 424-2353.

\*\* FOYER "ACORN" métal rouge comprenant grillage et cheminée isolée presque neuf. Inf.: (fin-de-semaine) 424-7650; (semaine en soirée) 514-336-0546.

\*\* POÈLE A BOIS "à combustion lente" LAKEWOOD pouvant s'encaster dans un foyer. Usage, 1 mois seulement. Bon prix. grille comprise. Tél.: 424-7517.

\* SOUFFLEUSE 1979 - neuve - Modèle Canadiana - 8 forces - 26 pouces. Démarreur électrique. Tél.: (819) 424-3269.

\*\* AUBAINE: botte de ski alpin "Hanson" grandeur 2. Aussi 5 pneus radial 13 po. - 12,000 milles avec 1 roue neuve. Tél.: 424-3018.

\*\* MANTEAU CHAT SAUVAGE. Grangeur 9/10, très long avec chapeau assorti. Comme neuf. Tél.: 424-3018.

\*\* POÈLE FRANKLIN à très bon prix. Tél.: 424-2254.

**A VENDRE:**

\*\* TERRAIN à vendre: St-Donat, rue des Érables, à 1,500 pi. de l'église, aréna, écoles, centre commercial, 2 terrains cadastrés avec eau et égouts municipaux rendus sur le terrain, prêts pour construction, superficie 12,000 pi.ca. au total, bon investissement pour personne désireuse de construire prochainement. \$7,000 pour les deux terrains. Tél.: 424-3128.

\*\* CHALET à vendre: Lac Provost Nord: bord du lac, chalet été/hiver, 2 chambres à coucher, Foyer, chauffage électrique. Tél.: 424-7082 ou 424-1331.

**PRIÈRE AU ST-ESPRIT**

St-Esprit toi qui m'éclaircis tout, qui illumines tout les chemins pour que je puisse atteindre mon idéal, toi qui me donnes le don divin de pardonner et oublier le mal qu'on me fait et que dans tous les instants de ma vie tu es avec moi, je veux pendant ce court dialogue te remercier pour tout et confirmer encore une fois que je ne veux pas me séparer de toi à jamais, même et malgré n'importe quelle illusion matérielle. Je désire être avec toi dans la gloire éternelle. Merci de ta miséricorde envers moi et les miens. Y.W. - H.STL.

PETITES  
ANNONCES

Tél.: 424-2610



J'en ai pour tous les goûts

*Lucien Foisy*

vosre agent Molson

Nom:.....  
Adresse:..... Apt. ....  
Ville:.....  
Prov.:..... Code Postal .....

Abonnement: \$4.00 Canada  
1 an (12 numéros) \$5.00 Extérieur

Retournez à: Journal Altitude 1350  
C.P. 1350  
St-Donat - Montcalm,  
Qué. JOT 2C0



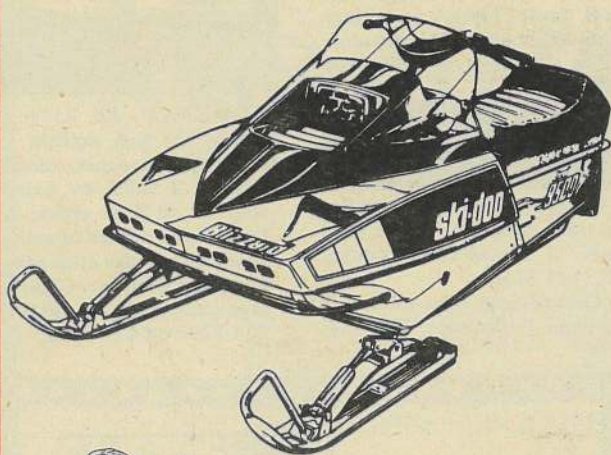
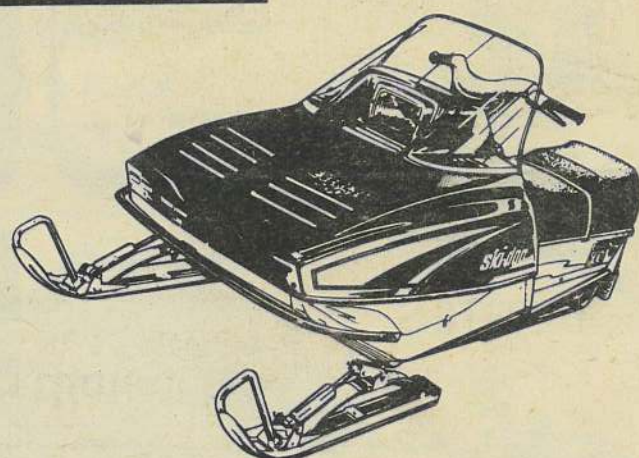


## PROFITEZ DE NOS PRIX CHAMPIONS

Réductions valides de 12 h vendredi à 17 h dimanche.  
(le 13 février) (le 15 février)

**Grande vente  
de modèles 1980 Ski-Doo!**

**\$100.** en bas  
du COÛTANT!



CITATION SS  
EVEREST 500  
EVEREST 500E  
BLIZZARD 5500  
BLIZZARD 7500  
BLIZZARD 9500

Rég.:

2499.  
2949.  
3099.  
2899.  
3299.  
3629.

**SEULEMENT \***

**\$1925.  
\$2285.  
\$2406.  
\$2264.  
\$2647.  
\$2919.**

\* SANS ÉCHANGE



**20% d'ESCOMPTE**  
sur toutes les vestes  
Pantalons & chandails  
(sauf en cuir)



**30% d'ESCOMPTE**  
sur les bottes

pour enfants (11 à 13 et 1 à 5)  
Ensembles 2 pièces pour enfants (valeurs de \$50. et \$55.) pour \$34.95 et \$39.95.

**pagé** (ST-DONAT) SPORT INC.

1108, Principale

424-3433

Saint-Donat

**Voyez-y au plus tôt!**



**ski-doo**

\*Marque de commerce de Bombardier Limitée